

TÜRKİYE’DE KIRSAL KESİMDE KADIN İSTİHDAMINA GENEL BİR BAKIŞ

*Öğr.Gör. A. Esra PEKER**

*Arş.Gör.Yeşim KUBAR***

ÖZ

18.yüzyıldan itibaren Batıda gelişen feminist hareketin etkisiyle, kadınlar 19.yüzyılın II.yarisından itibaren basın yoluyla kendilerini ve taleplerini ifade etmeye, talepleri doğrultusunda örgütlenmeye ve çeşitli hakları elde etmeye başlamışlardır. Erkekler yurttaş olma mücadelesini yalnızca kamusal alanda sürdürürken, kadınlar bu mücadeleyi kamu alanında olduğu kadar ailede, yani özel alanda da sürdürmek zorunda kalmışlardır. Büyüyen küresel ekonominin yarattığı faydalar ülkeler arasında eşit olarak dağılmayıp daha derin ekonomik farklılıklara yol açarken, yoksulluğun kadınlaşmasına, toplumsal cinsiyet eşitsizliğinin artmasına ve çalışma koşullarının bozulmasına neden olmuştur.

Anahtar Kelimeler: Kadın işgücü, Emek Piyasası, Ücret eşitsizliği, Küreselleşme.

Jel kodları: E24, J21, J31, F60

AN OVERVIEW OF WOMEN’S EMPLOYMENT IN RURAL AREAS IN TURKEY

ABSTRACT

Since 18th century, with the effect of feminist movement, women started to state themselves and their demands, to organize in accordance with their demands and to gain various rights from 2nd half of 19th century. While men maintaining the struggle of being a citizen in the public domain, women had to maintain this struggle in the family namely in the private space as well as in the public domain. While the benefits created by growing global economy do not distribute equally between countries but led to deeper economic differences, they caused feminization of poverty, increase of inequality of social gender and deterioration of working conditions.

Keywords: Woman labour, Labour market, Wages inequality, Globalisation

Jel Codes:E24, J21, J31, F60.

1.GİRİŞ

Sürdürülebilir büyümenin gerçekleşebilmesi insan merkezli işgücü piyasalarında kadınların ve erkeklerin eşit katılımı ve kadınların ekonomik ve sosyal kalkınmanın vazgeçilmez elemanları olarak görülmesinden geçmektedir. İşgücü piyasalarında Dünya ülkelerinde cinsiyet açısından erkeklerin lehine dengesiz bir dağılım gözlenmektedir. Kadınlar, üretimin her aşamasına aktif bir biçimde katılmalarına rağmen Dünya da yoksulluktan en fazla etkilenenler arasında yerlerini almaktadırlar. Dünyanın önemli bir kısmını oluşturan kadınların, işgücü piyasaları dışında vazgeçilmez bir üretim unsuru olarak kabul edilirlerken, işgücü piyasalarındaki varlıkları gerek geçmişte, gerekse günümüzde erkeklerin gerisinde, “ikincil işgücü” statüsü ile sınırlı kalmaktadır.

Kadınların emek piyasalarında ücret karşılığı çalışmaları sanayi devrimi ile yaygınlaşmıştır. I. ve II. Dünya Savaşları’nda, erkek nüfusunun savaşa katılmasıyla birlikte

* Selçuk Üniversitesi İleri Teknoloji Araştırma ve Uygulama Merkezi, esrapeker@selcuk.edu.tr

** Selçuk Üniversitesi İktisadi ve İdari Bilimler Fakültesi İktisat Bölümü, kubar46@hotmail.com

emek piyasasında azalan erkek işgücünün yerini kadın işgücünün almasıyla birlikte ekonomik ve toplumsal yaşama katılma alanları genişleme göstermiştir. Günümüzde gelişmiş ülkelerde kadınların işgücüne katılma oranları %70'ler seviyesine yükselerek erkeklerin işgücüne katılma oranlarına yaklaşırken, Türkiye'de bu oran %20 ile %30 arasında değişmektedir. İşgücüne katılma oranlarının son 20 yıldaki gelişimi incelendiğinde, kadın işgücünün Dünyanın genelinde sergilediği artış sürecinin ülkemiz için geçerli olmadığı görülmektedir. Ancak, eskiye göre kadınların çok çeşitli meslek dallarında çalıştıklarını görmek mümkündür.

Bu çalışmada tarihsel olarak kadın işgücünün gelişiminin ve bunu etkileyen unsurlar ele alınarak Türkiye'de kırsal kesimdeki kadınların işgücüne katılımı gerek kadınlara yönelik temel göstergelerden yararlanılarak, gerekse bu konuda daha önce yapılan çalışmaların bulgularından yararlanılarak analiz edilecektir. Bu bağlamda Türkiye'de kırsal kadın emeğine ilişkin genel tablo ortaya koyulmaya çalışılacaktır.

2. DÜNYADA KADIN İŞGÜCÜNÜN GELİŞİMİ

Tarihsel sürece bakıldığında sanayi devrimi, I ve II. Dünya Savaşı ve son dönemlerde hız kazanan küreselleşme eğilimiyle birlikte kadınların emek piyasalarındaki sayı ve konumlarında kilometre taşı niteliğinde gelişmeler yaşanmıştır. Kadının ücretli işçi olarak çalışma yaşamına girişi 18.yy.ın ikinci yarısından sonra, sanayi devriminin doğuşu ile gerçekleşmiş ve II. Dünya savaşından sonra hız kazanmıştır. Sanayileşmenin ilk döneminde kadın işgücü özellikle tekstil işkolunda düşük ücret ve kötü çalışma koşullarında günde 12 saat çalıştırılmıştır. Bu dönemde İngiltere'de imalat sanayinde çalışan kadınların oranı 1841'de %35'lerden, 1851'de %45'e yükselmiştir. Aynı dönemde yaşanan bir başka gelişme de, imalat sanayinin tarım sektöründen boşa çıkan kadın işgücüne yeterli istihdam imkanı yaratamaması nedeniyle, kadın işgücünün önemli bir kısmının (%40) kentlerde hizmet sektöründe temizlikçi olarak çalışmaya başlaması olmuştur. İngiltere'de başlayan sanayileşme süreci daha sonra Fransa başta olmak üzere diğer Avrupa ülkelerine de yayılarak kadın istihdamında önemli değişimlerin yaşanmasına neden olmuştur(Kocacık, ve Gökçaya, 2006:195-196).

1900'lü yıllarda çoğunlukla kadınların ücreti erkeklerin ücretinin yarısı kadarken, tekstil sanayinde kadınlar erkeklerin ücretlerinin üçte ikisini almaktaydılar. 1930'a gelindiğinde eşit ücret, erkek işçiler için bir koruma şekliydi, aksi halde daha az ücretle çalışan kadınlar yüzünden kovulabilmekteydiler. 1936 yılında İngiltere'de kadınların gece çalışması yasaklanmışken İkinci Dünya Savaşı sırasında hükümet etkin bir biçimde kadınları çalışmaya teşvik etmiştir. 1956 yılına gelindiğinde kadınların ağırlıkta olduğu gaz, elektrik ve sağlık hizmetlerin de eşit ücret uygulaması kabul görmüştür. 1962'de eşit ücret uygulanmasını ve kadınların evlendikten sonra işlerine dönmeleri konusunda eğitim olanağı ve kolaylığın sağlanmasını talep eden bir kadınlar bildirgesi hazırlanmıştır. 1968 yılında, eşit ücret mücadelesi ivme kazanmış, 1975 yılına gelindiğinde "Cinsiyet Ayrımı Karşıtı" yasa İngiliz İşçi Hükümeti tarafından kabul edilmiş ve bu yasa ile kadın işgücü yeni bir statü kazanmıştır. Emekçi kadınların uzun mücadeleleri sonucu, dünyanın pek çok ülkesinde çalışma yaşamında eşit ücret, doğum, çocuk bakımı, sosyal güvenlik hakkı gibi fırsat eşitliği politikaları kabul edilmiştir (Koray, 1992: 93). 20. yy.da kadın işgücü kökten bir biçimde değişim göstererek kitlesel olarak çalışma hayatına girmişlerdir. Bu değişim ile birlikte Avrupa ülkelerinde kapitalist sınıf erkek işgücünün yerini kadın işgücü almıştır (Çolak ve Kılıç,2001:31).

21. yüzyıla gelindiğinde ise, neo-liberal politikalar doğrultusunda kamu hizmetlerinin özelleştirilmesi, kamu hizmetlerinde çalışan kadın işçiler aleyhine eşitsizliği arttırmış ve arttırmaya devam etmektedir. Avrupa'da henüz hiçbir ülke kadın ve erkek arasında tam bir ücret eşitliğini başaramamıştır. Çoğu Avrupa ülkesinde eşit ücret yasaları olmasına rağmen, kadın ve erkek arasındaki ücret eşitsizliği tüm sektörlerde bir problem olarak yaşanmakta olup buna ilaveten cinsiyet olgusu da işgücünün değerinin nasıl algılandığını belirlemeye devam

etmektedir. 21. yüzyılda iki yüz yıllık mücadelenin sonunda halen kadınlar bir yandan haklarını geri almaya çalışırken, öte yandan da yeni sömürü mekanizmalarının kurbanları olarak mücadelelerini sürdürmeye devam etmektedirler (<http://www.egitimsen.org.tr/>).

2.1.DÜNYA KADIN İŞGÜCÜNE YÖNELİK VERİLER

Birleşmiş Milletler Nüfus Fonu'nu raporuna göre Aralık 2011 tarihinde dünya nüfusunun 7 milyara ulaştığı ve nüfusun yaklaşık yarısının kadın nüfustan oluştuğu belirtilmektedir (<http://www.unfpa./public/>). OECD ülkelerinde ise 2009 yılında nüfusun %50,81'ini kadın nüfus, %49,19'unu ise erkek nüfus oluşturmaktadır (<http://stats.oecd.org/index.aspx?=254>).

Dünyada istihdam oranı üzerinden genel bir değerlendirilme yapılmak istendiğinde son 10 yılda istihdam oranı %0,9 azalırken, kadınların istihdama katılım oranı ise % 0,3 gerilemiştir. Kadın istihdam oranı 2004-2009 yılları arasında %47,9'dan %48'e yükselmiştir (İLO;<http://www.ilo.org/global/lang--en/index>,). Dünyada istihdamın cinsiyete göre dağılımı Tablo-1'de verilmektedir.

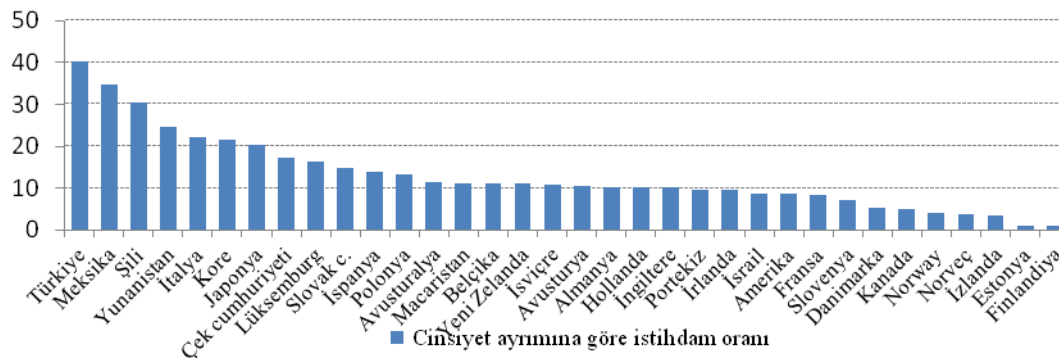
Tablo-1. Dünyada Cinsiyete Göre İstihdam Dağılımı(%)

YIL	1999	2004	2006	2007	2008	2009
Erkek	74,4	73,4	73,5	73,6	73,3	72,8
Kadın	48,3	47,9	48,3	48,5	48,6	48,0
Ortalama	61,3	60,6	60,9	61,0	60,9	60,4

Kaynak: ILO, <http://www.ilo.org/global/lang--en/index.htm>.

Küresel krizin etkilerinin ağır biçimde hissedildiği 2009 yılında kadın istihdamında önemli bir düşüş yaşanmış, kadın istidamı %0,6 ortalama istihdam oranı ise %0,5 azalmıştır. 2009 yılı itibariyle dünyada çalışma yaşındaki erkek nüfusun %72,8'i istihdam edilirken, kadın nüfusun ise sadece %48'i istihdam edilmektedir.

OECD ülkelerinde, 2009 yılı için cinsiyete göre istihdam dağılımı Grafik-1'de verilmektedir.



Grafik1. Cinsiyet Ayrımına Göre İstihdam Oranı

Grafik1 incelendiğinde ülkelerin gelişmişlik düzeyleri arttıkça cinsiyet ayrım oranının azalan seyir izlediği görülmektedir. OECD ülkeleri arasında istihdamda cinsiyet ayrımında Türkiye yüksek bir orana sahip iken bu sırayı Meksika, Şili ve Yunanistan'ın takip ettiği görülmektedir. İstihdamda cinsiyet ayrımının oldukça az olduğu ülkeler arasında ise Finlandiya, Estonya ve İzlanda yer almaktadır (<http://www.ilo.org/public/english/>). Gelişmiş ülkelerde, işgücüne katılımında kadın-erkek ayrımının azaldığı fakat sadece kadın ve erkek nüfusun

istihdam ve talep potansiyeli açısından belirgin farklılıkları bulunmaktadır. Oysa gelişmekte olan ülkelerde, kadının toplumdaki yeri belirgin bir şekilde değişmekte istihdam olanağı ve üretime katılma potansiyeli düştüğü görülmektedir (Eren,2008;8).

3. KÜRESELLEŞME VE KADIN İŞGÜCÜ

Küreselleşme günümüzde sık kullanılan slogan bir sözcük haline gelmiştir. Bu sözcük, değişen sosyal ve ekonomik ilişkiler sürecini yansıtmaktadır. Özellikle emek pazarındaki değişim ve gelişmelerin günümüzde aldığı biçim bu sürecin ana belirleyicilerinden biri olmaktadır. Küreselleşme, neoliberal pazar ekonomisinin, her ülkenin en uzak kısımlarına, yerkürenin en uç köşelerine yayılması anlamına gelmektedir (Christa Çev.Tayanç,2004;18). Küreselleşme olgusu istihdam olanaklarını etkilemekte işgücü piyasasında kadınlar açısından sonuçlarına bakıldığında olumsuz bir tablo ile karşılaşılmaktadır. Bu olumsuzlardan bazılarını aşağıdaki gibi sıralamak mümkündür (Hablemitlioğlu,2005,32-34).

7 milyara ulaşan dünya nüfusunun, çoğunluğu kadın ve çocuklardan oluşmakta ve bu nüfusun 4 milyarı, görece yoksulluk sınırının altında yaşamaktadır. Dünya nüfusunun yarısını oluşturan kadınlar, dünyadaki toplam üretimin 2/3'ünü üretmelerine rağmen, toplam gelirin sadece %5'ini alabilmektedirler.

Kadınların, küresel işgücüne katılımı ülkelerarasında, güvencesiz, ucuz ve vasıfsız bir işgücü hareketine yol açmaktadır. Örneğin, Polonyalı kadınlar, Almanya'da yaşlılara bakmakta, Moldovalı kadınlar Türkiye'de çocuk bakmakta ve ev işlerinde çalışmaktadırlar. Küreselleşme, özellikle tekstil sektöründe kadınlar üzerinden yüksek kârların elde edildiği ucuz emek sömürüsüne yol açmaktadır.

Yeni liberal politikaların uygulandığı AB ülkelerinde de kadınlar açısından durum fazla değişmemektedir. Sosyal harcamalarda hızlı bir kesintinin olması, kadınları olumsuz yönde etkilemektedir. Kadınlar sanıldığından daha düşük ücretler almaktadırlar. Küreselleşme, erkek egemen bir biçimde hızla yayılmaya devam etmektedir. Bu durumun, kadınlar açısından bir başka olumsuz sonucu da kadınların ekonomik şiddete maruz kalmalarıdır.

Küreselleşme sürecinin istihdamda doğurduğu sonuç, beklide sürecin kadınlar üzerinde etkisinin en kolay görülebileceği boyuttur. Bu süreç içerisinde üretim sisteminin yapısal dönüşüm geçirmesi ve yeni sistemin mevcut özelliklerinin kadının çalışma hayatına girmesini kolaylaştıran biçimde şekillenmesi kadınların işgücüne katılımını arttırmıştır. Kadın işgücü sayısının artmasında, hizmet sektöründeki gelişmelerin yanı sıra, birbiriyle ilişkili pek çok faktörün etkili olduğu bilinmektedir. Bu faktörler arasında;

- ✓ Dünya genelinde çalışan kadınları koruyucu ve destekleyici yasaların ve uygulamaların artması,
- ✓ Demografik gelişmeler,
- ✓ Eğitim olanaklarının artması,
- ✓ Standart dışı (atipik) çalışma şekillerinin ortaya çıkması ve giderek yaygınlaşması,
- ✓ Evlenme oranlarında azalma, buna karşılık boşanma oranlarında artış,
- ✓ Toplumların, kadınların çalışmasına yönelik tutumlarında meydana gelen olumlu gelişmeler,
- ✓ Çocuk bakımı ve diğer hizmetlerdeki iyileşmeler yer almaktadır.(Kocacık ve Gökkaya, 2005;198-199).

Sanayi devriminden günümüz ekonomik düzenine kadar geçen süre içinde kadın işgücüne katılım oranlarında ciddi bir artış söz konusudur. Ancak, tüm olumlu gelişmelere rağmen kadın işgücü yine de erkek işgücünün gerisinde kalmış ve ikincil işgücü statüsünden kurtulamamıştır.

4. TÜRKİYE'DE KIRSAL KESİMDE KADIN İŞGÜCÜ

Türkiye'de geleneksel düşünceler, ataerkil yapının egemenliği ön plana çıkarmakta ve toplumsal faaliyetlerde cinsiyete bağlı bir işbölümüne göre kadının yeri evi olarak tanımlanmaktadır(Akbay;1998;25). Özellikle kırsal kesimde hiyerarşi, yaş ve cinsiyet değişkenlerine bağlı olarak kurulmakta yaşlı erkeklerden başlayan hiyerarşi genç kadınlarla bitmektedir. Üretim açısından hiyerarşinin en üstünde yer alan yaşlı erkek söz sahibi iken, kadınların özellikle de genç kadınların söz hakkı bulunmamaktadır(KSGM; www.kadininstatusu.gov.tr, 2011).

Tarımsal faaliyetlerin işgücü istihdamında giderek öneminin azaldığı günümüz koşullarında tarımda kadının yeri ve ekonomik faaliyetlere katılımı farklı bir boyut kazanmıştır. Tarım kesimindeki kadınların üretime katılımı ailenin sahip olduğu arazi varlığına göre, gerçekleştirilen tarımsal faaliyete ve ailenin gelir düzeyine bağlı olarak değişmektedir. Ailenin mülk toprak genişliği ve tarımsal mekanizasyon düzeyi arttıkça kadın tarımsal üretimden kopmakta ve çalışma potansiyelini ev kadınlığına yöneltmektedir (Yıldırak vd, 2002:12).

1950'li yıllar Türkiye ekonomisinde sanayileşmenin artması ile birlikte köyden kente göçün hız kazandığı dönem olmuştur. Bu gelişmeler doğrultusunda tarım sektörünün payı azalırken, sanayi ve hizmetler sektörlerinin payı artmıştır. Ancak bu ekonomik dönüşüm sürecinde tarım sektöründen ayrılan kadın işgücü sanayi sektörüne dahil olamamıştır (Özer ve Biçerli, 2004). Bunun yanı sıra kırsal kesimden kente göç eden kadınların işgücüne uyum sağlayamamasının bir başka nedeni ise, kadının eğitim düzeyinin düşük olmasıdır. Bunun sonucu olarak kırsal kesimden gelen kadın sadece vasıfsız bir işçi olabilmıştır (Ata,2006:19).

Çalışan kadınların %95'i 1966 yılında tarım sektöründe faaliyet gösterirken, 1980 yılında bu oranın %85.6 yükseldiği, 1997'de %72.5 yükseldiği, 1999'de ise %66.3'çe düştüğü ve 2000 yılından bu yana ise bu oranın % 20'lere kadar gerilediği görülmektedir (Ecevit,2008:115).

Kadın istihdamına yönelik 2011 yılı son çeyreği verilerine bakıldığında, Türkiye de işgücüne katılım oranı, bir önceki yılın son çeyreğine göre 0,8 puanlık artışla % 49,4 olarak gerçekleşmiştir. Aynı dönemler için yapılan kıyaslamalarda; erkeklerde işgücüne katılım oranı 0,9 puanlık artışla % 71,3, kadınlarda ise 0,8 puanlık artışla % 28,3 olmuştur. Toplam işgücünün % 16,7'sini 15-24 yaş grubundakilerden oluşturmaktadır. Lise ve dengi eğitim seviyesine sahip erkekler için işgücüne katılım oranı %69,5 kadınlar için %24,2'dir. Yükseköğretim mezunu erkeklerde ise bu oran % 85,5;kadınlarda % 70,7 dir.

Türkiye'nin 2011 yılı kurumsal olmayan nüfusu 71.642 bin olup bu nüfusun 23.041'i kırsal kesimde yaşarken Kırsal nüfusun işgücüne katılım oranı %54, istihdam oranı %51, işsizlik oranı ise %5.5'tir (TÜİK, <http://www.tuik.gov.tr/>,2011).

4.1. Veriler ve Metodoloji

Bu çalışmada, kırsal kesimdeki kadınların işgücüne katılımı incelenirken, Türkiye hanehalkı kadın işgücü araştırması 2000-2011dönem verileri kullanılmıştır. İşgücüne yönelik yapılan çalışma, ülkedeki kırsal kesimde kadınların işgücünün yapısı statü durumu, Sosyal güvenlik kurumuna kayıtlılık durumu (SGK), işgücüne dahil olamama nedenleri, istatistiklerden yararlanarak analiz edilmiştir. Çalışmada kırsal kesim kadın işgücünün Bunun yanı sıra çalışmada kadına yönelik çalışma raporları ve ilgili makalelerden faydalanılmıştır. NUTS-1 düzeyinde tahminlerin sunulması, bu araştırmayı Türkiye'de işgücü istatistiklerine ilişkin en büyük ve en güvenilir veri kaynağı kılmaktadır.

4.2. Kırsal Kesimde Kadının Ekonomik Hayata Katılımı

Bir toplumun sosyal, kültürel ve ekonomik açıdan gelişmesi her şeyden önce toplumu oluşturan bireylerin eşit olanaklara sahip olması ve bireylerin tüm olanaklardan eşit yararlanmasından geçmektedir (Oğuz ve Kan, 2011:13). Kırsal kesimde kadının ekonomik

etkinliği ile kentteki kadının ekonomik etkinliği yapısal olarak birbirinden çok farklıdır. Kırsal kesimde çalışan kadın; ücretli bir işçi olmayıp, aile işletmesinde çalışan herhangi bir sosyal güvencesi olmayan kadınlardan oluşurken kentlerde çalışan kadınların çok az bir bölümü tarım işçisi olarak istihdam edilmekte ve emeğinin karşılığını ücret olarak almaktadır (Arat, 1986: 163).

Kentlerde yaşayan kadınlar ile kırsal kesimdeki yaşayan kadınların istihdam oranı karşılaştırıldığında, kırsal kesimdeki kadınların üretim sürecinde daha yüksek oranda yer aldığı görülmektedir. 2010 yılı TÜİK verilerine göre kırsal kesimdeki kadınların istihdama katılım oranı %31,4 iken, bu oran kentlerde %23,7'dir. Türkiye de 2010 yılında kadınların %36,3'ü, erkeklerin ise %71,6'sı tarım sektöründe istihdam edilmektedir. Aynı yıl içerisinde kırsal kesimde kadınlarda işsizlik oranı %4,6 iken bu oran kentlerde %18,7'dir.

Kırsal kesimdeki nüfusun cinsiyete göre iş gücüne katılım oranı ve işsizlik oranı Tablo-2'de verilmektedir. Tablo 2'ye bakıldığında 2008-2010 yılları arasında, kentte kadınların işgücüne katılım oranının %20,8'den %23,7'ye; işsizlik oranının ise %16,62'den %18,7'ye yükseldiği görülmektedir. Aynı şekilde kırsal kesimdeki kadınların işgücüne katılım oranlarına bakıldığında 2008 yılında, %32,9 olan katılım oranının 2010 yılında %36,3 yükseldiği aynı yıllar için işsizlik oranının ise %4,3'den %4,6'ya yükseldiği görülmektedir.

Tablo-2. Kırsal Kesimdeki Kadınların İşgücüne Katılım Oranı Ve İşsizlik Oranı

Yıl	Yerleşim yeri	İşgücüne katılım oranı	İşsizlik oranı
2010	Kır	36,3	4,6
	Kent	23,7	18,7
2009	Kır	34,6	5,3
	Kent	22,3	20,4
2008	Kır	32,9	4,3
	Kent	20,8	16,6

Kaynak: TÜİK, www.tuik.gov.tr, İstihdam İstatistikleri.

Kadınların işgücüne katılma oranı çok sayıda sosyo-ekonomik faktör tarafından etkilenmektedir ve erkeklerinkinden düşüktür. Bu açıdan dönem itibariyle Türkiye'nin durumu da; gelişmiş veya az gelişmiş olsun bütün ülkelerle benzeşmektedir. 15 ve daha yukarı yaştaki kadın nüfus için bu oran 1955'te % 72.01, 1960'ta % 65.35, 1965'te % 56.62 iken; erkek nüfus için sırasıyla % 95.34, % 93.60 ve % 91.83 olarak gerçekleşmiştir. Oranlardan, Türkiye'de işgücüne katılma oranlarının zaman içerisinde her iki cins itibariyle de düşüş gösterdiği, ancak kadınlar açısından bu düşüşün çok daha ciddi boyutlarda olduğu görülmektedir. Buna bağlı olarak kadınların zaten düşük olan oranları, daha da azalmaktadır. Ancak, bu düşüşlere rağmen oranlar hem gelişmiş, hem de az gelişmiş ülkelerdekinden çok yüksek gözükmektedir (Ekin, 1968: 108-109).

Yorumlanması gereken bu durum, Türkiye'de tarım kesiminin ağırlığı ve bu kesimde çalışan kadınların çokluğu yanında, istatistiksel yöntemlerdeki tutarsızlıktan da ileri gelmektedir. Türkiye'de kadınların işgücüne katılma oranlarının düşmesi üzerinde etkiye bulunan faktörlerin başında, tarım ve tarım dışı kesimlerde dönem içerisinde meydana gelen değişimler gelmektedir. Kadınların işgücüne katılma oranı açısından kırsal ve kentsel kesim arasındaki ciddi farklılıklar, bunun göstergesidir. Aşağıdaki tabloda kırsal kesimde kadınların işgücüne katılma oranları yaş grupları dikkate alınarak incelenmiştir.

Tablo'3 e bakıldığında da 15-19 yaş grubunun işgücüne katılım oranı, %37,2 iken bu oran 2010 yılında %22,9 gerilemiştir. Bu gerilemenin nedeni, kırsal kesimde kadınlara yönelik eğitim vb programların etkin olmasıdır. 20-54 arası yaş grubunda kadınların işgücüne katılım

oranının %33 ile %51 arasında deđiřtiđi grlmektedir. zellikle 35-54 yař grubunda deđiřen hayat řartları, kreselleřme ve geim sıkıntısı nedenleri kadınların iřgcne katılımlarını arttırmıřtır. Tablodan ıkarılabilecek bir diđer sonu ise, 2008 yılında yařanan global finansal krizin kırsal kesimdeki kadınların iřgcne katılımlarını etkileyerek ok dřk cretlerle de olsa alıřmaya hayatına girmesine neden olmuřtur.

20-29 arası yař grubunun 2000’li yıllara gre 2010 yılında istihdama katılma oranın dřmesinin nedenini kırsal kesimde kadınların eđitim dzeyinin ykselmesi olarak aıklamak mmkndr. Bunun yanında son dnemlerde kadımlara ynelik ulusal ve uluslar arası finans kaynakları tarafından desteklenen programlar erevesinde gerekleřtirilen eđitimlerinde etkili olduđunu sylemek mmkndr.

Tablo-3. Kırsal Kesimde Kadın İstihdamının Yař Grubuna Gre İřgcne Katılımı

	2000	2001	2002	2003	2004	2005	2006	2007	2008	2009	2010
15-19	37.2	35.6	35.2	32.0	28.0	24.9	23.6	21.4	23.6	23.1	22.9
20-24	41.1	45.0	45.1	40.4	40.5	37.5	34.5	33.8	34.5	36.1	38.6
25-29	44.4	43.9	41.8	39.9	39.0	36.6	36.5	34.7	35.3	37.7	41.4
30-34	43.2	47.0	44.6	42.6	42.2	39.6	38.8	38.9	38.8	42.4	43.1
35-39	45.1	46.7	45.7	45.2	46.6	42.5	43.0	42.5	41.8	44.1	47.8
40-44	46.8	50.0	49.7	48.3	47.2	44.6	44.6	43.9	43.0	47.7	51.0
45-49	47.4	49.8	50.9	48.7	46.1	45.3	43.0	43.4	43.5	45.1	48.9
50-54	47.4	50.5	50.4	46.3	43.5	41.8	41.3	42.0	42.3	43.9	46.5
55-59	43.9	42.7	44.5	44.5	42.1	34.8	35.7	35.6	36.3	39.0	40.4
60-64	34.0	34.5	40.5	35.4	32.7	29.0	27.7	28.5	29.5	31.8	32.4
65+	20.1	22.1	20.4	18.7	15.8	13.5	12.4	12.1	12.0	12.1	11.5

Kaynak: TUİK, www.tuik.gov.tr, İstihdam İstatistikleri.

Gnmzde, lkelerin sahip oldukları insan faktrnn nitelik ve nicelik zellikleri, lkelerin geliřmiřlik farklılıklarının azaltılmasında nemli bir faktrdr.

Kalkınma da insan yeri doldurulamayan tek faktr olup en nemli yatırım olarak kabul edilmektedir. Kalkınmanın srdrlebilir iin insan faktrnn geliřtirilmesi ve verimliliđinin artırılması ancak eđitim ile mmkn olmaktadır (zgen ve Ufuk, <http://www.zmo.org.tr/resimler/ekler/>).

Trk alfabesinin kabul edildiđi yıllarda ok dřk olan okuma-yazma oranı 1935 yılında kadınlarda % 9.8’e, erkeklerde ise % 29.4’e ykselmiřtir. Bu oran kadın ve erkek nfusta 1960 yılına kadar srekli devam etmiř, 1960 yılından sonra ise zellikle kadın nfusta daha fazla bir artıř gstermiřtir. 1980’li yıllarda ise dzenlenen okuma yazma kurslarıyla birlikte kadınlardaki okur-yazarlık oranı gnmze kadar gerekleřen en yksek artıřı gstererek 1980-1985 dneminde % 54.7’den % 68.2’ye ykselmiřtir. 1990’lı yıllara gelindiđinde Genel Nfus Sayımı sonularına gre kadınların % 72.0’si, erkeklerin ise % 88.8’i okuma-yazma bildiđi tespit edilmiřtir. 1997 yılında zorunlu eđitimin 8 yıla ıkaran kanunun bir sonucu olarak, okur-yazarlık oranı ykseliřine devam etmiřtir.(zlen, www.zmo.org.tr/resimler/ekler/).

Trkiye’de nfusun yaklařık % 8ini okur-yazar olmayan nfus oluřturmakta olup bu oranın kadınlarda daha yksek olduđu grlmektedir. 1998 yılında Trkiye geneli dikkate

alındığında kadınların %22,3'ünün, erkeklerin ise % 6.0'sının halen okur-yazar olmadığı görülmektedir. Yıllar içinde okuryazarlık oranı sürekli artmasına rağmen henüz hedeflenen noktaya ulaşamamıştır. Adrese Dayalı Nüfus Kayıt Sistemi (ADNKS) 2010 yılı sonuçlarına göre 6 yaş ve yukarı nüfus içinde kadın nüfusun % 9.8 erkek nüfusun ise % 2.2'si okur-yazar değildir. Okur-yazar olmayan her 10 kişiden 8'ini kadınlar oluşturmaktadır. Her iki cinsiyet içinde okur-yazar olmayan nüfus oranı “genç yaş gruplarından ileri yaş gruplarına”, “kentsel nüfustan kırsal nüfusa” ve “Batı bölgelerinden Doğu bölgelerine” gidildiğinde, artmaktadır. Ancak, bu değişkenlerin her koşulda kadınlar üzerindeki etkisi erkekler üzerindeki etkisinden daha büyük olmaktadır.(KSGM; 2011)

Kırsal alanda ailelerin geçim koşulları ve gelir düzeyleri, iş gücüne duyulan gereksinme, çocukların ilköğretimden sonra öğrenim sürdürme şanslarını azaltan en önemli etkidir ve bunun yanında özellikle kırsal alanda ailelerin kız çocuklarını okutmama eğilimi daha yüksektir. Bunun nedenleri arasında da kız çocuklarına kayıp aile üyesi gözü ile bakılması, küçük yaşta evlendirilmesi, geleneksel anlayış gereği, bedenlen gelişmiş olmaları nedeniyle okuldan geri alınmaları dikkat çekmektedir(Asan ve Fazlıoğlu,2012:6). Tüm bu nedenler doğrultusunda Kırsal toplum hiyerarşisinde en dezavantajlı olan kesimin kız çocuklarından oluştuğunu söylemek mümkündür.

2000-2010 dönemine ait kırsal kesimde istihdam edilen kadın nüfusun eğitim durum istatistikleri Tablo-4'de verilmektedir. Tablo incelendiğinde 2000 yılında kırsal kesimde istihdam edilen kadınlardan 1.152 bin, 2010 yılında ise 634 bin'inin okur-yazar olmadığı görülmektedir. Okur-yazar olmayan kadınların azalma görülse de bu oran hala oldukça yüksek seyretmektedir. Ancak aynı tablodan ortaya çıkan umut verici bir nitelik taşıyan başka gösterge ise yükseköğretim veya fakülte mezunu olan kırsal kadın sayısının 2000 yılında sadece 10 bin iken, 2010 yılında ise 242 bin'e yükselmesidir.

Tablo-4.Eğitim Durumuna Göre İstihdam Edilenler (Bin kişi)

	Okuma-yazma bilmeyen	Okuma yazma bilen fakat bir okul bitirmeyen	İlkokul	Ortaokul veya dengi meslek okul	Genel lise	Lise dengi meslek okul	Y.okul veya fakülte	İlköğretim	Toplam
2010	634	310	1.321	64	90	73	117	242	2850
2009	573	288	1.227	65	89	66	104	206	2619
2008	550	282	1.168	59	84	66	94	175	2478
2007	569	240	1.161	62	92	63	86	135	2409
2006	588	239	1.177	88	85	58	77	94	2405
2005	599	227	1.230	82	81	55	65	84	2423
2004	674	172	1.407	77	64	41	53	65	2552
2003	949	188	2.086	102	95	60	94	57	3630
2002	1.057	208	2.242	92	84	60	76	35	3855
2001	1.161	220	2.232	70	82	52	61	17	3895
2000	1.152	190	2.107	77	77	56	61	10	3731

Kaynak:TUİK, www.tuik.gov.tr, Eğitim İstatistikleri

Türk ekonomisinde sanayileşmenin artması ile birlikte köyden kente göçün hız kazanmış ve ekonomi önemli bir dönüşüm sürecine girmiştir. Bu dönemde GSYİH içinde tarımın payı azalmış, sanayi ve hizmetler sektörlerinin payları ise artmıştır. Bu süreçte kırsal kesimden kente geçişte eğitim görmemiş ya da az eğitilmiş kadınlar işgücünden büyük ölçüde uzak kalmıştır.

Kırsal kesimde istihdam edilen kadınların işteki durumları Tablo-5’de verilmiştir. 2004-2010 döneminde kırsalda ücretli veya yevmiyeli çalışan kırsal kadın oranı 2004 yılında %5.3 iken, bu oran 2010 yılında %1.7’ye düşmüştür. Aynı dönemde ücretsiz aile işçisi olarak çalışan kırsal kadın nüfusu azalmış, işveren ve kendi hesabına çalışan kırsal kadınların çok küçük bir oranda olsa sayılarında artmıştır. Kendi hesabına çalışan kadın oranındaki artış tarımsal faaliyetin iş gücü istihdam etme bakımından önemini yitirmesi ve kırsal alanda yüksek nüfus artışına bağlı olarak, aile başına düşen toprak miktarının azalması gibi faktörlerin etkisiyle aile gelirinin risk altına girmesi sonucunda, erkeklerin daha çok tarım dışı işlere yönelmesi olarak açıklanmaktadır (Kulak, 2011:97).

Tablo-5. Tarım Sektöründe İstihdam Edilen Kadınların İşteki Durumu (Bin kişi)

	2004	2005	2006	2007	2008	2009	2010
Ücretli, maaşlı ve yevmiyeli	5.3	6.6	6.8	6.4	7.2	7.1	8.0
İşveren ve kendi hesabına	13.4	19.1	19.4	19.4	17.6	17.0	15.9
Ücretsiz aile işçisi	81.3	74.3	73.9	74.2	75.2	76.0	75.1

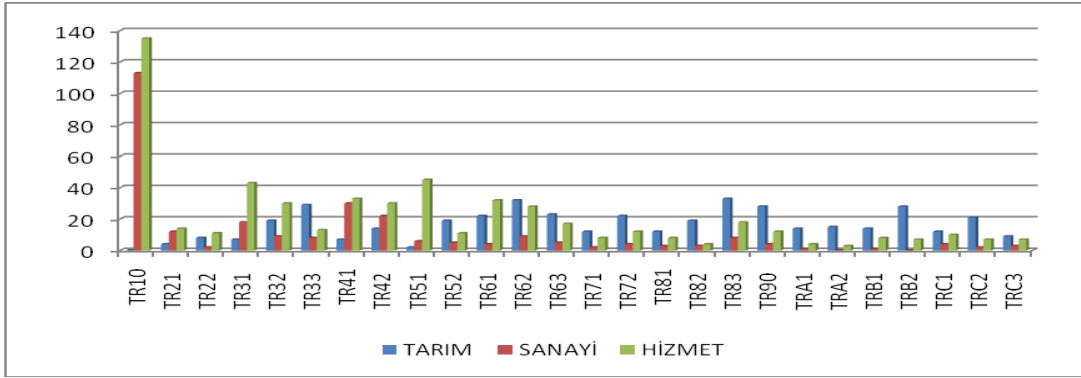
Kaynak: TUİK, www.tuik.gov.tr, İstihdam İstatistikleri.

Tablo incelendiğinde kırsal kesimde ücretsiz aile işgücü statüsüyle tarımsal faal nüfusun büyük bir kısmının oluşturan kadınların vasıfsız olması ve okur-yazar olmaması nedeniyle iş piyasası dışına itilmiş olduğu ya da geleneksel tarımsal işlerde faaliyet gösterdiği görülmektedir (Kulak; 2011:97).

Kırsal kadın istihdamında bölgelerin gelişmişlik düzeyine paralel olarak farklılıklar görülmektedir. Bu noktada hem kadına yönelik geleneksel zihniyet yapısı hem de istihdamın sektörel yapısı değişmektedir. Gelişmiş bölgelerde sanayi sektörü, az gelişmiş bölgelerde ise tarım sektörü öne çıkmaktadır. Bunun yanında gelişmiş bölgelerdeki yaşayan kadınların eğitim düzeyinin yüksekliği kadına yönelik bakış açısındaki farklılığı da beraberinde getirmektedir (Berber ve Eser, 2002:11).

Bölgesel istatistiklerin 1988 yılından itibaren, Uluslararası Çalışma Örgütü’nce belirlenen norm ve standartlara uygun olarak derlenmiş, 2004 yılından itibaren ise Avrupa Birliği İstatistik Ofisi (EUROSTAT) standartları dikkate alınmıştır (<http://www.die.gov.tr/nuts/bolgeKarar.htm>). Bu bağlamda çalışmada da Düzey-II bölgeleri dikkate alınmıştır.

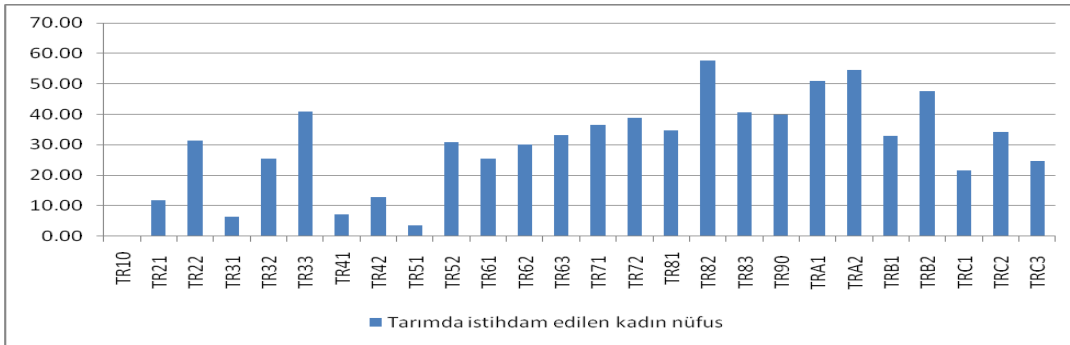
İktisadi faaliyet koluna göre istihdam edilen kadınların 2011 yılı için Düzey-2 bölge dağılımı Grafik-1’de verilmektedir. Grafik-2’de dikkat çeken önemli noktalardan biri Düzey-II bölgelerinde öne çıkan sektörlerdir. Sektörel bir sınıflandırma yapılmak istendiğinde TR41 (Bursa, Eskişehir, Bilecik), TR21 (Tekirdağ, Edirne, Kırklareli) ve TR10 (İstanbul) bölgelerinde sanayi sektörü, TRA2 (Ağrı, Kars, Iğdır, Ardahan), TRA1 (Erzurum, Erzincan, Bayburt) ve TR90 (Trabzon, Ordu, Giresun, Rize, Artvin, Gümüşhane) bölgelerinde ise tarım sektörü öne çıkmaktadır. İktisadi faaliyet kollarına göre kadınların gelişmiş bölgelerde hizmet sektöründe, az gelişmiş bölgelerde ise tarım sektöründe istihdam edilmektedir.



Grafik-2. İktisadi Faaliyet Koluna ve Bölgeler Göre İstihdam Edilen Kadın (2010-Bin kişi)

Düzyer II bölgeleri için 2011 yılında tarım sektöründe istihdam edilen kadınların statüsü Grafik-3’de verilmektedir. Düzyer II verilerine göre tarım sektöründe kadınların işgücüne katılma oranı %57.69 ile TR82 (Kastamonu, Çankırı, Sinop) ve %50.88 ile TRA1 (Erzurum, Erzincan, Bayburt) bölgelerinde yüksek oranda seyretmektedir. Tarımda istihdam edilen kadın sayısı bölgelerin gelişmişlik durumuna göre değişmektedir.

Bölgeler açısından bir değerlendirme yapıldığında diğer bölgelere göre sanayinin daha çok olduğu, daha fazla göç alan gelişmiş bölgelerde tarım dışı sektörlerde çalışan kadınların oranının daha fazla olduğu görülmüştür. Kadınların sektörel istihdamı bölgelerin gelişmişlik düzeylerine göre farklılık göstermektedir. Örneğin, doğu bölgelerine göre daha fazla gelişmiş olan batı bölgelerinin bazılarında kadın istihdamının hizmetler sektöründe yoğunlaştığı, bazılarında ise tarım sektöründe yoğunluk kazansa bile diğer sektörlerle arasında çok büyük farklılıkların olmadığı görülmektedir. Oysa nispeten geri kalmış doğu bölgelerinde tarım sektörüyle diğer sektörler arasında kadın istihdamı açısından büyük farklılıkların olduğu gözlenmektedir (Berber ve Eser, 2008 <http://www.keig.org/raporlar>).



Grafik-3. Tarım Sektöründe İstihdam Edilen Kadın Nüfus(2011-Bin kişi)

2010 yılı tarımda istihdam edilen kadınların statüsü Düzyer II bölgeleri için Tablo-6’da verilmektedir. Erkek nüfusun daha çok tarım dışı işlere yönelmesi ve aile gelirinin risk altına girmesi sonucunda kadınların ücretsiz aile işçisi olarak tarım sektöründe istihdamı dikkat çekmektedir. Zira tarımda istihdam edilen kadınların %76’sının ücretsiz aile işçisi olarak çalışmaktadır. Tarımda istihdam edilen kadınların TR90 (Trabzon, Ordu, Giresun, Rize, Artvin, Gümüşhane) bölgesinde %36.31 ‘i ve TR63 (Hatay, Kahramanmaraş, Osmaniye) bölgesinde ise %35.44’ü işveren ve kendi hesabına çalışmaktadır.

Tablo-6. 2010 Yılı Tarımda İstihdam Edilen Kadınların Statüsü (Düzyey 2) (Bin kiři)

	Toplam	Ücretli, maařlı ve yevmiyel i	İřveren ve kendi hesabına	Ücretsiz z aile iřçisi
TR10 (İstanbul)	2	-	1	1
TR21 (Tekirdađ, Edirne, Kırklareli)	48	3	2	44
TR22 (Balıkesir, Çanakkale)	103	8	9	86
TR31 (İzmir)	69	16	3	50
TR32 (Aydın, Denizli, Muđla)	157	22	15	120
TR33 (Manisa, Afyon, Kütahya, Uřak)	176	16	11	148
TR41 (Bursa, Eskiřehir, Bilecik)	58	10	6	43
TR42 (Kocaeli, Sakarya, Düzce, Bolu, Yalova)	105	6	23	76
TR51 (Ankara)	20	1	3	15
TR52 (Konya, Karaman)	119	9	16	94
TR61 (Antalya, Isparta, Burdur)	161	17	6	138
TR62 (Adana, Mersin)	163	37	18	108
TR63 (Hatay, Kahramanmarař, Osmaniye)	158	23	56	79
TR71 (Kırıkale, Aksaray, Niđe, Nevřehir, Kırřehir)	84	6	15	63
TR72 (Kayseri, Sivas, Yozgat)	84	1	12	70
TR81 (Zonguldak, Karabük, Bartın)	93	-	25	68
TR82 (Kastamonu, Çankırı, Sinop)	77	1	10	67
TR83 (Samsun, Tokat, Çorum, Amasya)	216	7	23	186
TR90 (Trabzon, Ordu, Giresun, Rize, Artvin, Gümüşhane)	336	1	122	213
TRA1 (Erzurum, Erzincan, Bayburt)	99	-	11	88
	81	-	8	73
TRB1 (Malatya, Elazıđ, Bingöl, Tunceli)	103	2	12	89
TRB2 (Van, Muř, Bitlis, Hakkari)	66	-	7	59
TRC1 (Gaziantep, Adıyaman, Kilis)	59	9	6	44
TRC2 (řanlıurfa, Diyarbakır)	56	18	10	27
TRC3 (Mardin, Batman, řırnak, Siirt)	30	5	4	21

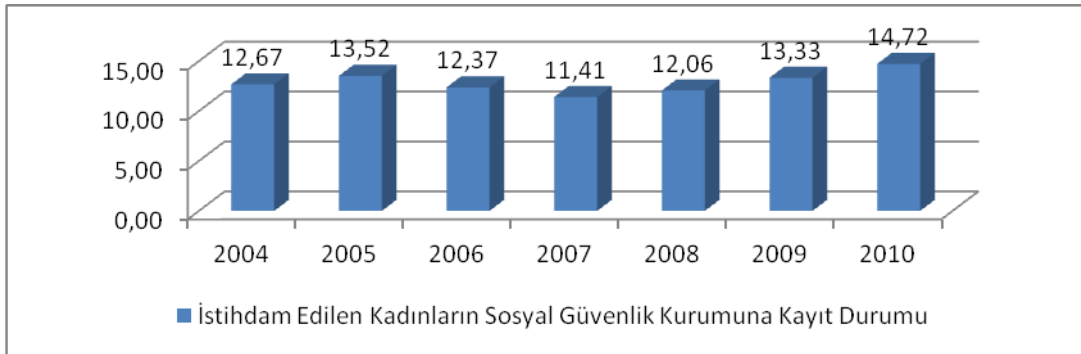
Kaynak: TUİK, www.tuik.gov.tr, İstihdam İstatistikleri.

Buraya kadar gelinen noktaya bakıldığında kırsal kadınlara yönelik mevcut durum ortaya konmak istenmiştir. Ancak Türkiye de kültürel ve bölgesel koşullar farklılık gösterse de bazı temel unsurların değişmediği görülmektedir. Avrupa birliğine uyum süreci içerisinde Kırsal kalkınmaya yeni perspektif kazandırılarak günün koşullarına ve ihtiyaçlara göre yeni yaklaşımlar ortaya konulmak istenmektedir. Türkiye'nin de yerine getirmesi gereken yükümlülüklerin başarısı, insan kaynaklarının geliştirilmesiyle yani insana yapılacak yatırımla doğrudan bağlantılıdır. Bu süreçte kırsal kesimdeki kadınlar dezavantajlı grup kabul edilmektedir. Son yıllarda belirlenen birçok politika, program ve projenin öncelikli hedef kitlesi olarak kırsal kesimdeki kadınların işgücüne katılımı öne çıkmaktadır. Ancak bu çalışmalar henüz farkındalık aşamasında olup mevcut yapının iyileştirilmesine yönelik daha etkin ve sürdürülebilir çözümlere ihtiyaç duyulmaktadır (Gülçubuk vd, www.zmo.org.tr/resimler/ekler/).

Kayıt dışı istihdamın cinsiyete göre dağılımı incelendiğinde Özellikle tarım, tekstil ve hazır giyim sektörlerinde kadınların kayıt dışında çalıştırılma eğiliminin çok yüksek olduğu görülmektedir (Türkan,2005:29). Türkiye'de tarım çalışanları, gerek işçi olsun gerek de işveren olsun sosyal güvenlik kapsamına giren son grubu oluşturmaktadır.

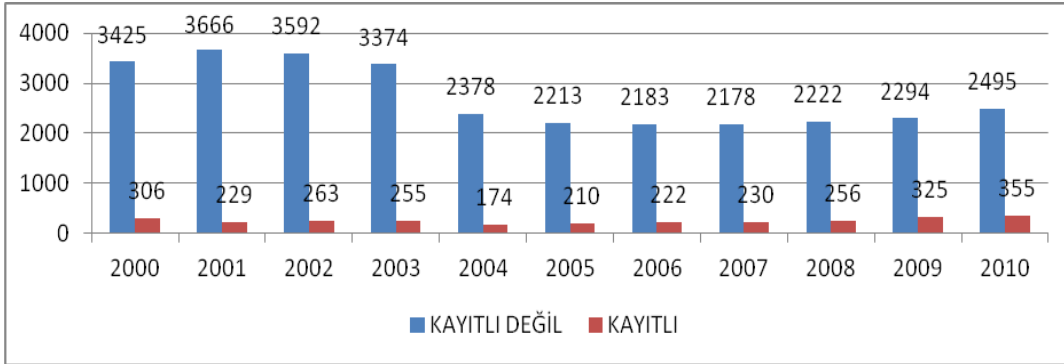
Tarımda çalışanların büyük bir çoğunluğu esas işlerinden dolayı herhangi bir sosyal güvenlik kuruluşuna kayıtlı bulunmamaktadır. Tarım dışı sektörlerde de, hem kadınlar hem erkekler için sosyal güvencesiz çalışma oranlarının, kente göre daha yüksek olduğu görülmektedir. Kentlerde çalışan kadınların %33.6'sı, erkeklerinse %30'u, esas işlerinden dolayı sosyal güvenlik kapsamında bulunmazken, bu oran kırsal alanda tarım dışı sektörlerde çalışan kadınlar için %38.5, erkekler için ise %36.5'tir(TÜİK,www.tuik.gov.tr,2009).

Tarımda istihdam edilen kadınların herhangi bir sosyal güvenlik kurumuna kayıtlılık durumunun yıllar içerisindeki değişimi Grafik-3'de verilmektedir. Kayıt altındaki istihdam oranı 2004 yılında kırsal alanda kadınlarda %12,62 iken bu oran 2011 yılında %14,72'ye yükselmiştir. Türkiye'de kadınların kayıt dışı çalışmasında yaşanan düşüşün temel nedeni, ücretsiz aile işçisi olarak çalışan kadınların toplam kadın istihdamı içindeki payının düşmesi olarak açıklanabilir.



Grafik-4. Tarımda İstihdam Edilen Kadınların Herhangi Bir Sosyal Güvenlik Kurumuna Kayıtlılık Durumu

Tarımda istihdam edilen kadınların sosyal güvenlik kurumuna kayıtlılık durumu Grafik-5'de verilmektedir. Grafik'e bakarak Türkiye'de tarım sektöründe istihdam edilen kadınların Sosyal Güvenlik Sisteminin olanaklarından yararlanan kesimin orta ve üst sınıftaki çalışan kadınlardan oluştuğunu söylemek mümkündür.



Grafik-5. Tarımda İstihdam Edilen Kadınların SGK Kayıtlılık Durumu (Bin kişi, 15+ yaş)

5. KIRSAL KESİM KADIN İSTİHDAMINDA YAŞANAN TEMEL SORUNLAR

Üretimin her aşamasına aktif biçimde katılan kadınlar, kalkınmanın olanaklarından yeterince yararlanamadığı gibi, yoksulluk ve az gelişmişliğin dezavantajlarından dünyada en fazla etkilenen nüfus grupları arasında yer almaktadır. İşsizliğin yaygın, eğitim ve sağlık hizmetlerinin sınırlı ve dengesiz dağıldığı az gelişmiş ve gelişmekte olan ülkelere, özellikle kırsal alanlardaki kadının durumu, statüsü ve sorunları oldukça dikkat çekmektedir(Gülçubuk, 2012).

Kırsal kesimdeki kadın istihdamına yönelik sorunlar;

- Kırsal kesimdeki kadınların kalifiye ve sosyal güvenlik kapsamındaki iş olanaklarının yetersiz olması,
- Kırsal kesimde kadınların statüsü düşük işlerde yoğun olarak istihdam edilmesi nedeniyle çalışma koşullarının esnek olması,
- Örgün ve yaygın eğitim olanakların daha az erişimi nedeniyle tarım dışında çalışma olanaklarının zayıflığı
- Kırsal kesimdeki kadınlara yönelik mesleki eğitimlerin yetersiz olması,
- Ata erkil yapı nedeniyle oluşan toplum baskısı
- Geleneksel rol tanımlamaları kırsal kadın istihdamını sınırlandırması
- Kırsal kadın girişimciliğinin yetersiz olması,
- Kırsal kesimdeki kadınların iş geliştirme finans kaynaklarına ulaşamaması,
- Kırsal bölgeler arasındaki bölgelerarası farklılıkları olarak sıralamak mümkündür.

6.SONUÇ VE ÖNERİLER

Günümüzde Dünya ülkelerinin tümünde, kadın ve erkek eşitsizliği siyasi, sosyal ve ekonomik açılardan devamlılığını sürdürmektedir. Bu alanlardaki eşitsizlikler gelişmiş ülkelere oranla gelişmemiş veya Türkiye gibi gelişmekte olan ülkelere çok daha belirgindir. İlgili kanunların uygulamada etkili olamadığı görülmektedir. Küreselleşme olgusu ayrımcılığı desteklemekle birlikte kadınlar aleyhine olumsuzlukları da ortaya çıkarmaktadır. Küreselleşme ile birlikte devam eden eşitsizliklerin ilerleyeceği göz önüne alınarak, istihdam politikalarının yeniden düzenlenmesi gerektiği düşünülmektedir.

Kadın işgücünden, ekonomik kalkınmada daha etkin yararlanılması, gelir dağılımının dengelenmesinde ve hane halkı gelirin arttırılmasında, kısaca üretim artışında bir zorunluluktur. Bu nedenle, kadın işgücünün, özellikle eğitimli kadın işgücünün, tarım-dışı sektörlerde daha yüksek oranda istihdam edilmesi, kentlerde yaygın olan kadın işsizliğinin aşağı çekilmesinde etkili olacaktır.

İşgücü standartlarının ve sosyal korumanın geliştirilmesine önem verilmelidir. Sosyal politikalar eşitsizliğin, güvencesizliğin ve yoksulluğun azaltılması, iş güvencesinin sağlanması için yeniden düzenlenmelidir. Kadınların işgücü piyasasına katılımlarının insan onuruna yaraşır

bir ücret ve güvenceli istihdama erişim için fırsat eşitliğinin de yaratılması gerekmektedir. Bir ülkenin işgücü piyasasında kadın işgücü oranının yüksek olması önemli bir göstergedir. Ancak işgücü piyasası içinde kadının hangi pozisyonda yer aldığı da konunun bir başka önemli boyutunu oluşturmaktadır. Kadın istihdamında yönelik birçok sivil toplum kuruluşlarının çalışmaları bulunmaktadır ve fakat çalışmaların yoğunluğunun artırılması gerekmektedir. Bunun yanında kırsal kesimde istihdam edilen kadınlara yönelik eğitimlere de yer verilmelidir. Eğitim, bölgesel dengesizlikleri ortadan kaldırılması konusunda önemli rol oynamaktadır. Eğitimin artırılmasıyla sadece işgücü piyasasında değil, aynı zamanda uzun vadede ülke ekonomisi için de çarpan etkisi bulunmaktadır.

Türkiye’de kırsal kadın eşit olmayan fırsatlar, kendi tercihi olmayan ve onu çevreleyen sosyal ve ekonomik koşullardan kaynaklanan bir karşımıza çıkmaktadır. Böyle bir durumda en önemli faaliyet, kırsal alana hizmet götüren kurumlar arasında koordinasyon sağlayıcı politikaların uygulanmasıdır. Kırsal alanda öncelikli olarak kadınların özellikle örgün-mesleki eğitimlere katılımının sağlanması tarımda kırsal kadınların istihdam edilebileceği kırsal sanayi bölgelerinin oluşturulması gerekmektedir. Oluşturulacak kırsal sanayi bölgelerinde kadınlara erkeklerle eşit fırsatlar sağlanmalıdır. Bunun yanında kırsal kadınlar için yeni iş sahaları yaratan kırsal kalkınma projeleri oluşturulmalıdır. Kırsal kesimdeki kadınların yetiştirdikleri ürünlerin pazarlanabileceği organik ürün pazarları kurularak kadınların ekonomik hayata katılımları sağlanmalıdır. Böylece kırsal kesimdeki kadınların istihdamının artırılmasının yanı sıra sosyal hayattan dışlanmışlıkları da ortadan kaldırılabilir.

Kırsal kesimdeki kadınlara yönelik bölgesel politikaların oluşturulmasında bölgesel farklılıkların dikkate alınarak planların yapılması gerekmektedir. Kadın istihdamını olumsuz yönde etkileyen geleneksel bakış açısını kırmaya yönelik çalışmaların hızlandırılması gerekmektedir. Bu konuya yönelik toplantılar, seminerler yapmanın yanı sıra reklam kampanyalarına da ihtiyaç duyulmaktadır. Kadınlar çalışmaları için cesaretlendirilmeli hem de toplumun diğer fertlerine kadınların çalışmaları halinde ailelerine ve topluma yapacakları olumlu yansımalar açıklanmalıdır.

Kadın istihdamını sektörel anlamda iyileştirmeye yönelik olarak, tarım dışı sektörlerdeki çalışma koşulları kadınlara uygun hale getirilmelidir. Part-time uygulamalarının kadınları tarım dışı sektöre çekmede son derece faydalı olacağı düşünülmektedir. İşyerlerinde açılacak kreşler, kadınların iş hayatına girmelerindeki en büyük sorunlardan biri olan çocuk bakımı sorununu ortadan kaldıracak ve kadın istihdamını olumlu olarak etkileyeceği düşünülmektedir.

Tüm bunların düşünüldüğünde; kadın istihdamını artırma konusunda hükümete ve sivil toplum örgütlerine önemli görevler düşmektedir. Bu konuyla ilgili olarak yürütülen çalışmalar çeşitlendirilmeli ve artırılmalı, kadın istihdamının artırılmasına hükümet politikalarında yer verilmeli, iyileştirmelere yönelik olarak hükümet ve sivil toplum kuruluşlarının birlikte hareket etmesi gerekmektedir.

KAYNAKLAR

Abandan Unat Nermin,(1979) '*Türk Toplumunda Kadın*', Türk Sosyal Bilimler Derneği Yayınları, Ankara.

Asan Aşkın, Can Mustafa ,Fazlıoğlu Aygül (2012) '*Kırsal Alanda Yoksulluğun Gerçek Yüzü: Kadınlar*', <http://sgb.aile.gov.tr/upload/mce/2012/>

Aslan Eren, '*Türkiye'nin Ekonomik Yapısı ve Güncel Sorunlar*', Muğla Üniversitesi Yayını, IV. Baskı, Muğla, 2000,s.8

Arat Necla,(1986) '*Kadın Sorunu*', İstanbul Say Yayınları.

Ata Namık, '*Türkiye'de Kadınların İşgücüne Katılma Oranı Hakkında Bir Not*', İşveren Dergisi, Cilt 44, Sayı 4, Ocak 2006,s. 19

Berber Metin, Eser B.,(2008) '*Türkiye'de Kadın İstihdamı: Ülke Ve Bölge Düzeyinde Sektörel Analiz*', "İş,Güç" The Journal of Industrial Relations and Human Resources Vol:10 No:2 , April 2008, ISSN: 1303-2860

Bircan İsmail (1992). '*Güneydoğu Anadolu Bölgesinde Kadınların Beceri ve Gelir Düzeylerinin Yükseltilmesi*'. Unicef, Türkiye.

Ecevit Yıldız (2008), '*İşgücüne Katılım ve İstihdam*', Türkiye'de Toplumsal Cinsiyet Eşitsizliği: Sorunlar, Öncelikler ve Çözüm Önerileri Raporu İçinde, <http://www.tusiad.org.tr/FileArchive/KADINRAPOR.pdf>

Ekin Nusret (1968), '*İşgücü ve Ekonomik Gelişme*', İstanbul Üniversitesi İktisat Fakültesi Yayını, İstanbul.

Gül Ergil, '*Üç Beş Yıllık Kalkınma Planlarında Kadınlara İlişkin Siyasalar ve Dolaylı Sonuçları*', (Der.Nermin Abadan Unat), Türk Toplumunda Kadın içerisinde, Ankara Türk Sosyal Bilimler Derneği, 1982, S. 217.

Gülçubuk Bülent (2011), '*Kırsal Alanda Kooperatif Örgütlenmesi ve Kadın*' Konulu Toplantıdaki Sunum, (12.12.2012), Ankara. <http://sgb.aile.gov.tr/upload/mce/2012/arastirmaprojeleri/kirsalalankadinlari1.pdf>

Gülçubuk Bülent, Yıldırak Nurettin, Kızılaslan Nuray, Özer Dilek (2003). '*Türkiye'de Gezici ve Geçici Kadın Tarım İşçilerinin Çalışma ve Yaşam Koşulları ve Sorunları*'. Ankara: Uluslararası Çalışma Örgütü Türkiye Temsilciliği Yayını.

Gülçubuk Bülent, Nurettin Yıldırak, Nuray Kızılaslan, Dilek Özer, Mustafa Kan,Arzu Kepoğlu, '*Kırsal Kalkınma Yaklaşımları Ve Politika Değişimleri*', http://www.zmo.org.tr/resimler/ekler/e443d6819ae22b2_ek.pdf

Kazgan Gülten, '*Türkiye Ekonomisinde Kadının İnsan Gücüne Katılması, Meslek Dağılımı ve Sosyo-Ekonomik Durumu*', (Der. Nemin Abadan-Unat), Türk Toplumunda Kadın İçerisinde. Ankara, Türk Sosyal Bilimler Derneği, 1982, S. 146.

KGSM, T.C. Başbakanlık Kadın Statüsü Genel Müdürlüğü, '*Türkiye'de Kadının Durumu*', Temmuz 2011 http://www.kadininstatusu.gov.tr/upload/mce/eski_site/Pdf/tr_de_kadinin_durumu/trde_kadinin_durumu_2011_temmuz.pdf

Kadının Statüsü ve Sorunları Genel Müdürlüğü. (2000), '*Kırsal alan kadınının istihdama katılımı*', Ankara: Kadının Statüsü ve Sorunları Genel Müdürlüğü Yayını.

Kocacık Faruk Ve Gökkaya Veda B (2005) '*Türkiye'de Çalışan Kadınlar Ve Sorunları*', Cumhuriyet Üniversitesi İktisadi ve İdari Bilimler Dergisi, Cilt 6, Sayı 1.

Kulak Esra, (2011), '*Tarımsal Üretim Süreçlerindeki Değişimin Kırsal Alanda Kadın İstihdamına Etkileri:1980 Sonrası Gelişmeler*', T.C.Başbakanlık Kadın Statüsü Genel Müdürlüğü Uzmanlık tezi, ISBN:978-975-19-5053-6.

Öğuz Cennet, Kan Arzu (2001). *Konya İli Seydişehir İlçesi Yaylacık Köyünde Bahçe Tarımında Kadınların Rolü ve Etkinliğinin Ölçülmesi*,

<http://www.tepge.gov.tr/Dosyalar/Yayinlar/bdd878e34f3b448ea775410bbcf34278.pdf>

Organization For Economic Co-Operation and Development, Populatian Statistic, <http://stats.oecd.org/index.aspx?queryid=254> 2United Nations Population Fun

Özbay,F.(1982). '*Türkiye'de Kırsal Kentsel Kesimde Eğitimin Kadınlar Üzerine Etkisi*', (Der. Nermin Abadan Unat), Türk Toplumunda Kadın içerisinde, Ankara, Türk Sosyal Bilimler Derneği, s. 182.

Özgen Özlen,Ufuk Hatun, '*Kırsal Kesimde kadın Eğitimi*', http://www.zmo.org.tr/resimler/ekler/6121d1f782d29b6_ek.pdf?tipi=14&sube

Özer, Mustafa. ve Biçerli Kemal. "*Türkiye'de Kadın İşgücünün Panel Veri Analizi*", Anadolu Üniversitesi Sosyal Bilimler Dergisi 2003-2004,s.55.

Sosyal-İş Sendikası (2010) '*Türkiye'de ve Dünyada Kadın Emeği Ve İstihdamı Raporu*', Mart 2010, <http://www.sosyal-is.org.tr/>.

Türkiye İstatistik Kurumu Başkanlığı,(2011) '*Hanehalkı İşgücü Araştırması*', Kasım Dönemi, Şubat, 2012.

Uluslararası Çalışma Örgütü, (International Labour Organization) (2010). *Global Employment Trends*. http://www.ilo.org/documents/publication/wcms_120471.pdf