



Amasya Üniversitesi
Eğitim Fakültesi Dergisi
2(1), 115-144, 2013

<http://dergi.amasya.edu.tr>

Okulöncesi Çocuklarında Gözlenen Davranış Problemleri ile Ailelerinin Anne-Baba Tutumları Arasındaki İlişki**

Meral Taner Derman* ve Handan Asûde Başal

Uludağ Üniversitesi, Türkiye

Alındı: 31.01.2013 - Düzeltildi: 15.04.2013 - Kabul Edildi: 22.04.2013

Özet

Araştırmanın amacı, 5-6 yaş çocuklarda gözlenen davranış problemlerini ve anne baba tutumları ile problem davranışlar arasındaki ilişkiyi belirlemektir. Araştırmanın örneklemini; anaokuluna devam eden 532'si kız 580'i erkek toplam 1112 çocuk oluşturmuştur. İstatistiksel analiz olarak, öğretmenlerin yaptıkları işaretlemelerin yığılmalı toplamı dikkate alınmış, yani her bir problemin çocuklar arasındaki yaygınlık derecesi göz önünde bulundurulmuş ve davranış problemleri ile anne-baba tutumları arasındaki ilişkinin incelenmesi amacıyla Pearson Korelasyon Analizi uygulanmıştır. Araştırma kapsamındaki 1112 çocuğun % 60.6'sında en az bir ya da daha fazla davranış problemi saptanmıştır. Davranış problemi gösteren çocukların % 53.6'sının erkek, % 46.4'ünün kız olduğu belirlenmiştir. Çocuklarda görülen davranış problemleri sıklık bakımından değerlendirildiğinde, ilk sırada içe kapanıklık, ikinci sırada aşırı hareketlilik ve hiperaktivite bozukluğu, üçüncü sırada iştahsızlık davranışının yer aldığı saptanmıştır. İçe kapanık, hiperaktif, kıskançlık gösteren çocukların ailelerinin orta düzeyde ev kadınlığını reddedici tutuma ve iştahsız, aşırı inatçı, vurma davranışı gösteren ve tırnak yiyen çocukların ailelerinin ise düşük düzeyde ev kadınlığını reddedici tutuma sahip oldukları saptanmıştır.

*Sorumlu Yazar: Tel.: 224 2942184, E-posta: mtaner@uludag.edu.tr

** Bu makalenin bir kısmı, 17. Ulusal Özel Eğitim Kongresi'nde sözlü bildiri olarak sunulmuştur.

ISSN: 2146-7811, ©2013

İçe kapanıklık, aşırı inatçılık, hayvan korkusu ile aşırı koruyucu anne-baba tutumu arasında; içe kapanıklık, parmak emme ve fobiler demokratik tutum arasında; hayvan korkusu ile ev kadınlığını reddedici tutum arasında; hayvan korkusu, tükürme ve yalan ile sıkı disiplinli tutum arasında anlamlı bir ilişki olduğu saptanmıştır. Çocuklarda görülebilecek davranış problemlerinin gözlenmesi, saptanması ve aile ile işbirliği yapılarak çözümlenmeye çalışılması konusunda, okulöncesi eğitim kurumlarında çocuk gelişim uzmanı ve çocuk psikologlarının veya psikolojik danışmanın bulunması ve okulöncesi öğretmeninin aile ile sürekli işbirliği içinde çalışmasının uygun olacağı düşünülmektedir.

Anahtar Kelimeler: Davranış Bozuklukları, Anne Baba Tutumları, Okulöncesi Eğitim.

Giriş

Çocuklardan gelişimleri tamamlamalarının yanı sıra, çevresindeki diğer kişilerle olumlu ilişkiler kurması ve sürdürmesi de beklenmektedir. Davranış problemleri, bireyin kendisi ya da başkaları için sorun oluşturabilecek durumlardır. Birkan'a (2002) göre; bir davranış, çocuk o davranışı yapmamayı becerebilecek yeterlilikte olduğu ve yapmaması söylendiği halde, tekrar yaptığında sorunlu davranış olarak kabul edilmektedir.

Duygusal ve davranışsal problemler, üç ve dört yaş çocuklarında oldukça benzerdir. Bu yaşta görülen problemlerin neredeyse yarısı ergenlik döneminde veya ileriki yaşamlarında da devam etmekte ve çocukların önemli bir çoğunluğunda, bu problemin kalıcı olma riski çok yüksek olmaktadır. Ayrıca, bu problemlerin yanında diğer uyum bozuklukları da görülebilmektedir. Bu durum, çocukların ilerideki ruh sağlıkları ile ilgili olup özellikle de antisosyal davranışların habercisi olmaktadır (Galboda-Liyanage, Prince ve Scott, 2003; Coe ve ark., 2003; Hughes ve Ensor, 2006). Ayrıca, okulöncesi eğitim kurumlarında gözlenen davranış problemleri, öğretmenlerin sınıf aktivitelerini gerçekleştirmelerinde zorluk yaşamalarına ve daha yavaş ilerleme sağlamalarına da neden olmaktadır (Al-Sahel, 2006). Davranış problemi gösteren çocuklar, arkadaşları tarafından dışlanabildikleri gibi, onlardan öğrenebilecekleri bazı sosyal becerilerden de yoksun kalabilmektedirler (Erbaş, 2002).

Çocukta problem olarak nitelenen belirtiler, çocuğun gelişim dönemi ve belirtilerin hangi sıklık ve şiddette olduğunun dikkatle incelenmesi sonucunda problem olarak tanımlanmalıdır. Dış baskılara bağlı olarak ortaya çıkan ve bir süre sonra yok olan belirtiler sürekli olmadığından problem olarak değerlendirilmemelidir (Arı, Bayhan ve Artan, 1995).

Arı, Bayhan ve Artan (1995), 4-11 yaş grubu çocukların % 59.5'unda davranış ve duygusal problem gözlendiğini ifade etmişlerdir. Gürkan (1985) tarafından, Ankara'da "6 yaş uygulaması"nın değerlendirmesinin yapıldığı araştırmaya göre ise, ilkökul birinci sınıfa devam eden 6 yaş çocuklarının üst sosyoekonomik düzeyde olanların % 60'ı, orta sosyoekonomik düzeyde olanların % 33'ü ve alt sosyoekonomik olanların % 45'i okulda uyumsuzluk (dikkatlerinin kısa süreli olması gibi) göstermişlerdir. Diğer uyumsuz davranışlar ise oyundan kopamama, kurallara uymama, anneye aşırı bağlılık, aşırı duygusallık, disiplin ve öğretmen otoritesine başkaldırı ve kendine güven duymama olarak belirtilmiştir.

Anselmi ve arkadaşları (2004), Brezilya'daki okulöncesi dönem çocuklarında görülen davranış problemlerinin, % 31.8'inin agresif davranışları, hiperaktiviteyi, itaatsizliği, düşük dürtü kontrolünü, öfkeli davranışlar sergilemeyi ve ihmalkar davranışları içeren yansıtılmış davranış problemleri; % 15.2'sinin ise içe kapanıklığı, somatik şikâyetleri, üzüntüyü, korkuyu, depresyon ve kaygıyı içeren özümsemiş davranış problemleri olduğunu saptamıştır. Yaseen ve ark. (2000; Akt. Al-Sahel, 2006), anaokulunda gözlenen problemlerin belirlendiği araştırmada, en fazla görülen problemin % 90 oranla aşırı hareketlilik olduğuna işaret etmiştir. Aynı şekilde, Trites ve Laprade (1983), araştırmalarında 9229 çocuk taramış ve bunlardan % 5.7'sinin hiperaktif olduğunu saptamışlardır (Akt. Öktem, 1993). Sezer (2006) tarafından 3-6 yaş çocuklarla yapılan bir çalışmada da, öğretmenlerin en fazla, sırasıyla aşırı hareketlilik, konuşma güçlüğü ve bozukluğu, çalma, öğrenme güçlüğü ve yemek yemede isteksizlik gözledikleri belirtilmiştir. Kandır (2000), okulöncesi eğitim kurumlarında gözlenen davranış problemlerini belirlediği çalışmasında, öğretmenlerin görülme sıklığı bakımından % 42.4 ile saldırganlık, % 21.1 ile içe kapanıklık, % 10.8 ile tırnak yeme, % 8.4 ile parmak emme,

% 8.2 ile mastürbasyon ve alt ıslatma, % 6,7 ile hiperaktivite ve % 2.1 oranında tik gözlediklerini belirtmiştir.

Dikkat Eksikliği ve Hiperaktivite Bozukluğunun görülüş sıklığı okul çağı çocuklarında % 1-20 arasında değişmektedir (August ve Garfinkel, 1989; Akt. Öktem, 1993). Öğrenme bozukluğu saptanan çocukların büyük bir kısmında dikkat eksikliği ve hiperaktivite bozukluğu da gözlenmektedir. Levine ve arkadaşları (1982), araştırma kapsamına giren 646 öğrenme bozukluğu olan çocuğun % 34'ünde dikkat eksikliği ve hiperaktivite bozukluğu olduğunu da saptamıştır (Akt. Öktem, 1993). Otoriter ve baskıcı aileye sahip çocuklarda, demokratik ve ilgili aileye sahip çocuklara göre daha fazla dikkat eksikliği ve hiperaktivite bozukluğu görüldüğü saptanmıştır (Gürşimşek ve arkadaşları, 2006). Yapılan araştırmalar, dikkat eksikliği ve hiperaktivite bozukluğunun erkek çocuklarda kız çocuklara göre üç kat daha fazla görüldüğünü göstermektedir (American Academy of Pediatrics, 2000: Akt. Başar, 2003).

Çocuklarda görülen davranış problemleri, çocuktan çocuğa farklılık göstermekte (Le Compte, Okman ve Sükan, 1979) ve duygusal ve davranışsal problemler, çocuklarda yaşlara göre değişik oranlarda görülmektedir. Üç yaşındaki çocukların % 7'sinde hafif veya ciddi derecede problemler, % 15'inde kurallara uymama davranışları görülürken, daha büyük çocuklarda bu oranlar artmaktadır (Ekşi, 1999). Özellikle, bağımsız birer birey olduklarının farkına varmaya başlamaları ve dünyayı keşfetme merakları, inatlaşma sürecinin tetiklendiği (BRAM, 2004) iki- dört yaş arası inatçılık dönemidir ve özellikle üç yaşa "inat yaşı" denilmektedir (Ataç, 1991). Çocuklar, anne-babaları ve çevresindekiler ile ayırım yapmaksızın her zaman ve her konuda çatışmaya girebilmekte ve özellikle bir inatlaşma nöbeti süresince fikir değiştirdiğine tanık olunabilmektedir (BRAM, 2004). Ana-babanın ve öğretmenin yapacağı en iyi iş, çocuğa karşı aşırı ısrarcı olmamaktır. İnat ve çatışma çağında, çocukla ortak bir noktada buluşmak için onun anlayabileceği açıklamalar yapılmalıdır (Ataç, 1991).

Davranış problemleri zaman geçtikçe veya çocuk büyüdükçe bırakılabilmektedir. Örneğin, tırnak yeme davranışı, 4-8 yaş arasında ortaya çıkmakta ve genellikle ergenlik döneminin sonlarına doğru bırakılmaktadır. Tırnak yeme

sonucunda çocukta, gerilimi, sıkıntıyı yok eden bir yatışma ve başarı duygusu oluşmakta, çocuğun suçluluk duygusuyla kendini cezalandırma isteğinden kaynaklanan içe yöneltilmiş saldırganlığı veya çevreyle zıtlaşarak ilgi çekme amacını veya güvensizlik duygusunu da içerebilmektedir (Minibaş, 1988).

Çocukların davranış problemleri göstermelerinde, anne-baba-çocuk arasındaki karşılıklı etkileşimin rolü çok önemlidir (Kandır, 2000). Anne-baba arasındaki anlaşmazlıklar, aile bütünlüğünün bozulması (Sezer, 2006), çocuğun stresli bir aile ortamı içinde yetişmesi (Beautrais, Fergusson ve Shannon, 1982), yoksulluk (Sezer, 2006; Anselmi ve ark., 2004), baba yokluğu, ailenin çocukla yeteri kadar ilgilenmemesi, çocuğun uzun süre aile dışında yetiştirilmesi, çocuğun ebeveynlerinden biri tarafından terk edilmesi (Ziyalar, 1984) gibi nedenler çocukları olumsuz etkileyerek, alt ıslatma, tırnak yeme, yalan söyleme, inatçılık, okula gitmek istememe, iştahsızlık ve çalma gibi davranış problemlerine yol açabilmektedir (Sezer, 2006). Annede görülen ruhsal problemler, çocuğun anneden yeterli ilgi ve sevgiyi bulamamasına ve dolayısıyla çocukta davranış problemlerinin ortaya çıkmasına, duygusal ve bilişsel gelişiminde duraklamaya, bedensel rahatsızlıklara, depresyona, anksiyete ve korkulara, düşmanlığa, saldırganlığa, okula uyum gösterememe, dikkat eksikliği ve hiperaktivite gibi davranış problemlerine neden olabilmektedir (Gürşimşek ve ark., 2006). Örneğin öfke ve saldırganlık tepkisi, bebek ve küçük çocuklarda, bir kimse ya da olay tarafından engellendiklerinde ve hareketlerine sık sık karışıldığında, ayrıca giriştikleri eylemler durmadan baltalandığı zaman ortaya çıkmaktadır. Ayrıca, öğrenme ve modeli örnek almanın saldırganlığın oluşumu üzerinde önemli bir etkisi bulunmaktadır. Ayrıca, çocukların belli durumlarda gösterdikleri saldırgan davranışları anababaları tarafından da pekiştirilirse, çocuğun saldırganlığı bir kişilik özelliği oluncaya kadar genellenebilmektedir (Başal, 2012).

Ayrıca, anne baba tutumları da davranış problemlerine neden olabilmektedir. Anne-baba tutumları anne-babanın demokratik, otoriter, duyarsız, mükemmelci, ihmalcı, hükmedici, cezalandırıcı, koruyucu veya reddedici tutumlarının çocuk üzerinde çok farklı etkileri olabilmektedir (Arı, 2005).

Demokratik anne-baba tutumuna sahip aile ortamında, anne babalar sıcak ve ilgilidir. Karşılıklı sevgi ve saygı çerçevesinde çocuğun varlığına ve isteklerine saygı duyulmakta, sabırlı ve duyarlı bir şekilde çocuklar dinlenmekte, aile içinde verilecek olan kararlarda çocukların görüşleri alınmakta, çocuğun duygularına değil, davranışlarına sınır konulmakta, eleştiri, kişiliğe değil, yaptığı işe yönelik yapılmaktadır (Nas, 2001; Aslan, 1992). Çocuğa güven duyulmakta ve çocuk desteklenmektedir. Uyulması gereken kurallar önceden belirlenmiş ve sınırları çizildiği için, çocuk, hangi davranışı yaptığında ödül, hangi davranışı yaptığında ceza alacağını bilmektedir (Tuzcuoğlu, 2003). Bu tutuma sahip aile içinde yetişen çocukların genellikle, sosyal yeterliliğe sahip, becerikli, yardımsever, arkadaş canlısı, diğer insanların gereksinimlerine duyarlı olan, ne istediğini bilen, özgüven ve sosyal sorumluluk sahibi çocuklar oldukları görülmektedir (Aslan, 1992).

Otoriter tutuma sahip anne-babalar, çocuğun nedenini kavrayamadığı yasaklar koymakta, kişiliğine yönelik eleştiriler yöneltmekte, çocuğa fiziksel cezanın yanında sözlü cezalar da vermektedirler (Aslan, 1992). Korku nedeniyle ya da anne babasının olası bir patlamasını engellemek için iyi davranan çocuklar, otoriteden uzak olduklarında onlara hizmet edecek olan içsel disiplini geliştirememektedirler (Pantley, 2002). Otoriter ailede yetişen çocuklarda, sevginin esirgenmesi ve sık uygulanan cezalar nedeniyle, olumsuz benlik algısı, kendine güvensizlik, isteksizlik, çekingenlik ve pasif bir kişilik yapısı, özellikle erkek çocuklarda yüksek saldırganlık gibi olumsuz davranışlar geliştiği (Aslan, 1992; Çağdaş, 2003), özgüven eksikliği ve anne-babalarının kendilerini sevmediklerine dair inançlar geliştirilmesi nedeniyle, çocuklar; okulda ve çevrede saldırgan, yaramaz, başkalarına zarar veren ve derslerinde başarısız olan çocuklar durumuna düştükleri (Alıcıgüzel, 2001) belirlenmiştir.

Aşırı baskıcı ve otoriter bir aileye sahip olma, böyle bir ailede çocuğun sürekli azarlanarak eleştirilmesi, kıskançlık, ilgisizlik ve sevgisizlik yaşanması (Yavuzer, 1999), çocuğun çözemediği korku, kaygı, yalnızlık ve aşağılık duygusu (Pekçağlayan, 1991) gibi faktörler tırnak yeme davranışının sergilenmesine neden olmaktadır.

Aşırı hoşgörölü anne-babalar, çocuklarına karşı sıcak ve sevecen olmakla beraber, çocuklarını hiçbir şekilde kontrol etmemekte, çocuklarının bütün konularda kararlarını kendilerinin vermelerine izin vermekte, çocuęa sınırsız haklar tanımakta, çocuęun davranışlarına hiçbir sınırlama getirmemekte, bazen de ihmale varan bir şekilde hatalı davranışlarını bile büyük bir hoşgörölü ile karşılayarak kabul etmektedirler. Bu tutuma sahip anne babalar, çocuk kasıtlı olarak çevresine zarar verse bile bu davranışını kabul etmediklerini belirten bir tepki göstermemektedirler (Çaędaş, 2003). Bu tutum içinde yetişen çocuklar kendilerini güvensiz hissetmekte, benmerkezci olmakta, asi ve saldırgan davranışlar sergilemektedirler. Yaşamlarında sınırları öğrenemedikleri için başkalarıyla işbirlięi yapamamakta, bu nedenle sosyal ilişkilerde başarısız olmaktadır (Yavuzer, 2004). Neyin doęru, neyin yanlış olduęu öğretilse bile, uygulama ve denetleme düzensiz olduğundan, davranışlara sınır çekilmediğinden, verilen cezalar çok yetersiz kalmakta ve çocuk doęru davranışı kazanamamaktadır (Yörüköęlü, 2002). Yaşamaları gereken deneyimleri kazanamadıkları ve aileden ayrılıp sosyal hayatın içine girdiklerinde gereğince hazırlanamadıkları için çoęunluęa uyamamakta, beceriksiz, çekingen, sakar ve korkak görünmektedirler (Altınköprü, 2003).

Dengesiz ve tutarsız tutuma sahip anne babalar, bir gün hoşgörölü ile karşılanan davranışı, bir dięer gün cezalandırmakta, çocuklarından bir şey yapmasını istediklerinde ve ceza verdiklerinde de nedenini açıklamamaktadırlar (Çaędaş, 2003). Çocuęa eğitim verilirken, anne-babanın çocuęun normal bir davranışına aşırı tepki göstermemesi, dengeli, tutarlı ve kararlı bir tutum içinde olmaları, çocuęun neyi yapıp neyi yapmayacağını öğrenmesine yardımcı olmaktadır. Bu şekilde davranan anne babalar, aynı zamanda çocuęun sosyalleşme çabasına katkıda bulunmaktadır (Gander ve Gardiner, 1993; Alicıgöznel, 2001). Sürekli dengesiz ve kararsız tutum içinde olan anne-baba kendi tutarsızlıklarını çocuklarına da aktarmakta ve sürekli tutarsız davranış ve tutumlarla karşı karşıya kaldığı için çocuk da şaşımakta; korkular, kuruntular ve ilgiyi üstüne çekecek sorunlar çıkarmaktadırlar (Yörüköęlü, 1992).

Aşırı koruyucu tutuma sahip anne babalar, gerektiğinden fazla kontrol, özen ve ilgi gösterilerek çocuęun her türlü

ihtiyacını karşılamakta, her türlü hareketine ve ilişkisine sınırlamalar getirmekte, çocuk adına her türlü kararı vermekte, çocuğun gereksinim duymadığı olaylarda bile müdahale etmekte, çocuğun yapması gereken birçok şeyi, çocuk üzülmesin, yorulmasın, zorlanmasın düşüncesiyle kendileri yapmaktadır (Tuzcuoğlu, 2003; Navaro, 1989). Böylece, çocuğun bağımsız davranmasını ve kendine güven duymasını engellemekte, savunmasız, çabuk uyum gösteren, diğer kimselere aşırı bağımlı, dıştan denetimli, sürekli başkalarının yönetiminde olmaya eğilimli, güvensiz ve utangaç bir kimlik kazanmalarına neden olmaktadır. Bu tutuma sahip ailede yetişen çocuklar, kendi yaşamlarındaki olaylardan kendilerini değil, başkalarını sorumlu tutmaktadırlar (Navaro, 1989; Cüceloğlu, 2005). Hatta bu bağımlılık çocuğun yaşamı boyunca sürebilmekte ve aynı koruyucu tutumu gelecekte eşinden de bekleyebilmektedir (Yavuzer, 2004). Evde aşırı bir koruma ve yardım ortamı içinde yetişen çocuk, aile bireyleri arasında dengeli, iyi huylu ve mutlu bir izlenim bırakabilmekte, ancak ev dışında, bu özenden yoksun olduğu bir çevrede, örneğin okulda, çekingen, mutsuz ve beceriksiz olabilmektedir (Altınköprü, 2003). Aşırı koruyucu anne-baba davranışları, çocuklarda okul fobisinin ortaya çıkmasına (Başal, 2012), gece altını ıslatmalara, içine kapanmaya ve utangaçlık görülebilmesine neden olmaktadır (Yavuzer, 1998).

Reddedici ve itici tutuma sahip anne-babalar, çocuğu çeşitli nedenlerden dolayı istememekte ve ona karşı düşmanca duygular beslemektedirler (Çağdaş 2003). Bu tutuma sahip ailede yetişen, reddedilme duygusunu yaşayan, anne babalarının sevgi, ilgi ve şefkatinden yoksun olan çocuklarda olumlu bir benlik saygısı ve özgüven duygusu gelişmemekte, sürekli bir şeyi ya da sahip olduklarını kaybetme korkusu ve insanlara güvensizlik duygusu gelişmektedir. Beklenen davranışları gösterdiği halde, yine de kabul edilmeyen çocuk, onaylanan ve onaylanmayan davranışlarının ayrımını yapmada güçlük çekmektedir (Geçtan, 2006; Tuzcuoğlu, 2003; Çağdaş, 2003). Bu tür bir ortamda yetişenler, normal çocukların canlılığından yoksun olup, sevgisizlikten kaynaklanan duygusal bir açlık içindedirler (Geçtan, 2006).

Denetleyici ve yargılayıcı bir tutum içinde olan anne babalar, çocuğun tutum ve davranışlarını değiştirme amacı

taşımaktadır (Yavuzer, 1998). Denetleyici anne babaların çocukları, sürekli bir denetim altında oldukları için, bu çocukların en küçük yanlışları ve yaramazlıkları gözden kaçmamakta; hemen üstünde durulmakta ve düzeltme yoluna gidilmektedir. Çocuğun kurallara sıkı sıkıya uyması beklenmekte ve durum ve koşullar ne olursa olsun, anne-babaya boyun eğmesi gerekmektedir (Yörükoğlu, 2002). Yargılayıcı tutumda ise; anne ve babalar sürekli olarak, çocuğun davranışlarını “iyi”, “kötü”, “ayıp” biçiminde değerlendirdiğinden, çocuklar küçük yaştan itibaren yargılama tutumunu içselleştirmektedirler. Yargılayıcı tutum, çocuğun kendisini anlaşılmamış, itilmiş, haksızlığa uğramış birisi olarak görmesine neden olmakta, böylece çocuk, iletişimi kesip, savunmaya geçmeye ve karşılık vermeye zorlanmaktadır (Cüceloğlu, 1996; Kaya, 2003). Çocuklarını olumsuz yönde sürekli eleştiren, kısıtlayan, onların duygu ve düşüncelerini doğal bir biçimde ifade etmesini engelleyen anne babalar, pısırık, çekingen, içine kapalı, alıngan bireyler yetiştirmektedirler (Cüceloğlu, 1996).

Farklı tutumlarda yetişen çocuklarda farklı davranışlar gelişmektedir (Hakan, 2003). Çocuğun kendisine güvensizliği, içdenetim özelliğine sahip olmayışı ve kendi ayaklarının üzerinde duramayışı büyük ölçüde, hatalı anne-baba tutumlarından kaynaklanmaktadır (Kaya, 2003). Rol model olan anne-babanın tutumu, gelişmekte olan çocuğun kişiliğini etkilemektedir (Yavuzer, 2004).

Kişilik gelişiminin büyük oranda tamamlandığı bilinen erken çocukluk döneminde, çeşitli nedenlerden ötürü ortaya çıkan davranış problemleri, çocuğun ileriki yaşamında arkadaşlarıyla ve sosyal çevresiyle olan etkileşimlerini olumsuz yönde etkileyecektir. Dolayısıyla, davranış problemlerinin erken dönemde belirlenmesi, nedenlerinin öğrenilmesi, çözümü ve davranışın kalıcı hale gelmemesi açısından oldukça büyük önem taşımaktadır. Bu nedenle, çocuklarda görülen davranış problemlerinin ve bu problemlerin ortaya çıkmasına neden olan anne baba tutumlarının belirlenmesi gerekmektedir. Ayrıca, bu araştırmanın sonuçlarının iyi ilişkiler kurabilen, sağlıklı, mutlu ve başarılı çocuklar yetiştirmede anne-babalara ve onlara rehberlik yapabilecek öğretmenlere yardımcı olabileceği düşünülmektedir.

Araştırmanın genel amacı, 5–6 yaş kız ve erkek çocuklarda gözlenen davranış problemlerini ve bunları etkileyen anne baba tutumlarını belirlemektir. Bu genel amaç doğrultusunda aşağıdaki sorulara yanıt aranmaya çalışılmıştır.

1. Beş ve altı yaş çocuklarında en çok gözlenen davranış problemleri nelerdir?

2. Beş-altı yaş çocuklarında en çok gözlenen davranış problemleri arasında cinsiyete göre fark var mıdır?

3. Çocukların gösterdikleri davranış problemleri ile çocukların ailelerinin anne-baba tutumları arasında ilişki var mıdır?

Yöntem

Araştırma, var olan durumu var olduğu şekliyle göstermeyi amaçlayan tarama modelinde betimsel bir çalışmadır.

Evren ve Örneklem

Araştırmanın evrenini, Bursa İlinde okulöncesi eğitim kurumlarına devam eden 5–6 yaş grubu 26.440 (MEB, 2010) çocuklar oluşturmaktadır. Araştırma kapsamına alınan çocukların, orta ve ortanın üstü sosyoekonomik düzey ailelerden gelen çocukları temsil ettikleri kabul edilmiş ve bu kurumlara devam eden 71 kız, 79 erkek olmak üzere toplam 150 çocuk 5 yaş; 461 kız, 501 erkek olmak üzere toplam 962 çocuk ise 6 yaş ve 532'si kız, 580'i erkek olmak üzere toplam 1.112 çocuk araştırmanın örneklemini oluşturmuştur. Örneklem evrenin %4,2'sini karşılamaktadır.

Verilerin Toplanması ve Çözümlemesi

Araştırmanın verileri, çocukların ebeveynleri ve devam ettikleri okulöncesi eğitim kurumlarındaki öğretmenleri aracılığıyla elde edilmiştir. 5–6 yaş çocuklarda görülebilecek 30 davranış probleminin yer aldığı bir form araştırmacılar tarafından hazırlanarak öğretmenlere verilmiştir. Formda, çocuğun cinsiyeti ve yaşı gibi bilgiler sorulmuş ve davranış problemleri sıralanarak, öğretmenlerden yaş gruplarındaki ya da sınıflarındaki her çocuk için ayrı bir form doldurmaları istenmiş

ve en az bir davranış problemi olmak üzere çocukların gösterdiği davranış problemlerini işaretlemeleri belirtilmiştir.

Formda yer alan ve genellikle 5–6 yaş çocuklarında gözlenen ve günlük yaşamlarında sık sık yinelenen davranış problemleri şunlardır: Tırnak yeme, parmak emme, hiperaktivite, küfürlü konuşma, alay etme, karşı gelme, ısırma, vurma, tükürme, öfke, kıskançlık, yalan söyleme, saç yolma, hırsızlık, tik, altını ıslatma, altını kirletme, kekemelik, fobi, okul korkusu, ölüm korkusu, deprem korkusu, hayvan korkusu, doktor korkusu, iştahsızlık, uyku bozukluğu, içe kapanıklık, uyurgezerlik, aşırı inat ve öğretmenler tarafından gözlenen diğer davranışlar. Formların öğretmenlere iletilmesinden bir hafta sonra araştırmacılar tekrar araştırma kapsamına giren kurumlara giderek formları öğretmenlerden geri almışlardır.

Anne-baba tutumlarını ölçmek için ise Aile Hayatı ve Çocuk Yetiştirme Tutum Ölçeği (PARI) uygulanmıştır. Ölçek, 1958 yılında Schaefer ve Bell tarafından geliştirilmiş ve le Compte, le Compte ve Özer tarafından 1978 yılında Türkçe'ye uyarlanmıştır. Türkiye koşullarına uygun olarak yeniden düzenlenen testte 60 item ve 5 alt boyut bulunmaktadır. Bu boyutlar: Aşırı Annelik Boyutu, Demokratik Tutum ve Eşitlik Tanıma Boyutu, Ev Kadınlığını Reddetme Boyutu, Eşlerin Geçimsizliği Boyutu, Baskı ve Disiplin Boyutu şeklinde ele alınmaktadır (Öner, 1994; Savran ve arkadaşları, 1995). Bireysel uygulanabilen ölçekte her madde için “hiç uygun bulmuyorum”, “biraz uygun buluyorum”, “oldukça uygun buluyorum” ve “çok uygun buluyorum” ifadelerinden birinin işaretlenmesi gerekmektedir. “hiç uygun bulmuyorum” yanıtına 1 puan, diğerlerine ise sırayla 2, 3, 4 puan verilmektedir. Ancak, 22. ve 44. maddelere verilen yanıtlar tersine puanlanmaktadır. Her boyutun temsil edildiği alttest için ayrı puan elde edilmektedir. Aşırı annelik boyutu için en az 16, en fazla 64 puan; demokratik tutum ve eşitlik tanıma boyutu için en az 9, en fazla 36 puan; ev kadınlığını reddetme boyutu için en az 13, en fazla 52 puan; geçimsizlik boyutu için en az 6, en fazla 24 puan; sıkı disiplin boyutu için en az 16, en fazla 64 puan alınabilmektedir (Öner, 1994).

Verilerin çözümlenmesinde, bir yandan, araştırma kapsamına giren tüm çocukların problemlerinin dağılımına bakılmış; diğer yandan, yaşa, cinsiyete göre dağılımda meydana

gelen farklılıklar araştırılmaya çalışılmıştır. Yapılan analizlerde, esas olarak, öğretmenlerin yaptıkları işaretlemelerin yığılmalı toplamı dikkate alınmış, yani her bir problemin çocuklar arasındaki yaygınlık derecesi göz önünde bulundurulmaya çalışılmıştır. Ayrıca, davranış problemleri ile anne-baba tutumları arasındaki ilişkinin incelenmesi amacıyla ilk olarak anne-baba tutum düzeyleri, ortalama puanlar ve standart sapmalar dikkate alınarak düşük, orta ve yüksek olarak kategorilendirilmiş ve hangi davranış problemlerinin hangi düzeyde daha çok gözlemlendiği belirlenmiştir. Daha sonra da, davranış problemleri ile anne-baba tutumları arasındaki ilişkiyi görmek için ise Pearson Korelasyon Analizi uygulanmıştır.

Bulgular

Araştırma kapsamına alınan toplam 1112 çocuğun gösterdikleri davranış problemleri her bir çocuk için öğretmenleri tarafından doldurulan anketler üzerinde belirtilmeye çalışılmıştır. Toplam 1112 çocuktan davranış problemi gösteren çocukların cinsiyete ve yaş grubuna göre dağılımı Tablo 1’de verilmiştir.

Tablo 1. Davranış problemi gösteren çocukların cinsiyete ve yaş grubuna göre dağılımı

Sayı ve Yüzde	Davranış Problemi Gösteren Öğrenciler				Toplam
	Kız	Erkek	5 Yaş	6 Yaş	
n	313	361	96	578	674
%	46.4	53.6	14.2	85.8	60.6

Tablo 1’de de görüldüğü gibi, araştırma kapsamına alınan 1112 çocuktan 674 çocuk en az bir veya daha fazla davranış problemi gösterirken, 438 çocukta ise herhangi bir davranış problemi görülmemiştir. 5–6 yaş grubu okulöncesi eğitim kurumlarına devam eden ve araştırma kapsamına alınan çocukların % 60.6’sı en az bir davranış problemi olmak üzere davranış problemleri gösterirken; çocukların % 39.4’ünün ise herhangi bir davranış problemi bulunmamaktadır.

Davranış problemleri gösteren 674 çocuğun yaş ve cinsiyete göre frekans ve yüzde dağılımı Tablo 2’de verilmiştir.

Tablo 2. Davranış problemi gösteren çocukların yaş ve cinsiyete göre frekans ve yüzde dağılımı

Yaş Grubu	Cinsiyet				Toplam	
	Kız		Erkek		n	%
	n	%	n	%		
5 Yaş	44	45.8	52	54.2	96	14.2
6 Yaş	269	46.5	309	53.5	578	85.8
Toplam	313	46.4	361	53.6	674	100

Tablo 2’de de görüldüğü gibi, davranış problemi gösteren 5-6 yaş çocukların % 53,6’sı erkek, % 46,4’ü kız çocuktur. Ayrıca, davranış problemi gösteren çocukların % 85,8’i altı yaş, % 14,2’si beş yaş grubu çocuklarıdır. Ancak, 5 yaş grubu çocuklarının yüzdesinin düşük olmasının nedenlerinden biri bu yaş grubunda az sayıda çocuğa ulaşılmış olmasıdır. Bu sonuç; Türkiye’de anne-babaların çocuklarını daha çok altı yaşında yani ilköğretim kurumuna başlamadan bir yıl önce herhangi bir okulöncesi eğitim kurumuna gönderdiğini düşündürmektedir.

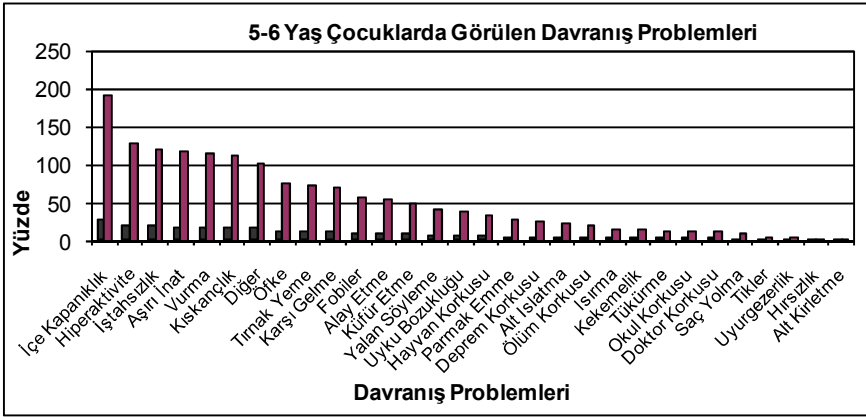
Araştırma kapsamına alınan 5 yaş kız çocuklarının % 45.8’inde, erkek çocuklarının % 54.2’sinde; 6 yaş kız çocuklarının % 46.5’inde, erkek çocuklarının % 53.5’inde en az bir veya daha fazla davranış problemi görülmüştür.

Tablo 3’te ankette yer alan davranış problemlerinin 674 çocuğun yaş gruplarına ve cinsiyete dağılım frekansları ve yüzdeleri verilmiştir. Problemler, frekans ve yüzde değerleri bakımından en yüksekten en düşüğe doğru sıralanmıştır.

Tablo 3. Yaş gruplarına ve cinsiyete göre davranış problemlerinin dağılımı

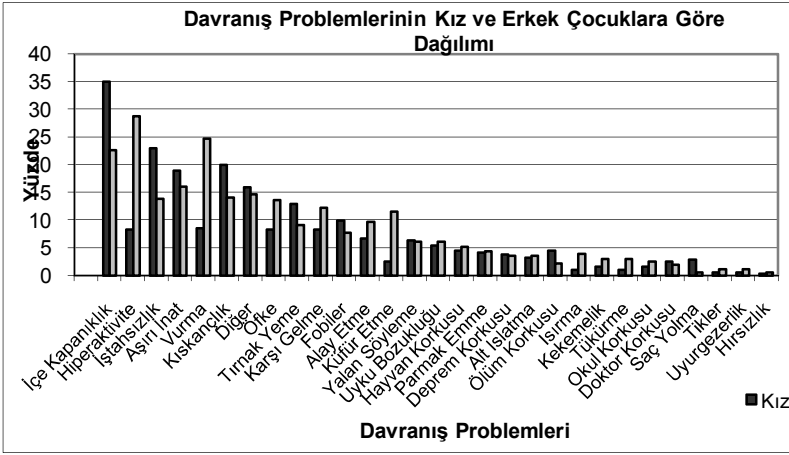
	5 YAŞ						6 YAŞ						5-6 YAŞ PROBLEMLİ ÖĞRENCİ					
	Kız		Erkek		Toplam		Kız		Erkek		Toplam		Kız		Erkek		Toplam	
	n	%	n	%	n	%	n	%	n	%	n	%	n	%	n	%	n	%
İçe Kapanıklık	19	43.2	9	17.3	28	29.2	90	33.5	73	23.6	163	28.2	109	35	82	22.7	191	28.3
Hiperaktivite	1	2.3	13	25	14	14.6	25	9.3	91	29.4	116	20.1	26	8.3	104	28.8	130	19.3
İştahsızlık	8	18.2	5	9.6	13	13.5	64	23.8	35	11.3	99	17.1	72	23	50	13.9	122	18.1
Aşırı İnat	11	25	9	17.3	20	20.8	50	18.6	49	15.9	99	17.1	61	19	58	16.1	119	17.7
Vurma	4	9.1	11	21.2	15	15.6	23	8.6	78	25.2	101	17.5	27	8.6	89	24.7	116	17.2
Kıskançlık	8	18.2	8	15.4	16	16.7	55	20.4	43	13.9	98	17	63	20	51	14.1	114	16.9
Diğer	13	29.5	15	28.8	28	29.2	37	13.8	38	12.3	75	13	50	16	53	14.7	103	15.3
Öfke	2	4.6	4	7.9	6	6.3	24	8.9	45	14.6	69	11.9	26	8.3	49	13.6	75	11.1
Tırnak Yeme	6	13.6	3	5.8	9	9.4	34	12.6	30	9.7	64	11.1	40	13	33	9.1	73	10.8
Karşı Gelme	3	6.8	7	13.5	10	10.4	23	8.6	37	12	60	10.4	26	8.3	44	12.2	70	10.4
Fobiler	4	9.1	4	7.7	8	8.3	27	10	24	7.8	51	8.8	31	9.9	28	7.8	59	8.8
Alay Etme	3	6.8	2	3.9	5	5.2	18	6.7	33	10.7	51	8.8	21	6.7	35	9.7	56	8.3

Küfür Etme	1	2.3	6	11.5	7	7.3	7	2.6	36	11.7	43	7.4	8	2.6	42	11.6	50	7.4
Yalan Söyleme	1	2.3	3	5.8	4	4.2	19	7.1	19	6.2	38	6.6	20	6.4	22	6.1	42	6.2
Uyku Bozukluğu	4	9.1	7	13.5	11	11.5	13	4.8	15	4.9	28	4.8	17	5.4	22	6.1	39	5.8
Hayvan Korkusu	1	2.3	0	0	1	1	13	4.8	19	6.2	32	5.5	14	4.5	19	5.3	33	4.9
Parmak Emme	3	6.8	2	3.9	5	5.2	10	3.7	14	4.5	24	4.2	13	4.2	16	4.4	29	4.3
Deprem Korkusu	3	6.8	1	1.9	4	4.2	9	3.4	12	3.9	21	3.6	12	3.8	13	3.6	25	3.7
Alt Islatma	4	9.1	2	3.9	6	6.3	6	2.2	11	3.6	17	2.9	10	3.2	13	3.6	23	3.4
Ölüm Korkusu	3	6.8	0	0	3	3.1	11	4.1	8	2.6	19	3.3	14	4.5	8	2.2	22	3.3
Isırma	1	2.3	5	9.6	6	6.3	2	0.7	9	2.9	11	1.9	3	1	14	3.9	17	2.5
Kekemelik	1	2.3	2	3.9	3	3.1	4	1.5	9	2.9	13	2.3	5	1.6	11	3.1	16	2.4
Tükürme	0	0	1	1.9	1	1	3	1.1	10	3.2	13	2.3	3	1	11	3.1	14	2.1
Okul Korkusu	1	2.3	1	1.9	2	2.1	4	1.5	8	2.6	12	2.1	5	1.6	9	2.5	14	2.1
Doktor Korkusu	0	0	0	0	0	0	8	3	7	2.3	15	2.6	8	2.6	7	1.9	14	2.1
Saç Yolma	2	4.6	0	0	2	2.1	7	2.6	2	0.7	9	1.6	9	2.9	2	0.6	11	1.6
Tikler	2	4.6	0	0	2	2.1	2	0.7	5	1.6	4	0.7	2	0.6	4	1.1	6	0.9
Uyurgezerlik	1	2.3	1	1.9	2	2.1	1	0.4	3	1	4	0.7	2	0.6	4	1.1	6	0.9
Hırsızlık	0	0	0	0	0	0	1	0.4	2	0.7	3	0.5	1	0.3	2	0.6	3	0.5
Alt Kirlenme	0	0	0	0	0	0	0	0	3	1	3	0.5	0	0	3	0.8	3	0.5



Grafik 1. 5-6 Yaş çocuklarda görülen davranış problemleri

Tablo 3 ve Grafik 1’de görüldüğü gibi, 5-6 yaş çocuklarında görülen davranış problemlerinde ilk sırayı içe kapanıklık (% 28.3), aşırı hareketlilik ve hiperaktivite bozukluğu (% 19.3), iştahsızlık (% 18.1), aşırı inat (% 17.7) ve arkadaşlarına vurma (% 17.2) almaktadır. Çocuklarda en az gözlenen davranış problemlerinin ise, tikler (% 0.9), uyurgezerlik (% 0.9), hırsızlık (% 0.5) ve altını kirlenme (% 0.5) davranışları olduğu belirlenmiştir.



Grafik 2. Davranış problemlerinin kız ve erkek çocuklara göre dağılımı

Çocuklarda gözlenen davranış problemlerinin yaygınlık sıralamasında kız ve erkek çocuklar arasında bazı farklılıklar olduğu göze çarpmaktadır.

Tablo 4'te 5-6 yaş çocuklarda gözlenen davranış problemlerinden cinsiyete göre önde gelen beş davranış problemi verilmeye çalışılmıştır.

Tablo 4. Cinsiyete göre önde gelen beş davranış problemi

Sıra No	Kızlar	%	Sıra No	Erkekler	%
1	İçer Kapanıklık	35	1	Aşırı Hareketlilik	29
2	İştahsızlık	23	2	Vurma	25
3	Kıskançlık	20	3	İçer Kapanıklık	23
4	İnatlaşma	19	4	İnatlaşma	16
5	Tırnak Yeme	13	5	Kıskançlık	14

Tablo 4 incelendiğinde, önem sırasına göre kız çocuklarının % 35'inde içer kapanıklık, % 23'ünde iştahsızlık, % 20'sinde kıskançlık, % 19'unda inatlaşma ve % 13'ünde tırnak yeme problemi görülmüştür. Erkek çocuklarının ise % 29'unda aşırı hareketlilik ve hiperaktivite bozukluğu, % 25'inde arkadaşlarına vurma, % 23'ünde içer kapanıklık, % 16'sında inatlaşma ve % 14'ünde kıskançlık görülmüştür.

Dikkat eksikliği ve hiperaktivite bozukluğu erkek çocuklarda % 28.8 ile birinci sırada yer almaktadır. Oysa Grafik 2'de de gördüğümüz gibi, dikkat eksikliği ve hiperaktivite

bozukluğunun, kız çocuklarının % 8.3'ünde görüldüğü saptanmıştır. İçe kapanıklık kız çocuklarda ilk sırada ve % 35'inde görülmüş, erkek çocuklarda ise üçüncü sırada ve % 22.7'sinde görülmüştür. İştahsızlık kız çocuklarda ikinci sırada (% 23) yer alırken erkek çocuklarda ise ilk beş sırada yer almamıştır. Diğer göze çarpan bir nokta ise şiddet içeren bir davranış olan vurma eylemi erkek çocuklarda ikinci sırada % 24.7 ile yer alırken kız çocuklarda ilk beş sırada yer almamıştır.

Tablo 5'te araştırma kapsamına alınan çocukların ailelerinin Aile Hayatı ve Çocuk Yetiştirme Tutum Ölçeğinden aldıkları puan ortalamaları ve standart sapmaları verilmiştir.

Tablo 5. Ailelerin aile hayatı ve çocuk yetiştirme tutum ölçeğinden aldıkları ortalama ve standart sapma puanları

Anne-Baba Tutumları	n	Ortalama	ss
Koruyucu Tutum	208	42.70	8.92
Demokratik Tutum	205	24.79	3.56
Ev Kadınlığını Reddedici Tutum	208	27.17	6.64
Geçimsiz Tutum	208	12.62	3.84
Sıkı Disiplinli Tutumu	206	33.69	7.64

Ailelerin, Aile Hayatı ve Çocuk Yetiştirme Tutum Ölçeğinden aldıkları puanlar incelendiğinde Aşırı Koruyucu Tutum puan ortalamasının 42.7, demokratik tutum puan ortalamasının 24.79, ev kadınlığını reddedici tutum puan ortalamasının 27.17, geçimsiz tutum puan ortalaması 12.63 ve sıkı disiplinli tutum puan ortalaması 33.69'dur. Ölçekten alınabilecek en düşük ve en yüksek puanlar ve standart sapmalar göz önüne alındığında annelerin orta düzeyde koruyucu, demokratik ve ev kadınlığını reddedici tutuma ve düşük düzeyde geçimsiz ve sıkı disiplinli tutuma sahip oldukları görülmektedir.

Ailelerin ölçekten aldıkları puanlar, ortalamalar ve standart sapmalar göz önüne alınarak anne baba tutum düzeyleri düşük, orta ve yüksek olarak kategorilendirilmiştir. Tablo 6'da araştırma kapsamına alınan çocuklarda en fazla gözlenen davranış problemleri dikkate alınarak bu davranış problemleri görülen çocukların ailelerinin anne baba tutum düzeyleri kategoriler halinde verilmiştir.

Tablo 6. Çocuklarda en fazla gözlenen davranış problemleri dikkate alınarak bu davranış problemleri görülen çocukların ailelerinin anne baba tutumları

Tutum		Düzye	İçe Kapanıklık	Hiperaktivite	İştahsızlık	Aşırı İnat	Vurma	Kıskançlık	Tırnak Yeme
Koruyucu	Düşük	n	5	7	7	12	6	9	6
		%	10	16	19	25	17	30	24
	Orta	n	32	23	23	31	23	20	15
		%	64	55	64	66	66	67	60
	Yüksek	n	13	12	6	4	6	1	4
		%	26	29	17	9	17	3	16
Demokratik	Düşük	n	1	2	1	2	2	1	2
		%	2	5	3	4	6	3	8
	Orta	n	44	37	33	43	32	27	20
		%	92	88	94	92	91	90	84
	Yüksek	n	3	3	1	2	1	2	2
		%	6	7	3	4	3	7	8
Ev Kadınlığını Reddedici	Düşük	n	25	18	27	28	23	14	15
		%	50	43	75	60	66	47	60
	Orta	n	25	23	9	19	12	16	10
		%	50	55	25	40	34	53	40
	Yüksek	n		1					
		%		2					
Geçimsiz	Düşük	n	39	27	27	36	24	21	18
		%	78	64	75	77	69	70	72
	Orta	n	11	14	9	10	9	7	6
		%	22	33	25	21	26	23	24
	Yüksek	n		1		1	2	2	1
		%		3		2	5	7	4
Sıkı Disiplinli	Düşük	n	31	21	21	31	19	19	14
		%	62	50	58	66	54	63	56
	Orta	n	18	20	14	16	14	11	11
		%	36	48	39	34	40	37	44
	Yüksek	n	1	1	1		2		
		%	2	2	3		6		

Tablo 6 incelendiğinde, içe kapanık, hiperaktif, iştahsız, aşırı inatçı, kıskançlık gösteren, aşırı inatçılık yapan, vurma davranışı gösteren ve tırnak yiyen çocukların ailelerinin orta düzeyde koruyucu ve demokratik tutuma; düşük düzeyde ise geçimsiz eş ve sıkı disiplinli tutuma sahip oldukları görülmektedir. İçe kapanık, hiperaktif, kıskançlık gösteren çocukların ailelerinin orta düzeyde ev kadınlığını reddedici tutuma ve iştahsız, aşırı inatçı, vurma davranışı gösteren ve

tırnak yiyen çocukların ailelerinin ise düşük düzeyde ev kadınlığını reddedici tutuma sahip oldukları görülmektedir.

Tablo 7’de araştırma kapsamına alınan çocukların ailelerinin anne baba tutum puanları ile ilişki olduğu saptanan davranış problemleri ve Pearson Korelasyon Analizi sonuçları verilmiştir.

Tablo 7. Çocukların ailelerinin anne baba tutum puanları ile ilişki olduğu saptanan davranış problemleri ve pearson korelasyon analizi sonuçları

		Kıskançlık	İçe Kapanıklık	Aşırı İnat	Hayvan korkusu	Parmak emme	Fobi	Tükürme	Yalan
Aşırı Koruyucu Tutum	Pearson korelasyon	-0.17		-0.15	0.18				
	p	0.02*		0.03*	0.01**				
	n	207		207	208				
Demokratik Tutum	Pearson korelasyon		0.17			0.16	0.20		
	p		0.02*			0.02*	0.3*		
	n		205			205	124		
Ev kadınlığını Reddedici Tutum	Pearson korelasyon				0.19				
	p				0.01**				
	n				208				
Sıkı Disiplinli Tutum	Pearson korelasyon				0.15			0.20	0.18
	p				0.03*			0.003**	0.01**
	n				206			206	206

* p< .05 ** p< .01

Tablo 7 incelendiğinde aşırı koruyucu anne-baba tutumu ile aşırı inatçılık (p= 0.03) arasında negatif ve düşük düzeyde, hayvan korkusu (p= 0.01) ile pozitif ve düşük düzeyde; demokratik tutum ile içe kapanıklık (p= 0.02), parmak emme (p= 0.02) ve fobiler (p= 0.30) arasında pozitif ve düşük düzeyde; ev kadınlığını reddedici tutum ile hayvan korkusu (p= 0.01) arasında pozitif ve düşük düzeyde; sıkı disiplinli tutum ile hayvan korkusu (p= 0.03), tükürme (p= 0.00) ve yalan (p= 0.01) arasında pozitif ve düşük düzeyde anlamlı bir ilişki olduğu saptanmıştır.

Tartışma

Araştırma kapsamına alınan 1112 çocuğun % 60.6’sında en az bir ya da daha fazla davranış problemi gözleendiği saptanmıştır. Arı, Bayhan ve Artan (1995), çocukların % 59.5’unda davranış ve duygusal problem gözleendiğini; Anselmi

ve arkadaşları (2004), Brezilya'daki okulöncesi dönem çocuklarının % 24'ünde davranış problemi görüldüğünü; Campbell (1994: Akt. Anselmi ve arkadaşları, 2004) ise okulöncesi çocukların neredeyse % 10-15'inde davranış problemlerinin görüldüğünü belirtmiştir. Ayrıca, Gürkan (1985), ilkökul birinci sınıfa devam eden 6 yaş çocuklarının büyük bir kısmının okulda uyumsuzluk gösterdiklerinin ifade etmiştir.

Davranış problemi gösteren çocukların % 53.6'sının erkek, % 46.4'ünün kız olduğu belirlenmiştir. Yine, davranış problemi gözlenen çocukların % 85.8'inin altı yaş grubu (% 46.5'i kız, % 53.3'ü erkek), % 14.2'sinin beş yaş grubu (% 45.82'i kız, % 54.2'si erkek) çocuklar olduğu saptanmıştır. Davranış problemlerinin erkeklerde kızlara göre daha yüksek oranda görüldüğünü belirten araştırmalar bu bulguyu destekler niteliktedir (Murray, 1992; Akt. Anselmi ve arkadaşları, 2004).

5-6 yaş grubu çocuklarda görülen davranış problemleri sıklık bakımından değerlendirildiğinde, ilk sırada içe kapanıklık (% 28.3), ikinci sırada aşırı hareketlilik ve hiperaktivite bozukluğu (% 19.3), üçüncü sırada iştahsızlık (% 18.1), dördüncü sırada aşırı inat (% 17.7) ve beşinci sırada ise saldırgan davranışlardan biri olan vurma davranışının (% 17.2) yer aldığı saptanmıştır. Anselmi ve arkadaşları (2004), Brezilya'daki okulöncesi dönem çocuklarında görülen davranış problemlerinin, % 31.8'inin agresif davranışlar, hiperaktivite, itaatsizlik, öfkeli davranışlar; % 15.2'sinin ise içe kapanıklık, somatik şikâyetler, üzüntü, korku sergilediklerini saptamıştır. Yapılan diğer çalışmalarda da, anaokulunda en fazla aşırı hareketlilik (Yaseen ve ark. 2000; Akt. Al-Sahel, 2006; Trites ve Laprade, 1983: Akt. Öktem, 1993; Sezer, 2006), içe kapanıklık, saldırganlık (Kandır, 2000) ve iştahsızlık (Sezer, 2006) gözlemlendiği ifade edilmiştir.

5-6 yaş grubu çocuklarda cinsiyete göre gözlenen davranış problemlerindeki farklılıklara bakıldığında ise; içe kapanıklığın kızlarda en sık görülen davranışken erkeklerde üçüncü sırada yer aldığı belirlenmiştir. İçe kapanık çocukların duygusal yönden çok hassas ve anne-babaya aşırı bağımlı oldukları ifade edilmektedir (Bulut, 2000). Yapılan araştırmalar da, içe kapanıklığın kız çocuklarda erkek çocuklara göre daha çok görüldüğünü göstermiştir (Sarp, 1995; Liu ve ark., 2000). İçekapanıklığın kız çocuklarda daha sık görülmesinin nedeni,

aile yaşantısında kız çocuklarının daha ağırbaşlı ve söz dinleyen çocuklar olmasının beklenmesi olabilir.

Ayrıca, aşırı hareketlilik ve hiperaktivite bozukluğunun erkeklerde ilk sırada yer almasına rağmen kızlarda ilk beş sıraya giremediği belirlenmiştir. Literatürde de, dikkat eksikliği ve hiperaktivite bozukluğunun erkek çocuklarda kızlara göre daha yüksek oranda görüldünü belirten araştırmalar mevcuttur (American Academy of Pediatrics, 2000: Akt. Başar, 2003; Gürşimşek ve arkadaşları, 2006).

Kızlarda en sık gözlenen ikinci davranışın iştahsızlık olduğu, erkeklerde ise en sık gözlenen beş davranış içinde yer almadığı saptanmıştır. Seyran'a (1992) göre, çocuklardaki beslenme sorunlarının büyük bir kısmı, ailenin beslenme konusundaki bilgisizliği ve yanlış tutumları ile ilgilidir.

Erkeklerde en sık gözlenen ikinci davranışın ise saldırgan davranışlardan biri olan vurma davranışı olduğu belirlenmiştir. Maccoby ve Jacklin (1980) tarafından yapılan araştırmada da saldırgan davranışların erkeklerde kızlara göre daha fazla görüldüğü saptanmıştır.

Kızlarda en sık gözlenen üçüncü davranış olan kıskançlığın ise erkeklerde beşinci sırada yer aldığı belirlenmiştir. Çocuğun en yakın ve ilk çevresi olan ailedeki iletişim ve anne-baba tutumları, çocukta kıskançlığın oluşmasında ve gelişmesinde çok etkili olmaktadır (Yeşilyaprak, 1991).

İnatlaşmanın ise her iki grupta da en sık gözlenen dördüncü davranış olduğu belirlenmiştir. Tırnak yeme davranışının ise kızlarda beşinci en sık gözlenen davranış olmasına rağmen erkeklerde ilk beş sıraya giremediği saptanmıştır. Çocukların hemen hemen % 50'sinde görülen tırnak yeme davranışı erkek çocuklarda, kız çocuklarına göre biraz daha fazla görülmektedir (Minibaş, 1988).

İçe kapanık, hiperaktif, iştahsız, kıskançlık gösteren, aşırı inatçılık yapan, vurma davranışı gösteren ve tırnak yiyen çocukların ailelerinin orta düzeyde koruyucu ve demokratik tutuma; düşük düzeyde ise geçimsiz eş ve sıkı disiplinli tutuma sahip oldukları görülmektedir. İçe kapanık, hiperaktif, kıskançlık gösteren çocukların ailelerinin orta düzeyde ev kadınlığını reddedici tutuma ve iştahsız, aşırı inatçı, vurma davranışı gösteren ve tırnak yiyen çocukların ailelerinin ise

düşük düzeyde ev kadınlığını reddedici tutuma sahip oldukları saptanmıştır. Aşırı inatçılık, hayvan korkusu ile aşırı koruyucu anne baba tutumu arasında; içe kapanıklık, parmak emme ve fobiler ile demokratik tutum arasında; hayvan korkusu ile ev kadınlığını reddedici tutum arasında; hayvan korkusu, tükürme ve yalan söyleme davranışı ile sıkı disiplinli tutum arasında anlamlı bir ilişki olduğu saptanmıştır. Sıkı disiplin altında, çocukların çeşitli korkular geliştirdikleri, anne-babalarından istemedikleri tepkileri görmemek için yalan söyleme davranışına başvurdukları ve gergin durumlarda tükürme gibi istenmeyen davranışlara yöneldikleri anlaşılmaktadır.

Literatür taramasında anne-baba tutumları ile 5-6 yaş gibi okulöncesi dönemdeki çocukların problem davranışları arasındaki ilişkiyi inceleyen çalışmaların yok denecek kadar az olduğu; çalışmaların daha çok ergenler ile yapıldığı görülmüştür.

Otoriter ve ilgisiz tutum sergileyen anne-babaya sahip olan adölesanların daha fazla saldırganlık tutumu içinde olduğu; demokratik anne baba tutumları ile adölesanların saldırganlığı arasında pozitif yönde zayıf bir ilişki olduğu, otoriter ve ilgisiz tutum ile negatif yönde zayıf bir ilişki olduğu bulunmuştur (Yıldız ve Erci, 2011).

Ana-babanın demokratik tutumlarının 14-16 yaş grubu ergenlerin kişisel, sosyal ve genel uyum düzeyini olumlu yönde etkilediği; otoriter ve ilgisiz tutumların ise ergenlerin uyum düzeyini olumsuz yönde etkiledikleri saptanmıştır (Bostan, 1993). Anne-baba tutumlarının çocukların uyum düzeylerine etkisi üzerine yaptığı araştırmanın sonuçlarına göre, demokratik ana-babaya sahip olan üniversite öğrencilerinin uyum düzeylerinin; koruyucu, ilgisiz ve otoriter ana-babaya sahip olanların uyum düzeylerinden daha yüksek olduğu belirlenmiştir. (Kızıltan, 1984).

Sonuç ve Öneriler

Çocukların % 60.6'sında en az bir ya da daha fazla davranış problemi gözleendiği ve erkek çocukların kızlara göre daha fazla davranış problemi sergilediği saptanmıştır. Ayrıca, en fazla gözlenen davranış problemlerinin, içe kapanıklık, aşırı hareketlilik ve hiperaktivite bozukluğu ve iştahsızlık olduğu

belirlenmiştir. Kız çocuklarında en fazla gözlenen davranış probleminin içe kapanıklık; erkeklerde ise aşırı hareketlilik ve hiperaktivite bozukluğu olduğu saptanmıştır.

Aşırı koruyucu anne baba tutum düzeyi arttıkça aşırı inatçılık davranışının azaldığı, hayvan korkusunun ise arttığı; demokratik anne baba tutum düzeyi arttıkça arttıkça içe kapanıklık, parmak emme ve fobilerin arttığı; ev kadınlığını reddedici anne baba tutum düzeyi arttıkça arttıkça hayvan korkusunun arttığı; sıkı disiplinli anne baba tutum düzeyi arttıkça hayvan korkusu ve yalan söyleme davranışının arttığı belirlenmiştir.

Elde edilen sonuçlar ışığında, ailelere ve öğretmenlere yönelik öneriler aşağıda verilmiştir.

Aşırı koruyucu tutumun çocuklarda hayvan korkusu gibi korkuların gözlenmesine neden olduğu belirlenmiştir. Bu tutuma sahip olan anne-babalara, tutumlarının çocuklarda çeşitli korkulara sebep olduğu, çocuklarının özgüven ve bağımsızlık duygusu kazanabilmeleri için bu tutumlarını bırakıp, daha özgür ortamlar yaratmaları ve çeşitli fırsatlar sağlamaları gerektiği anlatılmalıdır.

Sıkı disiplinli tutum ile yalan söyleme, hayvan korkusu ve tükürme gibi davranışların ilişkili olduğu belirlenmişti. Bu tutuma sahip anne-babalara, çocuklarının, sıkı disiplin altında yalan söylemeye yöneldikleri, çeşitli korkular geliştirdikleri ve istenmeyen davranışlar sergiledikleri anlatılmalıdır. Sıkı disiplin altında gergin ortamlar yaratmak yerine, kontrollü, tutarlı ve demokratik ortamlar oluşturmanın çocukları üzerinde daha olumlu etkiler yaratacağı ifade edilmelidir.

Çocuklarda görülen davranış problemlerinin erken yaşta belirlenmesi ve nedenlerinin araştırılması, olası çözüm yollarının üretilmesi açısından oldukça önemlidir. Bunun için öğretmen ve aile işbirliği yapmalı, çocuklar gözlenerek bu davranışları hangi zamanlarda ve ne sıklıkla yaptığı belirlenmelidir.

Çocuklarda görülebilecek davranış problemlerinin gözlenmesi, saptanması ve aile ile işbirliği yapılarak çözümlenmeye çalışılması konusunda, okulöncesi eğitim kurumlarında çocuk gelişim uzmanı ve çocuk psikologlarının veya psikolojik danışmanın bulunması ve okulöncesi

öğretmenin aile ile sürekli işbirliği içinde çalışmasının uygun olacağı düşünülmektedir.

Ayrıca, okulöncesi eğitim kurumlarında çalışan uzman, psikolog ve öğretmenlerin çocukları oyun ve etkinlikler sırasında sistemli olarak gözlemlenmeleri, anekdotlar tutmaları, yaptıkları resimleri, anlattıkları öyküleri yorumlamaları ve değerlendirmeleri, küçük çocuklara uygulanabilecek projektif teknikler hakkında bilgi sahibi olmaları ve uygulayabilmeleri gerekmektedir. Böylece, davranış problemlerinin olası nedenleri belirlenebilir ve aileler bu konularda bilgilendirilebilir.

Anne-babanın ve öğretmenin, çocuklarına çok iyi model olmaları, kendi davranışlarını gözden geçirmeleri, eğer varsa bu tür davranışlara neden olabilecek davranışlarını kontrol altına almaları gerekmektedir (BRAM, 2004). Bu nedenle anne-babalara ve öğretmenlere çocuk yetiştirme, ane-baba tutumlarının çocuklar üzerindeki etkileri, çocukla iletişim ve problem davranışlar karşısında nasıl tavırlar sergileyecekleri gibi konularda seminerler verilmesi gerekmektedir. Örneğin, iştahsız çocuklara yönelik olarak, ailenin düzenli ve yeterli bir beslenme alışkanlığı bulunmasının, çocuğun da düzenli ve yeterli bir beslenme alışkanlığı kazanmasına neden olacağı ailelere anlatılmalıdır.

Sürekli değişen ortam ve tutarsız davranışlar çocuğun huzursuzlaşmasına, bocalamasına ve problem davranışlar göstermelerine neden olmaktadır (Çubukçu, 2004). Bu nedenle, aile ortamı ve öğretmen tutumları çocuk gelişimi açısından, tutarlı ve süreklilik göstermelidir. Aile ve öğretmen davranışları, çocuğun gelişimine olumlu yönde destek sağlamalıdır.

Çocuklarda görülen problemleri davranışlardan ötürü çocuğu azarlamak, korkutmak, cezalandırmak gibi baskı yöntemlerinin uygulanması, davranışın daha da artarak devam etmesine yol açabilmektedir (BRAM, 2004). Bu nedenle anne-baba ve öğretmen, çocuğun olumlu davranışlarını görüp, pekiştirmeli, olumsuz davranışlar sergilendiği sırada ise çocukların ilgileri başka yönler çekilmelidir.

Özellikle, Okulöncesi Öğretmenliği Lisans Programlarında, “Çocuk Ruh Sağlığı ve Uyum Bozuklukları” ve “Anne Baba Eğitimi” derslerinin yanı sıra “Çocuğu Tanıma ve Değerlendirme Teknikleri” dersine de seçmeli ders olarak yer verilmelidir.

Kaynaklar

- Alicıgüzel, İ. (2001). *Çağdaş okulda eğitim ve öğretim*. İstanbul: Sistem Yayıncılık.
- Al-Sahel, R. A. (2006). Children's behavioral problems (Bps) in kindergarten: Impact of time of day and activity type, *Social Behavior and Personality*, 34 (4), 399-412.
- Altınköprü, T. (2003). *Eğitim açısından çocuk psikolojisi-Çocuğun başarısı nasıl sağlanır?* 11. Baskı, İstanbul: Hayat Yayıncılık.
- Anselmi, L., Piccinini, C. A., Barros, F. C. & Lopes, R. S. (2004). Psychosocial determinants of behaviour problems in Brazilian preschool children, *Journal of Child Psychology and Psychiatry*, 45(4), 779-788.
- Arı, R. (2005). *Gelişim ve öğrenme*. 2. Baskı, Ankara: Nobel Yayın Dağıtım.
- Arı, M., Bayhan, P. ve Artan, İ. (1995). Farklı ana-baba tutumlarının 4-11 yaş grubu çocuklarında görülen problem durumlarına etkisinin araştırılması, *10. YA-PA Okulöncesi Eğitimi ve Yaygınlaştırılması Semineri*, s. 23-38.
- Aslan, E. (1992). Benlik kavramı ve bireyin yaşamındaki etkileri, *Marmara Üniversitesi Atatürk Eğitim Fakültesi Eğitim Bilimleri Dergisi*, 4, 7-14.
- Ataç, F. (1991). *İnsan yaşamında psikolojik gelişim*. İstanbul: Beta Basım Yay. A.Ş.
- Başal, H. A. (2012). *Gelişim ve psikoloji, Nasıl mutlu ve başarılı bir çocuk yetiştirebilirim?*, Bursa: Ekin Yayınları.
- Başar, M. (2003). Hiperaktif öğrenciyle öğretmenin dört yılı-Vaka analizi, *Yaşadıkça Eğitim*, 79, 28-32.
- Beautrais, A. L., Fergusson, D. M. & Shannon, F. T. (1982). Family life events and behavioral problems in preschool-aged children, *Pediatrics*, 70(5), 774-779.
- Birkan, B. (2002). Çocuklarda davranış sorunları ve başa çıkma yolları, *Çocuk Çocuk Aylık Anne Baba Eğitimci Dergisi*, 17, 18-20.
- Bostan, S. (1993). 14-16 Yaş Ergenlerinin Uyum Düzeylerinin ve Ana-Baba Tutumlarının İncelenmesi, Yayınlanmamış Yüksek Lisans Tezi, Ankara Üniversitesi Fen Bilimleri Enstitüsü, Ankara.
- BRAM (2004). Çocuklarda görülen davranış sorunları ve özel eğitim gerektiren durumlar, *Bursa Rehberlik ve Araştırma*

Merkezi,

http://www.mustafagullu.com.tr/DAVRANIS_SORUNLA_RI.doc, (Erişim Tarihi: 21.05.2010)

- Bulut, Ş. (2000). Altı yaş çocuklarında davranış problemleri ile anne ve öğretmenlerin uyum düzeyleri arasındaki ilişkinin incelenmesi, Yayınlanmamış Yüksek Lisans Tezi, Ankara Üniversitesi Fen Bilimleri Enstitüsü.
- Coe, C., Spencer, N., Barlow, J., Vostanis, P. & Laine, L. (2003). Services for pre-school children with behaviour problems in a Midlands City, *Child Care Health and Development*, 29(6), 417-424.
- Cüceloğlu, D. (1996). *Yeniden insan insana*. 13. Basım, İstanbul: Remzi Kitabevi.
- Cüceloğlu, D. (2005). *İçimizdeki çocuk*. 36. Basım, İstanbul: Remzi Kitabevi.
- Çağdaş, A. (2003). *Anne-baba-çocuk iletişimi*. Konya: Eğitim Kitabevi Yayınları.
- Çubukçu, Z. (2004). Eğitim kurumlarında yaşanan şiddet olaylarının çocuk gelişimine etkisi- Çocuk ve şiddet dosyası, *Çocuk-Çocuk Dergisi*, 43, 25-27.
- Ekşi, A. (1999). “Çocuğun ruhsal ve bilişsel gelişim dönemleri ve dönemlere özgü sorunları”, *Ben hasta değilim*. Ed. Aysel Ekşi, İstanbul: Nobel Tıp Kitabevi.
- Erbaş, D. (2002). Problem Davranışların azaltılmasında olumlu davranışsal destek planı hazırlama”, *A.Ü. Eğitim Bilimleri Fakültesi Özel Eğitim Dergisi*, 3(2), 41-50.
- Galboda-Liyanage, K. C., Prince, M. J. & Scott, S. (2003). Mother-Child Join activity and behaviour problems of pre-school children, *Journal of Child Psychology and Psychiatry*, 44(7), 1037-1048.
- Gander, J.M. & Gardiner, H.W. (1993). *Çocuk ve ergen gelişimi*. Ankara: İmge Kitabevi.
- Geçtan, E. (2006). *İnsan olmak*. İstanbul: Metis Yayınları.
- Gürkan, T. (1985). *Okulöncesi eğitim kurumlarında gözlenebilen uyum sorunları*, YA-PA Okulöncesi Eğitimi ve Yaygınlaştırılması Semineri II-III. s. 47-55. *İstanbul: YA-PA Yayınları*.
- Gürşimşek, I., Girgin, G., Harmanlı, Z. ve Ekinci, D. (2006). “Annenin ruhsal belirtileri ile 5-6 yaş dönem çocuklarının davranış problemleri arasındaki ilişkinin incelenmesi”,

- Marmara Üniversitesi Eğitim Fakültesi 1. Uluslararası Okulöncesi Eğitim Kongresi Bildiri Kitabı, III. Cilt, s. 359-369. İstanbul: YA-PA Yayınları.
- Hakan, S. (2003). Anadolu lisesi öğrencileri ile yurt dışı yaşantısı geçiren ve anadolu liselerine gelen öğrencilerin ana baba tutumlarını algılamaları açısından karşılaştırılması, *Milli Eğitim Dergisi*, Sayı 159, http://dhgm.meb.gov.tr/yayimlar/dergiler/Milli_Egitim_Dergisi/159/hakan.htm (Erişim Tarihi: 10.04.2013).
- Hughes, C. & Ensor, R. (2006). Behavioural problems in 2-year-olds: Links with individual differences in theory of mind, executive function and harsh parenting, *Journal of Child Psychology and Psychiatry*, 47 (5), 488–497.
- Kandır, A. (2000). Öğretmenlerin beş-altı yaş çocuklarında görülen davranış problemlerine ilişkin bilgi ve tutumları, *Gazi Üniv. Mesleki Eğitim Fakültesi Dergisi*, 2(1), 42-50.
- Kaya, C. (2003). *Öğretmenlere öneriler*. İstanbul: Zambak Yayınları.
- Kızıltan, G. (1984). Üniversite Öğrencilerinin Kişisel ve Sosyal Uyum Düzeylerini Etkileyen Etmenler, Yayınlanmamış Doktora Tezi, Hacettepe Üniversitesi, Ankara.
- Le Compte, G., Okman, G. ve Sükan, Z. (1979). *Çocuğunuz ve siz: Anababaya kılavuz*. Editör: Selçuk Özgediz, İstanbul: Boğaziçi Üniversitesi Yayınları.
- Liu, X., Kurita, H., Guo, C., Tachimori, H., Ze, J. & Okawa, M. (2000). Behavioral and emotional problems in chinese children: teacher reports for ages 6 to 11, *Journal of Child Psychology & Psychiatry*, 41 (2), 253-260.
- Maccoby, E. E. & Jacklin, C. N. (1980). Sex differences in aggression: A rejoinder and reprise, *Child Development*, 51 (4), 964-980.
- MEB (2010). *Milli Eğitim İstatistikleri 2009-2010*. http://sgb.meb.gov.tr/meb_iys_dosyalar/2012_12/060209_39_meb_istatistikleri_organ_egitim_2009_2010.pdf, (Erişim Tarihi 12.04.2013).
- Minibaş, J. (1988). Tırnak yeme. *Yaşadıkça Eğitim*. 4, 17-18.
- Nas, R. (2001). *Metinlerle ilkokuma yazma öğretimi*. 2. Baskı, Bursa: Ezgi Kitabevi.
- Navaro, L. (1989). “Aşırı koruyuculuğun çocuk eğitimine etkileri”, *Ya-Pa* 6. *Okul Öncesi Eğitimi ve*

- Yaygınlaştırılması Semineri*, 12-13 Mayıs, İstanbul: Ya-Pa Yayınları.
- Öktem, F. (1993). Dikkat eksikliği ve hiperaktivite bozukluğu, *Türk Psikiyatri Dergisi*, 4 (2), 113-119.
- Öner, N. (1994). *Türkiye’de kullanılan psikolojik testler*. İstanbul: Boğaziçi Üniv. Yayınları.
- Pantley, E. (2002). *Çocuklarımıza verdiğimiz gizli mesajlar*. Çev. H. Gürel, Ankara: Hsb Yayıncılık.
- Pekçağlayan, N. (1991). “Davranış «bozukluklarının ve problem durumlarının çözümünde uygulanan teknikler”, *Okulöncesi Eğitimcileri İçin El Kitabı 1*, Editör. Şule Bilir, s. 45-51. Ankara: Hüner Matbaacılık.
- Sarp, N. (1995). Öğretmenlerin İlkokula yeni başlayan çocuklarda gözledikleri sorunlar ve bu sorunlara yaklaşımı, *Kriz Dergisi*, 3(1-2), 145-148.
- Savran, C. ve arkadaşları (1995). Ana-babaların kişilik özellikleri ile ana-baba tutumları arasındaki ilişkiler. *10. Ya-Pa Okulöncesi Eğitimi ve Yaygınlaştırılması Semineri*, Ankara.
- Seyran, S. (1992). Çocukta beslenme alışkanlığının gelişmesi, *Yaşadıkça Eğitim*. 25, 5-6.
- Sezer, Ö. (2006). Okul öncesi dönemde bulunan çocuklarda sık rastlanan uyum ve davranış bozuklukları ve bu bozukluklara ilişkin öğretmenlerin görüşleri, *Marmara Üniversitesi Eğitim Fakültesi 1. Uluslararası Okulöncesi Eğitim Kongresi Bildiri Kitabı*, III. Cilt, s. 280-293, İstanbul: YA-PA Yayınları.
- Tuzcuoğlu, N. (2003). *Anne baba olmanın altın kuralları, Bir aile olmak*. İstanbul: Morpa Yayınları.
- Yavuzer, H. (1998). *Çocuk eğitimi el kitabı*. 6. Basım, İstanbul: Remzi Kitabevi.
- Yavuzer, H. (1999). *Çocuk psikolojisi*. 18. Basım, İstanbul: Remzi Kitabevi.
- Yavuzer, H. (2004). *Ana-baba ve çocuk*. 17. Basım, İstanbul: Remzi Kitabevi.
- Yeşilyaprak, B. (1991). Yeni Bir Kardeş Gelirken, Anne-Babaların Korkulu Rüyası: Kıskançlık, *Yaşadıkça Eğitim*, 18, 28-31.

- Yıldız, E. ve Erci, B. (2011). Anne baba tutumları ile adölesan saldırganlığı arasındaki ilişkinin incelenmesi, *Düzce Üniversitesi Sağlık Bilimleri Enstitüsü Dergisi*, 1(3), 6-11.
- Yörükođlu, A. (1992). *Deđişken toplumda aile ve çocuk*. 4. Baskı, İstanbul: Özgür Yayınları
- Yörükođlu, A. (2002). *Çocuk ruh sağlığı, Çocuđun Kişilik gelişimi eğitimi ve ruhsal sorunları*. 25. Basım, İstanbul: Özgür Yayın Dađıtım.
- Ziyalar, A. (1984). Okulöncesi çocuklarda kötü alışkanlıklar ve davranış bozuklukları, *Aile ve Çocuk Dergisi Konferansları*, 4, 228-238. Ak Yayınları.

Relation Between Behavioral Problems Observed in Preschool Children and Parental Attitudes of Families^{}**

Meral Taner Derman[†] and Handan Asûde Başal

Uludag University, Turkey

Received: 31.01.2013 - Revised: 15.04.2013 - Accepted: 22.04.2013

Summary

Problem Statement: Behavioural problems are situations that may cause problems for the individual and other people. According to Birkan (2002), a behaviour is considered problematic when children insist on displaying it even though they are told not to and they tend to ignore it. Also, behavioural problems observed in preschool education institutions cause difficulties for teachers in class activities and slows the progress (Al-Sahel, 2006). Parental attitudes may also cause behavioural problems. Democratical, authoritative, insensitive, perfectionistic, oblivious, dominative, retributive, protective and repudiative attitudes may affect children differently (Ari, 2005). Behavioural problems surfacing in early childhood period when personality development is almost complete, affect the interactions of children with their friends and environments negatively in coming years. Therefore, it is important to identify behavioural problems at early ages and learn the causes for possible solutions and preventions. Therefore, it is essential to determine the behavioural problems of children and parental attitudes that cause these problems to surface.

Purpose of the Study: The aim of this study is to determine the behaviour problems of children of preschool ages and the relation between the parent attitudes and problem behaviours.

[†]Corresponding Author: Phone: 224 2942184, E-mail: mtaner@uludag.edu.tr

^{**} A part of this article was verbally presented in the 17th National Special Education Congress.

ISSN: 2146-7811, ©2013

Method(s): A total of 1112 children, 532 girls and 580 boys who go to infant school form the scale of the research. A 30-question survey on behavioural problems, which lists behavioural problems of children between 5 and 6 ages, was prepared and given to teachers. In this survey, teachers were asked about child's gender and age. Furthermore, by listing behavioural problems, teachers were asked to fill out a form for every child in their age group or classroom and check at least one behavioural problem displayed by children. Parental Attitude Research Instrument (PARI) was used in order to measure parental attitudes. The variance of problems exhibited by all the children in the study was observed and attempts were made in order to determine the differences by age and gender during the data analysis process. Furthermore, Pearson's Correlation Analysis was used in order to determine the relation between behavioral problems and parental attitudes.

Findings and Discussions: At least one behaviour problem was detected %60.6 of 1112 children in the scale of the research. It has been determined that %53,6 of the children who show behaviour disorders are boys, and %46.4 are girls. When the behaviour disorders of the children are evaluated in point of frequency, introversion takes the top and it is followed by hyperactivity and then loss of appetite. It has been determined that families of the children who show introversion, hyperactivity disorder and jealousy, have repudiative attitude towards being housewife at medium-level while the families of the children displaying anorexia, excessive persistence, and hitting behaviours and who bite their nails, have repudiative attitude towards being housewife at low level. It has been determined that there are significant relations between shyness, extreme stubbornness, fear of animals and overprotective parental attitude; shyness, thumb sucking, fears and democratic attitude; fear of animals and attitudes rejecting role of a housewife; fear of animals, spitting, lying and strict attitudes.

Conclusions and Recommendations: It has been determined that it is vital for preschool education institutions to employ child development specialists, child psychologists or psychological counsellor. It is also essential for preschool teachers to cooperate with families constantly in order to observe, determine and make attempts to solve potential behavioural problems of children.

Keywords: Behavioural Problems, Parental Attitudes, Preschool Education