

İNSANİ GELİŞME VE İNSANİ YOKSULLUK BAĞLAMINDA TÜRKİYE’NİN DÜNYADAKİ YERİ

E. Muhsin DOĞAN^(*)
Halim TATLI^(**)

Özet: Kalkınmanın temel amacı insanların ulaşabilecekleri alternatifleri artırarak daha fazla imkâna ulaşmasını sağlamaktır. İnsanların önündeki seçeneklerin artması süreci şeklinde tanımlanan insani gelişme ekonomik kalkınmanın merkezine insani koyarak bireylerin kabul edilebilir bir yaşam kalitesine yükseltilmesine odaklanır. 1990 yılından itibaren Birleşmiş Milletler Kalkınma Programı (UNDP), ülkelerarası sosyoekonomik gelişmişlik düzeylerini karşılaştırmak için “İnsani Gelişme Endeksini (İGE)” oluşturmuştur. İnsani Gelişme Endeksi (İGE) insani gelişmeyi gelir, eğitim ve sağlık göstergelerini dikkate alarak ölçmeyi hedefleyen bir endekstir. UNDP tarafından 1997 yılında yayınlanan İnsani Gelişme Raporu’nda (İGR), mutlak ve göreceli yoksulluk tanımlarını da kapsayan ancak onlardan daha geniş kapsamlı bir kavram olan insani yoksulluk kavramını, gelir yoksulluğundan farklı olarak çok temel veya “tahammül edilebilir” bir yaşamı sürmek için gereken olanak, fırsat ve seçimlerden yoksunluğu anlatır. UNDP insani yoksulluğu açıklamak için Çok Boyutlu Yoksulluk Endeksini (ÇBYE) geliştirmiştir. ÇBYE, insani yoksulluğu, yaşam standardının yanı sıra eğitim ve sağlık ile ilgili göstergeleri de dikkate alarak ölçmektedir.

UNDP tarafından 2013 İGR’de geçmişe dönük olarak hesaplanan İGE trend değerleri incelendiğinde, Türkiye’nin istikrarlı bir insani kalkınma süreci sergilediği görülmektedir. Hızlı gelişmekte olan 8 ülke arasında yer alan Türkiye yüksek insani gelişme kategorisinde bulunmakta ancak çok yüksek insani gelişme kategorisine ulaşması için çok çaba sarf etmesi gerekmektedir. Bu bağlamda ileriye dönük olarak çok yüksek insani gelişme kategorisine ulaşmayı bir hedef olarak belirlenmeli, ortalama okullaşma ve beklenen okullaşma oranlarında yüksek endeks değerlerini elde edebilmek için eğitim alanına yönelik bütçeden daha fazla kaynak ayrılmalı ve eğitim yatırımlarına ağırlık verilmelidir. Türkiye’nin çok yüksek insani gelişme kategorisine geçmesini hızlandırabilecek değer politikalar ise kişi başı GSMH değerinin artırılması ile uzun ve sağlıklı bir yaşamı sağlayacak sağlık politikalarının uygulanmasıdır.

Anahtar Kelimeler: İnsani Gelişme, Türkiye, İnsani Gelişme Endeksi, Çok Boyutlu Yoksulluk Endeksi

^(*) Doç.Dr, Atatürk Üniversitesi İİBF İktisat Anabilim Dalı İktisat Teorisi Öğretim Üyesi

^(**)Yrd. Doç. Dr. Bingöl Üniversitesi İİBF Öğretim Üyesi

THE PLACE OF TURKEY IN THE WORLD IN TERMS OF HUMAN DEVELOPMENT AND HUMAN POVERTY

Abstract: The main purpose of development is to enable human to access much more opportunity increasing their choices. Human development defined as the process of increasing of options for humankind has focused on improving the quality of life of individuals. United Nations Development Programs (UNDP) has formed "Human Development Index (HDI)" to compare the level of international socioeconomic development since 1990. HDI is an index aiming at measuring human development taking into income, education and health indicators. Human Development Report (HDR), published by UNDP in 1997 illustrates the concept of human poverty which involves the definitions of absolute and relative poverty. UNDP has developed "Multidimensional Poverty Index (MPI)" to explain human poverty. MPI, measure the human poverty by taking the indicators related to education and health into account besides life standards.

When HDI figures viewed it has been understood that Turkey exhibits a progress of a stable human development. Turkey is in the category of high human development. On the other hand, Turkey very much effort needs to in order to access the category of much highly human development. In this sense, importance should be given on the education investment to increase average schooling and expected schooling rates. In addition, other policies which will be able to quicken Turkey's transition into the category of much highly human development are to increase the value of GNP per capita, and to ensure a long and healthy life.

Key Words: Human Development, Turkey, The Human Development Index, The Multidimensional Poverty Index.

I. GİRİŞ

Ekonomik gelişme insanların mutluluğunu artırma gücüne sahip olmakla birlikte insanları her yönden mutlu edememektedir. Çünkü gelir artışı birçok sosyal sorunu ortadan kaldırmamaktadır. Ekonomik gelişmenin her zaman sosyal göstergeleri olumlu etkilemediği görüşü teorik ve ampirik düzeyde tartışılmaktadır (Günsoy, 2005:1). 1990'dan günümüze kadar yayınlanan İGR'lerde her yıl insani gelişmeyi açıklayan farklı temalarla ortaya çıkmaktadır. Çevre, göç, yoksulluk, cinsiyet, küreselleşme ve kültürel özgürlükler bunlardan bir kaçıdır. Bu bağlamda 1990 yılından bu yana Birleşmiş Milletler Dünya Kalkınma Programı (UNDP) tarafından yayınlanan İnsani Gelişme Raporlarında (İGR) ülkeler arası karşılaştırmalar için geliştirilen ve günümüzde de kullanılan ve insani gelişme kavramını temsil eden en yaygın gösterge İnsani Gelişme Endeksi'dir (İGE). UNDP, insani gelişme ve yoksulluk konularında yaptığı çalışmalar ile hem uluslararası hem de ulusal düzeyde herkesi onurlu, günlük yaşamın tüm fırsat ve olanaklarına eşit ulaşımını sağlamayı, yaşam standardını iyileştirmeyi, sosyal, ekonomik ve siyasal alanlarda kadın ve erkeklerin eşit haklara sahip olmasını, dünyada saygının ve insan haklarının yaygınlaşmasını hedeflemektedir. İnsani gelişme kavramı kişi başına düşen gelir hesaplarının ötesine giderek insan kaynaklarının

gelişimini, insani değerleri, insanı insan yapan özgürlük, kişilik gibi unsurları ve insanların temel gereksinimlere ulaşmayı bir arada değerlendirerek ve böylece kalkınma içinde insanın rolünü ele almaya çalışmaktadır (Demir, 2006:2). İnsanların önündeki seçeneklerin artması süreci şeklinde tanımlanan insani gelişme ekonomik kalkınmanın merkezine insanı koyarak bireylerin kabul edilebilir bir yaşam kalitesine yükseltilmesine odaklanır (UNDP, 1990:10). İnsani gelişme ekonomik büyümenin ve kalkınmanın sağlanmasında önemli bir faktör olarak yer alır.

Bu çalışmada insani gelişme ve insani yoksulluk bağlamında Türkiye'nin dünyadaki yeri uluslararası bir karşılaştırma boyutuna dayanarak incelenmektedir. Çalışma Türkiye'deki ve dünyadaki insani gelişme boyutlarını dikkate alarak Türkiye'de nasıl bir yaşam standardının olduğu konusunda önemli ipuçları vermektedir. Çalışmada UNDP tarafından geliştirilen insani gelişme boyutları tanımlanarak, dünyadaki gelişmiş ve gelişmekte olan ülkelerin insani gelişme düzeyleri incelenmekte, Türkiye'nin bu ülkeler arasındaki yeri belirlenmeye çalışılmakta ve İGR'de açıklanan diğer endeksler tanıtılmaktadır. Daha sonra geçmişten günümüze kadar tüm dünyada bütün ülkeler için giderek önemli bir sorun haline gelen yoksulluk kavramı ve insani yoksulluk incelenmektedir.

Bu çalışmanın birinci amacı insani gelişme ve insani yoksulluk kavramlarını ele alarak UNDP'nin 1990 yılından günümüze kadar yayınladığı İGR'lerde açıkladığı insani gelişme ve yoksulluk endekslerinin temel göstergelerinin neler olduğunu ve nasıl hesaplandığını ortaya konulmasıdır. Çalışmanın diğer amacı ise İnsani Gelişme Raporlarında açıklanan *İnsani Gelişme Endeksi*, *Çok Boyutlu Yoksulluk Endeksi*, *Eşitsizliğe Uyarlanmış İnsani Gelişim Endeksi* ve *Toplumsal Cinsiyet Eşitsizliği Endeksleri* açısından Türkiye'nin uluslararası konumunu ve yıllar içinde gösterdiği performansı değerlendirmektir. Ayrıca İGR'lerde elde edilen veriler ile Türkiye'nin bulunduğu konum gelişmiş ve gelişmekte olan ülkelerin durumları bir arada değerlendirilmektedir.

II. İNSANİ GELİŞME VE İNSANİ GELİŞME ENDEKSLERİ

Bir ülkenin yüksek milli gelire sahip olması o ülkenin gelişmiş bir ülke olarak adlandırılabilmesi için tek başına yeterli değildir. Ekonomik açıdan gelişmiş birçok ülkede sosyal açıdan sorunlarının olması ekonomik kalkınma ile insani kalkınma arasındaki ilişkinin daha iyi kurulması gereğini ortaya çıkarmıştır. Kalkınmanın temel amacı insanların tercihlerini artırarak daha fazla imkanlara ulaşmasını sağlamaktır. İnsanların önündeki seçeneklerin artması süreci şeklinde tanımlanan insani gelişme (UNDP, 1990:10), kalkınmanın merkezine insanı koyarak bireylerin kabul edilebilir bir yaşam kalitesine yükseltilmesine odaklanır. UNDP 1990 yılındaki İGR'de insani kalkınmayı şu şekilde tanımlamıştır (UNDP, 1990):

“İnsani gelişme, insanların seçeneklerinin artırma sürecidir. En önemli olanlar, uzun ve sağlıklı bir yaşam sürmek, eğitilmiş olmak ve iyi bir yaşam standardına sahip olabilmektir. İlave seçenekler, siyasal özgürlük, koruma altında insan hakları ve Adam Smith'in toplumda diğerlerine utanmadan karışabilme yeteneği olarak açıkladığı özsaygıyı içerir”

Bu tanım insani gelişmenin ekonomik kalkınmanın ötesine giden bir anlamının olduğunu göstermektedir. Toplumların yaşam düzeylerini çağdaş dünyanın yaşam standartlarına yükseltilmesini hedef alan bir kavram olan insani gelişme, bireylerin önlerindeki fırsatların zenginleştirilmesi ve kapasitelerin artırılması yoluyla hayatlarını değer verdikleri biçimde yaşayabilmesine ve temel insan haklarını kullanabilmesine olanak sağlayan süreç olarak tanımlanmaktadır (Uygur ve Yıldırım, 2011: 31). İnsani kalkınma süreci insanların kapasitelerinin en iyi şekilde geliştirilmesi ve sağlanan kapasitenin ekonomik, sosyal, siyasal ve kültürel alanlarda en iyi şekilde kullanılmasını sağlamaya yönelik bir süreçtir (UNDP, 2005:13).

İnsani gelişme politikaları temelinde ekonomik krizden en ciddi biçimde etkilenen sosyal ve ekonomik yönden zayıf, korunmaya muhtaç olan grupları hedeflemektedir. UNDP, bu grupların insani olarak gelişimlerini ve karşı karşıya oldukları yoksunlukları küresel çapta açıklamak için İGR'lerde insani gelişmeyi ifade eden çeşitli endeksleri hesaplanmaktadır. UNDP, 2010 İGE'yi (*Human Development Index*) yeni bir güncel yapıya kavuşturmuş ve deneysel olarak üç yeni endeks geliştirmiştir. Bunlar Eşitsizliğe Uyarlanmış İnsani Gelişim Endeksi (EUİGE), Toplumsal Cinsiyet Eşitsizliği Endeksi (TCEE) ve yoksulluğu gelir, tüketim harcaması, sağlık ve eğitim gibi farklı sosyoekonomik göstergeler kullanarak çok boyutlu olarak ölçmeye yönelmiş Çok Boyutlu Yoksulluk Endeksi (ÇBYE)'dir (UNDP, 2010).

A. İnsani Gelişim Endeksinin Tanımı ve Boyutları

Ekonomik büyüme ve yoksulluğun yok edilmesi arasındaki ilişkiyi açıklamak için BM, 1990 yılında yayınlanan İGR'de insani ilerlemeyi ölçen ve daha kapsamlı bir ölçüt olan İGE'yi tanıttı. İGE, sağlığı, eğitimi ve refahı yansıtmak için gelir ötesine giden öncü bir ölçüt olarak ortaya çıktı. Bu endeks ekonomik sosyal ve politik özgürlük, şiddete karşı koruma ve güven gibi yüksek insani değerleri bünyesinde barındırmaktadır. İGE, ekonomik döngülerden çok yaşam kalitesi üzerinde durmaktadır. Kısacası İGE ülkeler arası sosyoekonomik gelişmişlik düzeylerini karşılaştırmak için geliştirilmiştir. Bir ülkenin İGE skoru, bu göstergelerde ilerleme olduğu zaman artacaktır.

UNDP tarafından 2010 yılında İGR'lerin 20. yıl dönümünde yayımladığı *“Ulusların Gerçek Zenginliği: İnsani Gelişiminin Yolları”* isimli raporunda İGE'yi yeni bir yapıya kavuşturmuştur (UNDP, 2010). 2010 yılında İGR'deki İGE'de yapılan değişiklikler ile daha önceki yıllarda hesaplan İGE'ler arasındaki temel farklar Tablo 1'de verilmiştir.

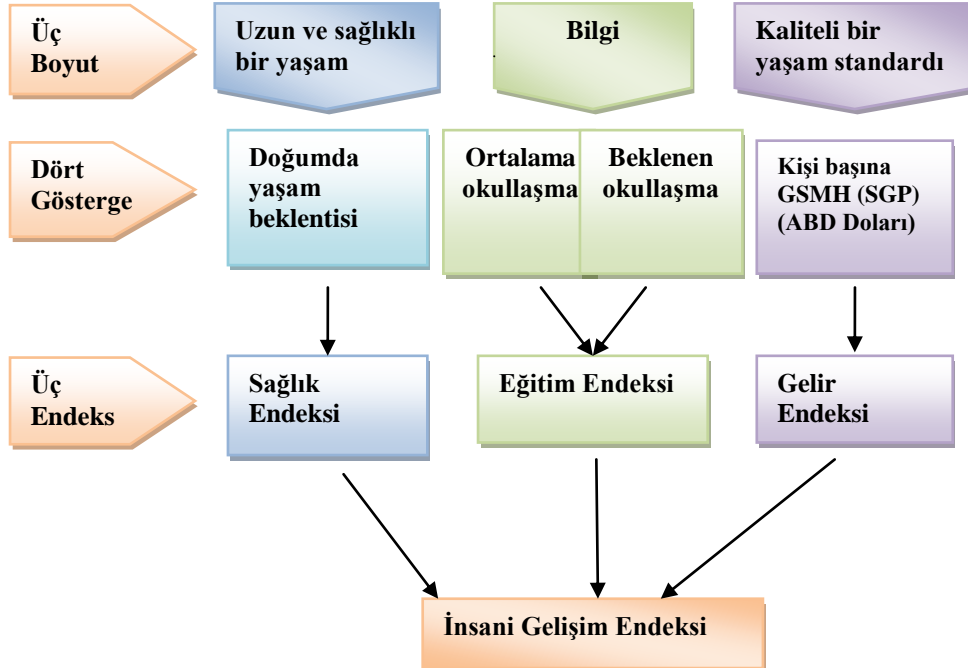
Tablo 1. 2010 İGE ile Önceki Yıllardaki İGE Arasındaki Farklar

| Boyutlar | 1990-2009 | 2010-2012 |
|---|--|--|
| Temel Bileşenleri | <ul style="list-style-type: none"> ➤ Uzun ve sağlıklı bir yaşam (Sağlık) ➤ Bilgiye erişim (Eğitim) ➤ İnsanca bir yaşam (Gelir) | <ul style="list-style-type: none"> ➤ Uzun ve sağlıklı bir yaşam (Sağlık) ➤ Bilgiye erişim (Eğitim) ➤ İnsanca bir yaşam (Gelir) |
| Temel Bileşenleri ölçmek için Kullanılan Değişkenler | <ul style="list-style-type: none"> ➤ Doğumda beklenen ortalama ömür ➤ Yetişkinlerde okur-yazarlık oranı ➤ Brüt okullaşma oranı ➤ Satın Alma Gücü Paritesine göre uyarlanmış Gayri Safi Yurtiçi Hasıla (GSYH) | <ul style="list-style-type: none"> ➤ Doğumda yaşam beklentisi (yıl)¹ ➤ Beklenen eğitim (okullaşma) yılı ➤ Ortalama eğitim (okullaşma) yılı ➤ Kişi Başına Gayri Safi Milli Hasıla (GSMH) (PPP ABD doları) |

Tablo "UNDP, Human Development Reports 2005-2013"den oluşturulmuştur.

Tablo 1 incelendiğinde 2010 yılında yenilenen İGE'nin yaşam standardı (gelir) ve eğitimi ölçmek için kullanılan ölçütler farklılaşmıştır. Buna göre eğitim; (a) 25 yaş ve üzeri kişilerin hayatı boyunca aldıkları eğitim yıllarının ortalaması olan yetişkin eğitiminin ortalama yılı ve (b) yaşa bağlı okula kayıt oranlarının mevcut şekilde kalması halinde, okula başlama yaşındaki bir çocuğun öğrenim hayatının toplam yıl sayısını gösteren okula başlama yaşındaki çocukların beklenen okullaşma yılı göstergeleri ile ölçülmeye başlanmıştır. Yaşam standardı (gelir) ise daha önce Satın Alma Gücü Paritesine (SGP) göre uyarlanmış kişi başı GSYH (ABD Doları) olarak hesaplanırken, 2010 yılındaki İGE'de SGP'ye göre uyarlanmış kişi başı GSMH (ABD Doları) olarak hesaplanmaya başlanmıştır. İGE'nin alt boyutları ve göstergeleri Şekil 1'de gösterilmiştir.

¹ Yeni doğmuş bir bebeğin, doğduğu zamandaki yaşa özgü ölüm oranlarının mevcut örneğinin bebeğin yaşamı boyunca aynı kalacağı düşünüldüğünde, yaşamayı beklediği yıl sayısına eşittir.



Şekil 1. *İnsani Gelişim Endeksinin Boyutları*

Farklı birimlerle ölçülen gelir, eğitim ve sağlık göstergelerini sıfırdan bire kadar değişen birimsiz ölçeğe dönüştürebilmek için her bir göstergenin minimum ve maksimum değerleri belirlenmektedir (UNDP, 2010, s. 216). Eğitim, sağlık ve refah için öncelikle belirlenen minimum ve maksimum değerler kullanılarak 1994 yılından bu yana kullanılan formül ile alt endeksler elde edilmektedir. Eğitim için iki ölçüt olduğundan önce bu iki ölçütün alt endeksleri hesaplanmakta ve bu endekslerin geometrik ortalaması alınmaktadır. Daha sonra, eğitim, sağlık ve refah endekslerinin geometrik ortalaması alınarak İGE'ye ulaşılmaktadır. Önceki yıllardan farklı olarak aritmetik ortalama yerine, geometrik ortalama kullanılmaktadır (UNDP, 2010: 216). Alt ölçeklerin hesaplanması için belirlenen minimum ve maksimum değerler yıldan yıla değişebilmektedir. İGE'yi hesaplamak için alt endekslerin değeri denklem (1) ile hesaplanır.

$$I_{\text{Yaşam, Eğitim, Gelir}} = \frac{\text{Cari Değer} - \text{Minimum Değer}}{\text{Maksimum Değer} - \text{Minimum Değer}} \quad (1)$$

Doğuşta Yaşam Beklentisi Endeksi (DYB) ve Gelir Endeksi (GE) aşağıda verilen biçimde hesaplanmaktadır.

$$DYBE = \frac{\text{Cari Değer}_{DYB} - \text{Minimum Değer}_{DYB}}{\text{Maksimum Değer}_{DYB} - \text{Minimum Değer}_{DYB}} \quad (2)$$

$$GE = \frac{\log \text{Cari Değer}_{KBG} - \log \text{Minimum Değer}_{KBG}}{\log \text{Maksimum Değer}_{KBG} - \log \text{Minimum Değer}_{KBG}} \quad (3)$$

Eğitim Endeksi (EE) ise, Yetişkin Okur Yazarlık Endeksi (OYE) ve Okullaşma Endeksi (OOE) olmak üzere iki bileşenden oluşmaktadır.

$$OYE = \frac{\text{Cari Değer}_{OYO} - \text{Minimum Değer}_{OYO}}{\text{Maksimum Değer}_{OYO} - \text{Minimum Değer}_{OYO}} \quad (4)$$

$$OOE = \frac{\text{Cari Değer}_{OO} - \text{Minimum Değer}_{OO}}{\text{Maksimum Değer}_{OO} - \text{Minimum Değer}_{OO}} \quad (5)$$

$$EE = (2/3 \times OYE) + (1/3 \times OOE) \quad (6)$$

Burada; DYB: Doğuşta yaşam beklentisini, OYO: Okuryazarlık oranını, OO: Brüt okullaşma oranını, KBG: Kişi başına geliridir. Bu üç alt endeks hesaplandığında İGE;

$$İGE = (1/3 \times DYBE) + (1/3 \times EE) + (1/3 \times GE) \quad (7)$$

eşitliği ile hesaplanmaktadır. Endeks değeri “0-1” arasında değişen değerler almaktadır. Ülkeler endeks değerine göre UNDP tarafından 4 grupta kategorize edilmektedir (Tablo 2). Bunlar:

Tablo 2: İGE Değerine Göre Yapılan Sınıflandırma

| Endeks Değeri | Kategori Tanımı | 2012'deki ülke sayısı |
|---------------|----------------------------|-----------------------|
| 0-0.479 | Düşük İnsani Kalkınma | 46 |
| 0.480-0.670 | Orta İnsani Kalkınma | 47 |
| 0.671-0.780 | Yüksek İnsani Kalkınma | 47 |
| 0.781-1 | Çok Yüksek İnsani Kalkınma | 47 |

Alt endeksler de 0 ile 1 arasında değerler alırlar. Bu alt endekslerde elde edilen değerler denklem (8)'e yerleştirilerek İGE hesaplanır.

$$HDI = \sqrt[3]{I_{Yaşam} \cdot I_{Eğitim} \cdot I_{Gelir}} \quad (8)$$

Tablo 3'teki veriler kullanılarak Türkiye için 2011 yılı İGE değeri hesaplanabilir. Önce İGE'yi oluşturan alt endeksler ayrı ayrı hesaplanır ve elde edilen değerler denklem (8)'e aktarılarak Türkiye için İGE değeri bulunur.

Tablo 3. 2011 İGR'de Türkiye İçin İGE Hesaplamasında Kullanılan Veriler

| Endeks Değeri | Cari Değer | Minimum Değer | Maksimum Değer |
|-------------------------------------|------------|---------------|----------------|
| Doğumda Beklenen yaşam süresi (yıl) | 74 | 20 | 83.4 |
| Beklenen okullaşma yılı | 11,8 | 0 | 13.1 |
| Ortalama okullaşma yılı | 6,5 | 0 | 18.0 |
| Kişi başına GSMG (SGP ABD\$) | 12,246 | 100 | 107,721 |

Kutu 1. Türkiye için 2011 yılı İGE değerinin hesaplanması

$$GE = \frac{\ln(12,246) - \ln(100)}{\ln(107,721) - \ln(100)} = 0,689$$

$$OYE = \frac{6,5 - 0}{13,1 - 0} = 0,496$$

$$OOE = \frac{11,8 - 0}{18 - 0} = 0,656$$

$$EE = \frac{\sqrt{0,496 * 0,656} - 0}{0,978 - 0} = 0,583$$

$$HDI = \sqrt[3]{0,852 * 0,689 * 0,583} = 0,699$$

Türkiye ve bazı ülkelerin 1990-2012 yıllar arasındaki İGE değerleri ve sıralamaları Tablo 4'te yer almaktadır. Söz konusu İGE ve sıralamalar ilgili yıllardaki raporlardan alınmıştır. Metodolojik değişikliklerin yaşandığı yılların verileri önceki yıllarla karşılaştırılabilir değildir. Bu nedenle, İGE hesaplamasında yöntem değişikliği olduğu zaman geçmiş yıllara dönük İGE değerleri hesaplanabilmektedir. 2010-2012 yılları arasında herhangi bir yöntem değişikliği olmamıştır.

Tablo 4'e göre Türkiye'nin İGE değeri 2010 yılı raporunda 0,679 iken, 2012 yılı için hazırlanan 2013 yılı raporunda 0,722'ye yükselmiştir. Ancak, sıralamadaki iyileşme endeksteeki iyileşme kadar değildir. Bunun bir nedeni İGE değeri hesaplanan ülke sayısının 2010 yılında 169, 2012 yılında ise 187 olması, diğer bir nedeni de diğer ülkelerin performanslarıdır.

2010-2012 yılları arasında *çok yüksek insani gelişme* kategorisinde olan ve insani gelişme endeksinin en yüksek değerine sahip ilk iki ülke Norveç ve Avustralya'dır. Bu yıllar arasında en düşük İGE değerine sahip ülkeler Nijer ve Demokratik Kongo Cumhuriyeti'dir. 2012 yılında Türkiye 0,722 İGE değeri ile 187 ülke arasında Ekvator'dan sonra yer alarak 90. sıraya yerleşmiş olup, yüksek insani gelişme kategorisinde yer almaktadır (UNDP, 2013: 145). Tablo 4 incelendiğinde tarihi süreç içerisinde insani gelişmenin yüksek olduğu ülkeler ekonomik açıdan gelişmiş ülkeler olduğu görülmektedir. Bu durum ekonomik açıdan gelişmişlik sosyal açıdan gelişmişliği beraber getirdiğini ortaya koymaktadır.

Tablo 4. 1990-2012 Yılları İçin Türkiye ve Bazı Ülkelerin İGE'ye Göre Sıralaması

| | 1990 (130 Ülke) İGE ve Sıralama | 1995 (174 Ülke) İGE ve Sıralama | 2000 (174 Ülke) İGE ve Sıralama | 2005 (177 Ülke) İGE ve Sıralama | 2009 (182 Ülke) İGE ve Sıralama | 2010 (169 Ülke) İGE ve Sıralama | 2011 (187 Ülke) İGE ve Sıralama | 2012 (187 Ülke) İGE ve Sıralama |
|-----------------------|--|--|--|--|--|---|---|---|
| Çok Yüksek insani | 1. Japonya (0,996) | 1. Kanada (0,950) | 1. Kanada (0,935) | 1. Norveç (0,963) | 1. Norveç (0,971) | 1. Norveç (0,938) | 1. Norveç (0,943) | 1. Norveç (0,955) |
| | 2. İsveç (0,987) | 2. ABD (0,937) | 2. Norveç (0,934) | 2. İzlanda (0,956) | 2. Avustralya (0,970) | 2. Avustralya (0,937) | 2. Avustralya (0,929) | 2. Avustralya (0,938) |
| | 3. İsviçre (0,986) | 3. Japonya (0,937) | 3. ABD (0,929) | 3. Avustralya (0,955) | 2. İzlanda (0,969) | 2. İzlanda (0,907) | 3. Hollanda (0,910) | 3. ABD (0,937) |
| Yüksek insani gelişme | 57. Peru (0,753) | 64. Kazakistan (0,798) | 83. Jamika (0,735) | 92. Fiji (0,752) | 77. Colombya (0,807) | 81. Tunus (0,683) | 90. Tonga (0,704) | 88. Saint Lucia (0,725) |
| | 58. Ürdün (0,752) | 65. Bulgaristan (0,796) | 84. Sri Lanka (0,733) | 93. Sri Lanka (0,751) | 78. Peru (0,806) | 82. Ürdün (0,681) | 91. Azerbaycan (0,700) | 89. Ekvator (0,724) |
| | 59. Türkiye (0,751) | 66. Türkiye (0,792) | 85. Türkiye (0,734) | 94. Türkiye (0,750) | 79. Türkiye (0,806) | 83. Türkiye (0,679) | 92. Türkiye (0,699) | 90. Türkiye (0,722) |
| Düşük insani gelişme | 128. Burkina Faso (0,150) | 172. Mali (0,222) | 172. Burkina Faso (0,303) | 175. Burkina Faso (0,317) | 180. Sierra Leone (0,365) | 167. Nijer (0,261) | 185. Burundi (0,316) | 185. Mozambik (0,327) |
| | 129. Mali (0,143) | 173. Sierra Leone (0,221) | 173. Nijer (0,293) | 176. Sierra Leone (0,298) | 181. Afganistan (0,352) | 168. Demokrati k Kongo Cumhuriy eti (0,234) | 186. Nijer (0,295) | 186. Demokrati k Kongo Cumhuriy eti (0,304) |
| | 130. Nijer (0,116) | 174. Nijer (0,207) | 174. Sierra Leone (0,252) | 177. Nijer (0,281) | 182. Nijer (0,340) | 169. Zimbabwe (0,140) | 187. Demokrati k Kongo Cumhuriy eti (0,286) | 187. Nijer (0,304) |

Kaynak: Tablo " UNDP, Human Development Reports 2000-2013" den hazırlanmıştır.

Not: Tablodaki veriler ilgili yıllardaki İGR'lerde yer alan İGE değerleri ve sıralamalarını göstermektedir.

2013 yılı İGR'de yeni yöntem ile geçmişe dönük olarak 1980, 1990, 2000, 2005, 2007, 2010 ve 2011 yılları içinde verisi olan ülkelerin İGE değerleri hesaplanmıştır (Tablo 5). 2012 yılı İGE değeri ancak bu yıllardaki değerler ile karşılaştırılabilir durumdadır. Tablo 5'te 1980-2012 yılları arasındaki İGE değerleri ile İGE sıralamaları ve endeks değeri hesaplanan ülke sayıları yer almaktadır (UNDP, 2013: 148). Tablo 5'e göre, Türkiye'nin İGE değeri yıllar itibarıyla artış göstermektedir. Ancak, İGE sıralamasında hem ülke sayısının artması hem de diğer ülkelerin (mevcut ve değerlendirmeye yeni giren) performansları da belirleyici olduğundan sıralamada gerileme yaşanan yıllar da olmaktadır. Yeni yöntemle göre hesaplanan İGE değeri esas

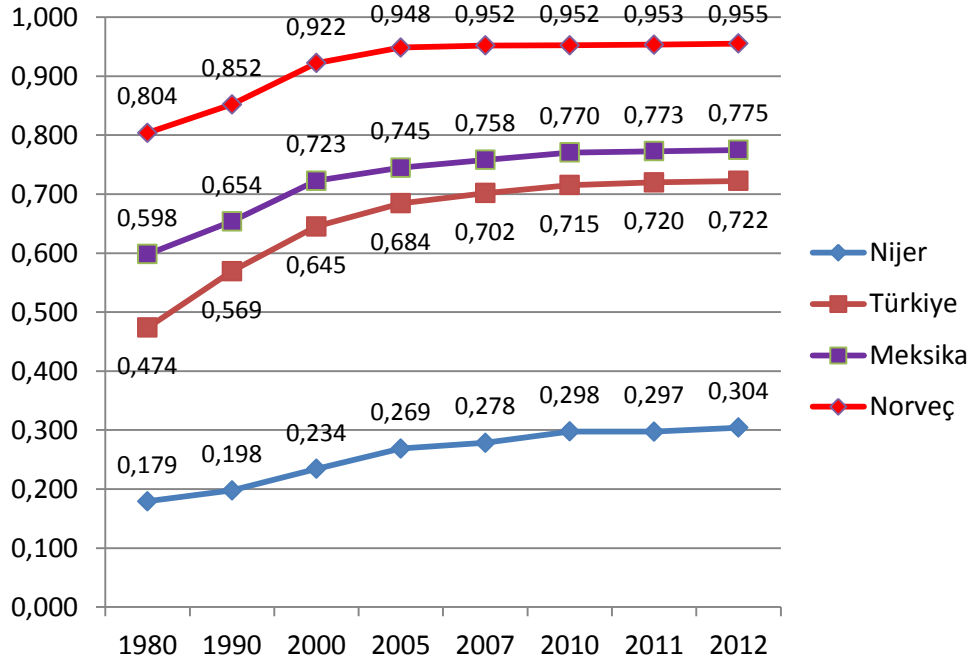
alındığında, Türkiye 2010 yılında 0,715 endeks puanı ile 90. sırada yer alırken 2012 yılında ise 0,727 endeks puanı ile basamak sıralaması değişmeden 90. sırada yer almıştır.

Tablo 5. Türkiye'nin 1980-2011 dönemi için 2012 yılı İGR'de yeniden hesaplanan İGE Değer ve Sıralamaları

| İGE | Türkiye Puanı | Türkiye Sıralaması | Ülke Sayısı |
|------|---------------|--------------------|-------------|
| 1980 | 0,474 | 67 | 111 |
| 1990 | 0,569 | 80 | 132 |
| 2000 | 0,645 | 79 | 152 |
| 2005 | 0,684 | 83 | 169 |
| 2007 | 0,702 | 78 | 166 |
| 2010 | 0,715 | 90 | 187 |
| 2011 | 0,720 | 90 | 187 |
| 2012 | 0,722 | 90 | 187 |

Kaynak: UNDP, Human Development Report 2013'den hazırlanmıştır.

2013 yılında yayınlanan İGR'de Türkiye ve seçilmiş bazı ülkelerin yeniden hesaplanan İGE değerleri Şekil 2'de gösterilmiştir. Şekil 2 incelendiğinde 2012 yılı için hesaplanan ve geçmişe dönük olarak yeniden hesaplanan İGE değerleri sürekli yukarıya doğru artış sergilediği görülmektedir.



Şekil 2: Türkiye ve Seçilmiş Bazı Ülkelerin 2012 yılı İGR'de yeniden hesaplanan İGE Değerleri

Kaynak: UNDP, Human Development Report 2013'den hazırlanmıştır.

Tablo 6’da Türkiye’nin 1980-2012 dönemi için yeni metodolojiye uygun olarak yapılan İGE hesaplamasında kullanılan veriler görülmektedir. 1980-2012 yılları arasında Türkiye’nin doğumdaki beklenen yaşam süresi yaklaşık 17 yıl, okullaşmanın ortalama yılı yaklaşık 4 yıl ve beklenen okullaşma yılı ise neredeyse 6 yıl artmıştır. Kişi başına GSMG ise %145 oranında artış göstermiştir. 2012 yılı için Türkiye’nin İGE değeri hesaplanırken doğumda beklenen yaşam süresi 74,2 yıl; beklenen okullaşma yılı 12,9 yıl, ortalama okullaşma yılı 6,5 yıl ve kişi başı GSMG 13.710 ABD Doları (SGP) olarak alınmıştır.

Tablo 6. 1980 ve 2012 yılları arasında Türkiye İGE Bileşen Endekslerinin Gösterdiği Eğilimler

| | Doğumda beklenen yaşam | Beklenen Okullaşma | Ortalama Okullaşma | Kişi Başı GSMG (2005 SGP \$) | İGE Değeri |
|------|------------------------|--------------------|--------------------|------------------------------|------------|
| 1980 | 56.5 | 7.0 | 2.9 | 5,595 | 0,474 |
| 1990 | 63.1 | 8.4 | 4.5 | 7,683 | 0,569 |
| 2000 | 69.5 | 10.3 | 5.5 | 9,260 | 0,645 |
| 2005 | 72.1 | 11.2 | 6.1 | 10,840 | 0,684 |
| 2010 | 73.7 | 11.8 | 6.5 | 11,841 | 0,715 |
| 2011 | 74.0 | 11.8 | 6.5 | 12,246 | 0,720 |
| 2012 | 74,2 | 12,9 | 6,5 | 13,710 | 0,722 |

Türkiye 2010 yılında doğumda yaşam beklentisi 72.2 yıl ile 169 ülke arasında 84. sırada iken, 2012 yılında 74.2 yıl ile 187 ülke arasında 75. sıraya yükselmiştir. Türkiye’nin 2010-2012 yılları arasında doğumda yaşam beklentisinin hem puanı hem de sıralaması iyileşmiştir. Türkiye 2010 yılında beklenen okullaşma yılı 11.8 ile 169 ülke arasında 96 sırada iken, 2012 yılında 12.9 yıl ile 187 ülke arasında 89. sıraya yükselmiştir. Türkiye’de beklenen okullaşma yılı ve sıralaması 2010-2012 yılları arasında artmıştır. Ortalama okullaşma yılı ise 2010-2012 yılları arasında herhangi bir değişiklik olmamıştır. SGP’ye göre ABD doları cinsinden kişi başına GSMG 2010 yılında 13,359 dolar iken, 2012 yılında az bir artış ile 13,710 dolar olmuştur. (Tablo 7)

Tablo 7. İGR'de Türkiye için İGE Hesaplamasında Kullanılan Verilerin 2010-2012 Yılları Arasındaki Gelişimi

| Sıralama Kriteri | 2010 (169 ülke) | | 2011 (187 ülke) | | 2012 (187 ülke) | |
|-------------------------------------|--------------------|--------|--------------------|--------|--------------------|--------|
| | Sıralama | Değer | Sıralama | Değer | Sıralama | Değer |
| Doğumda beklenen yaşam süresi (yıl) | 84 | 72,2 | 77 | 74 | 75 | 74,2 |
| Beklenen okullaşma yılı | 96 | 11,8 | 115 | 11,8 | 89 | 12,9 |
| Ortalama okullaşma yılı | 112 | 6,5 | 126 | 6,5 | 125 | 6,5 |
| Kişi başına GSMG (SGP ABD\$) | 57 | 13,359 | 67 | 12,246 | 58 | 13,710 |
| İGE | 83 | 679 | 92 | 0,699 | 90 | 0,722 |

Kaynak: UNDP, Human Development Reports 2010-2013'den hazırlanmıştır.

Türkiye'nin rapor kapsamına dâhil edilen ülkeler arasındaki sıralamasına yönelik yükseliş ve düşüşlerin nedenleri, o dönemdeki kazanım ve başarısızlıktan daha çok, endekse dâhil edilen ülke sayısı, hesaplama yönteminin kapsamı, varsayımları ve değişimlerdir. Türkiye, İGE değerlerinde artış olmasına karşın, endekse dâhil edilen ülke sayısındaki değişim ve diğer ülkelerde de endeks bileşenleri açısından kaydedilen gelişmelerin daha yüksek olması nedeniyle ülke sıralamalarında gerilere düşmektedir. 2010, 2011 ve 2012 yılları itibari ile İGE değerleri incelendiğinde; tüm dünya için İGE rakamı 2010 yılında 0,624 ve 2011 yılında 0,628 değeri ile "yüksek" kategoride iken, 0,012 puanlık bir artış ile 2012 yılında 0,694 değerine yükselmiş ancak, yer aldığı kategori değişmemiştir. UNDP tarafından oluşturulan ülke kategorilerine göre çok yüksek İGE değerine sahip ülkelerin endeks rakamı 2010 yılında 0,878 iken, 0,027 puanlık bir artış ile 2012 yılında 0,904'e yükselmiştir. Türkiye'nin de dahil olduğu *yüksek İGE* değerine sahip ülkeler grubunun endeks rakamı ise 0,041 puanlık bir artışla 0,717'den 0,758 değerine yükselmiştir. Orta düzey İGE değerine sahip ülkeler grubunun İGE değeri 0,048 puanlık bir artışla 0,592'den 0,640'a yükselmiştir. Düşük İGE değerine sahip ülkeler grubunun endeks rakamında diğer gruplara oranla daha fazla artış göstermiş ve 0,073 puanlık artış ile endeks rakamı 0,393'ten 0,466'ya yükselmiştir. (Tablo 8)

Türkiye'nin 2010 yılında 0,679 olan İGE değeri, 0,041 puanlık artışla 2012 yılında 0,720 olmuştur. Türkiye, 2010 ve 2011 yılında olduğu gibi 2012 yılında da İGE değeri itibari ile "*yüksek değerli İGE*" ülkeler grubunda yer almaktadır ve Türkiye'nin bu ülkeler içerisinde 2010 yılındaki sıra sayısı 43, 2012 yılında ise dört sıra artarak 47'ye düşmüş, tüm dünya ülkeleri içindeki sıra sayısı 2010 yılında 83 iken, 2012 yılında 7 sıra birden azalış göstermiştir. Endeks bileşenleri düzeyinde Türkiye'nin performansı incelendiğinde; doğuştan yaşam beklentisi 2010 yılında 72,2 yıl iken, 2012 yılında bu rakam 2 yıl daha artarak 74,2 yıla yükselmiştir. Ortalama okullaşma yılı 2012 yılında bir önceki

yıla göre değişim göstermezken, kişi başına GSMG değeri ise 12.246 \$'dan 13.710 \$'a yükselmiştir. Türkiye'nin, İGE sıralaması, 2010 yılında 1980 yılına göre 14 sıra, 2011 yılında da 1980 yılına göre 5 sıra daha geriye düşmüştür. 2000-2012 yılları arası İGE artış oranı yıllık olarak 0,95 değerine ulaşmıştır (Bkz; Tablo 8).

2012 yılı için ülkeler doğumda yaşam beklentisi verisine göre sıralamaya sokulduğunda Türkiye 74,2 yıl ile 187 ülke arasında 75. sıraya yerleşmektedir (Tablo 9). Söz konusu gösterge bakımından Türkiye'ye yakın olan ülkeler Peru (76.), Romanya (77.), Suudi Arabistan (78.) ve Nikaragua Cumhuriyeti'dir (73.). Doğumda yaşam beklentisine göre yapılan sıralamada ilk sırada Japonya (83.6 yıl) en son sırada ise Sierra Leone Cumhuriyeti (48.1 yıl) yer almaktadır. İGE sıralamasında Türkiye'den daha geride olan 6 ülke (Maldivler, Suriye, Viet Nam, Tunus, Tayland ve Nikaragua Cumhuriyeti) bu gösterge bakımından Türkiye'den daha iyi durumdadır. Buna karşın, İGE sıralamasında Türkiye'den daha iyi olan 20 ülke (Rusya, Ukrayna, Kazakistan Litvanya, Azerbaycan, Gürcistan ve İran gibi) bu göstergeye göre daha kötü durumdadır.

Ortalama okullaşma yılına göre yapılan sıralamada Türkiye 6,5 yıl ile 187 ülke arasında 125. sırada yer almaktadır. Söz konusu göstergeye göre yapılan sıralamada birinci sırada ABD (13,3 yıl), en son sırada ise Mozambik (1,2 yıl) yer almaktadır. İGE sıralamasında Türkiye'den daha geride olan 32 ülke (Çin, Ürdün, Özbekistan, Kırgızistan ve Tunus gibi) ortalama okullaşma yılına göre yapılan sıralamada Türkiye'den daha üst sıralardadır. Buna karşın, İGE sıralamasında Türkiye'den daha iyi olan 2 ülke (Umman ve Kuveyt) bu göstergeye göre daha kötü durumdadır.

Tablo 8. 2010-2012 yılları arasında İnsani Gelişme Endeksine göre Türkiye'nin Dünyadaki Yeri

| Göstergeler | 2010 | 2011 | 2012 | Fark (2010-2012) |
|--|------------|------------|------------|------------------|
| Dünya için İnsani Gelişme Endeksi (İGE) | 0,624 | 0,682 | 0,694 | 0,007↑ |
| Çok yüksek İGE'ye sahip ülkeler grubu | 0,878 | 0,889 | 0,905 | 0,027↑ |
| Yüksek İGE'ye sahip ülkeler grubu | 0,717 | 0,741 | 0,758 | 0,041↑ |
| Orta düzey İGE'ye sahip ülkeler grubu | 0,592 | 0,630 | 0,640 | 0,048↑ |
| Düşük İGE'ye sahip ülkeler grubu | 0,393 | 0,456 | 0,466 | 0,073↑ |
| Türkiye için İGE | 0,679 | 0,699 | 0,720 | 0,041↑ |
| Endeksteki sıra numarası | 83 | 92 | 90 | |
| Endekte yer aldığı grup | Yüksek İGE | Yüksek İGE | Yüksek İGE | |
| Yer aldığı grup içindeki ülke sayısı | 43 | 47 | 47 | |
| Yer aldığı grup içindeki sıra numarası | 41 | 45 | 43 | |
| 2000/2012 için ortalama yıllık İGE artış oranı | | | 0,95 | |

Beklenen okullaşma yılına göre yapılan sıralamada Türkiye 12,9 yıl ile 187 ülke arasında 89. sıradadır. Beklenen okullaşma yılına göre yapılan sıralamada ilk sırada 19.7 yıl ile Yeni Zelanda; en son sırada ise 4,5 yıl ile Sudan yer almaktadır. İGE sıralamasında Türkiye'den geride olan 11 ülke (Tunus, Cezayir, Moğolistan ve Fiji gibi) söz konusu göstergeye göre daha iyi durumda iken İGE sıralamasında Türkiye'den geride olan 12 ülke ise (Azerbaycan, Ermenistan, Katar, Malezya ve Arnavutluk gibi) söz konusu göstergeye göre daha kötü durumda yer almaktadır.

Tablo 9. 2012 Yılı İGE İçin Seçilmiş Ülke ve Bölgelerde İGE Göstergeleri

| | İGE | Doğumda beklenen ortalama ömür (yıl) | Ortalama Okullaşma yılı | Beklenen Okullaşma yılı | Kişi başına GSMG (SGP, ABD doları) |
|-----------------------------|-------|--------------------------------------|-------------------------|-------------------------|------------------------------------|
| Arap Ülkeleri | 0,652 | 71,0 | 6,0 | 10,6 | 8.317 |
| Doğu Asya ve Pasifik | 0,683 | 72,7 | 7,2 | 11,8 | 6.874 |
| Avrupa ve Orta Asya | 0,771 | 71,5 | 10,4 | 13,7 | 12.243 |
| Latin Amerika ve Karayipler | 0,741 | 74,7 | 7,8 | 13,7 | 10.300 |
| Güney Asya | 0,558 | 66,2 | 4,7 | 10,2 | 3.343 |
| Sahra-Altı Afrika | 0,475 | 54,9 | 4,7 | 9,3 | 2.010 |
| Yüksek İGE | 0.758 | 73.4 | 8.8 | 13.9 | 11,501 |
| Dünya | 0,694 | 70,1 | 7,5 | 11,6 | 10.184 |
| Türkiye | 0.720 | 74,2 | 6,5 | 12,9 | 13,710 |

Kişi başı GSMG bakımından yapılan sıralamada Türkiye 13.710 dolar ile 187 ülke arasında 58. sırada yer almaktadır. Bu göstergeye göre yapılan sıralamada ilk sırada Katar Cumhuriyeti (87.478 dolar), son sırada ise Kongo (0,319 dolar) yer almaktadır. İGE sıralamasında Türkiye'den daha geride olup bu gösterge bakımından Türkiye'den daha üst sırada yer alan tek ülke Ekvator Ginesi Cumhuriyeti'dir (21.715 dolar). Nitekim Ekvator Ginesi Cumhuriyeti, İGE sıralaması (187 ülke arasında 136. sıra) ve kişi başına GSMG sıralaması (187 ülke arasında 41. sıra) arasında en fazla fark olan ülkedir. İGE sıralamasında Türkiye'den daha ileride olup bu gösterge bakımından Türkiye'den daha alt sırada yer 33 ülke bulunmaktadır (UNDP, 2013).

2013 yılında açıklanan 2012 yılı ile ilgili İGR incelendiğinde, yüksek gelişmişlik kategorisinde olup, çok yüksek gelişmişlik kategorisine ulaşması için Türkiye'nin üzerinde 44 ülke bulunmaktadır. Bu ülkeler arasında GSMH-İGE farkı en yüksek olan Kuveyt ve Ummandan sonra (-32) Türkiye olduğu görülmektedir. Bu yüksek fark, Türkiye'nin ekonomik gelişme alanında sağladığı hızlı ilerlemeyi, insani gelişmişlik alanında gerçekleştiremediğini göstermektedir. Ayrıca sıralamada Türkiye'nin üstünde yer alan 44 ülkeden

yalnızca 9 ülkenin gelir düzeyi Türkiye'den yüksektir, geri kalan 38 ülke, gelir düzeyleri Türkiye'den düşük olmasına karşılık daha yüksek İGE değerleri elde etmiştir (UNDP, 2013).

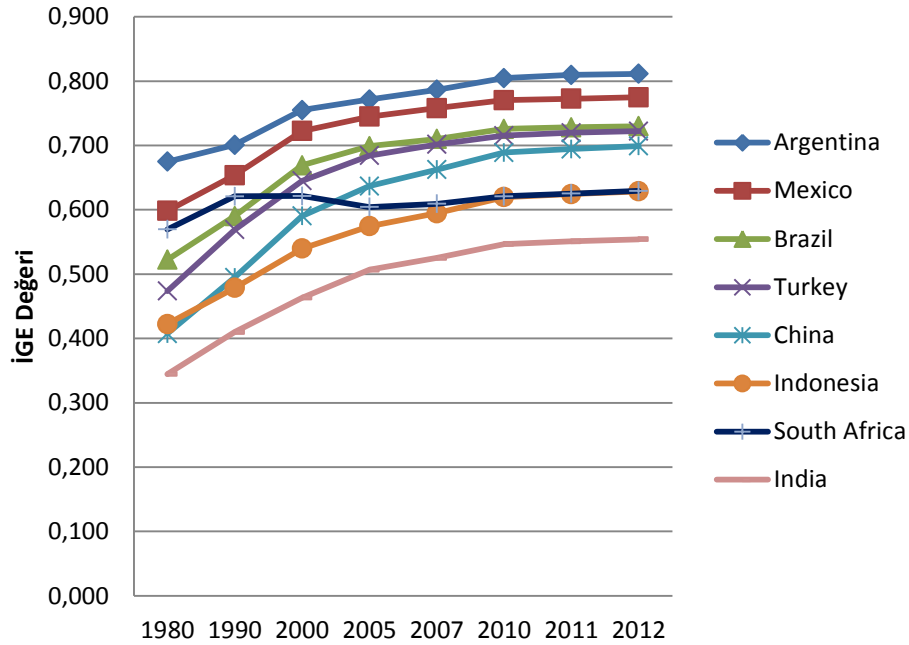
Başlıca gelişmekte olan 8 ülkenin (*Arjantin, Meksika, Brezilya, Türkiye, Çin, Endonezya, Güney Afrika ve Hindistan*) 2012 yılı insani gelişme performansını Tablo 10 vermektedir. Bu sekiz ülke içerisinde insani gelişim endeksi değeri (0,811) en yüksek olan ülke Arjantin iken en düşük değere (0,554) sahip ülke Hindistan'dır. Gelişmekte olan bu sekiz ülke içinde Arjantin 2012 yılında sahip olduğu bu İGE değeri ile çok yüksek insani gelişme kategorisinde yer alan tek ülkedir. Gelişmekte olan bu sekiz ülke kendi içinde değerlendirildiğinde Türkiye 0,720 İGE değeri ile ikinci sırada olan Meksika ve üçüncü sırada olan Brezilya'dan sonra gelmektedir. Meksika, Brezilya ve Türkiye yüksek insani gelişme kategorisinde yer alırken Çin, Endonezya, Güney Afrika ve Hindistan orta insani gelişme kategorisinde yer almaktadır. (UNDP, 2013)

Tablo 10 incelendiğinde 2012 yılında doğumdan beklenen ortalama ömür 77,1 yıl ile en yüksek değer sahip ülke Meksika iken, 53,4 yıl ile en düşük değere sahip Güney Afrika'dır. Türkiye ise bu 8 ülke içinde doğumdan beklenen ortalama ömür 74,2 değeri ile Meksika ve Arjantin'den sonra üçüncü sırada yer almaktadır. İGE hesaplanırken kullanılan ortalama okullaşma yılı ile beklenen okullaşma yılı incelendiğinde Türkiye'nin gelişmekte olan 8 ülke içinde bu göstergelerde çok iyi olmadığı görülmektedir. Türkiye'nin ortalama okullaşma yılı 6,5 yılı 8 ülke içinde 6. sırada yer almaktadır. Ortalama okullaşma yılı en yüksek olan ülke Arjantin (9,3 yıl) iken, en düşük ortalama okullaşma yılına sahip ülke ise Hindistan'dır (4,4 yıl). Türkiye 12,9 beklenen okullaşma yılı ile bu 8 ülke arasında 4. sırada yer almaktadır.

Tablo 10: *Başlıca Gelişmekte Olan 8 Ülkenin 2012 İnsani Gelişme Performansı*

| Ülkeler | İGE | | | Doğumda beklenen ortalama ömür (yıl) | | Ortalama Okullaşma yılı | | Beklenen Okullaşma yılı | | Kişi başına GSMG (2005 SGP, ABD doları) | |
|--------------|-------|----------|----------------|--------------------------------------|----------|-------------------------|----------|-------------------------|----------|---|----------|
| | Değer | Sıralama | Bulunduğu Grup | Değer | Sıralama | Değer | Sıralama | Değer | Sıralama | Değer | Sıralama |
| Arjantin | 0,811 | 45 | Çok Yüksek | 76,1 | 51 | 9,3 | 69 | 16,1 | 22 | 15,347 | 52 |
| Meksika | 0,775 | 61 | Yüksek | 77,1 | 41 | 8,5 | 85 | 13,7 | 63 | 12.947 | 65 |
| Brezilya | 0,730 | 85 | Yüksek | 73,8 | 81 | 7,2 | 115 | 14,2 | 57 | 10.152 | 78 |
| Türkiye | 0,720 | 90 | Yüksek | <u>74,2</u> | 75 | <u>6,5</u> | 125 | 12,9 | 89 | 13,710 | 58 |
| Çin | 0,699 | 101 | Orta | 73,7 | 83 | 7,5 | 106 | 11,7 | 118 | 7.945 | 90 |
| Endonezya | 0,629 | 121 | Orta | 69,8 | 114 | 5,8 | 133 | 12,9 | 90 | 4.154 | 120 |
| Güney Afrika | 0,629 | 121 | Orta | 53,4 | 169 | 8,5 | 83 | 13,1 | 84 | 9.594 | 79 |
| Hindistan | 0,554 | 136 | Orta | 65,8 | 136 | 4,4 | 155 | 10,7 | 136 | 3.285 | 133 |

Bu ülkelerin SGP'ye göre kişi başına düşen GSMH değerleri incelendiğinde, Arjantin'de kişi başına düşen GSMG 15,347 dolar, Türkiye'de kişi başına düşen GSMG 13,710 dolar, Meksika'da kişi başına düşen GSMG 12,947 dolar, Brezilya'da kişi başına düşen GSMG 15,347 dolar, Güney Afrika'da kişi başına düşen GSMG 9,594 dolar, Çin'de kişi başına düşen GSMG 7,945 dolar, Endonezya'da 4,154 dolar ve Hindistan'da kişi başına düşen GSMG 2,285 dolar dır. Türkiye bu sekiz ülke arasında kişi başına düşen GSMG 13,710 değeri ile Arjantin'den sonra ikinci sırada yer almasına rağmen İGE sıralamasında ise 4. sırada yer almaktadır. Bu sonuç Türkiye'nin 2012 yılı itibarıyla gerçekleştirmiş olduğu bu ekonomik başarıyı insani gelişmeye tam olarak yansıtmadığını göstermektedir.



Şekil 3: Başlıca Gelişmekte Olan 8 Ülkenin 2012 İnsani Gelişme Performansı

Kaynak: UNDP, Human Development Report 2013'den hazırlanmıştır.

2013 yılında yayınlanan İGR'de başlıca gelişmekte olan sekiz ülkenin yeniden hesaplanan İGE değerleri Şekil 3'te gösterilmiştir. Şekil 3 incelendiğinde Bu ülkelerin 2012 yılı için hesaplanan ve geçmişe dönük olarak yeniden hesaplanan İGE değerleri Güney Afrika hariç, sürekli yukarıya doğru artış sergilediği görülmektedir.

B. Eşitsizliğe Uyarlanmış İnsani Gelişim Endeksi (Inequality-adjusted Human Development Index)

Alkire ve Foster (2010), “*Designing the Inequality-Adjusted Human Development Index*” isimli çalışmalarında, toplam nüfus içinde, insani gelişimin her boyutundaki bölüşümün eşitsizliğe uyarlanmış halini dikkate alarak ortaya koydukları endeks, 2010 yılı İGR’de yayımlanan Eşitsizliğe Uyarlanmış İnsani Gelişim Endeksi’nin (EUİGE) altyapısını oluşturmuştur. İGE üç farklı boyutta insani gelişimle ilgili ilerlemelerin ulusal ortalamasını temsil eder. Bu üç alan sağlık, eğitim ve gelirdir. Bütün ortalama göstergelerde olduğu gibi aynı ülke nüfusunun insani gelişim alanında kendi içindeki eşitsizliklerini gözlemlemektedir. Gelişim dağılımı farklı olan iki ülke aynı ortalama İGE değerine sahip olabilir. EUİGE bir ülkenin sağlık, eğitim ve gelir alanındaki kazanımlarını dikkate alarak bunların o ülke içinde yaşayan bireyler arasında nasıl dağıldığını da ele alır ve ülkenin her bir boyuttaki ortalama kazanım düzeyinden eşitsizlik oranı düşülerek hesaplanır. EUİGE, geometrik ortalamaların geometrik ortalaması olarak, her boyut için ayrı ayrı hesaplanmaktadır. Bir ülkede insanlar arasında eşitsizlik yoksa EUİGE ile İGE değerleri eşit olmaktadır. EUİGE eşitsizliğin arttığını veya azaldığını göstermez çünkü EUİGE tek bir veri noktası için hesaplanmaktadır (UNDP, 2010: 169).

EUİGE’ye göre yapılan sıralamada 2011 yılında Türkiye 0.542 endeks değeri ile 134 ülke arasında 66. sırada yer almakta iken, 2012 yılında Türkiye 0.560 endeks değeri ile 132 ülke arasında 63. sırada yer almıştır (Tablo 11).

Tablo 11. 2010-2012 İGR’de Türkiye için EUİGE ve Alt Endeksleri

| Sıralama Kriteri | 2010 | | 2011 | | 2012 | |
|--|------------------|-------|------------------|-------|------------------|-------|
| | Sıralama | Değer | Sıralama | Değer | Sıralama | Değer |
| Eşitsizliğe Uyarlanmış Doğumda Beklenen Yaşam Süresi Endeksi | 83 (167 ülke) | 0.690 | 77 (179 ülke) | 0.742 | 77 (179 ülke) | 0.743 |
| Eşitsizliğe Uyarlanmış Eğitim Endeksi | 90 (146 ülke) | 0.405 | 86 (141 ülke) | 0.423 | 82 (137 ülke) | 0.442 |
| Eşitsizliğe Uyarlanmış Gelir Endeksi | 49 (141 ülke) | 0.498 | 48 (135 ülke) | 0.506 | 47 (134 ülke) | 0.534 |
| EUİGE | 64 (139 ülke) | 0.518 | 66 (134 ülke) | 0.542 | 63 (132 ülke) | 0.560 |

Kaynak: UNDP, *Human Development Reports 2010-2013*’den hazırlanmıştır.

Türkiye’nin 2012 yılı için İGE değeri 0.722’dir. Bu değerden eşitsizlik düşüldüğünde İGE değeri 0.560’a düşer. Türkiye için tüm alt boyut endekslerindeki toplam kayıp %22.5’dir. Sırbistan ve Azerbaycan sırasıyla %9.5 ve %11.4 oranının eşitsizlik nedeniyle ortaya çıkan kayıpları göstermektedir. Yüksek İGE için eşitsizlikten kaynaklanan ortalama kayıp %20.6 ve Avrupa ve Orta Asya için kayıp ise %12.9’dur (Tablo 12).

Türkiye'nin eşitsizlikten kaynaklanan kayıp Sırbistan ve Orta Asya ile karşılaştırıldığında oldukça yüksek olduğu görülmektedir.

Tablo 12: 2012 Yılı İçin Seçilen Bazı Ülkelere Göre Türkiye'nin Eşitsizliğe Uyarlanmış İnsani Gelişim Endeksi

| Ülkeler | EUİGE Değeri | Tüm Kayıp (%) | Doğumda beklenen yaşamdaki eşitsizlikten dolayı kayıp (%) | Eğitimdeki Eşitsizlikten dolayı Kayıp (%) | Gelirdeki Eşitsizlikten dolayı Kayıp (%) |
|---------------------|--------------|---------------|---|---|--|
| Türkiye | 0.560 | 22.5 | 12.8 | 27.4 | 26.5 |
| Sırbistan | 0.696 | 9.5 | 8.3 | 9.9 | 10.3 |
| Azerbaycan | 0.650 | 11.4 | 20.6 | 8.3 | 4.5 |
| Avrupa ve Orta Asya | 0.672 | 12.9 | 11.7 | 10.5 | 16.3 |
| Yüksek İGE | 0.602 | 20.6 | 12.4 | 19.9 | 28.6 |

C. Toplumsal Cinsiyet Eşitsizliği Endeksi (Gender Inequality Index)

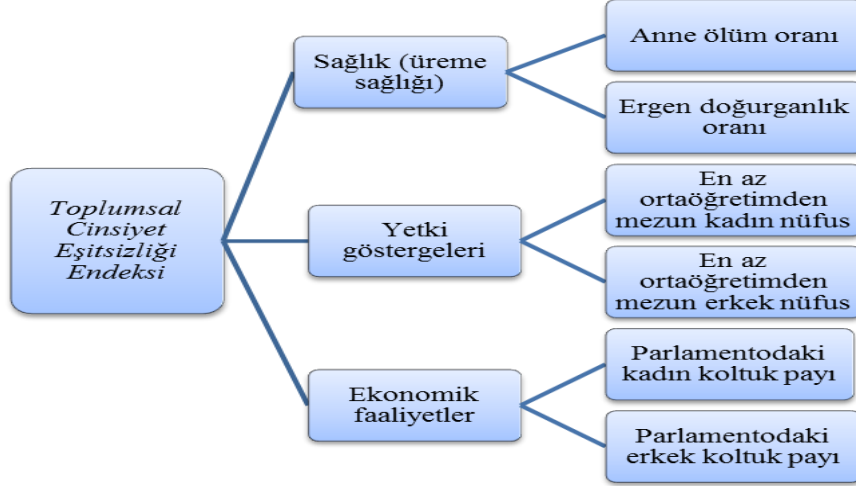
Toplumsal Cinsiyet Eşitsizliği Endeksi (TCEE) de İGE'nin bir üyesidir. Bu endeks, kadınlar ve erkekler arasında oluşan eşitsizlikleri üç boyutta yansıtır. Bunlar üreme sağlığı, yetki göstergeleri ve ekonomik faaliyetlerdir (yani iş gücü piyasasıdır) (UNDP, 2011: 142). TCEE, erkek ve kadın kazanımları arasındaki eşitsizlikten dolayı potansiyel insani gelişimdeki kaybı göstermektedir (UNDP, 2010: 219).

Bu endeks farklı ortalama türlerinin genel ortalamasına dayanır. Önce tüm boyutlar için her cinsiyet grubuna ait geometrik ortalamalar hesaplanır. Kadın ve erkekler için hesaplanan bu geometrik ortalamaların harmonik ortalaması alınarak genel endeks oluşturulur. Endekste sağlık göstergeleri için, *anne ölüm oranı* ve *ergen doğurganlık oranı*; yetki göstergeleri için *en az ortaöğretimden mezun kadın ve erkek nüfusu* ve *parlamentodaki kadın ve erkek koltuk payları*; iktisadi aktivite göstergesi için ise *kadın ve erkek iş gücüne katılım oranları* kullanılmaktadır (UNDP, 2010: 215).

Endeks değeri 0 ile 1 arasında değişir. Değerin "0" olması kadın ve erkeğin eşit olduğunu gösterirken, 1 değeri ise iki cinsiyet arasındaki eşitsizliğin en üst noktasını göstermektedir. TCEE aynı zamanda kadınların politik karar alma mekanizmalarına katılımına da odaklanmaktadır (UNDP, 2011: 171). 2012 yılında Hollanda 0,045'lik endeks değeri ile ilk sırada yer alırken, Yemen 0,747'lik endeks değeri ile son sırada yer almaktadır (UNDP, 2010: 156-159.). Yani Hollanda, ele alınan boyutlar arasında cinsiyet eşitsizliğinin en az olduğu ülke olurken, Yemen'in ise cinsiyet eşitsizliğinin en fazla yaşandığı ülke konumunda olduğu görülmektedir.

Türkiye ise 2012 yılındaki TCEE'de 148 ülke içinde 0.366 değeri ile 66 sıradadır. Türkiye'de kadın koltuk sayısı %14.2, kadınlar %26,7'i ortaöğretim veya daha yüksek eğitime düzeyine ulaşımlardır. Her 100,000 canlı doğumdan

20 kadın gebeliğe bağlı nedenlerden dolayı ölmektedir. Ergen doğurganlık hızı 1000 canlı doğumda 30,5'dir. Kadınların işgücü piyasasına katılma oranı erkekler için 71,4 ile kıyaslandığında, %28.1'dir. (Tablo 13)



Şekil 4. Toplumal Cinsiyet Eşitsizliği Endeksinin Göstergeleri

Tablo 13: 2012 Yılı İçin Seçilen Bazı Ülkelere Göre Türkiye'nin Toplumal Cinsiyet Eşitsizliği Endeksi

| Ülkeler | TCEE Değeri | TCEE Sıralama | Anne* Ölüm Oranı (2010) | Ergen** Doğurganlık Oranı (2012) | Parlamentodaki Kadın Koltuk Oranı (%) (2012) | En az Orta Öğretimdeki Nüfus Oranı (%) | | İşgücüne Katılma Oranı (%) | |
|---------------------|-------------|---------------|-------------------------|----------------------------------|--|--|-------------------|----------------------------|--------------|
| | | | | | | Kadın (2006-2010) | Erkek (2006-2010) | Kadın (2011) | Erkek (2011) |
| Türkiye | 0.366 | 66 | 20 | 30.5 | 14.2 | 26.7 | 42.4 | 28.1 | 71.4 |
| Azerbaycan | 0.323 | 54 | 43 | 31.4 | 16.0 | 90.0 | 95.7 | 61.6 | 68.5 |
| Yunanistan | 0.136 | 23 | 3 | 9.6 | 21.0 | 57.7 | 66.6 | 44.8 | 65.0 |
| Avrupa ve Orta Asya | 0.280 | — | 28 | 23.1 | 16.7 | 81.4 | 85.8 | 49.6 | 69.0 |
| Yüksek İGE | 0.376 | — | 47 | 45.9 | 18.5 | 62.9 | 65.2 | 46.8 | 75.3 |

*Her 100.000 canlı doğum başına düşen ölüm

**15-19 yaşları arasındaki 1000 kadın başına doğum

UNDP 2013 İGR incelendiğinde birçok ülkede kadın ve kız çocuklarının sağlık, eğitim ve işgücü piyasasında ayrımcılığa maruz kaldığı yaygın olarak kabul görmektedir. Bu da kadın ve kız çocuklarının kişisel ve sosyal açıdan gelişimlerinin engelleyerek kendi özgürlükleri ve başarıya ulaşmalarında olumsuz bir etki meydana getirmektedir.

III. İNSANİ YOKSULLUK

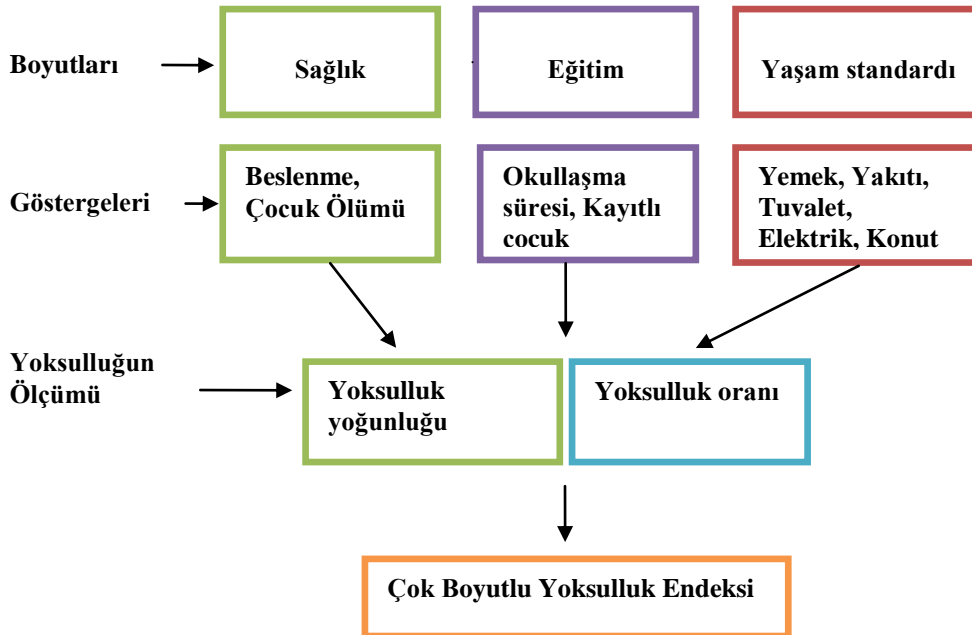
Geçmişten günümüze kadar insanların karşılaştığı en önemli sorunların başında yoksulluk yer alır. Dünyadaki tüm ülkeler bu sorunu aşmak için stratejiler ve çözüm yollarını bulmak için çalışmaktadırlar. Yoksulluğun nedenlerinin başında şüphesiz ekonomik sorunlar yer almaktadır. Ancak ekonomik sorunların yanında sosyal ve siyasal problemler de yer almaktadır. Bu nedenle yoksulluk sorununa getirilecek çözümler de ekonomik çözümlerin yanında sosyal ve siyasal çözümlerin de olması gerekmektedir. Gerçek anlamda ekonomik kalkınmanın sağlanabilmesi için yoksulluğun geniş bir perspektiften ele alınarak ortaya konulması ve bu sorununun çözümünün de insani bir bakış açısı ile ele alınarak çözümler üretilmesi gerekmektedir. Bu bağlamda, UNDP tarafından 1997 yılında yayınlanan İGR’de, mutlak ve göreceli yoksulluk tanımlarını da kapsayan ancak onlardan daha geniş kapsamlı bir kavram olan insani yoksulluk (human poverty) tanımını geliştirmiştir (T.C. Bayındırlık ve İskân Bakanlığı Kentleşme Şurası, 2009: 11).

İnsani yoksulluk kavramı, gelir yoksulluğundan farklı olarak çok temel veya “tahammül edilebilir” bir yaşamı sürmek için gereken olanak, fırsat ve seçimlerden yoksunluğu anlatır. İnsani yoksulluk, asgari yaşam standardını gerektirdiği temel gereksinimlerin karşılayan geliri tanımlayan “yoksulluk sınırı” kavramına/ölçütüne karşın “insanca yaşama imkânlarına sahip olma” durumunu tanımlama ve ölçme çabası içindedir. (Aksan, 2012, s.13) İnsani yoksulluk sınırı, yaşam için gerekli asgari gıdanın yanında, eğitim, sağlık ve istihdam gibi bireyin yoksulluk sınırının altına düşmemesini sağlayacak kriterler dikkate alınmaktadır (Aldemir ve Özpınar, 2004: 53). UNDP 2009 yılına kadar insani yoksulluğu açıklamak için insani yoksulluk endeksini açıklarken 2010 yılındaki İGR’de insani yoksulluğu çok boyutlu bir bakış açısı ile değerlendirerek Çok Boyutlu Yoksulluk Endeksi (ÇBYE) ile ölçmeye başlamıştır.

Çok Boyutlu Yoksulluk Endeksi (Multidimensional Poverty Index)

UNDP 2010 yılına kadar insani yoksulluğu ölçmek için İnsani Yoksulluk Endeksi’ni hesaplıyordu. 2010 yılında ise yayınladığı insani gelişim raporunda bu endeks yerine ÇBYE’yi tanıtmıştır. ÇBYE, aynı hane içinde eğitim, sağlık ve diğer yaşam standardı alanlarında yaşanan birden fazla yoksunluğu ölçmektedir. ÇBYE, İGE gibi yoksulluğu sağlık, eğitim ve yaşam standardı olmak üzere üç boyutta tanımakta ve çok boyutlu yoksul insanların sayısını ve hane düzeyinde karşı karşıya kaldıkları yoksunlukları göstermektedir. Bu endeks, hanehalkı anketlerinden elde edilen mikro verileri kullanarak sağlık, eğitim ve yaşam standartlarında bireysel düzeyde var olan yoksunluğu tespit etmeyi amaçlar. Buna göre, veri hanedeki her bireyi yoksunluk sayılarına bağlı olarak yoksul veya yoksul olmayan olarak sınıflandırır. Bu veriler, ardından ulusal yoksulluk ölçümünde bir araya getirilir (UNDP, 2010: 221).

ÇBYE aynı zamanda yoksunluklar ve hangi alanlarda daha kronik bir hal aldıklarını da ortaya koymaktadır. Bu endeksin içerdiği sağlık, eğitim ve yaşam standardı boyutlarındaki ciddi eksiklikler, yoksunlaşmış kesimlerin kaç bireyden oluştuğu ve yoksunluklarının derecesi gibi verileri de içerecek şekilde ölçümlenmektedir. ÇBYE bölgeler, etnik ve diğer grupların özelliğini taşımakta ve farklı boyutlara göre de yeniden oluşturulabilmektedir. Ayrıca ulusal kullanımlar için uyarlanabilmektedir. Bu yeni endeks yoksulluğa geniş perspektiften bakılmasına imkân sağlamaktadır. Çünkü yoksulluğu çağdaş pişirme yakıtı, temiz su ve temel sağlık hizmetlerine erişim gibi farklı değişkenler kullanarak çok boyutlu olarak değerlendirme imkânını vermektedir.



Şekil 5. Çok Boyutlu Yoksulluk Endeksinin Unsurları

ÇBYE 10 temel göstergeye dayanıyor ve bir hane eğer bunlardan en az 3'ünde yoksun ise yoksul olarak tanımlıyor (UNDP, 2010: 94). Bu 10 temel göstergenin her birinde yoksun olan hanehalkının yoksunluğuna göre bir yoksunluk skoru atanır. Her boyut eşit ağırlıklı olmakla birlikte maksimumu skor %100'dür. Böylece her boyutun maksimumu puanı %33.3 olur. Eğitim ve sağlık boyutlarının her biri iki göstergeye sahip olup her bileşen değeri 5/3 (veya %16,7)'tür. Yaşam standardı boyutu ise 6 göstergeye sahip olup, her bileşenin değeri 5/9 (veya %5,6)'dur. (UNDP, 2011: 172-173). Eğitim boyutu için, okulu 5 yılda tamamlayan hanehalkı üyesinin olmaması, okul çağındaki en az bir çocuğun okula katılmaması; sağlık boyutu için, ailede yetersiz beslenen yetişkin veya çocuğun olması, ailede çocuk ölümü meydana gelmesi; yaşam

standartı boyutu için ise, hanede elektriğin olmaması, yeterli sağlık hizmetlerine erişilememesi, ulaşımın olmaması, yemek pişirmek için kirli yakıtın (tezek, kömür veya odun) kullanılması, toprak zeminli bir eve sahip olunması, hanede, radyo, TV, telefon, bisiklet veya motosikletten en az ikisinin bulunmaması gösterge olarak ifade edilmiştir. ÇBYE boyutları ve göstergeleri Şekil 5’te gösterilmiştir.

Çok boyutlu olarak yoksulu tanımlamak için, hane halkı yoksunluğunu (c)’ elde etmek için her hanehalkı için yoksulluk skorları toplanır. Ağırlıklandırılmış olan göstergelerin üçte birine eşit olan %33,3 bir kesme, yoksul ve yoksul olmayanları ayırt etmek için kullanılır. Eğer hane halkı yoksunluğu olan c, %33,3 ve daha büyükse hane halkı ve orada yaşayan herkes çok boyutlu yoksul olarak kabul edilir.%33,3’ten daha az fakat %20’ye eşit veya daha fazla bir yoksunluk skoruna sahip bir hane halkı çok boyutlu olarak yoksul olma riskinde veya *hassas* olarak görülmektedir (UNDP, 2011: 173).

ÇBYE, çok boyutlu yoksul kişi oranı (H) ile yoksulluk şiddeti oranının (A) çarpımı ile hesaplanır. Yoksul kişi oranı (H) çok boyutlu yoksul olan nüfusun oranıdır ve aşağıdaki şekilde hesaplanır;

$$H = \frac{q}{n}$$

, burada q çok boyutlu nüfus sayısı ve n ise toplam nüfus sayıdır.

Yoksulluğun şiddeti (A) ise mahrum olan (yani yoksun olan) yoksulların ortalama olarak ağırlıklandırılmış bileşenlerin bir oranını gösterir.

$$A = \frac{\sum_{i=1}^q c}{q}$$

, c yoksul yaşamın mahrumiyet değerleridir. ÇBYE denklem (9) ile hesaplanır.

$$MPI = H.A \quad (9)$$

ÇBYE değerinin yüksek olması endeks kapsamına dâhil edilen ölçütlerden yoksun olan nüfus oranının daha yüksek olduğu anlamını taşımaktadır. ÇBYE değerlerine seçilmiş ülkeler bazında bakıldığında, endeksin özellikle gelişmiş ülkeler için mevcut olmaması, daha çok gelişmekte ve kalkınmakta olan ülke grupları için mevcut olması daha birbirine benzeyen gruplar için kıyaslama yapabilme anlamına da gelmektedir. Seçilmiş ülkeler için 2011 yılı ÇBYE değeri en yüksek olan ülke 0,642 değeri ile Nijer olup, Nijer’i 0,562 endeks değeri ile Etopya, 0,558 değeri ile Mali izlemektedir (Tablo 14). 2011 yılında Türkiye 0,028 ÇBYE değeri ile Estonya’dan sonra gelmektedir. Türkiye’nin 2010 yılında 0,039 olan ÇBYE değeri 0,011 kadar azalarak 0,028 olarak gerçekleşmiştir. ÇBYE’nin en düşük değer sahip ilk üç ülke ise Slovenya, Slovakya ve Birleşik Arap Emirlikleri’dir (Tablo 14).

Çok boyutlu yoksulluk içindeki nüfus oranları incelendiğinde de ilk sırayı %92,4 gibi çok yüksek oranla Nijer alırken, %88,6 oranı ile Etopya 2. sırada gelmektedir. Türkiye’deki çok boyutlu yoksulluk içindeki nüfus oranı %6,6 gibi önemli sayılabilecek bir orandadır. Bu oranla Türkiye, Mısır’dan (%6) sonra gelmektedir.

2013 yılında açıklanan İGR’de ülkeler çok boyutlu yoksulluk endeksi 2007-2011 anketlerine dayalı yapılan tahminler ve 2002-2006 yılı anketlerine dayalı yapılan tahminler olmak üzere iki kategoride sınıflandırma yapılmıştır (UNDP, 2013: 141). Türkiye için 2011 yılı için 2002-2006 anket verileri kullanıldığında bu çalışmada 2011 yılı sonuçları değerlendirilmiştir. 2012 yılında 2002-2006 anket verisi olan grupta 57 ülke arasında 0,028 ile 32. sırada yer almıştır (UNDP, 2013, 160).

Tablo 14. 2000-2011 Türkiye ve Bazı Ülkelerin ÇBYE’ye Göre Sıralaması

| 2000 (85 Ülke) HPI-1 ve Sıralama | 2005 (103 Ülke) HPI-1 ve Sıralama | 2009*** (135 Ülke) HPI-1 ve Sıralama | 2010 (100 Ülke) ÇBYE ve Sıralama | 2011 (108 Ülke) ÇBYE ve Sıralama |
|---|--|---|--|---|
| 1.Uruguay (%3,9) | 1.Uruguay (%3,6) | 1. Çek Cumhuriyeti (%1,5) | 1. Çek Cumhuriyeti (0,000) | 1.Slovenya (0,000) |
| 2. Costa Rika (%4,0) | 2.Şili (%3,7) | 2. Hırvatistan (%1,9) | 2. Slovakya (0,000) | 2. Slovakya (0,000) |
| 3. Cuba (%4,6) | 3. Costa Rika (%4,0) | 2.Macaristan (%2,2) | 3. Belarus (0,000) | 3. Birleşik Arap Emirlikleri (0,002) |
| 22. Filipinler (%16,1) | 17. Paraguay (%9,4) | 38.Ekvador (%7,9) | 35.Mısır (0,026) | 39. Mısır (0,024) |
| 23. Paraguay (%16,4) | 18. Lübnan (%9,6) | 39. Bahreyn (%8,0) | 36.Brezilya (0,039) | 40. Estonya (0,026) |
| 24.Türkiye (%16,4) | 19.Türkiye (%9,7) | 40. Türkiye (%8,3) | 37. Türkiye (0,039) | 41. Türkiye**** (0,028) |
| 83.Etiyopya (%55,3) | 101.Mali (%60,3) | 133.Mali (%54,5) | 38. Colombiya (0,041) | 106.Mali (0.558) |
| 84. Burkina Faso (%58,3) | 102. Burkina Faso (%64,2) | 134. Nijer (%55,8) | 39.Surinam (0,044) | 107. Etopya (0,562) |
| 85. Nijer (%64,7) | 103. Nijer (%64,4) | 135. Afganistan (%59,8) | 40.Domanik Cumhuriyeti (0,048) | 108. Nijer (0,642) |

*2000 yılında sanayileşmiş ülkeler için HPI-2 endeksi hesaplanmıştır. Bu endekse göre insani yoksulluğun en düşük olduğu ülke Norveç (%7,3) iken en yüksek olduğu ülke ise ABD (%15,8) olduğu tespit edilmiştir.

***2009 yılında sanayileşmiş ülkeler için HPI-2 endeksi hesaplanmıştır. Bu endekse göre insani yoksulluğun en düşük olduğu ülke İsveç (%6) iken en yüksek olduğu ülke ise İtalya (%29,8) olduğu tespit edilmiştir.

**** Türkiye için hem 2011 hem de 2012 yılında 2003 yılına ait verilere dayanılarak hesaplanmıştır.

Türkiye’deki nüfusun %6,6’sı çok boyutlu yoksunluklara maruz iken %7,3’ü yoksulluğa karşı savunmasızdır. Çok boyutlu yoksulluk içindeki insanların yaşadığı yoksunluk ortalama şiddeti %42’dir. Çok boyutlu yoksul olan nüfusun oranını gösteren ÇBYE, Türkiye 0,028 iken, Sırbistan 0,003 ve Azerbaycan sırasıyla 0.021’dir. (Tablo 15)

Bu sonuçlar Türkiye İGE’de göstermiş olduğu başarıyı ÇBYE’de göstermediğini göstermektedir. 2013 yılındaki İGR incelendiğinde; çok boyutlu yoksulluk oranının düşük olduğu bazı ülkeler ile kıyaslandığında Türkiye’nin satınalma gücü paritesine göre kişi başına düşen GSMG’nin yüksek olduğu görülür (UNDP, 2013). Bu bulgu Türkiye’nin ekonomik gelişmesini toplumun tüm kesimlerine yaymadığını göstermektedir.

Tablo 15: 2011 Yılı İçin Seçilen Bazı Ülkelere Göre Türkiye’nin ÇBYE ve Bileşenleri

| | ÇBYE Değeri | Yoksulluk Oranı (%) | Yoksunluğun şiddeti (%) | Yoksulluğa karşı savunmasız nüfus (%) | Şiddetli Yoksulluk İçindeki Nüfus (%) | Gelir Yoksulluk sınırı altındaki nüfus (%) |
|------------|-------------|---------------------|-------------------------|---------------------------------------|---------------------------------------|--|
| Türkiye* | 0.028 | 6.6 | 42.0 | 7.3 | 1.3 | 2.7 |
| Sırbistan | 0.003 | 0.8 | 40.0 | 3.6 | 0.1 | 0.1 |
| Azerbaycan | 0.021 | 5.3 | 39.4 | 12.5 | 0.6 | 1.0 |

*Türkiye’nin ÇBYE’nin tahmini en son yayınlanan 2003 yılına ait anket verilerine dayanır.

III. SONUÇ

Türkiye 1990’lardan günümüze kadar dünyadaki insani gelişme sıralamasında başarılı bir grafik göstermiş, başlarda yer aldığı düşük insani gelişmişlik kategorisinden yüksek gelişmişlik kategorisine geçmeyi başarmıştır. Türkiye’nin insani gelişmesindeki bu başarısında etkili olan faktörlerin başında, 1997’de alınan zorunlu eğitim süresini beş yıldan sekiz yıla çıkarılması, 2001’den buyana sürekli artan kişi başına düşen gelir ve sağlık alanında uygulanan önemli gelişmelerdir.

Toplumsal huzurun sağlanmasında etkili olabilecek yüksek insani gelişme için Türkiye’nin şuanda bulunduğu yüksek insani gelişme kategorinden çok yüksek insani gelişmeyi gerçekleştiren ülkelerin grubuna geçmesini sağlayacak politikalar uygulanması gerekmektedir. Bu politikaların başında 2012 yılında uygulanmaya başlanan 12 yıllık zorunlu eğitim uygulamasıdır. Bu uygulama ile gelecek 15 yıl içinde İGE’nin elde edilmesinde kullanılan eğitim endeksinin yüksek bir değere ulaşarak Türkiye’nin çok yüksek insani gelişme grubu geçmesini sağlanmasında önemli rol oynayabilir. Türkiye’nin çok yüksek İGE grubuna geçmesini sağlayabilecek önemli diğer bir politika da kişi başına düşen milli gelirin artırılması ve ortalama sağlıklı yaşam süresini artıran etkili sağlık politikaların uygulanmasıdır. Bu bağlamda ekonomik büyüme gerçekleştirilmeli ve bu ekonomik büyümenin bireylerin yaşamlarını olumlu bir şekilde sirayet edilmesi sağlanmalıdır. Yani ekonomik büyüme yalnızca bir strateji olarak kabul edilmeli asıl hedefin insani gelişmenin yükseltilmesi olmalıdır. İnsani gelişme için her bölge kapsamında ayrı ve bağımsız hedefler belirlemeli, bu hedeflere ulaşılmasında ayrı stratejiler ve ayrı politikalar geliştirilmelidir. Türkiye’de insani gelişimi artırılmasında etkili olabilecek bu

strateji ve politikaların gerçekleştirilmesinde başta yeni kurulan bölgesel kalkınma ajanslarına, kırsal alanların gelişimini hedefleyen Tarım ve Kırsal Kalkınmayı Destekleme Kurumunun İl Koordinatörlüklerine, yerel yönetimlere ve sivil toplum kuruluşlarına büyük görevler düşmektedir.

Türkiye için İGE’de en fazla artış sağlayabilecek değişkenler eğitime ilişkin değişkenlerdir. Beklenen okullaşma yılındaki artışlar da, İGE’yi doğumda beklenen ortalama ömürdeki veya GSMG’deki artışlardan daha fazla etkilemektedir. İGE’de artış sağlamanın en kolay yolu, görece en geride olunan göstergenin iyileştirilmesidir. Bu bağlamda insani gelişme yönünde yapılan yatırımlar, tüm toplum dikkate alınarak özellikle ekonomik krizlerde en çok etkilenen kesimlere yönelik olmalıdır. İnsani gelişme yatırımları bireyin kişisel ve sosyal gelişimini destekleyecek biçimdeki stratejileri içermelidir. Bu, toplumsal huzur için önemli bir husustur. İnsani gelişme endeksi değerlerinin bölgeler ve iller bazında da ortaya konularak sağlık, yaşam standardı, ekonomik ve bölgesel kalkınma alanlarında yapılacak çalışmalara da ışık tutacaktır.

İGE değerine göre yüksek kategorinde yer alan ülkelerle değerlendirildiğinde Türkiye’de yoksulluğun çözülmesi gereken önemli bir sorun olduğu söylenebilir. Çünkü yüksek kategoride yer alan birçok ülkeye göre yüksek bir yoksulluk oranına sahiptir. Özellikle kentlerde ve kırsal alanlarda yoksul olan ve ekonomik krizlerde en çok etkilenen kesimlere yönelik olarak yoksulluğu azaltacak politikalar geliştirilmelidir. Bu yoksul insanların onurlu bir yaşam sürdürmeleri için iş olanakları yaratılmalı ve kendi işlerini kurmalarını sağlayacak kurumsal bir yapı içinde desteklenmelidir. Bu bağlamda mikrokredi kurumu 50’ye yakın ilin kent merkezinde yoksul kesimdeki insanlara küçük miktarlarda krediler vererek kendi işlerini kurmalarını sağlamaktadır. Bölgesel kalkınma ajansları özellikle kırsal alanda yaşayan yoksul insanların desteklenmesi için bütçe ayırarak ve bu bütçeyi de kişilerin iş kurmalarını gerçekleştirecek bir program dahilinde dağıtırsa iyi sonuçlar alınabilir. Sivil toplum kuruluşları ve yerel yönetimler de çok boyutlu olarak yoksul olan insanları ve bu insanlara yardım etmek isteyen insanları buluşturacak programlar yapmalıdır. Bu programlar sosyal dayanışma duygusunu artırarak hem yoksulluk hem de insani gelişmeye olumlu katkıda bulunur. Yoksulluğu azaltılmasında etkili olacak diğer önemli bir politika da uygulanan makro ve mikro ekonomik politikalardan elde edilen başarıların tüm toplum kesimlerin yaşamlarına yansıtılmasıdır.

Sonuç olarak Türkiye yıllar içerisinde insani gelişmesini arttırmış olmasına rağmen birçok gelişmiş ülkenin gerisinde yer almaktadır. Türkiye’nin çok gelişmiş insani gelişme kategorisinde yer almasını ve çok boyutlu yoksulluk oranının azaltılması için gelir artırıcı iktisadi politikalar ile ortalama ömür ve eğitim kalitesini artıracak sosyal politikaların etkili bir şekilde uygulanması önerilmektedir.

Kaynaklar

- Alkire, S. and Foster, J. (2010), Designing the Inequality-Adjusted Human Development Index (IHDI), *Human Development Research Paper*, 28, Erişim tarihi: 30 Nisan 2013, http://hdr.undp.org/en/reports/global/hdr2010/papers/HDRP_2010_28.pdf
- Demir, S. (2006), Birleşmiş Milletler Kalkınma Programı, İnsani Gelişme Endeksi ve Türkiye Açısında Bir Değerlendirme, DPT. Ankara.
- Günsoy, G. (2005), “İnsani Gelişmenin İller Bazında Farklılaşması: Eskişehir Üzerine Bir İnceleme”, Dumlupınar Üniversitesi, *Sosyal Bilimler Dergisi*, 13, ss.1-15.
- Uygur, S. ve Yıldırım, F. (2011), “Cinsiyete Bağlı İnsani Gelişme Endeks Yaklaşımları: Türkiye Örneği”, *TISK Akademi*, 2011 / I, ss. 31-59
- UNDP, Human Development Report, 2005, *International Cooperation at a crossroads*, Erişim tarihi: 29 Nisan 2013, http://hdr.undp.org/en/media/HDR05_complete.pdf
- UNDP, Human Development Report, 2010, *The Real Wealth of Nations: Pathways to Human Development, 20th Anniversary Edition*, Erişim tarihi: 21 Mayıs 2012, <http://hdr.undp.org/en/reports/global/hdr2010>
- UNDP, Human Development Report 2011, Sustainability and Equity: A Better Future for All 2011, Erişim tarihi, 30 Nisan 2013, http://hdr.undp.org/en/media/HDR_2011_EN_Complete.pdf
- UNDP, Human Development Report 1990, Concept and Measurement of human development, Erişim tarihi: 30 Nisan 2012, <http://hdr.undp.org/en/reports/global/hdr1990/chapters>
- UNDP, Human Development Report 2013, The Rise of the South: Human Progress in a Diverse World, Erişim tarihi: 28 Mayıs 2013
- T.C. Bayındırlık ve İskân Bakanlığı Kentleşme Şûrası, (2009), **Kentsel Yoksulluk, Göç ve Sosyal Politikalar Komisyon Raporu**, Bayındırlık ve İskân Bakanlığı, Ankara
- Aksan, G. (2012) “Yoksulluk ve Yoksulluk Kültürünün Toplumsal Görünümleri”, *Selçuk Üniversitesi Sosyal Bilimler Enstitüsü Dergisi*, 27, ss. 9-19
- Aldemir, Ş. ve Özpınar, Ö. (2004). “İnsani Kalkınma ve İnsani Yoksulluk”, *Eğitim Bilim Toplum*, 2(7), ss. 48-58.