

Tortum Çayı Vadisinde Yer Alan Belediye Örgütlü Yerleşmeler

Saliha KODAY (*)

Kübra ERHAN (**)

Özet: Karadeniz Bölgesinin Doğu Karadeniz Bölümü sınırları içerisinde kalan araştırma sahası, Tortum, Uzundere, Bağbaşı, Serdarlı, Şenyurt ve Pehlivanlı olmak üzere altı belediye örgütlü yerleşmeden oluşmaktadır.

Arızalı bir topografyanın varlığı, sahada yerleşmelerin dağınık bir form göstermesine yol açmıştır. Belediye teşkilatının bulunması, bu gibi sahalara hizmetin götürülmesi bakımından büyük önem arz etmektedir.

Anahtar Kelimeler: Tortum, vadi, yerleşme

Organized Municipal Settlements in the Tortum Stream Valley

Abstract: Comprising the research area of this study Tortum, Uzundere, Bağbaşı, Serdarlı, Şenyurt and Pehlivanlı are organized municipal settlements located within the borders of the eastern part of the Blacksea region.

The irregular topography in this area is the reason for widely scattered neighborhoods. Thus, the existence of the municipal organization is vital to provide service to this area.

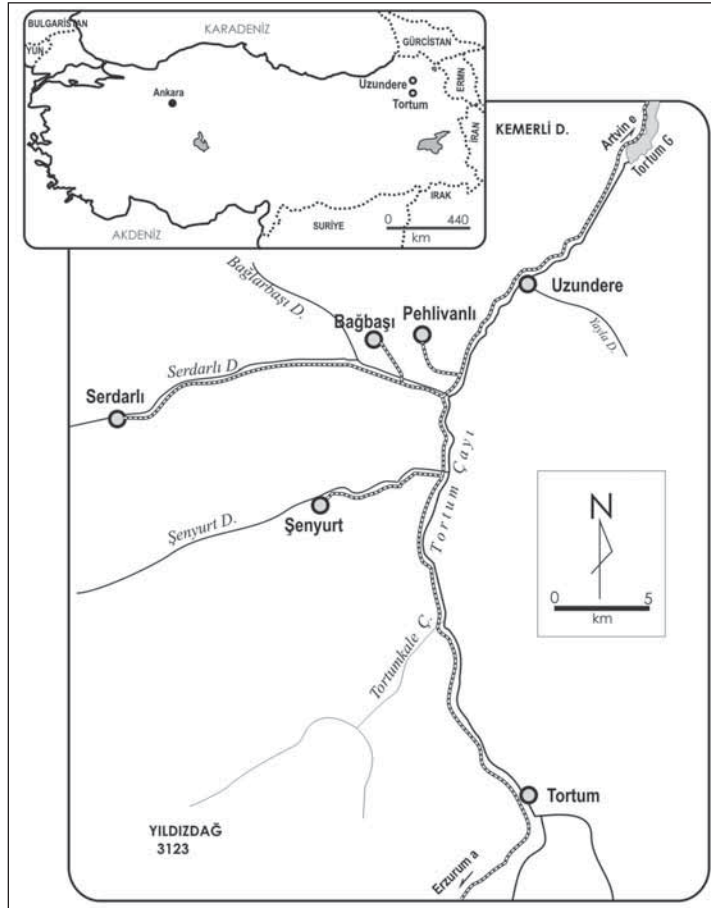
Key Words: Tortum, Valley, settlement

*) Prof. Dr., Atatürk Üniversitesi Edebiyat Fakültesi, Coğrafya Bölümü.
(e-posta: skoday@atauni.edu.tr)

***) Arş. Gör., Atatürk Üniversitesi Sosyal Bilimler Enstitüsü, Coğrafya Bölümü.
(e-posta: kueren@atauni.edu.tr)

I. Giriş

Araştırma sahası idari bakımdan Erzurum İline bağlı olup Karadeniz Bölgesinin Doğu Karadeniz Bölümü sınırları içerisinde kalmaktadır (Harita 1). Saha batıdan İspir, kuzeyden Yusufeli, kuzeydoğudan Oltu, doğudan Narman, güneydoğudan Pasinler, güneyden Erzurum'un merkez ilçelerinden Yakutiye İlçesi ile çevrilidir. Havzayı, batıdan Mescit Dağları (3239 m), doğudan Akdağlar (3047 m), güneybatıdan Dumlu Dağları (3200 m) ve güneydoğudan Kargapazarı Dağları (3228 m) sınırlandırmıştır (Yılmaz, 1991:3). Araştırma sahasında belediye örgütüne sahip altı yerleşme bulunmaktadır. Bunlar; idari taksimatta ilçe merkezliği görevini üstlenmiş olan Tortum ve Uzundere belediye örgütülü kasaba yerleşmeleri ile Tortum İlçesine bağlı olan Bağbaşı, Serdarlı, Şenyurt ve Pehlivanlı belediye örgütülü köy yerleşmeleridir.



Harita 1. Araştırma sahasının konum haritası.

II. Fiziki Coğrafya Özellikleri ve Saha ile İlişkisi

Araştırma sahası Çoruh Irmağının kollarından biri olan Tortum Çayı vadisinde yer almaktadır. Sahada volkanik ara katkılı bir fliş serisi şeklinde gelişen Üst Kretase formasyonları geniş yayılış alanı göstermektedir. Genellikle bazik ve nötr karakterde lav, tüf ve aglomeralardan meydana gelen volkanik kayalar da sahanın jeolojisinde önemli bir yere sahiptir. Kuaternere ait alüvyonlar dağ eteği ve vadi tabanlarında gelişmişlerdir (Yılmaz, 1987:5-6).

Oldukça arızalı bir topoğrafyaya sahip olan sahada dağlar ve bunlar arasına yerleşmiş dar ve derin akarsu vadileri mevcut jeomorfolojik görünümü oluşturur. Yörede arazinin eğimli ve bitki örtüsünün büyük ölçüde tahrip edilmiş olması zaman zaman sel felaketlerine neden olmaktadır.

Tortum Çayı Havzasındaki vadiler Mezozoik sonu Tersiyer başından beri süregelen akarsu aşındırması sonucu meydana gelmişlerdir. Bunların en önemlisini oluşturan Tortum Çayı vadisi, Dumlu Dağlarının kuzey yamaçlarından kaynaklarını alan S-N yönünde uzanan, konsektant karakterli bir vadidir. Bu vadiye batı ve doğudan birleşen kolları ise subsektant vadi niteliği göstermektedir ve genellikle V profilli genç vadilerdir (Yılmaz, 1991:10). Sahada bulunan yerleşmeler bu akarsu vadisi boyunca gelişmiş olan vadi tabanlarındaki dar düzlüklerde yer almıştır.

Araştırma sahası idari bakımdan bağlı olduğu il merkezinin Doğu Anadolu Bölgesinde bulunmasına karşılık, coğrafi anlamda Karadeniz Bölgesinin Doğu Karadeniz Bölümünde yer almaktadır. Sahada Karadeniz iklimi etkilerinin görülmesinin yanı sıra Doğu Anadolu'nun karasal etkileri de hissedilmektedir. Bu nedenle her iki bölge arasında bir geçiş özelliği göstermektedir.

Tortum Çayı vadisi çevresinde, vadi kenarları ve tabanlarında çalı, vadi yamaçlarında ise meşe, ardıç ve sarıçamların oluşturduğu kuru ormanlar yer almaktadır. Çeşitli müdahaleler sonucu ormanların tahrip edildiği yerlerde antropojen step gelişmiştir. Vadi boyunca kavak ve söğüt ağaçlarının geliştiği görülür.

Araştırma sahasında iyi gelişmiş bir akarsu şebekesi mevcut olup, başlıca akarsu ağını Tortum Çayı ve kolları oluşturmaktadır. Kaynağını Dumlu Dağının kuzey yamacından alan Tortum Çayı derin bir vadi içinde kuzeye doğru akışını sürdürür. Tortum çayının en önemli kollarını başta Tortumkale Çayı olmak üzere Pehlivanlı, Bağlar ve Şenyurt Dereleri oluşturmaktadır. Gür bir akışa sahip olan Pehlivanlı Deresinin taşıdığı alüvyonlar Tortum Çayına yaklaştığı yerde nispeten geniş bir vadi tabanı düzlüğü oluşturmuştur. Tarım alanlarının ve yerleşmelerin tamamına yakını da bu vadi tabanı düzlüklerinde yer almaktadır. Tortum Çayı sularını Çoruh vadisine göndermektedir (Fotoğraf 1). Batıdan ve doğudan katılan kollarıyla bir ağaç görünümünü andıran Dantritik akarsu ağı gelişmiştir.

Sahada kahverengi topraklar, kahverengi orman toprağı ve kestane renkli topraklar yayılış göstermektedir. Vadiler boyunca akarsuların taşımış olduğu alüvyal malzemenin birikmesi sonucunda alüvyal topraklar gelişmiştir. Yamaçlardan gelen dere kenarlarında

kolüvyal topraklar bulunur. Eğimin fazla olduğu yerlerde şiddetli aşınma sonucu anakaya açığa çıkmıştır.



Fotoğraf 1: Tortum Çayı'ndan bir görünüm

III. Beşeri Coğrafya Özellikleri ve Saha İle İlişkisi

3.1. Nüfus

Ekonomik büyümenin temel unsurları beş madde halinde sıralanır. Bunlar sermaye birikimi, doğal kaynaklar, nüfus, teknoloji ve örgütlenme şeklinde ifade edilir. Nüfusun miktarı, yapısı, eğitim durumu, sosyal ve ekonomik nitelikleri, ekonomik kalkınmanın göz ardı edilemeyecek olan temel unsurları arasında yer alır. Nüfusu incelemeyen sosyal ve ekonomik sorunlara isabetli teşhis, kaynak ve çözüm yolları bulmak mümkün değildir (Tandoğan, 1998:2).

Daha önce belirttiğimiz gibi araştırma sahası; Tortum ve Uzundere ilçe belediyeleri ile Bağbaşı, Serdarlı, Pehlivanlı ve Şenyurt belde belediyelerinden oluşmaktadır. Araştırma sahasındaki belediye örgütlü yerleşmelerde toplam 18413 nüfus yaşamaktadır. Bu belediye örgütlü yerleşmelerden Tortum İlçe Belediyesinin nüfusu (2008 ADNS göre) 4449 kişidir. Uzundere İlçe Belediyesi nüfusu ise 3716'dır. Tortum ilçesinin belde belediyelerinden olan Bağbaşı Belde Belediyesi 2504, Serdarlı 2646, Şenyurt 2866, Pehlivanlı ise 2232 nüfusa sahiptir.

3.2. Yerleşme

Tortum Çayı vadisindeki belediye örgütlü yerleşmeler genellikle vadi tabanlarındaki düzlükler ve vadilerin tabanlarına yakın olan yamaçlarda kurulmuşlardır. Yerleşmeler çoğunlukla; dağın mahallelerde toplu dokulu yerleşmeler şeklindedir.

Tortum çayı vadisi boyunca altı belediye örgütlü yerleşme bulunmaktadır. Bu yerleşmelerden Tortum çayı vadisi üzerinde Tortum ve Uzundere ilçe belediyeleri yer almaktadır. Şenyurt Beldesi, Tortum Çayına batıdan katılan Şenyurt Deresinin Tortum Çayına birleştiği yerden başlayarak Şenyurt Deresine doğru gelişme göstermiştir. Pehlivanlı vadisinde Pehlivanlı Beldesi, Serdarlı Deresi vadisinde ise Bağbaşı ve Serdarlı Belde Belediyeleri bulunmaktadır.

IV. Belediye Örgütlü Yerleşmeler

Sürekli yerleşmelerde (şehir, kasaba, köy yerleşmeleri) alt ve üst yapıyla ilgili bütün hizmetlerin yerine getirilmesi, bu hizmetlerin düzenli bir biçimde yürütülmesi ve denetlenmesiyle görevli olan yöneticileri halk tarafından seçilmiş, tüzel kişiliği bulunan yerel yönetim organlarına **“belediye”** denilmektedir. Belediye örgütlerinin başlıca üç organı bulunmaktadır. Bunlar; Belediye Meclisi, Belediye Başkanı ve Belediye Encümeni'dir. Bu organların oluşumları, görev ve yetkileri yasa ile belirlenmiştir. İşte, bünyesinde belediye örgütü bulunan sürekli yerleşmelere **“belediye örgütlü yerleşme”** denilmektedir. Ülkemizdeki belediye örgütlü yerleşmeleri coğrafi ve idari fonksiyonlarına göre iki grup altında toplamak mümkündür (Özçağlar, 1997:14-15). Araştırma sahasındaki yerleşmeler coğrafi fonksiyonlarına göre, Belediye örgütlü köy yerleşmeleri ve Belediye örgütlü kasaba yerleşmeleri şeklinde sınıflandırılabilir. Bu sınıflandırma içinde Belediye örgütlü köy yerleşmelerini, Tortum İlçesine bağlı olan Bağbaşı, Serdarlı, Şenyurt ve Pehlivanlı Belde belediyeleri oluştururken, Belediye örgütlü kasaba yerleşmelerini ise idari bakımdan ilçe merkezliği görevini üstlenmiş olan Tortum ve Uzundere ilçe belediyeleri oluşturmaktadır. Uzun bir vadi boyunca birbirinden uzak mahallelerde toplu dokulu yerleşmelerin geliştiği araştırma sahasında halka hizmet götürülebilmesi için belediye teşkilatının kurulması zorunlu olmuştur. Coğrafi yapı mahallelerin dağınık fakat mahalle içinde küme evler şeklinde yerleşmelerin gelişmesine yol açmıştır. Özellikle beldelerde cadde ve sokak isimleri verilirken küme evler tabirinin kullanıldığı dikkat çekmektedir. Vadi tabanlarının genişlediği ve akarsu yamaçlarının yerleşmeye imkan verdiği alanlarda yerleşmeler kurulmuş ve topografyanın imkan verdiği ölçüde gelişme göstermişlerdir. Yerleşmelerin nüfuslarının az olmasına karşın, dağınık mahalleler halinde bulunması nedeni ile hizmet götürülmesi açısından belediye teşkilatının varlığı burada büyük önem arz etmektedir.

4.1. Belediye Örgütlü Köy Yerleşmeleri

Kasabalaşma gayreti içinde çırpınan, fakat bir türlü kasabalaşmamış nüfusu 5000'den (24 Aralık 2004, 5272 sayılı belediye kanunu) az olan belediye örgütü bulunan köy yerleşmeleridir. Köy idari alanları içerisindeki sürekli kalınan yerleşmelerde, gelişmeye yönelik çalışmaların başlatılması için, siyasi yönlendirme veya özentiye bağlı olarak belediye örgütleri kurulmaktadır. Yine birçok küçük köy, imece ve salmadan kurtulmak ve devlet bütçesinden belediyeler için ayrılan gelirlerden yararlanmak için belediye örgütü kurulması yoluna gitmektedir (Özçağlar, 1997:16). Bu tip yerleşmelerde belediye örgütü kurulmuş olsa da fonksiyonları itibarıyla köy yerleşmelerini anımsatmaktadırlar. Araştır-

ma sahasında yer alan belde belediyeleri bu sınıflandırma içerisinde yer almaktadır. Belediyelerin vermiş olduğu hizmetler oldukça sınırlı olup bazısında henüz beldeye beklenen hizmetler yeterince verilmemişken, bazısında ise alt yapı, asfalt gibi hizmetler yarım kalmıştır. Tortum Çayı vadisinde yer alan Belediye örgütlü köy yerleşmeleri şunlardır:

4.1.1. Bağbaşı Beldesi

İdari bakımdan Tortum İlçesine bağlı Bağbaşı Beldesi, Tortum Çayının kollarından birini oluşturan Bağbaşı Deresinin içinden geçtiği vadiye kurulmuş, birkaç mahallesi ile Serdarlı vadisine de taşmış olan ve vadi boyunca kabaca kuzeybatı-güneydoğu yönünde uzanmış gösteren bir yerleşmedir. Beldenin yüzölçümü 65,68 km² olup, ilçe merkezine uzaklığı 35 km dir.

Bağbaşı adından da anlaşılacağı gibi adını, vadi tabanı boyunca yer alan bağ bahçe alanlarından almıştır. Gerçektende bu vadi boyunca elma, armut, ceviz, vişne, dut ve kiraz ağaçlarının oluşturduğu bahçeleri görmek mümkündür. Zaten beldeyi oluşturan mahalleler de bu bahçelerle iç içedir. Bugün Meryem Ana (Haho) Manastırının varlığı da burasının çok eski bir yerleşme olduğu hakkında fikir vermesi açısından önemlidir. Bu tarihi eser; Bağdat Kralı III. Davit tarafından 976-1001 yılları arasında yapılmıştır. Bu kilise günümüzde cami olarak kullanılmaktadır. Kilisenin camiye dönüştürülmesi tarihi bir yapının tahribata uğramasını engellemiştir. Ayrıca bu eserden 300 yıl önce yapılmış olan başka bir manastıra ait kalıntılar da mevcuttur (<http://www.bagbasi.bel.tr>.(Erişim Tarihi: 08.07.2009).

Bağbaşı beldesinde belediye teşkilatı 1974 yılında 1581 sayılı belediye yasası ile kurulmuştur. Bağbaşı uzun bir vadi içerisinde dağınık kurulmuş yerleşim birimlerinden ibaret olup, sahada dağınık mahalleler ve mahalle içerisinde toplu dokulu yerleşmeler gelişmiştir. Vadi boyunca geniş bir sahaya yayılmış olan beldenin beş mahallesi bulunmaktadır. Bu mahallelerin isimleri, Cami Mahallesi, Menderes Mahallesi, Sağlık Mahallesi, Sütülpınar Mahallesi, Taşmescit Mahalleleri olup, toplam nüfusu 2504'tür. Nüfusun en yoğun olduğu mahalle Taşmescit (674 kişi), en az olduğu mahalle ise Sağlık (332 kişi) Mahallesi'dir (Tablo 1). Belediye teşkilatı, tüm yerleşmenin hemen hemen ortasında bulunan Taşmescit mahallesinde 2 katlı bir binada hizmet vermektedir. Kamu kurum ve kuruluşlarından belediye binası dışında TEDAŞ'IN ve şu anda özelleştirilmiş olan Türk Telekom'un binaları bulunmaktadır. En aşağı mahalle ile en yukarı mahalle arasındaki mesafe 17 km dir. Bu uzaklık ve engebeli arazi yerleşmede belediye teşkilatının zorunluluğunu ortaya koymaktadır.

Beldeye ilk girişte asfalt yolların, çöp konteynırların, mahalle ve sokak isim levhalarının varlığı dikkat çekmektedir. Mahalleler arası mesafe fazla olduğundan ulaşımı sağlamak için belediyenin toplu taşıma hizmeti zorunlu hale gelmiştir. Mahalleler arası sabah, öğle ve akşam olmak üzere günde 3 sefer düzenlenmektedir. Belediyenin çalışır durumda 4 adet belediye otobüsü bulunmaktadır (Fotoğraf 2). Tortum ilçe merkezine 2 şahıslara ait özel ve 1 belediye otobüsüyle sefer düzenlenirken, Erzurum merkeze yine belediyeye

ve şahıslara ait özel olmak üzere otobüs ve minibüslerle taşıma yapılmaktadır. Beldenin diğer beldeler ve il ve ilçe merkezleriyle ulaşımı kolaylıkla sağlanmaktadır. Yine belediyeye araç parkında, 1 otomobil, 4 otobüs, 2 kamyon, 1 kamyonet, 1 ambulans, 1 vidanjör, 1 itfaiye, 1 kepçe, 2 traktör, 1 cenaze aracı ve 1 arozöz bulunmaktadır. Alt yapı hizmeti tüm mahallelerde % 90 oranında tamamlanmıştır. Geri kalanının ise (%10) yıl içerisinde tamamlanması planlanılmaktadır. 41 km içme suyu ağına sahip olan belde içme suyu problemi bulunmamaktadır. Çöpler belediye tarafından 1 gün arayla toplanmaktadır.

Tablo 1: Belde Belediyeleri, Mahalleleri ve Nüfusları (2008 ADNS)

Belde Belediyeleri	Mahalleleri	Nüfusları (2008 ADNS)
Bağbaşı Beldesi	1 Camii M.	372
	2 Menderes M	574
	3 Sağlar M.	332
	4 Sütlüpınar M.	552
	5 Taşmescit M.	674
	Toplam :	2504
Serdarlı Beldesi	1 A. Katıklı M.	780
	2 Evrenpaşa M.	651
	3 Fevzipaşa M.	617
	4 Kemalpaşa M.	598
	Toplam:	2646
Şenyurt Beldesi	1 Cihanlı M.	645
	2 Cumhuriyet M.	502
	3 Derekapı M.	339
	4 Fatih M.	161
	5 Hacılar M.	347
	6 Şeyhefendi M.	545
	7 Yavuz M.	327
	Toplam:	2866
Pehlivanlı Beldesi	1 Camii M.	530
	2 Derekapı M.	618
	3 Mollanebi M.	519
	4 Şeyhefendi M.	565
	(2009 ADNS) Toplam:	2232

Kaynak: Erzurum Valiliği, Mahalli İdareler Müdürlüğü.



Fotoğraf 2: Bağbaşı Belediyesi araç parkından bir görünüm

Belde de bir ilköğretim okulu, çok programlı lise ve bir sağlık ocağı bulunmaktadır. Çok programlı lise Serdarlı ve Pehlivanlı Beldelerinden gelen öğrencilere de hizmet vermektedir. Serdarlı Beldesine ayrılan yol üzerinde yer alan sağlık ocağı ise 1 doktor ve 1 hemşiresi ile öğleye kadar Bağbaşı Beldesinde, öğleden sonra Pehlivanlı Beldesinde hizmet vermektedir (Fotoğraf 3). Serdarlı Beldesi de sağlık ocağının etki sahası içerisinde yer almaktadır.



Fotoğraf 3: Bağbaşı Sağlık Ocağı

Beldenin ekonomik faaliyeti tarım ve hayvancılığa dayanmaktadır. Faal olarak çalışan (15-65 yaş arası) nüfusun (922 kişi) yaklaşık % 83.8'i (773 kişi) tarım sektöründe, % 16.2'si (149 kişi) ise hizmet sektöründe çalışmaktadır. Ticarethaneler daha çok Menderes Mahallesinde, Şehit Murat Terzi caddesi ve Taşmescit Mahallesinde, Yunus Emre caddesi boyunca yoğunluk gösterir. Araştırma sahası daha çok eğimin ve engebenin fazla olduğu bir araziye sahip olduğu için tarım yapılan arazi oldukça sınırlıdır. Yöre halkı dar vadinin sunmuş olduğu nisbeten düz ve geniş alanlarda hem meskenlerini kurmuş hem de tarımsal faaliyetlerini çoğunlukla (bahçe tarımı) evlerinin de içinde yer aldığı bu sahalarda sürdürmektedirler. Meskenler çoğunlukla iki veya üç katlıdır. Çok katlı olmasının en önemli nedenlerinden biride arazinin kıt ve arsanın değerli olmasıdır. Ayrıca beldede bir alabalık üretim tesisi ve küçük bir lokantası bulunmaktadır.

4.1.2. Serdarlı Beldesi

İdari bakımdan Tortum ilçesine bağlı ve ilçe merkezine yaklaşık 50 km uzaklıkta yer alan Serdarlı Beldesi Mescit Dağlarının önünde ve kaynağını bu dağlardan alan eski adıyla Ödük ve şimdiki adıyla Serdarlı Deresi vadisinde kurulmuş bir yerleşmedir (Fotoğraf 4). Beldenin yüzölçümü 210 km² olup Erzurum il merkezine olan uzaklığı yaklaşık 100 km dir.

Yerleşmede Aşağı Katıklı Mahallesinde bir kale kalıntısının mevcudiyeti buranın eski bir yerleşim yeri olduğunu göstermektedir.

Eski adıyla Yukarı Katıklı Köyü olan Serdarlı Beldesinde belediye teşkilatı İçişleri Bakanlığı onayında 1580 sayılı Kanunun 7469 sayılı Kanunla değişik 7. Maddesi gereğince 1988 yılında kurulup 1990 yılında faaliyete geçmiştir. Belediye Kemalpaşa mahallesinde 2 katlı bir binada hizmet vermektedir.



Fotoğraf 4: Serdarlı Beldesi'nden bir görünüm.

Yerleşmenin dağlık arazide dar bir vadide kurulması mahallelerin birbirinden uzak dolayısıyla dağınık olmasına yol açmıştır. Mahalleler dağınık bir form gösterse de mahalle içerisindeki meskenler toplu dokulu yerleşme özelliği göstermektedir. Bu özellik diğer tüm beldelerde olduğu gibi burada da küme evler (Kemalpaşa Mahallesi Oluklu Kümeevleri ve Köy mahallesi Kümeevleri gibi.) şeklinde ifade edilmektedir. Belediyenin toplam 4 mahallesi bulunmaktadır. Bunlar Kemalpaşa Mahallesi, Fevzipaşa Mahallesi, Evrenpaşa Mahallesi ve Aşağı Katıklı Mahalleleridir. Aşağı Katıklı Köyü 5216 sayılı belediye kanununun 8. Maddesi gereği mahalle olarak bağlanmıştır. En kalabalık mahallesi olan (780 kişi) Aşağı katıklı mahallesinin kendi içinde 3 ayrı mahalleye ayrılmasıyla ilgili belediye çalışmaları başlatılmıştır. Beldenin toplam nüfusu 2646'dır. (Tablo 1). Burada da mahalleler arası mesafe (en aşağıdaki ve en yukarıdaki mahalleler olan, Aşağı Katıklı Mahallesi, Kemalpaşa Mahallesi) 17 kilometreyi bulmaktadır. Bu kadar birbirinden uzak mesafede bulunan mahallelere belediye örgütünün kurulmuş olması hizmet götürülmesi bakımından büyük avantaj sağlamıştır. Ancak yerleşmede henüz alt yapı olarak yeterli hizmet verilememiştir. Yol açma, sulama (kanal sistemi), çöp toplama, geçiş köprüleri oluşturma belediyenin hizmetleri arasındadır. Beldeye giden yolun sadece 22 kilometresi Karayolları tarafından asfaltla kaplanmıştır. Ancak belde sınırları içerisinde hiç asfalt yolun bulunmaması alt yapı hizmetlerinin eksikliğini bariz olarak ortaya koymaktadır. Mahalleler arası ulaşım şahıslara ait özel minibüslerle sağlanmaktadır. Belediyenin toplu taşıma anlamında henüz bir hizmeti bulunmamaktadır Beldenin Tortum ilçesi ve Erzurum il merkeziyle bağlantısı şahıslara ait minibüslerle sağlanmaktadır. Belediye araç parkında; 1 otomobil, 1 otobüs, 1 minibüs, 1 kamyon, 1 traktör, 1 adet kazıyıcı yükleyici ve 1 itfaiye aracı bulunmaktadır.

Belde de ekonomik faaliyetler tarım ve hayvancılığa dayanmaktadır. Faal olarak çalışan nüfusun (1494 kişi) yaklaşık % 97,8'i (1462 kişi) tarım sektöründe, % 2,2'si (32 kişi) ise hizmet sektöründe çalışmaktadır. Ticarethaneler Kemalpaşa Mahallesi, Menderes caddesi boyunca yoğunluk göstermektedir. Belediye Teşkilatı mahallelerin merkezi kısmında bulunan Kemalpaşa Mahallesi 2 katlı bir binada hizmet vermektedir. Yine arazinin kıtlığı nedeniyle meskenler çoğunlukla iki veya üç katlı olarak inşa edilmiştir. Beldede sağlık ocağı ve okul bulunmadığından belde sağlık ve eğitim hizmetlerini Bağbaşı Beldesinden almaktadır. Diğer bütün beldelerde olduğu gibi Serdarlının da en önemli sorunlarından birisini sel felaketi ve taşkınlar oluşturmaktadır.

4.1.3. Şenyurt Beldesi

İdari anlamda Tortum İlçesine bağlı olan Şenyurt Beldesi, Tortum Çayı vadisinden başlayarak Şenyurt Deresi vadisi boyunca kurulmuş bir yerleşmedir. Vadi boyunca kabaca doğu-batı doğrultusunda uzanış gösteren yerleşmenin yüzölçümü yaklaşık 9 km² civarındadır. Beldenin Tortum İlçe merkezine olan uzaklığı 30 km, il merkezine ise 80 km dir.

Eski isimleri Kisha ve Uncular olan beldede mevcut kalıntılar beldenin eski bir yerleşim yeri olduğunu göstermektedir. Belde de, belediye teşkilatı 1977 yılında kurulmuştur.

5 mahallesi merkezde 2'si köylerde olmak üzere toplam 7 mahallesi bulunmaktadır. Bunlar; Derekapı Mahallesi, Fatih Mahallesi, Hacılar M., Cumhuriyet Mahallesi, Yavuz Mahallesi, Şeyhefendi Mahallesi, ve Cihanlı Mahalleleridir. 5216 sayılı belediye kanununun 8. Maddesi gereği Cihanlı ve Derekapı köyleri mahalle olarak belediye sınırlarına dâhil edilmiştir. Beldenin toplam nüfusu 2866'dır (Tablo 1) . Nüfusun en yoğun olduğu mahalle Cihanlı (645 kişi), en az olduğu mahalle ise Fatih (161 kişi) Mahallesidir. Belediye teşkilatı beldenin ortasında bulunan Cumhuriyet Mahallesinde 2 katlı bir binada hizmet vermektedir. Yerleşme bir vadi boyunca çok dağınık olmayan mahallelerde toplu dokulu bir form göstermektedir. Mahalleler genelde birbirine yakındır. En aşağıdaki (Derekapı Mahallesi) ve en yukarıdaki (Cihanlı Mahallesi) mahalleler arası mesafe 13 km'dir. Mahalleler arası ulaşım şahıslara ait özel minibüslerle sağlanmaktadır. Belediyenin toplu taşıma anlamında henüz bir hizmeti bulunmamaktadır. Erzurum ile belde arasındaki ulaşım şahıslara ait özel 12 minibüsle sağlanmaktadır. Tüm mahallelerde kanalizasyon ve içme suyu şebekesi mevcuttur. Fakat kanalizasyon şebekesi eski olup arıtma sisteminin kurulması gerekmektedir. Diğer belde belediyelerinde rastlanılmayan kaldırımların mevcudiyeti belediyenin önemli hizmetlerden birisi olarak dikkat çekmektedir (Fotoğraf 5). Özellikle işlek caddeler asfalt olup sokak araları henüz asfaltla kaplanmamıştır. Diğer beldelere nazaran meskenler daha modern ve genellikle 3-4 katlı olarak inşa edilmiştir. Çöpler belediye tarafından toplanmaktadır.



Fotoğraf 5: Şenyurt Beldesinden bir görünüm

Beldede Cumhuriyet Mahallesi'nde bir ilköğretim okulu bir de lise vardır. Diğer mahallelerde 5'inci sınıfa kadar okutulan ilköğretim öğrencileri taşınmalı eğitimle buradaki ilköğretim okuluna devam etmektedirler. Aile hekimliği sistemine geçmiş bir sağlık ocağı bulunmaktadır.

Belde halkının geçimi tarım ve hayvancılığa dayanmaktadır. Faal olarak çalışan nüfusun (1989 kişi) yaklaşık % 95'i (1892 kişi) tarım sektöründe, % 5'i ise (97 kişi) hizmet sektöründe çalışmaktadır. Diğer beldelerde olduğu gibi burada da bağ bahçe tarımı büyük önem taşımaktadır. Meskenler ile bağ-bahçe alanları iç içe yer almaktadır.

4.1.4. Pehlivanlı

Pehlivanlı Beldesi idari bakımdan Tortum İlçesi'ne bağlı, ilçe merkezinin kuzeyinde, Bağbaşı ve Serdarlıdan gelen dere ile Pehlivanlı deresinin birleştiği yerden başlayıp kendi adını taşıyan dere boyunca gelişme göstermiştir. Yüzölçümü 51.393 km² olup, Tortum ilçe merkezine olan uzaklığı 22 km, il merkezine ise 74 km dir.

İlk ismi Vihik olan köyün adı, köydeki güreş merakı ve pehlivanlara karşı duyulan aşırı ilgi dolayısıyla Pehlivanlı olarak değiştirilmiştir (<http://www.pehlivanlikoyu.com>) (Erişim Tarihi: 08.07.2009). Yerleşmenin girişinde bulunan tarihi köprü, köyün kuzeyinde bulunan gözetleme kulesi ve belde yakınındaki kale buranın eski bir yerleşim yeri olduğunu göstermektedir. Yerleşme, gür bir akışa sahip olan Pehlivanlı Deresinin getirmiş olduğu alüvyonların, Tortum Çayına birleştiği yerde oluşturduğu nisbeten geniş düzlükte kurulmuştur. Vadinin genişlediği yerlerde meskenler yoğunlaşmakta ve mahalleler oluşmaktadır. Vadinin daraldığı yerler yerleşmenin kesintiye uğramasına neden olmaktadır.

Belediye teşkilatı 1989 yılında kurulmuş olup 4 mahallesi bulunmaktadır. Bunlar; Şeyh efendi Mahallesi, Cami Mahallesi, Mollanebi Mahallesi, ve Derekapı Mahallesi'dir. Beldenin toplam nüfusu 2232'dir (Tablo 1). Nüfusun en kalabalık olduğu mahalle Derekapı Mahallesi iken (618 kişi), en az olduğu mahalle 519 kişi ile Mollanebi Mahallesi'dir. Belediye teşkilatı yerleşmenin hemen hemen ortasında bulunan Mollanebi Mahallesi Osmanlı Caddesi üzerinde 3 katlı bir binada hizmet vermektedir (Fotoğraf 6). En aşağıdaki ve en yukarıdaki mahalleler arası mesafe 14 km'dir. Mahalleler arası ulaşım ise belediyeye ait bir otobüsle sabah ve akşam olmak üzere günde iki kez yapılmaktadır (Fotoğraf 7). Kanalizasyon şebekesi Derekapı mahallesinin bir kısmı hariç (% 30) diğer tüm mahallelerde mevcut durumdadır. Cadde isimlerini gösteren tabelaların varlığı belediye hizmetlerinden birini oluşturmaktadır. Caddeler asfaltla kaplıdır. Yerleşmenin önemli bir sorunu olan sel felaketini önlemek amacıyla belediye tarafından Pehlivanlı Deresinde istinat duvarı ve bent yapılmıştır. Belediye araç parkında; 1 otomobil, 2 otobüs, 2 kamyon, 1 kamyonet, 2 traktör, 1 arozöz, 1 kepçe bulunmaktadır.

Belde de bir ilköğretim okulu, bir sağlık ocağı mevcuttur. Öğrenciler lise eğitimi için, Bağbaşı Beldesinde bulunan çok programlı liseden yararlanmaktadır. Sağlık ocağı öğleden sonra Bağbaşı Beldesinden gelen 1 doktor ve 1 hemşiresi ile hizmet vermektedir.



Fotoęraf 6: Pehlivanlı Beldesi, Belediye Binası



Fotoęraf 7: Mahalleler arası ulařımı saęlayan belediye otobs

Halk Eęitiminde hemen hemen her sene halı kursu aılmaktadır. Yerleřmenin en önemli özellięi belde sakinlerinin spora özellikle voleybola olan dřknlędr. yle ki kahvehanelerde boř vakit geirme yerine, gen-yařlı belde sakinleri voleybol oynayarak vakit geirmektedirler. Belediye bařkanının nderlięinde Pehlivanlı Spor Kulb kurulmuřtur. Kulbn takımı 2008 yılında Erzurum blgesinde birincilik elde etmiřtir. Belde de bir kapalı spor salonunun kurulması buradaki sportif faaliyetlerin daha iyi ortamlarda yapılmasını saęlayacaktır.

Beldenin ekonomik faaliyeti, tarım ve hayvancılığa dayanmaktadır. Büyük baş hayvancılık özellikle sığır yetiştiriciliği yaygındır. Bunun yanında bağ-bahçe tarımı da beldenin en önemli ekonomik faaliyetini oluşturmaktadır. Özellikle dut ve bundan elde edilen pekmez, ticari bir önem taşımaktadır. Hatta bu anlamda Avrupa Birliği Projesi dahilinde bir girişimci pekmez imalathanesi kurmuştur ve bu pekmezi il dışına pazarlamaktadır. Aynı zamanda sahanın uygun iklimi dolayısıyla arıcılık faaliyeti yeni bir sektör olma yolundadır. Sadece arıcılıkla geçinen yaklaşık 15 aile mevcuttur. Faal olarak çalışan nüfusun (679 kişi) yaklaşık % 81,1'i tarım (551 kişi) sektöründe, % 18,9 'u hizmet (128 kişi) sektöründe çalışmaktadır.

4.2. Belediye Örgütlü Kasaba Yerleşmeleri

Köy ile şehir arasında geçiş özelliği gösteren, fonksiyonları itibariyle köye nazaran daha fazla gelişmiş fakat henüz şehir özelliği kazanamamış yerleşmeler kasaba yerleşmelerini oluşturmaktadır. Ülkemizde kasabaların çoğunluğunda belediye örgütü bulunmaktadır. Günümüz kriterlerine göre; nüfusu 30 000'den az olan veya 30 000'den fazla nüfusa sahip olduğu halde tam olarak şehirsiz özellik kazanamamış belediye örgütlü yerleşmelere *belediye örgütlü kasaba yerleşmesi* denilmektedir (Özçağlar, 1997:16).

Tablo 2: İlçe Belediyeleri, Mahalleleri ve Nüfusları (2008 ADNS).

İlçe Belediyeleri	Mahalleleri	Nüfusları (2008 ADNS)
Tortum İlçe Belediyesi	1 Alparslan M.	1095
	2 Bahçeli M.	134
	3 Çamlıca M.	461
	4 Fatih M.	805
	5 Halitpaşa M	838
	6 Kaledibi M.	456
	7 Konak M.	178
	8 Söğütü M.	162
	9 Yeşildere M.	320
	Toplam:	4449
Uzundere İlçe Belediyesi	1 Cömertler M.	256
	2 Çaybaşı M.	112
	3 Erikli M.	448
	4 Merkez M.	1537
	5 Muratefendi M.	383
	6 Seyitefendi M.	264
	7 Uzundere M.	363
	8 Yayla M.	350
	Toplam:	3716

Kaynak: Erzurum Valiliği, Mahalli İdareler Müdürlüğü.

Araştırma sahasında idari fonksiyonlarına göre ilçe merkezliği görevi üstlenmiş, coğrafi fonksiyonları itibariyle kasaba özelliği gösteren Tortum ve Uzundere olmak üzere iki belediye örgütlü yerleşme bulunmaktadır (Tablo 2).

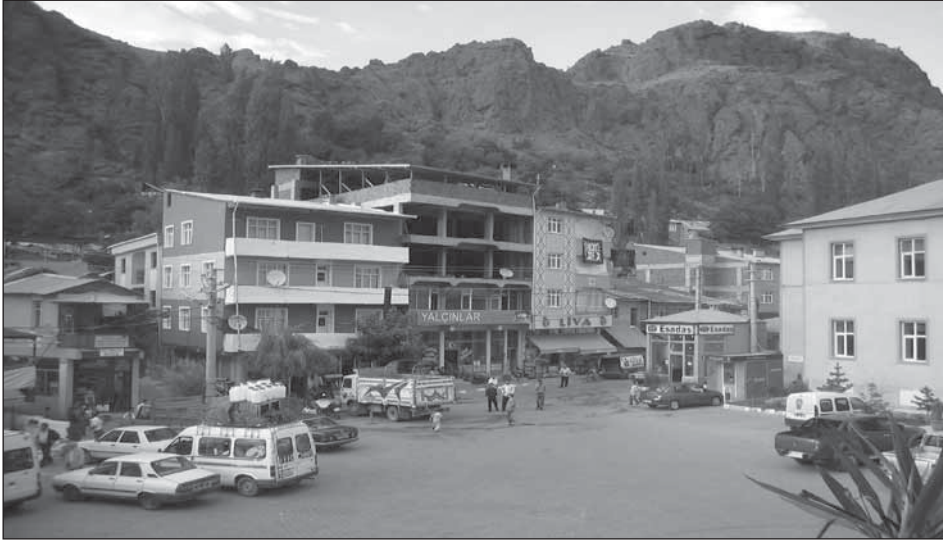
4.2.1. Tortum

Kasaba, Tortum Çayı vadisinde kurulmuş olup, idari bakımdan Erzurum İline bağlı ve ilçe merkezliği görevini üstlenmiş bir yerleşmedir. Yüzölçümü 22 km² olup, il merkezine 52 km mesafededir.

Tortum ismi kaynaklarda, Tortomi, T'orto'm, Tortoman, Tartum, Torcon benzer ama farklı yazılışlarda göze çarpmaktadır. Kelimenin kökü Tor'dur. Bu da Meşkler ile birlikte Gürcü kaynakların da zikredilen Tor kabilesinden, onların yerleştikleri bölge ve kasaba / kale adı olarak günümüze kadar varlığını sürdürebilmiştir (İnbaşı, 2008:21). Tori, Tiflis bölgesinde Qori Kazası'nda bir kentin adıdır. Türkçe'de Tör, yüksek dağ örüşü, derenin yukarı başındaki otlak yeri sözünden ve Gürcüce kelimenin sonuna ilave edilmiş "ı" halinden ibarettir. Kuzey Kafkasya Ter Eyâleti'nin Nazran dairesinde Tor Çudra dağ, Qazan Kazâsı'nda Tor, tepe anlamına gelmektedir (Budagov ve Qeybullayev, 2002:206). Yerleşmenin tarihine tanıklık eden ve yapılaş tarihi kesin olarak bilinemeyen Tortum kalesi, Gürcü Atabeyleri tarafından önemli bir savunma noktası olarak kullanılmıştır. Kale büyük bir kayanın üzerine inşa edilmiştir. Kalenin demir bir kapısı, kale içerisinde on sekiz hane, fetihten sonra yapılmış Sultan Süleyman Camii ve bir zahire ambarı vardı. Bunlardan başka han, hamam veya başka bir çarşı ve pazarı bulunmamaktadır. Dizdar ve kale muhafızları burada ikamet etmekteydi (İnbaşı, 2008:25-28).

Tortum ilçe merkezinde belediye teşkilatının kurulması oldukça eskiye (1890) dayanmaktadır. 1876 yılında Erzurum beylerbeyliğine bağlı bir sancak merkezi haline getirilen Tortum 4 mahalleden (Yeşildere, Bahçeli, Söğütlü, Kaledibi) oluşuyordu. 1924 yılında ilçe merkezi olarak Erzurum iline bağlanmış ve 1968 yılında ise Konak ve Çamlıca (Aşağısivri köyü) köyleri de belediye sınırlarına dahil edilerek mahalle statüsü kazanmıştır (Yılmaz, 1991:108). Daha sonradan Alparslan, Fatih ve Halitpaşa köyleri de mahalleye dönüştürülerek toplam mahalle sayısı 9'a yükselmiştir. İlçe merkezinin toplam nüfusu 4449' dur (Tablo 2). Nüfusun en kalabalık olduğu mahalle Alparslan Mahallesi (1094 kişi), en az olduğu mahalle ise 134 kişi ile Bahçeli Mahallesi'dir. Birbirine en uzak iki mahalle arası mesafe 17 km'dir. Mahalleler arası ulaşım şahıslara ait özel otobüs ve minibüslerle sağlanmaktadır. Bu nedenle belediye toplu taşıma konusunda herhangi bir hizmeti gerekli görmemiştir. Aynı şekilde Erzurum il merkezine de özel halk otobüsleriyle ve şahsa ait toplu taşıma araçlarıyla ulaşım sağlanmaktadır. Tüm mahallelerde kanalizasyon ve su şebekesi mevcuttur fakat yeniden yapılandırma için proje kapsamında çalışmalar sürdürülmektedir. Yollar asfaltla kaplıdır. Kamu Kurumları ve ticarethaneler daha çok Fatih Mahallesi Oltu Caddesi boyunca yoğunluk kazanmışlardır. Belediye teşkilatı da aynı cadde üzerinde iki katlı bir binada hizmet vermektedir. Genellikle 2 katlı olan eski binaların yerini son zamanlarda 3 veya 4 katlı olarak inşa edilen modern binalar almaya

başlamıştır. Cadde ve sokakların tabelalarla gösterilmesi, yol çalışmaları, çöplerin toplanması, kanalizasyon ve su şebekesinin yeniden yapılandırılması, park alanları oluşturma, taşkınları önlemek amacıyla derelerde istinat duvarları yapım çalışmaları belediyenin başlıca hizmetlerini oluşturmaktadır.



Fotoğraf 8: Kaymakamlık, Belediye Binasının bulunduğu ve ticarethanelerin yoğunlaştığı Tortum meydanından bir görünüm

Kasabada iki ilköğretim okulu bir de çok programlı lise bulunmaktadır. Gençlik ve Spor İl Müdürlüğüne ait bir kapalı spor salonu ve şahsa ait özel halı saha kasaba halkının hizmetine sunulmuştur. Tortum Uzundere yolu üzerinde Fatih Mahallesinde, 30 yataklı devlet hastanesi 2007 yılında hizmet vermeye başlamıştır. İlçe merkezinde bir de merkez sağlık ocağı bulunmaktadır.

Ekonomik faaliyet tarım ve hayvancılığa dayanmaktadır. Bahçe tarımının önemli olduğu sahada daha çok büyük baş hayvan yetiştirilmektedir. Haftada bir kez Pazar günleri kurulan halk pazarında çoğunlukla dışarıdan gelen ürünler satışa sunulmaktadır. Yörede yapılan anket ve gözlem sonuçlarına göre faal olarak çalışan nüfusun (4019 kişi) yaklaşık % 70'i tarım (2813 kişi), % 30'u (1206 kişi) ise hizmet sektöründe çalışmaktadır.

4.2.2.Uzundere

Uzundere Tortum çayı vadisinde kurulmuş il merkezinin kuzeydoğusunda yer alan, idari taksimatta ilçe merkezliği görevi yapan belediye örgütlü kasaba yerleşmesidir (Fotoğraf 9). Yüzölçümü 113 km² olup, Erzurum il merkezine uzaklığı 84 km dir.

Tarihi adıyla Azort olarak bilinen kasabada yerleşme birçok medeniyetlere sahne olmuş (Etiler, İskitler, Sakalar, Persler, Selçuklular, Moğollar ve Osmanlı İmparatorluğu) ve yaklaşık 3000 yıllık bir tarihe sahiptir. Uzundere M.Ö 650-120 yılları arasında Küçük Aksaklıklar çağında “Tavlar Ülkesi” denilen Çoruh nehri boyundaki dokuz sancak merkezlerinden biridir (Kardeş, 2008:12-15). İlçe sınırları içerisinde bulunan eski bir tarihi yapı olan Öşvank Kilisesi de sahanın eski bir yerleşim yeri olduğunun göstergesidir. Yine vadi boyunca sıkça rastlanan tarihi gözetleme kuleleri yerleşim tarihi hakkında fikir vermektedir.

Cumhuriyet devrinden önce Tortum Sancağına bağlı bir nahiye merkezi olan Uzundere, 1924 yılında Bucak merkezi olarak Tortum ilçesine bağlanmıştır¹. 1987 yılına kadar bucak merkezliği yapmış, aynı yılda Tortum ilçesinden ayrılıp Erzurum iline bağlı bir ilçe haline getirilmiştir². 1955 yılında belediye teşkilatı kurulmuş olup, 4 mahalleden (Erikli, Cömertler, Çaybaşı, Merkez Mahalleleri) oluşmaktadır (Kardeş, 2008:61). 1984 yılında Uzundere Yaylası, Yaylalı Mahallesi adıyla belediye sınırlarına katılmıştır (Yılmaz, 1991:108-109). Bugün ise Muratefendi, Şeyhefendi ve Uzundere Köylerinin de mahalleye dönüştürülmesiyle toplam 8 mahallesi bulunmaktadır (Tablo 2). Daha önceden Dikyar Köyüne bağlı olan Pulur Mahallesi de Uzundere belediyesi sınırlarına dâhil edilmiştir.



Fotoğraf 9: Uzundere İlçe merkezinden bir görüntüm

- 1) 20 nisan 24 tarihli ve 491 sayılı Teşkilat-ı Esasiye Kanununun 89. Maddesi dahilinde
- 2) 4 temmuz 1987 tarih ve 19507 sayılı resmi gazetenin 3392 sayılı kanunun 35 maddesi dahilinde

Derin vadilerle yarılmış olan yüksek dağların hâkim olduğu sahada yerleşme dağınık mahallelerde toplu meskenler şeklinde gelişmiş olup mahalleler arası mesafe oldukça uzaktır. Belediyenin kurulmuş olması uzak olan yerleşmelere hizmet götürülmesini kolaylaştırmıştır. Evler genelde 2-3 katlı olup özellikle Merkez Mahallesi'nde alt katlar dükkân olarak kullanılmaktadır. Dolayısıyla ticarethaneler yoğun olarak bu mahallede Halis Özsoy Caddesi boyunca toplanmıştır. Belediye de 2 katlı binasıyla Merkez Mahallesi'nde hizmet vermektedir. İlçe merkezinin nüfusu 3716 kişi olup en kalabalık mahallesini Merkez (1537 kişi) Mahallesi, nüfusun en az olduğu mahalle ise Çaybaşı (112 kişi) Mahallesi'dir. Kasabanın en uzak mahallesi Yayla Mahallesi olup kış mevsiminde sahanın karla kaplanmasından dolayı mesafe 40 km'yi bulurken yazın 15-20 km'ye düşmektedir. Yazın mesafenin kısa olduğu orman içerisinden geçen yol kullanılmakta iken, kışın buranın karla örtülmesinden dolayı mesafenin arttığı diğer bir yol kullanılmaktadır. Mahallelerin uzakta olması ve kış aylarında ulaşımın güçlüğü nedeniyle mahallede belediyenin ek hizmet binası bulunmaktadır. Mahalleler arası ulaşım (denetlemenin ve fiyat tarifesi'nin belediye kontrolünde olduğu) hatlı minibüslerle sağlanmaktadır. Yayla mahallesi'ne, hafta içi talep olduğu taktirde Çarşamba günleri bir sefer düzenlenmekte, hafta sonu ise düzenli olarak hatlı minibüs sabah yolcuları götürmekte akşam ise dönüş yapmaktadır. Uzundere'nin Tortum ve Erzurum il merkezi ile ulaşımı günde 3 kez olmak üzere yine belediye denetiminde hatlı minibüslerle sağlanmaktadır. Kasabanın kanalizasyon şebekesinin büyük bir kısmı tamamlanmış (%70) geri kalanının ise yıl içerisinde tamamlanması planlanmaktadır. Cadde ve sokakların tabelalarla gösterilmesi, çöplerin toplanması, yol çalışmaları, derelerde istinat duvarlarının yapılması belediyenin hizmetleri arasındadır.



Fotoğraf 10: Belediyeye ait sosyal tesisten bir görünüm

Kasabada 4 ilköğretim okulu 1 de düz lise bulunmaktadır. Bir sağlık ocağı olup Bağbaşı ve Pehlivanlı Beldeleri de kasabanın sağlık etki sahası içerisindedir. Kasaba merkezine girişte belediyeye ait bir sosyal tesis (halı saha) bulunmaktadır (Fotoğraf 10).

Kasabada ekonomisinde hakim olan faaliyet, tarım ve hayvancılıktır. Faal olarak çalışan nüfusun (2339 kişi) yaklaşık % 85'i tarım (2030 kişi) sektöründe, % 15 'i (309 kişi) ise hizmet sektöründe çalışmaktadır. Tarımsal etkinlikler genellikle bağ, bahçe ve sebzeçiliğe dayanmakla birlikte ekilebilecek arazi varlığının yetersizliği nedeniyle tarım faaliyeti kısıtlı olarak yapılmaktadır. Halk pazarı Cuma günleri Merkez mahallesinde kurulmakta ve çoğunlukla dışarıdan gelen ürünler satışa sunulmaktadır.

V. Sonuç

Tortum çayı vadisi boyunca kurulmuş olan altı belediye örgütlü (Tortum, Uzundere, Bağbaşı, Serdarlı, Şenyurt, Pehlivanlı) yerleşmede yerleşme yapısı, yerleşmelerin içinden geçen akarsu vadileri boyunca birbirinden uzak mahalleler ve bu mahalleler içinde toplu dokulu meskenler şeklinde gelişmiştir. Birbirinden uzak olan mahallelere hizmet götürülebilmesi için belediye teşkilatının kurulması zorunlu olmuştur. Aynı coğrafi yapı içerisinde benzer sorunlara sahip olan yerleşmelerde belediyeler imkanları dahilinde hizmetler sunmaya çalışmışlardır. Bu hizmetler genelde kanalizasyon ve içme suyu şebekesinin yapımı, her sokakta olmasa da özellikle merkez durumundaki mahallelerdeki cadde ve sokakların asfaltla kaplanması, çöplerin toplanması, cadde ve sokak isimleri verilmesi, caddelerin tabelalarla gösterilmesi, bazı belediyelerde çöp konteynırlarının caddelere konulması ve yol kenarlarına kaldırım yapılması (Tortum, Uzundere, Bağbaşı) gibi tüm belediyelerde hemen hemen aynıdır. Belediye gelirlerini çoğunlukla İller Bankasından alınan katkı payı oluştururken, aynı zamanda su ve emlak vergisi de az da olsa gelir sağlamaktadır. Nüfus düşük olduğu için iller bankasından alınan payın da az olması sahaya yapılacak olan yatırımları geciktirmektedir.

Bütün beldelerde en önemli sorun ilkbahar yağışları ve kar erimeleri sonucu oluşan taşkınlardır. Buda belediyelerin işlerinin zorlaştırmakta ve maddi külfeti artırmaktadır. Bu yüzden tüm belediyeler bu konuda önlem almak için büyük harcamalar yapmak zorunda kalmaktadır.

Kaynakça

Yılmaz, O. (1991). *Tortum Çayı Havzasının Beşeri Ve Ekonomik Coğrafyası*. (Yayımlanmamış Doktora Tezi), Atatürk Üniversitesi, Sosyal Bilimler Enstitüsü, Erzurum.

-----, (1987). *Tortum İlçe Merkezinin Gelişmesini Güçleştiren Faktörler*, (Yüksek Lisans Tezi), Atatürk Üniversitesi Sosyal Bilimler Enstitüsü, Erzurum.

Tandoğan, A. (1998). *Demografik Temel Kavramlar ve Türkiye Nüfusu*, Trabzon.

- Özçağlar, A. (1997). *Türkiye de Belediye Örgütlü Yerleşmeler*, Ankara.
- İnbaşı, M. (2008). *Osmanlı İdaresinde Tortum Sancağı, (1549-1650)*. (2. Baskı), İstanbul: Yeditepe Yayınevi.
- Budagov, B. ve A.-Qeybullayev, Q.A. (2002). *Gürcistan'da Türkmənşali Toponimlerinin İzahı Lüğati*, Bakü.
- Kardeş, M. (2008). *Tarih ve Turizm Beldesi Uzundere*. Erzurum: Uzundere Belediyesi Kültür Yay.
- <http://www.bagbasi.bel.tr> (Erişim Tarihi: 08.07.2009)
- <http://www.pehlivanlikoyu.com> (Erişim Tarihi: 08.07.2009)