

# KATILIMCI TURİZM PLANLAMASI; FETHİYE'DE ALAN ARAŞTIRMASI

## Participatory Tourism Planning; A Field Research In Fethiye

Ramazan Pars ŞAHBAZ\*

Uğur AKDU\*\*

Katılımcı  
Turizm  
Planlaması

152

### ÖZ

Bu araştırmada, turizm planlamasında alternatif bir yaklaşım olarak düşünülen katılımcı turizm planlamasının uygulanma durumunu ve yerel halk, özel sektör, yerel yönetim, sivil toplum kuruluşları ve meslek birliklerinin katılımcı turizm planlaması hakkındaki düşüncelerini ortaya koymak amaçlanmıştır. Bu kapsamda araştırmanın evreni turistik arzın çok ve turistik talebin yoğun olduğu Muğla ilinin Fethiye ilçesi olarak belirlenmiştir. Katılımcılar turizm planlaması sürecinin yerel halk, devlet, sivil toplum kuruluşları ve özel sektörün ortak katılımıyla gerçekleşmesi gerektiği fikrine katılım göstermiştir. Aynı zamanda katılımcı turizm planlamasının turizm değerlerinin korunmasında geleneksel turizm planlamasından daha etkili olacağı sonucuna ulaşılmıştır. Ayrıca katılımcıların daha önce bir turizm planlamasına dâhil edilmediği ve büyük bir çoğunluğunun da turizm planlaması sürecine daha fazla katılmak istediği görülmüştür.

**Anahtar Kelimeler:** Planlama, Turizm Planlaması, Katılımcı Turizm Planlaması, Toplumsal Katılım.

### ABSTRACT

Participatory tourism planning is a tourism development plan which designed with suggestions of local people, government, stakeholders, private businesses and organization. In this content, research universe is appointed as Fethiye is town of Muğla / Turkey. The result of the analysis is follows; All participant have been agreed that, tourism planning should formulate with local people, government's, stakeholder's, private business's and organization's participations. In addition that, participatory tourism planning more effective than classic tourism planning to protect to cultural, social and natural tourism presentation. Participants also included previously not a tourism planning and tourism planning in the vast majority want to participate in the process were more

**Key Words:** Planning, Tourism Planning, Participatory Tourism Planning, Community involvement.

### GİRİŞ

Türkiye'de turizm, sürekli gelişmekte olan ve ekonomiye göz ardı edilemeyecek kadar büyük katkısı olan bir sektör konumuna ulaşmıştır. Bu sektörün daha çok gelişebilmesi, milli gelire olan katkısının yanı sıra diğer olumlu etkilerinin de artırılabilmesi ve olumsuz etkilerinin de azaltılabilmesi için, planlı gelişim sürecinin işleyebilmesi gerekmektedir. Turizm planlaması ile ilgili literatür incelendiğinde, çalışmaların çoğunun turizmin nasıl geliştirileceği, gelişim sürecinde nasıl bir yol izlenebileceği ve belirlenen bir bölge veya ülke için neler yapılabileceğiyle ilgili olduğu görülmektedir. Gittikçe önem kazanan turizm planlaması bir bölgede turizmin olası yararlarını artırabileceği gibi, problemlerin ortaya çıkmasına engel olabilmekte veya gelişme sonucu ortaya çıkan problemlerin çözümünü kolaylaştırabilmektedir.

Turizm gelişiminin neden olabileceği olumsuz etkileri azaltabilecek ve ortaya çıkabilecek sorunlara önlem alabilecek bir planlama yaklaşımı olarak

\* Yard. Doç. Dr., Gazi Üniversitesi, Ticaret ve Turizm Eğitim Fakültesi

\*\* Öğr. Gör., Gümüşhane Üniversitesi, Turizm İşletmeciliği ve Otelcilik Yüksek Okulu

“katılımcı turizm planlaması” oldukça önemlidir. Katılımcı turizm planlaması, turizm planlaması sürecine turistik faaliyetlerden etkilenen tüm paydaşların katılımını ifade etmektedir. Tüm paydaşların katılımıyla gerçekleştirilen bir turizm planlaması ile katılımcıları memnun edebilen, turistik faaliyetlerin getirdiği olumsuzlukları en aza indirerek olumlu yönlerini arttırabilen kontrollü ve sistemli bir turizm gelişimini sağlamak mümkün olabilir. Konuyla ilgili 1999 yılında Endonezya’da Dallen J. Timoty tarafından yapılan araştırma da bu fikri doğrulamaktadır. Araştırma Endonezya’nın Yogyakarta kentinde küçük, büyük tüm iş grupları ve yerel halkın katkılarıyla yapılmış ve ilgili paydaşların turizm planlamasına dahil edilmediği sonucu ortaya çıkmaktadır. Türkiye’de belirli aralıklarda turizm planlaması yapılmakta ancak, bu sürece halkın, özel sektör kuruluşlarının, sivil toplum kuruluşlarının ve meslek birlikleri ile yerel yönetimlerin katılımı ve söz konusu katılımın nasıl gerçekleşebileceği ile halkın ve diğer paydaşların bakış açısı göz ardı edilmektedir. Konuyla ilgili literatürün yetersiz olması ve özellikle Türkiye’de benzer niteliklerde yapılan bir alan araştırmasına ulaşılamaması, bu araştırmanın önemini gösteren ve aynı zamanda sınırlayan önemli bir etkidir. Bu eksikliklerin giderilmesi ihtiyacı ile araştırmanın yapılmasına karar verilmiştir.

### 1. PLANLAMA VE TURİZM PLANLAMASI

Planlama, gelecek bir dönemde ulaşılabilecek amacın saptanmasını, bu amaca ulaşmak için hangi araçların kullanılacağını, hangi işlerin hangi sıraya göre, ne zaman ne kadar miktarda, ne kadar bir süre içerisinde kimler tarafından yapılacağını, bu işlere yönelik finansmanın hangi kaynaklardan sağlanacağını belirlemesidir (Olalı ve Korzay, 1993: 243). Diğer bir ifadeyle planlama, bir bölge için toplumun amacını ve beklentisini yansıtan stratejik bir görüş saptama yöntemidir (Dredge, 1999: 772). Planlama ileriye görmeyi, yaratıcı olmayı ve doğru değerlendirmeyi gerektiren bir yönetim işlevi ve gelecekte meydana gelebilecek olayları tahmin etme gibi geleceğe yönelik faaliyetler bütünüdür. Maddi ve insani kaynakların en etkin ve verimli bir biçimde kullanılması amacına yöneliktir ve sürekli yapılması gereken bir faaliyettir. Planlama, bireylerin ya da örgütlerin isteklerinin sıralanması değildir. Bilimsel araştırmalara ve bilgilere dayanmalı ve uygulanabilir olmalıdır. Planlama olanaklar ölçüsünde geleceğe yön vermek ve geleceği şimdiden yaratmaktır (İçöz, Var ve İlhan, 2002: 60).

Turizm planlaması, genel planlama kavramlarının ve yaklaşımlarının turizm sisteminin belirli özelliklerine adapte edilerek uygulanmasıdır (Inskeep, 1991: 25). Bu doğrultuda turizm planlaması, turizmin toplumun daha iyi bir şekilde yaşaması ve çevresel kaliteye olan potansiyel katkısını optimal düzeye çıkarabilmek amacıyla araştırma ve değerlendirmeye dayanan bir süreçtir şeklinde açıklanabilir (Batman ve Cömert, 2002: 128, Simmons, 1994: 99). Turizm planlaması, bir dönemde turizm sektöründe ulaşılabilecek istenilen hedefleri, bu hedeflere ulaşılabilecek araçları, yapılabilecek işleri, iş zamanlamasını ve işlerin sorumluluklarını gösteren sistemli bir düzenlemedir. Genel olarak turizm planlamasının amacı kontrollü ve sistemli bir şekilde turizmin gelişimini sağlamak ve turizmin olumsuz etkilerini azaltarak turizmden sağlanan faydayı en üst düzeye çıkarmak şeklinde ifade edilebilir (Korkmaz, 1993: 16).

### 2. TÜRKİYE’DE TURİZM PLANLAMASI

Türkiye’de planlı dönem öncesi turizm politikaları 1923 ve 1962 yılları arasında kapsamaktadır. 1949 yılında yapılan Birinci Turizm Danışma Kurulu toplantısında turizm politikasına temel teşkil edecek bir rapor hazırlanmış, temel anlamda devletin ve özel sektörün sorumlulukları tespit edilmiştir. Planlı dönem ise 1963 yılından itibaren başlayan ve 5’er yıllık dönemleri kapsayan kalkınma

planlarıyla başlamaktadır. Bu planların birincisi 1963–1967 yıllarını kapsayan I. Beş Yıllık Kalkınma Planı'dır. Bu planda, konaklama tesisleri yanında tanıtıma, hizmet tesislerine ve hediyelik eşya üretimine önem verilmesi ile kısa sürede gelişebilecek turistik bölgelere yatırım yapılması, turizm yönünden gelişmiş ve gelişmekte olan merkezlere önem verilmesi, temel ilkeler olarak belirlenmiştir. Turizm teşkilatının kurularak gerekli yetkiler verilmesi, turistik eğitim araştırmaları yapılması, iç turizmin geliştirilmesi, "Turizm Geliştirme Kurulu" oluşturulması, turizm personelinin eğitilmesi, tarihi ve doğal kaynakların korunması önem verilen diğer konular arasında yer almaktadır (DPT, 1963; 425-429).

Türkiye'de 2. Kalkınma Planı; 1968-1972, 3. Kalkınma Planı; 1973-1977, 4. Kalkınma Planı; 1979-1983, 5. Kalkınma Planı; 1985-1989, 6. Kalkınma Planı; 1990 -1994, 7. Kalkınma Planı; 1996-2000, 8. Kalkınma Planı; 2001-2005 yıllarını kapsamaktadır. Tüm bu kalkınma planlarının genel anlamdaki temel hedefleri, Turizm talebini arttırarak turizmden elde edilen faydayı en yüksek seviyeye çıkarmaktır. Bu doğrultuda belirlenen ilkeler, dış turizm gelirleri, yabancı turist sayılarının ve ortalama tüketimlerinin arttırılması, turizm yatırımlarının turistik potansiyeli yüksek merkezlerde yoğunlaştırılması, yatak ve tesis sayısının arttırılması, alt ve üst yapı çalışmalarının düzenlenmesi ve turizm yatırımlarını teşvik şeklinde ortaya çıkmaktadır. Bununla birlikte özellikle 2000'li yıllara kadar kitle turizminin arttırılması ve teşvikine yönelik çalışmalar yapılmış son dönemlerde ise alternatif ve bireysel turizm faaliyetleri üzerinde durulmuştur (DPT, 1963; DPT, 1968; DPT, 1973; DPT, 1979; DPT, 1985; DPT, 1990; DPT, 1996; DPT, 2000).

Son olarak 2007-2013 yıllarını kapsayan ve Türkiye'de ilk kez yedi yıllık bir dönemi kapsayan 9. Kalkınma Planı, Türkiye Büyük Millet Meclisi'nce 28 Haziran 2007 tarihinde kabul edilmiştir. 2007–2013 planlı dönemin temel amaçları; Turizm yatırımlarının çeşitlendirilmesi, gelişmiş ve yoğun kullanıma konu olan yörelerden diğer bölgelere kaydırılarak turizm faaliyetlerinin tüm yıla yayılmasının sağlanması, sektörle ilgili tüm yatırımların doğal, tarihsel, sosyal ve kültürel çevreyi koruyucu ve geliştirici bir yaklaşım içinde ele alınması ve Türk turizminin uluslar arası turizm pazarından azami pay alabilmesi amacıyla yeterli talebin yaratılması olarak belirlenmiştir. Bu doğrultudaki politikalar ve öncelikli tedbirler ise istikrarlı bir ortamda sürdürülebilir büyümenin sağlanması, ekonomide rekabet gücünün artırılması, insan kaynaklarının geliştirilmesi, turizm hizmetlerinde niteliğin güçlendirilmesi, bölgesel gelişmişlik farklılıklarının azaltılması, fiziki altyapının iyileştirilmesi olarak ifade edilmiştir (DPT, 2007; 50-51).

Sonuç olarak, Türkiye'de planlamanın perspektif planlar, kalkınma planları ve yıllık planlar şeklinde gerçekleştirildiği ve turizm planlamasının bu planlar dâhilinde ekonomik, sosyal ve fiziki planlama olarak ele alındığı söylenebilir.

### 3. KATILIMCI TURİZM PLANLAMASI

Eski planlama yaklaşımlarının ve yöntemlerinin bazı zayıf yönlerinin fark edilmesi eğitimciler ve uygulamaya geçirenler tarafından daha etkili ve geniş planlama felsefelerinin ortaya çıkarılmasına neden olmuştur. Çoğunlukla toplum katılımı, katılımcı planlama, (gross root) kaynak planlaması ve bütünleştirici planlama olarak adlandırılan planlama yaklaşımları çağdaş planlamada kabul edilmiş yaklaşımlardır. Geleneksel planlamaların bazı etkileşimleri kapsamış olmasına karşın genellikle çok sınırlı olduğu vurgulanmaktadır. Daha çok halka hizmet açısından hazırlanan planlar genellikle planlamacılar tarafından hazırlanmış, halkın katılımının sağlanması daha geç bir dönemde sağlanmıştır (Gunn, 1994; 20). Turizm endüstrisinin kontrollü gelişimi, yerel halkın iyi niyet ve yardımına bağlıdır. Çünkü onlar da bu ürünün bir parçasıdır. Gelişim ve planlama

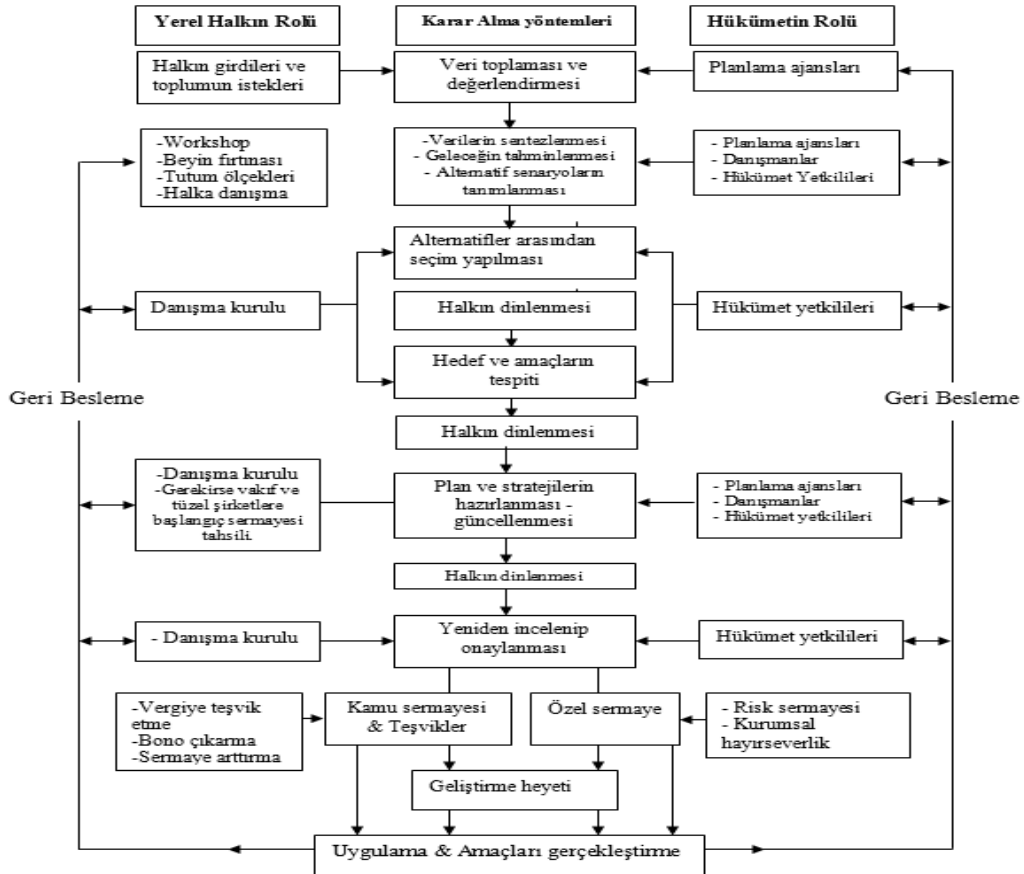
yerel istek ve kapasiteye uygun olmaz ise, direnç ve düşmanlık turizm endüstrisini hep birlikte yok eder (Timothy, 1999; 373). Yerel halk birçok araştırmada öncelikle ele alınması gereken grubu teşkil etmektedir. Yerel halk ve sahip olduğu değerler turizm ve turistler için önemlidir. Turistler ziyaret ettikleri yörede yaşayan halkın sosyo-kültürel özelliklerini tanıyarak büyük deneyimler kazanmaktadır. Ayrıca turizm doğru planlandığında ziyaretçi ve yöre halkı arasında barışçıl bir ortam sağlanmasında da faydalı olabilmektedir (Güneş, 2004: 502).

21. yy. da turizm sektöründeki gelişimin sürdürülebilir olmasının nasıl sağlanabileceği konusuna duyulan ilgi artmıştır. Bu bağlamda yapılan çalışmalarda toplum katılımı ve yatırımcı iş birliği konularına daha fazla yer verilmeye başlanmıştır. Toplum gelişimine ve sürdürülebilirlik konularına artan ilgi sonucu yerel halkın önemli bir yere sahip olduğunun farkına varılmış ve bu noktaya daha fazla önem verilmeye başlanılmıştır. Bununla birlikte turizm araştırmacıları başarı ve sürdürülebilir turizm gelişmesi sağlamada toplum temelli turizm gelişim yaklaşımlarına gerek duyulduğuna dikkat çekmektedirler (Hasse, 2003: 1). Turizm planlamasına toplumsal katılım, karar üretme süreci ve turizm gelişmelerinin yararlarını bir araya getirmektedir. Yerel halkın turizm planlamasıyla ilgili kararlara katılması halinde bundan yarar sağlayacağı ve geleneksel yaşam tarzlarına ve değerlerine saygı duyulacağı düşünülmektedir. Planlamaya halkın katılımı yaklaşımına nadiren gelişmekte olan ülkelerde rastlanmaktadır. Katılım biçimi, geleneksel planlama ve o dönemdeki turizmin gelişim seviyesiyle ilgilidir ve bu nedenle her yerde uygulanabilir evrensel bir şekil yoktur (Li, 2006: 132-133; Hemati, 1999: 7 ).

Katılımcı turizm planlaması yaklaşımı; turizmle ilgili tüm paydaşları, hükümeti, sivil toplum kuruluşlarını, bağımsız teşebbüsleri ve halkı planlama sürecine dahil eden bir yaklaşımdır. Bağımsız kuruluşlardan kasıt; küçük konaklama işletmeleri, yeme içme hizmeti sunan işletmeler, ulaşım şirketleri, perakendeci dükkanlar ve ticari eğlence işletmeleridir. Sivil toplum kuruluşları ise; tarihi dernekler, dini grupları ve gençlik grupları, festival sponsorları, koruma dernekleri, amatör spor gruplarıdır. Hükümet ile anlatılmak istenen ise; otoyollar, havaalanları, parklar, müzeler, sağlık, güvenlik, kamu kuruluşları, planlama ve turizm girişimcileridir. Kısaca turizm planlamasına toplumsal katılımı o bölgede yaşayan halk ve irili ufaklı tüm meslek grupları ve serbest çalışanların dahil edilmesi anlatılmak istenmektedir. Tüm paydaşlar geleceklerini etkileyen kararlarda eşit haklara sahiptir. Turizm planlamasında karar verme sürecine halkın katılımı, gelişmekte olan ülkelerin çoğunda yeni bir anlayıştır ve var olan geleneksel zihniyeti değiştirmek kolay değildir. Eğer yerel halk turizmden yarar sağlamak ve ekonomik kazanç elde etmek istiyorsa alınan kararlara katılmalıdır. Halkın karar sürecine katılımıyla birlikte ülkenin her yerinde turizmden elde edilen yararın artması sağlanacaktır. Halkın turizm planlamasına katılımı “Toplum liderlerinin, seçmenlerin (yerel halkın) ve planlamacıların bir araya gelmesi ve turizmin gelişim amaçlarının görüşüldüğü ve tartışıldığı toplantılar düzenleyerek fikir alışverişinde bulunmaları” anlamına gelmektedir (Timothy, 1999; 373; Bahaire, E.White, 1999: 248).

Katılımcı turizm planlaması yaklaşımı, turizm planlaması ile ilgili en iyi kararların daha zor olsa bile bir katılım süreci yoluyla alınabileceğini vurgulamaktadır. Bu değişiklik, uzman planlamacıların düşüncelerinin ve yapılan araştırmaların önemsenmediği anlamını taşımamaktadır. Bu, genel anlamda uzman planlamacılar dışında, deneyim sahibi olan, yapıcı düşünce ve tavsiyelere sahip olan halkı da ifade etmektedir. Eğer halk katılım gösterirse uygulamada daha iyi değişikliklerin olacağı söylenebilir (Gunn, 1994: 20). Katılım, turizm planlamasında daha iyi kararlar alınmasına ve daha düşünceli bir toplum planını

yaratmaya yardım eder. Katılım, halkın etkili karar alması fırsatı sağladığı ve toplum planlamaya bir aitik hissettiği zaman daha anlamlı olmaktadır (Miskowiak, 2004; 3). Turizm gelişim stratejisi olarak katılımcı turizm planlaması, halkın ihtiyaçlarına ve kararlarına dayanmaktadır. Daha geniş boyutta düşünülürse, katılımcı gelişim yaklaşımı halkın kendi turizm politikalarını belirlemelerini sağlamaktadır (Tosun, 2005; 336). Turizm planlamasına katılımdan kasıt genellikle gelişim için halkın amaçlarının ve turizm ile ilgili beklentilerinin belirlenerek konuyla ilgili yetkilerin verilmesidir. Kavram ayrıca diğer yatırımcıların ve ilgi gruplarının karar alma sürecine katılımını içermektedir. Turizmde yerel halka da eşit fırsatların sağlanması turistik aktivitelere olan hoşgörünün artmasını sağlayacaktır (Timothy, 1999; 372). Planlamada karar alma ve uygulama sürecine yerel halk, hükümet ve planlamacıların katıldığı örnek bir planlama modeli Marshall tarafından geliştirilmiştir. Bu karar alma ve uygulama modeli şekil 1'de yer almaktadır (Gunn, 1994; 22)



Şekil 1. Karar Alma ve Uygulama Modeli

Kaynak: Gunn, 1994: 22

Turizmde asıl etkilenenler turistik destinasyonda yaşayan halktır, bu yüzden halkın turizm gelişimi ile ilgili planlama kararlarına katılım göstermesi gerekmektedir. Turizmin gelişimi ve yönetimi toplumu katılıma teşvik edici ve etkili olmalıdır. Turizmin halk üzerindeki etkisi ve halkın tutumuna yönelik yapılan çalışmalar sonucu halkın katılımı ve özellikle daha fazla toplum merkezli yaklaşımların önem kazandığı belirlenmiştir. Turizm gelişim sürecine halkın katılımı şu nedenlerden dolayı gereklidir (Tosun 2000; 616);

- Ortak fikir birliği sağlanması,
- Turistik destinasyonun uzun dönemli başarı sağlaması,
- Turizm gelişimi için önemli olan güçlü toplum desteğinin sağlanması,
- Turist ve yerel halk arasında iyi bir ilişkinin kurulmasının sağlanması,
- Ulusal gelişim için turizmden sağlanan yararların artırılması.

Katılımcı turizm planlaması yaklaşımında, turizm planlamasına halkın katılımını etkileyen önemli unsurlar vardır. Bunlar (Tosun 2000; 616);

- Halkın turizm planlamasına katılımına olanak sağlanması,
- Toplumun katılım yoğunluğu,
- Toplumdaki katılımcılar arasında ortaya çıkan görüş birliğinin derecesi.

Katılımcı Turizm Planlaması Aşamaları:

a) Kapsamın Belirlenmesi Aşaması; Bu aşamada toplumun ve sürecin belirlenmesi ele alınmaktadır. Bu kapsamda planlama amacının belirlenmesi, durum incelemesinin yapılması, mevcut planların ve uygulama araçlarının etkililiği için katılımcı profilinin hazırlanması, planlamayı yürütmek için gücün toplanması, planlamaya katılım göstereceklerin ve yatırımcıların belirlenmesi, sürecin planlanması, halkın katılımı ve eğitimi için fırsatların belirlenmesi, planlama kapsamındaki grupların üyelerinin rol ve sorumluluklarının belirlenmesi, bütçe oluşturulması ve yatırım kaynaklarının belirlenmesi gerçekleştirilmektedir (Sultana and Abeyasekera, 2008; 202; Miskowiak, 2004; 10-11).

b) Katılımcı Planlama Hazırlık Aşaması; Bu aşamada sırasıyla, gerekli olan bilgi ve verilerin belirlenmesi, halk temelli ve teknik bilgilerin toplanması, eğilimleri ortaya çıkarmak için analiz ve yorumların yapılması, halka ve diğer karar üreticilere bilgi sağlanması, toplumun sorunlarının, fırsatlarının ve isteklerinin belirlenmesi, yerel bilgi ve analizleri kullanarak sorunların doğrulanması, öncelikli sorunların belirlenmesi gerçekleştirilmektedir. Bu aşamanın devamında planlama ile ilgili amaç ve hedefler gerçekleştirilir, amaçlar ve hedefler doğrultusundaki gelişmeleri gözlemek için göstergeler geliştirilir. Amaç ve hedefler açıkça belirlendikten sonra stratejiler açık ve kesin olarak ifade edilir. Bu kapsamda, amaçlara ve hedeflere ulaşmak için değişik planlar geliştirilir. Amaç ve hedeflerin gerçekleştirilebilmesi için uygun yerler belirlenir. Planlamaların uygulanabilmesi için uygun stratejilerin belirlenmesi, alternatiflerin etkilerinin değerlendirilmesi ve öncelikli alternatif ve stratejilerin belirlenmesi gerekmektedir. Son olarak planın gözden geçirilmesi ve onaylanması aşamasına geçilir. Bu kapsamda toplum ve görevliler için sunulan planın yeniden gözden geçirilmesi, ortaya çıkan uyumsuzluk ve sorunları gidermek için değişikliklerin yapılması, hazırlanan planın son şekliyle kabul edilmesi için planlama komisyonuna gönderilmesi ve ilgili yönetim biriminin planı kontrol etmesi ve onaylaması işlemleri gerçekleştirilir (Sultana and Abeyasekera, 2008; 202; Miskowiak, 2004; 10-11).

c) Katılımcı Planlama Uygulama Aşaması; Bu aşamada kısaca aşağıdaki adımlar atılmaktadır (Sultana and Abeyasekera, 2008; 202; Miskowiak, 2004; 10-11). Uygulama: Gerekli değerlendirme araçlarının geliştirilmesi, gerekli kaynakların sağlanması, uygun olan stratejinin uygulanması.

Gözleme ve Değerlendirme: Plan amaçları, hedefleri ve göstergeleri doğrultusunda gelişimin değerlendirilmesi, planların yeniden incelenmesi, revize edilmesi ve gerekli uygulama araçlarının birleştirilmesi.

## 4. KATILIMCI TURİZM PLANLAMASINA YÖNELİK FETHİYE'DE BİR ARAŞTIRMA

### 4.1. Araştırmanın Amacı

Araştırmanın amacı, geleneksel turizm planlamasına alternatif bir yaklaşım olarak öngörülen katılımcı turizm planlamasının önemli bir turizm merkezi olan Fethiye'deki mevcut turizm planlamalarında uygulanıp uygulanmadığını ortaya koymak ve bu doğrultuda yerel halkın, turizmle doğrudan ve dolaylı ilgili sivil toplum örgütlerinin, yerel yönetimin, turizm meslek birliklerinin ve turizm işletmelerinin planlama faaliyetlerine katılım düzeylerini ve konuya ilişkin düşüncelerini tespit ederek mevcut literatür bilgileri çerçevesinde değerlendirme yapmaktır.

### 4.2. Araştırmanın Önemi

Araştırma yerel halkın, özel sektörün, turizmle doğrudan ve dolaylı ilgisi bulunan sivil toplum örgütlerinin, meslek birliklerinin ve yerel yönetimin turizm planlamasına katılım düzeylerini tespit etmek ve paydaşların konuyla ilgili fikir ve önerilerini öğrenerek olası bir katılımcı turizm planlamasına katılım konusunda ne derece istekli olduklarını ortaya çıkarmak, ayrıca konuyla ilgilenenlere kaynak teşkil etmek ve plan hazırlayıcılara yol göstermek açısından oldukça önem arz etmektedir.

### 4.3. Evren ve Örneklem

Araştırmanın evreni önemli bir turistik yöre olan Muğla'ya bağlı Fethiye ilçesi olarak belirlenmiştir. Araştırma konusunun katılımcı turizm planlaması olması sebebiyle, katılımcı turizm planlaması için katılımı gerekli görülen tüm paydaşların sayısı, ilgili yerlerden bilgi alınarak belirlenmiştir. Elde edilen veriler doğrultusunda oluşturulan katılımcı grupları ve bu gruplara uygulanan anket toplamı tablo 1'de gösterilmiştir.

**Tablo 1.** Katılımcı Grupları ve Gruplara Uygulanan Anket Toplamı

Katılımcı grupları	Toplam	Anket Uygulaması toplamı
Yerel Yönetim	17	12
Konaklama İşletmeleri	526	108
Seyahat Acentaları	160	55
Sivil Toplum Kuruluşları ve Meslek Birlikleri	148	21
Nüfus	68285	212

Krejcie ve Morgan (1970), değerlendirmelerin oranlara göre yapılacağı araştırmalarda evren hacminin büyüklüğüne karşılık örneklem büyüklüğünün ne kadar alınması gerektiğine ilişkin genel bir tablo önermişlerdir. Söz konusu tabloda, 0,05 anlamlılık düzeyi ve  $\pm 0,05$  hata oranında, evren hacminin 50000 olması halinde örneklem büyüklüğü 381 olarak, 75000 olması halinde ise 382 olarak hesaplanmıştır (Ural ve Kılıç, 2006; 48-49). Aynı şekilde internet üzerinden Creative Research System'in araştırmacıların hizmetine sunduğu (<http://www.surveysystem.com/sscalc.htm>) örneklem büyüklüğü hesaplamasına da başvurulmuş %95 güven düzeyi (0,05 anlamlılık düzeyine gelen güven düzeyidir. Güven düzeyi  $1-\alpha$  şeklinde ifade edilebilir.  $1-0,05=0,95=\%95$ ) için 68,285 olarak girilen evren hacmine karşılık örneklem büyüklüğü 382 olarak hesaplanmıştır. Bu doğrultuda Şubat-Mart 2009 tarihleri arasında evrenden rastgele seçilen katılımcılara anket uygulaması yapılmıştır. Katılımcı grupları oluşturulurken yerel halkla birlikte özellikle tüm iş alanlarından katılımcıların dahil edilmesine dikkat edilmiştir. Bu kapsamda esnaf, şöför, seyyar satıcı, iş adamı, yönetici gibi birçok farklı alan ve pozisyondan çalışanla görüşülmüş ve fikirleri

alınmıştır. Toplamda 429 anket uygulanmış olup bu anketlerden eksik ve hatalı cevaplanan 21 anket çıkartılarak 408 anket değerlendirmeye alınmıştır.

#### 4.4. Veri Toplama Tekniği

Araştırmada veri toplama tekniği olarak anket ve yüz yüze görüşme teknikleri tercih edilmiştir. Söz konusu anket, konuyla ilgili literatürden yararlanarak ve ilgililerin ve konu ile ilgili uzmanların görüşleri alınarak, araştırma amacına uygun olarak belirlenen toplam 15 sorudan oluşturulmuştur. Anket formunda öncelikle turizm planlaması hakkında kısa bir bilgi verilmiştir. Anketin ilk 4 sorusu katılımcılar hakkında bilgi sahibi olmaya yönelik kısa sorulardan oluşmaktadır. 5-13. sorular katılımcıların turizm planlaması, turizm planlaması sürecine katılım, katılımcı turizm planlaması hakkındaki bilgi ve düşüncelerini anlamaya yönelik, sıklık derecesi 3 ölçüt (“hiç”, “orta” ve “çok”) ile belirlenmiş sorulardan oluşmaktadır. Burada amaç katılımcıların sorulara katılım düzeylerini belirleyerek konuya bakış açılarını anlamaktır. 14-15. sorular katılımcıların konuyla ilgili net cevaplar vermesine yönelik “evet” ve “hayır” seçeneikli sorulardır.

#### 4.5. Verilerin Analizi

Elde edilen tüm veriler SPSS (Statistical Packages for the Social Sciences) programıyla analiz edilerek yorumlar yüzde (%), frekans (Sayı) ve aritmetik ortalama alınarak tablolaştırılmıştır. Bununla birlikte katılımcıların cinsiyet, yaş, eğitim düzeyi ve çalıştıkları sektör değişkenleri ile 14 ve 15. sorulara katılımcıların özellikleri ile turizm planlamasına katılımı istekleri arasındaki ilişkiyi değerlendirmek için çapraz tablo ve Ki-kare bağımsızlık testi analizi yapılmıştır. Elde edilen sonuçlar araştırmanın “Bulgular ve Yorumlar” bölümünde sunulmuştur.

#### 4.6. Araştırma Bulguları

Elde edilen verilerin analizi sonucunda ortaya çıkan bulgular aşağıda yer almaktadır. Bu kapsamda evren olarak seçilen Fethiye’de rastgele seçilen örneklem kitlesinin demografik bilgiler aşağıdaki tabloda verilmiştir.

**Tablo 2.** Katılımcıların Özellikleri

Değerler	Kategori	Frekans (n)	Yüzde (%)
Cinsiyet	Bay	195	47,8
	Bayan	213	52,2
	Toplam	408	100,0
Yaş	25 ve altı	69	16,9
	26-45	233	57,1
	46 ve üzeri	106	26,0
	Genel Toplam	408	100,0
Eğitim Durumu	İlköğretim	49	12,0
	Orta Öğretim	129	31,6
	Yüksek Öğretim	230	56,4
	Genel Toplam	408	100,0
Sektör	Turizm sektörü	281	68,9
	Turizm harici sektör	127	31,1
	Genel Toplam	408	100,0

Araştırmanın devam eden bölümü, turizm planlaması ve katılımcı turizm planlaması ile ilgili bulguların verildiği tablolardan oluşmaktadır. Bu kapsamda verileri elde etmek için Üçlü likert ölçeğinde “ Hiç (1)”, “Orta (2)”, “Çok (3)” sorular sorulmuş, her bir soruya yönelik cevaplar yüzde (%), frekans (n, sayı) ve



aritmetik ortalama alınarak analiz edilmiştir. Elde edilen bulgular tablo 3'te verilmiştir.

**Tablo 3.** Katılımcıların Turizm Planlaması ve Katılımcı Turizm Planlamasına İlişkin düşünceleri

Sorular	Hiç		Orta		Çok		Aritmetik ortalama
	f	%	f	%	f	%	
5) Turizm planlamasının kontrollü ve sistemli bir turizm gelişimi sağlayacağı ve turizmin sağladığı faydaları en üst düzeye çıkaracağı fikrine katılım düzeyi	-	-	20	4,9	388	95,1	2,9510
6) Turizm planlaması sürecinin yerel halk, devlet, sivil toplum kuruluşları ve özel sektörün ortak katılımıyla gerçekleşmesi gerektiği fikrine katılım düzeyleri	-	-	4	1,0	404	99,0	2,9902
7) Yerel halkın planlamaya katılımı halinde turizmden daha fazla yarar sağlanacağı ve geleneksel yaşam tarzlarına ve değerlerine saygı duyulduğu hissiyle turizmin gelişimine katkı sağlayacakları fikrine katılım düzeyleri	-	-	20	4,9	388	95,1	2,9510
8) Yaşadıkları bölgede turizm planlamasının ilgili paydaşların katılımıyla oluşturulduğu fikrine katılım düzeyleri	383	93,9	23	5,6	2	,5	1,0662
9) Daha önce bir turizm planlamasına katılım gösterip göstermediklerine ilişkin düşünceleri	394	96,6	12	2,9	2	,5	1,0392
10) Turizm bölgesinde yaşayan halkın, turizmin gelişiminden asıl etkilenenlerden olduğu ve bu yüzden turizm gelişimi ile ilgili planlama kararlarına katılım göstermesi gerektiği fikrine katılım düzeyleri	-	-	57	14,0	351	86,0	2,8603
11) Turizm gelişim sürecine halkın katılımının, turistik bölgede uzun dönemli başarı sağlaması için gerekli olduğu fikrine katılım düzeyleri	9	2,2	39	9,6	360	88,2	2,8603
12) Turizm planlamasına halkın katılımı ile halkın sorumluluğu paylaştığı ve planlama-uygulama sürecinde doğrudan etkili olabileceği fikrine katılım düzeyleri	-	-	8	2,0	400	98,0	2,9804
13) Katılımcı turizm planlamasının turizm değerlerinin korunmasında geleneksel turizm planlamasından daha etkili olacağı fikrine katılım düzeyleri	-	-	17	4,2	391	95,8	2,9583

Araştırmanın 5. sorusu “Turizm planlamasının kontrollü ve sistemli bir turizm gelişimi sağlayacağı ve turizmin sağladığı faydaları en üst düzeye çıkaracağı fikrine ne derecede katılıyorsunuz?” sorusudur. Katılımcıların hiçbirisi cevaplarda “Hiç (1)” seçeneğini tercih etmemiştir. % 4,9 (20 kişi) oranında katılımcı “Orta (2)” ve % 95,1 (388 kişi) oranında katılımcı “Çok (3)” seçeneğini tercih etmiştir. Sorunun aritmetik ortalaması ise 2,9510’dur ve “Çok (3)” seçeneğine yakındır. Buradan hareketle katılımcıların bu soruya katılım derecesinin tam olduğu söylenebilir.

Anketin 6. sorusu “Turizm planlaması sürecinin yerel halk, devlet, sivil toplum kuruluşları ve özel sektörün ortak katılımıyla gerçekleşmesi gerektiği

fikrine ne derecede katılıyorsunuz?” sorusudur. Bu soruda “Hiç (1)” seçeneğini tercih eden katılımcı bulunmamaktadır. % 1 (4 kişi) oranında katılımcı “Orta (2)”, % 99 (404 kişi) oranında katılımcı “Çok (3)” sıklık derecesinde katılım göstermiştir. Bu sorunun aritmetik ortalaması 2,9902’dir ve “Çok (3)” sıklık derecesine yakındır. Buradan hareketle katılımcıların turizm planlaması sürecinin ilgili paydaşların katılımıyla gerçekleşmesi gerektiği fikrine “Çok (3)” sıklık derecesinde katılım gösterdiği söylenebilir.

Halkın turizm planlaması sürecine katılım ile ilgili düşüncelerini anlamaya yönelik bir diğer soru ise “Yerel halkın planlamaya katılması halinde turizmden daha fazla yarar sağlanacağı ve geleneksel yaşam tarzlarına ve değerlerine saygı duyulduğu hissiyle turizmin gelişimine katkı sağlayacakları fikrine ne derecede katılıyorsunuz?” sorusudur. Bu kapsamda katılımcılardan hiç kimse “Hiç (1)” sıklık derecesine katılım göstermemiştir. % 4,9 (20 kişi) oranında katılımcı “Orta (2)” ve % 95,1 (388 kişi) oranında katılımcı “Çok (3)” sıklık derecesinde katılım göstermiştir. Aritmetik ortalaması 2,9510’dur ve bu doğrultuda katılımcıların bu soruya “Çok = 3” sıklık derecesinde katılım gösterdiği söylenebilir.

8. soruda katılımcılara “Yaşadığınız bölgede turizm planlamasının ilgili paydaşların (Yerel halk, yerel yönetim, sivil toplum kuruluşları, meslek birlikleri, özel sektör) katılımıyla oluşturulduğu fikrine ne derecede katılıyorsunuz?” sorusu sorulmuştur. Bu soruya katılımcıların %93,9’u (383 kişi) “Hiç (1)”, % 5,6’sı “Orta (2)”, % 0,5 (2 kişi) ise “Çok (3)” sıklık derecesinde katılım göstermektedir. Sorunun aritmetik ortalaması 1,0662’dir ve “Hiç = 1” sıklık derecesine yakındır. Buradan hareketle katılımcıların yaşadıkları bölgede yapılan turizm planlaması sürecine ilgili paydaşların hiç katılmadığı söylenebilir.

Katılımcıların daha önceden bir turizm planlamasına katılım gösterip göstermediklerine yönelik sorulan diğer soruya katılımcıların verdiği cevaplar şöyledir; % 96,6 (394 kişi) oranında katılımcı “Hiç (1)”, % 2,9 (12 kişi) oranında katılımcı “Orta (2)” ve % 0,5 (2 kişi) oranında katılımcı “Çok (3)” sıklık derecesinde katılım göstermiştir. Sorunun aritmetik ortalaması 1,0392’dir ve “Hiç =1” sıklık derecesine yakındır, dolayısıyla katılımcıların büyük çoğunluğunun bu güne kadar herhangi bir turizm planlamasına katılım göstermedikleri söylenebilir.

“Turizm bölgesinde yaşayan halkın, turizmin gelişiminden asıl etkilenenlerden olduğu ve bu yüzden turizm gelişimi ile ilgili planlama kararlarına katılım göstermesi gerektiği fikrine ne derecede katılıyorsunuz?” sorusuna katılımcıların % 14’ü (57 kişi) “Orta (2)” ve % 86’sı (351 kişi) “Çok (3)” sıklık derecesinde katılım göstermiştir. Bu sorunun aritmetik ortalaması 2,8603’tür ve Çok = 3 sıklık derecesine yakındır. Buradan hareketle katılımcıların turizm gelişimi ile ilgili planlama kararlarına halkın katılım göstermesi gerektiği fikrine “Çok = 3” sıklık derecesinde katılım gösterdiği söylenebilir.

Turizm gelişim sürecine halkın katılımının, turistik bölgede uzun dönemli başarı sağlaması için gerekli olduğu fikrine ne derecede katılıyorsunuz? Sorusuna katılımcıların % 2,2’si (9 kişi) “Hiç(1)”, %9,6’sı (39 kişi) “Orta (2)” ve % 88,2’si (360 kişi) “Çok (3)” sıklık derecesinde katılım göstermiştir. Aritmetik ortalamaya bakıldığında 2,8603 ile “Çok = 3” sıklık derecesine yakın olduğu görülmektedir. Buradan hareketle katılımcıların turistik bölgede uzun dönemli başarı sağlanabilmesi için turizm gelişim sürecine halkın katılımının gerekli olduğu fikrine “Çok = 3” sıklık derecesinde katılım gösterdiği söylenebilir.

Turizm planlamasına halkın katılımı ile halkın sorumluluğu paylaştığı ve planlama-uygulama sürecinde doğrudan etkili olabileceği fikrine ne derecede katılıyorsunuz? Sorusuna verilen cevaplar şöyledir; %2 (8 kişi) oranında katılımcı “Orta (2)” sıklık derecesinde ve % 98 (400 kişi) oranında katılımcı isse “Çok (3)”

sıklık derecesinde katılım göstermiştir. Sorunun aritmetik ortalaması 2,9804'tür, Buradan hareketle katılımcıların turizm planlamasına halkın katılımı ile halkın sorumluluğu paylaştığı ve planlama-uygulama sürecinde doğrudan etkili olabileceği düşüncesine “Çok (3)” sıklık derecesinde katılım gösterdiği söylenebilir.

Katılımcılara sorulan “Katılımcı turizm planlamasının turizm değerlerinin korunmasında geleneksel turizm planlamasından daha etkili olacağı fikrine ne derecede katılıyorsunuz?” sorusuna % 4,2 (17 kişi) oranında katılımcı “Orta (3)” sıklık derecesinde ve % 95,8 (391 kişi) oranında katılımcı “Çok (3)” sıklık derecesinde katılım göstermiştir. Sorunun aritmetik ortalaması 2,9583'tür ve “Çok = 3” sıklık derecesine yakındır. Buradan hareketle katılımcıların, katılımcı turizm planlamasının geleneksel turizm planlamasından daha etkili olacağı fikrine “Çok = 3” sıklık derecesinde katılım gösterdiği söylenebilir.

Anketin 14. ve 15. soruları katılımcıların turizm planlamasına katılma isteklerini ortaya çıkarmaya yöneliktir. Katılımcılardan sadece “Evet” ve “Hayır” ölçekleri kullanılarak bu iki soruya cevap vermeleri istenmiştir. Sorulara ait bulgular aşağıda yer alan tablo 4'te verilmiştir.

**Tablo 4.** Katılımcıların Turizm Planlamasına Katılma İsteklerine İlişkin Düşünceleri

İfadeler		Frekans (Sayı)	Yüzde (%)
14) Turizm planlaması sürecine daha fazla katılım göstermek ister misiniz?	Evet	396	97,1
	Hayır	12	2,9
15) Turizm planlamasına daha fazla katılım göstermek için toplantı, konferans, eğitim seminerleri vb. aktivitelere katılım gösterir misiniz?	Evet	351	86,0
	Hayır	57	14,0
Toplam		408	100

Tablo 4 katılımcıların turizm planlamasına katılma isteklerine ilişkin düşüncelerini anlamaya yönelik bulguları göstermektedir. Bu kapsamda sorulan ilk soru “Turizm planlaması sürecine daha fazla katılım göstermek ister misiniz?” sorusudur. Katılımcıların % 97,1'i (396 kişi) oranındaki büyük çoğunluğu bu soruya “Evet” cevabını verirken, % 2,9'u (12 kişi) “Hayır” cevabını vermiştir. Buradan hareketle katılımcıların, turizm planlaması sürecine katılım konusunda istekli oldukları söylenebilir.

Katılımcılara sorulan diğer bir soru ise “Turizm planlamasına daha fazla katılım göstermek için toplantı, konferans, eğitim seminerleri vb. aktivitelere katılım gösterir misiniz?” sorusudur. % 86 (351 kişi) oranında katılımcı bu soruya “Evet” derken % 14 (57 kişi) “Hayır” cevabını vermiştir. Bununla birlikte, turizm planlamasına katılım konusunda istekli olan katılımcıların, turizm planlamasına daha fazla katılım göstermek için toplantı, konferans, eğitim seminerleri gibi faaliyetlere katılım konusunda daha az istekli oldukları ortaya çıkmıştır.

**Tablo 5.** Katılımcıların cinsiyetleri ile “Turizm planlaması sürecine daha fazla katılım göstermek istiyor musunuz?” Sorusuna verilen cevaplara yönelik bulgular

		Evet	Hayır	Genel Toplam
Cinsiyet	Bay	% 97,5 190	% 2,5 5	% 100 195
	Bayan	% 96,7 206	% 3,3 7	% 100 213
Genel Toplam		% 97 396	% 3 12	%100 408

Araştırmaya katılanların cinsiyetleri değişkeni ile “Turizm planlaması sürecine daha fazla katılım göstermek istiyor musunuz?” Sorusuna verilen cevapların 0.05 önem düzeyinde bir ilişki olup olmadığına bakılmış ve sonuçlar tablo 5’te verilmiştir. Buna göre değişkenler arasında ( $p=,666>0,05$ ) bir ilişki olmadığı ortaya çıkmıştır. Bu soruya verilen cevaplara bakıldığında cinsiyet değişkenine göre farklılaşmanın olmadığı dikkat çekmektedir.

**Tablo 6.** Katılımcıların yaşları ile “Turizm planlaması sürecine daha fazla katılım göstermek istiyor musunuz?” Sorusuna verilen cevaplara yönelik bulgular

		Evet	Hayır	Genel Toplam
Yaş	25 ve altı	% 94 65	% 6 4	% 100 69
	26-45	% 97,8 228	% 2,2 5	% 100 233
	46 ve üzeri	% 97 103	% 3 3	% 100 106
Genel Toplam		% 97 396	% 3 12	% 100 408

Ki-kare=2,492      p=,288

Araştırmaya katılanların yaşları değişkeni ile “Turizm planlaması sürecine daha fazla katılım göstermek istiyor musunuz?” Sorusuna verilen cevapların 0.05 önem düzeyinde bir ilişki olup olmadığına bakılmış ve sonuçlar tablo 6’da verilmiştir. Buna göre değişkenler arasında ( $p=,288>0,05$ ) bir ilişki olmadığı ortaya çıkmıştır. Bu soruya verilen cevaplara bakıldığında yaş değişkenine göre farklılaşmanın olmadığı dikkat çekmektedir.

**Tablo 7.** Katılımcıların eğitim düzeyleri ile “Turizm planlaması sürecine daha fazla katılım göstermek istiyor musunuz?” Sorusuna verilen cevaplara yönelik bulgular

		Evet	Hayır	Genel Toplam
Eğitim Düzeyi	İlköğretim	% 96 47	% 4 2	% 100 49
	Orta Öğretim	% 96 124	% 4 5	% 100 129
	Yüksek Öğretim	% 97,8 225	% 2,2 5	% 100 230
Genel Toplam		%97 396	% 3 12	% 100 408

Ki-kare=1,092      p=,579

Araştırmaya katılanların eğitim düzeyleri değişkeni ile “Turizm planlaması sürecine daha fazla katılım göstermek istiyor musunuz?” Sorusuna verilen cevapların 0.05 önem düzeyinde bir ilişki olup olmadığına bakılmış ve sonuçlar tablo 7’de verilmiştir. Buna göre değişkenler arasında ( $p=,579>0,05$ ) bir ilişki olmadığı ortaya çıkmıştır. Bu soruya verilen cevaplara bakıldığında eğitim düzeyleri değişkenine göre farklılaşmanın olmadığı dikkat çekmektedir.

**Tablo 8.** Katılımcıların çalıştıkları sektör ile “Turizm planlaması sürecine daha fazla katılım göstermek istiyor musunuz?” Sorusuna verilen cevaplara yönelik bulgular

		Evet	Hayır	Genel Toplam
Sektör	Turizm Sektörü	% 97,5 274	% 2,5 7	% 100 281
	Turizm Harici Sektör	% 96 122	% 4 5	% 100 127
Genel Toplam		% 97 396	% 3 12	% 100 408

Ki-kare=,641 p=,424

Araştırmaya katılanların çalıştıkları sektör değişkeni ile “Turizm planlaması sürecine daha fazla katılım göstermek istiyor musunuz?” Sorusuna verilen cevapların 0.05 önem düzeyinde bir ilişki olup olmadığına bakılmış ve sonuçlar tablo 8’de verilmiştir. Buna göre değişkenler arasında ( $p=,424>0,05$ ) bir ilişki olmadığı ortaya çıkmıştır. Bu soruya verilen cevaplara bakıldığında çalıştıkları sektör değişkenine göre farklılaşmanın olmadığı dikkat çekmektedir.

**Tablo 9.** Katılımcıların cinsiyetleri ile “Turizm planlamasına daha fazla katılım göstermek için toplantı, konferans, eğitim seminerleri vb. aktivitelere katılım gösterir misiniz?” Sorusuna verilen cevaplara yönelik bulgular

		Evet	Hayır	Genel Toplam
Cinsiyet	Bay	% 86 168	% 14 27	% 100 195
	Bayan	% 86 183	% 14 30	% 100 213
Genel Toplam		%86 351	% 14 57	% 100 408

Ki-kare=,005 p=,945

Araştırmaya katılanların cinsiyetleri değişkeni ile “Turizm planlamasına daha fazla katılım göstermek için toplantı, konferans, eğitim seminerleri vb. aktivitelere katılım gösterir misiniz?” Sorusuna verilen cevapların 0.05 önem düzeyinde bir ilişki olup olmadığına bakılmış ve sonuçlar tablo 9’da verilmiştir. Buna göre değişkenler arasında ( $p=,945>0,05$ ) bir ilişki olmadığı ortaya çıkmıştır. Bu soruya verilen cevaplara bakıldığında cinsiyet değişkenine göre farklılaşmanın olmadığı dikkat çekmektedir.

**Tablo 10.** Katılımcıların yaşları ile “Turizm planlamasına daha fazla katılım göstermek için toplantı, konferans, eğitim seminerleri vb. aktivitelere katılım gösterir misiniz?” Sorusuna verilen cevaplara yönelik bulgular

		Evet	Hayır	Genel Toplam
Yaş	25 ve altı	% 88,4 61	% 11,6 8	% 100 69
	26-45	% 84 196	% 16 37	% 100 233
	46 ve üzeri	% 88,7 94	% 11,3 12	% 100 106
Genel Toplam		% 86 351	% 14 57	% 100 408

Ki-kare=1,650 p=,438

Araştırmaya katılanların yaşları değişkeni ile “Turizm planlamasına daha fazla katılım göstermek için toplantı, konferans, eğitim seminerleri vb. aktivitelere katılım gösterir misiniz?” Sorusuna verilen cevapların 0.05 önem düzeyinde bir

ilişki olup olmadığına bakılmış ve sonuçlar tablo 10’da verilmiştir. Buna göre değişkenler arasında ( $p=,438>0,05$ ) bir ilişki olmadığı ortaya çıkmıştır. Bu soruya verilen cevaplara bakıldığında yaş değişkenine göre farklılaşmanın olmadığı dikkat çekmektedir.

**Tablo 11.** Katılımcıların eğitim düzeyleri ile “Turizm planlamasına daha fazla katılım göstermek için toplantı, konferans, eğitim seminerleri vb. aktivitelere katılım gösterir misiniz?” Sorusuna verilen cevaplara yönelik bulgular

		Evet	Hayır	Genel Toplam
Eğitim Düzeyi	İlköğretim	% 83,6 41	% 16,4 8	% 100 49
	Orta Öğretim	% 85 110	% 15 19	% 100 129
	Yüksek Öğretim	% 87 200	% 13 30	% 100 230
Genel Toplam		% 86 351	% 14 57	% 100 408

Ki-kare=,452 p=,798

Araştırmaya katılanların eğitim düzeyleri değişkeni ile “Turizm planlamasına daha fazla katılım göstermek için toplantı, konferans, eğitim seminerleri vb. aktivitelere katılım gösterir misiniz?” Sorusuna verilen cevapların 0.05 önem düzeyinde bir ilişki olup olmadığına bakılmış ve sonuçlar tablo 11’de verilmiştir. Buna göre değişkenler arasında ( $p=,798>0,05$ ) bir ilişki olmadığı ortaya çıkmıştır. Bu soruya verilen cevaplara bakıldığında eğitim düzeyi değişkenine göre farklılaşmanın olmadığı dikkat çekmektedir.

**Tablo 12.** Katılımcıların çalıştıkları sektör ile “Turizm planlamasına daha fazla katılım göstermek için toplantı, konferans, eğitim seminerleri vb. aktivitelere katılım gösterir misiniz?” Sorusuna verilen cevaplara yönelik bulgular

		Evet	Hayır	Genel Toplam
Sektör	Turizm Sektörü	% 85 239	% 15 42	% 100 281
	Turizm Harici Sektör	% 88 112	% 12 15	% 100 127
Genel Toplam		% 86 351	% 14 57	% 100 408

Ki-kare=,716 p=,398

Araştırmaya katılanların çalıştıkları sektör değişkeni ile “Turizm planlamasına daha fazla katılım göstermek için toplantı, konferans, eğitim seminerleri vb. aktivitelere katılım gösterir misiniz?” Sorusuna verilen cevapların 0.05 önem düzeyinde bir ilişki olup olmadığına bakılmış ve sonuçlar tablo 12’de verilmiştir. Buna göre değişkenler arasında ( $p=,398>0,05$ ) bir ilişki olmadığı ortaya çıkmıştır. Bu soruya verilen cevaplara bakıldığında çalıştıkları sektör değişkenine göre farklılaşmanın olmadığı dikkat çekmektedir.

## 5. SONUÇ VE ÖNERİLER

Türkiye’de bu güne kadar uygulanan turizm planlarının ekonomik ve fiziksel planlama çalışmalarıyla sınırlı kaldığı ve planlamanın tüm evrelerinde eksikliklerin bulunduğu söylenebilir. Planlama çalışmalarında bu güne dek katılımcı bir uygulama ve dolayısıyla turizmin gelişim sürecinde en çok etkilenen halk, özel

sektör ve diğer paydaşların konuyla ilgili istek ve beklentilerinin dikkate alınmadığı görülmektedir. Bununla birlikte araştırmaya katılanlar, ilgili tüm paydaşların (yerel halk, yerel yönetim, özel sektör, sivil toplum kuruluşları ve meslek birlikleri) katılımıyla gerçekleştirilen bir planlamanın daha etkili olacağını ve sonuç olarak turizm faaliyetlerinin ve turizmden elde edilen gelirin artacağını düşünmektedirler. Bu doğrultuda katılımcıların daha önceden herhangi bir turizm planlaması faaliyetine katkı sağlamadıkları fakat turizm planlamasına katılım konusunda istekli oldukları söylenebilir.

İlgili paydaşların katılımının sağlanması ve etkili bir turizm planlaması yapılabilmesi için, turizm planlaması faaliyetlerinde yer alacak tüm birimler arasında ortak fikir birliğinin sağlanması ve bu doğrultuda turizm planlarına yön verilmesi gerektiği ifade edilebilir. Bu kapsamda eğitim seminerleri, toplantı ve konferans gibi faaliyetler düzenlenerek katılımcı turizm planlamasının avantajlarının ilgililere anlatılması ve bu doğrultuda öncelikle yetkili birim ve yöneticilerin görev ve sorumluluklarının belirlenmesi sağlanmalıdır.

Türkiye’de özellikle tüm ülke ölçeğinde yapılan turizm planlamasının yanı sıra, bölgelerin ve turizm merkezlerinin kapasite, ihtiyaç ve özelliklerine uygun planlara da ihtiyaç vardır. Bu kapsamda hazırlanan turizm planlarında katılımcı turizm planlaması yaklaşımı daha kolay uygulanabilir. Ayrıca turizm planlaması ve kent planlamasının ayrı planlama çalışmaları olduğu göz önünde bulundurularak Kültür ve Turizm Bakanlığı başta olmak üzere, yerel yönetim birimlerinde de özellikle turizm planlaması için uzman planlamacıların istihdamı sağlanmalıdır.

Bir bölgede gerçekleştirilen turizm faaliyetlerinin gelişmesinden asıl etkilenenler orada yaşayan halk ve faaliyet gösteren işletmelerdir. Bu nedenle turizm planlaması ile ilgili her aşamada uzman planlamacılarla birlikte yerel halk başta olmak üzere ilgili tüm paydaşların katılımı sağlanmalıdır. Bu kapsamda öncelikle katılımcıların hangi amaç için ne zaman katılım göstereceği belirlenmelidir. Bununla birlikte öncelikle planlama görevleri ve görevlileri tespit edilmeli, hangi görevin hangi aşamada gerçekleştirileceği ve katılımcıların hangi aşamada planlamaya dâhil edileceği belirlenmelidir. Bu çerçevede halkın planlama ve planlamaya katılım faaliyetlerinin farkında olması sağlanarak toplum bilinci oluşturulmalıdır. Bu konuda radyo, televizyon, gazete, dergi gibi yazılı ve görsel basın araç olarak ile ilan panoları, sergiler, direk ve elektronik posta, web siteleri, broşür ve el kitapları gibi araçlar da katılımcı turizm planlamasıyla ilgili farkındalığın sağlanmasında kullanılabilir. Konuyla ilgili diğer bir önemli nokta da turizm planlamasına katılıma istekli olan kesime yönelik eğitim faaliyetlerinin gerçekleştirilmesidir. Katılımcılara verilen eğitim ile birlikte katılımcı turizm planlamasında ve katılım konusunda eksikliklerin giderilmesi ve olası hatalar için önlem alınması sağlanabilir.

Sonuç olarak; turizm konusunda devletin görevi, turizmin gelişimini yönetmek, denetlemek ve çalışmalarını yönlendirmek, özel sektörün görevi, hizmet ve turistik arzların gelişimi için yatırım yapmak ve halkın görevi de turistler için hoş bir atmosfer yaratmak olarak özetlenebilir. Buradan hareketle, katılımcı turizm planlaması sonucunda yerel halkın, sivil toplum kuruluşlarının ve yerel yönetimin birbirlerine karşı daha sorumlu davranarak yerel toplumun istek ve beklentilerini dikkate alan, yapılan hataları en aza indiren, işletme çıkarları ile toplumsal çıkarları bağdaştıran dengeli bir plan geliştirilebileceği düşünülmektedir. Katılımcı turizm planlamasıyla turizm sektörünün kontrollü, sistemli ve dengeli bir gelişim göstermesi sağlanarak uzun vadede başarı elde edilebilecektir.

## KAYNAKÇA

- Alpay, Y. (1990). *İşletme planlaması*. İstanbul: Cem Yayınevi.
- Arıkan, R. (2004). *Araştırma teknikleri ve rapor hazırlama* (4. Baskı). Ankara: Asil Yayın Dağıtım.
- Arslan, K. (2005). Bölgesel kalkınma farklılıklarının giderilmesinde etkin bir araç: bölgesel planlama ve bölgesel kalkınma ajansları. *İstanbul Ticaret Üniversitesi Sosyal Bilimler Dergisi*, Yıl 4, Sayı 7, s. 275–294.
- Aycı, A. (2004). *Türk turizm pazarının geliştirilmesinde ikinci konut ve ev pansiyonculuğundan yararlanılması yollarının araştırılması*. Yayınlanmamış yüksek lisans tezi. Gazi Üniversitesi Sosyal Bilimler Enstitüsü.
- Bahaire, T. & Elliot-White, M. (1999). Community participation in tourism planning and development in the historic city of York, England. *Current Issues in Tourism*, Vol. 2, No. 2-3, 1999 243-276 (<http://www.multilingual-matters.net/cit/002/0243/cit0020243.pdf>) Mart 2008
- Batman, O. & Cömert, T. (2002). Türk turizm planlamasında yaşanan kronik uygulama sorunları. T.C. *Turizm Bakanlığı, II. Turizm Şurası*, I. Cilt, ss: 125-141, Ankara
- Çil, B. (2002). *İstatistik* (Gözden Geçirilmiş 3. Baskı). Ankara: Detay Yayıncılık.
- Demircioğlu, A. G. (1997). *Turizm planlaması kapsamında Türk turizminin planlamaya ilişkin öncelikleri ve sosyal turizm planlaması; Foça örneği*. Yayınlanmamış doktora tezi. Dokuz Eylül Üniversitesi Sosyal Bilimler Enstitüsü.
- Demirgil, H. (2008). *SPSS uygulamalı çok değişkenli istatistik teknikleri* (Editör: Şeref Kalaycı, 3. Baskı). Ankara: Asil Yayın Dağıtım.
- Dinçer, F.İ. (1993). *Turizm ve turist tanımlarındaki gelişmeler*. Turizm Yıllığı. Ankara: Türkiye Kalkınma Bankası A.Ş.
- Dredge, D. (1999). Destination place planning and design. *Annals of Tourism Research*, Vol: 26, No: 1, pp: 772-791.
- Dresen M. et al. (2002). Plan Commission Handbook. (2002 May). Center for Land Use Education. <<http://www.uwsp.edu/cnr/landcenter/Publications/PlanCommHdbk.pdf>>
- DPT (Devlet Planlama Teşkilatı) (1963, Ocak). Kalkınma Planı; I. Beş Yıllık kalkınma planı; 1963-1967. Ankara (<http://ekutup.dpt.gov.tr/plan/plan1.pdf>).
- DPT (Devlet Planlama Teşkilatı) (1968). II. Beş Yıllık Kalkınma Planı: 1968-1972. DPT Müsteşarlığı, Ankara (<http://ekutup.dpt.gov.tr/plan/plan2.pdf>).
- DPT (Devlet Planlama Teşkilatı) (1973). III. Beş Yıllık Kalkınma Planı: 1973-1977. DPT Müsteşarlığı, Ankara (<http://ekutup.dpt.gov.tr/plan/plan3.pdf>).
- DPT (Devlet Planlama Teşkilatı) (1979). IV. Beş Yıllık Kalkınma Planı: 1979-1983. DPT Yayın (no:1664, Nisan 1979) Ankara (<http://ekutup.dpt.gov.tr/plan/plan4.pdf>).
- DPT (Devlet Planlama Teşkilatı) (1985). V. Beş Yıllık Kalkınma Planı: 1985-1989. DPT Yayın (no:1974) Ankara (<http://ekutup.dpt.gov.tr/plan/plan5.pdf>).
- DPT (Devlet Planlama Teşkilatı) (1990). VI. Beş Yıllık Kalkınma Planı: 1990-1994. DPT Yayın (no:2174) Ankara (<http://ekutup.dpt.gov.tr/plan/plan6.pdf>).



- DPT (Devlet Planlama Teşkilatı) (1996). VII. Beş Yıllık Kalkınma Planı: 1996-2000. DPT Müsteşarlığı, Ankara (<http://ekutup.dpt.gov.tr/plan/plan7.pdf>).
- DPT (Devlet Planlama Teşkilatı) (2000). Uzun Vadeli Strateji ve VIII. Beş Yıllık Kalkınma Planı: 2001-2005. DPT Müsteşarlığı, Ankara (<http://ekutup.dpt.gov.tr/plan/plan8.pdf>).
- DPT (Devlet Planlama Teşkilatı) (2007). Dokuzuncu Beş Yıllık Kalkınma Planı: 2007-2013; Turizm Özel İhtisas Komisyonu Raporu. DPT, Ankara (<http://ekutup.dpt.gov.tr/turizm/oik679.pdf>).
- Emre, C. (2003). *Yönetim bilimi yazıları*. Ankara: İmaj Yayıncılık.
- Gözlükaya, T. (2007). *Yerel yönetimler ve stratejik planlama: Modeller ve uygulama örnekleri*. Yayınlanmamış yüksek lisans tezi. Pamukkale Üniversitesi, Sosyal Bilimler Enstitüsü.
- Gunn, C. A. & Vars, T. (2002). *Tourism planning; basics, concepts, cases* (Fourth Edition). Newyork: Routledge press.
- Gunn, C. A. (1994). *Tourism planning; basics, concepts, cases* (Third edition) Washington: Taylor&Francis Group pres.
- Güneş, G. (2004). Sürdürülebilir turizmde yerel halk ve katılımın önemi. *I. Balıkesir Ulusal Turizm Kongresi* (15-16 Nisan 2004) Balıkesir.
- Günsoy, B. (1997). *Değişen dünya koşullarında kalkınma planlaması ve Türkiye’de plan uygulaması*. Yayınlanmamış doktora tezi. Anadolu Üniversitesi Sosyal Bilimler Enstitüsü.
- Gürsoy, S. (2006). *Merkezi idare ve yerel yönetimler açısından bölgesel turizm planlaması*. Yayınlanmamış yüksek lisans tezi. Ankara Üniversitesi, Sosyal Bilimler Enstitüsü.
- Hasse, J.C. (2003). Tourism and participatory geographical information systems (PAGIS). *BBS Teaching & Research Review* (Issue:6, Issn: 1468-4578).
- Hemati, M. (1999). Gender & tourism: Women's employment and participation in tourism; summary of (United Nations Environment and Development UK Committee) UNED-UK's Project Report, 1999 (<http://www.minuhemmati.net/eng/gender/gendertourismsumm.pdf>)
- Inskeep, E. (1991). Tourism planning: An integrated and sustainable development approach (ss: 35). Newyork: Van Nostrand Reinhold.
- İçöz, O. ve ark. (2002). *Turizm planlaması; turizmde bölgesel planlama yaklaşımları*. Ankara: Turhan Kitabevi Yayınları.
- Korkmaz, S. (1993). *Turizm planlaması ve yat turizmi örneği*. Yayınlanmamış doktora tezi. İstanbul Üniversitesi Sosyal Bilimler Enstitüsü.
- Kozak, N. ve ark. (2006). *Genel turizm* (6. Basım) Ankara: Detay Yayıncılık.
- Kuntay, O. (2004). *Sürdürülebilir turizm planlaması*. Ankara: Alp yayınevi.
- Li, W.J. (2006). Community decisionmaking participation in development. *Annals of Tourism Research* (Vol: 33, No: 1, pp: 132–143, 2006).
- Miskowiak, D. (2004). Crafting an Effective Plan for Public Participation. Center for Land Use Education, November 2004 <<http://www.uwsp.edu/cnr/landcenter/Publications/PublicParticipation.pdf>> 15/04/2008
- MTC (Metropolitan Transportation Commission) (2007). Public Participation Plan For The San Francisco Bay Area Final (September 26, 2007, Oakland). California<[http://www.mtc.ca.gov/get\\_involved/Draft\\_Final\\_PPP\\_Sep\\_19\\_07.pdf](http://www.mtc.ca.gov/get_involved/Draft_Final_PPP_Sep_19_07.pdf)> 10/04/2008

- Olalı, H. (1990). Turizm politikası ve planlaması. *İstanbul Üniversitesi, İşletme Fakültesi* ; yayın no. 228. İşletme İktisadi Enstitüsü ; yayın no. 122.
- Olalı, H. & Korzay, M. (1993). *Otel işletmeciliği*. İstanbul: Beta Basım Yayın.
- Özbey, F.R. (1995). *Türkiye' de turizm politikası ve planlaması*. Yayınlanmamış yüksek lisans tezi. Anadolu Üniversitesi Sosyal Bilimler Enstitüsü.
- Randolph, J. (2004). *Environmental land use planning and management*. Washington: Island Press. <[http://books.google.com.tr/books?id=U1gLcoLxFswC&dq=Randolph,+John.+2004.+Environmental+Land+Use+Planning+and+Management.+Washington.+Island+Press.&pg=PP1&ots=f\\_QFAfeB6&sig=Hcd1F7INC4fmt4y4XIFyZSyvGyY&hl=tr&sa=X&oi=book\\_result&resnum=1&ct=result#PPA65,M1](http://books.google.com.tr/books?id=U1gLcoLxFswC&dq=Randolph,+John.+2004.+Environmental+Land+Use+Planning+and+Management.+Washington.+Island+Press.&pg=PP1&ots=f_QFAfeB6&sig=Hcd1F7INC4fmt4y4XIFyZSyvGyY&hl=tr&sa=X&oi=book_result&resnum=1&ct=result#PPA65,M1)>25/06/2008
- Sezen, S. (1999). *Devletçilikten özelleştirmeye Türkiye'de planlama*. Ankara: TODAİE Yayını.
- Simmons, D. G. (1994). Community participation in tourism planning. *Tourism management*, Volume 15, Issue 2, April 1994, Pages 98-108
- SPC (Southwestern Pennsylvania Commission) (2007). Public participation plan. (June 2007) (<http://www.spcregion.org/pdf/ppp/pipolicy.pdf>) 26 Haziran 2008
- Sultana, P. & Abeyasekera, S. (2008). Effectiveness of participatory planning for community management of fisheries in Bangladesh. *Journal of environmental management* 86 (2008), page 201–213
- Timothy, D.J. (1999). Participatory planning a view of tourism in Indonesia. *Annals of Tourism Research*, Volume 26, Issue 2 (1), April 1999, Pages 371-391.
- Tosun, C. (1993). *Bölgesel turizm planlaması*. Yayınlanmamış yüksek lisans tezi. Erciyes Üniversitesi Sosyal Bilimler Enstitüsü.
- Tosun, C. (2000). Limits to community participation in the tourism development process in developing countries. *Tourism management* 21 (2000), page 613–633
- Tosun, C. & Timothy, D. J. (2001). Shortcomings in planning approaches to tourism development in developing countries; the case of Turkey. *International Journal of Contemporary Hospitality Management* Vol: 13(7). pp: 352 – 359, 2001.
- Tosun, C. (2005). Stages in the emergence of a participatory tourism development approach in the developing world. *Geoforum* 36 (2005). p: 333–352
- Ulucak, E. M. (2000). *Turizmin turistik yörelerdeki sosyo-kültürel yaşama etkileri ve fethiye yöresinde bir uygulama*. Yayınlanmamış yüksek lisans tezi. Gazi Üniversitesi Sosyal Bilimler Enstitüsü.
- Ural, A. & Kılıç, İ.(2006). *Bilimsel araştırma süreci ve SPSS ile analizi; SPSS 10.00 – 12.0 for Windows*. Ankara: Detay Yayıncılık.
- <[http://www.unescap.org/ttdw/Publications/TPTS\\_pubs/Pub\\_2019/pub\\_2019\\_ch1.pdf](http://www.unescap.org/ttdw/Publications/TPTS_pubs/Pub_2019/pub_2019_ch1.pdf)> Mart 2008
- <<http://tuikapp.tuik.gov.tr/adnksdagitapp/adnks.zul>> Mart 2008
- <<http://www.surveysystem.com/sscalc.htm>> Aralık 2008, Mayıs-Haziran 2009
- <<http://www.businessdictionary.com/definition/organizational-planning.html>> Haziran 2009.

### **Yard. Doç. Dr. R. Pars Şahbaz**

07 /06 /1970 tarihinde Ankara'da doğmuştur. Erciyes Üniversitesi Nevşehir Turizm İşletmeciliği ve Otelcilik Yüksek Okulundan 1993 yılında mezun oldu. Dokuz Eylül Üniversitesi Sosyal Bilimler Enstitüsünde 1995 yılında yüksek lisansını, 1999 yılında da doktorasını tamamladı. Gazi Üniversitesinde 1994 yılında Araştırma Görevlisi olarak göreve başladı. 2000 yılında Öğretim Görevlisi, 2002 yılında da Yardımcı Doçent oldu ve halen Yrd. Doç. Dr. olarak görevini sürdürmektedir. R. Pars ŞAHBAZ, evli ve bir çocuk sahibidir.

### **Katılımcı Turizm Planlaması**

170

### **Öğr. Gör. Uğur AKDU**

1981 yılında Burdur'un Çavdır ilçesinde doğdu. İlkokulu Çavdır İlkokulu'nda tamamladı. Ortaokul 3. sınıfta Muğla'nın Fethiye ilçesine taşınması dolayısıyla Ortaokul öğrenimine Fethiye'de devam etti. 1995 yılında Fethiye Anadolu Otelcilik ve Turizm Meslek Lisesi'ne başladı. Seyahat Acentacılığı ve Tur Operatörlüğü bölümünden 1999 yılında mezun oldu. 2002 yılında Gazi Üniversitesi, Ticaret ve Turizm Eğitim Fakültesi, Seyahat İşletmeciliği ve Turizm Rehberliği Öğretmenliği bölümünde öğrenime başladı ve 2006 yılında mezun oldu. Aynı dönemde(2002-2006) ikinci üniversite kanunuyla Anadolu Üniversitesi, Açık Öğretim Fakültesi, İktisadi ve İdari Programlar, Halkla İlişkiler bölümünden mezun oldu. 2006 Yılında Gazi Üniversitesi, Eğitim Bilimleri Enstitüsü, Turizm İşletmeciliği Eğitimi ABD.'nda öğrenimine başladı. 2009 yılında Yüksek Lisansını tamamladı. Bu döneme kadar turizm sektöründe çeşitli pozisyonlarda çalıştı. Turizm planlaması, Medikal turizm, Çiftlik turizmi, Turizmin Sosyal ve Kültürel etkileri gibi birçok konuda çalışmaları bulunmaktadır. 2010 yılı Temmuz ayı itibariyle Gümüşhane Üniversitesi, Turizm İşletmeciliği ve Otelcilik Yüksek Okulu'na Öğretim Görevlisi olarak atanan Uğur Akdu meslektaş Serap Akdu ile evli ve 1 çocuk babası.