

# Çankırı Fatihi Emir Karatekin'in Türbesi

Doç.Dr. Alev ÇAKMAKOĞLU KURU\*

**Özet:** Bu makalede Çankırı'yı fetheden Emir Karatekin'in Çankırı Kalesi'ndeki Türbesi incelenmektedir. Bugüne değişerek gelebilen Türbenin orijinal hali ile ilgili restitüsyona gidilirken, Emir Karatekin'in kimliği, Türbenin yapıldığı siyasal ortam, zamanımıza kadar geçirdiği onarım ve değişiklikler, günümüze ulaşabilen bilgi ve belgeler ışığında ele alınmakta, yapının Türk Mimarlık Tarihindeki yeri irdelenmektedir.

**Anahtar Kelimeler:** Çankırı, Emir Karatekin, Türbe

## Giriş

Çankırı, iç Anadolu'nun kuzeyinde Ankara, Kırıkkale, Çorum, Kastamonu, Karabük, Bolu ile çevrelenen ilin aynı adı taşıyan merkezidir. Adını bugün ovaya yayılan şehrin sırtını yasladığı Karatekin tepesindeki antik çağda yapıldığı bilinen Gangra kalesinin isminden alan Çankırı, Arap kaynaklarında Hancere diye anılırken Selçuklu ve Osmanlı dönemlerinde Kengiri, Kangırı olarak isimlendirilmiş, halk arasında Çangırı veya Çengiri şeklinde seslendirilmiştir. Eski çağlardan itibaren Hitit hakimiyetini, Paflogonlar idaresini, Persler, birara Pontus krallığını yaşayan, Galatlardan sonra Roma'nın hakim olduğu bu bölgede Germanikopolis de denen şehir Bizans döneminde "Pilaimenes Leması" adıyla bilinen idari bir yönetim birimi içinde idi (Strabon 1987: 41; Yalman 1935: 44; Gökoğlu 1952: 12; Şahin 1993: 217).

Birkaç defa Emevi akınlarına hedef olan, kaleden dolayı alınamayan Çankırı'nın Müslüman dünyasına hediyesi, Türk akınlarıyla gerçekleşmiş, Malazgirt'ten sonra 1074'te Türklerin eline geçen şehir (Gökmen 1995: 7), aslında Anadolu fatihi Süleyman Şah'ın emirlerinden olduğu anlaşılan Karatekin tarafından fethedilmiştir. Daha Bizans Devrinde az meskun bulunan bu havalinin yerli halkının, ilk istila önünde yerlerini terk ederek batıya doğru çekilmiş olmaları, Anadolu'da ilk Türkmenlere yurt ve otlak vazifesi gören Çankırı'nın yoğun bir şekilde Türkleşmesinin sebeplerinden olmuştur (Turan 1993: 355).

Fethi takip eden yıllarda Danişmendli idaresinde kalan şehir, 1101'de haçlı sadırısına uğramış ama zaptedilememiştir. Emir Danişmend Gazi'nin ölü-

---

\*Gazi Üniversitesi, Gazi Eğitim Fakültesi / ANKARA  
alevkuru@gazi.edu.tr

münden sonra, 1135 yılında Bizanslılar tarafından ele geçirilen Çankırı, kısa zaman sonra yeniden Danişmendliler tarafından geri alınmıştır. Daha sonra Selçuklu idaresine giren şehir, en parlak dönemini I. Alaaddin Keykubad (1220-1237) zamanında yaşamış, Keykubad'ın lalası Cemaleddin Ferruh'un valiliğinde çeşitli sosyal kurumlara kavuşmuştur (Gökmen 1995: 10). Aslında kuzey Anadolu bölgesinin fethinde önemli katkıları olan Çobanoğlu sülalesi, Selçuklu zamanında Kastamonu-Çankırı bölgesinin hakim unsuru olmuş, Çobanoğlu sülalesinin lideri Emir Hüsameddin Çoban Bey, Emir Karatekin'in soyundanmış gibi kabul edilmiştir (Yücel 1991: 36).

Selçuklu sonrasında Candaroğlu Beyliği devrini yaşayan Çankırı, I. Bayezid (1389-1402) devrinde 1392 yılında, bazı kaynaklara göre de I. Murad (1360-1389) devrinden itibaren Osmanlı devletinin sınırlarına dahil olmuştur (Şahin 1993: 216).

Osmanlı yönetiminde Anadolu Eyaletine bağlı bir sancak merkezi olarak doğuyu Sinop ile Karadenize, Bursa ile batıya bağlayan yolların kesişme noktasındaki Çankırı, ordunun doğu seferlerinin menzil yeri olarak da askeri ve iktisadi yönden önemini uzun yıllar koruyacaktır (Yücel 1990: 12).

XVII. yüzyıldan itibaren ticaret yollarındaki değişiklik, Çankırı'nın küçülmesine sebep olmuş, 1782'de kısa bir süre için Çapanoğullarının nüfuzuna giren Çankırı (Mert 1980: 74), Kurtuluş Savaşı'nda mühimmat ve personel nakli için güvenilir üs konumuyla etkili rol oynamıştır. Kütahya ve Kastamonu merkezlerine bağlı olarak yönetilen Çankırı, XIX.yy başlarında Kastamonu, Viranşehir, Çorum sancakları ile beraber Ankara'da kurulan müşirliğe bağlanmış, 1846 vilayetler sisteminde tekrar Kastamonu'ya bağlı bir sancak merkezi olmuş (Gökmen 1995: 13), Cumhuriyet Devrinde ise aynı adı taşıyan vilayetin merkezi haline gelmiştir.

### **Mimari Anlatım**

Konumuz olan Emir Karatekin'e ait Türbe, Çankırı'nın batısını çeviren üç tarafı meyilli ve sarp küçük bir dağ üzerindedir. Romalılar tarafından yapıldığı, daha sonra buraya yerleşenler tarafından kullanıldığı belirtilen kaleye (Gökoğlu 1952: 179-180), tepenin yamaçlarındaki eski ve yeni mezarların arasından geçen asfalt yoldan kıvrılarak çıkılmaktadır. Arada izleri farkedilen sur duvarlarına ait birtakım kalıntıların dışında, ağaçlandırılarak bir mesire yeri haline getirilmiş alan içerisinde, Çankırlıların aynı zamanda önemli ziyaret yerlerinden biri olan Emir Karatekin'in Türbesi bulunmaktadır. Pek de düzgün olmayan kare şeklinde bir plana sahip, üzeri kiremit kaplı kırma ahşap çatı ile örtülü binanın sıvalı ve petrol yeşiline boyalı duvar yüzeyleri, çok

yakın zamanın izlerini taşımaktadır (Çizim). Etrafı beton bir kaldırımla çevrelenen Türbenin duvarları, zeminden yaklaşık 1, 50 m. yüksekliğinde, taş gibi derzlenmiş beton bir kılıf içine alınmıştır.

Adeta yenilenen Türbenin kuzey duvarının doğu tarafında, beton kılıfın üstünde kendini gösteren basık kemerli bir niş bulunmaktadır (Fotoğraf: 1). Yapının doğu duvarının üstünde küçük kare şeklinde, güney duvarının ortasında ise enine dikdörtgen şeklinde yine küçük birer pencere yer almaktadır. Bugün giriş kapısına sahip olan Türbenin batı cephesi, ortada bir payanda ile ayrılmış iki bölüm halindedir. Üstte, dışa taşma yapan cephenin kuzey-batı tarafında, Türbenin Karatekin'e ait olduğu yazılı yeni yerleştirilmiş mermer bir kitabenin altında, sonradan açıldığı belli olan yuvarlak kemerli niş içersinde, basık kemerli kapı açıklığı yer almaktadır. Kapının demir kanatları da yenidir. Aynı cephenin güney-batı tarafındaki bölüm, çift yuvarlak kemerli nişe sahiptir. Duvarın üstünde, orta akstan biraz güneye kaçmış küçük dikdörtgen şeklinde bir pencere vardır (Fotoğraf: 2-4). Türbeye girdikten sonra hemen kuzey-batı köşede bir sarnıç yer almaktadır (Fotoğraf: 5). Zemin ve tavanında ahşap kullanılan Türbede, sıvanarak beyaza boyanmış duvarlar da, zeminden yaklaşık 1, 00 m. yüksekliğe kadar ahşap ile kaplanmıştır. Tamirler sırasında bozulmakla birlikte yine de yuvarlak sayılabilecek çift kemerin meydana getirdiği nişler, yapının dört duvarında da görülmektedir (Fotoğraf: 6). Yalnız batı duvarında, kapının hemen kuzey tarafındaki kısımda, sonradan açılmış olabileceğini düşündüğümüz küçük bir niş bulunmaktadır. Kuzey duvarın çift kemerinin meydana getirdiği alanda geniş bir niş yer alırken, duvarın doğu tarafında, dışta gördüğümüz basık kemerli nişin sıva ve boyaların altından izi farkedilmektedir. Emir Karatekin, eşi ve çocuklarına ait olduğu söylenen dört sanduka, köşelere yakın yerleştirilmiştir (Orak 1946: 829).

## **Restitüsyon**

Geçirdiği tamirler neticesinde günümüze oldukça değişerek geldiği anlaşılan Türbenin aslı halini bütünüyle keşfedebilmek zor ise de, yine de bulabildiğimiz ipuçlarına dayanarak, yapının orijinal durumu ile ilgili fikir yürütebiliyoruz. Bunda, Türbede gözlemlediklerimizin dışında Vakıflar Genel Müdürlüğü Arşivindeki bilgiler, yapı ile ilgili dosyada yer alan eski fotoğraflar, çıkış noktamız olmaktadır. Bu fotoğraflardan birkaçı, ağaçsız, çıplak bir tepede yer alan Karatekin Türbesine aittir. Yapının şu an bulunduğu tepedeki ağaçların durumu dikkate alındığında, fotoğrafların, 20.yy'ın ilk yarısında çekilmiş olabileceği kanaatini taşımaktayız. Bu fotoğraflardan Türbenin duvarlarında moloz taş ve tuğla kullanıldığı anlaşılmakta ve yer yer sıva izleri görülmektedir. Ayrıca Türbenin batı cephesinin ters U şeklindeki çerçevelerle dikdörtgen

iki bölüme ayrıldığı, her bir bölümün de teğet kemerli iki nişe sahip olduğu ve kuzey –batıdaki nişin içerisine sonradan açıldığı belli olan ahşap kanatlı bir kapı yerleştirildiği farkedilmektedir. Ayrıca, yine bu fotoğraflarda, Türbenin kuzey, güney ve doğu duvarlarında, aralarda tuğla ile birlikte moloz taşlara, batı cephesinde ise düzgün bir tuğla işçiliğe sahip olduğu dikkatimizi çekmektedir (Fotoğraf: 7, 8, 9).

18.01.01./15 dosya no.da yer alan vakıf eski eser fişinde, 1900-1923 yılları arasında Çankırının ilk valisi Nuri Bey tarafından onartılan türbenin, bu onarım sırasında büyük değişikliğe uğrayarak tuğla ve moloz taş karışımı beden duvarlarının, kalın bir sıva tabakasıyla kapatılarak orijinal görünümünü kaybettiği belirtilmekte ise de, Çankırı Valiliğinin kayıtlarında ilk vali olarak Hilmi Bey'in adı geçmekte, yine Çankırı'da valilik yapmış olan Nuri Bey'in ise 1926-27 yılları arasında, burada görev yaptığı anlaşılmaktadır.

Vakıflar Genel Müdürlüğü'ndeki kayıtlarda, 1980'lerde tüm cephesinin sıvandıği yazılan türbenin, ziyaret yeri olarak kullanıldığı, ancak harap durumdaki yapının orijinal durumunun ortaya çıkarılması ve onarılması gerektiği, Vakıflar Genel Müdürlüğünün 18.01.01./21 dosya no.daki vakıf eser fişinde ifade edilmektedir. Ön araştırma sırasında yapının batı cephesinde kemerlerle sınırlanan nişlerde badana ve sıvanın kaldırılarak altta balıksırtı şeklinde tuğla işçiliği olduğunun görüldüğü, fotoğraflarla da belgelenmiştir. Bu arada 18.01.01./21 dosya no.daki 12.10.1989 tarihli raporda, diğer cephelerin moloz taş olduğunun sanıldığı yazılarak, Türbede derin sıva çatlakları görüldüğü, tuğla ve harçta erimeler olduğu, içte boya ve badana ihtiyacı bulunduğu, ancak sağlıklı bir onarım yapılması için sıvanın tamamen kaldırılarak duvar örgüsünün tedkik edilmesi ve ondan sonra gerekli kararın alınarak o doğrultuda onarımın yapılmasının uygun olacağı belirtilmiştir (Fotoğraf: 10). Bütün bu yazılanlara rağmen geçen süre içerisinde boya-badana dışında bunların hiçbirinin yapılmadığı anlaşılmaktadır.

Aslında sağlıklı bir restitüsyon için boya ve sıva tabakalarının duvarlardan kaldırılmasına ve özellikle Türbenin alt katının olup-olmadığının anlaşılabilmesi için sondaja ihtiyaç duyulmasının dışında, yine de yukarıda sözü edilenler ve yerinde gözlemlerimizle, yapınının aslı hali ile ilgili önemli bulgular edinilmektedir. Osmanlı Devrinde de önemli tamirler geçirmiş olma ihtimaline karşılık Vakıflar genel Müdürlüğü'ndeki belgeler, yapının 20. yy.'da, özellikle de Cumhuriyet dönemindeki hikayesini kapsamaktadır.

Aynı zamanda bir deprem bölgesi olan Çankırı, bu yüzyılda 1902, 1938, 1944 yıllarında, binalarda tahribata yol açan güçlü depremlere sahne olmuş, bunlardan Emir Karatekin Türbesi de nasibini almıştır (Başbakanlık Cum. Arşivi Daire

Başk. 3.6.1938, Dos. 99889, Fon. 3.10.0.0., Yer, 119841.11; 1.2.1944, Dos.998296, Fon.30.10.00, Yer, 120.849.16). 1902 depreminde zarar görmüş olabileceğini düşündüğümüz türbe, ülkenin savaş şartları dikkate alındığında büyük bir ihtimalle Cumhuriyetin ilk yıllarında, yukarıda belirtildiği gibi vali Nuri Bey tarafından değişikliğe uğrayacak şekilde tamir edilmiştir (Tekin 1990: 139-140). Bu onarım sırasında yıkılmış olan batı duvarının moloz taşla inşa edilmiş olduğu (Altıntaş 1991: 142) belirtilmekle birlikte, yapının, aslında tuğla örgülü diğer duvarlarının da adeta yeniden ele alındığı izlenimini taşımaktadır. Yine arşiv fotoğraflarında gördüğümüz kadarı ile türbenin güney-doğu ve kuzey-batı köşelerinde başka bir yapı veya yapılar ile ilgili duvar kalıntıları, türbenin kuzeyde olduğunu düşündüğümüz asıl kapısının kapatılarak neden batı cephesinin kuzey tarafındaki nişe açıldığını cevaplamaktadır. Tuncer (1986: 138), Türbenin asıl kapısının, bugün yapının kuzey duvarının doğu kenarına yakın açılan nişin yerinde olabileceğini, Ilıcalı (1999: 78-79) ise bu yere çok yakın bir sandukanın olmasının burada kapı olma ihtimalini azalttığını belirtmektedir. Planda görüldüğü üzere, buradaki nişin duvar kalınlığı içindeki durumu, kapı için uygun görülmemektedir. Sıva tabakaları arasında iç mekana da yansıyan bu nişin izi, zamanla Türbenin etrafında oluştuğunu düşündüğümüz binalar da dikkate alındığında, buranın bir zamanlar kapı olarak kullanılmış olabileceğine işaret etmektedir. Aslında türbenin kuzey duvarının ortasında, çift kemerin sınırladığı derin nişin bulunduğu yer, kapı için uygun görünmektedir (Fotoğraf: 11). Zaten eski bir fotoğrafta, kuzey cephede, yandaki teğet kemerli nişin yanısıra ortada daha yüksek bir başka kemerli niş görülmektedir ki bu asıl kapı açıklığının bulunduğu yeri işaret etmenin yanı sıra, Türbenin batı duvarı dışındaki duvarlarının da kemerli nişlerle hareketlendirilmiş olabileceğinin ipuçlarını da vermektedir (Fotoğraf: 9). Emir Karatekin Türbesi ile gerek form, gerekse malzeme bakımından aralarında büyük benzerlik kurduğumuz Meraga Kümbet-i Surh (1147-48) ve Kayseri Pınarbaşı Melik Gazi Kümbeti'nde de (XII.yy.'ın sonları), kapılar, cepherlerinin ortalarında yer almaktadır (Tuncer 1986: 41) (Fotoğraf: 13).

Orijinalinde tuğla işçiliğini gösterdiğinin ipuçlarını veren Emir Karatekin Türbesi'nin batı cephesi, Cumhuriyetin ilk yıllarındaki bu onarımda, harap haldeki diğer duvarlarla birlikte moloz taş kullanılarak ve adeta yenilenerek tamir edilmiş, sıvanmış ve boyanmıştır. Aslında orijinal girişin bulunduğu kuzey cephenin dışında diğer duvarların üstündeki mazgal şeklindeki pencerele de, bu tamirler sırasında değişikliğe uğramıştır. Yapı, büyük bir ihtimalle 1938 ve 1944 (Orak 1946: 829) depremlerinde de zarar görmüş, günümüze kadar her restorasyonu aslı haline uygunluk yerine, Cumhuriyetin ilk yıllarındaki onarımı sırasında uğradığı değişikliği tekrarlamakla kalmıştır. Bu tamirler neticesinde yapının sıva ve boya tabakaları altında kalan teğet kemerleri,

garip yuvarlak kemerlere dönüşmüş, yapının en gösterişli cephesi olan batı duvarındaki teğet kemerli iki nişten kuzeydeki tamamen yok olmuş, türbenin içinde her bir duvarında gördüğümüz nişleri sınırlayan aslında teğet şeklinde olduğunu tahmin ettiğimiz kemerler yuvarlak denilebilecek hale dönüşmüştür. Şu andaki bilgilerimize dayanarak Emir Karatekin Türbesini tek katlı kabul etmenin dışında, yine Vali Nuri Bey'in yaptırdığı onarım sırasında, kiremit kaplı eğimli ahşap çatı ile değiştiğini düşündüğümüz Türbenin örtü sistemi, bir problem olarak karşımızdadır.

Üzerinde tarih kitabesi olmayan bu türbede yattığı söylenen Emir Karatekin, 1071 Malazgirt Meydan Savaşı'ndan sonra, Selçuklu ailesinden Kutalmışoğlu Süleyman Bey başkanlığında birçok Türkmen beyi ile birlikte bazı müstahkem kaleleri alarak, Anadolu'nun Türk Yurdu olmasını sağlayanlardandır (Kafalı 2002: 182). Karatekin, Danişmend-name'de ve Anna Komnena'da da Çankırı, Kastamonu ve Sinop fatihi olarak anılmaktadır (Turan 1993: 67).

Anna Comnena'nın Sinop'u fetheden kişi olarak bahsettiği Charatiles adlı emirin, Türkçe Kara Tigin olduğu kabul edilir (Sümer 1999: 722). Danişmend-name'ye göre, Hz.Peygamberin bir işareti ile Anadolu'nun fethine görevlendirilen Danişmend Gazi ve Artuk'un arkadaşları arasında Karatekin de vardır (Turan 1993: 86, 123). Bu eserde Kara Tigin (Tekin) için Battal Gazi zamanından sonra Çankırı yakınlarındaki Tamasun köyüne yerleşen Müslüman tacir Sa'id'in oğlu, El Tigin'in kardeşi, Çankırı fatihlerinden olduğu, Meryem Hatun ile evlendiği ve türbesinin Çankırı kalesinde bulunduğu yazılıdır (Demir 2002: 122-127, 220), (Yinanç 1944: 126, 133).

Danişmend-name'de, Emir Karatekin'in Danişmend Gaziye bağlı olduğu bildirilmekle birlikte, Bizans kaynakları ve bazı kaynaklarda, onun, Anadolu Selçuklu Devleti'nin kurucusu Süleyman Şah'a bağlı olduğuna işaret edilmektedir (Yücel vd. 1990: 64-78). Karatekin'in haçlılarla yaptığı savaşlardan birinde öldüğü zannedilmektedir<sup>1</sup> (Ayhan 1998: 100-104).

1106 yılında ölmüş olabileceği düşünülen Karatekin'e ait türbenin bulunduğu Çankırı Kalesi, Roma Devrinden itibaren iskan edilmiş (Gökoğlu 1952: 179-180), bu durum, Türklerin Çankırı'yı ele geçirdikleri, Danişmendli ve Selçuklu dönemlerinde daha çok askeri ve dini özellikli binalar ile devam etmiştir. XVI.yy.da ticaret yollarındaki değişiklikten en fazla etkilenen şehirlere biri olan Çankırı için H.Dernschwam, kalenin harap durumundan bahsetse de (Şahin 1993: 217), daha uzun yıllar buradaki iskan varlığını sürdürecektir. Çankırı Mahalleleri içinde Kale Mahallesi olarak ayrıca bir mahalle adı geçmemekle birlikte, bazı belgelerde "kale sakini" ya da "kale sakinlerinden" şeklinde ifadeler bulunması, kalede yaşayanların bir mahalle oluşturacak kalabalıkta

olmasalar da, kalenin hemen dibinde bulunan şehrin kaleye çok yakın veya kale eteklerindeki ev sakinlerinin varlığını düşündürmektedir (Elibol 1995: 41).

Katip Çelebi, XVII.yy. da binbir zorlukla çıkılan kalede nice evler, mahalleler ve cami olduğunu, kalede dizdar ve görevlilerin bulunduğunu belirterek, kaledekilerin suyu kasabadan aldıklarını, kale içinde demir kapılı büyük bir su sarnıcının bulunduğunu, böylece kale kuşatılsa da su sıkıntısı çekilmeyeceğini ifade etmektedir (Yurt Ansiklopedisi 1982: 1958-59). Evliya Çelebi'nin bahsettiği caminin adı, Başbakanlık Osmanlı Arşivleri Genel Müdürlüğü'ndeki bazı belgelerde Kangırı Kalesinde Sultan Selim Han Vakfından Sultan Selim Camii olarak geçmektedir (BOA Cevdet Tasnifi Evkaf Defteri, CI, İstanbul, 1994 Sıra no: 3949 Tarih: 25 Z 1142/1730; BOA Cevdet Tasnifi Evkaf Defteri, CII, İstanbul, 1994, Sıra no 16379, Tarih: Ş 1216 /1801-1802). Adıgeçen belgelerden, XIX.yy'da da varlığını sürdürdüğü öğrenilen kale içindeki bu caminin, eski bir fotoğrafta XX.yy'a sadece minaresinin gelebildiği görülmekte, onun da yüzyılın ilk yarısındaki depremlerde yıkıldığı anlaşılmaktadır (Fotoğraf: 12).

XVII.yy.'da belki doğu seferlerinin menzillerinden biri olarak, belki de eşkıya ayaklanmalarına karşı hala önemini koruduğunu anladığımız Çankırı Kalesi, Rumeli Kazaskeri Murat Molla'nın Beytülmal katipliğinde bulunmuş ve Bepazarı ile diğer bazı şehirlerde kadılık yapmış olan Şamdancıođlu Süleyman Efendi'nin Tarihinde de tasvir edilmektedir. Eserinde Danışmendliler hakkında bilgi verirken "Badehu Kangırı üzerine varıp fethedip Karatekin nam kimseyi emir nesb eyledi ki hala emirin kabri üzerinde alî bir kubbe mevcuttur." diyerek, 1773 yılı Çankırı'sını anlatan Şamdancıođlu, Karatekin'in Türbesinde bir kubbenin varlığından bahsetmektedir. Bu bilgiyi, 176 sene sonra, 1941 yılında yazdığı kitabında aktaran yazar, türbe için "O vakte kadar olan kubbe bugün yoksa da adı bir çatısı var ve kiremit örtülüdür ve tamire muhtaçtır" demektedir (Üçok 2002: 138).

Buradan, Karatekin Türbesi'nin XVIII.yy.da kubbe ile örtülü olmasıyla ilgili önemli bir bilgiye ulaşmaktayız. Böylece bu kubbenin XIX.yy.da bilinmeyen bir sebep ile ya da 1902 yılında vuku bulan şiddetli depremde çökmüş olabileceği düşünülmektedir. Yine Emir Karatekin Türbesi'nin batı duvarının tuđla malzemesi dikkate alındığında, yapının örtü sisteminin tuđla olması ihtimalini güçlendirmektedir.

Çankırı ve Sinop fatihî Emir Karatekin'in haçlı seferleri sırasındaki ölümü, onun, fethettiği Çankırı Kalesi'ne gömülmesi, türbesinin inşası, geçen zamanla destanlaşan adı ve Anadolu'yu fetheden ruhun Emir Karatekin Türbesini adeta dini bir ziyaretgaha dönüştürmüş olmasını akla yakın kılmaktadır

(Hacı Şeyhođlu Hasan 1932: 107-109). Bu türbenin ve etrafında şekillenen türbedara ait mesken vs. gibi mekanların, Bektaşî tarikat ehilleri uhdesinde olabileceđi fikrini vermektedir.

Anadolu'da Balım Sultan (öl. 1516) ile teşkilatlanan, daha sonra yayılan Bektaşîliğin, zaman zaman devlet nezdinde de himaye ve ilgi gördüğü, Yeniçeri Ocađı'nın da manen Bektaşîliğe bağlandığı bilinen bir husustur (Köprülü 1991: 48-59). Bunun ne zaman meydana geldiđi ihtilafli olsa da, bu durumun Sultan Murad devrinde başlamış olabileceđi ifade edilmektedir (Eröz 1990: 75). Bektaşîler ile Yeniçeriler arasındaki bağ dikkate alındığında, Bektaşîliğin 1590 tarihlerinden 1826 yılında ortadan kaldırıldıkları zaman zarfında, gerek İstanbul'da ve gerek vilayetlerdeki yeniçeri kışlarında, daimî bir Bektaşî şeyhi bulunur olması, özellikle şehirleri, kaleleri fetheden erenlerin, Türk iç kalelerinin dahilinde veya civarında mevcut bulunan türbelerinin yakınlarında, yeniçerilerle ilgili eski Bektaşî kurumlarından arta kalma eserler olmasını muhtemel hale getirmektedir (Hasluck 1998: 141-151). Bununla birlikte XIX.yy. başlarında, Çankırı Kalesinde güvenlik maksadıyla kale neferatıyla beraber Üsküdar Ocađı süvarilerinin bulunması (Elibol 1995: 41), ayrıca Vakıflar Genel Müdürlüğü'nde 18 00 01/19 no.lu dosyada yer alan şahsiyet kayıt örneğinde "Kenkırı Kal'asından medfun Şeyh Kara Bey'in Türbe-i Şerifi Vakfı" na, H.1253 / M. 1837-38 tarihinde Nakşibendiye Tarikatından türbedar atanması ile ilgili kayıt, Emir Karatekin Türbesi'nin yakınlarında bir de tekkenin varlığını düşünmemize dayanak olmaktadır. Halkın Evliya olarak kabul ettiđi, Osmanlı Devrinde Şeyh de denilen Emir Karatekin'e ait türbenin yakınında fotoğraflarda gördüğümüz, günümüze gelemeyen duvar kalıntıları, önceleri Bektaşî Tarikatına bağlı türbedarların meskenleri ile ilgili olabilir kanaatindeyiz.

II. Mahmut dönemi'nde 1826 yılında yeniçeri ocađının kaldırılması ile başlayan süreçte, bütün Bektaşî Tekkeleri, Nakşibendiye şeyhlerine teslim edilmiş, Antalya Abdal Musa Dergahı'nda olduđu gibi (Şener 2002: 155-163) Emir Karatekin Türbesi'ne de Nakşibendiyeden türbedar atanması gerçekleşmiştir. Emir Karatekin'in Bektaşîlik ile ilgisi ise O'na ve Türbesine sahip çıkanlar ile sınırlıdır.

1830 yılına kadar işlevini sürdüren Çankırı Kalesi, yeniçeri ocađının kaldırılması ile sürekli tahribata uğramış ise de, 1847 yılına kadar yine de kalabalık bir mahalle iken, meydana gelen kolera salgını sonucu halk kaleyi terk ederek düzlüğe inmiştir. 1893'de ise kale artık harap vaziyettedir (Ayhan 1998: 105; Ainsworth 1842: 110). Bu durum, XIX.yy. sonlarında salnamelerde "Gayet harap olan kale derununda mazame-i kiram-ı evliyadan Şeyh Karatekin medfundur." sözü ile de doğrulanmaktadır (Türkođlu 1999: 40).



Kale gibi Emir Karatekin'e ait bu Türbe de bakımsız kalmış iken, 1902 dep-remi, bu yapının büyük ölçüde tahrip olmasına, kubbesinin ve duvarlarının zarar görmesine sebep olmuştur kanaatini taşımaktayız.

### **Tarihlendirme ve Deđerlendirme**

Emir Karatekin'in 1106 yılında haçlı seferleri sırasında ölmüş olduğunun belir-tilmesi, Çankırı Kalesi'ndeki kitabesi olmayan türbenin hemen yapılmış olabile-ceđi fikrinden bizi uzaklaştırmaktadır. Haçlı seferlerinin varlığı, Emir Gazi'nin ölümünden sonra, 1135 yılında Çankırı'nın yeniden Bizans'ın eline geçmesi, kısa zaman sonra şehrin tekrar Danişmendliler tarafından geri alınması dikkate alındığında, Türbenin en erken XII.yy'ın ikinci çeyreğinde yapılabileceđi fikrini vermektedir. Zaten moloz taş ve tuđla duvarlara sahip, kare şeklinde, üzeri bir zamanlar kubbe ile örtülü, tek katlı Emir Karatekin Türbesi de, kullanılan mal-zeme ve form bakımından da, Anadolu'da Türk mezar yapılarının en eski ör-neklerini vermiş olan Danişmendli (1085-1178) Türbelerinin özelliklerini hatırlatmaktadır (Tuncer 1986: 284). Bunlardan tuđla, moloz taş, kesme taş duvarlı, kiremit kaplı, ahşap çatı ile örtülü, kareye yakın dikdörtgen planlı tek katlı olan Niksar, Melik Ahmed Danişmend Gazi Kümbeti (XII. yy'ın birinci çeyreğinde ilk yapımı gerçekleşen kümbetin, XV. yy ortalarında Osmanlı Devrinde yenilendiđi düşünölmektedir) (Çal 1989: 26, 30), duvarlarında yine tuđla ve moloz taş kullanılan, kare planlı, üst kat yıkılmış, sadece alt katı gelmiş, kapısı güney doğu köşeden açılmış, tromplu basık bir kubbe ile örtülü Niksar Sungur Bey Türbesi (XII.yy ortaları veya ikinci yarısına ait olduğü kabul edilmektedir) (Solmaz, 2001: 318-319), (Önkal 1996: 235-237), alçak taş kaide üzerinde yükselen tuđla kübik gövdesi içte tromplarla geçilen kubbe ve dışta külah ile örtülü, iki katlı, cephelerinde sivri kemerli sathi panoları ile Kayseri Pınarbaşı Melik Gazi Kümbeti (XII.yy ın sonları) (Önkal 1996: 231-234), yine tuđla ile taşın birarada kullanıldığı, bu defa sekizgen gövdesi içte tromplu kubbe, dıştan piramidal külah ile örtülü iki katlı Niksar Kırkkızlar Kümbeti (XIII.yyın ilk çeyređi), (Önkal 1996: 79-83) (Solmaz, 2001: 323-326) akla ilk gelenlerdir. Bu türbelerin duvar örgülerinde, Karatekin'de olduğü gibi moloz taşın yanı sıra, tuđlaya da yer verilmiş olmasında Danişmendlilerin, Büyük Selçuklu ve Azerbaycan bölgeleri ile ilişkilerinin ve buradan gelen ustaların etkilerini aramak gerekmektedir (Tuncer 1986: 277-278).

Ayrıca Emir Karatekin Türbesi gibi Niksar Danişmend Melik Gazi Kümbeti, Niksar Sungurbey Türbesi (XII. yy. ortaları) ve Kayseri - Pınarbaşı Melik Gazi Kümbeti (XII. yy. sonları), Danişmendli dönemine ait kare planlı yapılardır (İlıcılı 1999: 165).

Samanoğullarına ait (874-999) Emir İsmail'in Türbesi (X.yy.) hariç tutulursa, Türk Mimarisinde kare planlı türbelerin erken tarihli örnekleri, Karahanlı döneminde (840-1212) karşımıza çıkmaktadır. Bunlardan Tim Arap Ata Türbesi (978) ve Ayşe Bibi Türbesi'nin (XII. yy başları) kare gövdeleri, içte ve dışta kubbe ile örtülürken, Balaci Hatun Kümbeti'nde (XII. yy. başları) gövde içte kubbe, dışta yıldız bir kasnağı izleyen yıldız piramit, Şeyh Fazıl Kümbeti'nde ise (XII. yy.) gövde, sekizgen kasnak üzerindeki sivri kubbeye sahip olarak görülmektedir. Tuğla malzemeye yer verilen Karahanlı ve Büyük Selçuklu (1040-1157) mezar yapılarının, Anadolu Selçuklu, bu arada Danişmendli Türbelerini, hem plan hem de süsleme bakımından etkilediği bilinmektedir (Tuncer 1986: 13-16) (İlıcılı 1999: 166).

Anadolu Türk Mimarisinde asıl malzeme taş olmakla birlikte, özellikle erken devir eserlerinde taşın yanısıra fazla olmamakla beraber tuğlaya da yer verilmişken, Beylikler ve Osmanlı döneminde bu durum azalmaktadır (Tuncer 2000: 348). Danişmendlilere ait Niksar Danişmend Gazi ve Niksar Sungur Bey Türbelerinde tuğla ve moloz taş, Amasya Halifet Gazi Kümbeti (1228), (Önkal 1996: 59-64) ve Niksar Doğanşah Alp Türbesi (XII.yy'ın ikinci yarısı), Niksar Kulak Türbesi (XII.yy.ın 3. çeyreği) (Çal 1989: 33, 43) ile Niksar Hacı Çıkrık Türbesi'nde (1182-83) (Önkal 1996: 409-411) sadece moloz taş, Kayseri Pınarbaşı Melik Gazi Türbesi ve Aksaray Bekar köyü Bekar Sultan Kümbeti'nde (XIII.yy ikinci yarısı) (Tuncer 2000: 245) ise, Emir Karatekin Türbesinin orjinalinde olduğu gibi tuğla kullanılmıştır.

Kare gövdeli mezar yapıları, sekizgen planlılardan sonra Anadolu Selçuklu Mimarisinde önemli bir yer işgal etmekte ise de (Önkal 1996: 231-305) bu plandaki türbelerin en erken tarihliyelerinin Danişmendlilere ait olduğu farkedilmektedir.

Emir Karatekin Türbesi, bugünkü hali ile oturtmaliksız ve tek katlı olarak görülmektedir. Bu durum, erken tarihli türbeler için yadırganmaz. Oturtmaliksız kümbetlerin de ilk örneği yine bir Danişmendli mezar yapısı olan Kulak Kümbeti'dir (1182-1183). XIII.yy ikinci yarısında oturtmalıklı mezar yapıları özellikle yoğunluk kazanırken, oturtmaliksız olanların seyrekleştiği belirtilmektedir. Aynı şekilde, erken dönemde tek katlı mezar yapıları çoğunlukta iken, sonraları iki katlıların sayılarında artış görülmektedir (Tuncer 1986: 285, 289).

Kare planlı Emir Karatekin Türbesi'nde, günümüzde kuzey, güney, doğu duvarlarında moloz taş kullanılmasına karşılık, batı cephesinin siva ve boya tabakaları arkasında kalan düzgün bir tuğla işçiliğinin varlığına dikkat çekmiştik. İki bölümden meydana gelen gelen cephede, dikdörtgen şeklindeki her bir bölümün kenarsularla çevrelenmiş, az derin nişlerinde çift teğet ke-

merli alanları, tuđların balık sırtı Őeklinde yerleŐtirildiđi dekoratif tuđla dűzenlemelerine sahiptir.

Bűyűk Selçuklu devrine ait Meraga Kűmbet-i Surh (1147-1148), kare gűvde űzerinde sekizgen kasnađa oturan piramit kűlahı, her cephede dikdűrtgen az derin niŐlerin içinde teđet kemerli ikinci niŐlerin varlıđı ve (Tuncer 1986: 40-41) DaniŐmendlilere ait Kayseri Pazarűren Melik Gazi Kűmbetinde (XII.yy. sonları) yűzeyler ortadaki geniŐ yanlardaki dar dikdűrtgen niŐler içersinde teđet kemerli ikinci niŐlerle ve tuđla sűslemeleri ile benzer űzellikler gűstermektedir (Tuncer 1986: 155-159). Az derin dikdűrtgen niŐler içersinde teđet kemerli ikinci bir niŐin varlıđı, Tűrk Mezar Mimarisine, Bűyűk Selçuklu devrine ait sekizgen bir yapı olan Karagan'da Dođudaki Kűmbet (1067-1068) ile baŐlamakta (Aslanapa 1990: 67), Anadolu Selçuklularında ise kemer biçimleri zaman zaman farklılık gűstermekle birlikte hemen her dűnemde karŐımıza ııkabilmektedir. Yine bir DaniŐmendli eseri olan Niksar Kırkkızlar Kűmbeti, tuđlardan sekizgen gűvdesinde az derin dikdűrtgen niŐler içinde yer alan teđet kemerli kapı ve pencere alınlıklarına sahiptir (XIII.yy.'ın ilk çeyređi) (űnkal 1996: 79-83).

Emir Karatekin Türbesi'nde sadece batı duvarının tuđla sűslemelere sahip olması, diđer duvarların sađır tutulması, kapının genelde beklediđimiz gibi gűsteriŐli olan cephede deđil de sade bir Őekilde kuzey duvarın dođu kenarına yakın yerden basit bir aııklık olarak yer alması, yapının etrafında Őekillenen diđer yapıların varlıđı, sokak, avluya bakıŐ ile ilgili karŐılaŐmadıđımız bir durum deđildir. Mesela aynı sebeplerden Kayseri'deki Alaca Kűmbet'in (XIV.yy. sonları, XV.yy. baŐları) kapısı da, sade bir Őekilde kuzey cephenin dođusuna kaydırılırken, batı cephesi ise pencereleri ile daha gűsteriŐli olarak ele alınmıŐtır (Kuru 1999: 183-188). Fakat orjinalinde bűtűn duvarlarında, tıpkı Meraga Kűmbet-i Surh ve Kayseri PınarbaŐı Melik Gazi Kűmbeti'nde olduđu gibi tuđla malzemenin kullanıldıđını dűŐűndűđűműz Emir Karatekin Türbesi'nin batı cephesi gibi diđer duvarlarında da çift teđet kemerli niŐlere sahiptir ve yapının asıl kapısı da daha űnce belirttiđimiz űzere kuzey cephesinin ortasında yer almaktaydı.

Orta çağda askeri űs olmanın dıŐında Çankırı, aynı zamanda bir kale Őehirdir. Ayrıca Emir Karatekin'in Çankırı ve Sinop gibi űnemli stratejik bűlgeleri fethetmiŐ olması, haçlılar ile műcadelesi ile dolu hayatı, onun 1106 yılında űlűműnden sonra halk arasında destanlaŐmasına, evliya niteliđi kazanmasına yol aımmıŐtır. Emir Karatekin Türbesi, daha űnce de belirttiđimiz gibi, űlűműnden hemen sonra yapılmasa da aralarında bűyűk űlçűde benzerlikler kurduđumuz Meraga Kűmbet-i Surh (1147-1148) ile Kayseri PınarbaŐı Melik Gazi Kűmbeti (XII.yy. sonları) dikkate alınarak XII.yy.'ın ikinci yarısında

yapılabileceği kanaatini taşımaktayız. Orijinal olmadığını belirttiğimiz kiremit kaplı, eğimli ahşap çatısının yerinde ideal bir restitüsyon teklifinde bulunacak olursak, Meraga Kümbet-i Surh, Kayseri Pınarbaşı Melik Gazi Kümbeti, Konya Hoca Fakih Türbesi (1221-1222) (Önkal 1996: 240-243) gibi çağdaş kare gövdeli mezar yapılarında görüldüğü üzere, köşelere yerleştirilen prizmatik üçgenlerle sekizgen kasnak üzerine oturan piramidal külaha, içte ise tromplarla geçişin sağlandığı kubbeye sahip olabileceği de gözardı edilmemelidir. Bu da Emir Karatekin Türbe duvarlarının bugünkü halinden daha yüksek olması gereğini ortaya koymaktadır. Niksar Kulak Kümbeti (XII.yy.ın üçüncü çeyreği.), (Önkal 1996: 27-29) Aksaray, özellikle Bekar köyü Bekar Sultan Kümbeti (XII.yy 3. çeyreği), (Tuncer 1986: 219) Niksar Kulak Kümbeti (XII.yy.ın 3. çeyreği), Kayseri Pınarbaşı Melik Gazi Kümbeti'nde (XII.yy. sonları), (Önkal 1996: 231-234) olduğu gibi, Danişmendli ve erken dönem Anadolu Selçuklu mezar yapılarının çoğunda kubbeye geçiş tromplarla sağlanmıştır.

XII.yy'ın ikinci yarısında yapıldığını tahmin ettiğimiz Emir Karatekin Türbesi orijinalinde tuğla malzemesi, üzerinde az derin nişler, içinde çift teğet kemerli nişlere sahip kare kesitli gövdesi ve gövdenin üstünde yer alan prizmatik üçgenler ile ulaşılan sekizgen kasnağı ve kasnağa oturan piramidal külahı, içte ise her duvarda yer alan çift teğet kemerli nişleri, tromplarla geçişin sağlandığı kubbesi ile Türk Mimarlık Tarihinin Anadolu'daki önemli yapılarındandır.

Karahanlı ve Büyük Selçuklu mezar yapılarının geleneğini Anadolu'daki nadir tuğla örneklerden biri olarak sürdüren Emir Karatekin Türbesi'nin Çankırı Kalesi'ndeki yerinde, Çankırı'yı fethedene layık bir şekilde yapılmış olduğu, maalesef günümüzde aynı özenle korunamadığı, yukarıda bahsettiğimiz asli halinden pek çok özelliğini kaybettiği anlaşılmaktadır.

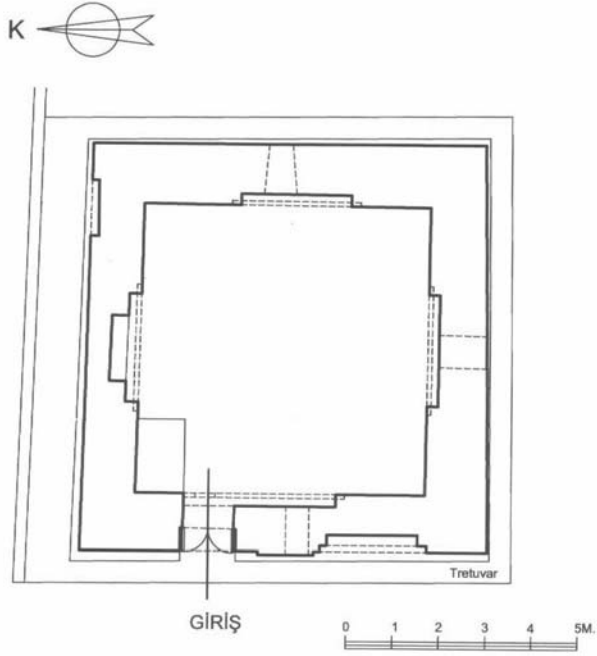
## **Açıklamalar**

1. Kaynaklarda birden fazla Karatekin'den bahsedilmekle birlikte (Cahen 1992: 39), Karatekin'in, Oğuzlardan önce Anadolu'ya gelen Kıpçaklardan olduğunu, Çankırı, Sinop ve Kastamonuyu fethedenlerin Oğuz dışı Türkler olabileceğini ileri sürenler de karşımıza çıkabilmektedir (Togan 1981: 197).

## Kaynakça

- ASLANAPA, O. (1990), *Türk Sanatı*, Ankara
- ALTINTAŞ, E. (1991), Çankırı Merkez ve ilçelerinde Yapılan Eski eser Tesbit Çalışmaları 2, VIII. Vakıflar Haftası Kitabı, Ankara, 141-152
- AINSWORTH, W. F. (1842), *Travels and Researches in Aisa Minor, Mezopotamya, Chaldea and Armenia*, London
- AYHAN, B. (1998), *Çankırı Tarihi*, Ankara
- CAHEN, C. (1992), *Türklerin Anadoluya ilk Giriş*, Ankara
- Başbakanlık Osmanlı Arşivleri, Cevdet Tasnifi *Evkaf Defteri*, C.I., C.II, İstanbul, 1994
- ÇAL, H. (1989), *Niksardaki Türk Eserleri*, İstanbul
- DEMİR, N.(2002), *Danışmendname*, Harvard Üniv. Cambridge
- ELİBOL, A. (1995), *Şer'iyye Sicillerine Göre XIX.yy. başlarında Çankırı'nın Sosyal ve İdari Durumu*, Gazi Üniv. Sosyal Bil. Ens. Yayınlanmamış Yüksek Lisans Tezi, Ankara
- ERÖZ, M. (1990), *Türkiyede Alevilik ve Bektaşilik*, Ankara
- GÖKMEN, A. (1995), *Çankırı'nın 22 no.lu şer'iyye siciline göre XIX.yy başlarında Çankırı Sancağı*, Gazi Üniv. Sosyal Bilimler Ens. Yayınlanmamış Yüksek Lisans Tezi, Ankara
- GÖKOĞLU, A. (1952), *Paphlagonia*, Kastamonu
- Hacı Şeyhođlu Hasan (1932), *Çankırı'da Ahilikten Kalma Esnaf ve Sohbet Teşkilatı*, Çankırı
- HASLUC, F.V. (1998), Bektaşiliğın Coğrafi Dağılımı Haz. Rağıp Hulusi, *Türk Kültürü ve Hacı Bektaş Araştırma Dergisi*, s. 141-151, 5. sayı, Bahar, Ankara.
- ILICALI, R.H. (1999), *Anadolu Türk Sanatında Danışmendli Eserlerinin Yeri ve Önemi*, Atatürk Üniv. Sosyal Bil. Ens. Yayınlanmamış Yüksek lisans Tezi, Erzurum
- KAFALI, M. (2002), Anadolunun Fethi ve Türkleşmesi, *Türkler*, C.6, Ankara, , s.177-193
- KÖPRÜLÜ, F. (1991), *Türk Edebiyatında İlk Mutasavvıflar*, Ankara
- KURU Çakmaköđlu A. (1999), *Kayseri'de Türk Devri Mimarisi*, Ankara
- MERT, Ö. (1980), *XVIII. Ve XIX. yy.larda Çapanoğulları*, Ankara
- ORAK, H. (1946), *Türkiye Kılavuzu*, C.I. Ankara
- ÖNKAL, H.(1996), *Anadolu Selçuklu Türbeleri*, Ankara
- SOLMAZ, S. (2001), *Danışmendliler Devleti ve Kültürel Mirasları*, Selçuk Üniv., Sosyal Bilimler Enstitüsü, Yayınlanmamış Doktora Tezi, Konya
- STRABON, (1987), *Coğrafya, Anadolu (Kitap: XII, XIII, XIV)*, İstanbul
- SÜMER, F. (1999), *Türk Devletleri Tarihinde Şahıs Adları*, CII, İstanbul
- ŞAHİN, İ. (1993), *Çankırı İslam Ansiklopedisi*, C.8, s.216-218

- ŞENER, C. (2002), *Osmanlı Belgelerinde Aleviler Bektaşiler*, İstanbul
- TEKİN, S.(1990), Çankırı Merkez ve İlçelerinde Yapılan Eski Eser Tesbit Çalışmaları, *VIII.Vakıf Haftası Kitabı*, Ankara, 139-140
- TOGAN, Z.V. (1981), *Umumi Türk Tarihine Giriş*, İstanbul
- TUNCER, O.C., (1986), *Anadolu Kümbetleri, C1*, Ankara,  
\_\_\_\_\_ 1991), *Anadolu Kümbetleri, C2*, Ankara  
\_\_\_\_\_ (2000), *Anadolu Kümbetleri, C.3*, Ankara
- TURAN, O. (1993), *Selçuklular Tarihi ve Türk İslam Medeniyeti, İstanbul*  
\_\_\_\_\_, *Selçuklular Zamanında Türkiye*, İstanbul
- TÜRKOĞLU, Ö. (1999), *Salnamelerde Çankırı, Kastamonu Vilayeti Salnamelerinde Çankırı(Kengiri) Sancağı, (1869-1903)*, Çankırı
- ÜÇOK, A. K. (2002), *Çankırı Coğrafyası*, Ankara
- YALMAN, T. M. (1935), *Kastamonu Tarihi*, İstanbul
- YİNANÇ, M.H. (1944), *Anadolu'nun Fethi*, İstanbul  
Yurt Ansiklopedisi (1982), Çankırı maddesi, C.3, İstanbul
- YÜCEL, Y. (1991), *Anadolu Beylikleri Hakkında Araştırmalar I*, Ankara
- YÜCEL, Y.- A.Sevim (1990), *Türkiye Tarihi*, Ankara



Çankırı, Emir Karatekin Türbesi  
Tomb of Emir Karatekin, Çankırı



**Fotoğraf:1** Emir Karatekin Türbesi'nin kuzey cephesi  
**Photograph :1** Northern facade of the Emir Karatekin Tomb



**Fotoğraf: 2** Emir Karatekin Türbesi'nin doğu ve güney cepheleri  
**Photograph: 2** Eastern and southern facades of the Emir Karatekin Tomb



**Fotoğraf: 3** Emir Karatekin Türbesi'nin batı cephesi  
**Photograph: 3** Western facade of the Emir Karatekin Tomb



**Fotoğraf: 4** Türbenin batı cephesindeki niş.  
**Photograph: 4** Niche on the western facade of the Tomb.





**Fotoğraf: 5** Türbenin içinde kuzey –batısındaki sarnıç, batı kapısının ve yanındaki nişin içerden görünüşü.

**Photograph: 5** Cistern within the Tomb in its northwest part, inside view of the western door and the adjacent niche.



**Fotoğraf:6** Türbenin güney duvarı.  
**Photograph:6** Southern wall of the Tomb.



**Fotoğraf:7** Türbenin batı cephesi. (Vakıflar Genel Müdürlüğü Arşivi'nden)  
**Photograph:7** Western facade of the Tomb. (From the Archive of the General Directorate of Foundations)



**Fotoğraf:8** Türbenin güney cephesi. (Vakıflar Genel Müdürlüğü Arşivi'nden)  
**Photograph:8** Southern facade of the Tomb.  
(From the Archive of the General Directorate of Foundations)



**Fotoğraf: 9** Türbenin kuzey ve doğu cepheleri.  
(Vakıflar Genel Müdürlüğü Arşivi'nden)  
**Photograph: 9** Northern and eastern facade of the Tomb.  
(From the Archive of the General Directorate of Foundations)



**Fotoğraf:10** Türbenin 1980'li yıllarda onarım öncesi durumu.  
(Vakıflar Genel Müdürlüğü Arşivi'nden)

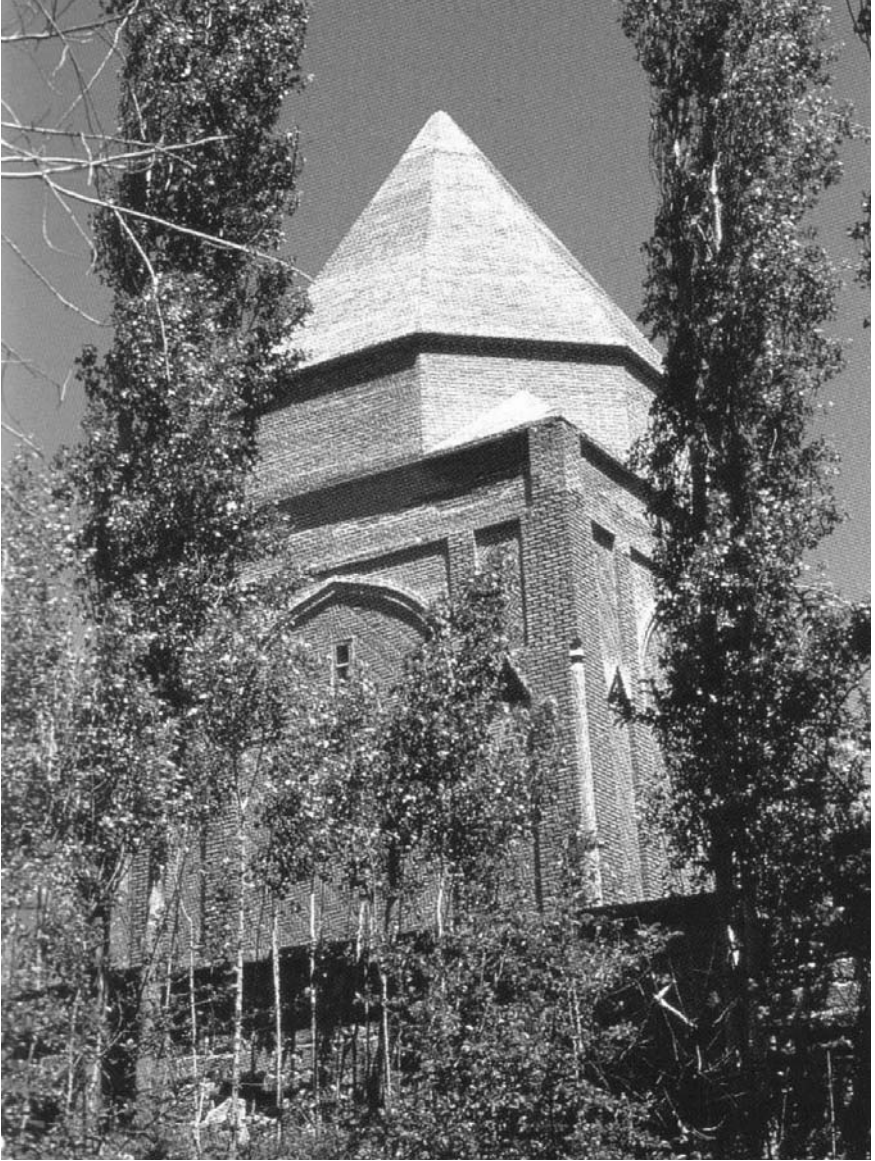
**Photograph:10** The pre-restoration condition of the Tomb in 1980s. (From the Archive of the General Directorate of Foundations)



**Fotoğraf:11** Emir Karatekin Türbesi'nde güney duvarındaki niş.  
**Photograph:11** Niche on the southern wall of the Tomb.



**Fotoğraf:12** Çankırı Kalesi'ndeki Sultan Selim Camii'nin minaresi  
**Photograph:12** Minaret of the Sultan Selim Mosque in the Castle of Çankırı



**Fotoğraf:13** Kayseri, Pınarbaşı Melik Danişmend Gazi Kümbeti.  
**Photograph:13** Kayseri, Pınarbaşı Melik Danişmend Gazi Kümbeth

# The Turbeh of Emir Karatekin, the Conqueror of Çankırı

Assoc.Prof.Dr. Alev ÇAKMAKOĞLU KURU\*

**Abstract:** This article focuses on the Turbeh (Tomb) of Emir Karatekin, the conqueror of Çankırı. The Turbeh, located in the castle of Çankırı, is currently being restored to its original shape. This article makes use of extant information and documents in order to describe Emir Karatekin's identity, the political context in which the Turbeh was built, and the repair and restoration processes that the Turbeh has gone through until today. The article also discusses the place of this construction in the history of Turkish Architecture.

**Key Words:** Çankırı, Emir Karatekin, Turbeh

---

\*Gazi University, Gazi Faculty of Education / ANKARA  
alevkuru@gazi.edu.tr

# Мавзолей Эмир Каратекина, завоевателя Чанкыры

Доцент доктор Алев ЧАКМАКОГЛУ КУРУ\*

**Резюме:** В данной статье исследуется Мавзолей, завоевателя Чанкыры, Эмир Каратекина, находящегося в крепости Чанкыры. В процессе возобновления первоначального вида Мавзолея, подвергаясь изменениям дошедшего до наших дней, личность Эмир Каратекина, политическая сфера времени построения Мавзолея, изменения и реставрация, которым подвергся Мавзолей до настоящего времени рассматриваются в свете информации и документов, дошедших до наших дней и исследуется место строения в истории Турецкого зодчества.

**Ключевые Слова:** Чанкыры, Эмир Каратекин, Мавзолей

---

\*Университет Гази, Факультет Педагогики / АНКАРА  
alevkuru@gazi.edu.tr