

# Toplum Yapısı İtibarıyla Çameli İlçesinin Özellikleri

**Yard.Doç.Dr. Neşide YILDIRIM\***

**Özet:** İlçeler, köy ile şehir arasında kalan küçük yerleşim yerleridir. Bir yandan şehir, diğer yandan köy özelliklerini gösterirler. Geleneksel yapının etkili olduğu muhafazakâr yerlerdir. Çameli ilçesi de bu özelliklere sahiptir. Denizli'nin kırsalında ve mesafe olarak uzağında yer alan, kapalı bir ekonomik ve sosyal yapısı vardır. Geçim kaynağı olan tarım ve hayvancılık geleneksel usullerle yapıldığı için nüfusu geçindirmekten uzaktır. Yörenin dağlık ve ormanlık olması, özellikle küçükbaş hayvan yetiştirme ve ekili alanların daralmasına yol açmış, böylece, küçükbaş hayvancılık, giderek azalmıştır. Bu sebeple ailelerin gelir düzeyi düşüktür. Nüfus itibarıyla ekonomik ve sosyal sebeplerle yurt içi ve yurt dışına göç veren bir ilçedir. Bundan dolayı nüfusu her yıl belirli oranlarda azalmaktadır. Bu azalma, daha çok genç nüfusta görülmektedir. İlçe gittikçe yaşlı ve emekli nüfusun yaşadığı yerleşim yerine dönüşmektedir. Ancak, doğal güzelliği ve turizm merkezlerine (Antalya, Fethiye, Marmaris, Dalyan, Dalaman) yakınlığı, alternatif turizm şekillerini gündeme getirebilir.

**Anahtar Kelimeler:** İlçe, göç, aile, sosyal yapı

## Giriş

İlçe, Türkçe sözlükte; “yönetim bakımından yurt bölünmesinde ilden sonra gelen bölüm, kaymakamlık” olarak tanımlanmıştır. İlçe yerine kaza kelimesi de kullanılmaktadır (tdk.gov.tr). Anayasa ve İl İdaresi Kanunu'na göre iller ilçelere, ilçeler de bucak ve köylere ayrılır. İller gibi ilçelerin kuruluşları da kanunla mümkündür. Osmanlı devrinde klasik dönemde kaza ünitesinin başında kaymakam (mülki yönetici), belediye başkanı ve en yüksek hâkim olarak kadı bulunuyordu ve bu üç görevi şahsında birleştirmişti. Onun için bu mülki üniteye “kadılık” manasına “kaza” denmiştir. Şimdi ise ilçe deniliyor. Kasaba, şehirden küçük, köyden büyük, henüz kırsal özelliklerini yitirmemiş olan yerleşim merkezleridir. Bu yerleşim merkezlerine belde de denilmektedir (tdk.gov.tr). Köy ve şehir arasında bir nevi aracı durumda olan ve her iki kesimden de etkilenen ilçeler, köylere nazaran daha hızlı bir sosyal değişim içerisindedirler. Aile yapısı, ekonomik yapı ve diğer sosyal

---

\*Sakarya Üniversitesi, Fen-Edebiyat Fakültesi, Sosyal Hizmet Bölümü / SAKARYA  
nyildirim@sakarya.edu.tr

özellikleri için de aynı durum söz konusudur. Çevre köyleri için sadece pazaryerleri değil, aynı zamanda birer sosyal dayanışma, kültür, beşeri ve ekonomik ilişki merkezidirler.

İlçe ve köyler, töre ve geleneklerin etkili olduğu yerleşim yerleridirler. Çameli yöresinde de bu etkiyi kuvvetli bir şekilde görmek mümkündür. Hemen her sosyal ve ekonomik aktivitede geleneksel metotlar baskındır. Düğünler, bayramlar, asker uğurlamaları, ekonomik ilişkiler (mesela alım-satım, borç alıp vermeler),<sup>1</sup> tarımdaki çalışma düzenleri gibi pek çok ilişki gelenekselleşmiş kurallarla yürütülmektedir. Dışa kapalı özellik taşıyan Çameli ilçesinde cemaat hayatı, ferdin her türlü sosyal yönünü kapsadığından, ilişkilerde zorlayıcı ve bağlayıcı değer yargılarının etkisi geçerlidir. Yüz yüze tanışabilme imkânının fazla olması, bu ilişkileri kuvvetlendirmiştir. Sosyolojik olarak cemaat tipi toplum yapısında; ferdiyet yeterince gelişemediğinden, fertler değer yargılarına ve başkalarına tabi olma özelliklerini sürdürürler. Çameli ilçesinde de bu özellikleri görmek mümkündür.

Çameli, Denizli'nin ilçelerinden birisidir. İklim ve yüzey şekillerinin elverişsizliği, ulaşım bağlantılarının yetersizliği ve Denizli'nin genelde az gelişmiş bir kesiminde bulunması dolayısıyla, sosyo-ekonomik bakımdan yörenin en zayıf ilçeleri arasındadır. Denizli merkezine 110 km uzaklıktadır. Çevre köyleriyle birlikte 19 100 kişilik nüfusa sahip küçük bir yerleşim yeridir. Uzun süre ulaşımında problem yaşanan, dışarıyla ilişkileri sınırlı olan, kendi içine kapalı, durağan yapı, bugün de tam anlamıyla kırılmamıştır. Ekonomik imkânların yetersizliği, halkın çoğunun başta Denizli olmak üzere değişik merkezlere göç etmesine yol açmaktadır. Nüfus yoğunluğu düşüktür. Başlıca geçim kaynağı olan tarım ve hayvancılık, geleneksel metotlarla sürdürüldüğünden elde edilen gelir yetersizdir. Tarım ve hayvan ürünleri, verimin düşüklüğü ve pazarlama imkânlarının kısıtlı olması dolayısıyla genel olarak yerel tüketime yöneliktir.

Rondinelli (1983; 379-395), “Gelişmekte olan ülkelerde kasabalar ve küçük şehirler, bölgesel ve milli kalkınma için önemli işlevler gerçekleştirirler. Bu şehir merkezleri, bu yerlerin art alanlarının (hinterland) kalkınmasında, geçim kaynaklarının ticari tarıma dönüşmesinde ve kırsal ekonomi ile şehir ekonomisinin entegrasyonunda olumlu güçler olabilirler” diyor. Ona göre, kasabalar için kalkınma politikaları şunlar üzerinde odaklanmalıdır. Tarım ürünlerinin teşvik edilmesi, artırılması ve elde edilen malların pazarlanması için kapasitelerinin güçlendirilmesi ve ayrıca küçük ölçekli tarımsal kuruluşları desteklemek ve pazar merkezlerinin ekonomik temellerini farklılaştırmak, değişik alanlara yönlendirmek gerekmektedir. Kasabalar ve küçük şehirler pazarlama, hizmet, ticaret, ulaşım, dağıtım ve iletişim merkezleri olarak hiz-

met verirler. Böylece küçük şehirler, küçük ölçekli işletmeler için, yeniliklerin yayılması için ve sosyal etkileşim için merkezler olabilirler.

Kırsal alandaki insanlar, üretim tesislerinin yetersizliği, azalan iş imkânları, yeni yatırımların yapılmaması; genç ve eğitilmiş nüfusun dış göçü sebebiyle ekonomik zorluklarla karşı karşıyadır. İşte bu çalışmada, Rondinelli'nin yukarıda ifade ettiği gibi, Türkiye'deki bazı ilçelerin (küçük şehirlerin); küçük ölçekli işletmeler için, yeniliklerin yayılması ve sosyal etkileşim için merkezler olabileceği vurgusu yapılmak istenmiştir.

Çalışma, özel bir alana odaklanmadan, ilçenin genel niteliğini taşıyan bazı sosyal yapıların belirlenmesini hedef almıştır. Tespitler, gözlem, mülakat ve ilçeye ilgili tarihi ve istatistikî bilgilerin kullanılması yoluyla yapılmıştır. Denizli'ye uzak, kırsal alanda yer alan tarım ve hayvancılığa elverişli toprakları ve doğal güzellikleri ile turizm potansiyeline sahip olan Çameli ilçesiyle ilgili yapılan bu araştırma; etnik ve sosyal yapı, aile, evlenme gelenekleri, dil ve konuşma, nüfus yapısı ve köylerini konu alan bilgiler içermektedir. Burada, özel olarak Çameli ilçesi ele alınmakla beraber, genelde ilçe kavramına ve ilçelerin sosyo-ekonomik yapılarına dikkat çekilmek istenmiş, ayrıca benzer alanlarda çalışma yapacak olanlara da katkı sağlanması arzulanmıştır. Aynı zamanda verilerden hareketle ortaya konacak önerilerle yöneticilerin uygulamalarına ışık tutulması düşünülmüştür. Önerilerin uygulanmasıyla ilçeye olan ilginin (ekonomik, sosyal, turizm vb.) artabileceği, göç verme olayının yavaşlayabileceği, ekonomik ve sosyal canlılığın yeniden kazanılabileceği beklenmektedir. Bu açıdan çalışmanın genel anlamda biri yalnızca bilimsel, diğeri ise pratik olmak üzere iki yönlü yararından söz edilebilir. Alan araştırması olarak sürdürülen çalışmadaki bir kısım bilgiler, yazarın bu merkezde uzun süre yaptığı gözlemlerine ve yöre halkı ile yaptığı diyaloglarına dayanmıştır.

## **1. Tarihi ve Coğrafi Özellikler**

Tarihi kaynaklara göre Çameli, eski bir yerleşim birimi olarak gösterilmesine rağmen, Türklerin bölgeye yerleşmeleri, XIII. yüzyılda gerçekleşmiştir. Karamanoğulları'nın 1277 yılında Selçuklular'a yenilmesiyle oluşan göçler, Çameli bölgesinde ilk yerleşmeleri başlatmışlardır. Çameli ve çevresinde bulunan ve Türk boylarının isimlerini taşıyan yerleşim yerleri; mesela, "Kınık", "Kınıklı" "Kınıkyeri" gibi, buradaki Türklerin bir bölümünün Kınık Boyu'ndan gelme ihtimallerini kuvvetlendiriyor. Burdur, Denizli çevresinde karşılaştığımız "Karaman", "Karamanlı", "Karaman gölü" gibi yer isimlerinin varlığı ise, bölgede Karaman Beyliği ve Karaman Türklerinin yerleşmiş olduğunun göstergesi sayılmaktadır. Çameli'nin ilk isminin "Karaman" olarak tarihe geçmesi de bunun bir kanıtı olarak değerlendirilebilir (Baykara 1969). XIV. yüzyılın başlarında Karaman (bugünkü Çameli), Menteşe Beyliği'ne

bağlanmıştır.<sup>2</sup> Cumhuriyet döneminde yörenin merkezi haline gelen Karaman, 1930'da nahiyeye olmuş ve ilk olarak Marmaris ve Köyceğiz'e, 1932'de de Acıpayam'a bağlanmıştır. 1953'deki idari düzenlemeler sırasında Karaman ilçe merkezi olmuş, adı, çevresindeki çam ormanlarından dolayı Çameli olarak değiştirilmiştir.

Coğrafi olarak Çameli, Denizli ilinin güney batısında, Toros dağlarının devamı üzerindedir. Rakımı 750–2313 m arasındadır (ilçe merkezinin rakımı, 1325 metre). Muğla ve Burdur illeri arasında, kuzeyinde Acıpayam, güneyinde Fethiye, doğusunda Gölhisar, batısında Köyceğiz ve Dalaman bulunmaktadır. Yüzölçümü 73 800 ha'dır. Genellikle ormanlık alan içinde, engebeli ve yayla karakterli bir arazi üzerine kuruludur. Yörede, Akdeniz'in dağ iklimi hâkimdir. Bu sebeple kışlar soğuk ve yağışlı; yazlar sıcak ve kurak geçer. Yağmurlar daha çok sonbaharda, bilhassa Ekim ayında başlar, ilkbaharın Nisan ayına kadar devam eder. Kar yağışı, rakımın yüksek olması dolayısıyla fazladır. Akdeniz bitki örtüsü azdır. Kızılçam, karaçam, ardıç ve meşe gibi ağaçlar ağırlıktadır.

## 2. Sosyal ve Etnik Yapı

Bir araya gelmiş olan insan toplulukları, belli bir etkileşim içerisinde, kendi sosyal ve fiziki şartlarının gerektirdiği bir yapı içerisinde yaşarlar. Sosyal yapı çeşitli sınırlamaların sistematik şeklidir. Bu sistematik şekil içerisinde normal dışı sapmalar (davranışlar, hareketler) fark edilebilir. Sosyal yapıyı oluşturan her unsur, yerine getirdikleri fonksiyon ve varlıkları itibarıyla onu tamamlayıcı bir nitelik taşır (Erkal 1987; 162). Sosyal yapı, cemiyetin hem büyük bir grubu, hem de tali grupları bakımından karakteristik vasıfların, grupların birbirleriyle, fertlerin grup içinde ve dışında birbirleriyle ve aynı zamanda gruplarla olan ilişkilerini düzenleyen organizasyon tiplerini ifade eder (Kurtkan Bilgiseven 1982; 103). Birimlerin görece istikrarlı bir çerçeveye gösteren ilişkileridir (Kongar 1993; 31). Şu halde toplumu meydana getiren fertler, sosyal yapının çekirdek unsurlarıdır. Sosyal yapı kavramının içinde devamlılık, istikrar ve düzen vardır. Sosyal yapı içindeki her fonksiyon, sosyal değer veya normlarla birbirine bağlıdır. Değer ve normlar yazılı veya yazısız formda olabilir. Türkiye'nin diğer kırsal kesimlerinde de olduğu gibi Çameli'nde nispeten dışa kapalı bir yapı taşıyan cemaat özelliği fertlerin hayatında etkilidir. Cemaat hayatı ferdin her türlü sosyal yönünü kapsadığından, fertler ilişkilerinde zorlayıcı ve bağlayıcı değer yargılarının etkisindedirler. Bu açıdan geleneksel değer yargıları, fertlerin her türlü ilişkilerinde kuvvetli bir etkiye sahiptir. Sosyal ilişkiler daha çok şahsi nitelik taşır. Çameli, küçük bir yerleşim birimi olduğundan, toplumu oluşturan üyeler birbirini şahsen tanıyabilmektedirler. Mesela, iletişim teknolojisinin yaygın olmadığı dönemlerde, uzun süre hemen her Cuma günü, çevre köylerden pazara (Cuma Pazarı)

gelenler arasında dostluklar oluşurdu. Dostluklar o kadar gelişmiştir ki, grup arkadaşlarından birisinin pazara (Cuma günü) gelmemesi, diğer arkadaşları tarafından merak konusu olurdu. Pazara gelenler veya gelmiş bulunanlar, o hafta gelmeyen veya pazarda bulunmayan arkadaşları için ciddi bir araştırma ihtiyacı duyarlardı. Pazarda bulunmayan o kişinin işi dolayısıyla mı, yoksa bir rahatsızlık, hatta ölüm dolayısıyla mı gelmediği, arkadaşları tarafından araştırılırdı. Denilebilir ki, Çameli ilçesinde kurulan ilişkilerin temelinde ve pek çoğunda şahsılık ön plandadır.

Dolayısıyla Çameli ilçesinin sosyal yapısı, yüz yüze temasın hakim olduğu cemaat tipi ilişkilere sahip bir karakter arz etmektedir. Cemaatte bireysellik yeterince gelişemediği için fertlerin değer yargıları bağımlı bir özellik taşır. Çameli'nde de bu özellikler görülmektedir. İlişkiler, yazılı olan kurallardan ziyade, yazısız değer yargılarına (örflere, adet ve geleneklere) göre şekillenmektedir. Fertlerin çalıştıkları alanlar, tarım, hayvancılık gibi iş bölümünün fazla gelişmediği geleneksel işlerdir. Dolayısıyla iş bölümü gelişmediği gibi, iş çeşidi de farklılaşmamıştır. İşler genel olarak sabahın çok erken saatlerinde aile bireylerinin tümünün katılımıyla başlayarak, akşam saatlerine kadar devam etmektedir. Burada yaşayan insanlar, sosyal hayatın gerektirdiği ihtiyaçları yerine getirirken, birçok işi bizzat kendileri yapmak zorunda olduklarından, sosyal ilişkilerin gelişmesi oldukça zayıf kalmıştır.

Çameli'ndeki yerleşik toplum, Türk-Oğuz Boylarına<sup>3</sup> mensup Yörük ve Türkmenlerdir. Etnik kökeni (örf, adet, inanç, soy vb.) aynı olan Yörük ve Türkmenler, yaşadıkları hayat nedeniyle bu isimlerle anılmışlardır. “Yörükler, Anadolu göçer toplulukları, yaşadıkları bölgelere göre Türkmen, Yörük, göçer adlarıyla anılan topluluklara verilen addır” (Kutlu 1987; 3). Türkmenlerin yerleşik hayata geçmelerine “Türk” adı, konargöçer halde hayatlarını sürdürenlerine ise bu özelliklerinden dolayı “Yörük” adı verilmiştir (Yaşa 1999; 288). Yörük kelimesi, iyi ve çabuk yürüyen, göçebe, Anadolu'nun çadırda oturan Türkmenleri, bir yerde yerleşemeyen göçebe halkı anlamına gelmektedir (Türkay 1979; 821). Anadolu'nun Osmanlı hâkimiyetine geçmesiyle, Batı Anadolu'daki konargöçer Türkmenleri Yörük diye adlandırılmıştır. Türk Dil Kurumu'nun güncel Türkçe sözlüğüne göre Yörük: “çok ve çabuk yürüyen, iyi yol alan, hızlı giden; Osmanlı imparatorluğu zamanında otuz kişilik ocaklar olarak Rumeli'ye yerleştirilen ve savaş zamanlarında geri hizmetlerde çalıştırılan tımarlı asker, hayvancılıkla geçinen göçebe Türkmen'dir (Sözlük TDK 1969; 817). Bazı kaynaklar ise Yörükleri, hayvancılıkla geçinen, Toroslarda yaşayan göçebe Türk Oymağı, yürümekten dolayı bu ismi alan Oğuz Boyları, Türkmenler olarak tanımlamıştır (Sümer 1950; 518, Gökbilgin 1957; 4).

Eröz (1991; 20), Yörük ve Türkmenlerin aynı etnik zümreyeye mensup iki ayrı kelimededen ibaret olduğunu belirtmektedir. Bazı yörelerde Yörüklerle “Yaylacı”, yerleşik halka “Yaycı” denildiği, Karadeniz’de bilhassa Giresun’da bu kavramları “Çepni” -ki bir Oğuz boyunun da adıdır- ve “Ekinci” kelimelerinin karşılığı olarak ifade edilmektedir. Anadolu’nun çeşitli yerlerinde Türkmen, Yörük, Göçer kelimelerine karşılık “Manav” ve “Köylü” (Eröz 1996; 140) ifadeleri de yer alır. Mesela, Sakarya, Bolu, Düzce, Bilecik, Kütahya, Eskişehir, İzmit, Bursa, Balıkesir gibi Ege ve Marmara’nın doğusunda yer alan illerde Türkmen ve Yörükler için “Manav” deyimini kullanılmaktadır.

Çameli yöresinde ise Yörük, 1950-1960-1970’lı yıllara kadar; yazın Çameli yaylalarına, kış aylarında ise, Dalaman, Fethiye, Dalyan, Köyceğiz gibi yerlerde yaşayan, o tarihlerde yerleşik hayatı bulunmayan ve hayvancılıkla geçinen gruplara denilmektedir. Bu ilçelerden yaz aylarında (Haziran, Temmuz, Ağustos), yaylak amacıyla, Çameli ve köylerindeki yaylalara hayvanlarını otlatmak için gelmekteydiler. Şu anda Çameli, Dalaman, Fethiye, Gölhisar, Acıpayam, Dalyan, Köyceğiz, Marmaris gibi ilçelerde önemli bir kısmı yerleşik hayata geçmiştir. İşte Yörük denilince önceki yıllarda yaylacılık yapan, şu anda çoğunluğu yerleşik hayata geçmiş bu gruplar algılanıyor. Çameli yöresine yaylacılık amacıyla gelen Yörüklerin, keçi, koyun, az miktarda inek ve deve besledikleri, yaz aylarında, hayvancılığın dışında, ücret karşılığı develerine yük taşımacılığı yaptıkları; sap, saman, gübre gibi tarım işlerinde kullanılan veya elde edilen malzemeleri taşıdıkları ve böylece ek gelir elde ettikleri belirtiliyor. O dönemlerde özellikle yöre halkı için deve tutmak (kiralamak) bazen bir itibar meselesi olarak da görüldü. Çünkü ekonomik ve sosyal olarak daha çok varlıklı aileler yüklerini taşıtabilmek için deve kiralayabiliyorlardı. Deve sahipleri, genelde rahatsızlık verilmemesi düşüncesiyle develerin çanlarını ot vb. şeylerle kapatırlardı, oysa deve kiralayarak yüklerini taşıtan aileler ise, deve katarı (kervanı) yola koyulduğu zaman, çanlarının açılmasını isterlerdi. Böylece çan sesleri sayesinde uzaktan fark edilen deve kervanının, hangi ailenin yükünü taşıdığı merak konusu olur ve araştırılırdı. Ailelerin zenginlik ölçüsü olarak değerlendirilen bu gösterişli durumun, o dönem için onlara önemli bir itibar sağladığına inanılırdı.

Türkmen ise, Oğuz Türklerinin bir koluna verilen ad (Sözlük 1969; 750), İslam’ı kabul etmiş Oğuz boylarına verilen ad (Yeni Türk Ans.1985; 4386), Müslüman Oğuz anlamında kullanılmış olup, Oğuzların Müslüman olmasıyla yaygınlık kazanmıştır. Türkmen’e, “Türk-iman” (imanlı Türk), “Türk Kuman” (Türk ben, Türk men), “ben Türküm” gibi anlamlar da verilmiştir. Fakat “men”in kuvvet eki olduğu ve Türkmenin “Türklerin Türkü” “öz Türk” anlamına geldiği de belirtilmiştir (Avcıoğlu 1979; 2224). İlk önceleri konak yerleri (Kınıkyeri, Sofular köyü gibi) ve su kenarlarında başlayan yerleşme (Arıkaya

köyü gibi), zamanla Yörük oba ve cemaatlerin toplanıp cuma namazı kıldıkları yerlerde (Cumaalanı köyü gibi) daha büyük yerleşim yerlerini oluşturmaları ile devam etmiş ve köyler şimdiki hallerini almışlardır. Ayrıca Oğuz'ların Kınık, Kayı ve Afşar boylarının hâkimiyeti, köy isimlerinden de anlaşılmaktadır<sup>4</sup>.

## 2.1. Konuşma ve Dil Özellikleri

Dil, bireyin doğduğu tabii ve sosyal çevrenin bir parçasıdır. Bu bakımdan doğal ve sosyal bir kurumdur; kökü, bilinmeyen zamanlara ulaşan bir anlaşma sistemidir. Dilin yapı taşları olan kelimeler, varlıkları, kavramları, hareket ve düşünceleri ifade ederler. Dil, yazının icadından sonra, yazı vasıtasıyla yüz yüze gelemeyen, aralarında mesafe bulunan insanlar ve farklı nesiller arasında anlaşma aracı olmuştur. Dilin içeriğini milletlerin edindikleri bilgi, duygu ve kültür meydana getirir. Dil, bir milletin manevi karakterini oluşturan kültürü muhafaza eder. Millet denilen insan topluluklarının oluşmasında başlıca karakteristik unsur; tarih, doğal yapı ve kökleri içinde barındıran dildir. İnsan kelimelerle düşünür, bu bakımdan düşünce ile dil iç içe geçer. Herhangi bir insan topluluğu dili ile millet olur (Mengüşoğlu 1968; 225. Yıldırım 1986; 258).

Dil ile yaşam tarzı arasında sıkı bir ilişki vardır. Bu ilişki kişinin bireysel görüş açısı, milletin görüş açısı ve de insanın öznel alanı ile ilgilidir ve bu özellik dili, aynı zamanda da bir milletin dili haline getirir. Her dilin kendisine ait atasözleri, masalları, nüktelemi vardır. Yine her dilin kızma, sövme, argo ve nezaket gibi öznel alanları da mevcuttur. Sempati, antipati gibi duygusal haller de yine dil içinde anımsanabilir. Bundan başka bir milletin meydana getirdiği menkıbeleri, milli destanları, musikisi ve edebiyatı da dili ile oluşmaktadır (Songar 1982; 115).

Dil, konuşma dili ve yazı dili olarak ikiye ayrılır. Dil yazılı edebiyat diline dönüşmediği sürece fazla zenginleşemez. Yazı ve edebiyat dili, bir milletin kültürünü nesilden nesle devreder. Sözlü dil, dilin geleneksel yapısını belirirken, edebiyat yahut yazılı dil, gramer de dikkate alınarak ifade edilir (Hacıeminoğlu 1978; 221). Bu açıdan Çameli yöresinde ele alacağımız dil özellikleri, konuşma dilidir. Konuşulan bu dil, Türkçenin içerisinde genelde Ege yöresine, özeldense Denizli ve özellikle Çameli yöresine aittir. Yörede Türkçe dışında başka bir dil konuşulmamaktadır. Konuşulan Türkçe, kendine has ve bir kısmı türküleri aracılığıyla yaygınlık kazanmış farklı bir şive ve ağza sahiptir. Özellikle günlük dilde çok sık kullanılan bazı kelimeler, farklı şekilde telaffuz edilmektedir. Mesela: “gari/gaari/degari” kelimeleri iki farklı anlamda kullanılıyor. Birincisi; kelimelerin/cümlelerin sonuna konan ve “çabuk ol, acele et, haydi” anlamında kullanılan “gari/gaari” kelimesinin, “hadi gari” tamlaması şeklinde kullanımı; ikincisi ise, “aynı konuyu/şeyi tekrar

tekrar anlatma, üsteleme, vazgeç, bırak, yeter” anlamında, “degari” şeklinde kullanımıdır. Mesela, “Hadi gaari kız davranın (çabuk olun)”, “degaari söylenip durma”, “degaari ağlama” gibi.

Genelde eylem ve durum bildiren şimdiki zaman eki “...yor” yerine kelimelerin sonunda “-batı” ekinin kullanımı da oldukça yaygındır. “gelin alayı gelibatı (geliyor)”, “gidibatı (gidiyor)”, “yazıbatı (yazıyor)” gibi. Kelime çoğul şekilde kullanılacaksa, o zaman; çalışıyorlar yerine “çalışıbatıla/ çalışıbatilla”, okuyorlar yerine “oku(y)ubatıla/ oku(y)ubatilla” şeklinde telaffuz ediliyor. Ayrıca, benzer şekilde, “ekinler biçiliyor/ biçilibatı”, “anasonu yoluyor musunuz/ yolubatı mısınız?” vb. kullanımları yaygındır. Çok nazik davranan, yavaş ve yumuşak sesle etrafındakilere tebessüm ederek konuşan kişiye “İspanak gibi eribatı (eriyor)” deyimini kullanılır. Bazen de herhangi bir eylemin bir süreden beri yapılmakta olduğunu belirtmek için “butu” kelimesi/ eki fiilin sonuna getirilir. Mesela “çocuk uyubutu (uyuyor)”, “tarlada çalışıbutula (çalışıbutulla)”, “yemek yibutulla” gibi. Burada “uyuma”, “oturma” ve “yeme” eylemlerinin bir süre önce başladığı ve hala devam ettiği vurgusu yapılmak istenmektedir. “Butu” eki, bazı eylemlerde “hala mı” anlamında hafif sitem için de kullanılır. Mesela, “oturubutu musunuz/ oturuyor musunuz?” (hala oturuyor musunuz), burada hala çalışmadığını belirten bir sitem söz konusudur. “Yibutu musunuz/ yiyor musunuz?” hala yiyor musunuz), “dedigodu mu edibutusunuz/ dedikodu mu ediyorsunuz?” (hala dedikodu mu yapıyorsunuz), “degari süsleni butma” (hala süsleniyor musun, süslenmeyi bitir) örneklerinde olduğu gibi.

Yaparım, ederim, çatarım, giderim vb. genelde sonu (m) sesi ile biten bu türdeki kelimelerin son sesi (n) harfine, aradaki (r) sesi de kuvvetli bir tarzda telaffuz edilerek şeddeleşir. Böylece bu kelimeler, yaparrın, ederrin, çatarrın, giderrin şekline dönüşür. Bazı kelimelerin ortasındaki (r) harfi telaffuz edilmeyebilir. Mesela, anlattıklarımı komşuna deyivereceksin/söyleyivereceksin yerine “anlattıklarımı komşuna devcesin/sölevcesin”, yemek yapıvereceksin yerine “yemek yapıvucasın”, denilmektedir. Gitmek, gelmek, kalmak türündeki kelimelerin şahıs ekleri kendine has özellikler taşımaktadır: gideceksin yerine “gitcen”, geleceksin yerine “gelcen”, kalacaksın yerine “galcan”, gitmeyeceksin yerine “gitmecen” ifadeleri kullanılır.

Oraya, buraya, oradaki, buradaki kelimeleri, “hora” denilen tek bir kelime ile ifade ediliyor. Mesela, buraya gel yerine, “hora gel”, oraya git yerine, “hora git”, oradaki-buradaki yerine “hordaki” denilmektedir. Uzaktaki bir nesne/yer için “ta horda, tafırda” kelimeleri kullanılır.

Mesela; A- Kürek nerede?

B- Ta horda.



Diğer bir kelime “henüz, şimdi” anlamında kullanılan “gücele” veya “gücüle” kelimesidir.

Mesela; A- Ne zaman geldiniz?

B- Gücele geldik (şimdi geldik/henüz geldik).

A- Buyur, yemek yiyelim. Yemeğe gücele oturduk/başladık” (yemeğe yeni/şimdi oturduk/başladık),

B- Biz de hindi başından kalktık (Biz de yemeği yeni yedik). Hastanız nasıl oldu?

A- Hasta gücele rahatladı (hasta yeni/şimdi rahatladı) gibi.

Aynı şekilde “şimdi” yerine “hindi” kelimesinin kullanımı da yaygındır. Karşılıklı konuşma biçimine örnek verecek olursak:

A- Aşı ne zaman başladı?

B- Hindi başladı (şimdi başladı).

A- Horda tencere nereye gitti? (buradaki/oradaki tencere nereye gitti?)

B- Ta hindi ordaydı (şimdi oradaydı) gibi.

“Eşşüle / eşşülem” kelimesi de “Aferin, pekiyi, çok iyi yaptın” gibi anlamlarda kullanılır.

Mesela; A- İnekle önlerini gurutmuşla, gazzıklarını deniştirivdim<sup>5</sup>.

B- Eşşülem, çok iyi etmişin. (Teşekkür ederim, çok iyi etmişsin).

A- Sıcakda susamışsınızdır diye size sook su getirivdim (soğuk su getiriverdim).

B- Eşşülem, çok hora geçdi (Teşekkür ederim, çok makbule geçti).

Başka bir kelime “O, onu, öyle” gibi anlamlarda kullanılan “ende” kelimesidir. Mesela; “ende çocuk neden ağlıyor?” (o çocuk neden ağlıyor), “ende gibi konuşma (konuşma)” (öyle konuşma), “endenleri ne yapcan” (Onları ne yapacaksınız), “endeni ver” (onu ver), “ende suyu ver” (o suyu ver) gibi.

Çameli ve yöresinde genel olarak büyük kelimesi yerine “koca” kelimesi daha yaygın olarak kullanılmaktadır. “Koca kapı”, “koca tarla”, “koca ceviz”, “koca baba”, “koca ana” gibi deyimlere sıkça rastlanmaktadır. Küçük/az kelimesi ise; “acıcık”, “cimicik” gibi kelimelerle karşılanmaktadır.

Ayrıca bazı akraba isimleri de kendilerine has özellikler taşımaktadır. Mesela; ağabey için “ice” kelimesi kullanılır<sup>6</sup>. Aynı şekilde, dayının erkek çocuklarına “dayı”, kız çocuklarına “hala”; amca çocuklarına “amca/hala”, hala çocuklarına “dayı/hala”, teyze çocuklarına da “dayı/teyze” diye hitap edilir. Kardeşler birbirlerini abla ya da ice (ağabey) diye çağırırlar. Yörenin geleneksel yapısının

da, şu anda orta ve üstü yaşlarda bulunan nesil, kız çocuklarına (yaşı ne olursa olsun) “Bizim kız”; erkek çocuklarına da, “bizim oğlan” diye hitap ederler. “Bizim kız” ve bizim oğlan” tabirleri, evlenip evden ayrılmış olsalar dahi, o ailenin birer ferdi olduklarını belirtmek için daha çok kardeşler arasında kullanılır. Eşler ise genelde birbirlerine isimleriyle değil, “bizimki”, “evdeki”, “çocukların anası”, “çocukların babası”, “hordaki (buradaki)”, “gız” (kadın için), “ula” ve “voyn” (erkek için) gibi sıfatlarla hitap ederler. Kayın peder için “babalık”, kayın valide için “analık” kelimeleri kullanılır. Evin gelini, kendisinden büyük ya da küçük olsunlar, kocasının erkek kardeşlerine “efe” veya “ice”, kız kardeşlerine ise “abla” diye hitap eder. Ayrıca büyük amcaya/amcalara “koca baba”, büyük amcanın/amcaların hanımına/hanımlarına “koca ana” denilir.

Çameli’nde yurdun genelinden farklı olarak kullanılan sebze ve meyve adları da vardır. Mesela patatese “kompür”; taze fasulyeye “gökbörülce”; mısıra “darı”; çörekotuna “karaca ot”; domatese ise “tomasak” denilir.

Çameli yöresinin geleneksel konuşma dilinde kullanılan bu ve benzeri kelimeler, diğer yörelerde konuşulan Türkçenin değişik ağızlarıyla benzerlikler gösterebilir. Ağabey için kullanılan “ice” ile “ici” kelimeleri ve anlamları arasındaki benzerlikler buna örnektir. Anadolu’nun çoğu yöresinde kız kardeş için kullanılan “bacı” kelimesi, Çameli yöresinde kullanılmamaktadır. Trakya yöresinde de “bacı” kelimesi kullanılmıyor.

Dil, bu araştırmanın özel alanı değildir. Çameli’nin bazı sosyal yapı özellikleri ele alınırken, etnik yapı ve konuşulan dil ile ilgili sadece birkaç konuşma şekli üzerinde durulmuştur.

## 2.2. Ekonomik ve Sosyal Hayat

Ekonomik ve sosyal hayat ile yaşanan coğrafyadan yola çıkarak, insanların yaptıkları işleri, çalışma düzenlerini, üretim ve tüketim biçimlerini ifade etmek mümkündür. Tarihsel olarak Türkler incelendiğinde, genellikle bozkır coğrafyasında göçebe bir hayat tarzını benimsedikleri görülür. Bu coğrafyada, at ve demir üzerine kurulu, kendilerine ait bir kültür ortaya koymuşlardır. Kafesoğlu’na (1984) göre eski Türklerde at, insan ruhuna yönelen iki beşeri imkân sağlamıştır: İlki, at üstünde insanın kendini başkalarından daha üstün hissetmesi, ikincisi atın sürati sebebi ile kısa zamanda istenilen yere ulaşabilme arzusunun tatminidir. Böylece insanlar kendilerini daha özgür hissetmişlerdir.

Çameli; dağlık, ormanlık ve engebeli coğrafi yapısıyla Kafesoğlu’nun ifade ettiği gibi, insanların özgür yaşamasına imkân veren bir yeryüzü şekline sahiptir. Bu coğrafyada yaşayan kişiler, sosyal olarak geleneklerin etkisinde kalmakla birlikte, tabiatla iç içe bir yaşam tarzı benimsemişlerdir. Kadın ya da erkek, büyük ya da küçük, toplumun bireyleri geleneksel olarak kendileri-

ne yüklenen görevleri yerine getirirler. Değişime açık ama aynı zamanda değerlere bağlı bir yaşam baskındır. İlçe merkezi, Denizli il merkezine uzak olmakla birlikte, ülkemizin güneybatısındaki bazı turizm bölgelerine yakın mesafede bulunmaktadır. Bu da ilçenin değişimi yakından hissetmesinin bir nedenidir.

Çameli, merkez olarak küçük esnafa ait küçük sanayi sitesinde yer alan bir kısım tamir ve bakım dükkânlarının yanı sıra, ekonomisini çoğunlukla tarıma dayandırmaktadır. Sanayi olarak saksı toprağı hazırlama ve paketleme tesisi mevcuttur. Eskiden Karaman Gölü olan ve şu anda kurutulmuş durumda bulunan gölün yatağından elde edilen toprak, işlenip paketlenerek saksı ve bahçe bitkilerinin yetiştirilmesi için satışa sunulmaktadır. Bu amaçla oluşturulan tesisler, yöre ekonomisine katkı sağlamaktadır. Tarıma dayalı işçilik ön plandadır. Tarım topraklarının yetersizliği ve tarlaların küçük olması, traktör işçiliğine elverişli yapıyı ortadan kaldırmıştır. Bu sebeple ağırlıklı olarak geleneksel tarım metotları uygulanmakta ve insan gücüne ihtiyaç duyulmaktadır. Bu da verimi düşürmekte, işin güçlük derecesini arttırmaktadır. Tüm bu sebepler göz önüne alındığında, elde edilen gelir çok sınırlı olduğundan, genç nüfus yeni iş imkânları aramak amacıyla büyük şehir merkezlerini tercih eden bir göç olgusunun etkisindedir.

### **2.3 Aile Yapısı ve Düğün Adetleri**

Aile, “ana baba, çocuklar ve tarafların kan akrabalıklarından meydana gelmiş ekonomik ve toplumsal bir birliktir” (Tezcan 1990). Murdock (1949) aileyi; ortak bir yerde oturan, bireyler arasındaki ekonomik işbirliği ve üretim ile karakterize edilen, birlikte oturan yetişkin iki cinsten en az ikisinin toplumca kabul gören cinsel ilişkiler içinde olduğu ve bu “evli” çiftin kendilerinin ya da evlat edinilmiş bir veya birkaç çocuğunun bulunduğu sosyal birim olarak tanımlar. Tarihsel perspektif içerisinde yer, zaman ve üyelerinin sayı ve işlevlerine bağlı olarak farklı aile türlerine ilişkin gruplandırmalara yer verilmiştir (Gökçe 1991; 214). Mesela, bir sınıflandırmada “hane halkı (ailenin üyeleri) sayısı” ölçütü olarak alınırken, başka bir gruplandırmada, “otorite” kriteri öne çıkarılmıştır. “Ailedeki üye sayısı” esasına göre yapılan ayrımında aileler, “büyük aile” ve “küçük aile (çekirdek aile)” olmak üzere ikiye ayrılır. Büyük aile, kendi içinde; “birleşik aile” ve “kök aile” olarak ayrılmaktadır. “Otorite” esasına göre yapılan gruplandırmalarda aileler; “ana ailesi” ve “baba ailesi” olarak sınıflandırılmaktadır. “Baba ailesi”, “bölünmez asabe” ve “ataerkil aile” biçiminde ikiye ayrılır. Türkiye’de aileler yapısal bakımdan, “ataerkil geniş aile”, “geçiş halindeki geniş aile” ve “çekirdek aile” olmak üzere üç gruba ayrılmaktadır (Kağıtçıbaşı 1981: Dönmezer 1999). Çocuğun içinde yetiştiği aile, yapısal bakımdan olmasa da, işlevsel yönden geniş ailedir. Günümüzde en yaygın aile biçiminin “geçiş halindeki

geniş aile” ya da “genişleşmiş çekirdek aile” olduğu söylenebilir. Bu aile türü, yapısal yönden çeşitli seçenekleri mümkün kılması, coğrafi hareketlilik sağlaması, değerleri ve kuralları genç kuşaklara aktarmada aracı olması, hızlı toplumsal değişmelerin yol açtığı gerilimlere karşı bireylere duygusal destek sağlaması nedenleriyle yaygın bir aile çeşididir (Onur 1986; Dönmezer 1999).

Aile, toplumun en küçük, fakat aynı zamanda en devamlı ve bu bakımdan (toplumun) en gerçek cemaati olarak değerlendirilmiştir (Nirun 1994). Gökalp’in düşüncesinde de aile toplumun en temel unsuru olarak belirtilmiştir. Aile, soy ve millet aynı biyo-sosyal hattı takip eder. Her üçü de sosyolojide kapalı zümreler olarak kabul edilir. Kapalı zümre, bünyesine ancak doğumla girilebilen ve ölüm yoluyla çıkılabilen zümreler olarak nitelendirilir. “Aileye”, “soy ve akrabalık” gruplarına ve “millete” bir kişi ancak doğum yoluyla girilebilir ve ölüm yoluyla çıkabilir. Bu anlamda “devlet” ise açık bir sosyal gruptur, örneğin kişi isterse vatandaşlığını değiştirebilir. Tabiiyet değiştirmek şartlara göre kişilerce mümkündür. Türk ailesi genel olarak “soy” ailesidir. Soy ailesi kadın ve erkek tarafından gelen akrabalıkları eşit olarak kabul eden bir aile tipidir. Ana soyu ile baba soyunun eşit olması, asaletin de iki yönlü olmasını gerektirmiştir (Gökalp 1976; Nirun 1981; Yıldırım 1995).

Çameli aile yapısı itibarıyla Türk aile geleneğinin devamlılığını oluşturmaktadır. Bu aile, Gökalp’in tanımladığı “soy”, “pederi aile” ve “izdivaç aile” yapılarının karakterlerini taşımaktadır. Soy ailesinin özellikleri yukarıda belirtilmişti. “Pederi Aile” ile “Pederşahi” aileyi birbirinden ayıran Gökalp, Pederşahi aile yapısında akrabalığın, yalnız baba soyuna (asabeye) dayandığını belirtiyor. Aile içinde kadın ve çocuğun hiçbir kıymeti olmadığı gibi, aile reisi bunları satabilir ve öldürebilirdi. Ailenin malları da yalnız aile reisine aitti. Eski Romalılarda ve Çinlilerde pederşahi aile usulü geçerliydi (Gökalp a.g.e. 293; Ögel 1971: 69; Eröz 1977: 57; Nirun a.g.e. 37). Oysa Türk milletinin aile yapısı “Pederi Aile” tipidir. “Pederi Aile”, eşitlik esası üzerine kurulmuştur. Akrabalıklar tek taraflı değil, iki taraflıdır. Amca ile dayı, hala ile teyze, amcazade ile dayızade, halazade ile teyzezade birbirine eşittir. Eşler, karşılıklı olarak eşit haklara sahiptirler. Çocuklar da “Pederşahi” ailede olduğu gibi aile reisinin hükmüne tabi değildir. Açıkçası, Türk aile tipini oluşturan “Pederi Aile”, diğer tarihsel aile tiplerine kıyasla göreceli özgürlükçü ve eşitlik esasına dayanan bir ailedir. Gökalp’in (a.g.e. 293) deyişiyle “İzdivaci Aile” (Evlilik Ailesi), evlilik sonucu oluşan ailedir. Türkler, İzdivaca (evlenmeye) “evlenmek”, “ev-bark” almak derler. “Bark” Orhun Kitabesinde “mabed” (kutsal yer) anlamındadır. “Ev” de, mukaddes (kutlu yer) sayıldığından “bark” adını alırdı.

Türk ailesi, evlenen erkek veya kızın baba ocağından ayrılarak ayrı bir ev kurması şeklinde oluşmaktadır (neo-lokal). Genellikle dıştan (ekzogami) evlenmelerin hâkim olduğu ve “velayet”e (dost, yardımcı) dayanan bir anlayışa sahiptir. Türk ailesinde evlenen oğullar, hisselerini alıp, yeni aile kurmak üzere evden çıkarlar, baba evi ise en küçük oğula kalırdı. Esasen dağınık göçebe hayat büyük aile kuruluşuna elverişli değildi. Böylece küçük aile düzeninde yaşayan eski Türkler daha hür bireyler yetiştirme imkânına sahipti. Türklerde “Leviratus” (ölen erkek kardeşin dul kalan karısı ile veya dul fakat genç ve çocuksuz üvey anne ile evlenme şekli) mevcuttur (Yıldırım 2006). Çameli yöresinde de ölen eşin bekâr olan kayın biraderi veya baldızıyla evlenme geleneği ve berdel (karşılıklı kız alıp verme, değiş tokuş usulü) geleneği vardır. Yalnız berdel türü evlilikler Güney Doğu Bölgesi’nde olduğu gibi kan davası sonucu gerçekleşmez. Zaten yörede kan davası söz konusu değildir. Çameli ve köylerinde akraba evliliği yaygındır ve hatta bazı sülalelerde tercih sebebidir. Evlilikler tek eşlilik (monogami) esasına dayalıdır. Birden fazla kadınla evlilik, sosyal olarak iyi karşılanmaz.

Aile yapıları, hane halkı esasına göre; geniş veya çekirdek aile şeklindedir. Geniş aile olarak kök ailesi yaygındır. Kök aile, anne-baba, evlenmemiş çocuklar, evli bir erkek çocuk ve onun eşi ile çocuklarından oluşur. Bu ailede baba ve anne, ailenin en küçük erkek çocuğuyla oturma şartı olmamakla birlikte, genellikle büyük çocuklar erken evlenip evden ayrıldığı için, onunla beraber aynı evde yaşamak zorunda kalmaktadırlar. Geniş ailenin diğer şekli olan birleşik aile ise, anne-baba, evlenmemiş çocuklar, birden fazla evli erkek oğul ve onların eşleri ile çocuklarını içine alır. Bu aile tipi Çameli’nde yok denecek kadar azdır. İlçe merkezi ve köylerinde evlenen yeni çiftler kendilerine ait bir evde ikamet ederler (neo-lokal). Evin en küçük oğlunun baba ocağında kalma geleneği yer yer devam etmekte birlikte, çekirdek aile giderek yaygınlaşmaktadır. Genelde otorite erkekte olmakla birlikte, ailede yaşlı ve büyük olanın sözü geçerlidir. İkinci derecede de kadınlar ve çocuklar etkilidirler. Ekonomik olarak tarım ve hayvancılık ön planda olduğu için kadınlar ve erkekler birlikte çalışarak geçimlerini sağlamaktadırlar. Böylece, geleneksel olarak aileler, aile büyüklükleri (dede, nine) de içinde barındıracak kadar geniş, fakat yapı itibarıyla karı-koca ve çocuklardan oluşan çekirdek aile karakterini taşırlar. Aile fertleri işlerini birlikte yürütürler. Aile ve akrabalar arasında geleneksel yardımlaşmalar vardır, akraba ilişkileri kuvvetlidir.

Aile içinde ve akrabalar arasında maddi ve manevi dayanışma sürmektedir. Dayanışmada yaşa bağlı hiyerarşinin yer aldığı görülmektedir. “Koca baba” ve “koca ana” deyimleri, büyük amca ve büyük amcanın hanımına söylenildiğine göre, çocuk açısından büyük amca ve büyük yenge, anne ve baba yerine sayılmakta, anne ve babaya gösterilen saygı ve itibar onlara da gösterilmektedir.

rilmiş olmaktadır. Öte yandan anne ve babanın yokluğunda, amca ve yengenin, çocuklara baba ve annelik yapabileceği vurgulanmaktadır. Bu geleneksel yapı, bir ölçüde çocuklar açısından sosyal güvenlik niteliğini taşımaktadır. Ölen eşin kardeşiyle evlilik yapma geleneğinin de yine bu sosyal amaçla hizmet ettiği düşünülebilir. Aslında Çameli yöresi ile ilgili olarak bahsedilen bu gelenek, Türk toplumunun diğer yörelerinde de görülen, eski ve köklü bir geleneğidir.

Masallarda her ne “kadar kırk gün kırk gece” süren düğünlerden söz edilse de, Anadolu’da düğünler genellikle sadece üç gün sürmektedir. Çameli ve yöresinde yapılan düğünlerin süresi de, Türk toplumunun bu geleneksel yapısından farklı değildir. Son zamanlarda ise ekonomik ve sosyal nedenler ile yalnız hafta sonları olan bir veya iki günlük düğünler tercih edilmektedir. Düğün, evlenme dediğimiz sosyal olayın belirgin özelliği ve çevreye duyurulmasıdır. Düğünün, geleneksel değerlere ve kurallara uygun bir biçimde yapılmasına çaba sarf edilir. Çameli ve yöresinde evlilikle/düğünle ilgili kullanılan terimler arasında “oğlan evermek”, “kız çıkarmak” veya “kızı çırak çıkarmak” deyimleri kullanılır.

Düğünlerde, yöredeki insanların itibarına (saygınlığına) göre sabun, kumaş, havlu, kibrit türünden ve adına “oku” denilen bir davetiye gönderilir. Daveti alan kişi, bu davetin karşılığını genellikle düğün günü yerine getirir. Davetiyenin karşılığına “okannacı” (oku annacı/karşılığı) denilmektedir ve çoğunlukla maddi bir hediyeyle ifade eder. Eğitim ve görüntülü medyanın da etkisi ile “şehir düğünleri” (yörede düğün salonunda bir kaç saatlik eğlence ile yapılan gecelik düğünler veya nikâh dairesindeki merasim törenine “şehir düğünleri” deniliyor.) yaygınlaşmış, bazı adetler giderek değişmeye başlamıştır. Mesela eskiden nohut, fasulye, un, bulgur, patates, soğan, lahana, pırasa vb. bakliyat veya sebze gibi yiyecekler okannacı olarak götürülür ve düğün sahibine (daha çok gelin veya damadın anne-babasına) verilir. 1970’li yıllardan itibaren bunların yerini tabak, bardak, tepsi, fincan, kaşık, çatal, lamba, battaniye gibi ev eşyaları almaya başladı. 1990’lı yıllardan sonra ise para veya hediye altın (çeyrek altın) okannacı olarak görülüp, gelin veya damada takı merasimi esnasında veya ortada oyun oynarlarken takılmaktadır. Yöredeki ifade tarzıyla “altın takılmaya”, “para asılmaya” başlama merasimi esnasında gelin veya damada asılmaktadır (takılmaktadır).

Düğünün zamanı ve yeri, kimler arasında olduğu, düğün öncesi çıkarılan “okucu”lar tarafından bildirilir. “Okucu”, davetiye dağıtan kimsedir. Geleneksel yapıda davetiye, yukarıda ifade edildiği gibi sabun, havlu, kumaş, kibrit gibi malzemelerdir. Türkiye’nin diğer bölgelerinde, mesela Doğu Anadolu’da bu malzemeler, elma, şeker gibi formlarda olurken; Çanakkale ve Trakya yörelerinde kırmızı dipli mumdur. Günümüzde Çameli’ yöresinde

düğüne davet veya çağrı, genellikle üç şekilde yapılmaktadır. Birincisi geleneksel olarak “okucular” tarafından yapılan davet, yani geleneksel yapıda yer aldığı gibi sabun, havlu, kibrit gibi “oku”lar dağıtılarak yapılmaktadır. İkincisi “davetiye” kâğıdına basılmış yazılı mesaj yoluyla yapılan davet, üçüncüsü ise cami mikrofonundan sesli duyuru yoluyla yapılan davettir.

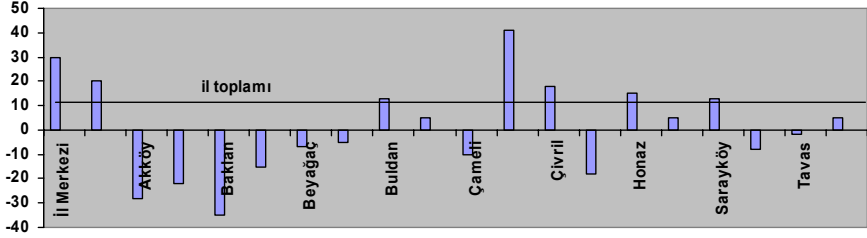
Çameli ilçesi ve köylerinde düğünler, genel olarak Cuma<sup>7</sup> günü öğleden sonra başlar Pazar günü akşam saatlerinden önce son bulur. Pazartesi günü de “Duvak” veya “Yüz açma” adı verilen ve sadece kadınların katıldığı eğlence yapılırdı. Duvak günü sabahleyin erken saatlerde gelin, damat ve damadın en yakın bir akrabası (ablası, yengesi, halası, teyzesi gibi bir bayan) birlikte damat tarafının akraba ve komşularını ziyaret ederek el öpme merasimini gerçekleştirirler. Bu merasim esnasında ekonomik durumlarına göre gittikleri evlere mendil, havlu, tülbent, seccade, çorap, fanila, kumaş gibi hediyeler de götürürler. Eli öpülen büyükler de gelin ve damada para verirler. Bu adet de giderek kaybolmaya başlamıştır. Şu anda daha çok geleneklerin yoğun olarak yaşadığı ve özellikle de eğitimin düşük olduğu yerleşim yerlerinde devam etmektedir. Geleneksel etkinin yoğun olduğu 1960–1970, hatta 1980’li yıllara kadar sabahtan öğleye kadar yapılan “duvak” veya “yüz açma” (gelin için) eğlencesi, sonraları öğleden sonra yapılmaya başlandı. Günümüzde ise bazı köylerde tamamen kalkmış durumdadır.

### **3. Nüfus Durumu ve Göç Hareketleri**

Çameli’nin ilçe merkezi üç mahalleden oluşmaktadır. Cumhuriyet döneminde yapılan nüfus sayımlarında; 1927–2000 yılları itibarıyla nüfus artışı izlendiğinde, Denizli ili için üç farklı dönem söz konusudur. *1935–40 dönemi*, Denizli’de binde beş ile en düşük nüfus artışının gerçekleştiği yıllar olmuştur. *1955–60 dönemi*, binde 28,9 ile en yüksek nüfus artışının gerçekleştiği yıllardır. *1990–2000 dönemindeki* artış ise binde 12,4’tür. Bu artış hızıyla normal bir seyir takip etmeye başlamıştır. Denizli, il olarak ülke nüfusu içinde 2000 yılında %1,3’lük bir paya sahip olmuştur. Nüfus artış hızı ülke ortalamasından düşüktür. Şehir-köy nüfusu açısından bakılırsa, 1927 yılında şehir nüfusu %16,9 iken, 2000’li yıllarda %48,7’ye ulaşmıştır. Bu sonuç, 1927–2000 yılları arasında Denizli ilinde şehirde yaşayan nüfusun Türkiye ortalamasının altında olduğunu göstermektedir (Türkiye ortalaması %70’tir). Denizli’de kırsal kesim nüfusu şehir nüfusundan fazladır. Bunun temel sebebi, kırsal kesimin genelde verimli olması ve merkezle olan kara yolu bağlantılarının Türkiye şartlarına göre iyi denebilecek bir seviyede bulunmasıdır. Çameli, bu özelliklere sahip olmadığı için diğer ilçelerden ayrılmaktadır.

**Grafik: 1-** Denizli İli ve İlçelerinin Nüfus Artış Hızı

**Graphic: 1-** Growth Rate of Population of the City of Denizli and Its Towns



**Kaynak:** DİE 2000 Genel Nüfus Sayımı.

Grafikte görüldüğü gibi Denizli merkez nüfusu dâhil olmak üzere, son on yılda on sekiz ilçesinin sekizinde artış olurken, on ilçesinde eksilme meydana gelmiştir. En fazla nüfus artışı Çardak ilçesinde gerçekleşmiştir. (%40). Nüfus artışı gerçekleşen diğer ilçeler sırasıyla; merkez ilçe (%30), Çivril(%20), Honaz ve Buldan (%12), Çal(%6), Kale'dir (%5). Nüfusu azalan ilçeler arasında, Baklan (-%38) ilk sırayı alırken, diğer ilçeler sırasıyla şunlardır: Akköy (-%28), Babadağ (-%23), Bekilli (-%18), Güney (-%15), Çameli (-%10,4), Beyağaç (-%8), Serinhisar (-%7), Bozkurt (-%5), Tavas (-%3). (Yüzdelik sayıları, 2000 nüfus sayımı dikkate alınarak küsuratlar en yakın rakamlara tamamlanarak yaklaşık olarak alınmıştır).

Araştırmanın konusunu teşkil eden Çameli, nüfusu azalan ilçeler arasındadır. Nüfus, on yılda yaklaşık olarak %10,4 azalmıştır. Nüfus azalması temel olarak dış göçlere dayandırılmaktadır. Genç nüfus, iş ve üretim gücü olan nüfustur. Göç eğilimi de genç nüfusta yüksektir. İlçe ve köylere geri dönmek isteyen nüfus, daha çok iş ve üretim gücü zayıf olan yaşlı nüfustur.

**Tablo: 1-** Denizli ve Çameli'nin Şehir ve Köy Nüfusu, Yüzölçümü ve Nüfus Yoğunluğu

	Toplam			Şehir nüfusu			Köy nüfusu			Yüz Ölçüm km <sup>2</sup>	Nüfus yoğunluğu
	Toplam	Erkek	Kadın	Toplam	Erkek	Kadın	Toplam	Erkek	Kadın		
Denizli	850029	426179	423850	413914	208675	205239	436115	217504	218611	11692	73
Çameli	19100	9096	10004	2740	1380	1360	16360	7716	8644	708	27

**Kaynak:** DİE 2000 Genel Nüfus Sayımı.

Çameli ilçesinde, köy nüfusunun ilçe merkezinden fazla olduğu ve nüfus dağılımının köyler için %85, şehir için %15 civarında olduğu görülmektedir. Bu oranlar Türkiye geneline kıyasla şehirler için düşüktür (Tablo 1). Ancak Denizli, kırsal nüfusun ağırlıkta olduğu bir il olarak dikkat çekmektedir.



Şehir ve köy toplamı olarak Çameli nüfusu, her yıl belirli oranlarda azalmaktadır. Rakamlara göre, nüfustaki azalma son on yılda, ilçe merkezi için %10.49, köyler için %5,7 olarak gerçekleşmiştir (Tablo 2).

**Tablo:** 2-Denizli ve Çameli İlçesinin Şehir ve Köy Nüfusu, Yıllık Nüfus Artış Hızı

	1990			2000			Yıllık nüfus artış hızı %0		
	Toplam	Şehir	Köy	Toplam	Şehir	Köy	Toplam	Şehir	Köy
Denizli	750 882	337 416	413 466	850 029	413 914	436 115	12.40	20.43	5.3
Çameli	20 379	3 043	17 336	19 100	2 740	16 360	-6.48	-10.49	-5.7

**Kaynak:** DİE 2000 Genel Nüfus Sayımı.

Tablo 2’de, 1990 ile 2000 yıllarının nüfus durumu karşılaştırılmıştır. Denizli genelinde on yıl içerisinde yaklaşık olarak yüz binden fazla nüfus artışı olurken; diğer bir ifade ile on yılda yaklaşık olarak %12.40 ortalama büyüme gerçekleşirken, Çameli ilçesinin nüfusu her yıl belirli oranlarda azalarak on yıl içerisinde ortalama olarak %6.48 civarında eksilmiştir. Bilindiği gibi Türkiye’de doğurganlık olarak nüfus artışı köylerde ve kırsal kesimlerde şehirlere göre daha fazladır. Fakat bu noktada Çameli için negatif bir tablo söz konusudur.

Göç bireylerin ya da grupların sembolik veya siyasal sınırların ötesinde, yeni yerleşim alanlarına ve toplumlara doğru, kalıcı bir hareketi doğurur. İnsan ve insan topluluklarının buldukları bölgelerden başka bölgelere gitmeleri ve yerleşmeleri suretiyle yer değiştirme hareketi (Saydam 1997; 1) veya idari sınırları aşarak, yaşanılan yeri devamlı ya da uzun süreli olarak değiştirmeleri göç kapsamında değerlendirilir. Bu değişim, kıtalararası, uluslar arası, bölgelerarası, kırdan şehre ya da şehirden kıra doğru herhangi bir ölçekte ya da yönde meydana gelebilir (Tümertekin-Özgüç 1998; 307).

Şüphesiz her göç olayı kendi şartları içinde, kendine özgü birçok sebebi barındırmaktadır. Genel olarak kişiyi kendi ülkesinden veya doğduğu topraklardan ayrılmaya zorlayan sebeplere “itici sebepler”, gidilen veya gidilecek yerden kaynaklanan sebeplere “çekici sebepler” denilmektedir. İster işçi, ister aile göçü olsun, göç temelde bazı ortak sebeplere dayalı olarak meydana gelmektedir. Yalnızca erkekleri kapsayan işçi göçleri, daha sonra aile ve hatta akraba göçlerini kapsamış, böylece kitlesel göç olgusuna dönüşmüştür. Sosyolojinin önemli konularından biri olan göç hareketi; sebeplerine, gidilecek yere, katılan insan sayısına, sürekliliğe göre ele alınıp değerlendirilebilir. Ayrıca göçler; serbest ve isteğe bağlı göçler ile zoraki göçler şeklinde de sınıflandırılmaktadır. Serbest veya isteğe bağlı göçler, hiçbir zorlama olmadan kişi veya ailelerin iradelerine bağlı olarak gerçekleşen göçlerdir. Zoraki veya mecburi göçler ise, başta doğal felaketler olmak üzere, savaşlar, nüfus mübadeleleri ve devletin yer değiştirme hareketleri gibi sonucu zorunlu olarak meydana gelen göçlerdir. Zorunlu göçlerin üç temel nedeni olduğu varsayı-

maktadır: devletin gelişme ve kalkınma amaçlı faaliyetleri, sınır bölgesinde güvenlik alanı oluşturma gayreti, savaş sonrasında yeniden uyum ve doğal afetlerin sonuçlarından halkın korunması (Saydam a.g.e; 6).

Günümüzde göç hareketleri, az gelişmiş ülkelerden (kırsal ve köylü nüfusa sahip ülkeler), gelişmiş ülkelere (şehirleşme ve sanayi kollarının hâkim olduğu ülkeler) doğru gerçekleşmektedir. Türkiye’de göçler 1950’li yıllardan itibaren kırdan kente olmak üzere hız kazanmıştır. Günümüzde de bu hızlı artış devam etmektedir (DİE 1995; 43). Dış göçler ise 1960 ve 1970’li yıllarda yaşanmıştır. Çameli ve yöresinde iç göçler, genelde Denizli ağırlıklı olmakla birlikte Antalya, Dalaman, Dalyan ve Fethiye; dış göçler ise, Avusturya, Almanya ve Fransa istikametine doğrudur.

**Tablo: 3-** İlçede Yaş Grubu, İşgücü Durumu ve Cinsiyete Göre Nüfus

Toplam			İşgücü						İşgücünde olmayan		Bilinmeyen	
			Toplam		İstihdam		İşsiz					
T	E	K	E	K	E	K	E	K	E	K	E	K
2 224	1 141	1 083	655	164	581	132	74	32	486	919	-	-

**Kaynak:** DİE 2000 Genel Nüfus Sayımı.

Teknolojik gelişmeler, modern tarım yöntemleri ile ekilen toprakları verimli kılabacak (tohum ıslahı, sulama, gübreleme ile) yenilikleri getirmiş, böylece ziraatta az bir iş gücü ile daha fazla nüfus beslenecek hale getirilmiştir. En gelişmiş batı ülkelerinde ziraattaki işgücü top yekûn işgücünün yüzde beş ile yedisine kadar düşmüş bulunuyor. Hâlbuki Türkiye’de böyle bir teknolojik değişme- bazı ithalatlar hariç- olmamıştır. Şehirlere göçün sebeplerinin başında, artan nüfusun eski tarım yöntemlerini kullanarak geçimini sağlayamayışı gelmektedir.

Çameli ve köylerindeki göç hareketi iş bulmak ve eğitim amaçlı serbest veya isteğe bağlı göçler kapsamındadır.

#### 4. Çameli Köyleri ve Yerleşim Mekânları

Çameli ilçesinin toplam 28 köyü bulunmaktadır. Mezra sayılabilecek yerleşim yerleri, mahalle olarak adlandırıldığı için mezra nitelikli köyler yoktur. Orman ve dağ köyleri, hem ekilebilir alanlar itibarıyla dardır, hem de bu topraklar miras yoluyla bölündüğü için aileye geçimini kazandırabilecek ekonomik verime ve büyüklüğe sahip değildir. Bu sebeple tarım, büyük oranda geleksel olarak insan ve hayvan gücüyle, zor şartlar altında yapılmaktadır. Köylerdeki göçün temel sebeplerinden birisi bu olmaktadır. Bu yüzden köyler ve ilçe yaşlı ya da çalışmayan (emekli) nüfusun barındığı yerleşim yerlerine dönüşmüştür.

Tablo 4'deki verilere göre en büyük köyün nüfusunun 1369, en küçüğünün ise 136 olduğu görülmektedir. Ancak sayıdan ziyade nüfusun niteliği, yani demografik yapısı (yaş, eğitim durumu, cinsiyete göre dağılımı) önem taşımaktadır.

Çameli köylerindeki nüfus toplamı 16 360, ilçe merkezi toplamı ise 2 740'dır. Köyler; yerleşim yerleri itibarıyla dağlık ve engebelidir; dağ yamaçlarında ve çam ormanlarının hâkim olduğu yerlerde kurulmuşlardır. Tip olarak, dağınık köy tipinden ziyade toplu köy tipi manzarası yansıtırlar. Evler bahçe içerisine yerleşmiş tek veya iki katlı olarak taş ve kerpiçten yapılmıştır. İki katın arası ahşapla bölünmüştür. Üzeri kiremit kaplı çatılardan oluşmuştur. İki katı, dışarıdan veya içeriden birbirine bağlayan, çoğu ahşaptan yapılmış merdivenler bulunmaktadır. Çamur sıvalı olarak, genelde iç kısımları kireçle boyanmıştır. Evler altlı üstlü olarak iki, üç veya dört odalı olabilir. Oda genişlikleri on iki ile on beş metrekare civarındadır. Daha geniş ve oda sayısı daha fazla olan evler de bulunmaktadır.

Odalarda yatak ve diğer ev eşyalarını muhafaza etmek için duvar boyunca ahşaptan yapılmış "yükük" adı verilen geniş ve büyük dolaplar bulunmaktadır. Evlerde, yiyecekleri muhafaza eden ve adına kiler (maazı- mağaza) denilen yerler mevcuttur. Ayrıca, odaların içerisinde banyo yapmaya elverişli "girelik" (gusulhane veya gusurhane de denilmektedir) adı verilen yerler vardır. "Girelik"lerin etrafı tamamen ahşapla kapatılmış, içerisine ahşaptan yapılmış bir kapıyla girilmektedir. Alt tarafı betondan yapılmış, banyoların pis suları ya doğrudan doğruya bahçe içerisine veya bahçelerde açılan fosseptik çukurlarına akıtılır. Evlerin dışında, bahçe içerisinde, özellikle de köylerde, evlere yakın olarak; kuru mahsulün (buğday, nohut, fasulye vb) depolanması için, içi bölmeli, ahşaptan yapılmış "ambarlar" bulunmaktadır. Bu ambarlar, hemen bütün yörede aynı tipte ve yerleşim olarak da benzer mekânlara konulmuştur. Yine bahçe içerisinde, yörede birbirine benzeyen, ahırlar vardır. Genel olarak köydeki tuvaletler ahırların yanında yer almış olmakla birlikte, ilçe merkezindekiler, evlerin iç mekânlarına yerleştirilmişlerdir. Samanlık, soğuğu önlemek bakımından ahırların üstünde ikinci katta inşa edilmiştir. Zira ahırların tavanı, evlerin tavanları gibi sadece ahşaptan yapılmıştır.

**Tablo: 4-** Çameli Köyleri, Bu Köylerin Toplam ve Cinsiyetlere Göre Nüfusları (2000 Sayım Yılı)

İdari birim	Nüfus			İdari birim	Nüfus		
	Toplam	Erkek	Kadın		Toplam	Erkek	Kadın
Akpınar	761	345	396	Güzelyurt	852	392	460
Ankaya	691	317	374	İmamlar	787	375	412
Ayvacak	115	60	55	Kalınkoz	1369	632	737
Belevi	692	328	364	Karabayır	788	374	414
Bıçakçı	306	142	164	Kınıkyeri	339	163	176
Cevizli	680	329	351	Kızılyaka	357	169	188
Cumaalanı	716	348	368	Kirazlıyayla	1190	522	668
Çamlıbel	324	147	177	Kocaova	136	67	69
Çiğdemli	590	277	313	Kolak	739	352	387
Elmalı	1354	657	697	Sarıkavak	333	172	161
Ermeçik	382	180	202	Sofular	331	147	184
Ericek	122	61	61	Taşçılar	459	215	244
Gökçeayaka	699	329	370	Yaylapınar	567	249	318
Gürsu	492	254	238	Yeşilyayla	189	93	96
<b>Bucak ve köyler toplamı</b>				<b>Toplam 16 360</b>	<b>Erkek 7 716</b>	<b>Kadın 8 644</b>	
<b>Şehir merkezi toplamı</b>				<b>Toplam 2 740</b>	<b>Erkek 1 380</b>	<b>Kadın 1 360</b>	
<b>Çameli ilçesi toplamı</b>				<b>Toplam 19 100</b>	<b>Erkek 9 096</b>	<b>Kadın 10 004</b>	

**Kaynak:** DİE 2000 Genel Nüfus Sayımı.

## Sonuç ve Öneriler

Çameli, etnik ve sosyal yapı itibarıyla Oğuz Türklerinin Kınık, Afşar, Kayı boylarına mensupturlar. Bu açıdan aynı kökene sahiptirler, sosyal dokuları homojendir ve konuştukları dil Türkçedir. Çoğunluğu Karaman bölgesinden buraya yerleştirilmişlerdir. Yörede Yörük kavramı kullanılmakla birlikte, Türkmen kavramı kullanılmıyor, hatta bilinmiyor. Bu açıdan aynı kökene mensup olan Yörük-Türkmen arasında ayırım söz konusu değildir. Akrabalık, komşuluk gibi ilişkiler geleneksel olarak oldukça kuvvetlidir. Geleneksel yapıyı sürdürenler arasında (çoğunlukla ileri düzeyde eğitim görmeyenler) akraba evlilikleri vardır, hatta tercih sebebidir. Fakat bir yandan göç ve iş yoluyla başka yerlere yerleşenler, diğer yandan eğitim nedeniyle yöreden uzaklaşanların yaptıkları evliliklerin etkisiyle, evliliklerdeki tercih ve anlayışları değiştirmiştir. Böylece akrabalık, eski anlayıştan uzaklaşarak evlilik için birinci derecede tercih sebebi değildir. Ailede baba otoriter olmakla beraber, eşler ve çocuklar arasında samimi dayanışmalar mevcuttur. Dolayısıyla kadının da eş ve çocuklar üzerinde etkisi vardır. Tarıma dayalı ekonomileri dolayısıyla aile bireyleri, tarla ve bahçelerde birlikte çalışma alışkanlık ve zorunluluğuna sahiptirler. Eğitime önem verilmekte, kız ve erkek çocuklarının okuması için gayret gösterilmektedir. Kız ve erkek arasında özel bir ayırım olmamakla birlikte, Türkiye'nin pek çok yöresinde görüldüğü gibi burada da ailelerin, erkek çocuğa sahip olma isteği vardır. Çocuklar (kız ve erkek) aile bireyi olarak, anne ve baba mirasında eşit bir şekilde hak sahibidirler.

Gözlemlerimize dayanarak, kişisel kanaat olarak yöre insanının, sosyal yapı açısından bazı özelliklere sahip olduğunu belirtebiliriz. Birincisi, muhafazakâr

ve kanaatkârdırlar; ikincisi, birlikte iş yapabilme, yardımlaşma eğilimine sahiptirler; üçüncüsü de, ekonomik ve sosyal faaliyetlerde çalışmaya isteklidirler. Böyle bir anlayışın temelinde, turizm merkezlerinin yakınlığı ile gelen değişime açıklık olgusu, ilçe insanının eğitime olan ilgisi ve gençlerin eğitim seviyesinin giderek yükselmesinin etkisi vardır. Bu ve benzeri özellikler, Çameli ilçesinde sosyal hareketliliği teşvik eden nedenler arasında değerlendirilebileceği gibi, geleneksel etkinin katılığını (tutuculuğunu) da zayıflatmıştır diyebiliriz.

Çameli yöresi, doğal güzellikleri itibarıyla yayla ve kış turizmi potansiyeli olabilecek bir yerleşim yeridir. İl merkezinden uzak olması dolayısıyla bu güne kadar yörenin bu özelliklerinden yeterli derecede faydalanılamamıştır. İlçedeki nüfus hareketliliği dikkate alınırsa (tablo 2), Türkiye'deki diğer kırsal alanlar gibi, Çameli ilçesinde de göç eğilimi vardır. Göç olayı, ilçenin nüfus bakımından boşalmasına, ekonomik bakımından da giderek zayıflamasına yol açmıştır. Bu açıdan ilçeyi cazibe merkezi yapabilecek bazı çalışmaların içerisine girmek gerektiğini düşünüyoruz. Mesela 1975'li yıllarda "Çameli Kalkındırma Kooperatifi", Çameli-Belevi Köyü arasına yaptırdığı soğuk hava deposu ile israf edilen sebze ve meyvesini değerlendirmesini hedeflemiştir. Şu anda (2005) ortak sayısı azalan ve faal olan bu tesis, önceki yıllara göre gittikçe daha iyi hizmet vermeye başlamıştır. Bu tür tesislerin çoğalmasının önemi açıktır. Bunların dışında, Çameli'nin ekonomik ve sosyal yönden kalkınabilmesi, göç olayını yavaşlatabilmesi için şunlar önerilebilir: Hareketliliği teşvik için Meslek Yüksek Okulu açılmalıdır. Yüksek okul, her zaman geçerli olabilecek mesleki bölümlerle birlikte, mesela yörenin yapısına uygun ağaç işleri programcılığı, kültür balıkçılığı, dokumacılık, bilgisayar programcılığı gibi farklı bölümlere yer vermelidir. Yörede yetiştirilen tarım ve hayvan ürünlerini (özellikle kuru fasulye, nohut, ceviz, bal, süt, tereyağı vb) değerlendirecek birlikler kurulmalıdır. Bu birlikler, hem yörenin tanıtımını, hem de ürünlerini gerçek değeriyle pazarlama imkânlarını sağlamalıdır. Yöreye ait kilim, halı, yolluk, heybe, dastar (başörtü), ağaç işleri gibi kaybolmaya yüz tutmuş el sanatları da canlandırılmalıdır. Bu tür el sanatları ilçe girişi ve çıkışında, Denizli-Fethiye transit yolunun iki tarafına, Çameli Belevi köyü veya Çameli Bıçakçı köyü istikametinde yapılacak stantlarda teşhir edilmeli ve pazarlanmalıdır. Böyle bir çalışma, Çameli ilçesine yaklaşık yetmiş kilometre mesafede bulunan Serinhisar (Kızılhisar) ilçesi gibi bir kalkınmışlık ve gelişmişlik getirebilir<sup>8</sup>. Bu örnekten yola çıkılarak, Çameli ilçesi de ekonomik ve sosyal yönden geliştirilip cazip hale getirilebilir. Yörede görev yapan mahalli ve mülki amirlerin ve sivil toplum kuruluşlarının bu konularda birlikte hareket etmelerinin yararlı olacağını düşünüyoruz.

## Açıklamalar

1. Toplu alım-satım veya borç alıp vermelerde genelde herhangi bir ürünün hasadı sonrasına söz verilir. Mesela, anason kalkımı (hasadı), buğday kalkımı, elma toplanması, güzün gibi.
2. Mentеше Beyliği, Selçukluların uç beyliği olarak Mentеше Bey tarafından 1300'de kuruldu. Muğla, Kaş, Fenike, Bozdoğan, Çine, Tavas, Çameli, Acıpayam ile Aydın ve Denizli illerinin güneyinde hüküm sürdü. Menteseoğulları Beyliği'nin, Ege Denizi'nde kuvvetli bir donanması vardı. Selçukoğullarına ve İlhanlılara tabi oldu, fakat Osmanlılarla mücadele edemeyerek 1424'de bir Osmanlı eyaleti haline geldi.
3. Türklerin Oğuz Destanına göre Oğuz (Oğuzhan), Asya'da Türk birliğini gerçekleştiren büyük Hun hükümdarı Mete (Metehan) olduğu kabul edilir. Oğuz, altın yayı getiren büyük oğullarına "Bozok" der ve ülkenin idaresini onlara verir. Üç oku bulan küçük oğullarına "Üç ok" adını verir ve onların "Bozok"ların idaresinde beylik yapmalarını ister. Oğuzlar 24 boydur. Bozoklar denen 12 boy, Oğuzhan'ın oğulları Gün Han, Ay Han ve Yıldız Han'dan inen Kayılar, Bayatlar, Alkaevliler, Karaevliler, Yazırlar, Dodurgalar, Döğerler, Avsarlar(Afşarlar), Yaparlılar, Beğdililer, Kızıklar ve Karkınlar. Üç Oklar denen 12 boy Oğuzhan'ın oğulları Gök Han, Dağ Han ve Deniz Han'dan inen Bayındırlar, Peçenekler, Çavuldurlar, Çepniler, Salgurlar, Eymürler, Alayuntlular, Yüregirler, İğdirler, Büyüzler, Yivalar ve Kınık'lardır (Bkz. Kafesoğlu, 1984; 218-219; Sümer, 1980; 212).
4. Bkz. Yıldırım, Neşide (2006), "Çameli İlçesinin Sosyo-ekonomik Yapısı ve Potansiyeli", Fırat Üniversitesi Sosyal Bilimler Dergisi, Elazığ, XVI (2): 315-340.
5. A'nın tarlada/bahçede ineklerin kazık/sikkelerinin yerlerini değiştirdiğini gerekçesiyle bildirmesi. Bilindiği gibi tarlada inek veya diğer hayvanlar, tarla/bahçenin diğer tarafına (mahsulüne) zarar vermemeleri için ucuna bağlanan ip/zincir ile toprağa çakılmaktadırlar. İp/zincirin uzandığı alanda yiyecek bir şey kalmaması halinde, belirli aralıklarla, hayvanların bağlı olduğu kazık/sikkelerin yerleri otlu yerlere/otun bol olduğu yerlere- değiştirilir. İşte A isimli kahramanımız bunu belirterek ineklerin yerlerini değiştiriverdiğini ifade ediyor, B'de ona cevap veriyor.
6. Ziya Gökalp, Türk Medeniyeti Tarihi adlı eserinde, Şark Türklerinde bütün büyük erkeklere "ici" dendiğini belirtmektedir. Çameli ve yöresinde ağabey için kullanılan "ice" kelimesiyle "ici" kelimesinin benzerliği dikkat çekicidir.
7. Bazen düğünler Salı günü öğleden sonra başlar ve Perşembe günü akşamüzeri son bulur. Cuma günü de duvak merasimi yapılır. Fakat "Salı sallanır" batıl inancıyla, Salı günü düğün başlatmak zorunlu olmadıkça pek tercih edilmez.
8. Serinhisar ilçesi, geleneksel el sanatlarının teşhir ve satışlarıyla kuru yemiş vb. yiyecek türünün imalat ve satışlarını gerçekleştirerek, birkaç yıl içerisinde ilçelerinin ekonomik ve sosyal yönden gelişim ve değişimini gerçekleştirmişlerdir.

### **Kaynakça:**

- AVCIOĞLU, Doğan (1979), *Türklerin Tarihi. 3. Kitap*, İst: Tekin Yay.
- BAYKARA, Tuncer (1969), *Denizli Tarihi II*, İst: Fakülteler Mat.
- DİE, 1995 *Genel Nüfus Sayımı*, Ank.
- DİE, 2000 *Genel Nüfus Sayımı*, Ank.
- DÖNMEZER, İbrahim (1999), *Ailede İletişim ve Etkileşim*, İst: Sistem Yay.
- ERKAL, Mustafa (1987), *Sosyoloji (Toplumbilim)*, İst: Filiz Kit.
- ERÖZ, Mehmet (1977), *İktisat Sosyolojisine Başlangıç*, İst: Fakülteler Mat.
- , (1991), *Yörükler*, İst: T.D. Araştırmaları.
- , (1996), *Milli Kültürümüz ve Meselelerimiz*, Ank: K.B.Yay.
- GÖKALP, Ziya (1976), *Türk Medeniyeti Tarihi*, İst: Kültür Bakanlığı.
- GÖKBİLGİN, Tayyib (1957), *Rumeli'de Yörükler, Tatarlar ve Evlad-ı Fatihan*, İst: Fakülteler Mat.
- GÖKÇE, Birsen (1991), "Aile ve Aile Tipleri Üzerine Bir İnceleme", *Aile Yazıları Bilim serisi*, 5/1, Ank: Aile Araştırma Kurumu.
- HACIEMİNOĞLU, Necmettin (1978), *Türkçenin Karanlık Günleri*, İst: İrfan Yay.
- KAFESOĞLU, İbrahim (1984), *Türk Milli Kültürü*, İst: Boğaziçi Yay.
- KAĞITÇIBAŞI, Çiğdem (1981), *Çocuğun Değeri (Türkiye'de Değerler ve Doğurganlık)*, İst: Gözlem Mat.
- KONGAR, Emre (1993), *Toplumsal Değişme Kuramları*, İst: Remzi Kitabevi.
- KURTKAN BİLGİSEVEN, Amiran (1982), *Genel Sosyoloji*, İst: Divan Yay.
- KUTLU, Muhtar (1987), *Şavaklı Türkmenlerinde Göçer Hayvançılık*, Ank: Kültür Bakanlığı Yay.
- MENGÜŞOĞLU, Takiyettin (1968), *Felsefeye Giriş*, İst. Mat.
- MURDOCK, George P. (1949), *Social Structure*, Newyork: The Mac Millian Company.
- NİRUN, Nihat (1981), *Sistematik Sosyoloji Açısından Ziya Gökalp*, İst: Kültür Bak. Yay.
- , (1994), *Aile ve Kültür*, Ank: Türk Tarih Kurumu Yay.
- ONUR, Bekir (1986), *Gelişim Psikolojisi (Yetişkinlik, Yaşlılık, Ölüm)*, Ank: V Yay.
- ÖGEL, Bahaeddin (1971), *Türk Mitolojisi I. 1000 Temel Eser*, İst: Kültür Bakanlığı Yay.
- RONDINELLI, Dennis A. (1983), "Towns and Small Cities in Developing Countries", *The Geographical Review*, Vol. 73, No. 4, The American Geographical Society of New York.
- SAYDAM, Abdullah (1997), *Kırım ve Kafkas Göçleri (1856-1876)*, Ank: Türk Tarih Kurumu Yay.
- SONGAR, Ayhan (1982), *Çeşitleme*, İst: Kubbealtı Neşriyat.

- SÜMER, Faruk (1950), “XVI. Asırda Anadolu, Suriye ve Irak’ta Yaşayan Türk Aşiretlere Umumi Bir Bakış”, *İ.Ü.İ.F. Mecmuası*, XI (1–4), İst.
- , Faruk, (1980), *Oğuzlar*, İst: Ana Yay. tdk.gov.tr.
- TEZCAN, Mahmut (1990), *Türk Ailesi Antropolojisi*, Ank: Başbakanlık Araştırma Kurumu. Yay.
- TÜMERTEKİN, Erol; ÖZGÜÇ, Nazmiye (1998), *Beşeri Coğrafya, İnsan-Kültür-Mekân*, İst: Çanta Kit.
- Türkçe Sözlük (1969), Ank: Türk Tarih Kurumu Bas.
- TÜRKAY, Cevdet (1979), *Başbakanlık Arşiv Belgelerine Göre Osmanlı İmparatorluğunda Oymak, Aşiret ve Cemaatler*, İst: Tercüman Yay.
- YAŞA, Recep (1999), “Sakarya ve Çevresinin Türk Hâkimiyetine Girişi”, *I. Sakarya ve Çevresi Tarih ve Kültür Sempozyumu*, Adapazarı: Sakarya Üni. Yay.
- Yeni Türk Ansiklopedisi* (1985), İst: Ötüken Neş.
- YILDIRIM, Kazım (1986), *Düşünce ve Medeniyet Tarihi*, İst: Fatih Yay.
- YILDIRIM, Neşide (1995), *Türk Aile Yapısı İçinde Edirne Ailesinin Sosyal Yapı Özellikleri*, İst: Türk Kütüphaneciler Der., Yay.
- , (2006), *Ailenin Yapısı ve Problemleri*, İst: Yeşerim Bilim-Araştırma Yay.



# Characteristics of Çameli Town Regarding Social Structure

**Assist.Prof.Dr. Neşide YILDIRIM\***

**Abstract:** Towns are small settling places between villages and cities. They both have the characteristics of a village and a city. Towns are the conservative places where traditional structure is effective. Çameli town has these characteristics too. It is situated at rural far from Denizli and has close economic and social structure. Means of living is agriculture and live-stock dealing. Agriculture and live-stock dealing have been done by traditional methods so they are not enough to keep the people live there. The areas for rearing sheep and goats are limited because of the mountainous and woodland nature of the region. Thus the number of sheep and goats have decreased. So the income of families are low. Regarding population, people live in Çameli migrate to other cities (to Denizli, Dalaman and Antalya) or to other countries (especially to Australia, Germany, and Arabian countries). Because of the emigration of young people, Çameli has become a place where old and retired people live in. But, natural beauty and proximity some touristic centers like Antalya, Fethiye, Marmaris, Dalaman, Dalyan, have brought alternative forms of touristic as climbing, summer residence, camping, hunting, jogging etc.

**Key Words:** Town, migration, family, social structure

---

\*Sakarya University, Faculty of Science and Letters, Department of Social Work / SAKARYA  
nyildirim@sakarya.edu.tr

## Особенности Района Чамели С Точки Зрения Структуры Общества

Помощник Доцента Доктор Нешиде Йылдырым\*

**Резюме:** Районы это населенные пункты, существующие между селами и городами. С одной стороны имеет особенности города, с другой стороны несет в себе особенности села. Консервативные места, где влияние имеет традиционная структура. Район Чамели имеет такие же особенности. Находится на равнине Денизли на далеком расстоянии имеет закрытую социальную и экономическую структуру. Из-за того что земледелие и животноводство, являющееся средством проживания, производится традиционным методом населению приходится трудно прокормить себя. Вследствие того, что местность является горной и лесной и развод мелкого рогатого скота привело к уменьшению посевных площадей и таким образом развод мелкого рогатого скота заметно снизился. По этой причине в семьях уровень дохода низкий. С точки зрения населения по экономическим и социальным причинам из этого района люди иммигрируют в другие регионы и из страны вообще. Вследствие этого количество жителей в этом районе из года в год уменьшается. Это уменьшение наблюдается в особенности среди молодого населения. Район постепенно превращается в место жительства стариков и пенсионеров. Однако природная красота и близость туристических центров (Анталия, Фетхие, Мармарис, Дальян, Даламан) может принести актуальность формирования туристической альтернативы.

**Ключевые Слова:** Район, иммиграция, семья, социальная структура

---

\* Университет Сакарья Факультет Естественных и Литературных Наук Отделение Социальной Службы / Сакарья  
nyildirim@sakarya.edu.tr