

MANİSA YAZMA ESER KÜTÜPHANELERİ VE “MANİSA YAZMA ESER KÜTÜPHANESİ”NDEKİ BAZI MUSHAF-I ŞERİF YAZMALARININ CİTLERİ

Yrd. Doç. Dr. Gül GÜNEY

Dokuz Eylül Üniversitesi, Güzel Sanatlar Fakültesi,
Geleneksel Türk Sanatları Bölümü

ÖZ

Şehzadeler şehri Manisa siyasal ve kültürel açıdan Osmanlı Devleti'nin önemli merkezlerinden biri olmuştur. Bu dönemde hükümdarların emri ile şehre pek çok sivil ve dinî yapı inşa edilmiştir. Bu yapıların çoğu günümüze ulaşmıştır. Bu yapılar arasında kütüphaneler, medreseler gibi eğitim kurumları da bulunmaktadır. Buralara hükümdarlar ve hükümdar anneleri tarafından koleksiyon niteliğinde yazma eserler vakf edilmiştir. Yazmalar bugün “Manisa Yazma Eser Kütüphanesi'nde” korunmaktadır. Makalede Manisa Yazma Eserler Kütüphanesi'nde bulunan yazmaların günümüze gelinceye kadar buldukları kütüphanelerden kısaca bahsedilmiş, kütüphanedeki bazı Mushaf-ı Şerif yazmaları ciltlerinden örnekler verilmiştir. Bu yazmalar Kütüphanede MHK587, MHK6788, MHK5510 envanter numaraları ile kayıtlıdır.

Anahtar Kelimeler: *Manisa, Manisa Yazma Eser Kütüphanesi, El Yazma, Mushaf, Kur'an-ı Kerim*

MANİSA MANUSCRIPTS LIBRARIES AND SOME MUSHAF-I ŞERİF MANUSCRIPTS BINDINGS HELD BY “MANİSA MANUSCRIPT LIBRARY”

ABSTRACT

Manisa, the city of Ottoman princes, was one of the most important political and cultural centers of the Ottoman Empire. Many civil and religious buildings were built on the orders of sultans. Most of these buildings have survived to our day. Among these structures libraries and educational institutions such as madrasas are the most important buildings of the Ottoman period in Manisa. The collection of manuscripts which are held by Manisa Manuscript Library were bestowed to these foundations by sultans and their mothers. In this article, we will explain the history of the manuscripts before they found their way to “Manisa Manuscript Library” and we will give samples from three Mushaf-ı Şerif Manuscripts Bindings. Their inventor numbers are MHK587, MHK6788, MHK5510.

Keywords: *Manisa, Library, Manuscript, Mushaf-ı Şerif*

Tarih boyunca farklı medeniyetlerin beşiği olmuş “Manisa” ili, Batı Anadolu’da kurulmuş antik şehirlerden biridir. Geçmişî Yontma Taş Devrine kadar uzanır. Selçuklu uç beylerinden olan Saruhan Bey Bizanslılar’ın elinde bulunan Manisa’yı H.713/M.1313 yılında zapt edip merkezini buraya taşır. M.1390 yılında Yıldırım Bayezid’in beyliğe son vermesi ile şehir Osmanlılar’ın eline geçmiş ve Anadolu Beylerbeyine bağlı bir sancak olarak idare edilmiştir (Uluçay,1939,10-17). Manisa Sancağı Osmanlılarda geleceğin padişahlarının ilk görev yeridir. Böylece Manisa, M.1437-1595 yılları arasında Osmanlı şehzadelerinin saltanat tecrübesi kazandıkları, idarecilik yeteneklerinin gelişmesinin sağlandığı önemli siyasi merkezlerinden biri hâline gelmiştir (Uzunçarşılıoğlu,1929,70-71). Bu durum Manisa’nın siyasal ve kültürel açıdan söz konusu dönemde önemli merkezlerden biri hâline gelmesini sağlamıştır. Osmanlı hükümdarları ve onların anneleri tarafından şehirde yapılan imar faaliyetleri şehrin gelişmesine vesile olmuştur. Şehirde iktidar göstergesi olarak inşa edilen dinî ve sivil yapılar içinde kütüphaneler bugün sahip olduğumuz pek çok yazma eserin korunduğu önemli yapılarıdır.

Bugün Manisa Yazma Eser Kütüphanesi’nde bulunan çeşitli konulardaki yazmalar ve Mushaf-ı Şerif¹ yazmaları yüzyıllar boyu bazı önemli kütüphane yapılarında mevcudiyetlerini korumaktaydı. Bunlardan ilki 1445 yılında II. Murat tarafından inşa edilen ve sarayın içinde bulunan kütüphanedir. Daha sonra Fatih Sultan Mehmed zamanında bazı ilavelerle saray büyütülmüş ve saray içinde kurulan kütüphaneye “Fatih Kütüphanesi” adı verilmiştir² (**Resim 1**) (Karagöz,1974,19). II.Bayezid döneminde (1481-1512) ise sancak beyi Şehzade Şehinşah’ın annesi Hüsnüşah Sultan Manisa’da banisi bulunduğu Hatuniye Camii’inde bir kütüphane yaptırmıştır. Bu kütüphanede 401 cilt yazma bulunduğu ve oğlu Şehinşah’ın ise annesinin kütüphanesine 140 ciltlik küçük bir koleksiyon hediye ettiği bilinmektedir (Parmaksızoğlu,1959,18). Yine 1520-1566 yılları arasında Kanuni Sultan Süleyman’nın annesi Ayşe Hafsa Sultan tarafından Manisa’da kurulan iki kütüphane vardır. Bunlardan ilki Sultan Camii içindeki kütüphane, ikincisi de aynı zamanda tıp mektebi vasfını taşıyan Manisa Darü’ş-şifâsı içinde kurulmuş bir hastane kütüphanesidir (Cunbur,1968,130). Bu kütüphanede 1658 tarihli deftere göre 311 adet kitap bulunmaktadır. Hafsa Sultan, hem hastane, hem de bir tıp fakültesi olarak kurulmuş olan bu kuruma şiir, edebiyat, tarih, tıp gibi konularda yaklaşık 952 adet yazma kitap koleksiyonu vakf etmiştir. Diğer önemli kütüphanelerden biri ise III. Sultan Murat zamanında inşa ettirilen Muradiyye Camii Kütüphanesidir.

¹ Mushaf : Bir araya getirilmiş, ciltlenmiş kitap. *bk.* Ferit Devellioğlu : Osmanlıca-Türkçe Ansiklopedik Lügat, Ankara 1978, s.822. Mine Esiner Özen: Yazma Kitap Sanatları Sözlüğü,İstanbul 1985, s.49

² M.Çağatay Uluçay bu yapının bir kütüphane olduğuna dair bir bilgiye rastlamadığını, buranın doğrudan doğruya sarayın kendisi olduğunu düşünmektedir. *bk.* M.Çağatay Uluçay; Manisadaki Saray-ı Amire ve Şehzadeler Türbesi, Resimli Ay Matbaası, İstanbul 1941,s.10-11

Kütüphane M.1806 yılında Karaosmanoğulları'ndan Hacı Ahmet Ağanın oğlu Hacı Hüseyin Ağa tarafından yaptırılmıştır. Muradiye Cami'inde bulunan yazmalar ve belli koleksiyonlar bu kütüphaneye devredilmiştir (Karagöz,1974,24-25),(**Resim2**).Muradiye Kütüphanesi, Manisa'da mevcut vakıf koleksiyonlarını bir arada toplarken, yine Kara Osanzade Eyüp Ağa yalnız şahsına ait koleksiyon için ayrı bir kütüphane kurmuştur. Bu kütüphane Fatih Sultan Mehmed'in kölesi ve Şehzade Mustafa'nın sofracı-başısı Çeşniğir Sinan Çelebinin yaptırmış olduğu cami yanında inşa ettirildiği için "Çeşniğir Kütüphanesi" ismi ile tanınmıştır (Parmaksızoğlu,1959,21)(**Resim 3**). Ayrıca tekke kütüphaneleri ve mevlevi kütüphaneleri de yazma eserlerin yer aldığı önemli yapılar arasındadır.

19.yüzyılda Manisa'da kurulan diğer bir kütüphane ise Nişancı Paşa Kütüphanesidir. Kütüphane Nişancı Paşa Mekteb-i Sibyanı'nda kurulduğu için bu isimle tanınmıştır. 1922'de Yunanlılar tarafından tamamen yıkıldığı için elimizde kütüphanenin mermer kitabesinden başka bir şey yoktur. Yunan işgali Manisa'da yer alan diğer yapılarda olduğu gibi kütüphanelerin de yıkılıp yakılmasına, yazma ve baskı tüm kitapların ortalığa dökülüp dağılmasına neden olmuştur. 1939 yılında Manisa Valisi Dr. Lütü Kırdar'ın teşebbüsü ile şehirde bir kütüphane yapılarak toplanan ve tasnif edilebilen yazma ve basma kitaplar ancak 1945 yılında bu yapıya taşınabilmiştir(Parmaksızoğlu,1959,22). Anafartalar Mahallesi Cumhuriyet Caddesi'nde yer alan kütüphane "Genel Kitaplık" adı ile açılmış, daha sonra "Manisa İl Halk Kütüphanesi" olarak değiştirilmiştir. Bu yapıda, yukarıda adı geçen kütüphanelerden, halktan, ilçe ve köylerden toplanan veya vakıf yolu ile elde edilen yazma ve basma kitaplar bir araya getirilmiştir. Halk arasında "Kitapsaray", olarak adlandırılan yapı okuyucularına hizmet vermekle kalmamış yazma eserlerin korunup saklanmasına da imkân sağlamıştır(**Resim4**).

Yazma eserler 1945 yılından 2012 yılına kadar Manisa İl Halk Kütüphanesi'ndeki depolarda korunmuştur. Kütüphanede yer alan zengin yazma eserlerin kendi binasında saklanması, korunması amacıyla yönelik yeni bir bina gereksinimi duyulmuş böylelikle 1926 yılında inşa edilmiş olan Hıdıroğlu Konağı Manisa İl Özel İdaresi tarafından satın alınarak restore edilmiş(**Resim 5**), Manisa İl Halk Kütüphanesi'nde yer alan yazma eserler buraya taşınmıştır. "Manisa Yazma Eser Kütüphanesi" olarak adlandırılan yapıda 8050 yazma eser olmasının yanı sıra, harf devriminden önce basılmış matbu (Osmanlıca-Arapça-Farsça) kitaplarla 8416 cilt kitap mevcuttur. Kütüphanede bulunan yazma kitapların çoğu dijital ortama aktarılmış olup 8249 adet CD ve DVD mevcuttur(**Resim 6**). Zengin bir koleksiyona sahip kütüphanede tıp, edebiyat, astroloji, dinî bilimler, tasavvuf, fıkıh, kelam gibi çeşitli konularda yazma eserler mevcuttur. Bu kitapların gerek muhtevası, gerekse hat, cilt ve tezhip açıdan gösterdiği nitelikler her birini döneminin özellikli eserleri hâline getirmektedir. Özellikle kütüphane koleksiyonunda yer alan Mushaf-ı Şerif

yazmaları tezyinat, hat ve cilt açısından yüzyıllar boyu kitap sanatına verilen önemi gözler önüne sermektedir.

Kütüphanede toplam 53 adet yazma Mushaf-ı Şerif vardır. Bu yazmalar 14.-19.yüzyıllar arasına aittir. Bu yazmalardan 3136, 3137 ve 5510 envanter numaralı Kur'an-ı Kerim yazmaları 30 cüz hâlinde ciltlenmiş Ecza-i Şerif yazmasıdır.³ Diğerleri ise tek cilt halinde "Mushaf-ı Şerif" yazmalarıdır. Genelde sülüs, nesih ve muhakkak hat ile 9-11 satır hâlinde yazılmış Mushaf'lar'da saykallı Abâdi (Derman,1968,339-340), su yollu ve taç filigranlı kağıt kullanılmıştır(Güney,2009,146). Ciltlerinin çoğu deri olmakla beraber kumaşın kullanıldığı da görülmektedir. Mushaf'ların çoğu zahriye, serlevha ve hâtime sayfalarına sahiptir. Bazı Mushaf'ların hâtime sayfalarında hattatın yazmış olduğu son eserle, kaç adet el yazma istinsah ettiği, lakabı ve ismi yer almaktadır. Tezhipleri ise dönem özellikleri gösterdiği gibi ekol farklılıklarını da ortaya koymaktadır. Fiziksel durumu çok iyi olduğu yazmalar olduğu gibi aşırı yıpranmış, ciltleri bünyesinden ayrılmış, sayfaları yırtılmış, tezyinli alanlarda bozulmaların olduğu örnekler de mevcuttur. Özellikle de Mushaf yazmalarının ciltlerinde görülen yıpranmalar dikkat çekmektedir.

Bazı Mushaf yazmaları tamir gördüğü için ciltleri sonradan değiştirilmiştir. Örneğin 14.yy da istinsah edilen bir Mushaf-ı Şerif, 16. veya 17. yüzyıl tezyinat özelliği gösteren bir cilt ile kaplanmıştır. Bu yüzden de bazı ciltler dönem özelliği göstermezler.⁴ Tezyinat açısından farklı tekniklerin kullanıldığı Mushaf ciltlerinde şemse motifî ön plandadır. Gömme şemse, mülemma şemse, üstten ve alttan ayırma şemse, yekşah şemse, mülevven şemse gibi farklı tekniklerde yapılmış şemse motifli cilt örneklerine rastlanır. Ayrıca kütüphanede özellikli olduğunu düşündüğümüz, cüzler hâlinde ciltlenmiş Ecza-i Şerif yazmalarının deffelerinin⁵ içinde "müşebbek şemse"nin⁶ nadir örneklerini görmektediriz (Özen, 1998, 20-30). 16.yüzyıla ait bu Ecza-i Şerif yazmaları İran

³ Ecza-i Şerife: Kur'an, sureler, en'amlar gibi varak halinde yazma cüzlere verilen ad. bk. Mine Esiner Özen : Yazma Kitap Sanatları Sözlüğü, İstanbul 1985, s.18.

⁴ Manisa Yazma Eser Kütüphanesi 9424 envanter numaralı Mushaf-ı Şerif cildinin tezyinat özelliği yazmanın tarihi ile uyumlu değildir. 14.yüzyılda istinsah edilmiş yazma16.yüzyıl cilt tezyinatı özelliği gösteren bir cilde sahiptir.

⁵ Deffe : Yan yüz, kitap cildinin iki yanından her biri. Bakınız : Ferit Devellioğlu: Osmanlıca –Türkçe Ansiklopedik Lügat, Doğuş Maatbaası, Ankara 1978, s.203(29 Kasım-8 Aralık 2012 de İstanbul Cemal Reşit Rey Salonunda düzenlenen Uluslar Arası Cilt Sanatı Buluşmasında, 29 Kasım 2012 tarihinde gerçekleştirilen Uluslar Arası Cilt Sanatı Sempozyumunda Sayın Uğur Derman'nın "Necmeddin Okayay'ın Mücellidliğine Dair" adlı bildirisinde kitabın kapakları olamayacağını, kabı olabileceğini, ifade etmişlerdir. Cilt sanatı terminolojisi açısından bu doğru bir tespittir.) Kütüphanede cüzler halinde ciltlenmiş kâti' tekniğinin nadir örneğini gördüğümüz Ecza-i Şerif yazmalarının envanter numaraları MHK3136 ve MHK3137 dir.

⁶ Müşebbek Şemse :Deri ince ince oyularak cild kabının iç yüzeyine yapıştırılmak sureti ile yapılan şemse.Bk. Mine Esiner Özen : Yazma Kitap Sanatları Sözlüğü,İstanbul 1985, s.53

Herat üslubunda yapılmış Mushaf ciltlerinde görülen müşebbek şemse örnekleri ile benzerlik göstermektedir. (Haldane,1983,74-99)(Resim 7-8-9-10). Oldukça ince ve zarif tezyin edilen müşebbek şemse örneklerinde rumi motifi ile simetrik kompozisyonlar oluşturulduğu görülmektedir. Kütüphanede deffelerin iç kısımlarında müşebbek şemse yanında ebrulu ve boyalı kâğıtların kullanıldığı cilt örneklerine de tesadüf edilmektedir.

A. Manisa Yazma Eserler Kütüphanesi'nde Bulunan 587, 6788, 5510 Envanter Numaralı Mushaf-ı Şerif Yazmalarının Ciltleri.

Manisa Yazma Eser Kütüphanesi'nde yer alan Mushaf ciltleri hakkında daha önceden bazı araştırmalar yapılmıştır. Öncelikli olarak erken dönem özellikleri gösteren örnekler, gerek cilt gerekse sayfa tezyinatı açısından incelenmiş ve yayınlanmıştır.⁷ 587, 6788 ve 5510 envanter numaralı Mushaf-ı Şerif yazmaları geç dönem örnekleri arasında ciltleri aşırı yıpranmamış ve cilt tezyinatı bakımından incelenmemiş örnekler olması açısından ele alınmıştır. Bu örnekler arasında 5510 envanter numaralı yazma, cüzler halinde istinsah edildiği için bir Ecza-i Şerif⁸ yazmasıdır. Mushaf'ın 30 cüzünün ciltleri aynı tezyinat özelliğine sahip olmasından dolayı makalede I.cüz örneğinde cilt tezyinat özellikleri verilmiştir.

I-587 Envanter Numaralı Mushaf-ı Şerif :

Envanter No:	587
Koleksiyon	Manisa Yazma Eser Kütüphanesi
Eserin Adı:	Kur'an-ı Kerim(Mushaf-ı Şerif)
Müstensih:	Bursalı Hacı Abdurrahman
Konu:	İslam Dini
Dili:	Arapça

⁷ bk. Gül Güney : “Manisa İl Halk Kütüphanesi'ndeki Mushaf-ı Şerif Ciltlerinden Örnekler” IV. Uluslar arası Türk Kültürü Sanatları Kongresi, Mısır 2009, Selçuk Üni. Selçuklu Araştırmaları Merkezi Yayınları, Konya 2010, Gül Güney,Filiz Adıgüzel Toprak: “Study on a Group of Illuminated Quran Manuscriptsheld by the Manisa Public Library”, The Seventh Islamic Manuscripts Conference, 12-14 July, 2011, University of Cambridge, England. Basılmamış Bildiri. Belgin Pekpehlivan : “Manisa İl Halk Kütüphanesi'nde Bulunan 9424 Envanter No'lu Mushaf-ı Şerif'in Tezhip Sanatı Açısından Değerlendirilmesi” IV. Uluslar -arası Türk Kültürü Sanatları Kongresi,Mısır 2009, Selçuk Üni. SelçukluAraştırmaları Merkezi Yayınları, Konya 2010. “Manisa İl Halk Kütüphanesi'nde Yer Alan “3137” Envanter No'lu Mushaf-ı Şerif'in Süslemeleri” 10.Ulusal El Sanatları Sempozyumu 19-20 Kasım 2009, Bildiriler Kitabı, Printer ofset, s.145-156. “Manisa İl Halk Kütüphanesi 3136 envanter No'lu Mushaf-ı Şerif'in Tezhip Bakımından Değerlendirilmesi” *Sanat Dergisi, Atatürk Üni. Güzel sanatlar Fakültesi Dergisi*, Sayı 2009,2011, s.25-40

⁸ 5510 envanter numaralı Ecza-i Şerif yazması “Mushaf” ana başlığı altında değerlendirilmelidir. Kur'an-ı Kerim cüzler hâlinde istinsah edildiği için Ecza-i Şerif yazması olarak adlandırılmıştır.

İstinsah Tarihi:	H. 1245 /M.1829
Ölçüler	Sayfa:16,5x100 – Yazı:100 x 55mm
Yaprak:	302
Satır:	15
Yazı Türü:	Nesih
Kâğıt Türü:	Saykallı Abâdî ⁹

Ahârlı kâğıt üzerine nesih hattıyla istinsah edilen Mushaf'ın temellük kaydındaki¹⁰ bilgiye göre yazma H.20 Ramazan1264 / M. 20 Ağustos 1847 yılında “*sahibu'l-vakf Dikili Nahiyesi, Yenice karyesinden merhum Hacı Molla Muhammed-zade Hacı Ali Efendi damadı İsmail Efendi vasıtasıyla*” vakf edilmiştir. Kütüphanede yer alan demirbaş defterine göre de eser Muradiye Kütüphanesi'nden devredilmiştir. Hatime sayfasında ise “*Bu Mushaf-ı tamamlamayı nasip eden Allah'a hamd-û senâlar olsun. Ve salat ü selam yaradılmışların en hayırlısı Hz. Muhammed'in ve ehl-i beytinin ve güzide sahabesinin üzerine olsun. Bu Mushaf-ı Şerif'in tahriri, zayıf kul Bursalı Hacı Abdurrahman'ın eliyle 1245 yılında tamamlanmıştır.*”¹¹ ibareleri yer almaktadır. Müzehhibi ve mücellidi hakkında bilgi yoktur(**Resim 11**).

Bordo meşin deriden yapılmış cildin alt ve üst deffeleri, mikleb, sertab ve sırt kısmı yer almaktadır. Kütüphanede yapılan araştırmada ortada yer alan şemse motifi ve köşebentlerin ayrıca kesilmiş mukavva parçalarından oluştuğu görülmektedir. Cildin şemse ve köşebentleri üzerinde kâğıt inceliğinde tıraşlanmış ve altınlanmış farklı renkte deri parçaları sıcak baskı yöntemi ile yapıştırılmıştır. Şemse ve köşebentlerde farklı iki renkte deri kullanılması

⁹ Abâdî : Hint Abâdîsi de denir. Hindistan'da Devlet-âbâd şehrinde yapıldığı için bu adı almıştır. Krem renkli, parlak bir kâğıttır. Dut ağacı veya ham ipekten yapılan bu kâğıtların bir zamanlar Avrupa taktikleri görülmüştür.

¹⁰ Temellük Kaydı : Eserin kime ait olduğu, vakf edilmiş ise kimin tarafından vakfedildiği gibi bilgiler yer alır. “Sahip olma” , “mülk edinme” gibi kelime anlamları vardır. *Bk. Ferit Devellioğlu ; Osmanlıca-Türkçe Ansiklopedik Lügat, Ankara 1978, s.1287*

¹¹ Metin :

الحمد لله على التمام () والصلوة والسلام على محمد خير الانام () وعلى آله واصحابه الكرام () قد وقع الفراغ من تحرير هذه المصحف الشريف عن يد عبد الضعيف الحاج عبد الرحمن البرسوى سنة خمس واربعون ومائتين والالف ()

Metnin okunuşu : “Elhamdülillâhi ‘alâ't-temâm () ve's-salâtü ve's-selâm 'alâ Muhammedin hayrû'l-enâm () ve 'alâ âlihî ve ashâbihi'l-kirâm () kad veka'a'l-ferâgu min tahrîri hazihî'l-mushafi'ş-şerîf 'an yedi 'abdi'z-za'îf el-Hâc Abdurrahmân el-Bursevî sene ham'ün ve erbe'üne ve mi'eteyn ve elfin.” Makalede incelenen Mushaf-ı Şerîf yazmalarının Latin harflerine çevirisi Artuklu Üniversitesi, Süryani Dili ve Kültürü Ana Bilim Dalı, öğretim üyelerinden Yrd.Doç.Dr.Sait TOPRAK ve Dokuz Eylül Üniversitesi, Güzel Sanatlar Fakültesi, Öğretim Görevlisi Özkan BİRİM'in yardımları ile yapılmıştır.

açısından mülevven¹², şemse ve köşebentlerin ayrı mukavva parçalarından oluşması açısında da parçalı şemse cilt olarak adlandırabiliriz. Cildin alt deffesinde aşırı yıpranma olduğu için şemsede ve köşebentlerde kullanılan motifler belli olmamaktadır. Cildin üst deffesi ve miklebi daha iyi durumdadır. Böylelikle ciltde kullanılan motif ve kompozisyonu analiz edebilmekteyiz. Alt ve üst deffenin dış yüzeyinde şemse motifi ve köşebentler yer alır. Şemse XVI. yüzyıl klasik tarz dendanlı ve ovaldir. Şemse ve köşebentler içinde kabartma olarak hatayı gurubu motifler, saz yolu üslubunda (Mahir,1986,113-130) tek sap üzerinde serbest olarak işlenmiştir. Kısa tığlarla da son bulmuştur. Daha sonra kompozisyon ince bir cetvel ve zencirekle tamamlanmıştır. Sertabı da nokta ve kısa tığlardan oluşan motifler ve cetvellerle bezenmiştir. Cildin miklebinin dış yüzeyinde alt ve üst deffede kullanılan şemse motifine oranla daha küçük bir formda kompoze edilmiş şemse bulunur. Şemsede serbest helezon üzerinde hatayı gurubu motifler yerleştirilmiştir (**Resim 12**). Deffelerin, sertabın ve miklebin iç kısımlarında tezyinata yer verilmemiştir. Alt, üst deffe, miklebin iç kısmı krem renkli su yollu filigranlı kağıtlarla, sertabı ise yeşil renginde bir bez ile kaplanmıştır. Yan kâğıtlar ise nar çiçeği renginde boyanmış aherli kâğıtlardır(**Resim13**).

Mushaf-ı Şerif'in istinsah tarihinin19.yy ait olması cildinin de bu yüzyılda yapılmış olma ihtimalini kuvvetlendirmektedir. Ancak ustaların yüzyıllar boyu aynı kalıpları kullanmaları, 16. ve 17. yüzyıla ait motif ve kompozisyonların 19.yüzyıla ait ciltlerde de görülmesini sağlamaktadır. 16.yüzyıl klasik şemse ciltlerinde görülen salbek motifi genelde şemseye birleşik olarak kompoze edilir. Ancak daha sonraki yüzyıllarda bu motif şemse ile arasında mesafe oluşturularak bezenmiştir. Söz konusu Mushaf cildinde de salbek motifi ile şemse motifi arasında mesafe bulunmaktadır. Ayrıca salbek motifi ana formundan çıkmış, salbek görevini gören, nokta ve çizgilerden oluşan bir motif yerleştirilmiştir. Şemse ve köşebentlerin etrafına yapılan kısa tığlar, nokta ve çizgi hareketlerinden meydana gelmiş ancak şekillerinde bozulmalar oluşmuştur. Ayrıca şemse ve köşebent içindeki yaprak ve penç motiflerindeki özensizlikler dikkat çekicidir.

II - 6788 Envanter Numaralı Mushaf-ı Şerif :

Envanter No:	6788
Koleksiyon	Manisa Yazma Eser Kütüphanesi
Eserin Adı:	Kur 'an-ı Kerim(Mushaf-ı Şerif)
Müstensihi:	Mustafa oğlu Seyyid Hüseyin
Konu:	İslam Dini
Dili:	Arapça

¹² Mülevven Şemse: Şemse ve köşebentlerin Parçalı Şemse: Şemse motifi ve köşebentlerin kalıp halinde kesilip yerleştirilmesi. Bk.Mine Esiner Özen: Yazma Kitap Sanatları Sözlüğü,Türk Cilt Sanatı, Türkiye İş Bankası, Kültür Yayınları, s.14,Kemal Çiğ: Türk Kitap Kapları,Doğan Kardeş Matbaacılık, İstanbul 1971, s. 12-19

İstinsah Tarihi:	H.1198/M.1784
Ölçüler	Sayfa:172x 118– Yazı: 116 x 65 mm
Yaprak:	305
Satır:	15
Yazı Türü:	Nesih
Kayıt Türü:	Taç Filigranlı Kâğıt

Mushaf'ın hatime sayfasında “Bu Mushafi, Kadir ve Ganî olan Rabbinin rahmetine muhtaç olan fakîr ve hakîr kul Mustafa'nın oğlu Seyyid Hüseyin yazdı. –Allah her ikisini de merhametiyle yarlıgasın- ve onların ve bu Mushaf'a bakanların ayıp ve kusurlarını örtsün. Ben bu Mushaf'la birlikte tamına 60 Mushaf yazdım. Bu Mushaf 1198 senesinde tamamlandı.” ibareleri yer alır.¹³ Eserin müzehhibi ve mücellidi hakkında bilgi yoktur. Demirbaş kaydına göre eser köy ve ilçelerden toplanan kitaplar arasındadır.

Vişneçürüğü renkli meşinden yapılan cildinin dış etkenlerle oldukça yıprandığı görülür. Cildin deffeleri, özellikle cildin üst deffesi oldukça yıpranmış, deri ve deri üzerindeki bezemeler yok olmuştur. Deffelerin kenarları, sırt ve sertabı onarım amaçlı kahverengi bir deri ile kaplanmıştır. Miklebi ise daha iyi durumdadır. Eser gömme şemse cilt olup, (Özen,1998,15) şemse, salbek ve köşebentlerden oluşur. Cildin alt ve üst deffesinde yer alan şemse motifi bize alttan ayırma şemse izlenimi vermektedir. Ancak miklebinde yer alan şemse ve köşebentlerdeki zeminin ve motiflerin tamamen altınlanmış¹⁴ olması alttan ayırma şemse olma olasılığını azaltmaktadır. Şemsenin ve köşebentlerin kenarları ise kısa tığlarla bezenmiştir(**Resim 14-15**). Deffelerin iç kısımları ahârlı, krem renge boyanmış taç filigranlı kâğıt (Saraç,2012,323-329) ve baskı ile yapılmış çiçek motiflerinin yer aldığı vişne rengi bir kâğıtla kaplanmıştır(**Resim16**).

Şemse ve köşebentlerde yer alan kompozisyon yine tek sap üzerinde dolanmış, sazyolu üslubunda hatayi, penç ve yaprak (Derman,1991,65) motiflerinden oluşmaktadır. Miklepte, deffelerde yer alan motif ve kompozisyon tekrar edilmiştir. Cilt yukarıda bahsedilen 587 envanter numaralı eserin cildi ile motif kompozisyon ve teknik açıdan benzerlik göstermektedir. 6788 envanter numaralı Mushaf-ı Şerif'in (H.1198/M.1784) deffelerinin yıpranması, kompozisyonun tamamen görünmesini engellemektedir. Ancak

¹³ Metin :

نَمَقَهُ الْفَقِيرُ الْحَقِيرُ إِلَى رَبِّهِ الْغَنَى الْقَدِيرُ السَّيِّدُ حَسِينُ ابْنِ مُصْطَفَى غَفَرَ اللَّهُ لَهُمَا وَسْتَرَ عِيُوبَهُمَا وَلَمَنْ نَظَرَ إِلَيْهَا كَتَبْتَ
مَعَ هَذَا الْمَصْحَفِ الشَّرِيفِ سِتِّينَ مَصْحَفًا بِالْتِمَامِ سَنَةِ ١١٩٨

Metnin Okunuşu : “*Nemmekahû el-fakîr el-hakîr ilâ Rabbihi'l-Ganiyyi'l-Kadir es-seyyid Hüseyin ibn Mustafâ gafera'llahû lehumâ ve setere 'uyûbehumâ ve-li-men nazara ileyhâ. Ketebtü ma'a hâze'l-mushafi'ş-şerîf sittîne mushafen bi't-temâm sene 1198*”.

¹⁴ Cildin tüm yüzeyin veya cilt üzerinde yer alan şemse ve köşebentlerdeki motiflerin ve zeminin tamamen altınlanmasına mülemma şemse adı verilir. Bk.Mine Esiner Özen ; Yazma Kitap Sanatları Sözlüğü, İstanbul 1985, s.67

miklebinde görülen köşebentler, şemse motifi ve dış pervazdaki zencirek motifi iki ciltte de aynıdır. Ayrıca şemse ve köşebentler içinde yer alan serbest helezonlar üzerinde yer alan hatayi gurubu ve yaprak motifleri de çok küçük farklılıkla birbirine benzemektedir. 6788 envanter numaralı Mushaf-ı Şerif'deki motifler 587 envanter numaralı Mushaf-ı Şerif'deki motiflere göre daha itinalı tezyin edilmiştir. Her iki eserin de, aralarında 50 yıl farkla yaklaşık 19 yüzyılın başlarında istinsah edilmesi, ciltlerinin de bu tarihlerde yapılma ihtimalini artırmaktadır. Yapılan araştırma sırasında 587 envanter numaralı örnekteki Mushaf'ın(H.1245/M.1829) sayfalarının tıraşlandığı cildin boyutuna göre ayarlandığı görülmüştür. Daha erken tarihli mevcut cildin Mushaf'a uygulandığı düşünülmüştür. Ayrıca ciltlerde uygulanan teknik ve kompozisyon ciltlerin daha erken tarihli olabileceğini düşündürmüştür.

III-5510 Envanter Numaralı Ecza-i Şerif

Envanter No:	5510 ¹⁵
Eserin Adı:	Kur 'an-ı Kerim (Ecza-i Şerif,30 Cüz)
Müstensihî:	Yok
Konu:	İslam Dini
Dili:	Arapça
İstinsah Tarihi:	Yok
Koleksiyon:	Manisa Yazma Eserler Kütüphanesi
Boyut:	Sayfa: 287x 185– Yazı: 213 x 121 mm
Yaprak:	305
Satır:	15
Yazı Türü:	Nesih
Kâğıt Türü:	Taç Filigranlı Kâğıt

Hattatı ve istinsah tarihi belli olmayan Mushaf 30 cüzden oluşmaktadır. Her cüz kahverengi “soğuk şemse”¹⁶ deri cilde sahiptir. Deffelerde şemse ve salbek motifi bulunmaktadır. Köşebentlere yer verilmemiştir. Salbkle birleştirilen şemse motifinin etrafı yıldız motifleri ile bezenmiştir(**Resim17**). Deffelerin iç kısımlarında kaplanan kâğıtlar yeşil ve safran sarısına boyanmış aherli kâğıtlardır. Bazıları dokulu bazıları ise düz boyanmıştır(**Resim 19-20**). Her cüzün ön kabında, salbek ve şemse motifi eksenine yerleştirilmiş, dendanlı, oval aherli kâğıt yer alır. Bu yüzeyde Ecza-i Şerif'in kaçınıcı cüzü olduğuna dair bilgi verilmektedir. Eserin müzehhibi ve mücellidi hakkında bilgi yoktur. Eserin tüm cüzlerinin deffelerinde, sırt, sertap ve miklebinde aşırı yıpranmalar görünmemektedir.

¹⁵ 30 cüzden oluşan Ecza-i Şerif'in tüm cüzlerine verilen envanter numarasıdır. Ecza-i Şerif'in tüm cüzlerinin cilt özellikleri aynı olduğu için burada I.cüz örneğinde Ecza-i Şerif cildi anlatılmıştır.

¹⁶ Soğuk Şemse Cilt : Cildin üzerine kalıpla kabartma olarak basılan ve üzerine altın kullanılmayan cilt örneğidir. bk.Mine Esiner Özen ;Yazma Kitap Sanatları Sözlüğü,İstanbul 1985,s.66

Cildin üzerinde yer alan şemse motifi dendanlı oval bir form oluşturur. Formun içinde ise ¼ oranında rumi motifinden oluşan kompozisyon yer alır. Salbekte ise hatayi motifi yerleştirilmiştir. Salbek ve şemsenin etrafı tek sıra yıldız motifi ile tezyin edilmiştir. Yıldız motifleri deffelerin köşelerine ve uzun kenar ortalarına da yerleştirilmiştir. Yine kenarlarda soğuk baskı ile cetveller oluşturulmuştur. Cildin miklebinde ortada dendanlı şemse, içinde ise ½ oranında rumi motifinden oluşan kompozisyon yer alır (**Resim 18**).

Yukarıda bahsedilen örnekler de olduğu gibi 18 ve 19. yüzyıllarda Türk cilt örneklerinde klasik dönem üslupları tekrar etmektedir. Kütüphanede bu dönem özelliği gösteren pek çok yazma vardır. Ancak kompozisyon ve motiflerin işleniş şeklinde bariz bozulmalar görülmektedir. Özellikle şemseli ciltlerde yer alan salbek motifinin boyutu, tığlardaki düzensizlik, yaprak, penç ve hatayi motiflerinin kural dışı çizilmeleri ve yerleştirilmeleri, formlarındaki bozulmalar bu dönem ciltlerinde ön plana çıkmaktadır. Gerek motif ve kompozisyonlarında, gerekse işleme tekniklerinde klasik dönem Türk ciltlerinde görülen titizliği bu ciltlerde görmemekteyiz.

KAYNAKLAR

ARITAN, Ahmet Saim (2010), “Batı Dünyasının Türk Cilt Tarihine Bakışı ve Türk Cilt Sanatının Tarih İçindeki Gelişimi” *İstem Dergisi*, yıl 8, Sayı 15, s.169-192

CUNBUR, Müjgan (1968), “Kanuni Devrinde Kitap Sanatı, Kütüphaneleri ve Süleymaniye Kütüphanesi” *Türk Kütüphaneciler Derneği Bülteni*, C XVII Sayı 3, s.134-142

ÇİĞ, Kemal (1971), *Türk Kitap Kapları*, Doğan Kardeş matbaacılık, İstanbul.

DERMAN, Uğur (2012), “Necmeddin Okayay’ın Mücellidliğine Dair” *Uluslararası Cilt Sempozyumu* 29 kasım 2012, İstanbul, Basılmamış bildiri.

DERMAN, Uğur(1968), “Kâğıda Dair” *İslam Düşüncesi*, yıl 2, sayı 5, s. 339-340

DERMAN, Çiçek–İnci, Birol (1991), *Türk Tezyini Sanatlarında Motifler*, Koş Matbaacılık, İstanbul.

DEVELLİOĞLU, Ferit (1978), *Osmanlıca- Türkçe Ansiklopedik Lügat*, Ankara.

GÜNEY, Gül ,Filiz Adıgüzel Toprak(2011), “Study on a Group of Illuminated Quran Manuscripts held by the Manisa Public Library”, *The Seventh Islamic Manuscripts Conference*, 12-14 Cambridge /England, Basılmamış bildiri.

GÜNEY, Gül (2011), “Manisa İl Halk Kütüphanesi 3136 envanter No’lu Mushaf-ı Şerif’in Tezhip Bakımından Değerlendirilmesi” *Sanat Dergisi, Atatürk Üni. Güzel sanatlar Fakültesi Dergisi*, Sayı 2009, s.25-40,

GÜNEY, Gül(2010), “Manisa İl Halk Kütüphanesi’ndeki Mushaf-ı Şerif Ciltlerinden Örnekler” *IV. Uluslar arası Türk Kültürü Sanatları Kongresi*,

2-7 Kasım 2009 Kahire/Mısır. Editörler: Prof.Dr. Yusuf Küçükdağ, Ahmet Aytaç. *Selçuk Üni. Selçuklu Araştırmaları Merkezi Yayınları*,s.561-571

GÜNEY, Gül (2009), “Manisa İl Halk Kütüphanesi’nde Yer Alan “3137” Envanter No’lu Mushaf-ı Şerif’in Süslemeleri” *10.Ulusal El Sanatları Sempozyumu* 19-20 Kasım 2009, Bildiriler Kitabı, Printer ofset, s.145-156.

HALDANE, Duncane(1983), *İslamic Book Bindings*, The World of Islam Festival Trust in association with The Victoria and Albert Museum, London.

KARAGÖZ, Sadık(1974), *Manisa İli Kütüphaneleri*, Ayyıldız Matbaası, Ankara.

MAHİR, Banu(1986), “Saray Nakkaşhanesinin Ünlü Ressamı Şah Kulu ve Ressamı” *Topkapı Sarayı Müzesi Yıllık I*, İst.Matbaası, s.113-130

ÖZCAN, Yılmaz(1990), *Şemse Motifi*, Türk Kitap Sanatında Şemse Motifi, Ankara.

ÖZEN, Mine Esiner (1998), *Türk Cilt Sanatı*, “Türkiye İş Bankası Kültür yayınları” Ankara.

ÖZEN, Mine Esiner (1985)*Yazma Kitap Sanatları Sözlüğü*, İ.Ü. Fen Fakültesi, Döner Sermaye İşletmesi, Prof.Dr. Nâzım Terzioğlu Basım Atölyesi, İstanbul.

PARMAKSIZOĞLU, İsmet(1968), “Manisa Kütüphaneleri” *Türk Kütüphaneciler Derneği Bülteni*, Cilt 8, sayı,1,Ankara 1968 s.17-22

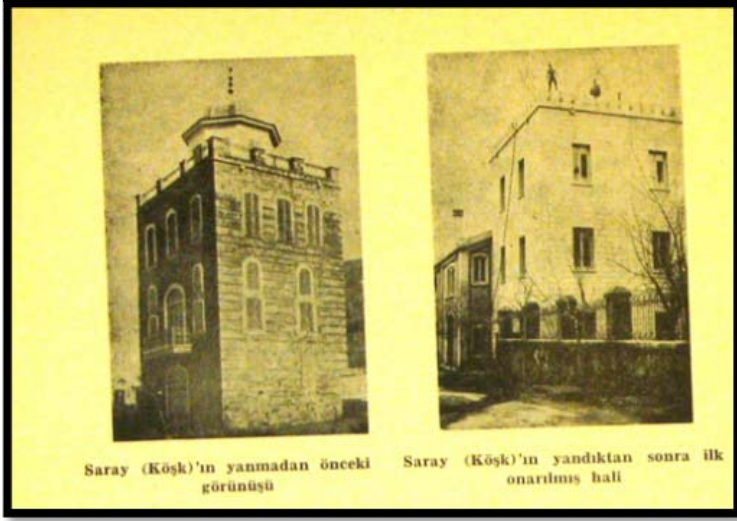
PEKPEHLİVAN Belgin(2010), “Manisa İl Halk Kütüphanesi’nde Bulunan 9424 Envanter No’lu Mushaf-ı Şerif’in Tezhip Sanatı Açısından Değerlendirilmesi” *IV. Uluslar arası Türk Kültürü Sanatları Kongresi*, 2-7 Kasım 2009 Kahire/Mısır. Editörler: Prof.Dr.Yusuf KüçükDağ, Ahmet Aytaç. *Selçuk Üni. Selçuklu Araştırmaları Merkezi Yayınları*, s.551-561

SARAÇ, Elif(2012), “Kağıdın Gizli Kimliği: Filigran”, *Batman University, Journal of Life Sciences*, Volume1, Number 1, s.323-330

ULUÇAY, Mehmet Çağatay (1941), *Manisadaki Saray-ı Amire ve Şehzadeler Türbesi*, Resimli Ay Matbaası, İstanbul 1941

UZUNÇARŞILIOĞLU, İsmail Hakkı(1929), *Kitabeler*, Devlet Matbaası, İstanbul.

EKLER



Resim 1 :Manisa Fatih Kütüphanesi



Resim 2 : Manisa Muradiye Kütüphanesi



Resim 3 : Manisa Çeşnigir Kütüphanesi



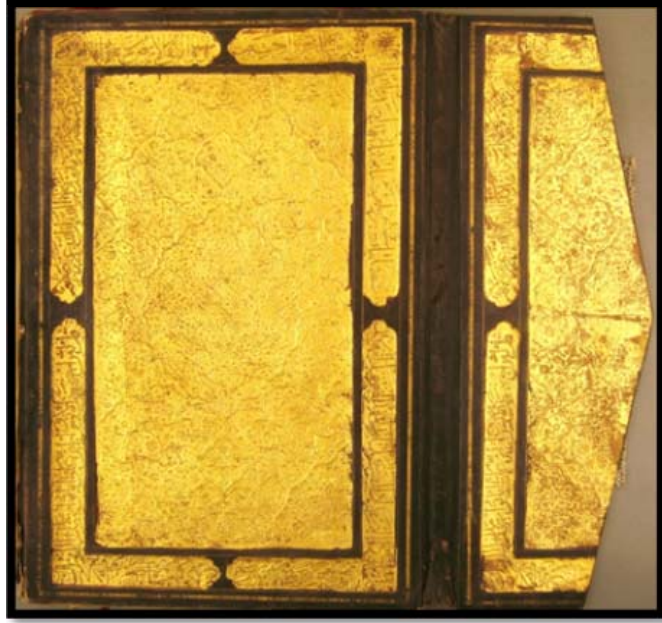
Resim 4 : Manisa İl Halk Kütüphanesi



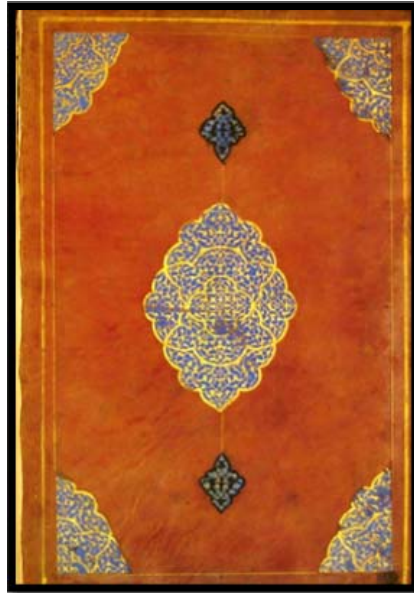
Resim 5: Manisa Yazma Eser Kütüphanesi Dış Cephe



Resim 6 : Manisa Yazma Eser Kütüphanesi Yazmaların Korunduğu Raflar



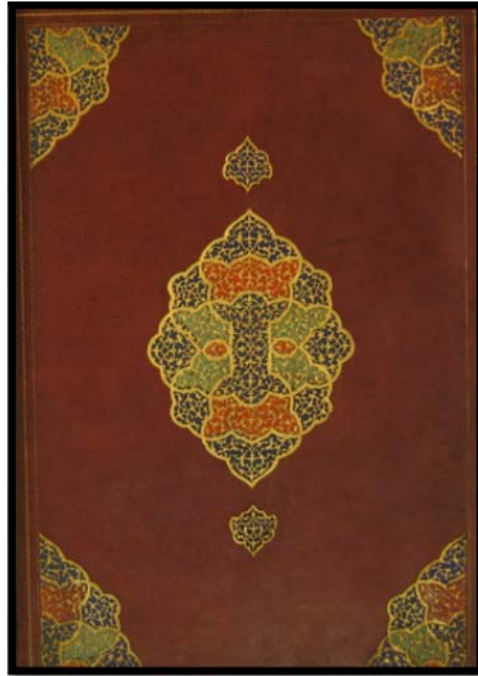
Resim 7: 3137 Envanter Numaralı Mushaf-ı Şerif Cildi



Resim 8: 3137 Envanter Numaralı Ecza-i Şerif'in Deffelerindeki Müşebbek Şemse



Resim 9 : 3136 Envanter Numaralı Mushaf-ı Şerif Cildi



Resim 10: 3136 Envanter Numaralı Ecza-i Şerif'in Deffelerindeki Müşebbek Şemse



Resim 11 : 587 Envanter Numaralı Mushaf-ı Şerif Cildi



Resim 12 : 587 Envanter Numaralı Mushaf-ı Şerif'in Defte ve Mıkleb Kompozisyonu



Resim 13: 587 Envanter Numaralı Mushaf-ı Şerif'in İç Kısmı



Resim 14: 6788 Envanter Numaralı Mushaf-ı Şerif'in Cildi



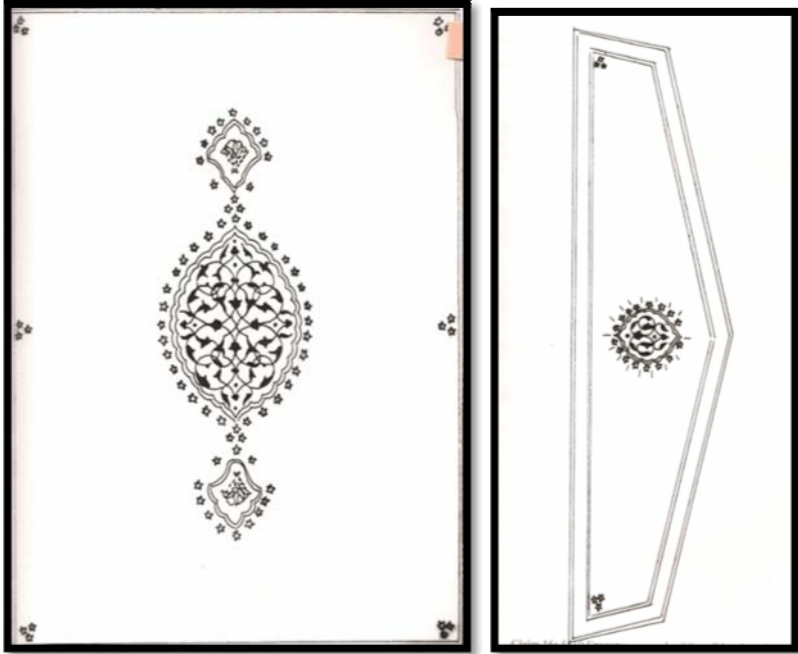
Resim 15 : 6788 Envanter Numaralı Mushaf-ı Şerif'in Deffe ve Mıklebindeki Şemse Kompozisyonu



Resim 16 : 6788 Envanter Numaralı Mushaf-ı Şerif'in Deffelerinin İç Kısmı



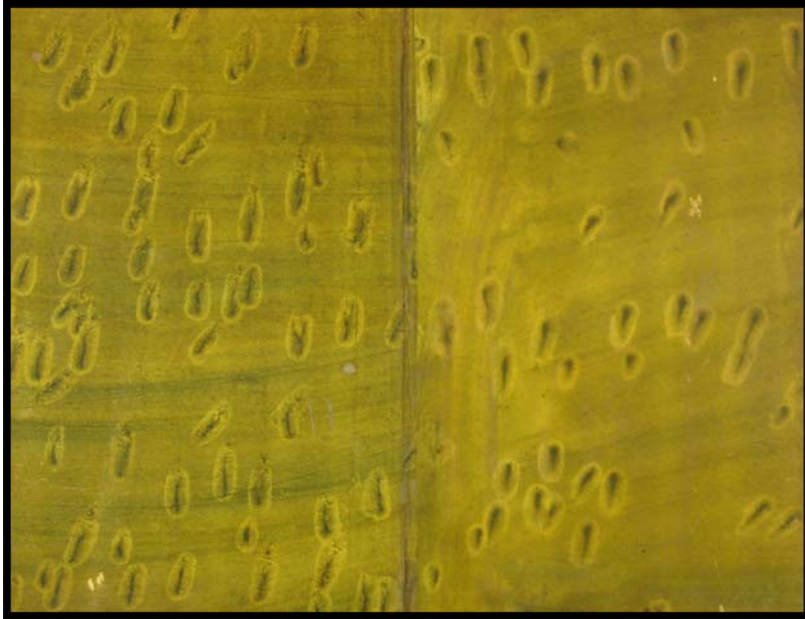
Resim 17 : 5510 Envanter Numaralı Ecza-i Şerif'in Cildi



RESİM 18 : Envanter Numaralı Ecza-i Şerif'in Deffe ve Miklebi Üzerindeki Şemse Kompozisyonu



Resim 19: 5510 Envanter Numaralı Ecza-i Şerif'in 1.Cüzün İç Kısmı



Resim 20 : 5510 Envanter Numaralı Ecza-i Şerif'in 2.Cüzün İç Kısmı