

KAMU GÖÇ YÖNETİMİNDE TÜRK İLTİCA VE MENŞE ÜLKE BİLGİ SİSTEMİ

Yrd. Doç. Dr. Güven ŞEKER

Celal Bayar Üniversitesi, İktisadi ve İdari Bilimler Fakültesi,
Kamu Yönetimi Bölümü

Yrd. Doç. Dr. Buğra ÖZER

Celal Bayar Üniversitesi, İktisadi ve İdari Bilimler Fakültesi,
Siyaset Bilimi ve Uluslararası İlişkiler Bölümü

ÖZ

Günümüzde ülkelerin önemli bir konusu haline gelen göç sorunu, insanlık tarihinin başlangıcından beri var olduğu söylenebilir. Göç, başından beri insanlık tarihinin bir parçası olmuştur. Bu nedenle İnsan hareketleri ve özellikle yasadışı geçişler bölgesel sınırlar çizildikten sonra önemli konular haline gelmişlerdir ve çözümlenmesi gereken birer kamu yönetimi konusu olmuşlardır.

Türkiye göç süreci ve bu sürecin geçiş noktasında coğrafik, psikolojik, yönetsel ve daha birçok bakış açılarındaki gelişmeye ihtiyacı olan bir ülke durumdadır. Özellikle göç sürecini yönetmek için kamu yönetiminde yeni ve özgün yapılara ihtiyaç bulunmaktadır. Ülkemizde göç alanında uzun yıllardır bilgi ve deneyim sahibi olan Emniyet Genel Müdürlüğü Yabancılar Hudut ve İltica Daire Başkanlığı tarafından güncel gelişmiş ülke sistemlerine uygun olarak çalışmalar yapılmıştır.

Çalışmada güncel sistemlere uygun olarak İltica ve Menşe Ülke sistemleri ve ülkedeki bu sistemlere uygun olarak geliştirilen sistem ve sistem kurgulanırken başvurulan kaynak ve metotları(n) ortaya konması hedeflenmiştir. Geçici sığınmacılık ve mültecilik alanında çalışan; özellikle polis, kamu yönetimi ve hukuk alanında görev yapan süreç yöneticisi ve düzenleyicileri, avukatlar, hakim ve savcılar, diğer eğitimciler için yeni bir kavram olan Menşe Ülke Bilgi Sistemide ele alınmıştır.

Anahtar Kelimeler: Yasadışı göç, iltica sistemi, menşe ülke bilgisi, kamu yönetimi, göç yönetimi

TURKISH ASYLUM AND COUNTRY OF ORIGIN SYSTEM IN PUBLIC MIGRATION ADMINISTRATION

ABSTRACT

Human mobility, in particular, illegal entrances in aftermath of making of the borders has been an important concern and subject for countries Turkish migration processes, at the very transformatory point, are in a state of need for developing a wide of array of perspectives, geographic, administrative and a multitude of disciplinary perspectives. There exists an overwhelming need for novel and original structures to manage migration processes, specifically speaking. Different studies have been carried

out up to contemporary standard by the Directorate of Turkish National Police Aliens, Border and Asylum Department renowned for its knowledge and experience in such matters of migration.

From the perspective given, resources and methods referred in the making of the system and systems developed in countries making use of Asylum and Country of Origin up to day's standards shall be discussed and elaborated in detail. In addition, the system of Country of Origin Information, a new concept for those, especially for police, public administrators, attorneys, judges, educators and lawyers working in the fields of asylum seekers and refugees shall also be a matter of discussion.

Keywords: *Illegal migration, asylum system, country of origin information, public administration, migration management*

1.Giriş

Göç, başından beri insanlık tarihinin önemli bir parçası olmuştur (Castles, Miller 2003). Dünya nüfusunun %3'ü yani 175 milyon insan doğdukları ülkelerin dışında yaşamlarını sürdürmektedir (UN, 2002). Avrupa ülkeleri 19 yy. sonlarında ve 20 yy. başlarında dışarıya göç vermekteydi, bu gün ise göçmenlerin kabulü ve asimilasyonu öncelerin başka ülkelere göç veren ülkelerinde belirgin şekilde ekonomik ve sosyal gerçeklik olarak ortaya çıkmaktadır (Kerr & Kerr, 2008). Bugün Avrupa'da hemen hemen iki-üç milyon kayıtsız göçmen bulunduğu (düzensiz göçmen) ve bu rakamın toplam yabancı sayısının %10 veya %15'i kadar olduğu iddia edilmektedir (Stalker, 2002:151).

Ülkemizin Cenevre sözleşmesine koymuş olduğu çekince nedeni ile ülkeye sığınan yabancılara coğrafik sınırlama uygulanmaktadır. Ülkenin batısından gelen müracaatçılar harici diğer başvuru sahipleri mülteci olarak tanınmazken, bu kişilere geçici sığınmacı statüsü tanınmaktadır. Geçici sığınmacılık tanımlama sürecinde ve/veya ileride mülteci tanımlama ve statü verme süreçlerinde olmazsa olmaz bir kavram olan ve ülkemizde de bu güne kadar üzerinde çalışma yapılmamış olan menşe ülke bilgisi kavramının ele alınarak değerlendirilmesi önem arz etmektedir.

Menşe ülke bilgisi Avrupa sığınmacı gündeminde önemli bir konu olarak ele alınırken özellikle son dönemde üzerinde oldukça yoğun durulan bir kavram olmaktadır. Bunun kısmen bir nedeni de bilgi teknolojilerinde ortaya çıkan gelişmelerdir. Menşe ülke bilgisi bugün ve özellikle 90'lı yıllardan sonra bu alanda görev yapan tüm aktörlerce kabul edilebilir objektif deliller sağlaması açısından çok önemli olarak kabul edilmektedir. Birleşmiş Milletler Mülteciler Yüksek Komiserliği, sivil toplum örgütleri ve yargı makamları menşe ülke bilgisi ile ilgili olarak temel kalite standartları ve gereksinimlerin kılavuzlarını hazırlamışlar ve bu süreç boyunca da Avrupa Birliğine (AB) üye ülkeler de kılavuz dokümanlarını sonlandırmışlardır. Milli ve sosyal alanda sığınmacı hukuku ile ilgili olarak profesyonel standartlar, önemli temel konum olarak birlik hukukunda yerini almıştır.

Bu alanda özellikle Avusturya menşe ülke sığınmacı araştırma ve dokümantasyon merkezi (ACCORD), Avrupa çapında hukuk alanında menşe ülke bilgisi çalışan mülteci hukuku yargılama birliği (IARLJ), Avrupa birliği menşe ülke bilgi ağı (coi-network), Birleşmiş Milletler Mülteciler Yüksek Komiserliği tarafından işletilen menşe ülke bilgi sistemi (refworld), Uluslararası Göç Örgütü (IOM), Uluslar arası Af Örgütü (Amnesty International) gibi yapılar bulunmakla birlikte özellikle İngiltere ve Almanya gibi ülkelerde bu konuda ciddi çalışmalar yapmaktadır.

Çalışmada ülkemiz için Avrupa Birliği ilişkileri ve artan küresel problemler ile daha fazla anlam kazanan iltica konusunda Avrupa ülkelerindeki güncel durum, Menşe ülke Bilgisi konusu özelinde AB uyum sürecinde ülkemizde eşleştirme projeleri ile birlikte artan sistem geliştirme çaba ve çalışmaları ele alınacaktır. Özellikle Menşe Ülke Bilgisi çalışmaları ülkemiz için yeni ve üzerinde bu güne kadar iltica kavramı çerçevesinde değerlendirilmemiş bir konudur, kavram ile ilgili değerlendirme yapılması yapılacak olan yeni çalışmalara kaynak teşkil edebilecek zemini hazırlayabileceği değerlendirilmektedir.

2.Avrupa Birliği Göç ve Sığınmacılık

Avrupa Birliğinin Adalet ve İçişleri Faslında beş yıllık program olarak Stockholm programı, AB liderleri tarafından Aralık 2009 yılında yayınlanmıştır. Avrupa Komisyonu ve Parlamentosu uzun süredir beklenen kurumsal reformları yaparak, bu alanda yapılan politikaları dönüştürecek bir programı ortaya koymuştur (Collett, 2009:9). Ancak ortaya konan programın yanında ele alınan konunun boyutlarının çok büyük olması ve beraberinde problemleri barındırması nedenleri ile ciddi şekilde önemsenmektedir. Göç ve sığınmacı politikası konuları “odadaki fil” haline gelmiş bir duruma benzetilerek bu durum Adalet, Özgürlük ve Güvenlik faslına uydurmanın iyice zorlaştığı belirtilmektedir. Ayrıca Adalet, Özgürlük ve Güvenlik faslı sınırlı kaynaklara sahip olduğundan dolayı genişlemesi nedeni ile yönetilmesi zor bir hale gelmiştir. Ekonomik göç iş pazarı konusudur ve göçe küresel bir bakış ile yaklaşıldığında konu diplomasi ve dış politika alanları ile ilgili olmaktadır (Collett, 2009: 9).

Collett, (2009: 9-10) Adalet, Özgürlük ve Güvenlik faslı ile ilgili olarak siyaset yapımcılarının bu alandaki anahtar ve sıkıntılı konulara odaklanmaları gerektiğini belirtmiş,

- Devam etmekte olan dış sınır kontrol projelerini tamamlamak ve bu projenin Avrupa sığınma politikalarına adil ve sorumlu şekilde uydurması,
- Sınır tabanlı dokümanı olmayan göçün sıkıca kontrol altına alınması,
- Ulusal düzenleme süreçlerinin genel ölçütlerini geliştirmek ve Avrupa'daki üçüncü ülke vatandaşlarına dönük olarak güçlü ve şeffaf hakların geliştirilmesi, ayrıca bunların ötesinde göç politikası daha uygun, konuyu sahiplenen “tedarikçi” aktörlere verilmelidir. Burada anahtar iki konunun altının

çizilmesi gerekmektedir; dış ilişki aktörleri göç ile ilgili küresel bakış geliştirmelidirler ve gelişen bakışında sınır gündemi olarak gelişme ve ticareti içermelidir. Bu bağlamda Türkiye'nin çevresindeki ülkeler ile arttırmaya çalıştığı sınır ve diğer faaliyetler dikkate değerdir. İkinci olarak hem yasal göç politikaları hem de göçmenlerin entegrasyonu için İstihdam ve Sosyal İşler Daire başkanlıkları ile görüşülerek bir birliktelik içinde göçün iş piyasası ve sosyal hayata katılımın birer unsuru haline getirilmesi gerekmektedir.

Lizbon antlaşması dış politika uzmanlığını yeniden düzenleyecektir. Birleştirilen dış göç politikası -dengelenen ortaklık sürecini gelişme, ticaret, komşuluk ve bölgesel diyalog içinde sürecektir- diğer önceliklerle daha çok sinerji vermeye fırsatı oluşturacak ve bu süreçte zaten üçüncü ülkeler ile ilişkili altyapının gelişimini sağlayacaktır. Bu durum hassas seviyede süregelen çatışmacı politika amaçlarını da azaltacağı söylenirken Libya ve Türkiye gibi son zamanlarda göç ile ilgili konularda tansiyon yükselen çok farklı ilişkileri olan ülkeler kastedilmektedir (Collett, 2009:78).

Göç ile ilgili ülkeler sağlam iç ve dış politikalar geliştirmeleri gerektiği gibi özellikle küresel değişim ve farklılaşmalar da ele alınmalıdır. Etkili göç politikaları ele alındığında, etki etmeye çalışılması gibi faktörler göçü tetiklemektedir. Memurlar ve göç uzmanları göç ile ilgili etkiyi iki kategoriye ayırmaktadırlar: bunlar "itme" ve "çekme" kategorileridir. Politikalar zorlamayı gösteren itme faktörü ile göçmenleri belli bir alanın dışına itmek ister. Çekme faktörü onları diğer alanlara çekmektir. İtme faktörü politik dengesizlik, fakirlik ya da yüksek işsizlik olabilecektir. İtme faktörünü hızla gelişen ekonomiler, ucuz işçilik ihtiyacı, yüksek maaşlar, daha iyi çalışma şartları ya da aile birleşimi oluşturmaktadır. AB bu faktörlere son yıllarda "küresel bakış" getirmeye çalışmaktadır. Bunun anlamı üye ülkeler hep birlikte daha tutarlı amaca uygun politika oluşturma gayretindedirler. Bu alanda yasadışı göçe karşı mücadele, deniz aşırı gelişme, yetenekli işçi talep yönetimi, ayrıca kaçakçılara karşı faaliyetler ifade edilmektedir (Brady, 2008).

Güney Avrupa ülke içi uygulama politikaları (kapının tutulması-duvarlarla çevirmeler) gösterdi ki, kamuya açık alanlarda bütün ülkelere uygulanan farklı seviyelerde kimlik kontrollerinin etkili olmadığı ve daha çok kanunlara uyan insanların haklarının çiğnenmesi, aynı zamanda düzensiz göçü önleme ya da durdurmadan ziyade ikamet sahiplerine karşı ayrımcılığa neden olduğu ortaya konmuştur. İç girişlerin tutulması, sistematik şekilde iş piyasasının denetlenmesi, hizmet birimleri arasında veri değişimi daha fazla etkili, yasal göçmen ve vatandaşların tedirgin edilmesine neden olacaktır. Aynı zamanda silahlı güvenlik birimlerinin bu faaliyetlerde kullanılabilmesinin olumsuz yan etkilerinin bir kanun yapılırken ele alınması ve buna göre kanun düzenlemelerinin uygulanması gerekmektedir. Unutulmaması gereken başka bir şeyde iş ve iş alanı denetlemeleri yapılırken ciddi şekilde burada kim yabancı görünüyor veya yabancı aksanına sahipse onlara karşı farklı yanlış anlaşılabilir durumlar ortaya çıkarabileceği öngörülerek uygulamalar

yapılmalıdır (Triandafyllidou, 2010). Avrupa Birliği ülkeleri göçmenler ve göçmenlerin statü durumlarına uygun farklı uygulamalara sahipken ve bu yapıları kurgularken, farklı boyutlarda iş piyasasının dengelerini de etkilemeden aynı zamanda insan haklarına aykırı olmayacak uygulamalar yolu ile düzeni sağlamaya çalışmaktadırlar.

3.İltica Sistemi Genel Süreçleri

İltica sisteminde ülkeye gelen yasal/yasadışı olma durumuna bakılmaksızın, korunma ve kollanma bekleyen yabancıların bireysel durumları dikkate alınarak beyan durumunu kabul eden/edecek ülke tarafından bir son içinde değerlendirme ve karar vermeyi de barındıran süreç beklemektedir.

Güvenli Menşe Ülkeler; sığınmacıların mesnetsiz başvuru durumları ile ilgili Londra teklifi olarak göç ile ilgili Avrupa Birliği üye ülkelerin bakanları güvenli menşe ülkeyi şu şekilde tanımlamaktadırlar: “Bu kavramın anlamı ülkenin açık bir şekilde gösterdiği objektif ve doğrulanabilir yollar ile normalde mülteci ortaya çıkartmayan ya da yine açıkça görünen, objektif ve doğrulanabilir yollar ile geçmişte haklı nedenler ile 1951 Cenevre Sözleşmesine var olmak için son vermiştir”.

Ülkenin güvenli olup olmaması durumu değerlendirilmesi yapılırken; göç ile ilgili olarak otoritelerin çok yakın ve özelleşmiş şekilde diplomatik görev raporlarına dayalı olarak çalışma yapılır. Değerlendirmede ölçüt ülkenin demokratik kurumları, istikrarı, insan haklarını önemseyen işler bir yapıda olmasıdır. Sadece diplomatik misyondan bilgi alınmaz, aynı zamanda uluslararası organizasyonlar, Sivil Toplum Örgütleri, basın ve Birleşmiş Milletler Mülteciler Yüksek Kurulundan (BMMYK) da bilgi alınır.

Güvenli Üçüncü Ülkeler; uygulamada aynı bilgilerin “güvenli üçüncü ülke” olarak ifade edilen ülkeler içinde olması gerekmektedir nitekim bu ülkeler transit geçiş ülkesi olarak geri yollanabilecek, güvenli bir ülke olarak ele alınabilecek, mülteci müracaatının olası olduğu yer anlamına gelmektedir. Hatta bu ülkeler “geçici güvenli olmayan” ülkeler olarak ele alınabilirler, bu durumda genel geçici güvenlik oluşturulabilir.

İlk Mülakat; bazı ülkelerde müracaatçı sığınmak için başvurduğunda (sıklıkla 24-48 çalışma zamanında) bay/bayan birincil mülakatına alınır. Bu mülakatta; kimlik, milliyet, seyahat rotası doğrulanır. Burada amaç bu dosyanın sığınma sürecine alınıp alınmaması ya da mesnetsiz müracaatta bulunma durumu belirlenir. İlk mülakattaki amaç konunun resmi ele alma durumunda ilk temas anında doğru, ilgili menşe ülkesi bilgisine olan ihtiyacın karşılanmaya çalışılmasıdır. Coğrafya, tarih, kültürel bilgiler gibi, bütün bu veriler alınır bu veriler daha sonradan birinci basamağı destekleyici unsurlardır. Bazı ülkelerde bu süreç yoktur, birinci ve ikinci mülakat birlikte yapılmaktadır.

İkinci Mülakat; ilk müracaattan sonra geçici sığınmacının ülkesinden ayrılması konusunda derin bilgi vermesi beklenilmektedir. Burada ek olarak müracaatçının seyahati ile ilgili ek sorular sorulacaktır. Burada müracaatçının

iddiasının doğruluğunun değerlendirilmesi gerekmektedir. Burada belirli sorular ile Menşe Ülke Bilgisi'ne başvurmak gerekmektedir.

Bazı durumlarda kabul edilebilir olayların olup olmadığının kontrol yeterlidir ya da daha fazlası için daha fazla bilginin veya tüm hikayenin tekrar dinlenmesi gerekir. Müracaatçının hikayesinin kredibilitesi bir tek hatalı cevap veya gerçekçi olmayan bir kısım nedeni ile olumsuz karara neden olabilme ihtimali varlığı nedeni ile bazı durumlarda menşe ülke uzmanlarının bütün hikayeye tekrar tekrar bakması gerekebilecektir.

Olumsuz karara itiraz; eğer olumsuz bir karar alınmış ise geçici sığınmacı dosyanın tekrar ele alınmasını ya da itiraz dosyası açılmasını talep edebilir. İtiraz süreci alıcı ülkenin durumuna göre değişmektedir ancak genellikle müracaatçının yeni bilgi sunması ile ilgilidir, yine bu bilginin doğrulanması ve Menşe Ülke Bilgisi ile desteklenmiş olması gerekmektedir.

İnsani gerekçeler, tıbbi ve diğer itirazlar; bir ülkede kriz durumu sonrasında kötü sonuçların doğması sonrasında bu durumların ortadan kalkması ile birlikte geçici koruma kalkar ancak devamı halinde sığınan korunur. Bu durum ciddi sayıda "tıbbi ve diğer insani gerekçeler ile" yeni başvuruların ortaya çıkmasına neden olur. Geri dönme kararı ile birlikte ev edindirme, eğitim, sağlık, tıbbi tedavi ve diğer konularda bilgi gerekmektedir. Bu iddialara birey seviyesinde bakmak gerekir, bu durumda zaman sınırlaması içinde görevlilerin dosyayı ele alarak ispat zorunluluğu vardır, eğer önceki çatışma alanından tıbbi bilgi bulunmuyor ise, bu durumda elçilikler, sivil toplum örgütleri, uluslararası organizasyon bilgilerine dayalı olarak değerlendirmeler yapılır.

Menşe ülkeye geri dönüş; en son olumsuz karar ile müracaatçılar ülkeyi terk etmekte zorunludur. Eğer menşe ülke geri dönüşüne uygun ise ret edilen müracaatçı ve resmi görevliler için "alandan" doğru bilgilere ihtiyaç duyulmaktadır, tıbbi yardım, diğer insani mülahazalarda birçok durumda kişilerin kimliği kendi ülkesince onaylama istemektedir.

Hızlandırılmış süreç; AB ülkelerinde hızlandırılmış süreç birbirinden farklıdır, aynı zamanda Menşe Ülke Bilgisi'ne farklı şekillerde ihtiyaç duyulmaktadır. Bu hızlandırılmış süreçte kendi başına birçok şekil bulunmaktadır,

- süreç çok hızlı olabildiği gibi (karar vermek için çok kısa zaman sınırı),
- süreçler sınırlı süreç ile ilgili sınır koruyuculu,
- sıradan süreç hızlandırılmış itiraz süreci,
- uygun görülmeyen durumlarda kullanılan hızlandırılmış süreçten oluşmaktadır.

AB mesnetsiz başvurular ile ilgili olarak uygun olmayan durumların reddi durumlarının objektif şartlarda gerçekleşmesi durumları belirtilmiştir. Objektif şartlar için tecavüz olma durumlarının olmaması, hile aldatma durumlarının olmaması, ya da sığınma sürecinin kötüye kullanılmaması

gerekmektedir. Kısa süreç için zaman sınırları farklılık göstermektedir, fakat ilke olarak dosya bir haftada sonlanmalıdır.

Hızlandırılmış süreçte şartlar iki ayrı sınıfta belirtilebilir. İlk grup geçici sığınmacının sorumlu olduğu (subjektif durumlar);

- Mesnetsiz başvurular,
- Aldatmaya dönük dosyalar, aynı müracaatçı tarafından hiçbir değişiklik, delil yeni bir durum ikinci ya da sonradan müracaat durumları,
- Başka ülke tarafından verilmiş olan mültecilik statüsü,
- İkinci grup durumlarda geçici sığınmacı tarafından oluşturulmayan bağımsız durumlarda oluşan, kişinin hiçbir etkisi olmadan oluşan durumlar (objektif durumlar),
- Güvenli menşe ülkeden gelme; menşe ülkenin güvenli ülke olarak kabul edildiği ve tecavüze yönelik ciddi bir genel temel olmaması durumu,
- Dublin sözleşmesine dönük diğer sorumlu ülkeye yapılmış olan başvuru durumlarıdır (ICMPD, 2002).

İltica sahipleri açısından ortaya konulan bazı bilgiler bulunmaktadır, yukarıda belirtilen bütün süreçlerde bu bilgiler sözel, belge ile farklı dokümanlar yolu ile ortaya konulabilecektir, bütün bu ortaya konulan bilgi-belge ve dokümanların tek tek değerlendirilmesi gerekir. Bu değerlendirme konuya özel olabileceği gibi genel durum ve gelinen menşe ülkesi ile ilgili de olabilecektir. Bu durumda klasik değerlendirme ve ele alma yollarının dışında daha sistematik, konu ile ilgili, gerektiğinde özel veri ve bilgilere erişimin mümkün olabileceği kaynaklara ihtiyaç bulunmaktadır. Bu kaynaklar göç alanında hizmet veren birimlerce menşe ülke bilgisi olarak adlandırılmaktadır.

4.Avrupa Birliği Ülkelerinin Menşe Ülke Bilgisi Çalışmaları

1990 'ların sonlarından beri AB ülkelerinin çalışmalarının sonucu olarak ciddi gelişmeler ortaya çıkmıştır; hızlı şekilde uluslararası araştırma ve veri toplama organizasyonları kurulmuştur, bunların bazıları finansal olarak AB fonları ile kurulmuşken, diğerleri de uluslararası organizasyonlarca faaliyete başlatılmıştır.

Araştırmaların gelişmesinin genel görünümü aşağıdaki unsurlar ile oluşmaktadır;

- Çok sayıda araştırmacı ve araştırma enstitülerinin çalışması,
- Çok güçlü sayıda çıktılarının oluşması (kitaplar, makaleler, çalışmalar, veri toplama sistemleri, e-kütüphaneler),
- Etkili politika düzenlemeleri ve fonlar ile gelişme, son yıllarda artan bağımsız üniversite ve organizasyonların arkasında olduğu temel araştırmalar,
- Veri toplama, bu verilerin ilgililere yayılması ve koordinasyonu ile ilgili yeni imkanlarından (Penninx, Spencer & Hear, 2008:6) meydana gelir.

Son yıllarda Menşe Ülke Bilgisi Avrupa sığınmacı gündeminde ana önemli konu olarak ortaya çıkmıştır, kısmen bunun nedeni bilgi teknolojilerinde ortaya çıkan gelişmelerdir. 90'lı yıllarda alanda görev yapan tüm aktörlerce sığınmacı değerlendirme sisteminde kabul edilebilir objektif delillerin sağlanması açısından konu çok önemli bir konuma gelmiştir. BMMYK, sivil toplum örgütleri ve değerlendirme birimleri Menşe Ülke Bilgisi ile ilgili olarak temel kalite standartları gereği ve gereklilikleri kılavuzlarını hazırlamışlar, bu süreçte Avrupa Birliği üye ülkeleri de kılavuz dokümanlarını sonlandırmışlardır.

Profesyonel standartlar milli ve sosyal alanda sığınmacı hukuku ile ilgili olarak önemli ana konum olarak birlik hukukunda yerini almıştır. “Menşe Ülke Bilgisi” sığınmacı hukuku ve uygulaması alanında çalışan kişiler tarafından kullanılan bir kavramdır. Kavramın anlamı “Menşe Ülke Bilgisi”dir, aynı zamanda kavramın önemi yıllar içinde belirgin şekilde değişmiştir. “Menşe Ülke Bilgisi” daima “nesnel element” olarak ya da gerçek delil olarak mülteci tanıma sürecinde ele alınan ve hiçbir zaman önemi sorgulanma(mayacak)yan bir kavramdır. Çok uzun zaman önce değil yakın zamanlarda “Menşe Ülke Bilgisi” hassas konu olarak ele alınırken bunun yanında mülteci hukukunda gerçeklik araştırmasında erişilmesi zor bir yer olarak görülmekteydi. Geçmiş yıllarda Menşe Ülke Bilgisi bazı insan hakları raporlarında ortaya konulan danışma ifadeleri olmaktan başka bir şey ifade etmemekteydi. 90'ların sonu itibarıyla “Menşe Ülke Bilgisi” ile mülteci statü tanıma işleminde ülkelerin başvurması, hukuki bazı nedenlerden dolayı delil olmaya başlamıştır. Özellikle bilgi teknolojilerindeki gelişme ve internetin artık her yerden erişilebilir olması binlerce rapor, gazete bilgisinin bir buton tıklamasıyla göz önüne getirmektedir. Bazen dün vuku bulan binlerce kilometre ötedeki olay ile ilgili detaylı bilgi elde edilebilmektedir. İnternet yoluyla Menşe Ülke Bilgisi'nin kullanımında ciddi fırsatlar oluşmuş ve mültecilik sürecinde daha gerçekçi, detaylı bir süreç işlemeye başlamıştır. Geçen yıllarda Menşe Ülke Bilgisine olan ilginin artması bizleri şaşırtmamalıdır, artık mülteci hukukunun bir ilginç konusu olarak görülen Menşe Ülke Bilgisi şimdi Avrupa mülteci konularında gündemdeki en üst yerini almış bulunmaktadır.

Avrupa'da mülteci sisteminin geleceğinin taslak çalışmasının yapıldığı LAHEY programında AB ülkeleri arasında uygulama seviyesinde işbirliği yapılmasına özel bir ilgi gösterilmiş ve özellikle burada amaç olarak bilgi hazırlama, düzenleme ve bilgilerin menşe ülke veri tabanına girilmesi konularının altı çizilmiştir. Menşe Ülke Bilgisi ile ilgili rehber kılavuzlar Birleşmiş Milletler Mülteci Yüksek Komiserliği (BMMYK), Avusturya Menşe Ülke ve Mülteci Araştırma, Belgelendirme Merkezi (ACCORD), Uluslararası Mülteci Hukuku Hâkimleri Birliği (IARLJ) tarafından hazırlanmış, Avrupa Birliği ülkelerinde kullanılacak kılavuzlarda sonuçlandırılmıştır.

Menşe Ülke Bilgisi araştırmaları oldukça karmaşık bir görev haline gelmektedir. Bu hizmete duyulan ihtiyaç her gün bir kat daha artmakta ve bu konu kendi alanında uzmanlık isteyen bir duruma gelmiş artık mülteci hukuku

uygulayıcılarının ve karar vericilerinin uygulamalarının değerlendirileceği bir durum olmaktan da çıkmıştır. Önceki yıllarda uygulamada tüm AB ülkeleri mülteci birimleri Menşe Ülke Bilgisi araştırması diye ifade edilebilecek birer birim kurdular. Bu birimler daha sonrasında birçok sivil toplum örgütü ve mahkemelerde bu konuda faaliyet yürütmeye başlamışlardır. Ayrıca bu konuda her geçen yıl sayısı artan seminerler ve toplantılar da yapılmaktadır. Bu rol değişikliği ve Menşe Ülke Bilgisi'ne artan önem yüksek sistemleştirilmiş kalite standartlarını gerektirmiştir. Mülteci davalarının birçoğunda önemli bir konu olarak, bu konuda araştırma, belgeleme ve kullanımda şirket kuralları gerekmektedir ki bu yol ile adalete uygun olmayan kararlar alınması, Menşe Ülke Bilgisi'nin hatalı ve yetersiz olması gibi nedenler mülteci dosyasının mahkemede reddedilmesine neden olabilir. Bütün Avrupa mülteci alanında görev alan aktörler zaten bir kalite standardı oluşturmuş ya da bu standartları oluşturma sürecindedir. Bu kalite standartları düzenlenmiş toplum, milli yasalar, aynı zamanda şimdiki yasama sistemlerini ele aldığı anda basit, alandaki uygulamalar yerine yasal gereklilikler ile ilgili bir yapı getirmektedir.

BMMYK menşe ülke bilgisi; güçlendirilmiş uluslararası işbirliği isimli çalışmasını 2004 yılının şubatında yayınlamıştır. Bu yayın menşe ülke bilgisi konusunda kalite standartlarını oluşturacak olan ve ilk formülasyonu yapan bir çalışmadır. BMMYK rehberi olarak geniş bir yapıyı ortaya koyan, geçen 10 yıl içinde yayınlanmış olan bazı çeşit ilkeleri ortaya koyan bir yayındır. Kalite standartlarının bağımsız varlığı açısından BM mülteci birimi kendi durumunu tanımlayarak temel alanda üç ilke saptamıştır;

- Nesnel menşe ülke bilgisi,
- Kaynaklar (değerlendirmelerin güvenilirliği, kaynakların seçim ve değerlendirilmesi, Menşe Ülke Bilgisi kaynaklarından belirli rehberler)
- Şeffaflık ve gizlilik.

Bu çalışma Menşe Ülke Bilgisi'nin kalite standartlarının hangi işlemlerden geçmesi gerektiğinin formülünü ortaya koymuştur. Ayrıca uygulama bağlamında ülkeler arası işbirliği yönelimi üzerine yoğunlaşmıştır. Böylece kurallara dayalı baskın bir yapı oluşturma niyetini ortaya çıkarmıştır. ACCORD ve Menşe Ülke Bilgisi ağı Avusturya menşe ülke ve mülteci araştırma belgeleme merkezi (ACCORD) Avrupa'da Menşe Ülke Bilgisi kalite standartlarında öncü rol oynamıştır. Bu alanda ilk doküman olarak menşe ülke bilgisi araştırması isimli diğer AB ülkeleri ile ilişki içinde BMMYK dokümanları kuralları bağlamında yapısal kalite standartlarını göz önüne alarak hazırlamıştır. Özellikle Avrupa ve Kanada Menşe Ülke Bilgisi araştırmalarında iyi uygulamalar ile AB Mülteci Hukuku içtihatları ortaya konmuştur. Birincil eğitim aracı olarak ve temel kitap olarak görünen geniş detaylı uygulama kılavuzu oluşturulmuştur. Menşe Ülke Bilgisi araştırmalarında kalite standartlarını sağlayan dört bağımsız unsur ve araştırma sürecinde farklı evreler aşağıdaki gibi özetlenebilir;

1- İlgil: Menş Ülke Bilgisi mülteci iddiaları ile ilgili yakından ilişkili, yasal önemi olmalıdır (Tecavüze uğrama korkusu, ciddi tehlikenin varlığı ve korumanın olmaması gibi). Ayrıca nesnel olarak ifade edilen gerçeklerin konuyla ilgili olması gerekmektedir. Mülteci, iddiası ile ilgili gerçeklerin Menş Ülke Bilgisi soru ve araştırma başlıklarına uygun olması gerekmektedir.

2- Güvenilirlik ve denge: Kaynakların kaçınılmaz olarak önyargılı verilmemesi gereklidir, Menş Ülke Bilgisi değişik kaynaklar ile ilgili güvenilir bilgileri koymalıdır, burada kaynakların politik ve ideolojik durumları, rapor metodolojisi, yayının arkasındaki ideoloji belirtilmelidir. Ayrıca yapılan çalışmanın güvenilir ve dengeli kaynağın tespiti ortaya konmalıdır, bu bilgi Menş Ülke Bilgisi ile ilgili sorunun karşılığını belirtmelidir.

3- Doğruluk ve geçerlilik: Menş Ülke Bilgisi değişik kaynaklardan süzülerek, dikkat verilerek elde edilen süzölmüş bilgileri içermelidir, bu bilgiler doğru, güncel kaynaklardan, içeriği değiştirilmeden ortaya konmalıdır. Gerekli bilginin etik araştırılması, daha önceden seçilen kaynakların kullanılabilir şekilde hazırlanmasıdır.

4- Şeffaflık ve yeniden düzenleme: Menş Ülke Bilgisi kesin delil olarak rol verilecek, mülteci tanıma sürecinde bütün taraflara hazır bilgi (genel prensip olarak) sağlamalıdır. Bu durum prensip olarak şeffaf referans sistemi ile sağlanmalıdır. Aslında bu işlem araştırma sonuçlarının hangi kaynaktan alındığı, iletişim ve belgelenme faaliyetleridir (Gyulai, 2007).

Menş ülke bilgisi bugüne kadar daha çok iltica sistemi içinde görev yapan uzmanların gayri resmi olarak geliştirdikleri ilişkiler sayesinde oluşmuştur. BMMYK' de dünya çapında görev yapan danışmanlarına göre "karar vericiler doğru, tarafsız, güncel menş ülke bilgilerine değişik kaynaklardan anahtar karar verme aracı olarak erişebilmektedirler".

Güncel, güvenilir ve kapsamlı ülke yada bir alan bilgisi dürüst ve etkili bir prosedür sağlanması ile oluşabilir, nitekim bu bilgi sığınmacının ilk müracaat sonrası ilk mülakatından, karar verme sürecine ve olası temyiz sürecine yada geçici sığınmacının doğrulanıp ikamet hakkının tanınması sürecine ve sonrası süreçlere kendisinin ülkesine dönüş hazırlıklarında da gereklilik olarak ortaya çıkmaktadır.

Menş Ülke Bilgisi genellikle çok küçük bir dikkat ile ortaya çıkan bilgidir. Ancak bilginin kalitesi çok yüksek öneme sahiptir. Görevli memurların (karar alıcılar, mülteci avukatları hatta politika yapıcılarının) etkili ve uygun iş yapmaları bu bilgiye dayalıdır.

1980'lerin ortasından itibaren AB üye ülkelerine olan sığınmacı müracaatlarının artması ile birlikte Menş Ülke Bilgi sistemine verilen önem de artmaya başlamıştır. Menş ülke bilgilerinin alıcı ülkeler tarafından alınması ve toplanması değişik yollar ile olmuştur. Birçok Avrupa ülkesi uzmanlaşan menş

ülke bilgi masaları oluşturarak belirli ülke ve başlıklar ile ilgili bilgi toplamışlardır. Bu masalar karar alma ve verilen kararların kalitesini zenginleştirme sağlayan etkili araç olduklarını ispat ettiği söylenebilir.

Bu güne kadar AB ülkeleri BMMYK ile belirli bir uyum içinde mülteci hukuku ve süreçlerini ortaya koymuşturlar. AB ve diğer **uluslar arası** gelişmeler mülteciler ile ilgili olarak “teklif (bir tekil) yada tek duraklık alışveriş (one-stop-shop)” diye ifade edilen AB mülteci politikasını (sistemi) bütün Avrupa ülkelerine etki edecek şekilde yerine getirmektedirler.

Mülteci süreci farklı basamaklarında değişik tipte bilgi ihtiyacı olmaktadır, farklı otoriteler ve alıcı ülkeler sıklıkla kendi belirli kaynaklarını bilgi toplamak için kullanmaktadırlar (ICMPD, 2002).

4.1.Menşe Ülke Birimleri: Değişik Yapılar

Menşe Ülke Bilgisi birimleri tipik olarak Göç Mülteci Bölümleri ile ilgili Adalet ya da İçişleri Bakanlıklarında bulunmaktadır. Birçok Avrupa Birliği ülkesinde 90’lı yıllarda Menşe Ülke Bilgisi birimleri kuruldu ancak sığınmacı müracaatlarında artma ile birlikte birçoğu ya uygun bulunmadı yada yeterli olmadı. Bu birimler sığınma sistemi ile ilgili olarak Menşe Ülke Bilgilerini toplama, sağlama ve düzenleme ile sorumludur. Menşe Ülke Bilgisi birimince sağlanan bilgi ilk uygulamada belirtilebilirken başka ülkelerde tüm süreçte kullanılabilir. Menşe Ülke Bilgisi birimi oluşturmayan ülkelere sığınmacı değerlendirme görevlileri bütün gerekli bilgileri toplama ile görevlidirler (Gyulai, 2007). Merkezi bilgi toplama biriminde eğitilmiş uzmanlarca bilgi toplanması sığınma müracaat sürecini destekleyecek ve karar vermede tek tipliliği sağlayacaktır.

5.Türkiye’de Menşe Ülke Bilgisi ve İltica Yönetim Sistemi Proje Çalışmaları

Türkiye toplam 8 ülke (Azerbaycan, Bulgaristan, Ermenistan, Gürcistan, Irak, İran, Suriye, Yunanistan) (Ayrıca Kuzey Kıbrıs Türk Cumhuriyeti ve Güney Kıbrıs Rum kesimi) ile 11282 km uzunluğunda deniz (8.333 km.) ve kara (2.949 km.) sınırlarına sahip olan ve coğrafik olarak yüzyıllar boyunca göçlerin geçiş güzergahı olan bir ülkedir. Özellikle küreselleşme ile birlikte gerek yasal gerekse yasadışı göç her geçen yıl gittikçe (Tablo 1) artmaktadır. Bu süreç içinde göç konusunda hizmet veren birimlerin daha donanımlı ve teknik çalışmaları, sistemlerini hızla sayısal olarak artan göç durumuna uygun olarak sürdürülebilir bir halde tutan yapılara ihtiyacı bulunmaktadır.

Emniyet Genel Müdürlüğü’nün proje çalışmalarını başlatması ile birlikte Yabancılar Hudut İltica Daire Başkanlığında Proje Yöneticisi Başkanlığında Araştırma ve Geliştirme Birimi sorumluları konusunda yönetsel, teknik, bilgi işlem ve analiz yeteneği olan Yabancılar Şube Müdürlüklerinde çalışan asgari üniversite mezunu personelden oluşan bir ekip kurmuş ve bu ekip üyelerinden İngilizce dil yeterlilikleri olanlar tarafından benzer Avrupa Birliği ülkeleri çalışmaları (Macaristan, Çekoslovakya, Finlandiya, Almanya Göç

birimleri) incelenmiştir. Bu süreç içinde ülkemizde eşleştirme projesi olarak yapılan ve proje ortakları olan Macaristan, Çekoslovakya, Finlandiya, Almanya Göç birimleri uzmanları ile birlikte çalışma toplantıları düzenlenmiş, sonucunda ciddi bir bilgi birikimi oluşturulmuş ve bu birikim sistem analizi çalışmalarında kaynak teşkil etmiştir.

Tablo 2 Türkiye'ye yasal ve yasadışı yollar ile gelen yabancıların 2005-2010 yıllarına ait sayıları.

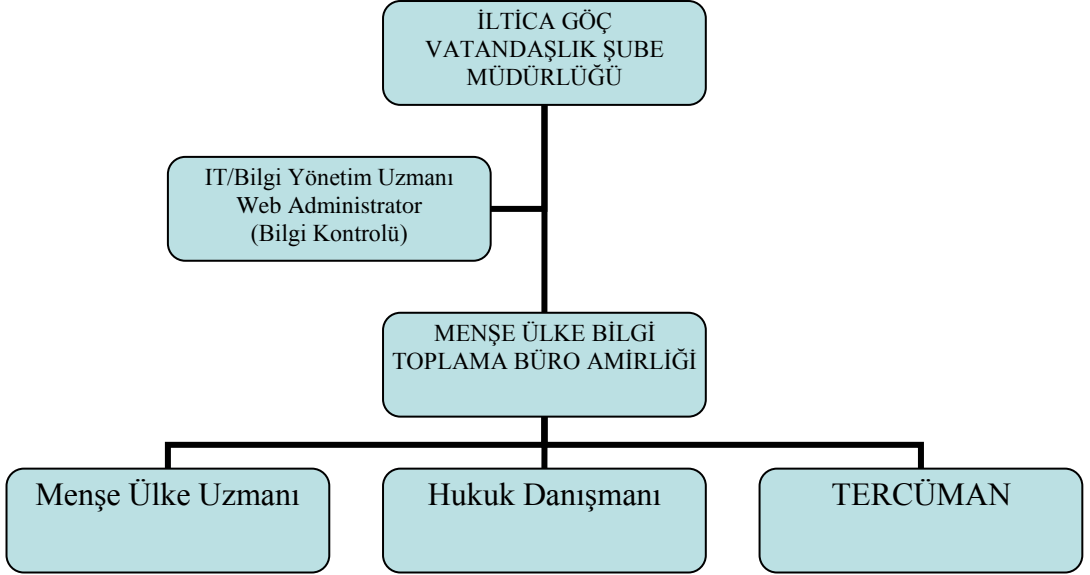
Türkiye Yabancı Sayıları		2005	2006	2007	2008	2009	2010	Toplam
Hudut kapıları Yolu ile Giriş Çıkış	Giriş	28327924	27085138	31106833	34703097	35779352	3008361	160010705
	Çıkış	27921338	26649373	30865912	34976002	36300663	3171522	159884810
Yakalanan Yasadışı Göçmenler(yasadışı giriş, yasadışı çıkış, yasadışı bulunma vize ve ikamet ihlali)		57428	51983	64290	65737	34345	1738	275521
İltica-Sığınma başvuruları		2926	3541	5848	11868	6597	703	31483
Toplam		56309616	53790035	62042883	69756704	72120957	6182324	320202519

Proje çalışmaları tedarikçi bilgi işlem firması ile birlikte iş analizleri yapılmış, bu analizlere uygun olarak üretilen iş akışları ve süreçleri hazırlanmış, buna uygun olarak bilgi işlem süreçleri geliştirilmiştir. Aynı zamanda sistem kurulma çalışmalarından önce Menşe Ülke Bilgisi ile ilgili olan uluslararası standartlar ve uygulamaları ele alınarak¹ sistem proje ekibi tarafından kurgulanmıştır.

¹ UNHCR (2004) - Country of Origin Information:Towards Enhanced International Cooperation, Gyulai, Gábor, (2007). Country Information in Asylum: Procedures-Quality as a Legal Requirement in the EU, Hungary: Hungarian Helsinki Committee. Bethany Collier (2007), Country of Origin Information and Women: Researching gender and persecution in the context of asylum and human rights claims, London: Asylum Aid. Bettina Scholdan, Robert Kogler, (2004). Researching Country Of Origin Information A Training Manual, Austrian Red Cross (ACCORD). ARGO Project, (2008). Common EU Guidelines for processing Country of Origin Information (COI), The Netherlands. Morgan, Beverley. Gelsthorpe, Crawley, Verity. Heaven and Jones, Gareth A., (2003). Country of origin information:a user and content evaluation, Home Office Research Study 271. ICMPD, (2002). Practical Guide to the Effective Gathering and Usage of Country of Origin Information, ICMPD in the framework of the EU Odysseus project: Seminar on the Effective Usage of Country of Origin Information in the EU Candidate States, isimli kaynaklardan faydalanılmıştır.

Menşe Ülke Bilgisi çalışmaları internet ve intranet sayfası hazırlığında kullanılacak teknik, görsel boyutlu beklentiler ortaya koyduğu gibi içerik olarak nelerin konması gerektiği de Avrupa Birliği kılavuzları ve uluslar arası bu konuda çalışma yapan birimlerin dokümanları incelenmesi yolu ile ortaya konmuştur.

Çalışma ile menşe ülke birimi taslak organizasyon şeması çıkartılarak bu taslak yapıya göre bilgi işlem tabanlı portal çalışması yapılmıştır.



Şekil 1 Menşe ülke birimi taslak organizasyon şeması

Sistem çalışmaları yapılırken tüm ülke öngörülerek 81 ilden müracaat alınacağı ve 2014 yılından itibaren yedi kabul merkezinin devreye gireceği tahmin edilerek buna uygun çalışma yapılmıştır. Çalışma polis ağ yapısı içinde ve internette sunum yapacak şekilde düşünüldük Şekil 1’de ortaya konulan kullanıcılar açısından hazırlık yapılarak sistem oluşturulmuştur.

Polnet	İnternet
Mülakatçılar/Karar Vericiler	Menşe Ülke Uzmanları Mülakatçılar/Karar V. Sınırlı kullanım hakları (sivil toplum, baro ve avukatlar, diğer kamu birimleri vb.)

Tablo 2 Sistem kullanım hakları olan kullanıcılar.

Tablo 2’deki yapıya uygun gelecekteki kullanıcılar düşünüldük Menşe Ülke Bilgi sistemini kullanacak gruplar aşağıda verilmiştir:

Müracaatçı: Mültecilik ve farklı uluslararası koruma altına alınan kişiler.

Hukukçular: Müracaatçıya sivil toplum görevlileri ya da avukat olarak hukuki yardım sağlama görevlisi,

Karar vericiler: Birincil kararı verenler ve itiraz sürecinde müracaatçının kararını veren kişiler,

İddialar: (idari süreç, talep süreci, gözden geçirme kurulu, polis, göç ile ilgili görevliler, uygunluk değerlendirme memurları, sulh hakimi/hakimler).

Menşe Ülke Bilgisi kullanıcıları: kurum tarafından tespit edilecek her türlü çalışma grubu(sivil toplum, Kızılay, Ulusal, uluslararası örgütler vb.).

Menşe Ülke Bilgisi araştırmacıları: Menşe Ülke Bilgisi biriminde görev alan hukuki yardım ya da karar verme sürecinde bulunmayan diğer görevliler.

Menşe Ülke Bilgisi sistemi yöneticisi: Teknik açıdan sistemi ayakta tutmaya çalışan görevli.

Menşe Ülke Bilgisi araştırmacısı ve Menşe Ülke Bilgisi kullanıcıları arasında bulunan ve belirgin bir birim olması gereken kişi/lerdir.

Bilginin bulunması: Menşe Ülke Bilgisi araştırmacıları geçerli, doğru, dengeli, konuyla ilgili, doğrulanabilir şeffaf menşe ülke bilgisi sağlamalıdır.

Bilgi ile ikna: Hukukçular uygun menşe ülke bilgilerini müşterileri için güvenli şekilde kullanabilmelidirler.

Gerçekleri bulma: Mülteci değerlendirme otoritelerinden beklenen konu delillerin değerlendirilerek gerçeklerin ortaya çıkartılması ve yasal sonucun belirlenmesi çalışmasıdır. Bu bağlamlarda sistem yöneticisinin konununun önemle altının çizilmesi gerekmektedir.

Özellikle Menşe Ülke Bilgi sistemi yapılırken sürecin detaylandırılarak ortaya konması amaçlanarak ulusal ve uluslararası çalışmalar yapıldığı ve halen Yabancılar Hudut İltica Daire Başkanlığında aktif olarak çalışan sistem uzmanı görevliler tarafından Polis Ağ sistemi içinde çalışan bilgi yapısının geliştirilmeye devam edildiği bilinmektedir.

6.Sonuç

Bu gün göç transit ülkesi diye ifade edilen ülkemizin bu pozisyonundan çıkma ve hedef ülke durumuna doğru geçme eğiliminde olduğu görülmektedir. Hovy (1993), “menşe ülke ve hedef ülke arasındaki tarihi, kültürel ve dil bağları göçmenler açısından bu ülkeye çekme etkisi yaratmaktadır” demektedir. Nitekim bu görüş doğrultusunda ülkemizin etrafında yaşanan sosyal, uluslararası, karmaşa ve çatışma durumları artık ulusal alanda kontrol ve önleme stratejileri geliştirmenin önemli olduğu ortaya çıkmıştır.

Göç aktörü açısından özellikle Avrupa ülkelerinde mültecilik, yasal-yasadışı olma durumları hukuk ve idari uygulamalar yerine getirilmesi ve sonlandırılabilmesi için uygun araştırma ve değerlendirme süreçlerine yardımcı kaynaklar gerekmektedir. Menşe Ülke Bilgi sistemleri bu anlamda önemli sistem olarak ortaya çıkmaktadır, özellikle ulusal uzmanların ortaya koyduğu, Türkçe bilgi, belge, doküman vb. kaynakların bu sistemden faydalanacak paydaşların kullanımına uygun hale getirilmesi önemli ve acil ihtiyaç olarak görülmektedir.

Ülkemizde Yabancılar Hudut ve İltica Daire Başkanlığı tarafından kullanılan Menşe Ülke Bilgisi göç alanında bulunan değerlendirme sisteminde halen ne yazık ki aktif olarak kullanılmamaktadır. Ancak özellikle Yeni Uluslararası Göç Kanunu ile birlikte Menşe Ülke sistemi açık, şeffaf, doğru, konu ile ilgili ciddi kaynak teşkil etmesi açısından beklenen verileri sağlayacağı öngörülmektedir.

KAYNAKLAR

BRADY, H. (2008), *EU migration policy:An A-Z, Centre for European Reform (CER)*, London.Erişim tarihi:01.01.2013. <http://gees.org/documentos/Documen-02874.pdf>.

CASTLES, S. & MILLER, M.J. (2003). *The Age of Migration: International Population Movements in the Modern World*, Basingstoke: Palgrave Macmillan.

COLLETT, E. (2009), Beyond Stockholm: overcoming the inconsistencies of immigration policy, *EPC WORKING PAPER* No.32.

GYULAI, G. (2007). *Country Information in Asylum: Procedures-Quality as a Legal Requirement in the EU*, Hungary: Hungarian Helsinki Committee.

HOVY, B. (1993). Asylum migration in Europe: patterns, determinants and the role of East-West movements, In R.King (Ed.), *The News Geography of European Migration* (ss.207–227). LondonNew York: Belhaven Press.

ICMPD, (2002). Practical Guide to the Effective Gathering and Usage of Country of Origin Information, *ICMPD in the framework of the EU Odysseus project: Seminar on the Effective Usage of Country of Origin Information in the EU Candidate States*.

KERR, S. P. & WILLIAM, R. K. (2008). Economic Impacts of Immigration: A Survey. *HBS Working Paper 09-013*: 1-37.

PENNINX, R., SPENCER, D. & Hear, N. V. (2008). Migration and Integration in Europe:The State of Research, *ESRC Centre on Migration, Policy and Society (COMPAS) University of Oxford*.

STALKER, P. (2002). Migration Trends and Migration Policy in Europe. *International Migration*, 40(5):151–179.

TRIANDAFYLIDOU, A, (2010), Controlling Migration in Southern Europe (Part 2): Gate-keeping Strategies (ARI), *Demography, Population and International Migrations ARI 8/2010*.

UN, (2002). International Migration, *Department of Economics and Social Affairs, Population Division*. New York: United Nations.