

TÜRKİYE’NİN YURTDIŞI TURİZM TALEBİ

Harun UÇAK*

Özet

Bilgi, iletişim ve ulaşım teknolojilerinde yaşanan gelişmelerin beraberinde getirdiği küreselleşme süreci, insanların diğer ülke ve bölgelere seyahat etme isteklerini teşvik etmektedir. Türkiye genel olarak turizmden önemli gelir elde eden bir ülke olarak bilinmektedir. Bununla birlikte, gerek yüksek ekonomik büyüme oranları gerekse dış açılma politikaları yurtdışı turizm talebi üzerindeki çalışmaların önemini arttırmaktadır. Bu çalışmada, 2004-2010 yılları arasında aylık veriler kullanılarak Türkiye’nin yurtdışı turizm talebi incelenmiştir.

Anahtar Kelimeler: Turizm, Yurtdışı Turizm Talebi, Turizm Giderleri

Outbound Tourism Demand of Turkey

Abstract

People’s desires to travel other countries and regions are encouraged by globalization process that ensured with developments in information, communication and transportation technologies. Turkey is known as a tourism destination and has significant revenues from it. However, both the high economic growth rates and outward oriented policies increase the importance of the studies on outbound tourism demand of Turkey. In this study, Turkey’s outbound tourism demand is investigated by using monthly data between 2004 and 2010.

Key Words: Tourism, Outbound Tourism Demand, Tourism Expenditures

GİRİŞ

Son yıllarda, özellikle diğer ülkelerle vizelerin kaldırılması, ulaşım sektöründe yaşanan gelişmeler, komşularla sıfır sorun politikası, dış ticaret hacminde yaşanan gelişmeler ve diğer ekonomik nedenler Türk vatandaşlarının yurtdışına yönelik seyahat taleplerinde önemli artışları beraberinde getirmiştir. Türkiye genel olarak önemli bir turizm destinasyonu olarak bilinmektedir ve cari dengenin sağlanmasında önemli bir gelir kalemi olarak ulusal hesaplarda yer almaktadır. Türkiye’ye yönelik turizm talebini inceleyen çok sayıda çalışma yer alırken, Türkiye’nin yurtdışına yönelik turizm talebini inceleyen çalışmalar sınırlı kalmıştır. Bu çalışmada, 2004-2010 yılları arasını kapsayan dönemde aylık veriler kullanılarak Johansen eşbütünleşme testi ile Türkiye’nin yurtdışı turizm talebi analiz edilecektir.

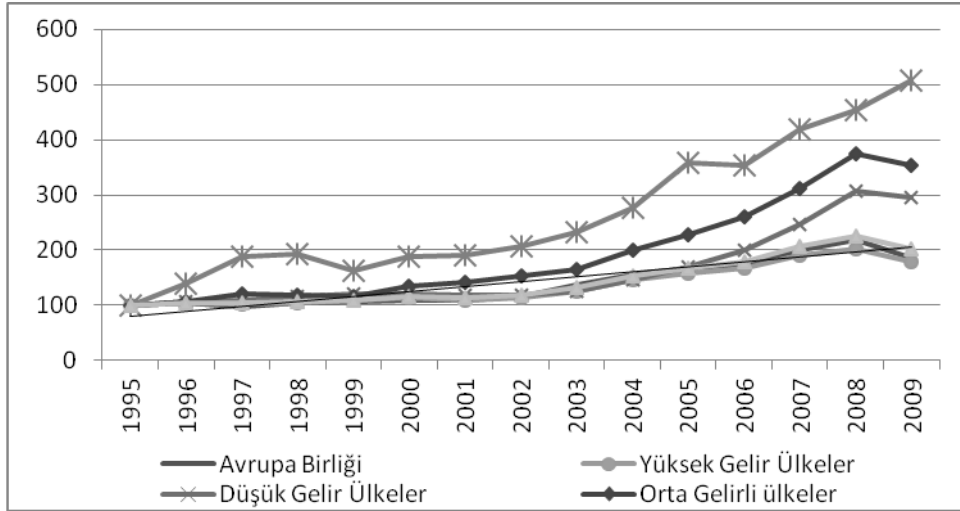
Yurtdışına yönelik turizm talebinin ülke ekonomisi açısından olumlu ve olumsuz etkileri bulunmaktadır. Olumsuz etki döviz rezervlerinin azalması ve cari açıkta ortaya çıkmaktadır. Olumlu etki ise, Türkiye’de uygulanmakta olan yurtdışı çıkış harcı ve benzeri uygulamaların kamu bütçesine gelir olarak katkı yapmasıdır.

* Yrd. Doç. Dr., Niğde Üniversitesi İktisadi ve İdari Bilimler Fakültesi İktisat Bölümü, Niğde, hucak@nigde.edu.tr.

Mitchell (2005), yurtdışına yönelik turizm talebinin, gidilen ülkede elde edilen tecrübe ve bilgi birikiminin ülke içine aktarılması bakımından olumlu etkilerinden bahsetmektedir. Dünya turizm talebinin oluşmasında önemli paya sahip olan ülkeler, aynı zamanda dünya dış ticaretinde de önemli yer tutmaktadır.

I.DÜNYA'DA VE TÜRKİYE'DE YURTDIŞINA YÖNELİK TURİZM

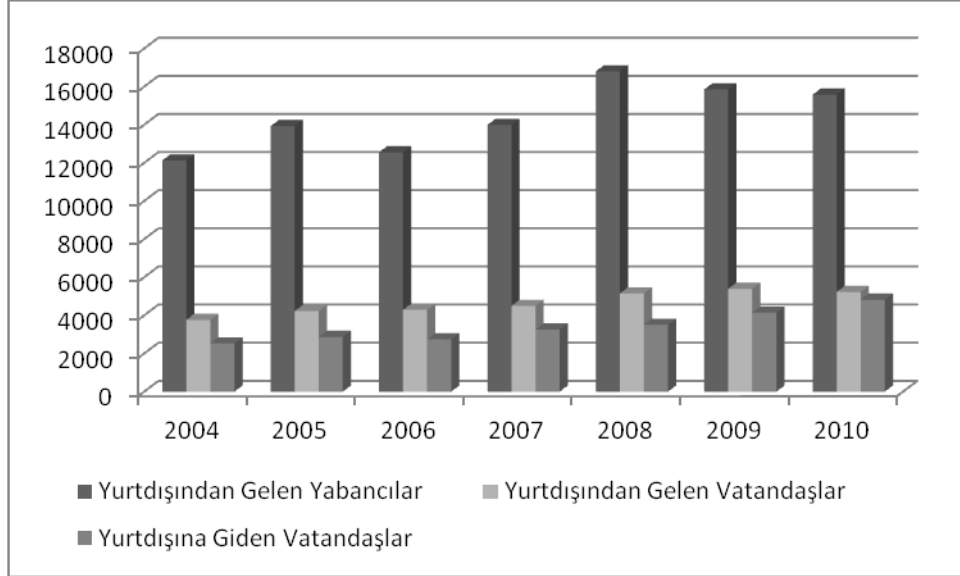
Her yıl artan sayıda ülke ve bölge, sağladığı ekonomik etkilerden dolayı turizm sektörüne yönelik yatırımlarını arttırmaktadır. Uluslararası hizmet ticareti olarak, turizm başlıca ticaret kategorileri içerisinde yer almaktadır. Dünyadaki uluslar arası turizm gelirleri 2010 yılında 919 milyar \$'a yükselmiştir. 2009 yılında küresel ekonomide yaşanan durgunluk uluslararası turizm gelirlerinde bir azalmaya neden olsa da, devam eden süreçteki ekonomik gelişmelerin turizm sektörüne olumlu etkileri görülmüştür (UNWTO, 2011:3-5).



Şekil 1: Ülke ve Ülke Gruplarına Göre Yurtdışı Turizm Harcamalarının Gelişimi

Kaynak: Worldbank

Dünyadaki turizm talebi incelendiğinde, özellikle 2000'li yıllardan itibaren yurtdışı turizm harcamalarında önemli artış görülmektedir. Şekil 1'de 1995 yılı baz alınarak, Türkiye ve ülke gruplarına göre turizm harcamalarının gelişimi yer almaktadır. Dünya Bankası'nın gelir grubuna göre ülkeleri sınıflandırmasında Türkiye, üst orta gelir grubunda yer almaktadır. Bu sınıflandırmaya göre, yurtdışı turizm harcamalarının gelişimi incelendiğinde en hızlı artışın orta gelir grubu ülkelerinde gerçekleştiği görülmektedir. Türkiye'deki yurtdışı turizm harcamaları artışı ise bütün ülke grupları ortalamasının üstünde seyretmiştir.



Şekil 2: Turizm Gelir ve Giderleri (Milyar \$)

Kaynak: TUIK.

Türkiye genel olarak önemli bir turizm destinasyonu kabul edilmektedir. Turizm sektörü gerek sağladığı istihdam gerekse yabancı döviz geliri bakımından Türk ekonomisi için önemli bir sektör konumundadır. Son yıllarda, en önemli ekonomik sorunlardan birisi olan cari açığın azaltılmasında da turizmin önemli bir yeri bulunmaktadır. Şekil 2 incelendiğinde, Türkiye'nin turizm gelir ve gider dengesinde, turizm gelirlerinin turizm giderlerinden oldukça fazla olduğu görülmektedir. Bununla birlikte, 2004 yılından 2010 yılına gelindiğinde yurtdışına çıkan Türk vatandaşlarının harcamalarında %90,1 oranında artış görünürken, yurtdışından Türkiye'ye gelen yabancıların harcamalarında %28,5, Türk vatandaşlarının harcamalarında ise %38,9 oranında artış görülmektedir. 2010 yılı itibariyle, yurtdışında yaşayan ve Türkiye'ye gelen Türk vatandaşlarından sağlanan gelir, Türkiye'den yurtdışına gidenlerin harcamalarına göre daha fazladır. Turizm gelir gider dengesi incelendiğinde, 2004 yılında turizm giderlerinin gelirlerinin turizm gelirlerine oranı %15,9 iken 2010 yılı sonunda bu oran %23,2'ye yükselmiştir. Turizm giderlerinin yurtdışından gelen yabancılardan elde edilen gelire oranı incelendiğinde, 2004 yılında %20,8 olan oran 2010 yılı sonunda %31'e yükselmiştir. TURAD (Turizm Araştırmaları Derneği) (2011) 2001-2010 dönemi yabancı ziyaretçi girişi, gelirler ve Türklerin dış seyahat giderleri üstüne yaptığı araştırmanın sonuçlarına göre, turizm, döviz açığını kapamada önemli bir koz olmaktan çıkmaya başladığı ve buna yol açan temel nedenlerin ise, izlenen düşük kur politikasının harcamaları özendirilmesi ve turizmde dampingli satışların gelirleri azalttığı bulgusuna ulaşılmıştır.

II. TÜRKİYE'NİN YURTDIŞI TURİZM TALEBİNİ BELİRLEYEN ETKENLERE İLİŞKİN AMPİRİK BİR UYGULAMA

Literatürde, bir ülke veya bölgeye yönelik turizm talebi yaygın olarak test edilmiştir. Bir ülke veya bölgenin yurtdışı turizm talebine yönelik çalışmalar ise oldukça sınırlı kalmıştır. Song ve diğ. (2000), İngiltere'nin 12 farklı tatil destinasyonunu içeren yurtdışı turizm talebini incelemişler; deniz aşırı ülkelere yönelik turizm talebinde gelir ve fiyat esnekliğinin daha yüksek olduğu sonucunu bulmuşlardır. Hamal (1998) Avustralya için yaptığı çalışmada, yurtdışı turizm talebinin önemli derecede yurtiçi seyahat ve konaklama fiyatlarındaki değişimden etkilendiği sonucunu bulmuştur. Oppermann ve Cooper (1998), Yeni Zelanda için yaptıkları çalışmada, havayolu ulaşım fiyatlarındaki düşüşün yurtdışına yönelik seyahatlerin artışında önemli etkisinin olduğunu belirtmektedirler. Hamilton (2003) Almanya için yaptığı çalışmada, çevre ve iklim koşullarının yurtdışı turizm talebi üzerindeki etkisini incelemiş ve doğa şartlarının turizm talebi üzerinde etkili olduğu sonucuna ulaşmıştır.

Türkiye'nin turizm destinasyonu açısından dünyada önemli bir konumda bulunması ve buna bağlı olarak da Türkiye'ye yönelik turizm talebi incelemeleri oldukça çok sayıda yer almaktadır. Buna karşılık, Türkiye'nin yurtdışı turizm talebine yönelik çalışmalar üzerinde yeterince durulmamıştır. Halıcıoğlu (2008) ilk kez 1970-2005 dönemini kapsayan yıllık veriler kullanılarak Türkiye'nin yurtdışına yönelik turizm talebini test etmiştir. Belirtilen çalışmada, yurtdışına yönelik turist sayısının, reel gelir ve döviz kurlarına bağlı olarak değişip incelenmiştir. Elde edilen bulgulara göre, reel gelirdeki değişimin yurtdışına yönelik turizm talebinin en önemli belirleyicisi olduğu sonucu ortaya çıkmıştır. Bu çalışmanın Halıcıoğlu (2008) çalışmasından ayrılan en önemli noktası, şekil 1'de yer aldığı gibi turizm giderlerinin önemli derecede arttığı 2000'li yılları kapsaması ve aylık veriler ile analizin yapılmasıdır.

Bu çalışmada, yurtdışı turizm talebi ampirik uygulamalarda yaygın olarak kullanılan gelir ve görece fiyatlara bağlı olarak analiz edilmiştir. Çalışmada 2004:1-2010:12 dönemleri arasını kapsayan aylık veriler kullanılmıştır.

$$TS_t = \alpha_0 + \beta_1 GSYH_t + \beta_2 RDK_t + \varepsilon_t \quad (1)$$

TS yurtdışına çıkmış olan Türk vatandaşlarının toplam sayısını göstermektedir. GSYH, sabit fiyatlara göre Gayri Safi Yurtiçi Hasıla'yı göstermektedir. RDK TÜFE bazlı reel döviz kurunu göstermektedir. Veriler TUİK ve TCMB Elektronik Veri Dağıtım Sisteminden alınmıştır. TS bağımlı değişken, GSYH ve RDK bağımsız değişkenler olarak modele dahil edilmiştir. TS ve GSYH serileri mevsimsel etkilerden arındırılmış olup tüm seriler modelde logaritmik şekilde yer almaktadır.

III. AMPİRİK SONUÇLAR VE DEĞERLENDİRMELER

Zaman serilerine dayalı regresyon çözümlenmeleri, kullanılan zaman serilerinin durağan olduğu şeklinde örtük bir varsayım ortaya koymaktadır. Bir zaman serisi değişkeninin, başka bir veya birden çok zaman serisine göre regresyonu çoğu zaman anlamsız ve düzmece bulgular verebilir (Gujurati 2010, 730). Dolayısıyla serilerin durağanlıklarının test edilmesi gerekmektedir.

Ampirik çalışmalarda, serilerin durağanlık özelliklerinin test edilmesinde Dickey ve Fuller (1979), Genişletilmiş Dickey ve Fuller (ADF) (1981), Phillips-Perron (PP) (1988) testleri yaygın olarak kullanılmaktadır. Dickey-Fuller testlerinde hata terimlerinin dağılımının istatistiksel olarak bağımsız ve sabit varyanslı olduğu varsayılmaktadır. Dolayısıyla hata terimleri arasında otokorelasyon olmadığı varsayılmaktadır. Phillips ve Perron (1988) (PP) birim kök için parametrik olmayan yeni bir test geliştirmişlerdir. PP testi Dickey Fuller testinde kabul edilen hata terimiyle ilgili varsayımı genişleterek otokorelasyon sorununu dikkate almışlardır. Bu çalışmada serilerin durağan olup olmadıklarının belirlenmesinde ADF ve PP birim kök testlerinden yararlanılmıştır. Gecikme değerine ise Schwarz bilgi ölçütü kullanılarak karar verilmiştir.

ADF ve PP sıfır hipotezi birim kök varlığını yani serilerin durağan olmadığını, alternatif hipotez ise birim kök yoktur yani serilerin durağan olduğunu ifade etmektedirler. Her iki testte de test istatistikleri kritik değerlerden küçükse sıfır hipotezi reddedilmektedir. Tablo 1, ADF ve PP birim kök test sonuçlarını göstermektedir ve her iki teste göre de benzer sonuçlar elde edilmiştir. TS, GSYH ve RDK serilerinin düzeyde durağan olmadıkları sonucu bulunmuştur. Serilerin birinci dereceden farkları alındığında durağanlaştıkları sonucuna ulaşılmıştır. Eğer bir zaman serisinin birinci farkları alınır da bunların serisi durağan çıkarsa başlangıçtaki serisi birinci dereceden bütünleşiktir deyip bunu I(1) ile gösteririz (Gujurati, 2010:718). Serilerin birinci farkları alındığında, I(1) düzeyinde durağanlaşmışlardır. Ancak serilerin durağanlaştırılması için her zaman birinci farklarının alınması yeterli olmayabilmektedir. Bu nedenle, seriler ikinci farkları da test edilmekle beraber, I(1) düzeyinde durağanlaştıkları sonucu değişmemiştir. Bu sonuçlar, seriler arasında eşbütünleşme olabileceğinin bir göstergesidir ve eşbütünleşme testine geçilmesi için sorun bulunmamaktadır.

Tablo 1: Durağanlık Test Sonuçları

	ADF			PP		
	Sabit terimli	Sabit terimli ve trendli	Sabit terimsiz ve trendsiz	Sabit terimli	Sabit terimli ve trendli	Sabit terimsiz ve trendsiz
<i>TS</i>	-2,158	-6,076*	0,549	-3,068	-6,094*	2,259
<i>GSYH</i>	-1,335	-1,883	2,183	-1,326	-1,929	2,267
<i>RDK</i>	-2,211	-3,168	0,965	-2,169	-2,625	0,556
ΔTS	-13,151*	-13,071*	-13,195*	-35,170*	-39,305*	-21,822*
$\Delta GSYH$	-10,242*	-10,162*	-9,820*	-10,128*	-10,056*	-9,754*
ΔRDK	-5,645*	-5,571*	-5,562*	-6,885*	-6,826*	-6,929*

* %5 düzeyinde anlamlılığı ifade etmektedir.

Zaman serilerine dayalı regresyon çözümlenmeleri, kullanılan zaman serilerinin durağan olduğu şeklinde örtük bir varsayım ortaya koymaktadır (Gujurati, 2010, 730). Serilerin durağan olmaması, sahte regresyon sorununu ortaya çıkarmaktadır. Engle ve Granger (1987), yapmış oldukları çalışmalarında iki veya ikiden fazla durağan olmayan serilerin doğrusal bileşimlerinin durağan olabileceğini ortaya koymuşlar ve uzun dönemli denge ilişkilerinin araştırılabilir olmasında önemli katkı sağlamışlardır. Diğer bir ifadeyle, düzey değerlerinde durağan olmayan seriler, aynı mertebeden durağanlaşıyorsa ve bunların doğrusal bileşimi durağansa eşbütünleşme ortaya çıkmaktadır. Dolayısıyla da, eşbütünleşmenin varlığı için ilk aşamada serilerin I(d) seviyesinden durağan olma koşulu test edilmelidir.

İki yada daha fazla zaman serisinin eşbütünleşik olması, bunlar arasında uzun dönemli bir denge ilişkisi bulunduğu anlamına gelmektedir (Gujurati 2010, 730). Serilerin durağanlık derecesi kullanılacak yöntem için önem taşımaktadır. ADF ve PP birim kök testlerinde serilerin I(1) düzeyinde durağanlaştığı sonucu elde edilmiştir. Serilerin aynı dereceden durağan olması, eşbütünleşme testinin uygulanabilmesi olanağını sağlamaktadır.

Tablo 2: Johansen Eşbütünleşme Test Sonuçları

İz İstatistiğine Bağlı Sonuçlar						
H_0	H_A	Özdeğer	İz İstatistiği	Kritik Değer (%5)	Olasılık	Gecikme
$r = 0$	$r = 1$	0,263065	41,06973	35,01090	0.0100	1
$r \leq 1$	$r = 2$	0,156008	16,03874	18,39771	0.1037	1
$r \leq 2$	$r = 3$	0,025648	2,130574	3,841466	0.1444	1
Maksimum Özdeğere Bağlı Sonuçlar						
H_0	H_A	Özdeğer	Maksimum Özdeğer İstatistiği	Kritik Değer (%5)	Olasılık	Gecikme
$r = 0$	$r = 1$	0,263065	25,03098	24,25202	0,0394	1
$r = 1$	$r = 2$	0,156008	13,90817	17,14769	0,1394	1
$r = 2$	$r = 3$	0,025648	2,130574	3,841466	0,1444	1

Literatürde farklı eşbütünleşme testleri bulunmakla beraber, Engle-Granger (1987) ve Johansen (1988, 1991) testleri yaygın olarak kullanılmaktadır. İki den fazla değişkenin olduğu analizlerde Johansen eşbütünleşme testinin daha güçlü sonuçlar verdiği genel kabul görmektedir (Bozkurt ve Dursun, 2006:44). Eşbütünleşmenin gecikmesinde VAR modeli çözümlemesine bağlı olarak Schwartz kriterinden yararlanılmıştır. Schwartz bilgi kriterine göre gecikme sayısı 1 alınmıştır.

Tablo 2' deki sonuçlara göre %5 anlamlılık düzeyinde, iz istatistiği ve maksimum özdeğer istatistiğinin her ikisine göre eşbütünleşme test edilmiştir. İz istatistiği sınaması Π matrisinin rankını inceleyerek, rankın r 'ye eşit ya da r 'den küçük olduğunu ifade eden sıfır varsayımını değerlendirmektedir. Maksimum özdeğer istatistiği ise eşbütünleşik vektör sayısının r olduğu sıfır varsayımını $r+1$ olduğu alternatif varsayımına karşı değerlendirmektedir. Eşbütünleşik vektör bulunmadığını öne süren sıfır hipotezi her iki test istatistiğine göre de red edilememektedir. Bunun anlamı en az bir bütünleşik vektörün var olduğudur.

Tablo 3: Hata Düzeltme Modeli Sonuçları

Bağımlı Değişken	Bağımsız Değişkenler	Hata Düzeltme Parametresi	F İstatistiği
ΔTS	$\Delta GSYH(-1)$ $\Delta RDK(-1)$	-0,458405 (-3,93564)	6,926051
$\Delta GSYH$	$\Delta TS(-1)$ $\Delta RDK(-1)$	0,018429 (1,16323)	0,847888
ΔRDK	$\Delta TS(-1)$ $\Delta GSYH(-1)$	0,079771 (2,62959)	2,486612

Negatif ve istatistiksel olarak anlamlı hata düzeltme katsayısı eşbütünleşmeyi destekleyen alternatif bir yoldur. Katsayıların negatif işaretli olması, kısa dönemli dengesizliklerden dengeye doğru yönelme olduğunu ifade etmektedir (Oskoee ve Kutan, 2009:2528). Tablo 3'deki sonuçlar değerlendirildiğinde bağımlı değişkenin ΔTS olduğu modelde F istatistiği anlamlı ve hata düzeltme parametresinin istatistiksel olarak önemli olduğu görülmektedir. Sonuç olarak, Türkiye'nin yurtdışı turizm talebinin uzun dönem zaman patikasından sapmaları, kısa dönemlidir ve uzun dönemde geçicidir.

SONUÇ

Dünya genelinde turizm sektörünün gelişiminin son yıllarda hızlı bir artış sürecine girdiği görülmektedir. Bu artış sürecinde gelişmekte olan ülkelerdeki talep artışı, gelişmiş ülkelere göre daha hızlı yaşanmaktadır. Türkiye ekonomisi son yıllarda hızlı ekonomik büyüme oranlarına sahip olmakla birlikte, dışa açılma politikaları önemli yer tutmaktadır. Dış ticaret hacmindeki genişleme ekonomiyi uluslararası piyasalara daha bütünleşmiş bir konuma getirmektedir.

Türkiye'nin yurtdışına yönelik turizm harcamalarında gelişim, dünya ortalamasının oldukça üstündedir. Ayrıca, yurtdışına çıkan vatandaşların ortalama harcaması, yurtdışından ülkeye gelen yabancıların ortalama harcamasının üzerindedir. Yurtdışına yönelik turizm talebinde gelir önemli bir etken olarak yer almaktadır. Bununla birlikte, yurtdışına yönelik turizm piyasasındaki daha rekabetçi gelişmeler ve vize kısıtlamaları vb ekonomi dışındaki engellemelerin azalması yurtdışı turizm talebinin artışında etkili olabilecektir.

Bu çalışmada, Türkiye'nin 2000'li yıllardaki yurtdışı turizm talebi incelenmiştir. Yurtdışı turizm talebinde önemli artışın meydana geldiği bu dönem eşbütünleşme analizi yapılarak incelenmiştir. Analiz sonucunda yurtdışı turizm

talebinin oluşmasında, yurtdışına çıkan turist sayısının ΔTS bağımlı değişken olduğu, gelir $\Delta GSYH$ ve reel kurların ΔRDK bağımsız değişken olduğu modelin hata düzeltme parametresi -0,458 bulunmuştur. Diğer bir ifadeyle, yurtdışı turizm talebini belirleyen bu model uzun dönemde dengeye doğru yakınsadığı ortaya çıkmaktadır. Sonuç olarak, gelişmiş ülkeler ile kıyaslandığında oldukça düşük düzeyde yer alan Türkiye'nin yurtdışı turizm talebinin, ekonomik koşullardaki gelişmelerle birlikte artış sürecini devam ettireceği sonucu ortaya çıkmaktadır.

KAYNAKÇA

- BOZKURT H. ve G. DURSUN (2006); "Bilgi ve İletişim Teknolojileri ile Yabancı Doğrudan Yatırım akımları Arasındaki Etkileşim: Türkiye için Kointegrasyon Analizi, 1980-2004", Bilgi Ekonomisi ve Yönetimi Dergisi, I-I (I-II); 37-49.
- DICKEY, D. A., and W. A. FULLER (1981); "Likelihood Ratio Statistics for Autoregressive Time Series with a Unit Root" *Econometrica*, 49; 1057- 1072.
- ENGLE, R. ve C. GRANGER (1987); "Co-integration and Error Correction: Representation, Estimation and Testing", *Econometrica*, 55(2); 251-276.
- GUJURATI, D. N. (2010); Temel Ekonomtri, Çevirenler: Ümit Şenesen, Gülay Günlük Şenesen, Literatür Yayıncılık.
- HALICIOĞLU, F. (2008); "An Econometric Analysis of Aggregate Outbound Tourism Demand of Turkey", MPRA Paper, No.6765.
- HAMAL, K. (1998); Australian Outbound Holiday Travel Demand: Long-haul Versus Short-haul', Australian Tourism and Hospitality Research Conference, Gold Coast, Australia.
- JOHANSEN, S. (1988); "Statistical Analysis of Cointegrated Vectors", *Journal of Economic Dynamics and Control*, 12; 231-254.
- JOHANSEN, S. (1991); Estimation and Hypothesis Testing of Cointegration Vectors in Gaussian Vector Autoregressive Models, *Econometrica*, 5; 165-88.
- MITCHELL, T. ve T. CAMPBELL (2005); The Determinants of Outbound Tourism Demand in Barbados: A Vector Error Correction Approach, Presented at the 26th Annual Review Seminar Research Department Central Bank of Barbados.
- OPPERMANN, Martin and Malcolm COOPER (1999); "Outbound Travel and Quality of Life: The Effect of Airline Price Wars", *Journal of Business Research*, (44); 179-188.
- OSKOOEE , M. B. ve A. M. KUTAN (2009); "The J-curve in the Emerging Economies of Eastern Europe", *Applied Economics*, 41: 20; 2523 -2532

- PHILLIPS, P.C.B., and P. PERRON, (1988); “Testing for a Unit Root in Time Series Regression”, *Biometrika* 75:4; 335–46.
- SONG, H.; P. ROMILLY ve X. LIU (2000); “An Empirical Study of Outbound Tourism Demand in the UK”, *Applied Economics*, 32; 611–624.
- TCMB (Türkiye Cumhuriyeti Merkez Bankası) (2011); <http://evds.tcmb.gov.tr> Erişim Tarihi: 16.05.2011.
- TUIK (Türkiye İstatistik Kurumu) (2011); <http://www.tuik.gov.tr>, Erişim Tarihi: 18.05.2011.
- TURAD (Turizm Araştırmaları Derneği) (2011), TURAD Araştırmaları, <http://www.turad.org/arastirmalar.html> Erişim Tarihi: 20.05.2011.
- UNWTO (United Nations World Tourism Organization) (2011); UNWTO Tourism Highlights, <http://www.unwto.org/facts/menu.html>, Erişim Tarihi: 10.05.2011.
- WORLDBANK (2011); World Development Indicators, <http://data.worldbank.org/>, Erişim Tarihi: 10.05.2011.
- YILDIRTAN, D. N. (2010); E-views Uygulamalı Temel Ekonomteri-Makro Ekonomik Verilerle, Türkmen Kitabevi.