

Yayın Geliş Tarihi: 22.06.2012  
Yayına Kabul Tarihi: 03.07.2013  
Online Yayın Tarihi: 20.03.2014

Dokuz Eylül Üniversitesi  
Sosyal Bilimler Enstitüsü Dergisi  
Cilt: 15, Sayı: 4, Yıl: 2013, Sayfa: 625-647  
ISSN: 1302-3284 E-ISSN: 1308-0911

## KONUT TERCİHİ VE SOSYO-MEKÂNSAL İLİŞKİLERDE KÜLTÜREL SERMAYENİN ROLÜ: KORU SİTESİ VE OR-AN SİTESİ ÖRNEKLERİ ÜZERİNDEN BİR KARŞILAŞTIRMA<sup>1</sup>

Aysu KES ERKUL\*

### Öz

*Bu makalede Ankara'daki sitelerde yaşayan bireylerin konut ve yer seçimi ile mekânsal tercihlerini belirleyen faktörler incelenmektedir. Bu bağlamda Ankara'da kent merkezindeki mahallelerden kentin yeni gelişme alanlarında bulunan site şeklindeki yeni yerleşimlere doğru yaşanan hareketliliğin bireylerin tercihleri ile olan ilişkisine odaklanılmaktadır. Söz konusu tercihlerin incelenmesinde Pierre Bourdieu'nün Sermaye Kuramı'nda tanımladığı kültürel sermaye kavramı kullanılmıştır. Araştırmanın verileri Ankara'nın önemli site projelerinden olan Or-An ve Kuru Sitelerinde yapılan derinlemesine görüşmelerle toplanmıştır. Bu verilerin analizi bireylerin gerek konut seçimlerinde gerekse kentsel mekânla olan ilişkilerinde yaşam boyu edindikleri kültürel sermayenin önemli etkisi olduğunu göstermektedir. Ayrıca bu iki sitede yaşayan bireylerin tercihlerinde ve sosyo-mekânsal ilişkilerinde görülen farklılaşma, homojen bir olgu gibi görünen siteleşme sürecinin gerçekte kültürel sermaye bağlamındaki farklılaşmadan etkilenecek farklı algı ve pratiklere yol açabildiğini ortaya çıkartmıştır.*

**Anahtar Kelimeler:** Pierre Bourdieu, Sermaye Türleri, Kültürel Sermaye, Konut Tercihi, Ankara.

## THE ROLE OF CULTURAL CAPITAL IN HOUSING PREFERENCES AND SOCIO-SPATIAL RELATIONS: A COMPARISON OF KORU SİTESİ AND OR-AN SİTESİ<sup>2</sup>

### Abstract

*In this article, the factors effecting the housing and spatial preferences of individuals living in the 'site' developments in Ankara are examined. In that context, it is focused on the mobility from the neighborhoods in central Ankara towards the new developments in the new growth areas, in terms of its relationship to the individual preferences. In the analysis of these preferences, Pierre Bourdieu's concept of cultural capital as defined in his Theory of Capital was utilized. The data for this research was*

<sup>1</sup> Bu makale yazarın "Ankara'da Kent İçi Hareketlilikte Konut ve Yer Tercihinin Aktör-Yapı Dinamikleri" başlıklı doktora tezinden (Hacettepe Üniversitesi, Sosyal Bilimler Enstitüsü, 2010) üretilmiştir.

\*\* Öğr. Gör. Dr., Hacettepe Üniversitesi, Sosyoloji Bölümü, aysukes@hacettepe.edu.tr

<sup>2</sup> This article is derived from the author's doctoral dissertation titled "Agent-Structure Dynamics of Housing and Place Preferences in Urban Mobility in Ankara" (Hacettepe University, Graduate School of Social Sciences, 2010).

*collected through in-dept interviews conducted in two main development projects in Ankara, namely Or-An Sitesi and Koru Sitesi. The analysis of data shows the significant effect of cultural capital accumulated throughout the individuals' lives. On the other hand, the differentiation of preferences and socio-spatial relations between the residents of these two places reveals the fact that this process of mobility to live in 'site' developments is not a homogenous phenomenon as widely discussed. On the contrary, it is affected by the differentiation in cultural capital accumulations and lead to different perceptions and practices.*

**Keywords:** *Pierre Bourdieu, Forms of Capital, Cultural Capital, Housing Preferences, Ankara.*

## **GİRİŞ**

Bu makale Ankara'da yaşayan bireylerin konut ve yer seçimi davranışlarını şekillendiren faktörleri ele almaktadır. Kentte yaşayan bireylerin kent içerisindeki hareketlilikleri kentsel tabakalaşma ve kentin gelişimi açısından belirleyici süreçlerdir. Bireylerin tercihleri kent içerisinde sosyal mekânın şekillenmesinde doğrudan rol oynamaktadır. Bu bağlamda kentte yaşayan bireylerin kent mekânıyla kurdukları ilişkinin anlaşılması açısından tercihlere dayalı davranışların çözümlenmesi gerekmektedir. Kentte yaşayan bireylerin mekânla kurdukları ilişkide konut tercihi ana eksenlerden birini oluşturmaktadır. Ancak bu konu genellikle sosyal ayrışmayı pekiştiren yapısal eşitsizliklerin gölgesinde kalmaktadır. Bu nedenle konut tercihinin kentsel bağlamı içinde incelenmesi gerekmektedir.

Birçok ülkede olduğu gibi ülkemizde de konut anlayışı son 30 yılda önemli oranda değişmiş ve kabaca 'siteleşme' olarak tanımlayabileceğimiz bir süreç başlıca eğilim haline gelmiştir. Kentin konut alanlarını tanımlamada kullanılan mahalle kavramı giderek ortadan kalkmakta ve beraberinde kendine has sosyo-mekânsal yapıları ve ilişkileri de götürmektedir. Keyder'in de belirttiği gibi konut alanlarında gelişmenin yönü kentin eski bölümlerindeki mahallelerden yeni kurulan semtlere doğru gitmeye başladı (2009: 181). Bu yeni yerleşimlerin öne çıkan ortak özelliklerinin başında çevrelerinden gerek fiziki gerekse sosyal olarak ayırıcı sınırları olması ve bu sınırlar içerisinde görece homojen bir yaşam tarzı sürdürülmesidir. Ayata'nın da belirttiği gibi Türkiye'nin kent planlamasında giderek artan biçimde bir norm haline alan bu siteler 'sınırları net bir biçimde belirlenmiş, özel inşaat şirketleri ve ya konut kooperatifleri tarafından inşa edilmiş ve tüm hizmet olanaklarını kendi bünyeleri içerisinde sağlayabilen konut kompleksleridir' (2005: 39). Bu siteler içerisinde eğitimden alışverişe birçok hizmetin sunuluyor olması, buralarda yaşayan kent sakinlerinin kentin geri kalanıyla olan ilişkilerini azaltmakta hatta bazı durumlarda tümüyle kopartmaktadır. Bu durum da site yaşamının tek düze ve homojen bir yapıda olduğu görüşünü destekleyen bir tartışma olarak karşımıza çıkmaktadır.

Özellikle üst ve orta sınıfların kent merkezinden kaçışını Chicago ve Sydney gibi kentlerde yaşanan banliyöleşme sürecine benzeten Öncü'ye göre ise bu süreç söz konusu sınıfların yaşadıkları kent merkezinin kirliliğini, kalabalığını ve gürültüsünü keşfetmeleri ile birlikte yeni evler ve temiz çevre arayışına girmeleri ile yakından ilişkilidir (2007: 87-88). Ancak bu taleplerin hangi süreçlerle ve faktörlerle oluştuğu, hatta oluşmakla kalmayıp tercihlerin hayata geçirilmesi yoluyla nasıl davranışlara dönüştüğü sorusu tam olarak aydınlatılmamıştır. Bu nedenle siteleşme kavramının kentsel mekân ve bu mekândaki sosyal ilişkiler bağlamında incelenmesi kentleri şekillendiren ve şekillendirecek olan dinamikleri anlamak açısından önemlidir.

Bu araştırmada kentte yaşayan bireylerin konut ve yer tercihlerini belirleyen karmaşık etkenlerin incelenmesi için bu tercihler farklı sermaye türleri üzerinden analiz edilmektedir. Yukarıda da belirtildiği gibi kentte yaşayan bireylerin konut tercihine bağlı olarak kent içerisinde yer değiştirme süreçleri farklı etkenlere dayanmaktadır. Bu etkenleri birbirinden ayırarak ayrı ayrı ele alabilmek ve söz konusu tercihlerde öncelikli etkenlerin neler olduğunu anlayabilmek için Bourdieu'nün sermaye kavramını farklı özelliklerine göre tanımladığı Sermaye Kuramı kullanılmıştır. Yöntemsel açıdan bu kuramın kullanılmasını ise yine Bourdieu'nün ünlü 'Distinction: A Social Critique of the Judgement of Taste' adlı eserindeki görüşleri ile açıklamak mümkündür. Bourdieu'ye göre aktörler yalnızca belirli bir zamanda sahip oldukları mülklerle tanımlanmazlar çünkü başlangıçtaki ve şu anki sosyal pozisyonları çok çeşitli ve istatistiksel olarak yoğun olan ilişkilere dayanır (1984: 109). Dolayısıyla bu kuram tercihleri hem çok yönlü hem de oluşum süreci bağlamında incelemeye olanak vermektedir. Sermaye Kuramı, Pierre Bourdieu tarafından kullanıldığı biçimiyle, bireylerin sahip oldukları sosyal çevre ve sosyal ilişkileri (sosyal sermaye), eğitim ve aile içi deneyimlere dayalı birikimi (kültürel sermaye) ve paraya çevrilebilen varlıkları (ekonomik sermaye) onların yaşamlarını belirleyen kaynaklar olarak belirlemektedir. Söz konusu sermaye türlerinin bireylerin konut seçimini nasıl etkilediğini araştırmak ve bu tercihleri oluşturan sermaye birikimlerinin biçimlenişini incelemek amacıyla Ankara'da kent merkezinden kent dışındaki sitelere doğru yaşanan hareketliliğin altında yatan konut tercihleri incelenmektedir. Dolayısıyla bu çalışmanın ana konusunu kültürel sermayenin bireylerin kent dışındaki sitelere taşınma yönündeki tercihlerinin oluşumu üzerindeki etkisinin araştırılması oluşturmaktadır. Bu bağlamda kentin iki ayrı gelişme bölgesini (Mesa Koru Sitesi ve Or-An Sitesi) tercih ederek buralara yerleşen kent sakinlerinin farklı sermayeler bakımından karşılaştırılmasına dayalı bir alan araştırması gerçekleştirilmiştir. Araştırmanın sonuçları bu sermaye türleri arasında kültürel sermayenin öne çıkan başlıca sermaye türü olduğunu göstermektedir. Kültürel Sermaye bireylerin kentsel mekânla ilişkileri, kente dair beğenileri, kent içerisindeki hareketliliklerinde belirleyici olan öncelikleri ve kente dair algılarını oluşturan oldukça karmaşık bileşenlerin bir araya geldiği bir faktör olarak karşımıza çıkmaktadır. Bu nedenle bu makalede esas olarak bu sermaye türünün

çeşitli bileşenleri ile oluşumu ele alınmaktadır. Kentsel bağlamda kültürel sermaye bireyin yaşam boyu kent ve kentle kurduğu ilişkileri şekillendirmiş olan birçok bileşeni içermektedir.

### **BOURDIEU VE BİR SERMAYE FORMU OLARAK KÜLTÜREL SERMAYE**

En genel anlamıyla maddi kaynaklardan oluşan varlıkları ifade eden sermaye kavramının kullanımı günümüzde sosyal bilimciler tarafından çeşitlendirilmiş ve genişletilmiştir. Bu bağlamda Pierre Bourdieu'nün Sermayeler Kuramı kavramın geniş kullanımının çatısını oluşturmaktadır.

Bourdieu'nün sermaye kavramını açıklarken kullandığı farklı sermaye formları, "Sermaye Formları" başlıklı kitap bölümünde (1986) ekonomik, sosyal, kültürel ve sembolik sermayeler olarak tanımlanmaktadır. Burada Bourdieu öncelikle "Sermaye" kavramını yeniden tanımlamaktadır. Bourdieu'ye göre sermaye kişisel ya da grupsal bir temelde kullanıldığında sosyal enerjiyi objeleştirmeye imkân sağlayan, farklı formlarda biriktirilmiş emektir (1986: 241). Calhoun'a göre ise Bourdieu'nün algıladığı sosyal yaşamın arkasındaki motive edici güç ayrıcalık, kar, güç, varlık vb. peşinde koşmaktan kaynaklanır. Sermayeler ise insanların bu arayışta kullandıkları kaynakları ifade etmektedir (1993: 70). Diğer yandan, sosyal dünyanın Bourdieu tarafından "birikmiş tarih" olarak tanımlanmasıyla da farklı sermaye türlerinin farklı araçlarla biriktirilişini ve nesilden nesle aktarımını da incelemek mümkün olmaktadır (Calhoun, 1993: 67). Yukarıda sıralanan dört sermaye formundan üç tanesi olan ekonomik, sosyal ve kültürel sermayeler Bourdieu tarafından bireyin toplumdaki pozisyonunu belirlemeleri açısından ön plana çıkartılmaktadır (1986: 243).

Bourdieu'nün çalışmalarında ekonomik sermaye kavramı büyük ölçüde sermaye kavramının genel tanımına uygun olarak gelir düzeyi ve belirli tüketim araçlarının sahipliği üzerinden incelenmektedir. Calhoun'a göre ekonomik sermaye esas olarak derhal ve doğrudan paraya çevrilebilen sermaye olmasıyla kültürel ve sosyal sermayeden farklılaşmaktadır (Calhoun, 1993: 70). Diğer sermaye türlerinde görülen dolaylılık ekonomik sermayede görülmediğinden ölçümünde genellikle gelir düzeyi, ev, otomobil ve diğer gayrimenkuller gibi varlıklara bakılabilmektedir.

Bourdieu sosyal sermayeyi bireyin bir gruba üye olmasından kaynaklanan gerçek ve muhtemel kaynakların toplamı olarak tanımlamaktadır (1986: 248). Bu sermaye türü ekonomik sermayeye çevrilebilmektedir ve bir asalet titri olarak kurumsallaştırılabilir (Bourdieu, 1986: 248-249). Sosyal ağ ilişkileri bireysel ya da kolektif olarak sosyal ilişkiler kurmaya yönelik yatırım stratejilerinin ürünleridir ve bu ilişkiler uzun ya da kısa vadede doğrudan kullanılabilirler (Bourdieu, 1986: 249). Bireyleri sosyal sermaye bağlamında bir araya getiren olguların bazı örnekleri mahalleler, kulüpler, özel okullar, bazı spor dalları ve kültürel seremonilerdir (Bourdieu, 1896: 250).

Kültürel sermaye ise en genel anlamda aile içinde ve okulda edinilen eğitimsel yetkinlikler olarak tanımlanmaktadır. Bu yetkinlikler Bourdieu'nün tanımında da belirtildiği gibi kültürel olarak değer atfedilen zevk ve tüketim kalıpları olarak ortaya çıkmaktadır. Bu tanımda okul eğitiminin, aileden alınan kültürel sermayenin üzerine kurulduğuna vurgu yapılmaktadır (Bourdieu, 1986: 244). Bu bağlamda kültürel sermaye, doğrudan eğitimle ilişkili olmayan ancak onunla yakından ilintili olduğu düşünülen tutum ve eğilimleri içermektedir (Harker, 1990: 87-88). Bourdieu'ye göre neye ya da hangi davranışa değer atfedileceğini belirleyen verili bir nedenden bahsetmek mümkün değildir, çünkü kültür bir bakıma keyfidir (LiPuma, 1993: 17). Bu noktada kültür ele alınırken üzerinde durulması gereken noktanın “keyfi bir anlaşma” olduğuna dikkat çekilmektedir ki bu da herhangi bir kültür ürününün aslında belirli bir nedene bağlı olmaksızın değer taşımasını ya da belirli bir sosyal sınıfla ilişkilendirilmesini açıklamaktadır. Başka bir deyişle bir tablo, bir zevk ya da bir akademik standart tarihsel tesadüfler sonucunda belirli bir sınıfla özdeşleştirilerek sembolik değerlerini kazanmışlardır. Kaldı ki ekonomik sermaye dağılımının kültürel düzeydeki rolü sembolik ayrıcalıklar hiyerarşisinin yaratılmasıyla ortaya çıkmaktadır. Kültür ve sermayenin aralarındaki tek ilişki kültürel ayrıcalıkların (distinctions), ekonomik sermayedeki eşitsizliklerin yeniden üretilmesine ve ifade edilmesine yardım etmesidir (LiPuma, 1993: 29). İngiliz orta sınıf yerleşimleri üzerine çalışmalar yapan Paul Watt'a göre ise kültürel sermayenin bu iki yönü ayrı ayrı değerlendirilebilir. Bu bağlamda Watt kültürel sermayeyi okul eğitimine işaret eden ‘kurumsallaşmış kültürel sermaye’ ve aile içinde edinilen kültürel sermayeyi ifade eden ‘içselleştirilmiş/gömülü kültürel sermaye’ olarak iki alt başlıkta incelemektedir (Watt, 2009: 2879-2880). Buna ek olarak Bridge, içselleştirilmiş/gömülü kültürel sermayenin boş zaman ve perakende çevreleri yoluyla yeniden üretildiğini belirtmektedir (2006: 720).

### **BOURDIEU'DE SERMAYE, MEKÂN VE KONUT İLİŞKİSİ**

Bourdieu “Site Effects” başlıklı kısa makalesinde toplumsal yapı ile fiziksel mekân arasındaki bulanık/flu ilişkiye değinmiş ve toplumsal pozisyon ile fiziki pozisyonun çakışmasının mekânın yapısını belirlediğini anlatmıştır (1999: 124-125).

Bourdieu'ye göre yer ya da mekân hem bir yer hem de görelî bir bakış açısıyla bir pozisyonudur. Toplumsal mekân ise bu pozisyonların bir araya gelişiyle oluşan bir uzam olarak tanımlanmaktadır (1999: 124). Bourdieu'ye göre “çeşitli türdeki sermayelere sahip olmaktan kaynaklanan mekân üzerindeki iktidar, aktörlerin dağılımının yapısıyla, ürün ve hizmetlerinin dağılımının yapısı arasındaki ilişkinin şeklini alır” (1999: 124). Kaldı ki, objeleşmiş sosyal mekânın değeri bu ilişki çerçevesinde tanımlanır. Sonuç olarak en nadir ürünlerle onların sahiplerinin belirli bir mekânda konsantrasyonu (bir noktada toplanması) ile bunların tam zıttı mekânlar ortaya çıkar (1999: 125). Mekânı farklılaştıran da bu

mekanizmadır ve bu noktada “sembolik farklılaşma”ya dikkat etmek gerekir. Söz konusu sembolik farklılaşma ise, fiziksel mekân içindeki yapıların zihinsel yapılara ve tercih sistemlerine dönüşmesi ile ortaya çıkmaktadır. Diğer bir deyişle sosyal düzen (order) yapıları, sosyal mesafeyi onaylayan mekânsal mesafenin sonsuz biçimde tekrarlanması ile meydana gelir (1999: 126).

Bourdieu, sosyal mekânın objeleşmesi ve toplumsal uzamla çakışması konusunu ele alırken, mekânın benimsenmesinde (appropriation) yerleşmenin (lokalizasyonun) sağladığı kârlar konusuna da vurgu yapmaktadır. Ona göre objeleşmiş mekânın sağladığı kârlar “yerleşme kârları” biçimini alır ve iki sınıfa ayrılabilir. Bu sınıflardan ilki nadir ve arzu edilen kurum ve ürünlere yakınlıktan sağlanan gelirdir. Bu sınıfa dâhil örnekler eğitim ve sağlık kuruluşları ile kültürel kurumlar olabilir. İkinci sınıf gelirler ise pozisyondan ya da sıralamadan (rank) kaynaklanan gelirler ya da kârlardır. Bunlar “sembolik karar”dır ve örneğin prestijli bir adrese sahip olmakla sağlanabilir (1999: 126-127). Bourdieu bu noktada sermayelerin mekânın sahiplenilmesi açısından oynadığı rolü ortaya koymuştur. Bourdieu’ye göre mekâna hâkim olabilme (dominate), özellikle o mekânın dağıttığı yukarıda kârlar olarak belirtilen materyal ve sembolik ürünleri kendine mal edebilme yetisi sahip olunan sermayeye bağlıdır. Sermaye, istenmeyen insanları ve şeyleri belirli bir mesafede tutmayı mümkün kılarken aynı zamanda arzu edilen kişi ve şeylerin yakınlaştırılmasını sağlar.

Belirli bir mekânda fiziksel olarak bulunmak bu mekânın sembolik ve materyal gelirlerinden faydalanmak için yeterli olmayabilir. Bireyler buldukları mekânın gerekliliklerini yerine getirmek zorundadırlar. Bourdieu’ye göre bunun için belirli bir kültürel sermayeye sahip olmak gerekebilir ki bu kültürel sermayenin eksikliği mekânın ürünlerini benimsemeyi olduğu kadar buna yönelik teşebbüsü de engelleyebilir (1999: 128).

Bireylerin belirli bir mekânı seçme süreçlerinde konut belirleyici bir ürün olarak karşımıza çıkmaktadır. Çünkü bireyler için ev seçmek yukarıda da belirtildiği gibi sadece ekonomik sermayenin özellikleriyle tanımlanamayacak bir süreçtir. Bourdieu, Fransa’da konut piyasasının sosyal yapısını incelediği çalışmasında bu noktaya değinmiş ve bireyin ev almak, kiralamak ya da ev seçmek konusundaki tercihlerinin bir yandan sosyal olarak yapılandırılmış ekonomik eğilimlerle, bir yandan da bir araya getirebildikleri ekonomik kaynaklara bağlı olduğunu belirtmiştir (2005: 15). Bu bağlamda Bourdieu, konutu anlam yüklü bir ürün olarak tanımlamaktadır. Bourdieu’ye göre konut satın alınırken aktörlerin yaptığı tercih saf bir ekonomik bilinçle gerçekleşmez. Aksine, bu tercih sürecinde kullanılan ekonomik stratejiler aslında bireysel ve kolektif geçmişle kökten bağlıdır ve çoğu zaman da yeniden üretim stratejileri sistemi ile ilişkilidir. Kaldı ki kolektif bir yapılandırmanın ürünü olan konut alınıp satılırken karar vericiler izole ekonomik aktörler değil, aile ya da benzeri bir kolektiftir (2005: 16-17). Bu nedenle Bourdieu’ye göre ekonomik eğilimlerin ve özellikle de zevklerin dağılımının incelenmesi gerekmektedir (2005: 17). Bourdieu’ye göre materyal bir

ürün olarak konut, tıpkı giyimde olduğu gibi herkesin bakışına (gaze) açıktır. Konut sahibinin zevklerini açığa çıkartır ve böylece diğerlerinin onları zevkler uzamında bir noktaya yerleştirerek aynı zamanda sosyal uzamdaki yerlerini de belirlemelerini sağlar (2005: 19). Dolayısıyla, bir konutun satın alınması hem ekonomik hem de sosyal bir yatırımdır. Başka bir deyişle, biyolojik ve sosyal bir yeniden üretim projesidir (2005: 21). Bu nedenle konuta sade bir sermaye ürünü olarak yaklaşmak, konut alımını sadece bir ekonomik strateji olarak görmek onun aracı olduğu yeniden üretim stratejileri sistemini göz ardı etmek olur (2005: 20).

### **ARAŞTIRMA YÖNTEMİ**

Bu araştırma nitel araştırma tekniği kullanılarak gerçekleştirilmiştir. Özellikle kültürel sermaye olgusu, aşağıda da açıklanacağı gibi çok çeşitli süreç ve deneyimlerle ilişkili olduğundan bu araştırmanın görüşülen kişilerin tüm yaşam deneyimlerini içine alacak derinlemesine görüşmelerle elde edilen verilerle gerçekleştirilmesi uygun görülmüştür. Bu teknik, içerdiği açık uçlu sorularla ve görüşmenin ek sorularla derinleştirilmesine olanak tanınması ile bireyin deneyimlerini ve algılayışlarını anlamaya en uygun araştırma tekniği olarak görülmektedir.

Yukarıda da belirtildiği gibi bu araştırmanın verileri Ankara'nın önemli konut alanlarından olan Or-An Sitesi ve Kuru Sitesi'nde yapılan derinlemesine görüşmeler yoluyla toplanmıştır. Bu iki yerleşim yerinin kentin farklı gelişme alanlarında yer alması ve farklı dönemlerde yaşanan kent içi hareketliliği göstermeleri gibi özellikleri verilerin karşılaştırmalı biçimde değerlendirilmesiyle iki konut alanında yaşanan süreçler arasındaki benzerlik ve farklılıkların ortaya konmasını sağlamıştır. Ankara'nın siteleşme süreci bakımından birbirine benzer olarak düşünülen bu iki yerleşimin ayrışması noktasında özellikle tercihlere dayalı farklılaşmanın anlaşılması açısından kültürel sermaye birikimlerinin karşılaştırılması önem taşımaktadır.

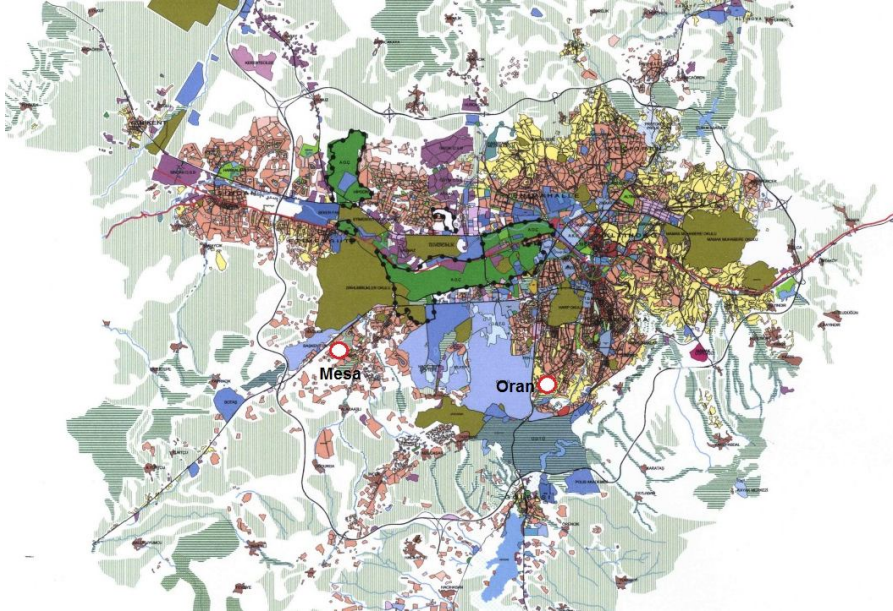
Araştırma alanlarından ilki olan Or-An Sitesi Ankara'nın ilk site projesidir. Bu yönüyle Ankara'da yaşanan siteleşme sürecinin başlangıcının anlaşılması açısından önem taşımaktadır ve bu nedenle araştırmaya dâhil edilmiştir. İkinci araştırma alanı olan Kuru Sitesi ise Ankara'nın sitelerden oluşan başlıca gelişme alanlarından biri olan Çayyolu bölgesinde örnek bir proje olarak dikkat çeken sitelerin başında gelmektedir. Ayrıca bu site çevresindeki yoğun yapılaşmaya rağmen bütüncül olma özelliğini korumaktadır. Bu yönüyle de Çayyolu bölgesinde yer alan en tipik site örneklerinin başında gelmektedir. Bu özelliklerine ek olarak bu iki site Ankara'nın konut alanı anlayışının siteleşmeye doğru evrilişinin de ilk örneklerini oluşturmaktadırlar. Bu nedenlerle bu siteler Ankara'da yaşanan kentsel hareketliliği ve bu hareketliliğin altında yatan tercih süreçlerini analiz etmek için uygun birer araştırma alanı oluşturmuştur. Bu iki sitenin Ankara kenti içindeki konumu Harita 1 ve 2'de gösterilmiştir.

**Harita 1: Mesa Koru Sitesi ve Or-An Sitesi'nin Konumu**



**Kaynak:** Google Maps, <http://maps.google.com> (17.03.2013).

**Harita 2: Ankara Güncel Arazi Kullanım Haritası (2006)**



**Kaynak:** Ankara Büyükşehir Belediyesi İmar ve Şehircilik Dairesi Başkanlığı (2006). "Ankara 2023 Nazım İmar Planı Plan Açıklama Raporu". <http://www.ankara.bel.tr/ankara-buyuksehir-belediyesi-nazim-plan/> (17.03.2013).



### **Örneklem Seçimi ve Veri Toplama Yöntemi**

Yukarıda da belirtildiği gibi nitel araştırma tekniği kullanılarak gerçekleştirilen bu çalışma kapsamında veriler Or-An ve Kuru Siteleri'nde uzun yıllardır yaşayan toplam otuzbir kişi ile yapılan derinlemesine görüşmeler ile toplanmıştır. Bu görüşmelerin 16'sı Kuru Sitesi'nde, 3 erkek ve 13 kadın site sakini ile yapılmıştır. Or-An Sitesi'nde görüşme yapılan 15 site sakinin ise 7'si kadın 8'i erkektir.

Görüşme yapılan kişilere ulaşmada kartopu tekniği kullanılmıştır. Or-An Sitesi'nde ilk olarak mahalle muhtarından Or-An Sitesi'nde uzun yıllardır yaşayan kişilerin iletişim bilgileri istenmiş ve bu kişiler arasından kabul edenlerle ilk görüşmeler yapılmıştır. Daha sonra bu kişilerden araştırmacıyı diğer site sakinlerine yönlendirmeleri istenerek diğer site sakinlerine ulaşılmıştır. Kuru Sitesi'nde ise ilk görüşmecilere araştırmacının mevcut sosyal ağları kullanılarak ulaşılmış, daha sonrasında yine kartopu tekniği ile diğer site sakinlerine ulaşılarak görüşmeler yapılmıştır. Bu örneklem tekniğinin kullanılmasının başlıca nedeni site yaşamının da ayırıcı özelliklerinde birisi olan güvenlik olgusudur. Site sakinleri herhangi bir referans ya da randevu olmaksızın kapılarını çalan kişilerle görüşmeyi kabul etmemektedirler. Hatta Kuru Sitesi'nde her binanın girişinde bulunan güvenlik görevlileri ilgili site sakinin onayı olmadan yabancıların binaya girişine izin vermemektedir. Bu nedenlerle söz konusu sitelerde yaşayan kişilerle görüşebilmek için muhtarın ya da tanıdıkları bir diğer site sakinin referans olması gerekmektedir. Dahası bu kişiler kendi yaşamları konusunda bilgi vermekte çekimser davranma eğiliminde olduklarından birçoğu görüşme öncesinde araştırmanın konusu ve içeriğiyle ilgili bilgi almak istemişlerdir. Tüm bu nedenlerle araştırma için en uygun örneklem seçme yönteminin kartopu tekniği olduğuna karar verilmiştir.

Yapılan derinlemesine görüşmelerde site sakinlerine tercih ve beğenilerinin yanı sıra kentsel hareketliliği belirleyen etkenlerin anlaşılmasına yönelik sorular sorulmuştur. Bu bağlamda bireylerin ekonomik, sosyal ve kültürel sermaye birikimlerini oluşturan etkenlerin ortaya çıkarılması amaçlanmıştır. Öte yandan bu sermaye türlerine ilişkin birikimlerin site sakinlerinin konut ve yer seçimlerini ne şekilde belirlemiş olabileceği sorgulanmıştır. Bu nedenle sorular bireylerin yaşamları boyunca sahip oldukları kentsel deneyimleri çeşitli yönleriyle ele alacak biçimde geliştirilmiştir. Araştırmanın konusu bağlamında kültürel sermaye yaşam tarzının oluşumu ve bu oluşum üzerinden kentsel hareketliliğe dair tercihlerin şekillenmesi noktasında ele alınmıştır. Bu noktada kültürel sermaye iki düzeyde değerlendirilmiştir. Bunlar Kurumsal kültürel sermaye ve İçselleştirilmiş/Gömülü kültürel sermayedir (Watt, 2009: 2879-2880). Kültürel sermayenin bu iki boyutu aşağıdaki şekilde operasyonel hale getirilerek incelenmiştir.

### **Kurumsal Kültürel Sermaye**

Kurumsal kültürel sermayenin başlıca bileşenini okulda alınan eğitim oluşturmaktadır. Bunun yanı sıra bilgi birikimi yaratan geçmişteki konut geçişleri, daha önce yaşanan konut ve yerlere dair algılar ile geçmişte aile ve yakın çevre içinde deneyimlenmiş etkinlikler ve kültürel pratiklerin bileşimi kentsel bağlamda kurumsal kültürel sermayeyi oluşturmaktadır.

### **İçselleştirilmiş/gömülü Kültürel Sermaye**

Kültürel sermayenin ikinci boyutu olan içselleştirilmiş/gömülü kültürel sermaye bireylerin kurumsal kültürel sermayeleri ekseninde hayata geçirilen ve güncel olarak yaşam tarzı tercihlerine yansıyan birikimi ifade etmektedir. Dolayısıyla bu sermaye türü araştırmanın çerçevesi içinde halen devam eden kültürel pratikler ve boş zaman etkinlikleri, tüketim kalıpları, alışveriş merkezlerine bakış ve boş zaman tüketimi tercihleri, yaşanan çevrenin algılanışı, Ankara'nın genelinde kullanılan ve beğenilen mekânlar ile kaçınılan yerler gibi verilerden hareketle incelenmiştir.

### **Verilerin Analizi**

Nitel araştırma tekniğinin başlıca veri toplama araçlarından olan derinlemesine görüşme tekniği ile elde edilen verilerin analizinde temel nitel veri analizi teknikleri kullanılmıştır. Görüşme yapılan kişilerin izni alınarak ses kayıt cihazına kaydedilmiş olan tüm görüşmeler çözümlenmiş ve sonrasında cevaplar yukarıda sözü edilen bileşenler esas alınarak gruplanmıştır. Her bir bileşene dair cevaplar genel olarak değerlendirildikten sonra ortaya çıkan sonuçları destekleyen alıntılar gerekli görülen yerlere eklenmiştir.

## **KORU SİTESİ VE OR-AN SİTESİ'NDE YAŞAMIN KÜLTÜREL SERMAYE BOYUTU**

### **Kurumsal Kültürel Sermaye Bileşenlerinin İncelenmesi**

Bireylerin sahip olduğu kültürel sermayenin okul eğitimine ve aile içi deneyimlere dayalı olan yönünü içeren kurumsal kültürel sermaye birikimini ortaya çıkartmak amacıyla görüşülen kişilere hem kendilerinin ve eşlerinin hem de ebeveynlerinin eğitim durumları sorulmuştur. Kuru Sitesi'nde yapılan görüşmelerde bireylerin anne-baba eğitim durumlarına bakıldığında annelerin eğitim durumunun ilkokuldan üniversiteye kadar yayılan bir çeşitlilik göstermekteyken babalarının eğitim durumlarının lise ve üniversite ağırlıklı bir eğilim olduğu görülmektedir. Or-An Sitesi sakinlerinin ailelerinin eğitim profiline bakıldığında ise bu ebeveynler arasında eğitim durumu okuryazarlık seviyesinde olanlar önemli yer tutmaktadır. Özellikle annelerin çok sınırlı düzeyde eğitilmiş oldukları anlaşılmaktadır. Bu bağlamda Or-An Sitesi'nde yaşayan bireylerin ailelerinin kurumsal sosyal sermayeleri bakımından Kuru Sitesi sakinlerine göre görece dezavantajlı konumda oldukları anlaşılmaktadır.

Gerek Kuru Sitesi'nde gerekse Or-An Sitesi'nde yaşayan bireylerin kendilerinin ve eşlerinin eğitim durumlarına bakıldığında ise en düşük eğitim düzeyinin lise olduğu görülmektedir. Ayrıca özellikle Kuru Sitesi'nde lisansüstü eğitim görenlerin de önemli miktarda olduğu anlaşılmaktadır. Bu veriler bir arada değerlendirildiğinde günümüzde her iki sitede yaşayanlar kurumsal kültürel sermaye bakımından benzerlikler göstermekle birlikte, Or-An Sitesi sakinlerinin Kuru Sitesi'ndekilerin aksine bir önceki nesilden farklılık gösterdiği açıkça görülmektedir.

Kurumsal kültürel sermayenin bileşenlerinden olan geçmişteki konut geçişlerine bakıldığında ise her iki sitenin sakinleri arasında görülen temel farklılık Kuru Sitesi'nde yaşayanların benzer yollar izlemiş olmalarına karşın Or-An Sitesi sakinlerinin çok farklı konut alanlarından geçerek bugünkü konutlarına gelmiş olmalarıdır. Kuru Sitesi sakinlerinin kent içerisindeki hareketliliğine bakıldığında bu grubun önemli bir bölümünün Ankara'nın en eski konut alanları olan Kurtuluş, Cebece, Bahçelievler gibi bölgelerde yaşadıkdan sonra kentin gelişme eğilimlerini takip ederek Ayrancı, Kavaklıdere, Gazi Osman Paşa ve Yıldız gibi semtlere yönelindiklerini görmek mümkündür. Bu bağlamda bu grubun kentin prestijli konut alanlarındaki gelişimi takip ederek Kuru Sitesi'ne kadar geldikleri söylenebilir.

Or-An Sitesi'nde yaşayan bireylerin kent içerisinde yaşadıkları hareketliliğe bakıldığında ise Ayrancı, Bahçelievler, Abidinpaşa gibi birbirinden farklı özelliklere sahip mekânlardan geçerek Or-An Sitesi'ne yerleştikleri görülmektedir. Bu noktada önem kazanan bir diğer nokta ise Or-An Sitesi'nde görüşülen bireylerin burada yaşama sürelerinin ortalama 28 yıl olmasıdır. Görüşülen bireylerin çoğunluğu 25 yıldan uzun süredir Or-An Sitesi'nde yaşamaktadırlar. Dolayısı ile Or-An Sitesi'ne yerleştikleri dönemler Ankara kent merkezinde seçeneklerin görece sınırlı olduğu ve Or-An Sitesi'nin bu sınırlılığa cevap verme niteliği taşıdığı dönemlere rastlamaktadır. Bu nedenle burada yaşayan bireyler aşamalı olarak değil doğrudan Ankara'nın eski yerleşim yerlerinden Or-An Sitesi'ne geçiş yapmışlardır.

Kurumsal kültürel sermayenin oluşumu bakımından kent sakinlerinin geçmişte yaşadıkları mekânlarla ilgili algıları büyük önem taşımaktadır. Kuru Sitesi'nde yaşayanlara daha önce yaşadıkları semtlerle ilgili düşünceleri ve o semtlerdeki yaşantıyı nasıl hatırladıkları sorulduğunda öne çıkan özelliklerin kent merkezinde olmanın yanı sıra Kızılay ya da Tunalı Hilmi gibi belirli mekânlara yakınlık ile komşuluk ilişkilerinin ve apartman tarzı yaşamın getirdiği sosyal ortam olduğu anlaşılmaktadır. Ayrıca yukarıda da belirtildiği gibi eğitim kurumlarına yakınlık da ailelerin yer seçiminde önemli rol oynamıştır. Hatta bu faktör belirli bir semte dair görüşlerin önüne geçebilmiş ve yer seçiminde ve yaşanan yerin algılanışında belirleyici olabilmektedir.

*Şimdi Kolej'in orda oturduğumuz ev sobalı bir evdi... O dönemde işte ağabeyimin kolejde okuması, oraya yakınlığı dolayısıyla o semt uygundu o zaman. Ondan sonra işte ailenin bir takım birikimleriyle*

*falan o Necatibey'deki ev alındı... Kolejin orda otururken komşuluk bayağı çoktu. Gelenin gidenin haddi hesabı olmazdı çocukken hatırladığım kadarıyla. (K, 60, Ev Hanımı, Koru Sitesi, Villa).*

Yukarıda da görüldüğü gibi Ankara'nın eski mahallelerinde komşuluk ilişkilerinin yoğunluğu birçok Koru Sitesi sakini tarafından vurgulanan bir özellik olmuştur. Özellikle komşular arasındaki yakınlık, dayanışma, teklifsiz gelip gitmeler gibi güven ve samimiyet site sakinlerinin en sık hatırladıkları ve bugünkü yaşantılarıyla sıkça kıyasladıkları olgulardır. Ankara'nın kent merkezinde bulunan ve yoğun olarak apartmanlardan oluşan semtlerde yaşamış olan bu bireylere göre günümüzde teknolojinin ilerlemesi ve 'zamanın değişmesi' artık bu tür ilişkilere olanak vermemektedir. Bu görüşün farklı yaş gruplarındaki bireyler tarafından benzer şekillerde vurgulanıyor olması ise ayrıca dikkat çekicidir. Bunun nedeni olarak Ankara kent merkezinde yaşayanların bu dönemde edindikleri bir ortak yaşam kültürünü hala hatırlıyor olmaları gösterilebilir. Diğer yandan kentsel yapıda özellikle konut alanlarının özelliklerindeki değişimler de eski ve yeni yerleşim yerleri arasındaki bu farklılaşmaya katkıda bulunmuştur. Apartmanların yan yana sıralandığı, yüz yüze ilişkilere daha çok imkân sağlayan mahalle türü konut alanlarından evlerin birbirlerine uzak olduğu, geniş yeşilliklerle bölünmüş alanları içerisindeki 10-15 katlı, güvenli ve asansörlü konut sitelerinde yapı yüz yüze ilişkilerin kurulmasını zorlaştırabilmektedir.

*Çocukluğumun geçtiği yerde (Küçükesat) bir mahalle hayatı vardı... Zaten herkesin çocukluğunda öyle herhâlde bir mahalle hayatı olmuştu işte karşı apartmandakiler olurdu, yan apartmandakiler ve hep bir aradaydık. Çok sık birbirimizin evine gidip gelirdik. Çok sıkı komşuluk ilişkisi vardı. Ondan sonra o zamanlar bazı şeyler mesela teknoloji yeni yeni geliyordu. Mesela telefon yoktu, komşunun telefonunu kullanırdı. Ondan sonra herkesin evinde televizyon yoktu, televizyon izlenmeye gidilirdi... (K, 37, Ev Hanımı, Koru Sitesi, Villa).*

Or-An Sitesi'nde yaşayanlar için de daha önce yaşanan yerlerle hafızalarında yer etmiş algılar ve deneyimler çok farklı değildir. Yine Koru Sitesi sakinlerinin ifadelerinde görüldüğü gibi mahalle ve apartman yaşantısı ve bunların getirdiği sosyal ortam belirleyici olmuştur. Aynı durum farklı kentlerde yaşayıp Ankara'ya gelen bireyler için de geçerlidir.

*O zamanki komşuluk ilişkileri falan da bu zamankinden çok farklıydı. Anneler babalar çocuklarını sokağa bırakırlardı ama emin ellerde olduklarını bildikleri için bırakırlardı... Apartmanların bütün kapıları, dairelerin bütün kapıları açıktı. Komşular birbirlerinde yatar kalkardı. Birbirlerinde yemek yerlerdi. Yani muazzam bir komşuluk ilişkisi vardı. (E, 49, Özel Sektör-Emekli, Üniversite, Or-An).*

Bugün sitelerde yaşayan bireylerin ebeveynleri ile yaşadıkları dönemlerde deneyimledikleri ve yaşam tarzını belirleyen faktörler kültürel sermayenin önemli

birer parçasını oluşturmaktadır. Bu bakımından Koru Sitesi'nde yaşayanların benzer deneyimler aktarmaları bugünkü yaşam tarzlarının benzerliğine dair önemli ipuçları vermektedir. Özellikle tiyatro, yazları deniz kıyısında tatil geçirmek ve sınırlı imkânlarla da olsa ailece bir restoranda yemek yemek gibi etkinliklerin bireylerin belleklerinde önemli yer tuttuğu anlaşılmaktadır.

*Yemeğe giderdik evet. Benim babam meraklıydı dışarda yemeğe. Bizi sık sık dışarda yemeğe götürürdü. Tiyatroya da giderdik. İşte o zamanlar Ankara Sanat Tiyatrosu, Yeni Sahne falan, güzel oyunlar oynarlardı... Tatile de giderdik her yaz mutlaka tatile giderdik. Kamplara giderdik. Yani yazlığımız falan yoktu ama gerek de yoktu çünkü hep işte Marmaris, Alanya falan gibi yerlere giderdik yani (K, Öğretim Üyesi, Koru Sitesi, Villa).*

Or-An Sitesi'nde yaşayan bireylerin mekânsal kökenlerinin çeşitliliği onların geçmişlerinde deneyimledikleri kültürel pratiklerin de çeşitlenmesine neden olmuştur. Özellikle kırsal yaşamın ağır bastığı ailelerde kültürel aktiviteler ile ekonomik aktivitelerin iç içe geçtiği, kentli ailelerde ise kültürel etkinliklerin ekonomik etkenlerin de rol oynamasıyla son derece sınırlı kaldığı anlaşılmaktadır.

*Annem yalnız okuryazar değildi. Her çeşit yazıyı okuyabilirdi. Yani o yazı uzmanı gibiydi. Hikâyeleri vardır. Küçüklüğümüzde annem yazdığı bütün hikâyeleri romanları okurdu. Hepimiz böyle heyecanla dinlerdik. Böyle sanatı seven, sanata yakın, sanat havası esen bir ailede babamın annemin bana gösterdiği desteği minnetle şimdi anıyorum (E, 80, Yazar, Üniversite, Or-An).*

*Ereğli'de ilkokula orda gittim, babamın okulunda. Ama yoğun bir köy hayatım var. Bağla bahçeyle uğraşırdım işte bağlarımız vardı. Elma bahçelerimiz vardı. Tarıma elverişli olan alanlarda da şeylerimiz vardı yani sebze gibi üretimlerimiz vardı. Koyun sürümüz vardı. Süt sağardık. Sonra daha ılık yörelerde tarlalarımız vardı. Daha sonra yani harmanda ekinde kısaca doğayla iç içe bir süre çocukluğumu yaşadım (E, 58, Memur, Üniversite, Or-An).*

### **İçselleştirilmiş/ gömülü Kültürel Sermaye Bileşenlerinin İncelenmesi**

Kültürel sermaye bireyin yaşamı boyunca çeşitli yollarla edindiği bir birikimi ifade ettiğinden özellikle okul dışında öğrenilen, aile içi tecrübeler ve yakın çevrede gözlemlenen tutum ve davranışlar kültürel sermayenin şekillenmesinde ve hayata geçirilmesinde önemli rol oynamaktadır. Bu nedenle bireylerin konut tercihi, tüketim tercihleri, boş zaman etkinlikleri gibi yaşam tarzlarını oluşturan faktörlerin incelenmesinde geçmişten itibaren bu faktörler bağlamında yaşadıkları tecrübelerin bugünkü yaşamları ile kıyaslanarak ilişkilendirilmesi konut tercihi sürecinin analizinde önemli yer tutmaktadır.

Koru Sitesi sakinlerine ailece zaman geçirmek amacıyla yaptıkları ve iyi vakit geçirmek olarak düşündükleri etkinlikler sorulduğunda geçmişten getirilen alışkanlıkların büyük ölçüde devam ettiği görülmektedir. Öte yandan spor yapmak gibi bazı boş zaman etkinlikleri bireylerin hayatında önemli yer tutan yeni alışkanlıklar olarak karşımıza çıkmaktadır. Bir boş zaman etkinliği olarak spor ve spor yapılan mekânlara dair tercihler ilerleyen bölümlerde detaylı olarak irdelenecektir.

*Eğer yapabilirsek eş dost toplantılarımız oluyor ya da eğer yapabilirsek yemek yiyoruz. Eğer bize hazır bilet olursa ve eşimin çalışma ortamı uygun olursa işte tiyatro bale konser gibi şeyler hoşumuza gidiyor (K, 60, Ev Hanımı, Koru Sitesi, Villa).*

*Sinemaya gidiyoruz çocuklarla haftanın 1 ya da 2 günü onlarla yemek yiyoruz... Bizim büyük oğlan birazcık değişik tatlara merak saldı. Onu o yüzden tattırmak için değişik restoranlara gidiyoruz onlar keyifli oluyor. Belirli zamanlarda belirli şeyleri yapıyoruz onlarla. Genelde dedesiyle tiyatroya gidiyor dedesi çok sever tiyatroya gitmeyi (K, 37, Ev Hanımı, Koru Sitesi, Villa).*

Or-An Sitesi'nde yaşayan bireylerin günümüzde gerçekleştirdikleri kültürel pratikler ve boş zaman etkinlikleri Koru Sitesi sakinlerinin aksine ailelerinden getirdikleri alışkanlıklar şeklinde değil, aksine neredeyse tümüyle bir kopuş şeklinde ortaya çıkmaktadır. Özellikle bir restoranda yemek yemek, spor ve tatil gibi etkinliklere bir önceki nesilde pek rastlanmamaktadır.

*Emekli oldum spora başladım... Perşembe günleri Panora'da sinemaya gidiyoruz. Komşuyla Perşembe sinema günü yapalım dedik. O hafta hangi iyi film varsa ona gideceğiz... Ya da dışarıda yemeğe gidiyoruz. Tatil düzenliyoruz (K, Emekli Öğretmen, Üniversite, Or-An).*

*Gölbaşı'na ara sıra yemek yemek için gidiyoruz. Burada 2 tane yer var... Beypazarı'na gidiyoruz. Yani hafta sonları o şekilde geziyoruz. Yazın çok iyi geziyoruz biz... Her tarafa gidiyoruz... Buradan çıktık Adana zaten Adana'yı çok iyi biliyoruz. Adana, Hatay, Antep, Urfa, Mardin atlayarak gittik 6 şar gün kalarak... İşte Girne'ye gittik işte şimdi şeye Karadeniz'e gidiyoruz (E, 76, Emekli Bürokrat, Üniversite, Or-An).*

Or-An Sitesi sakinlerinin boş zaman etkinliklerine bakıldığında tüketim odaklı etkinliklerden çok bireysel olarak yapılan ve kişisel gelişime yönelik kitap okuma ve öğrenmeye yönelik etkinliklerin ve hobilerin ön plana çıktığı görülmektedir. Bu durum genel olarak Koru Sitesi'nden farklı bir eğilimi ortaya koymaktadır.

*Güzel vakit için... Bir şey var mesela ben okudum diyelim ki Ankara Üniversitesi'yle evvelki sene Gazi Üniversitesi'nin düzenlediği bir Türkçe ile ilgili bir kurultay düzenlenmişti Ankara Üniversitesi'nin. Mesela ben onu okudum basında hemen gittim 3 gün kurultaya katıldım. Dinleyici olarak ama dinliyorum çünkü ben Türkçe ile ilgileniyorum. Geçmişimde öğretmenliğim var. Türkçe şimdi neymiş, Türkçenin şimdiki mimarları ya da şimdiki hocalar bu konuda ne düşünüyor ben çok keyif alıyorum. Gittim onu dinledim. Geçen sene Gazi Üniversitesi'nde Ermeni iddialarıyla ilgili bir gene 2-3 günlük bir seminer vardı. Hem yurtdışından gelmiş insanların bildirileri vardı hem de başka üniversitelerdeki hocaların vardı. Onu gittim dinledim. Beni böyle şeyler çekiyor, ben bunlara gidiyorum (K, Emekli Öğretmen, Üniversite, Or-An).*

*Sonra her gün 1-2 saat bilgisayarla uğraşıyorum. Bilgisayara önce şeyle başladık oyunlarla başladık... Ondan sonra bir de internete girelim bakalım dedik şimdi de internete giriyoruz... Kitap okuyorum son zamanlarda antropolojiye merak sardım. Onunla ilgili kitap okuyorum (E, 74, Emekli Bürokrat, Üniversite, Or-An).*

Ayata'ya göre site yaşamının belirleyici özelliklerinden birisi de tüketim kalıpları ve yaşam tarzıdır. Bu durum Ankara'da sayıları artan profesyonel, yönetici ve girişimci grupların sitelerde sürdürdükleri yaşam tarzlarının servet ve mülk gibi ekonomik sermaye göstergelerinin ötesinde tanımlanabilmesini sağlamaktadır (2005: 43). Bu bağlamda özellikle son yıllarda Ankara'nın kentsel yapısında önemli bir yer tutmaya başlayan alışveriş merkezleri ekonomik sermayenin yönlendirilişi bakımından belirleyici bir faktör haline gelmektedir.

*Alışveriş merkezi Panora'yı çok seviyorum ben. Valla çok yakın sayılmaz ama yine gidişi rahat kolay Panora'ya gidiyorum ondan sonra hemen şurada Gordion açıldı o çok rahat. Ondan sonra Migros'u bakkal olarak görüyorum. Şurada bakkalımız ekmek bitince oraya gidiyoruz (K, 37, Ev Hanımı, Koru Sitesi, Villa).*

*Ankamall. Orayı severim. Ondan sonra işte yok Cepa'sı, şeyi Bauhaus. Ondan sonra Kızılay'a bazen işimiz düştükçe gidiyoruz. Çok fazla şehre inmeyi sevmiyoruz (K, 60, Ev Hanımı, Koru Sitesi, Villa).*

Öte yandan Or-An Sitesi'nde yaşayanların alışveriş alışkanlıkları bağlamında ortaya çıkan tüketim kalıplarına bakıldığında mekânsal olarak çok daha geniş bir alana yayıldığı açıkça görülmektedir. Burada yaşayan bireyler kent merkezinde bulunan ve çoğunlukla Ankara'nın alışlagelmiş alışveriş alanları sayılan yerleri de en az yeni alışveriş merkezleri kadar kullanmaktadırlar.

*Şimdi doğru Cepa, Armada, Panora gibi alışveriş merkezlerine gitmeyi daha çok seviyorum çünkü orada tuvalet var. Gitmek ihtiyacı doğunca tuvalet. Acıktıysan işte yemek katı. Market alışverişi*

*yapacaksan en sonda eve lazım olan sütü ekmeği de oradan alıyor gidiyorsun. Derli toplu böyle. Ama ben Kızılay'dan da alışveriş etmeyi seviyorum. Çünkü bu Panora'da, Cema'daki falan bütün mağazalar hep birbirinin kopyası. Bu mağazalarda birisinde ne varsa ötekinde de o var. Ama Kızılay'da farklı mağazalar var bu şeylerde olmayan ve çok güzel kazaklar var mesela kazak alırken gidip Kızılay'dan almayı tercih ediyorum... Kuyumculukla ilgili bir şey alacaksam, Ulus'a... Panora'daki kuyumcunun 6 milyar dediği şeyi ben oradan 1,5 milyara aldım. Yani bu kadar (K, Emekli Öğretmen, Üniversite, Or-An).*

Koru Sitesi sakinleri için bir restoranda yemek yemek geçmişten gelen bir alışkanlık olmakla birlikte ailenin bir arada hoşça vakit geçirmesine araç olan bir boş zaman etkinliği olarak görülmektedir. Bu etkinlik için tercih edilen mekânlar ise tüketim tercihleri açısından önemli ipuçları vermektedir. Yeme-içme, alışveriş ve spor gibi birçok etkinlikte Çayyolu ve Bilkent bölgeleri ulaşım kolaylığı, çeşitlilik ve kalite gibi gerekçelerle tercih edilen bölgeler olmaktadır. Diğer yandan bu bölgelerde de tercih edilen restoranların Ankara'da uzun yıllardır faaliyet gösteren ve markalaşmış mekânlar olmaları dikkat çekmektedir. Ayrıca kent merkezinde bulunan 'klasik' olarak kabul edilebilecek belirli mekânlar, bazı Koru Sitesi sakinlerinin kent merkeziyle sınırlı da olsa ilişkilerini sürdürmelerini sağlamaktadır.

*Spor yapıyorum yogaya gidiyorum mesela. Uzun zaman Sports International var Bilkent'te oraya üyeydik. Sonra Sportif'e üye olduk bu sene onu da bıraktık... Yani Bilkent civarı da hareketlidir bu bakımdan biliyorsun pek çok lokanta var filan var. Ya bu tarafa gidip geliniyor ya Bilkent civarında kalınıyor, genellikle öyle. Şehirde bir yerde yemeğe en son ne zaman gittik hatırlamıyorum valla (K, Öğretim Üyesi, Koru Sitesi, Villa).*

*Bizim Mülkiyeli olduğumuz için Mülkiyeliler Birliği var. Ondan sonra Sakarya'da bir iki restoran var işte Göksu falan gibi. Ondan sonra çiftlikte Merkez Lokantası var. Yani bunlar özellikle bizim ve bizim çevremizin tercih ettiği yerler (E, 53, Diplomat, Koru Sitesi, Daire).*

Or-An Sitesi sakinlerinin tercih ettikleri mekânlara bakıldığında ise tıpkı alışveriş konusunda olduğu gibi yeme- içme, gezinti vb. etkinlikler için kentin farklı bölümlerini kullandıkları görülmektedir. Koru Sitesi'nde yaşayanların aksine Or-An Sitesi sakinleri kentsel mekânların kullanımında sınırlama yapmamakta, yeni ve eski mekânları bir arada kullanabilmektedirler.

*Şu anda benim bir tek beğendiğim Ankara'da oh Allah'ım ruhumu dinlendirdim dediğim Park Fora var... Ya da aynı eski kaledeki Washington restoranı seviyorum yani... Eymir'e gidip orda bisiklete biniyorum. Ya da yerleşkeye gidiyorum ODTÜ yerleşkesine*



*yürüyorum, bisiklete biniyorum yürüyorum (K, 63, Özel Sektör-Emekli, Üniversite, Or-An).*

Yaşadıkları konut çevresine dair görüşlerini anlatırken fiziki özelliklere vurgu yapan Koru Sitesi sakinleri, özellikle çevre düzenlemesi, yeşillik, temizlik ve sakinliğe vurgu yapmaktadırlar. Bu vurgunun ortaya çıkışında özellikle yurtdışında (Amerika Birleşik Devletleri ve Avrupa’da) beğenilen ya da özenilen konut alanlarına olan benzerliklerin payı olduğu dikkat çekmektedir. Ayata’ya göre de kentin algılanışında medya ve kişisel deneyimler ile elde edilen bilgiler çerçevesinde sürekli karşılaştırmalar yapılması önemli bir rol oynamaktadır (2005: 41, 54). Bu durum kentin ve yaşanan çevrenin algılanışında hem kurumsal hem de içselleştirilmiş kültürel sermayenin etkisini göstermektedir.

*Yani muhit olarak bakarsam bir kere Mesa Sitesi çevre düzeni ve şehircilik anlamında çok düzgün pırıl pırıl bir site... Her yürüyüş yaptığımda hep bana yurtdışını hatırlatır bu çevrenin düzeni bahçeler bu yeşillikler (K, 48, Emekli Öğretim Görevlisi, Koru Sitesi, Villa).*

*Ben Amerika’da böyle orada öğrenciyken... Böyle orada bahçe içinde evleri görür heves ederdim. Yani böyle evim olsun diye. Sonra burada lojman, Emek’teki yerimiz güzeldi ama yine daireydi o da sonra lojman da daireydi sonraları bu fırsat çıktı karşımıza... Eşimde öyle bahçeyi evde büyümüş... (K, Öğretim Üyesi, Koru Sitesi, Villa).*

Or-An Sitesi’nde ise fiziki ve yapılı çevreye yapılan vurgunun yerini ancak Or-An Sitesi’nin konumu itibari ile sahip olduğu doğal özellikler almaktadır. Parseller arasında kalan bahçeler, siteye bitişik ormanlık ve ağaçlık bölgeler, yakındaki Eymir Gölü ve özellikle de temiz hava gibi çevreye ilişkin özellikler bireylerin yaşadıkları çevreden memnun olmalarının başlıca nedenleri olarak dikkat çekmektedir. Örneğin bahçe katında arka bahçeye bakan bir dairede oturan bir site sakini evini şu sözlerle anlatmıştır:

*Ben burada hem ormanda oturuyorum hem villada oturuyorum. İki tarafımda da orman var. Çıkıyorum ormanda yürüyorum. Hava temiz (K, 63, Emekli, Lise, Or-An).*

*Orman, doğa bizi çekiyor zaten. Sonra bahçemde bakın çam ağacı var. Hala ben hiç kanıksamış değilim, doymuş değilim. Şurada ben bir Pazar çayını içerken kızıma diyorum ki kaç insan bir çam ağacını seyrederek çayını yudumlayabilir... Bir tek beni buraya bağlayan ormana yakın bir yerde oturmak (K, Emekli Öğretmen, Üniversite, Or-An).*

Güvenlik konusu Koru Sitesi’nde yaşayanların vurguladıkları bir diğer noktadır. Burada güvenlik kavramı iki boyutlu olarak karşımıza çıkmaktadır. İlki çeşitli önlemler ve hizmetler yoluyla sağlanan güvenlik, ikincisi ise çevrenin sosyal ve fiziki koşullarından kaynaklanan güvenlik olarak ifade edilmektedir. Başka bir

değişle Koru Sitesi sakinleri yaşadıkları mekânı kendilerini ayrı tuttıkları ve onlara tedirginlik veren toplumsal gruplardan izole edilmiş bir çevre olmasını görmekte ve bu nedenle de kendilerini güvende hissetmektedirler. Çağlar Keyder'e göre bu durum gelir dağılımının bozulmasının ve lüks tüketim ve hayat tarzlarının mekânsal olarak da ayrıştırılması talebinin bir sonucudur (2009: 186).

Or-An Sitesi sakinleri ise güvenlik konusunda da pek çok konuda olduğu gibi sitenin eski ve yeni durumlarını kıyaslamaktadır. Birçok site sakini ilk dönemlerde evlerinin kapılarını kilitlemeye bile gerek duymadıklarını ancak son dönemlerde sitenin etrafında artan yapılaşma ve kalabalıklaşmayla ilişkilendirdikleri hırsızlık vb. olaylardan tedirgin olduklarını belirtmişlerdir. Or-An Sitesi sakinleri de daha önceleri Koru Sitesi'ndekine benzer şekilde kendilerini ayrı tuttıkları toplumsal gruplarla artık karşı karşıya gelmeye başlamışlardır.

*Ormana bile girdiğiniz anda mesela burada kimse yaşamazken ben tek başıma 20 sene her sabah abartmıyorum ormanda yürüdüm. Her sabah. Şimdi yürüyemiyorsunuz eskisi gibi değil. Doğadaki kedi köpekten korkmuyorum. Daha da büyük köpekler vardı her türlü hayvan vardı. Yani şu andaki genel havası, insanı, pisliği, insanın terbiyesi beni çok rahatsız ediyor (K, 63, Özel Sektör- Emekli, Üniversite, Or-An).*

*Şimdi daha orda inşaat başlayınca hırsızlık başladı. Burada mesela bizim binada da bir daire soyuldu. Burada hırsız mırsız akla gelecek bir şey değildi. Eski milletvekillerinin lojmanları olduğu zaman buraları çok güvenli yerlerdi. Oran Karakolu vardı. Polis gezerdi. Böyle bir güvenlik. Şimdi öyle değil. O karakol marakol kalktı. Zaten polis molis yok (E, 80, Yazar, Üniversite, Or-An).*

Ankara'nın konut siteleri ile ilgili daha önceki çalışmalar özellikle üst gelir gruplarının siteleri tercih etmesinin kentin karmaşık ve düzensiz yapısından kaçış ile doğrudan ilişkili olduğunu göstermiştir. Özellikle 'düzene' verilen önemin orta sınıfa ait önemli bir özellik olduğunu vurgulayan Ayata'ya göre bu durum bireylerin kendileri ile başkalarının arasına mesafe koyma ve ayrışma arzusundan kaynaklanmaktadır (2005: 41). Bu sitelerde yaşamayı seçenler yaşadıkları yerin özellikleri kadar terk ettikleri kent merkezinin istenmeyen özelliklerinin de altını çizmektedirler. Tarhan'ın da belirttiği gibi kent site sakinleri tarafından 'karmaşık' ve 'pis' olarak algılanmakta, buna karşın site yaşamı 'temiz' ve 'düzenli' olarak tanımlanmaktadır (2006: 130). Koru Sitesi sakinleri açısından bu anlamda kaçınılan mekânların başında Ulus ve Kızılay gelmektedir. Bu durumun nedenleri sadece kirlilik, trafik ve düzensizlik vb. fiziksel faktörler değil, aynı zamanda kentin bu bölümlerinde karşılaşılabilecek birey ve gruplara atfedilen olumsuzluklardır.

*Mesela Ulus'a gitmek istemem çünkü çok kalabalık kargacık burgacık ondan sonra sokaklar dar arabayı park edecek düzgün yer yok yani*

*arabayı rahat park edebileceğim yerleri tercih ediyorum Ankara'da. Sokakta rahat yürüyebileceğim... Kalabalık, insanların size bakışı... Ondan sonra yani bir bayan olarak rahat yürüyebileceğiniz yerler sokakta. Başka bir yerde yani Ankara'nın farklı bir kesiminde rahat yürüyemeyebilirsiniz (K,37, Ev Hanımı, Koru Villa).*

*Ulus bana göre bir kasaba ve nefret ediyorum. Yürüyen insanlardan nefret ediyorum. Kıyafetlerinden nefret ediyorum. Yani orası Ankara değil bana göre ve bazı hemen hemen hiç gitmediğimiz yerler var Altındağ gibi. Belki şimdi güzel bilemiyorum (E, 67, Emekli Bürokrat, Koru Sitesi, Daire).*

Site sakinlerinin kent merkezinde bulunan Kızılay ve Ulus gibi mekânları kullanmaktan kaçınmalarının bir diğer sebebinin ise güvenlik endişesi olduğu anlaşılmaktadır.

*...her zaman polis vardır Kızılay'da ama İpek (kızı) Kızılay'da koluna yapışır. Buranın ortamı ve Kızılay'ın ortamı ona İstanbul'da Taksim'e gitmişiz işte tinerciler çıkacak. Öyle bir korku içinde büyümemelerine rağmen Kızılay'daki insan profiliyle buradaki Panora'daki Gordion'daki insan profili çok farklı. Oraya gittiğinde kendini hiç güvende hissetmiyor, Yani görünümü pespaye insanlar. Yani genelde buranın profili öyle değil orda çok yoğun olarak öyle dolayısıyla garip geliyor, yabancı bir ülkeye gitmişiz gibi geliyor ne acıdır ki (K, 42, Özel Sektör- Emekli, Koru Sitesi, Villa).*

Koru Sitesi sakinlerinin Ankara kent merkezine ilişkin görüşlerini etkileyen bir diğer faktör ise 'Eski Ankara' ya dair düşünceler ve duyulan özlemdir. Özellikle 50 yaşının üzerinde olan ve öğrencilik yıllarını Ankara'nın eski semtlerinde geçirmiş olan site sakinleri kent merkezindeki değişimin olumsuzlukları nedeniyle bu mekânlara gittiklerinde üzüntü duyduklarından söz etmişlerdir. Ancak bu bireyler sınırlı ve seçici bir biçimde de olsa kent merkezindeki belli mekânları kullanmaya devam etmektedirler. Bu durum bize yaşam öyküsünün geçmiş dönemlerinde edinilen kültürel birikimin yapısal değişimlere rağmen sınırlı biçimde de olsa korunduğunu göstermektedir. Bireyler sahip oldukları kültürel birikim yoluyla yapıda meydana gelen olumsuz değişimlere belirli bir ölçüde direnebilmektedirler.

*Kızılay mesela çünkü ben Kızılay'ı çok severdim gençliğimde genç kızlığımda yani eşimle nişanlıyken daha önce gezerken falan ömrümüz Kızılay'da geçerdi yani ve de çokta güzeldi yani... O ana cadde o kadar güzeldi ki öyle yan yana pastaneler kafeler falan vardı. Herkes orda promenad yapardı otururdunuz gelen geçen. Gece babamla mesela çıkardık şey Esat'tan yürüyerek giderdik. Kızılay'a kadar yürür dönerdik ve çok keyifli olurdu yani bunu yapmak. Kızılay'da belli yerler vardı işte lokantalar falan işte Piknik falan gibi yani*

*oralarda yemek yemek filan çok güzel olurdu. Çok alışveriş ederdik Kızılay'da işte o koca Beyoğlu Pasajı vardı filan, İzmir caddesi çok sevdiğim yerlerdi. Ama giderek buralar bozuldu yozlaştı, eski şeyi kalmadı havası kalmadı. Ama bitti yani şimdi. Bunlardan hiçbirisine ihtiyaç yok. Kavaklıdere'ye de işte arada bir gidiyorum gerçi artık oraya da gitmek istemiyorum trafik çok yani burdan gittiğim zaman ben yolları falan şaşırıyorum nerden döncem ne etcem nereye parketcem yani. Taksiyle falan ancak gidersem gidiyorum (K, Öğretim Üyesi, Koru Sitesi, Villa).*

*Maalesef maalesef çünkü gerçekten ben Ankara'yı şey vardı ya bir roman yazmıştı Ayşe Kulin. Yani ben onları yaşadım Ankara'da hepsini ve çok güzeldi gerçekten Ankara çok güzeldi. Bir Başkentti. Şimdi ben üzüliyorum. Gerçekten ilk taşındığım zaman ay ben her gün şehre iniyordum yani biraz şey geldi bana ama ondan sonra kendimi yavaş yavaş bu tarafa çektim. Şöyle ki o manzaraları görmeyeyim istedim o pisliği görmeyeyim istedim o Kızılay'ın halini Ulus zaten bitti. Şimdi bir Tunalı var işte gidebildiğimiz arkadaşlarla buluşuyoruz orada bilmiyorum o ne kadar kalır. Gaziosmanpaşa bile işyeri oldu bizim Nenehatun. Oranın bile şeyi kaçtı yani (K, Ev Hanımı, Koru Sitesi, Daire).*

Aynı bağlamda Or-An Sitesi sakinlerinin görelî olarak daha çeşitli mekânlar kullandıkları açıkça görülmektedir. Ankara'da çeşitli amaçlarla kullanmayı tercih ettikleri mekânlar ve bölgeler sorulduğunda hem Kızılay, Ulus, Tunalı Hilmi vb. kent merkezinin alışılâgelmiş mekânlarını hem de gerek yakınlarındaki gerekse Eskişehir Yolu üzerinde sıralanmış olan alışveriş merkezlerini belirtmektedirler. Özellikle Kızılay ve Ulus bölgelerinin kullanılması Koru Sitesi'nde görülen bu bölgelerden kaçınma eğiliminin tam tersi bir tablo ortaya koymaktadır.

*Valla daha çok yani Oran'da yaşıyorum. Çankaya'da arkadaşlarım var. Eskişehir yolunda arkadaşlarım var. O taraftaki arkadaşlarıma gidiyorum. Alışveriş yapmak için ya Tunalı Hilmi'yi ya da işte şimdi yeni açıldı bu alışveriş merkezi var hep oraları kullanıyorum. İşte arada 40 yılda bir hep birlikte arkadaşlarla Kızılay'da yemeğe gidiyoruz. Daha çok maalesef buraları kullanabiliyorum (K, 67, Emekli, Lise, Or-An).*

## **SONUÇ VE DEĞERLENDİRME**

Kültürel sermaye bileşenlerine dair bulgular bütüncül bir biçimde değerlendirildiğinde bazı genel eğilimler ortaya çıkmaktadır. Sözgelimi kurumsal kültürel sermayenin eğitim bileşeni açısından Koru Sitesi sakinleri ile anne-babaları arasında paralellik olması nedeniyle eğitimin içselleştirilmiş/gömülü

kültürel sermayeye katkısı görelî olarak daha fazla olmuştur. Or-An Sitesi'nde ise eğitim durumu açısından nesiller arasında kopuşlar olması içselleştirilmiş/gömülü kültürel sermaye bağlamında farklılıklar oluşmasına neden olmuştur. Bugün ise her iki sitenin sakinleri bu bileşen bağlamında genel olarak benzer özellikler göstermektedirler.

Koru Sitesi sakinlerinin aktardıkları çocukluk deneyimlerine bakarak bir önceki neslin sahip oldukları kültürel ve ekonomik profil doğrultusunda kentin orta sınıf tabir edilebilecek ve çoğunlukla prestijli konumdaki gelişme alanlarını takip ettikleri anlaşılmaktadır. Bu eğilim bugünkü kuşağın konut tercihlerini ve kenti algılayışlarını etkilemiştir. Diğer yandan Or-An Sitesi sakinlerinin kent içi hareketliliğinde daha fazla çeşitlilik görülmüştür. Ne var ki, Koru Sitesi ve Or-An Sitesi sakinleri farklı mekânlardan geçerek bu yerleşim bölgelerine yerleşmiş olsalar da eski yaşam çevrelerine dair görüşleri benzerlikler taşıması Ankara'da siteler yaygınlaşmadan önceki dönemde farklı mekânlarda benzer yaşam tarzlarının görülebildiği, hatta kentsel yaşamın bugünkü gibi ayrışmamış olduğunu göstermektedir. Farklı sosyo-kültürel ve ekonomik profillere sahip olsalar da Ankara'nın eski mahalle ve semtler özellikle yüz yüze ve samimi ilişkileri beraberinde getiren 'komşuluk' bağlamında ortak bir yaşam tarzının bireylerin belleklerinde yer etmesini sağlamışlardır. Bu durum bize siteleşme sürecinin buralarda yaşayan kent sakinlerinin yeni ve eski kentsel yaşam algılarında genel bir dönüşüm yarattığını göstermektedir.

Or-An Sitesi'nde önceki nesil ile yaşanan kopuş çoğu etkinlik ve kültürel pratikte de kendini göstermiştir. Kurumsal kültürel sermayedeki bu farklılaşma bireylerin mevcut kültürel pratiklerine de yansımıştır. Diğer yandan Or-An Sitesi sakinlerinin doğa ve doğal güzelliklere ilgi duymasını ve yaşadıkları alana dair algılayışlarının ve beğenilerinin de bu doğrultuda gelişmesini desteklemiştir. Bu beğeniler bugünkü eğilimlere belirgin biçimde yansımıştır.

Or-An Sitesi sakinlerinin tüketim alışkanlıklarının da Koru Sitesi sakinlerinden oldukça farklı olduğunu söylemek mümkündür. Bu gruptaki bireyler yeni tüketim tarzlarını ve mekânlarını yakından tanımakla, ancak eski tüketim alışkanlıklarından da vazgeçmemektedirler. Aynı durum kentsel mekânla ilişkileri için de geçerlidir. Koru Sitesi sakinleri büyük ağırlıkla yeni mekânları, dolayısıyla alışveriş merkezlerini ve kentin belirli bölümlerinde yoğunlaşmış tüketim mekânlarını tercih etmektedirler. Bu durum Koru Sitesi sakinlerinin kentsel mekân kullanımlarını büyük ölçüde sınırladığından, kentin büyük bölümünden soyutlanmalarına neden olmaktadır.

Bu sonuçlar konut tercihi bağlamında incelediği zaman bireylerin kent mekânı bağlamında gerek beğeni gerekse tercihlerinin kültürel sermaye ile ne denli ilişkili olduğu açıkça görülmektedir. Konut tercihinde konutun ve bulunduğu çevrenin hangi özelliklere sahip olması gerektiğine dair görüşler tüm yaşam öyküsüne yayılan kültürel sermaye birikiminin sonucu olarak ortaya çıkmaktadır. Öncü ve Keyder'in çalışmalarında sıkça bahsettikleri küreselleşme ve ona bağlı

tüketim davranışlarının kent mekânında yaygınlaşması olgusunun ancak kültürel sermayenin bir bileşeni olduğu ölçüde konut tercihine yansıdığı görülmektedir (bkz. Keyder, 2009; Öncü, 2007). Özellikle konuta dair beklenti ve tüketim alışkanlıklarını sadece genel tüketim eğilimlerinin küreselleşmesi ile açıklamak mümkün değildir. Diğer bir deyişle küreselleşen konut ve yaşam alanı talepleri diğer kültürel sermaye bileşenleri tarafında desteklenmedikçe bireylerin davranışlarına yansımamaktadır. Bu bağlamda kırla dolaylı ya da doğrudan ilişkiler, bir önceki nesilden öğrenilen tüketim anlayışı gibi faktörler kültürel sermayenin yeniden üretiminde önem kazanarak tercihlerde farklılaşmaya yol açabilmektedir. Örneğin Koru Sitesi sakinleri konut tercihlerinde genel tüketim anlayışlarının bir uzantısı olan yeni, modern, düzenli ve temiz olanı arama eğilimini hayata geçirirken Or-An Sitesi sakinleri site yaşantılarını tüketim anlayışlarına paralel olarak mütevazı, tanıdık ve doğal olarak tanımlamaktadırlar.

Ayrıca Ayata'nın siteleşme sürecinin doğrudan doğruya bir sosyal izolasyon mekanizması olduğu görüşünün aksine (bkz. Ayata, 2005) site yaşamının her zaman bireyleri kentin diğer mekânlarından kopartmadığı da anlaşılmaktadır. Aynı durum kentsel mekânın kullanımında da görülmekte ve bireyler kentsel mekânı algımlarken yalnızca mevcut konut durumuna göre değil kültürel sermaye birikiminin özellikleri doğrultusunda kentle ilişki kurabilmektedirler. Bu bağlamda Or-An Sitesi sakinleri için sitede yaşamak demek kentin genelinden ve kent merkezinden kopmak anlamına gelmemektedir. Koru Sitesi sakinleri ise kentle olan ilişkilerini sınırlı bir mekân içerisinde tutmakta ve kültürel sermayelerine dayalı yaşam tarzlarını bu mekânsal sınırın belirleyicisi haline getirmektedirler. Diğer bir deyişle kültürel sermaye ile kent merkezi dışında bulunan site tarzı yerleşimlerde konut seçme davranışı arasındaki ilişkilerin farklı sitelerde farklı dinamikler ortaya koyuyor olması bize siteleşme kavramının sosyo-mekânsal ilişkiler anlamında her zaman tek yönlü sonuçlar doğurmadığını da göstermiştir. Site yaşamının ne derece izole edici ve ayrıştırıcı olduğu bireylerin bu yaşam biçimini kendi kültürel sermayeleri doğrultusunda nasıl algıladıkları ile yakından ilintilidir.

## **KAYNAKÇA**

Ankara Büyükşehir Belediyesi İmar ve Şehircilik Dairesi Başkanlığı (2006). "Ankara 2023 Nazım İmar Planı Plan Açıklama Raporu". <http://www.ankara.bel.tr/ankara-buyuksehir-belediyesi-nazim-plan/> (17.03.2013).

Ayata, S. (2005). Yeni orta sınıf ve uydu kent yaşamı. D. Kandiyoti ve A. Saktanber (Der.) *Kültür fragmanları: Türkiye'de gündelik hayat*: İçinde 37-56. İstanbul: Metis Yayınları.

Bourdieu, P. (1984) *Distinction: a social critique of judgement of taste*. London: New York: Routledge & Kegan Paul.

Bourdieu, P. (1986). The Forms of Capital. J. G. Richardson (Der.) *Handbook of theory and research for the sociology of education: İçinde 241-258.* Connecticut: Greenwood Press.

Bourdieu, P. (1999). Site effects. P. Bourdieu (Der.) *The weight of the World: social suffering in comtemporany society: İçinde 123-129.* Stanford: Stanford University Press.

Bourdieu, P. (2005). *Social structures of the economy.* UK: Polity Press.

Bridge, G. (2006). Perspectives on cultural capital and the neighborhood. *Urban Studies.* 43 (4): 719-730.

Calhoun, C. (1993). Habitus, field and capital: the question of historical specificity. C. Calhoun, E. LiPuma ve M. Postone (Der.) *Critical perspectives: İçinde 61-88.* Chicago: The University of Chicago Press.

Google Maps, <http://maps.google.com> (17.03.2013).

Harker, R. (1990). Bourdieu: education and reproduction. R. Harker, C. Mahar ve C. Wilkes (Der.) *An introduction to the work of Pierre Bourdieu, the practice theory: İçinde 86-108.* New York: St. Martin's Press.

Keyder, Ç. (2009). Enformel konut piyasasından küresel konut piyasasına. Ç. Keyder (Der.) *İstanbul: küresel ile yerel arasında: İçinde 171-191.* İstanbul: Metis.

LiPuma, E. (1993). Culture and the concept of culture in a theory of practice. C. Calhoun, E. LiPuma ve M. Postone (Der.) *Bourdieu: critical perspectives: İçinde 14-34.* Chicago: The University of Chicago Press.

Öncü, A. (2007). İdealinizdeki ev mitolojisi kültürel sınırları aşarak İstanbul'a ulaştı. A. Öncü ve P. Weyland (Der.) *Mekân, kültür, iktidar: küreselleşen kentlerde yeni kimlikler: İçinde 85-103.* İstanbul: İletişim Yayınları.

Tarhan, B. A. (2006). Ankara, kent ve modernleşme. F. Şenol Cantek (Der.) *Sanki viran Ankara: İçinde 107-148.* İstanbul: İletişim Yayınları.

Watt, P. (2009). Living in an oasis: middle-class disaffiliation and selective belonging in an English suburb. *Environment and Planning,* 41 (12): 2874-2893.