

**Yayın Geliş Tarihi:** 08.06.2012  
**Yayına Kabul Tarihi:** 10.06.2013  
**Online Yayın Tarihi:** 28.10.2013

Dokuz Eylül Üniversitesi  
Sosyal Bilimler Enstitüsü Dergisi  
Cilt: 15, Sayı: 3, Yıl: 2013, Sayfa: 349-374  
ISSN: 1302-3284 E-ISSN: 1308-0911

## SEÇİLMİŞ OECD ÜLKELERİNDE KÜLTÜREL KAMU HARCAMALARININ SOSYO-EKONOMİK BELİRLEYENLERİ ÜZERİNE BİR ANALİZ

Doğan BAKIRTAŞ\*  
Ahmet AYSU\*\*

### Öz

*Bir toplumun kimliği niteliğindeki kültür toplumsal birliğin geliştirilmesinde önemli bir unsurdur. Ayrıca kültürel faaliyetler ve hizmetler bireylerin ortak bir ihtiyacıdır. Dolayısıyla bu tür hizmetlerin devlet tarafından sunulması toplumsal refahı olumlu yönde etkiler. Devletin yaptığı kültür harcamalarını ekonomik, demografik, sosyal ve politik faktörler belirlemektedir. Çalışmada bu faktörlerin kültürel harcamalar üzerindeki etkisi 9 OECD ülkesinin 1990-2009 yılları arasındaki yıllık verisi ile incelenmiştir. Verinin durağanlığı yapısal kırılmaların içsel olarak belirlendiği Panel LM (Lagrange Multiplier) birim kök testi ile yapılmıştır. Daha sonra panel veri analizi tekniği yapılmış ve kültürel harcamalar ile kişi başına gelir artışı ile negatif; nüfus artış hızı, genç nüfusun payı, işsizlik ve mecliste sol partilerin ağırlığını gösteren değişken ile pozitif ilişkili olduğu bulunmuştur. Bununla birlikte demografik faktörlerin diğer faktörlere göre kültür harcamalarını daha fazla etkilediği sonucu ortaya çıkmıştır.*

**Anahtar Kelimeler:** Kültür Harcamaları, OECD, Yapısal Kırılmalı LM Birim Kök Testi, Panel Veri Analizi.

## AN ANALYSIS OF THE SOCIO-ECONOMIC DETERMINANTS OF PUBLIC CULTURAL EXPENDITURES IN SELECTED OECD COUNTRIES

### Abstract

*Culture, considered as a society identity, is an important element to improve social unity. Besides, cultural activities and services are common need for individuals. Therefore this kind of services provided by government effects the social welfare positively. Public cultural spending is determined by economic, demographic, social and politic factors. This paper examines the effects of these factors on cultural spending for 9 OECD countries by using annual data over 1990-2009 period. We test stationary features of data using Panel LM (Lagrange Multiplier) unit root test which determines the structural breaks*

\* Araş. Gör., Dokuz Eylül Üniversitesi, İktisadi ve İdari Bilimler Fakültesi, Maliye Bölümü, dogan.bakirtas@deu.edu.tr

\*\* Araş. Gör., Dokuz Eylül Üniversitesi, İktisadi ve İdari Bilimler Fakültesi, Maliye Bölümü, ahmet.aysu@deu.edu.tr

*endogenously. Then by employing panel data techniques it was found that cultural spending is negatively correlated with per capita income growth and positively correlated with population growth, young population, unemployment and the measure of left-wing party dominance in the parliament. Furthermore we conclude that demographic factors are much more effective on cultural spending than other factors relatively.*

**Keywords:** Cultural Spending, OECD, LM Unit Root Test with Structural Breaks, Panel Data Analysis.

## GİRİŞ

Bir topluma özgü değerler bütünü olarak tanımlanabilen kültür, dünya üzerindeki tüm toplumlarda insanların meslek seçimlerinden tüketim tercihlerine kadar yaşamın tüm farklı alanlarında önemli bir rol oynamaktadır. Her toplumun tarihsel süreç içerisinde geliştirdiği ve pekiştirdiği kültür o toplumun karakteristik özelliklerini ve davranış biçimlerini içinde barındırarak gelecek nesillere aktarılır. Dolayısıyla bir toplum kendi kültürüyle ayrılmaz bir bütündür. Kültür kavramı sosyoloji, psikoloji, etnoloji, edebiyat, iktisat ve maliye gibi sosyal bilimlerin ele aldığı bir konudur. Bilimsel alanlardaki bu farklılık kavramsal açıdan tanımlamada ve inceleme alanlarında farklılıklara yol açmaktadır.

Kültür, toplumun değer yargılarını yansıtan, geçmişte elde edilen bilgilerin gelecek nesillere aktarılmasında rol oynayan ve bir topluluğu devlet yapan en önemli unsurlardan birisidir. Toplumdaki bireylerin kültürü öğrenmesi ve kültürü yansıtan faaliyetlerden yararlanmasını sağlayacak kurum ise devlettir. Devlet özellikle piyasa başarısızlıkları nedeniyle bu tür faaliyetlerin sunumunda yer almaktadır. Bununla birlikte ülkelerin yapmış olduğu kültürel kamu harcamalarının GSYH içindeki payı farklılıklar göstermektedir. Kültürel kamu harcamaları düzeyinin ülkeler arasında farklılaşmasının nedeni ise siyasi, demografik ve ekonomik faktörlerin her ülke özelinde değişiklik göstermesidir.

Bu çalışmada, devletin yapmış olduğu kültürel kamu harcamalarını belirleyen faktörlerin, seçilmiş OECD ülkelerinden hareketle tespit edilmesi amaçlanmıştır. Çalışmanın ilk bölümünde kültür kavramı ve devletin kültürel faaliyetleri sunma gerekçesi açıklanmıştır. Daha sonra kültürel kamu harcamalarını belirleyen faktörlere, seçilen OECD ülkelerinde kültürel kamu harcamalarının seyrine ve ülkeye özgü düzenlemeler hakkındaki bilgilere yer verilmiştir. Son bölümde ise ampirik çalışmalardan elde edilen bulgulara ilişkin bilgiler sunulmuş olup ardından kültürel kamu harcama düzeyinin siyasi, demografik ve ekonomik faktörlerden etkilendiği varsayımından hareketle 9 OECD ülkesinin 1990-2009 yılları arasındaki verilerini kullanarak bu varsayım panel veri analizi ile araştırılmıştır.

## KÜLTÜR KAVRAMI ve DEVLETİN RASYONELİ

Kültür, sosyoloji ve antropoloji başta olmak üzere genel anlamda sosyal

bilimlerin karmaşık ve tartışmalı kavramlarından birisidir. Kültür kavramının hem gündelik hem de akademik alanda kullanım alanı oldukça geniş ve farklı bakış açılarında farklı anlamlara sahiptir. Bu nedenle kültür kavramının tarihsel gelişimine bakmak oldukça yol göstericidir. Latince *colere* fiilinden türetilmiş olan *cultura* kelimesi, toprağı islah etme ve ürün yetiştirme anlamında kullanılmıştır. Aynı kavram Arapça *hars* sözcüğüne karşılık gelmektedir. On yedinci yüzyılın sonlarına kadar kültür kavramı, genellikle tarım ile ilgili alanlarda kullanılmış olup topluma dair kullanımı on sekizinci yüzyılın başlangıcında topraklar gibi insanların da islah edilebileceğı, biçimlendirilip yönlendirilebileceğı düşüncesinin gelişmesiyle birlikte günümüzde kullanılan anlamını edinmiştir (Gökalp, 2011: 25-26).

Kültür kavramı ile ilgili olarak literatürde birçok tanımlama yapılmıştır. Ancak genel anlamda kültür kavramını açıklayıcı tek bir tanımın verilmesi oldukça zordur. Literatürdeki tanımlamalara baktığımızda; Taylor kültürü; “Bilgi, inanç, sanat, ahlak, hukuk ve örf ve adetlerden ve insanın toplumun bir üyesi olarak elde ettiği bütün yeteneklerden oluşmuş bir bütün” olarak açıklamaktadır. Ziya Gökalp’e göre kültür; “Halkın ananelerinden, eğilimlerinden, örflerinden, sözlü ve yazılı edebiyatından, estetik ve iktisadi ürünlerinden oluşur.” Hofstede ise kültürü; “Bir grup insanı diğerlerinden ayıran ortak zihinsel programlama” olarak tanımlamaktadır. Kurtkan’a göre kültür; “İnsanın insan tarafından tesis edilmiş ve meydana getirilmiş olan çevresidir.” Normann ise kültür kavramını; “İnsan davranışının temelini oluşturan ve insan davranışlarını bir bakıma tahmin edilebilir hale sokup, ortak amaçlara doğru yönelten ya da bazı genel kabul görmüş durumların korunmasını amaçlayan bir inanışlar, normlar ve paylaşılan değerler toplamı” olarak ifade etmiştir (Sakinç ve Cura, 2012: 38-39).

Kültür kavramını açıklayan tanımlara genel olarak bakıldığında toplum olgusu ön plana çıkmaktadır. İçinde doğduğu toplumun karakterini ve özelliklerini yansıtan kültür, topluma yönelik bir kavramdır. Bu nedenle toplumsal olaylar ve olgulardan hızlı etkilenen bir yapıya sahiptir. Kültürün bu yapısı nedeniyle toplumda var olan karar mercilerinin bu duyarlı yapıyı göz önüne alarak politikalarını yürütmesi gereklidir. Yönetimlerin kültürel politikalar ve genel politikalar içerisinde kültüre verdikleri önem toplumsal birlikteliğin sağlaması açısından önemli koşullardan birisidir. Bu noktada devleti devlet kılan temel faktörlerden biri kültürdür. Özellikle ulusal kültür açısından tüm devletlerin kendi toplumunun kültürüne sahip çıkması ve yönetmesi önem arz etmektedir (Çeçen, 1985: 121). Günümüzde devlet -yapmış olduğu kültürel kamu harcamaları göz önüne alındığında- toplumun kültürünü ve davranışlarını etkileyen en önemli kurumlardan birisidir. Yapılan harcamaların her kuruşu; yasalar, regülasyonlar, hibeler, haklar ve vergi politikaları aracılığıyla toplumun kültür ve davranışlarını şekillendirme de önemli bir güç taşımaktadır (Schlafly, 2008: 491).

Devletin kültür hizmetlerini sunmasında ve kültürün korunmasında bir takım fonksiyonları vardır. Devletin kültür hizmetlerini sunması ve kültüre yönelik

yatırımlar yapmasının gerekçesini genel anlamda devletin ekonomiye müdahale gerekçesini oluşturan piyasa başarısızlıkları ile açıklamak mümkündür. Piyasa başarısızlığına yol açan unsurlar aşağıdaki şekilde ifade edilebilir (Ridge vd., 2007):

- *Pozitif Dışsallıklar:* Kültür hizmetleri çerçevesinde düzenlenen bir festival, şenlik, tiyatro gösterisi, bu hizmetleri satın alanlara bir fayda sağladığı gibi söz konusu hizmetlerin sunulduğu alanların etrafındaki ekonomik faaliyetlerin de gelişmesine yol açarak bu faaliyetleri sunanların gelirlerinde artışa yol açabilir.
- *Kamusal Mallar:* Örneğin ulusal anıtlar gibi mallar tüketimde dışlanabilirliğin olmadığı mallardır. İnsanların bu yerleri ziyaret etmesini önlemek yüksek maliyetli olması nedeniyle zordur. Özel sektör bu tür hizmetleri yerine getirmede istekli davranmayabilir ya da arzu edilen düzeyin altında sunabilir.
- *Eksik enformasyon:* Eksik enformasyon nedeniyle bireylerin doğru kararlar almaları zordur. Bireyler hangi tiyatro gösterisinden daha fazla yarar sağlayacağını bilemeyebilir ve bankalar hangi tiyatro gösterisinin başarılı olacağını tahmin etme güçlüğünden dolayı tiyatro gösterisi sunacak özel kuruluşlara kredi verme konusunda isteksiz davranabilir. Bunun yanında bireyler gösteriden elde edecekleri faydanın bilet maliyetini karşılayacağına inanmadığı sürece tiyatroya gitmeyebilir.
- *İşlem Maliyeti:* Müzeler ve okullar ya da aktörler ve tiyatrolar gibi küçük organizasyonlar, yakın ilişkilerden fayda sağlayabilir. Bu ilişkilerin geliştirilmesi zaman almakta ve belirli bir maliyet gerektirmektedir. Bireysel organizasyonlar kendi kaynaklarına yönelik en iyi hedef kitlenin nerede olduğu bilemeyebilir. Dolayısıyla kamu kurumlarının sahip olduğu bilgi ağlarının kullanımına yönelik özel sektör-kamu ortak programların geliştirilmesi gereklidir.
- *Koordinasyon Başarısızlıkları:* Bazı durumlar, herkesin yarar sağlayabilmesi için birçok kişinin birlikte hareket etmesini gerektirir. Örneğin bir bölgede birçok işletmenin açılması o bölgenin rehabilitasyonunu veya iyileştirilmesini sağlayabilir fakat bunların tek başına faaliyette bulunması başarısızlıkla sonuçlanabilir. Bu durumda her bir işletme ya da organizasyon bölgeye ilk gidenin alacağı riski görmek için beklemeyi tercih edebilir. Sonuç olarak bölgenin ya da alanın rehabilitasyonu başarısızlıkla sonuçlanabilir.
- *Tercih Kalitesi:* Birçok insan kültürün değerini tam olarak bilemeyebilir ya da bazı kültürel nesnelere, sembollerin ya da aktivitelerin niteliklerini algılayamayabilir. Dolayısıyla profesyonel bir değerlendirme gerekmektedir. Ayrıca kültürel faaliyetler mahiyeti itibarıyla daha çok sosyal ihtiyaçların karşılanmasına yöneliktir. İnsanların sosyal ihtiyaçlarını yeterli düzeyde karşılaması her şeyden önce belirli bir gelir düzeyine sahip olmayı

gerektirmektedir. Dolayısıyla bu tür hizmetlerin toplumdaki her bireye sunulması devletin yerine getirmesi gereken bir fonksiyondur. Kültürün öğrenilmesi ve kültürel hizmetlerin sunulması devlet açısından hem bir sosyal amaç hem de toplumsal birliğin bir gereğini oluşturmaktadır.

Son dönemlerde kültürel harcamaların yüksek teknoloji endüstrilerini ülkeye çekme, kentsel rehabilitasyon ve ülkenin dünya ülkeleri arasındaki statüsünü artıran bir takım ekonomik etkilerinin olduğu görüşü yaygınlaşmaktadır (Jenkins, 2009). Ayrıca kültürel turizmin giderek yaygınlaşması ve bir kültür endüstrisinin oluşması (Chen, 2008) ülkeler için önemli bir gelir kaynağı haline gelmiştir.

Kültürel faaliyetler uluslararası düzeyde önemli bir konu olduğu kadar ulusal düzeyde de hem merkezi yönetimler hem de yerel yönetimler açısından önem arz etmektedir. Uluslararası arenada özellikle UNESCO (Birleşmiş Milletler Eğitim, Bilim ve Kültür Organizasyonu) dünya ülkelerinde yer alan kültürel mirasların korunması yönünde çalışmalar yapmaktadır. AB’de (Avrupa Birliği) ise kültür politikaları konusunda çalışmalar son dönemde yaygınlaşmıştır. Birliğe üyelik sürecinde müzakere fasıllarından birisi de eğitim ve kültürdür. AB kültürle ilgili projelere hibe ve ödül sağlayarak bu tür projeleri desteklemektedir. Yerindelik ilkesi çerçevesinde üye ülkeler bir yandan dünyadaki diğer kültürlerle etkileşimi kolaylaştıracak diğer yandan da kendi kültürüne ilişkin farkındalığı öne çıkaracak düzenlemeler yapmaktadır (Rosenauer ve Winther, 2002: 6).

Kamu tarafından sunulan kültürel faaliyetlerin önemi ve gerekçelerinin yanında bu tür harcamaları etkileyen faktörlerin de belirlenmesi önemlidir. Bu noktada literatürden hareketle birçok faktör sıralamak mümkündür. Ülkenin demografik (nüfus, nüfus yapısı, eğitim düzeyi, kentleşme vb.), politik (yönetim sistemi, parlamentoda yer alan sağ ve sol kanat partilerin ağırlığı) ve ekonomik (gelir düzeyi, işsizlik, enflasyon vb.) durumu devletin kültürel harcamalarını belirleyen temel unsurlardır.

## **KÜLTÜREL KAMU HARCAMALARINI BELİRLEYEN FAKTÖRLER**

Devlet tarafından gerçekleştirilen kültürel kamu harcamalarını belirleyen çeşitli faktörler bulunmaktadır. Bu faktörlerin neler olduğu literatürde net olarak ortaya konulmamış olmakla birlikte siyasi ideoloji, gelir düzeyi, işsizlik, eğitim düzeyi ve nüfus yapısı gibi faktörleri sıralamak mümkündür.

Siyasi ideoloji açısından bakıldığında hem ulusal hem de yerel düzeyde sol partilerin kamu harcamalarını artırma eğiliminde iken sağ partilerin bütçe kesintilerini amaçlayan politikalara ağırlık verdiği varsayılmakta olup, Cusack (1997) bu durumu “partizan eğilimler” olarak tanımlamaktadır. Hibbs, bu düşüncenin sağ ve sol görüşlü seçmenler arasındaki farklılıklardan kaynaklandığını ileri sürmektedir. Şöyle ki, sol görüşlü seçmenler daha düşük düzeyde gelire sahip olduğundan dolayı servetin yeniden dağılımına olanak veren sosyal politikaların

artırılmasını desteklemektedir. Sağ görüşlü seçmenler ise daha yüksek gelire sahip olduklarından vergi indirimlerini desteklemektedir. Bu nedenle sol görüşlü partilerin -yeniden dağılım amacı ile- kültür harcamalarını kamu kaynakları ile finanse ettiği söylenebilir. Sonuç olarak hükümetler, kültür hizmetleri için daha fazla ödeme yapabilecek durumda olmayan kişilerin de bu hizmetlerden yararlanabilmesi için kültür harcamalarını finanse etmek durumundadır (Benito vd., 2012).

Wagner kanununa göre, kamu mallarına olan talebin gelir esnekliği birden büyük olmak koşuluyla kamu hacmindeki artış, gelirdeki artışın bir sonucudur. Wagner kanununu takiben, Getzner (2002), gelirdeki artışın kültürel kamu harcamalarında da artışa yol açacağını varsaymaktadır. Diğer bir yaklaşıma göre ise gelirin, kültürel kamu yatırımlarında pozitif bir etki meydana getireceği ileri sürülmektedir (Schulze ve Rose, 1998). Bu görüşe göre, partilerin seçmen tercihlerine göre politikalarını oluşturma eğilimi, yüksek gelirli kişilerin kültürel faaliyetlerden daha fazla tüketme eğiliminde oldukları varsayımına dayanmaktadır (Throsby ve Withers, 1986).

Getzner (2004), kültürel mallara olan talebin gelir esnekliğinin pozitif olması nedeniyle işsizlik arttıkça vatandaşların kültür harcamalarına olan desteğinin daha düşük olacağını ileri sürmektedir.

Eğitim seviyesinin kültür ve sanata olan bakış açısını değiştirdiği teorik olarak ileri sürülmektedir. Kültürel faaliyetlerin tüketimi pozitif bağımlılık şeklinde karakterize edilmekte ve kültürel faaliyetlerin daha fazla tüketilmesi bireylere daha yüksek marjinal fayda sağlamaktadır. Kültürel faaliyetlere yönelik sermaye tüketiminin oluşması bireylerin bu faaliyetleri anlamalarına ve bu faaliyetlerden haz almasına bağlıdır. Bu birikim sürecine söz konusu kültürel faaliyetleri daha kolay anlamaları ve bu faaliyetlere ilişkin bilgilere erişim kolaylıkları nedeniyle yüksek eğitim düzeyine sahip bireylerin katkısı daha fazla olacaktır (Schulze ve Ursprung, 2000).

Eğitim seviyesi yüksek olan bireylerin kültürel faaliyetlere katılmasının bir diğer nedeni ise içinde buldukları çevredir. Örneğin, üniversite mezunu bir bireyin akranları tarafından yapılan kültürel faaliyetlere katılma baskısı o bireyi bu tür faaliyetlere yönlendirebilir. Yüksek eğitim almış bireylerin ebeveynlerinin de iyi eğitim almış olmaları muhtemeldir. Bu noktadan hareketle, çocukluk döneminde bu bireylerin sanat ile tanışmaları daha kolay olmaktadır. Şüphesiz bu durum eğitim düzeyi yüksek bireylerin kültürel faaliyetlere olan yatkınlığını açıklamada bir diğer etken olarak öne çıkmaktadır (Dimaggio ve Useem, 1978).

Kültür ekonomisi literatürü, sanata atfedilen miras değeri sebebiyle bireylerin gelecek kuşaklara karşı fedakâr davranışlar sergilediğini ileri sürmektedir. Diğer bir deyişle, bireyler gelecek nesiller için kültürel mirasın korunması amacıyla kültürel faaliyetlere olan kamu finansmanını destekleyebilirler. Özellikle küçük çocuğa sahip bireylerin, kültürel mirasın

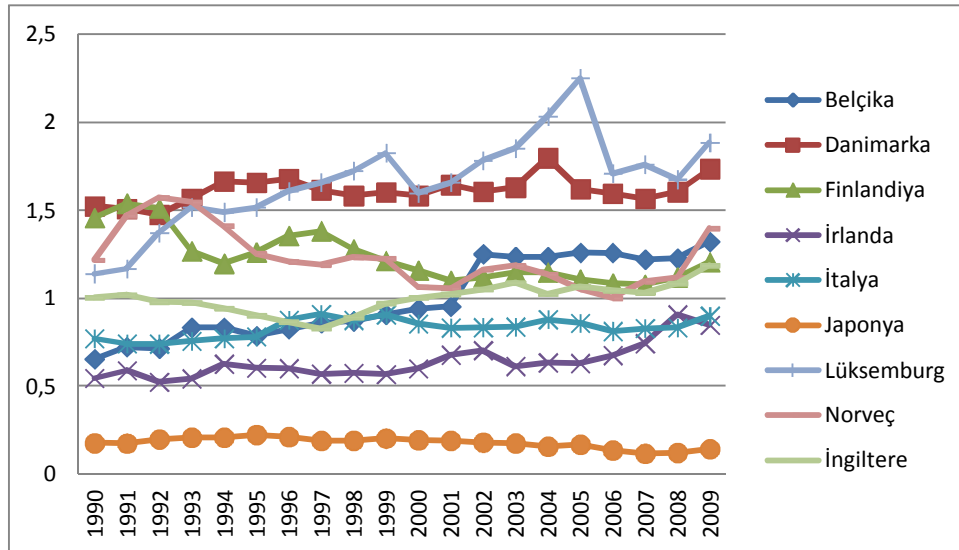
gelecek nesillere aktarılabilmesi için daha fazla kuşaklar arası fedakârlık sergilemesi muhtemeldir. Bu nedenle, yüksek oranda genç nüfusa sahip olan toplumlarda kültürel kamu harcamalarının desteklenmesinde önemli bir artış beklenebilir (Schulze ve Ursprung, 2000).

Genellikle daha büyük yerel yönetimlerin, vatandaşlardan daha fazla kamu harcaması yapılması yönünde talepler aldığı iddia edilmektedir. Werck ve diğerleri (2008) bu iddiayı kültürel kamu harcamaları açısından genişletmiş ve aynı zamanda bu alanda kamu harcamalarında nüfus hacminin pozitif etkisini açıklayan bir başka teorik tartışma ortaya atmıştır. Temel fikir, büyük şehirlerin kişi başına düşen kültür harcamalarının küçük nüfusa sahip şehirlere göre daha yüksek olması dolayısıyla büyük şehirlerin kültürel kamu faaliyetleriyle ilgili olarak merkezi bir role sahip olması şeklinde belirtilebilir (Werck vd., 2008).

### SEÇİLMİŞ OECD ÜLKELERİNDE KÜLTÜREL KAMU HARCAMALARININ GELİŞİMİ

Grafik 1’de 1990-2009 döneminde seçilmiş OECD ülkelerinde devletin yapmış olduğu dinlenme, kültür ve din ile ilgili harcamaların GSYH içerisindeki seyri gösterilmiştir. Genel olarak değerlendirildiğinde ele alınan ülkelerin çoğunda bu harcamaların son yıllarda bir artış trendine girdiği görülmektedir. Ele alınan ülkeler içerisinde Danimarka ve Lüksemburg’un diğer ülkelere kıyasla dinlenme, kültür ve din ile ilgili harcamalarının GSYH içerisindeki payının yüksek olduğu buna karşılık Japonya’da çok daha düşük seviyelerde olduğu göze çarpmaktadır.

**Grafik1:** Dinlenme, Kültür ve Din Harcamalarının GSYH İçindeki % Payları (1990-2009)



**Kaynak:** OECD veri bankasından alınan verilerden elde edilmiştir.

Kültür harcamalarını etkileyen faktörlerin çokluğu ve bu harcamaların seyrinin toplumdan topluma değişmesi nedeniyle seçilen her bir ülke özelinde kültürel hizmetlerin incelenmesi daha yararlı olacaktır. Grafikte de belirtilen ülkelerdeki kültürel kamu harcamalarının düzeyine ve 2000 yılından sonraki gelişmelere ilişkin bilgilere aşağıda yer verilmiştir.

### **Lüksemburg**

Lüksemburg'da 1990 yılında kültürel kamu harcamalarının GSYH içerisindeki payı % 1,14 iken % 40 artışla 2000 yılında % 1,59; 2009 yılında ise % 65 artışla % 1,88 olarak gerçekleşmiştir. Ele alınan dönem boyunca Lüksemburg'da kültür harcamalarının artış trendi gösterdiği görülmektedir.

Lüksemburg'da sanat ve kültür faaliyetlerinin finansmanı büyük oranda Kültür, Yüksek Öğrenim ve Araştırma Bakanlığı tarafından sağlanmaktadır. 2000-2004 yılları arasında bakanlığın bütçesi % 34 oranında yükselmiştir. Aynı dönem için kültür harcamaları toplam kamu kaynaklarının % 1,7'sine tekabül etmektedir. Bakanlığa ait bu bütçenin çoğu ulusal kültür kurumlarına aktarılmaktadır. Özellikle 2007 yılında Lüksemburg'un Avrupa kültür başkenti seçilmesi bu döneme kadar artan kültürel kamu harcamalarını açıklamaktadır (European Parliament, 2006: 17).

### **İrlanda**

1990-2009 döneminde İrlanda'da kültürel kamu harcamalarının ılımlı bir artış trendi gösterdiği görülmektedir. 1990 yılında % 0,54 olan oran 2009 yılında % 55 artışla % 0,84 olarak gerçekleşmiştir. Grafik 1'de yer alan diğer ülkelere (Japonya hariç) ülkelere kıyasla kültür harcamalarının düşük düzeylerde olduğu görülmektedir. İncelenen dönemde kültür harcamalarının GSYH içerisindeki ortalama payı % 0,63'tür.

İrlanda'da 2003 yılında yürürlüğe giren sanat yasası ile kültürel politikaların yasal çerçevesi düzenlenmiştir. Bu kanun ile öncelikle sanat tanımı yapılmış olup, bakanlığın, yerel yönetimlerin ve sanat konseyinin görev ve sorumlulukları belirlenmiştir. Sanat konseyi kaynaklarını Maliye Bakanlığı ve Milli Piyango İdaresi'nden sağlamaktadır. 2001-2006 yılları arasında Milli Piyango İdaresi'nden aktarılan kaynak yaklaşık 94 milyon Euro olup, bu tutar sanat konseyinin toplam kaynakların % 27,7'sini oluşturmaktadır. Yerel yönetimlerin 2005 yılı içinde yapmış olduğu net harcamalar 5 milyon Euro'nun altında olmasına rağmen bir önceki yıla göre % 9 oranında bir artış göstermiştir. 2008 yılı için İrlanda sanat ve kültür kurumlarının yıllık cirosunun % 12'si özel ve kurumsal sponsorluk ile sağlanmıştır. 2010 yılında merkezi hükümet bütçesinden kültüre ayrılan pay % 0,4 oranındadır. Aynı zamanda 2010 yılı kamu kaynakları ile yapılan kültür harcamaları kişi başına 40,42 Euro olarak gerçekleşmiştir. Bu tutar İrlanda GSYH'sının % 0,11'ini oluşturmaktadır (Fitzgibbon, 2011: 25).



**Danimarka**

Danimarka'da kültürel kamu harcamalarının 1990-2009 yılları arasında GSYH içerisindeki payı ortalama olarak % 1,6 olarak gerçekleşmiştir. Lüksemburg'dan sonra en yüksek ikinci paya sahip olan Danimarka'da ele alınan dönem boyunca kültür harcamalarının GSYH içerisindeki payında fazla bir değişim olmadığı görülmektedir. 1990 yılında % 1.52 olan kültür harcamalarının GSYH içerisindeki payı 2009 yılında % 1,73 olarak gerçekleşmiştir.

Danimarka Kültür Bakanlığı verilerine göre 2001 yılından 2006 yılına gelindiğinde kültür hizmetlerine aktarılan pay yaklaşık 300.000 Danimarka kronu artış göstermiştir. 2011 yılında merkezi hükümet tarafından finanse edilen kültür harcamaları devlet bütçesinin yaklaşık % 1'ni oluşturmaktadır. Bu oran yaklaşık olarak 10,4 milyon Danimarka kronuna tekabül etmektedir. Aynı yıl için yerel yönetimler tarafından yapılan kültür harcamaları toplamı yaklaşık olarak 6,3 milyon Danimarka kronudur. 2003–2005 yıllarında hane halkının kültür aktivitelerine ve mallarına yapmış olduğu harcama kişi başına 4885 Danimarka kronudur. Bu miktar toplam hane halkı bütçesinin yaklaşık % 2'sini oluşturmaktadır. 2010 yılı için kişi başına düşen kültürel kamu harcamaları 2190 Danimarka kronudur. Bu tutar kişi başına düşen GSYH'nın % 0,7'lik kısmına tekabül etmektedir (Duelund vd., 2012: 77).

**Japonya**

Japonya'da kültürel kamu harcamaları düzeyinin ele alınan diğer ülkelere kıyasla çok düşük düzeyde olduğu görülmektedir. 1990 yılında kültür harcamalarının GSYH içerisindeki payı % 0,17 düzeyinde, 2009 yılında ise % 0,14 seviyesindedir.

**İngiltere**

İngiltere'de kültürel kamu harcamalarının GSYH içerisindeki payı 1990-1997 yılları arasında azalış göstermiştir. 1990 yılında söz konusu oran % 1 düzeyindeyken 1997 yılında % 0,82 olarak gerçekleşmiştir. 1997 yılından sonraki süreçte ise bir artış eğilimine girmiş ve 2009 yılında % 1,18 düzeyine ulaşmıştır.

İngiltere'de Kültür, Medya ve Spor Bakanlığı'nın bütçesi 2005 yılında 1998 yılına kıyasla yaklaşık olarak % 60 oranında artış göstermiştir. 2008 yılı için kişi başına düşen kültürel kamu harcamaları yaklaşık 127,84 pound olmuştur. Radyo- Televizyon yayıncılığı hariç tutulduğunda kişi başına düşen kültürel kamu harcamaları 69,40 pound olarak ortaya çıkmaktadır. Aynı yıl için kültürel kamu harcamaları, GSYH'nın % 0,54'ünü, yayıncılık hariç tutulduğunda ise yaklaşık olarak % 0,29'unu oluşturmaktadır. 2008 yılı için yapılan kültürel harcamalarının toplam kamu harcamaları içindeki payı yaklaşık olarak % 1,30, yayıncılık hariç tutulduğunda ise bu oran % 0,70 olarak gerçekleşmiştir. İngiltere'de kültür harcamalarının toplam kamu harcamaları içindeki payı 2000–2005 yılları arasında ciddi artış göstermiş olup, 2004 yılında ise % 1,45 oran ile zirve yapmıştır. Bu

durum İngiltere’de sanatsal faaliyetlerin özellikle merkezi hükümet bütçesi ile desteklendiğini göstermektedir. 2012 yılında yaz olimpiyatlarının İngiltere’de düzenleneceği göz önüne alındığında bu desteklerin artacağı muhtemeldir. İngiltere hükümeti bu organizasyon için yaklaşık olarak 2 milyar pound bütçe ayırmış olup, bu kaynağın yaklaşık % 63’ü merkezi yönetim bütçesinden, % 23’ü milli piyangodan ve yaklaşık % 13’ü de Londra belediyesinin bütçesinden karşılanması öngörülmüştür (Fisher ve Figueira, 2011: 64).

### **Finlandiya**

1990-2009 yılları arasında kültürel kamu harcamalarının GSYH içerisindeki payında azalış gösteren ülkelerden birisi Finlandiya’dır. 1990 yılında % 1,45 olan bu oran 2007 yılında % 1,07 ile en düşük düzeye ulaşmış ve daha sonra artarak 2009 yılında % 1,20 düzeyinde gerçekleşmiştir.

Finlandiya’da sanat ve kültür faaliyetlerinin finansmanı merkezi hükümet ve yerel yönetimler tarafından sağlanmaktadır. Merkezi hükümet kültürel harcamaları doğrudan finansman, yerel yönetimlere aktarılan paylar ve kar amacı gütmeyen sanat kuruluşlarına transferler olarak üç şekilde desteklemektedir. Doğrudan finansmanda, kültür faaliyetleri ile ilgili kamu kurumları destelenmekte olup, 2001 yılı için yapılan harcamalar yaklaşık olarak 182 milyon Euro’dur. Yerel yönetimlere aktarılan paylar ise aynı yıl için yaklaşık 118 milyon Euro’dur. Son olarak kar amacı gütmeyen sanat kuruluşlarına transfer kaleminde ise, sanat ve kültür kurumlarının yapmış oldukları sanatsal ve kültürel harcamaların desteklenmesi ön planda olup, 2001 yılı için harcama tutarı yaklaşık olarak 120 milyon Euro’dur. EUROSTAT tarafından 2005 yılında yapılan bir araştırmaya göre, Finlandiya’da kişi başına düşen kültür harcamaları 1234 Euro olarak belirtilmiştir. Bu miktar göz önüne alındığında 2005 yılı için hane halkı tarafından yapılan kültürel harcamalar yaklaşık olarak 3 milyar Euro’dur. 2009 yılına bakıldığında ise kişi başına düşen kültürel kamu harcamaları yıllık 177 Euro’dur. Aynı yıl için yapılan kültürel harcamalarının toplam kamu harcamaları içindeki payı yaklaşık olarak % 0,99 iken GSYH içindeki oranı yaklaşık olarak % 0,54 olarak gerçekleşmiştir (Mitchell ve Heiskanen, 2011: 62).

### **Norveç**

Norveç’te kültürel kamu harcamalarının GSYH içerisindeki payı ele alınan dönemde azalan bir dalgalanma göstermiştir. 1990-2009 yılları arasında kültürel harcamaların GSYH içerisindeki payının ortalaması % 1,22’dir. 1990 yılında % 1,21 olan oran 2006 yılında % 1 düzeyinde gerçekleşmiş, daha sonra artarak 2009 yılında % 1,39 düzeyine ulaşmıştır.

Norveç’te kültürel faaliyetlerin finansmanının önemli bir bölümü kamu kaynakları ile gerçekleştirilmektedir. 2005 yılında yeni hükümetin işbaşına gelmesi ile kültürel harcamalara ayrılacak payın artırılacağı gündeme gelmiş ve 2014 yılında merkezi hükümet bütçesinden kültürel harcamalara ayrılan payın % 1 artışı öngörülmüştür. 2009 yılı için toplam kültür harcamaları yaklaşık 16,29 milyar

Norveç kronu (2,09 milyar Euro) olarak gerçekleşmiştir. Bu harcamaların yaklaşık 7,48 milyar Norveç kronu (962 milyon Euro) merkezi hükümet tarafından, 1,02 milyar Norveç kronu (131 milyon Euro) ilçe meclisleri tarafından ve 7,79 milyar Norveç kronu (963 milyon Euro) belediyeler tarafından yapılmıştır. 2009 yılında Norveç'te kişi başına düşen kültürel kamu harcamaları yaklaşık 3400 Norveç kronu (392 Euro) olarak gerçekleşmiş olup, bu tutar GSYH'nın % 0,68'lik kısmına tekabül etmektedir (Mangset ve Kleppe, 2011: 29).

### **Belçika**

1990-2009 yılları arasında Belçika'da kültürel kamu harcamalarının GSYH içerisindeki payı artış eğilimi göstermiştir. 1990 yılında % 0,65 olan oran 2009 yılında % 1,32 düzeyinde gerçekleşmiştir.

Devletin tüm kademelerinde kültürel faaliyetler desteklenmektedir. Belçika'da 1999 yılı için kişi başına düşen toplam kültürel kamu harcamaları 245 Euro'dur. Merkezi hükümet bütçesinden kültürel harcamalar için ayrılan pay 1995 yılı için % 4,14, 2000 yılı için % 4,27, 2005 yılı için % 4,99 ve 2010 yılı için ise % 2,88 olarak gerçekleşmiştir (Janssens vd. , 2012: 50).

### **İtalya**

İtalya'da kültürel kamu harcamalarının GSYH içerisindeki payı 1990-2009 yılları arasında ortalama olarak % 0,83 düzeyindedir. 1990 yılında % 0,77 olan bu oran 2009 yılında % 0,89 düzeyindedir.

İtalya'da kültürel mal ve hizmetlerin finansman sorumluluğu kamu ve özel sektör arasında paylaşılmaktadır. Ülkede kamu harcamaları, devlet, iller, bölgeler ve belediyeler tarafından gerçekleştirilmektedir. Kültürel mal ve hizmetlere olan hane halkı harcamaları genel itibarıyla basılı yayınlar, medya, sinema ve görsel-işitsel olarak ayrılmaktadır. 2008 yılında gerçekleşen kültürel kamu harcamaları yaklaşık olarak 7,03 milyon Euro'dur. 2000 yılı ile karşılaştırıldığında trendin oldukça durgun olduğu gözlemlenmiştir. 2000 yılında kişi başına yapılan harcama 101 Euro iken, bu rakam hafif bir yükselme ile 2008 yılında 117 Euro'ya çıkmıştır. Aynı şekilde 2008 yılındaki tutarın GSYH oranı %0,45 iken 2000 yılında bu oran % 0,48 olarak gerçekleşmiştir (Bodo ve Bodo, 2011: 57).

## **KÜLTÜREL KAMU HARCAMALARININ BELİRLEYENLERİ: AMPİRİK LİTERATÜR**

Devlet tarafından gerçekleştirilen kültürel kamu harcamalarını belirleyen çeşitli faktörler bulunmaktadır. Bu faktörlerin neler olduğu literatürde net olarak ortaya konulmamış olmakla birlikte yapılan çalışmalardan hareketle siyasi ideoloji, gelir düzeyi, işsizlik, eğitim düzeyi ve nüfus yapısı gibi faktörleri sıralamak mümkündür. Bu faktörlerin devlet tarafından yapılan kültür harcamalarını ne şekilde etkilediği aşağıda kısaca açıklanmıştır.

### **Siyasi İdeoloji**

Krebs ve Pommerehne (1995) kültürel kamu harcamalarını etkileyen siyasi faktörleri Alman sahne sanatları kurumlarını analiz ederek ortaya koymuşlardır. Buna göre tiyatro yöneticileri ve sahne sanatları kurumlarına bağlı bulunan kişiler ile ülkede canlı sahne sanatlarına olan talep arasında sosyo-ekonomik etkileşimlerin var olduğu sonucuna ulaşılmıştır.

Siyasi ideolojinin kültür politikalarını etkilemesi muhtemeldir. Schulze ve Rose (1998) Almanya’da klasik orkestra desteklerinin, siyasal ve ekonomik belirleyenlerini çeşitli hipotezler ile test etmişlerdir. Yapılan analizler sonucu, artan nüfus ile birlikte kamu kaynaklarının arttığı ayrıca Almanya’da muhafazakâr ve liberal politikacıların, sosyal demokrat ve yeşil politikacılara oranla daha fazla klasik orkestraları destekleme eğiliminde oldukları gözlemlenmiştir.

DiMaggio ve Pettit (1999) Amerika’da 1975–1996 yılları arasında gerçekleştirilen kamuoyu araştırması verilerinden yararlanarak 55 adet değişkeni incelemişlerdir. Çalışma bulgularına göre, hükümetlerin ekonomide aktif rol üstlenmesi gerektiğine inananların sanat faaliyetlerine ayrılan kaynakları desteklediği fakat güçlü Cumhuriyetçilerin diğerlerine göre bu kaynakların kısıtlanmasını istediklerini ortaya koymuşlardır.

Getzner (2002) Avusturya’da 1967–1998 yılları arasında merkezi hükümetin yapmış olduğu kültür harcamalarının büyüme eğilimi gösterip göstermediğini zaman serisi ile incelemiştir. Analize sağ/sol görüşlü partiler, koalisyon hükümetleri ve seçim dönemleri gibi siyasi değişkenler konulduğunda bu değişkenlerin tamamının anlamsız olduğu görülmüştür. Getzner’e göre siyasi ideolojinin kültürel harcamalara etkisi belirsiz olup, Avusturya’da siyasi ideolojinin kültürel harcamalar üzerinde herhangi bir etkisi bulunmamaktadır.

Noonan (2007) ABD’nin sanat ve kültürel politikalarında önemli bir yere sahip olan eyalet sanat ajanslarına 1969–2002 yılları arasında tahsis edilen ödenekleri analiz etmiştir. Yapılan panel veri analizi ile ödenekler üzerindeki mali, kurumsal ve demografik değişkenler test edilmiştir. Analiz bulgularına göre, Cumhuriyetçi eyalet valilerinin Demokrat olanlara kıyasla daha fazla harcama yaptığı görülmüştür.

Potrafke (2011) Batı Almanya eyaletlerinde 1974–2006 yılları arasında eğitim ve kültür faaliyetlerine yapılan kamu harcamalarının dağıtımında hükümet ideolojisinin etkisini araştırmıştır. Analiz sonuçlarına göre, muhafazakâr hükümetlerin sol görüşlü hükümetlere göre kültürel faaliyetleri daha fazla destekledikleri ortaya çıkmıştır.

Nogare ve Galizzi (2011) 1998–2005 yılları arasında 106 adet İtalyan belediyesinin kültür harcamalarını belirleyen faktörleri panel veri regresyon analizi ile test etmişlerdir. Analiz bulgularına göre, kültürel harcamalar üzerinde siyasal yönelimin, nüfusun ve insan sermayesinin anlamlı bir etkisi görülmemiştir. Bu

sonuçların yanı sıra kültür harcamalarının bazılarının siyasi olduğunu ve seçim yıllarında kültüre yönelik harcamaların düştüğünü ortaya koymuşlardır.

### **Gelir**

Ülkelerin üretim tekniklerindeki gelişmelere paralel olarak gelirlerindeki artış nedeniyle ülkede yaşayan vatandaşların refahlarını daha da artıracak hizmetlere olan talepleri de artış göstermektedir. Bunun yanında özel sektör veya kamu kesimi tarafından bireylerin asgari ihtiyaçlarının garanti edilmesi, bireylerin temel ihtiyaçlarının dışındaki mal ve hizmetlere olan taleplerini artırmaktadır (Aktan ve Vural, 2003: 31).

Wagner kanuna göre, kamu mallarına olan talebin gelir esnekliği birden büyük olmak şartıyla kamu sektörü hacmindeki genişleme gelirdeki artışın bir sonucudur (Benito vd., 2012: 7). Wagner'e göre gelir esnekliği mevcut olan kültür ve refah harcamaları, gelir artışına bağlı olarak artış gösterecektir. Aynı zamanda özel sektöre kıyasla eğitim ve kültür hizmetleri, kamu kesimi tarafından daha iyi sunulmaktadır (Başar vd., 2009: 302).

Getzner (2002) yaptığı eşbütünlüşme analizinde kültür harcamaları, gayri safi yurtiçi hâsıla (GSYH) ve görelî fiyat endeksi arasında uzun dönemli bir ilişkinin varlığını ortaya koymuştur. Ayrıca artan GSYH ile birlikte kültürel harcamaların da arttığı ancak kısa vadeli dalgalanmalara açık olduğu ortaya konulmuştur. Benzer şekilde Schulze ve Roze (1998) gelirin kültüre yönelik kamu yatırımlarını artırmada pozitif bir etki yaptığını savunmaktadır.

Lewis ve Rushton (2007) 1976–1999 yılları arasında panel veri analizi ile ABD eyaletlerinin sanat faaliyetleri için tahsis ettikleri fonları test etmişlerdir. Sanat harcamaları üzerinde eyalet gelirleri, kişi başına düşen gelir, sosyal liberalizm ve hükümet liberalizminin etkisini araştırmışlardır. Kişi başına düşen gelir, eyalet gelirleri ve sosyal liberalizm ile kültürel harcamaların artış gösterdiği, ancak eyalet yasama organının özelliklerinin önemli ölçüde harcamayı etkilemediğini ortaya koymuşlardır.

Werck ve diğerleri (2008) belediyelerin sanat ve kültür üzerindeki harcama kararlarını alırken, birbirlerinden etkilenip etkilenmediğinin analizini yapmışlardır. Yapılan analizde 2002 yılı için 304 adet Flaman belediyesine ait kültürel harcama verileri kullanılmıştır. Analiz bulgularına göre, özellikle kültürel harcamalar için büyük ölçekli belediyelerin, küçük ölçekli belediyelere göre komşu belediyelerin kültürel harcama davranışlarını daha fazla etkilediğini ortaya koymuşlardır. Belediye meclislerinin kültürel harcama kararlarının belirleyenleri olan nüfus, eğitim, 65 yaş üstü nüfusun oranı ve kültürel harcamalar için yapılan bağışlar gibi etkenlerin yanı sıra komşu belediyelerin kültürel politikalarının da bu kararları etkileyici bir faktör olduğu görülmüştür. Ancak gelir faktörünün kültürel harcamalar üzerindeki etkisinin negatif olduğunu belirlemişlerdir.

### **İşsizlik**

Literatürde kamu hacmini belirleyen unsurlardan birisi de işsizlik oranıdır. Devletin büyüklüğünün işgücü piyasasının performansını olumsuz yönde etkilediği vurgulanmakta olup, yapılan çalışmalarda kamu hacmi ile işsizlik oranları arasında istatistiksel açıdan anlamlı bir ilişki bulunmuştur (Feldmann, 2010; Aysu ve Dökmen, 2011; Wang ve Burton, 2007).

Getzner (2004) vatandaşların kültür harcamalarına olan desteğinin -kültürel mallara olan talep üzerindeki pozitif gelir esnekliği sebebiyle- işsizlik oranı arttıkça daha düşük seviyelerde olacağını varsaymaktadır. Ancak literatürde yapılmış diğer çalışmalara bakıldığında tam anlamıyla işsizlik ile kültürel harcamalar arasında anlamlı bir bağ kurulamamıştır (Lewis ve Rushton, 2007; Werck vd., 2008).

### **Eğitim Düzeyi**

İyi eğitilmiş olan bireylerin ebeveynlerinin de yüksek eğitilmiş olması muhtemeldir. Bu noktadan hareketle, çocukluk döneminde bu bireylerin sanat ile tanışmaları daha kolay olmaktadır. Şüphesiz bu durum, yüksek eğitim seviyesine sahip bireylerin kültürel kamu harcamalarına verdiği önemi açıklamaktadır (Benito vd., 2012: 9).

Literatürdeki çalışmalara bakıldığında ise eğitimin, kültürel faaliyetlerin kamu kaynakları ile desteklenmesini etkileyen önemli faktörlerden birisi olduğu görülmektedir (Schulze ve Ursprung, 2000; Getzner, 2004; Rushton, 2005; Dimaggio ve Petit, 1999). Diğer yandan eğitim faktörünün kültürel kamu harcamaları üzerinde herhangi bir etkiye sahip olmadığına dair yapılmış çalışmalar da literatürde yer almaktadır (Schulze ve Rose, 1998; Lewis ve Rushton, 2007; Noonan, 2007).

### **Nüfus Yapısı**

Schulze ve Ursprung (2000) Zürih Opera Binası için 1994 yılında yapılan halk referandumunu analiz etmişlerdir. Çalışmanın amacı, kültürel politikalar konusunda seçmen davranışlarının belirleyicilerini ortaya koymaktır. Analiz bulgularına göre, kültürel hizmetleri tüketmede düşük fırsat maliyetine sahip olsalar da yaşlı nüfusun kültür harcamalarını desteklediği ortaya konulmuştur. Diğer taraftan, çoğunluğu emekli olan 65-79 yaş aralığındaki nüfus ile kültür harcamaları arasında anlamlı bir ilişki kurulamazken, 40-64 yaş aralığındaki nüfusun etkisinin pozitif olduğu görülmüştür.

Literatürde toplumun bir parçası olan genç nüfusun kültür harcamalarına olan etkisi net bir şekilde ortaya konulamamıştır. Stastna'nın (2009) Çek Cumhuriyetinde bulunan 205 adet belediye üzerinde yapmış olduğu araştırma sonuçlarına göre, genç nüfus ile kültürel kamu harcamaları arasında pozitif bir ilişki olduğu belirlenmiştir. Ayrıca büyük çaplı belediyelerin kültür, dinlenme ve din hizmetlerine daha fazla harcama yaptığı ortaya konulmuştur. Ancak Werck ve diğerleri (2008) tarafından yapılan çalışmada nüfus yapısının kültürel harcamaları

etkilediği sonucuna ulaşılsa da, genç nüfus değişkenine bakıldığında herhangi bir anlamlı ilişki kurulamamıştır. Nogare ve Galizzi (2011) tarafından oluşturulan modelde genç nüfus değişkeninin yaşlı nüfus değişkenine oranla kültürel harcamalar ile ilişkisinin istatistikî olarak daha anlamlı olduğu ortaya konulmuştur.

Noonan (2007) kültür harcamaları ile nüfus yapısı arasındaki ilişkinin negatif yönlü olduğunu ortaya koymakla birlikte, bu negatif ilişkinin zaman içinde azaldığını ve 1991 ile 1981 yıllarında bu ilişkinin pozitif yöne doğru kaydığını belirlemiştir.

## **KÜLTÜREL KAMU HARCAMALARINI BELİRLEYEN FAKTÖRLERİN ANALİZİ**

Çalışmanın bu kısmında devlet tarafından gerçekleştirilen kültür harcamalarını etkileyen faktörlerin belirlenmesine yönelik yapılan analizde kullanılan değişkenlere, veri kaynaklarına, analiz ve bu analizde kullanılan yöntem ve bulgulara yer verilmiştir.

### **Veri Seti**

Çalışmada OECD ülkelerinden Belçika, Danimarka, Finlandiya, İrlanda, İtalya, Japonya, Lüksemburg, Norveç ve İngiltere'nin 1990-2009 yıllarına ait verileri kullanılmıştır. Ampirik analiz için bu ülkelerin seçilmesindeki temel kriter söz konusu dönem için bağımlı değişken olarak incelenen devletin kültürel harcamalarına ait verilerin mevcudiyeti olmuştur.

Devletin kültürel harcamalarına ilişkin seçilen değişken OECD veri tabanında kamu harcamalarının fonksiyonel sınıflandırması içerisinde yer alan Dinlenme, Kültür ve Din (Recreation, Culture and Religion-DKDH) ile ilgili harcamalar kalemidir. Bu sınıflandırma içerisinde devlet tarafından eğlence ve spor hizmetlerine, kültürel hizmetlere, yayın ve yayım hizmetlerine, dini ve diğer toplum hizmetlerine ve bunların geliştirilmesine yönelik Ar-Ge'ye yapılan harcamalar yer almaktadır. Analizde bu değişken GSYH'nın yüzdesi olarak kullanılmıştır.

Kişi başına GSYH artış hızı (%-GDPpergrw), işsizlik (%-Unem), nüfus artış hızı (%-Popgrw) 65 yaş üstü nüfusun toplam nüfus içerisindeki payı (%-Pop65), 0-14 yaş arası nüfusun toplam nüfus içerisindeki payı (%-Pop14) şeklindeki bağımsız değişkenler Dünya Bankası'nın WDI (World Development Indicator) veri setinden alınmıştır. Bağımsız değişken olarak modele dahil edilen bir diğer değişken ise hükümetlerin kompozisyonuna (cabinet composition-Party) ilişkin değişkendir. Bu değişken ise Karşılaştırmalı Siyasi Veri Seti'nden (Comperative Political Data Set) alınmıştır. Bu değişken hükümetlerin siyasi eğilimlerine göre 1 ve 5 arasında bir değer almaktadır. Değişkenin 1 olması sağ kanat partilerin hâkimiyetini, 2 olması sağ kanat partilerinin baskın olmasını, 3 olması sağ ve sol kanattaki partiler arasındaki güç dengesini, 4 olması sosyal

demokratlar ve diğer sol partilerin baskın olmasını, 5 olması ise sosyal demokrat ve diğer sol partilerin hâkimiyetini temsil etmektedir.

### Durağanlık Sınaması

Çalışmada Im ve diğerleri (2005) tarafından geliştirilen yapısal kırılmalı panel LM testi ile serilerin durağanlığı araştırılmıştır. Panel LM testinde yapısal kırılmalar içsel olarak belirlenmekte, hem sıfır hipotezi hem de alternatif hipotez çerçevesinde yapısal kırılmalara izin verilmektedir (Narayan ve Prasad, 2005).

Panel LM testi uygulamasında  $Y_{it}$  serisi için aşağıdaki gibi bir veri üretme sürecinin olduğu kabul edilir (Lee ve Chang, 2007; Lee vd., 2009):

$$Y_{it} = \gamma'_i X_{it} + \varepsilon_{it} \quad (1)$$

$$\varepsilon_{it} = \varphi_i \varepsilon_{it-1} + e_{it} \quad t=0,1,\dots,T; i=1,2,\dots,N \quad (2)$$

Burada  $X_{it}$  bağımsız değişkenler vektörünü,  $\gamma'_i$  parametre vektörünü,  $\varepsilon_{it}$  hata terimini ve  $e_{it}$  ise yatay kesitler arasında heterojenliğe izin veren fakat çapraz korelasyonun olmadığı varsayılan sıfır ortalamalı hata terimini göstermektedir. Birim kök testi ise  $\varphi_i$  parametresine dayanmaktadır.  $Y_{it}$  serisinde düzeyde yapısal kırılmaların bulunmasında bunu göstermek için  $D_{it}$  kukla değişkeni kullanılmaktadır. Düzeyde iki kırılmanın olması durumunda  $X_{it}$ 'nin alacağı düzen  $(1, t, D_{1it}, D_{2it})$  olacaktır.  $t$  zaman trendini,  $D_{1it}$  birinci kırılmayı ve  $D_{2it}$  ise ikinci kırılmayı temsil etmektedir. Buradan  $T_{Bi}$  i kesitinde meydana gelen kırılmanın konumunu ifade etmektedir. Eğer  $t > T_{Bi}$  ise kukla değişken  $D_{it} = 1$ , diğer durumda ise  $D_{it} = 0$  olacaktır.

Panel LM test istatistiklerinin hesaplanmasında her bir kesite ilişkin LM test istatistiklerinden faydalanılmaktadır. Her bir kesite ait LM t istatistiklerinin ortalamasından elde edilen LM t istatistiği standartlaştırılmakta ve tüm kesitlerde birim kök vardır" şeklinde kurulan sıfır hipotezinin test edilmesinde kullanılmaktadır (Im vd., 2005).

### Tahmin Yöntemi ve Model

Zaman serileri ile kesit verilerinin bir araya getirilmesiyle elde edilen panel verilerinin analizinde standart EKK (En küçük kareler) yöntemi ile yapılan tahminlerde elde edilen parametre sayısı gözlem sayısından daha fazla olabilmekte ve modelin tahminini güçleştirmektedir. Bu sorunu giderebilmek için hata terimlerinin ve katsayıların değişebilirliğine ilişkin farklı varsayımlardan hareketle Sabit Etkiler ve Tesadüfi Etkiler modelleri önerilmiştir (Pazarlıoğlu ve Gürler, 2007: 37).

Sabit etkiler modelinde eğim katsayıları hem ele alınan zaman boyutunca hem de kesitler arasında sabitken modelin sabiti her bir yatay kesite göre değişmektedir. Kesitlere özgü gözlemlenemeyen sabitin açıklayıcı değişkenlerle herhangi bir korelasyonunun olmaması durumunda kesite özgü gözlenemeyen



etkiler hata teriminin bir bileşimi olarak ele alınmaktadır. Sabit etkiler modelinde kesite özgü gözlemlenemeyen etkiler ile açıklayıcı değişkenler arasındaki korelasyona izin verilmektedir. Tesadüfî etkiler modelinde ise böyle bir korelasyona izin verilmemektedir. (Wooldridge, 2002: 441-449). Tesadüfî etkiler modelinde kesite özgü etkilerin tesadüfî olarak davrandığı kabul edilmektedir (Baltagi, 2005: 14).

Çalışmada Nogare ve Galizzi (2011)'den hareketle; devletin dinlenme, kültür ve dini hizmetler için yapmış olduğu harcamaları belirleyen faktörleri sınamak için kullanılan model şu şekildedir:

$$DKDHar_{it} = \alpha_i + X'_{it}\beta + \varepsilon_{it} \quad i=1,\dots,N \quad t=1,\dots,T \quad (6)$$

Alt indis i yatay kesitleri ve t zaman boyutunu göstermektedir.  $\alpha_i$  kesitlere özgü gözlemlenemeyen bireysel etkileri,  $\varepsilon_{it}$  ise hata terimini göstermektedir.  $\beta$  tahmin edilen parametreler vektörünü ve  $X'_{it}$  ise açıklayıcı değişkenleri temsil etmektedir. Açıklayıcı değişkenler GDPPERgrw, Unem, Pop65, Popgrw, Pop14 ve Party iken bağımlı değişken DKDH olarak ele alınmıştır.

### Analiz Sonuçları ve Bulgular

Modelde kullanılan serilerin durağanlığını test etmek amacıyla yapılan yapısal kırılmalı panel LM birim kök testi sonuçları aşağıdaki tabloda sunulmuştur. Panel LM birim kök testi için hesaplanan bireysel LM birim kök testi için maksimum gecikme uzunluğu Said ve Dickey'den (1984) hareketle  $\sqrt[3]{T}$  gereğince 3 olarak seçilmiştir. Bireysel LM birim kök testleri ve kırılma yılları Ek-I de sunulmuştur.

**Tablo 1:** Panel Birim Kök Testi Sonuçları

Değişkenler	Kırılmasız Panel LM testi	Bir kırılmalı Panel LM testi	İki Kırılmalı Panel LM testi
DKDH	-4,516***	-13,651***	-28,330***
Unem	-2,582***	-11,578***	-28,734***
Pop65	-5,641***	-43,082***	-57,622***
Popgrw	-0,039	-18,387***	-28,917***
Pop14	-11,021***	-35,335***	-45,989***
Gdppergrw	-0,378	-12,654***	-25,010***
Party	1,606	-10,565***	-22,849***

**Not:** LM birim kök testi kritik değerleri %1,%5 ve %10 anlamlılık düzeyleri için sırasıyla -2,326; -1,645 ve -1,282'dir. \*\*\*, \*\*, \* sırasıyla %1, %5 ve %10 düzeyinde anlamlı olan test değerlerini göstermektedir.

Tablo 1'de gösterilen sonuçlara göre kırılmasız panel LM testinde Unem GDPPERgrw ve Party hariç diğer değişkenlere ait serilerin durağan olduğu görülmektedir. Bir kırılmalı ve iki kırılmalı panel LM testine göre ise tüm değişkenlere ait serilerde birim kökün varlığına işaret eden sıfır hipotezi reddedilmiş ve serilerin birim kök içermediği sonucuna ulaşılmıştır. Dolayısıyla ele alınan serilerin uzun dönemde ortalamaları etrafında hareket ettiği ifade edilebilir.

Serilerin durağanlığına karar verildikten sonra değişkenler arasındaki ilişki sabit etkiler modeli ile tahmin edilmiştir. Yapılan F testi sonucuna göre yatay kesit etkisi anlamlı çıkmış fakat zaman etkisi istatistikî olarak anlamsız çıkmıştır. Hem zaman etkisi hem de kesit etkisi için oluşturulan çift yönlü modelin anlamlı çıkması nedeniyle çift yönlü model tercih edilmiştir. Tahminci seçiminde ise Hausman testinden faydalanılmıştır. Hausman testi kesite özgü gözlemlenemeyen etkiler ile açıklayıcı değişkenler arasında bir ilişkinin bulunup bulunmadığını test etmektedir. Eğer böyle bir ilişki mevcut ise Genelleştirilmiş En Küçük Kareler (GLS) tahmincisi ile elde edilen katsayılar yanlı ve tutarsız olmaktadır Grup İçi Tahminci (Within) ile elde edilen katsayılar yansız ve tutarlıdır (Baltagi, 2005: 66). Hausman testi sonucundan hareketle Grup İçi tahmincinin kullanıldığı çift yönlü sabit etkiler modeli kullanılmıştır. Tablo 2’de tahmin sonuçları sunulmuştur.

**Tablo 2:** Sabit Etkiler Modeli Tahmin Sonuçları

	Katsayı	Standart Hata	t-İstatistiği
<b>DKDH Bağımlı Değişken</b>			
GDPPergrw	-0,0116*	0,0068	-1,708
Unem	0,0177**	0,0069	2,557
Popgrw	0,2274***	0,0559	4,064
Pop65	0,0172	0,0115	1,490
Pop14	0,0423***	0,0143	2,957
Party	0,0256***	0,0093	2,744
Gözlem Sayısı: 180	R-Kare: 0,93	Ayarlı R-Kare: 0,91	F-Anlamlılık: 0,00

**Not:** \*\*\*, \*\*, \* sırasıyla %1, %5 ve %10 düzeyinde anlamlı olan test değerlerini göstermektedir.

Model sonuçlarına göre modelin bir bütün olarak anlamlı olduğu görülmektedir. Pop65 değişkeni hariç diğer değişkenler istatistikî olarak anlamlı bulunmuştur.

Analiz sonuçlarına göre kişi başına GSYH artış hızı ile devletin dinlenme, kültür ve dini içerikli harcamalarının GSYH içerisindeki payı (DKHD) ile %10 düzeyinde anlamlı bir negatif ilişki tespit edilmiştir. Elde edilen katsayı diğer değişkenlere ait katsayı ile kıyaslandığında etkinin nispeten düşük olduğu (-0,0116) ifade edilebilir. İlişkinin negatif olması ise iki açıdan ele alınabilir. Bunlardan birincisi elde edilen bu sonucun beklentilere uygun olmadığı ifade edilebilir. Şöyle ki, tahmin edilen negatif ilişki ekonomik gelişme ile birlikte kamu harcamalarının da artacağı şeklinde ifade edilebilen Wagner Kanunu’na uymamaktadır. Ayrıca Maslow’un İhtiyaçlar Hiyerarşisi çerçevesinde değerlendirildiğinde kişi başına düşen gelirin artmasıyla fizyolojik ihtiyaçlardan öte sosyal ihtiyaçlara yönelik taleplerin de artması beklenir. Bu bağlamda devlet tarafından sunulan kültürel harcamaların da artacağı çıkarsamasına, elde ettiğimiz sonuç uymamaktadır. İkinci bir bakış açısıyla ise kişilerin gelirlerinin artmasıyla bireylerin kültürel hizmetlere yönelik ihtiyaçlarını karşılamada özel sektöre yöneldiği, dolayısıyla kişisel gelirin

artmasının kültürel kamu harcamaları üzerinde azaltıcı bir etkiye sahip olabileceği söylenebilir.

İşsizlik oranı ile devletin dinlenme, kültür ve dini içerikli harcamaları arasında % 5 düzeyinde anlamlı bir pozitif ilişki tespit edilmiştir. Demografik göstergelerden Popgrw ve Pop14 değişkeni ile kültürel kamu harcamaları arasında % 1 düzeyinde anlamlı bir pozitif ilişki bulunmuştur. Pop65 değişkeni için tahmin edilen katsayı pozitif olmakla birlikte istatistikî olarak anlamlı çıkmamıştır. Demografik değişkenlerden nüfus artış hızı ve genç nüfusun toplam nüfus içerisindeki payının kültürel kamu harcamaları üzerinde diğer değişkenlere göre daha büyük bir etkiye sahip olduğu ifade edilebilir. Politik faktör olarak sol görüş eğilimli partilerin dinlenme, kültür ve dini içerikli harcamaları artırma eğilimde oldukları tespit edilmiştir. Bu sonuçlardan hareketle devletin yapmış olduğu kültürel harcamalar üzerinde (diğer değişkenler sabit kabul edildiğinde) demografik faktörlerin daha etkili olduğu yorumu yapılabilir.

## SONUÇ

Toplumda yer alan tüm bireylerin o toplumun kimliği niteliğinde olan kültürü öğrenmesi ve o topluma ait kültürel hizmetlerden faydalanması toplumsal bilincin gelişmesine katkı sağladığı gibi sosyal ihtiyaçlarını da gidermede önem arz etmektedir. Dolayısıyla bu hizmetlerin sadece özel sektör tarafından karşılanması piyasa başarısızlıkları göz önüne alındığında eksik düzeyde arz edilmesine neden olabilir. Bu bağlamda kültürün öğrenilmesi, tanıtılması, korunması, gelecek nesillere aktarılması ve bu hizmetlerden toplumda yer alan tüm bireylerin faydalanabilmesi için devlete görevler düşmektedir. Devlet kültürel hizmetleri bizzat kendisi sunabileceği gibi özel sektöre yönelik birtakım mekanizmalarla (teşvik, ortak proje, altyapı vb.) kültürün gelişmesine katkı sağlayabilir.

Devletin yapmış olduğu kültürel harcamaların düzeyi, finansman şekilleri ve kültürel faaliyetlerin kapsamı ülkelerin sahip olduğu toplumsal, demografik, ekonomik ve siyasi yapıdan etkilenmektedir. Yapılan analiz sonucunda demografik faktörlerin kültür harcamaları üzerindeki etkisinin ele alınan diğer faktörlere kıyasla daha etkili olduğu sonucuna ulaşılmıştır. Ülkenin nüfus artış hızı, genç nüfusun toplam nüfus içerisindeki payı ve işsizlik ile devletin yapmış olduğu dinlenme, kültür ve din ile ilgili harcamalar arasında anlamlı pozitif ilişki bulunmuştur. Ayrıca devlet tarafından gerçekleştirilen dinlenme, kültür ve din ile ilgili harcamaları kişi başına düşen gelir negatif yönde etkilemektedir. Siyasi ideoloji tarafından bakıldığında ise sol kanat partilerin kültürel harcamaları artırıcı eğilimde olduğu ortaya çıkmıştır.

## KAYNAKÇA

Aktan, C.C. ve Vural, İ.Y. (2003). *Gelir dağılımında adaletsizlik ve gelir eşitsizliği*. Ankara: Hak-İş Konfederasyonu Yayınları.

Aysu A. ve Dökmen G. (2011). An investigation on the relationship between government size and unemployment rate: evidence from OECD countries. *Sosyo Ekonomi Dergisi*, (2): 179–190.

Baltagi, B. (2005). *Econometric analysis of panel data*. Third Edition. England: John Wiley and Sons Press.

Başar, S., Aksu, H., Temurlenk, M. S. ve Polat, Ö. (2009). Türkiye’de kamu harcamaları ve büyüme ilişkisi: sınır testi yaklaşımı. *Atatürk Üniversitesi Sosyal Bilimler Enstitüsü Dergisi*, 13 (1): 301–314.

Benito B., Vicente C., Bastida F. ve Guilamon D. (2012). Municipal elections and cultural expenditure authors. [http://www.feb.ugent.be/accoeco/Papers\\_Cigar2011/83.%20Municipal%20elections%20and%20cultural%20expenditure.pdf](http://www.feb.ugent.be/accoeco/Papers_Cigar2011/83.%20Municipal%20elections%20and%20cultural%20expenditure.pdf) (06.06.2012).

Bodo, C. ve Bodo, S. (2011). Country profile Italy. [www.culturalpolicies.net/web/profiles-download.php](http://www.culturalpolicies.net/web/profiles-download.php) (06.06.2012).

Chen, J. (2008). A study on cultural tourism and South Korean government. *Senior Paper*. Wenzao Ursuline College of Languages Department of International Affairs, South Korea.

Comperative Political Data Set (2012). [http://www.ipw.unibe.ch/content/team/klaus\\_armingeon/comparative\\_political\\_data\\_sets/index\\_ger.html](http://www.ipw.unibe.ch/content/team/klaus_armingeon/comparative_political_data_sets/index_ger.html) (12.02.2012).

Cusack, T.R. (1997). Partisan politics and public finance: changes in public spending in the industrialized democracies 1955–1989. *Public Choice*, 91 (3-4): 375-395.

Çeçen, A. (1985). Kültür yönetimi. *Amme İdaresi Dergisi*, 16 (3): 113-126.

DiMaggio, P. ve Pettit, B. (1999). Public opinion and political vulnerability: why has the national endowment for the arts been such an attractive target. *Center for Arts and Cultural Policy Studies*, Princeton University.

DiMaggio, P. and Useem, M. (1978). Cultural democracy in a period of cultural expansion: the social composition of arts audiences in the United States. *Social Problems*, 26 (2): 180-197.

Duelund, P., Valtysson, B. ve Bohlbro, L. (2012). Country profile Denmark. [www.culturalpolicies.net/web/profiles-download.php](http://www.culturalpolicies.net/web/profiles-download.php) (06.06.2012).

European Parliament (2006). Financing the arts and culture in the European Union. [http://www.culturalpolicies.net/web/files/134/en/Financing\\_the\\_Arts\\_and\\_Culture\\_in\\_the\\_EU.pdf](http://www.culturalpolicies.net/web/files/134/en/Financing_the_Arts_and_Culture_in_the_EU.pdf) (06.06.2012).

Feldmann, H. (2010). Government size an unemployment in developing countries. *Applied Economics Letters*, (17): 289-292.

Fisher, R. ve Figueira, C. (2011). Country profile United Kingdom. [www.culturalpolicies.net/web/profiles-download.php](http://www.culturalpolicies.net/web/profiles-download.php) (06.06.2012).

Fitzgibbon, M. (2011). Country profile Ireland. [www.culturalpolicies.net/web/profiles-download.php](http://www.culturalpolicies.net/web/profiles-download.php) (06.06.2012).

Getzner, M. (2002). Determinants of public cultural expenditures: an exploratory time series analysis for Austria. *Journal of Cultural Economics*, 26 (4): 287–306.

Getzner, M. (2004). Exploring voter preferences in cultural policy: a case study for Austria. *Empirica*, 31 (1): 27-42.

Gökalp, Emre (2011). Kültür: Antropolojik Yaklaşımlar. İçinde A. Ergur ve E. Gökalp (Der.) *Kültür Sosyolojisi*: 24–51. Eskişehir: T.C. Anadolu Üniversitesi Yayını No:2318.

Im, K., Lee, J. ve Tieslau, M. (2005). Panel LM unit-root test with level shifts. *Oxford Bulletin of Economics and Statistics*, 67 (3): 393-419.

Janssens, J., Hesters, D. ve Lebon, F. (2012). Country profile Belgium. [www.culturalpolicies.net/web/profiles-download.php](http://www.culturalpolicies.net/web/profiles-download.php) (06.06.2012).

Jenkins, B. (2009). Cultural spending in Ontario, Canada: trends in public and private funding. *International Journal of Cultural Policy*, 15 (3): 329-342.

Krebs, S. ve Pommerehne, W.W. (1995). Politico-economic interactions of German public performing arts institutions. *Journal of Cultural Economics*, 19(1): 17–32.

Lee, C. ve Chang, C. (2007). Mean reversion of inflation rates in 19 OECD countries: evidence from panel LM unit root tests with structural breaks. *Economics Bulletin*, 3(23): 1-15.

Lee, J., Lee, C. ve Chang, C. (2009). Hysteresis in unemployment revisited: evidence from panel LM unit root tests with heterogenous structural breaks. *Bulletin of Economic Research*, 61 (4): 325-334.

Lewis, G. B. ve Rushton, M. (2007). Understanding state spending on the arts: 1976–1999. *State and Local Government Review*, 39(2): 107–114.

Mangset, P. ve Kleppe, B. (2011). Country profile Norway. [www.culturalpolicies.net/web/profiles-download.php](http://www.culturalpolicies.net/web/profiles-download.php) (06.06.2012).

Mitchell, R. ve Heiskanen, I. (2011). Country profile Finland. [www.culturalpolicies.net/web/profiles-download.php](http://www.culturalpolicies.net/web/profiles-download.php) (06.06.2012).

Narayan, P. K. ve Prasad, B.C. (2005). The validity of purchasing power parity for eleven middle eastern countries. *Review of Middle East Economics and Finance*, 3 (2): 135-149.

Nogare, C.D. ve Galizzi, M. M. (2011). The political economy of cultural spending: evidence from Italian cities. *Journal of Cultural Economics*, 35(3): 203-231.

Noonan, D. S. (2007). Fiscal pressures, institutional context, and constituents: a dynamic model of states' arts agency appropriations. *Journal of Cultural Economics*, 31 (4): 293–310.

OECD, Government expenditure by functions (COFOG). [http://stats.oecd.org/Index.aspx?DataSetCode=SNA\\_TABLE11](http://stats.oecd.org/Index.aspx?DataSetCode=SNA_TABLE11) (10.02.2012).

OECD (2008). *National accounts of OECD countries volume I: main aggregates 1995-2006*. Paris: OECD Publishing.

Pazarlıoğlu, V. ve Gürler, Ö.K. (2007). Telekomünikasyon yatırımları ve ekonomik büyüme: panel veri yaklaşımı. *Finans Politik ve Ekonomik Yorumlar*, 44 (508): 35-43.

Potrafke, N. (2011). Public expenditures on education and cultural affairs in the West German states: does government ideology influence the budget composition?. *German Economic Review*, 12 (1): 124–145.

Ridge, M.; Flaherty, D.; Caldwell-Nichols, A.; Bradley, R. ve Howell, C. (2007). A framework for evaluating cultural policy investment. <http://www.culture.gov.uk/images/research/Aframeworkforevaluatingculturalpolicyinvestmentnontechnicalsummary.pdf> (18.03.2012).

Rosenauer, A. ve Winther, P. (2002). Cultural policies in the EU member states. *European Parliament Directorate-General for Research Working Paper*, EDUC 107A EN.

Rushton, M. (2005). Support for earmarked public spending on culture: evidence from a referendum in Metropolitan Detroit. *Public Budgeting and Finance*, 25(4): 72–85.

Said, E. S. ve Dickey, D. A. (1984). Testing for unit roots in autoregressive-moving average models of unknown order. *Biometrika*, 71(3): 509-607.

Sakınç, S. ve Cura, S. (2012). Mali Sosyalleşme ve Kültür İlişkisi. İçinde K. Çelebi (Der.) *Mali Sosyoloji Üzerine Denemeler*: 33-59. Ankara: T.C. Maliye Bakanlığı Strateji Geliştirme Başkanlığı, Yayın No: 2012/418.

Schlaflly, P. (2008). How the government influences our culture. *Northwestern University Law Review*, 102 (1): 491-494.

Schulze, G. G. ve Rose, A. (1998). Public orchestra funding in Germany: an empirical investigation. *Journal of Cultural Economics*, 22(3): 227-247.

Schulze, G. G. ve Ursprung, H. W. (2000). La Donna e' mobile—or is she? voter preferences and public support for the performing arts. *Public Choice*, 102 (1-2): 129-147.

Stastna, L. (2009). Spatial interdependence of local public expenditures: selected evidence from the Czech Republic. *Czech Economic Review*, 3 (1): 7-25.

Throsby, C.D. and Withers, G.A. (1986). Strategic bias and demand for public goods: theory and an application to the arts. *Journal of Public Economics*, 31(3): 307-327.

Wang, S. ve Burton, A.A. (2007). The effect of government size on the steady state unemployment rate: a structural error correction model. *University of Delaware Working Paper*, Working Paper no. 2007-14.

WDI, World data bank. <http://databank.worldbank.org/ddp/home.do> (10.02.2012).

Werck, K., Heyndels, B., ve Geys, B. (2008). The impact of “central places” on spatial spending patterns: evidence from Flemish local governments cultural expenditures. *Journal of Cultural Economics*, 32 (1): 35-58.

Wooldridge, J.M. (2002). *Introductory economics*. Boston: South-Western College Publishing.

## EKLER

## YAPISAL KIRILMALI BİRİM KÖK TESTİ SONUÇLARI

Ek-Tablo 1: DKDH (Devletin dinlenme, kültür ve dini içerikli harcamalarının GSYH içerisindeki payı) Verisi Birim Kök Testi Sonuçları

Ülkeler	Kırılmasız		Tek Kırılmalı			İki Kırılmalı		
	LM test istatistiği	L	LM test istatistiği	L	Kırılma yılı	LM Test istatistiği	L	Kırılma
Belçika	-2,002	0	-2,525	0	2001	-3,916**	1	2001-2006
Danimarka	-3,224**	0	-4,030**	3	2001	-4,819***	3	1999-2001
Finlandiya	-4,386***	1	-5,293***	1	2005	-5,420***	1	2000-2005
İrlanda	-4,505**	2	-5,211**	2	1995	-5,501***	2	1995-1998
İtalya	-3,754***	3	-3,898**	3	1998	-4,453**	3	1998-2005
Japonya	-2,047	0	-2,197	0	2006	-3,463	2	1997-1999
Lüksemburg	-2,442	0	-2,799	3	2007	-3,060	3	1998-2007
Norveç	-2,663	1	-3,241*	3	2006	-3,297	2	1999-2004
İngiltere	-1,505	0	-2,070	1	2002	-2,577	1	2002-2004
Panel LM	-4,516***		-13,651***			-28,330***		

**Not:** Test sonuçları düzeyde kırılmayı ele alan modele aittir. L gecikme sayısını göstermektedir.

\*\*\*, \*\*, \* sırasıyla %1, %5 ve %10 düzeyinde anlamlı olan test değerlerini göstermektedir

Panel LM unit root test kritik değerler %1, %5, %10 için sırasıyla -2,326; -1,645; -1,282

LM birim kök testi kritik değerler(kırılmasız) %1, %5, %10 için sırasıyla -3,90; -3,18; -2,85

LM birim kök testi tek kırılmalı kritik değerler %1, %5, %10 için sırasıyla -4,239; -3,566; -3,211

LM birim kök testi iki kırılmalı kritik değerler %1, %5, %10 için sırasıyla -4,545; -3,842; -3,504

Ek-Tablo 2: Unemp (işsizlik %) Verisi İçin Birim Kök Testi Sonuçları

Ülkeler	Kırılmasız		Tek Kırılmalı			İki Kırılmalı		
	LM test istatistiği	L	LM test istatistiği	L	Kırılma yılı	LM Test istatistiği	L	Kırılma
Belçika	-2,775	1	-2,941	1	1997	-3,053	1	1997-2007
Danimarka	-1,750	0	-2,942	3	2002	-3,450	3	1997-2002
Finlandiya	-2,441	1	-2,685	1	1996	-3,093	1	1996-1998
İrlanda	-1,450	1	-1,707	1	1995	-1,814	1	1995-2005
İtalya	-4,209***	3	-4,847***	3	2001	-5,414***	3	1995-2001
Japonya	-3,576**	3	-3,872**	3	2003	-4,501**	3	2003-2005
Lüksemburg	-1,584	2	-1,979	2	1995	-2,364	2	1995-2007
Norveç	-2,685	3	-3,703**	3	1997	-5,075***	3	1997-2004
İngiltere	-2,1384	1	-2,991	3	2002	-3,969**	3	1995-2002
Panel LM	-2,582***		-11,578***			-28,734***		



**Ek-Tablo 3:** Pop65 (65 yaş üstü nüfusun toplam nüfus içerisindeki payı %) Verisi İçin Birim Kök Testi Sonuçları

Ülkeler	Kırılmasız		Tek Kırılmalı			İki Kırılmalı		
	LM test istatistiği	L	LM test istatistiği	L	Kırılma yılı	LM Test istatistiği	L	Kırılma
Belçika	-5,185***	3	-5,848***	3	2004	-6,985***	3	2002-2005
Danimarka	-4,145***	3	-7,637***	1	2002	-5,548***	3	2002-2005
Finlandiya	0,781	3	-1,514	1	2002	-8,049***	3	2005-2007
İrlanda	-2,252	3	-14,052***	2	2006	-18,045***	2	1995-2006
İtalya	-3,083*	3	-5,161***	3	2005	-4,718***	3	2002-2005
Japonya	-4,863***	3	-7,733***	1	2000	-7,580***	3	2000-2002
Lüksemburg	-2,489	3	-3,751**	1	1995	-3,588*	1	1995-1997
Norveç	-2,862*	3	-3,826**	3	2006	-4,123**	1	2003-2006
İngiltere	-4,482***	3	-4,411***	2	1995	-4,436**	3	1995-2005
Panel LM	-5,641***		-43,082***			-57,622***		

**Ek-Tablo 4:** Pop 14 (0-14 yaş arası nüfusun toplam nüfus içerisindeki payı %) Verisi İçin Birim Kök Testi Sonuçları

Ülkeler	Kırılmasız		Tek Kırılmalı			İki Kırılmalı		
	LM test istatistiği	L	LM test istatistiği	L	Kırılma yılı	LM Test istatistiği	L	Kırılma
Belçika	-4,893***	3	-6,903***	2	2003	-8,306***	2	2002-2004
Danimarka	-3,834**	3	-16,569***	2	2007	-25,479***	2	2005-2007
Finlandiya	-2,522	3	-2,411	3	2002	-2,948	3	1997-2000
İrlanda	-4,751***	3	-6,527***	1	2002	-6,240***	2	2001-2007
İtalya	-3,784**	3	-13,150***	3	1999	-12,505***	3	1997-1999
Japonya	-5,292***	3	-10,902***	2	2007	-12,891***	3	1995-1998
Lüksemburg	-4,167***	3	-6,943***	1	2000	-5,208***	3	2000-2007
Norveç	-6,329***	3	-14,638***	1	2000	-14,009***	3	2005-2007
İngiltere	-4,318 ***	3	-14,085***	3	2004	-18,234***	3	1997-2004
Panel LM	-11,021***		-35,335***			-45,989***		

**Ek-Tablo 5:** GDPpergrw (sabit fiyatlarla kişi başına düşen GSYH) Verisi İçin Birim Kök Testi Sonuçları

Ülkeler	Kırılmasız		Tek Kırılmalı			İki Kırılmalı		
	LM test istatistiği	L	LM test istatistiği	L	Kırılma yılı	LM Test istatistiği	L	Kırılma
Belçika	-2,463	0	-3,683**	0	2007	-5,170***	2	1995-2007
Danimarka	-3,507**	0	-5,009***	0	1996	-5,165***	0	1996-1998
Finlandiya	-1,768	0	-4,472***	1	1999	-5,371***	3	2000-2007
İrlanda	-2,195	0	-3,910**	3	1998	-4,758***	3	1998-2003
İtalya	-2,531	0	-3,064	0	2007	-4,024**	1	1998-2007
Japonya	-1,565	0	-1,801	0	2002	-2,186	0	1998-2002
Lüksemburg	-2,758	2	-4,244***	3	1997	-8,252***	3	1996-2001
Norveç	-1,352	0	-2,434	1	1995	-2,893	1	1995-2001
İngiltere	-0,259	3	-2,436	0	2003	-3,634*	1	1997-2003
Panel LM	-0,378		-12,654***			-25,010***		

**Ek-Tablo 6:** Popgrw (Toplam nüfus)Verisi İçin Birim Kök Testi Sonuçları

Ülkeler	Kırılmasız		Tek Kırılmalı			İki Kırılmalı		
	LM test istatistiği	L	LM test istatistiği	L	Kırılma yılı	LM Test istatistiği	L	Kırılma
Belçika	-1,914	3	-2,429	3	2004	-3,377	3	1999-2004
Danimarka	-1,845	1	-2,444	3	1999	-3,613*	3	1999-2007
Finlandiya	-1,070	3	-1,672	1	1995	-2,002	3	2004-2006
İrlanda	-1,610	3	-2,518	2	1996	-3,209	3	1996-2000
İtalya	-1,778	3	-3,299**	2	2005	-3,715*	2	2000-2005
Japonya	-2,529	1	-3,240**	1	2003	-4,585**	1	1996-2003
Lüksemburg	-1,908	1	-2,102	1	2004	-3,016	1	1996-2007
Norveç	-2,109	1	-2,340	1	1995	-2,907	3	1995-1997
İngiltere	-2,682	1	-2,787	1	2004	-2,932	1	1997-2004
Panel LM	<b>-0,039</b>		<b>-18,387***</b>			<b>-28,917***</b>		

**Ek-Tablo 7:** Party Verisi İçin Birim Kök Testi Sonuçları

Ülkeler	Kırılmasız		Tek Kırılmalı			İki Kırılmalı		
	LM test istatistiği	L	LM test istatistiği	L	Kırılma yılı	LM Test istatistiği	L	Kırılma
Belçika	-1,244	0	-1,900	2	2001	-2,188	2	1995-2001
Danimarka	-1,255	0	-1,323	0	2001	-2,592	2	1997-2001
Finlandiya	-1,329	0	-2,579	1	1995	-3,745*	1	1995-2007
İrlanda	-1,644	0	-4,314***	3	2006	-4,841***	3	2004-2006
İtalya	-2,044	0	-4,059**	2	2007	-4,731***	2	2004-2007
Japonya	-1,926	0	-3,559*	1	1996	-4,130**	3	1996-2007
Lüksemburg	-1,487	0	-2,433	1	2002	-2,971	1	2001-2004
Norveç	-1,723	0	-2,187	0	1997	-3,354	3	1995-2003
İngiltere	-2,162	1	-2,247	1	2000	-2,329	1	2001-2005
Panel LM	<b>1,606</b>		<b>-10,565***</b>			<b>-22,849***</b>		