

## **Türk Turizm Sektöründe Büyüme Göstergelerinin Turizm İşletmelerinin Finansal Performansına Etkisinin İncelenmesi**

**Serkan Yılmaz Kandır\***  
**Erdinç Karadeniz\*\***  
**Mehmet Özmen\*\*\***  
**Yıldırım Beyazıt Önal\*\*\*\***

### **Özet**

*Bu çalışmanın amacı, turizm sektöründeki büyümenin turizm işletmelerinin finansal performanslarına olan etkilerinin incelenmesidir. Bu bağlamda; turizm gelirlerinin milli gelire oranı ve turizm işletmelerinin doluluk oranındaki gelişmeler ile Türk turizm işletmelerinin finansal performansları arasındaki ilişki incelenmiştir. Finansal performans, Yatırım Kârlılığı, Özsermaye Kârlılığı ve Satışların Kârlılığı ile ölçülmüştür. Sonuçlar, Türk turizm işletmelerinin doluluk oranları ile finansal performansları arasında doğru yönde bir ilişki olduğunu göstermiştir. Öte yandan, üç performans ölçütü ile turizm gelirlerinin milli gelire oranı arasındaki ilişki negatif yönlü olarak saptanmıştır. Ayrıca, 1994 ve 2001 yıllarında yaşanan ekonomik krizlerin turizm işletmelerinin performanslarını olumsuz etkilediği belirlenmiştir.*

**Anahtar Sözcükler:** *Turizm geliri, Doluluk oranı, Finansal performans, Türk turizm sektörü*

---

\* Çukurova Üniversitesi İİBF, Dr.

\*\* Çukurova Üniversitesi İİBF, Dr.

\*\*\* Çukurova Üniversitesi İİBF, Yrd. Doç. Dr.

\*\*\*\* Çukurova Üniversitesi İİBF, Prof. Dr.

## INVESTIGATING THE EFFECT OF TURKISH TOURISM SECTOR'S GROWTH INDICATORS ON THE FINANCIAL PERFORMANCE OF TOURISM COMPANIES

### ABSTRACT

Aim of this study is to investigate the effects of tourism sector growth on the financial performance of Turkish tourism companies. In this context, the relationship among the innovation in the ratio of tourism revenues to national income, occupancy rates and financial performances of tourism companies is investigated. Financial performance is measured by return on assets, return on equity and return on sales. Results suggest that there exists a positive relationship among occupancy rates of tourism companies and their financial performances. On the other hand, a negative relationship is observed among the financial performance measures and the ratio of tourism revenues to national income. Furthermore, economic crises of 1994 and 2001 seem to affect financial performances of tourism companies negatively.

**Key Words:** *Tourism revenue, Occupancy rate, Financial performance, Turkish tourism sector*

### Giriş

Özellikle II. Dünya Savaşı'ndan sonra değişen ekonomik, sosyal, kültürel ve siyasi şartlar sonucunda turizm sektörü hızla gelişmeye başlamış ve daha çok insanın içinde yer aldığı kitlesel bir olgu durumuna dönüşmüştür. Bu bağlamda günümüzde teknoloji, ulaşım, harcanabilir gelir ve boş zamanın artması sonucunda çok hızlı bir şekilde büyüyen turizm sektörü, Dünya Turizm Örgütü'ne göre yarattığı istihdam, hizmet verdiği insan sayısı, yarattığı gelir ve katma değerle dünyanın en büyük sektörü konumuna gelmiştir. Bu nedenle, tüm dünya ülkeleri kendi vatandaşlarını, turizme üretici veya tüketici olarak katılmaları için teşvik etmektedirler.

Son yıllarda Türkiye gibi turizm çekicilikleri bulunan ancak ekonomisi gelişmekte olan ülkeler açısından turizm sektörünün önemi çok daha fazla olmaktadır. Çünkü turizm sektörü, milli gelire olan katkısının yanı sıra sağladığı döviz geliri ile ödemeler dengesine katkısı, etki alanına giren iş kolları ve yarattığı istihdam

ile ülke ekonomisinde büyük bir öneme sahiptir. Yapılan bir çok akademik çalışma (Henry ve Deane, 1997; Var, Toh ve Khan, 1998; Akama, 2000; Blake, 2000; Balaguer ve Cantavella-Jorda, 2002; Durbarry, 2002; Durbarry, 2004; Narayan, 2004; Kar, Zorkirişçi ve Yıldırım, 2004; Oh, 2005; Sinclair, Blake ve Gooroochurn, 2005; Kim, Chen ve Jang, 2006) turizm sektöründe meydana gelen büyümenin ülke ekonomilerine yaptığı olumlu katkıları ortaya koymaktadır. Dolayısıyla turizm sektörünün ülke ekonomileri üzerindeki olumlu etkilerinin akademisyenler ve uygulamacılar tarafından ortaya konulmasına yönelik dünyadaki gelişmelere paralel olarak ülkemizde de turizm, devletin öncülüğünde hızlı bir şekilde gelişmiş ve yerli ve yabancı birçok turizm işletmesi açılmıştır. Bu işletmeler arasında bölgesel, ulusal ve uluslararası düzeyde yoğun bir rekabet ortamı doğmuştur.

Turizm sektöründeki büyümenin ülke ekonomileri üzerinde yarattığı olumlu etkileri ölçmeye yönelik bir çok çalışmaya karşılık, ülkemize yönelik turizm sektöründeki büyümenin sektörde faaliyet gösteren turizm işletmelerinin finansal performanslarını ne ölçüde etkilediğine ilişkin bir çalışmaya tarafımızca rastlanılmaması bir eksiklik olarak görülmüştür. Dolayısıyla bu çalışmada Türk Turizm Sektörünün büyümesiyle ilgili temel parametrelerden turizm gelirlerinin milli gelire oranı ve turizm işletmelerinin doluluk oranındaki gelişme ile, Türk turizm sektöründe faaliyet gösteren turizm işletmelerinin finansal performanslarını temsil eden Yatırım Kârlılığı (Return on Assets-ROA), Özsermaye Kârlılığı (Return on Equity-ROE) ve Satışların Kârlılığı (Return on Sales-ROS) ölçütleri arasındaki ilişki incelenmiştir.

Çalışma, beş bölümden oluşmaktadır. İlk iki bölümde sırasıyla, turizm sektörü ve ekonomik büyüme arasındaki ilişki ile araştırmada kullanılan hipotezler incelenmiştir. Üçüncü bölümde, kullanılan araştırma yöntemi ve verilere ilişkin açıklamalar bulunmaktadır. Son bölümlerde ise bulgular ve tartışmalara yer verilmiştir.

### **Turizm Sektöründe Büyüme ve Ekonomik Etkileri**

Turizm, hem gelişmiş hem de gelişmekte olan ülkelerin ekonomik, siyasi ve sosyo-kültürel dinamiklerini olumlu yönde etkileyen yarattığı katma değer ve istihdam ile dünyada en hızlı gelişen sektör konumundadır. Ülkemiz açısından turizm sektörü, milli gelire olan katkısının yanı sıra sağladığı döviz geliri ile ödemeler dengesine katkısı, etki alanına giren iş kolları ve yarattığı istihdam ile büyük bir öneme sahiptir. Türkiye’de turizm sektörünün oluşması 1963 yılında başlamış, ancak çağdaş bir turizm yapılanmasının gerçekleşmesi doğrultusundaki gerçekçi adımlar 1980’li yıllarda atılmıştır. 1980’li yıllarda Türkiye’nin dünya turizm geliri pastasından aldığı pay %0,3 iken, 2005 yılında %2,67’ye yükselmiştir. Aynı şekilde 1983-1991 yılları arasında verilen teşviklerin sonucunda 1980 yılında 511 olan turizm belgeli işletme sayısı 1991 yılında 1260’a, 82 bin olan yatak sayısı da 498 bine yükselmiştir. 1990-2000 yılları arasında ise yatak sayısı 568 bine yükselmiştir. 1980-1990 arasında tesis ve yatak sayısı %120 dolayında artış gösterirken, 1992 yılından itibaren turizm sektöründeki teşviklerin azaltılması sonucunda 1990-2000 yılları arasında ancak %10’luk bir artış göstermiştir. Turizm Bakanlığı’nın 2020 yılı hedefi ise 60 milyon turist ve 50 milyar dolarlık gelirdir (www.turizm.gov.tr).

Günümüzde ülke ekonomilerinin karşılaştığı ulusal ve uluslararası ekonomik sorunların çözümünde ve darboğazların aşılmasında turizm, dinamik ve ekonomik özelliği ile adeta çıkış noktasını oluşturmaktadır. Turizm faaliyetlerinin ülke ekonomisine önemli katkıları bulunmaktadır. Turizm hareketine katılan tüketicilerin gittikleri ülkede yapacakları harcamalar, o ülkenin ödemeler dengesi üzerinde olumlu etki yaratacaktır. (Kozak ve Kozak, 2000: 81). Turistlerin tüketim harcamaları ile artan turizm talebini karşılamak amacıyla yapılan turizm yatırımları, hem turizm sektöründe hem de diğer sektörlerdeki üretim faktörlerinin gelirlerini oluşturmaktadır (Tunç ve Saç, 1998: 95). Turizmden sağlanan gelişmelerin alt ve üstyapıyı geliştirici ve yönlendirici bir etki göstermektedir (Kozak ve Kozak, 2000: 91). Benzer biçimde, turizm sektörü, kendi alt birimlerinin yanı sıra tarım ve sanayi gibi diğer 38 sektörle yakın girdi-çıkı ilişkisi içerisinde bulunarak onların gelişmesine yardımcı olmaktadır (Kozak ve Kozak, 2000:

90). Üretim değeri olarak toplam iç ve dış turizm gelirleri ele alındığında üretim değerinin %75'inin katma değer olarak kabul edilebileceği düşünülmektedir (Sezgin, 1995: 76). Turizm sektörü ekonomide istihdam yaratan en önemli sektörlerden biridir. Bununla beraber, bölgelerarası gelişmişlik farkının ortadan kaldırılması bakımından önem arz etmektedir.

Turizm Yatırımcıları Derneği, önümüzdeki 10 yıllık dönemi kapsayan “Turizmde İkinci Hamle Projesi”ni hazırlayarak temel hedef ve politikalar saptamıştır. 2010 yılı asgari hedeflerini 25 milyon turist, 20 milyar \$ gelir olarak belirleyen bu proje, birbirini tamamlayan üç ana unsur (üstyapı ve altyapı yatırımları ile tanıtma) üzerine kurulmuştur. Toplam yatırım tutarı 13 milyar 250 milyon \$ olarak hesaplanan projede 7,5 milyar \$ üstyapıya, 3 milyar \$ altyapıya, 2,75 milyar \$’da tanıtıma ayrılmıştır. Ana hedeflerden biri, uluslararası konaklama kapasitesinin 1 milyona çıkarılmasıdır. Turizmde İkinci Hamle Projesi’nde öngörülen 13 milyar 250 milyon dolarlık harcama karşılığında Türk ekonomisine sağlanacak minimum katkılar şöyledir (Varlıer, 2002: 217):

- 2010’a kadar toplam 200 milyon yabancı turist misafir edilecek ve toplam 180 milyar dolarlık döviz geliri elde edilecektir.
- Turizmde 1 \$ döviz geliri, 1 \$ katma değer yaratmaktadır. Buna göre sektörün 10 yılda yaratacağı katma değer 180 milyar \$ olacaktır.
- % 5’e düşeceği varsayılan KDV, kurumlar vergisi, vergi stopajları ve muhtasar ile ödenecek toplam vergi miktarı 40 milyar \$ olacaktır.

Özetlersek, 2010 sonunda her sene asgari 20 milyar \$ döviz girdisi, 20 milyar\$ katma değer sağlayan, 3 milyona ulaşan çalışanıyla toplam istihdamın % 10’unu yaratan, milli gelirin % 6-7’sini oluşturan, mal ihracatının en az % 40’ı kadar döviz girdisi üreten sürekli, sürdürülebilir, sağlam bir sistem kurulmuş olacaktır (Varlıer, 2002: 217).

Turizm sektörü, yukarıda ifade edilen olumlu ekonomik etkiler nedeniyle birçok turizm çekicilikleri bulunan ve ekonomisi gelişmekte olan bir ülke olan Türkiye için yadsınamayacak derecede önemlidir. Öte yandan turizm faaliyetlerinin ülke

ekonomisine olan katkısı sadece Türkiye ile sınırlı bir olgu değildir. Yapılan çalışmalar; turizmin pek çok ülkenin ekonomisi için büyük önem taşıdığını göstermektedir. Aşağıdaki tabloda turizm faaliyetlerinin ülke ekonomileri üzerindeki etkilerini inceleyen çalışmalar özetlenmiştir.

**Tablo 1. Turizm Faaliyetlerinin Ülke Ekonomileri Üzerindeki Etkilerini İnceleyen Çalışmalar**

ÇALIŞMANIN YAZARLAR VE TARİHLERİ	ÇALIŞMANIN KAPSAMI	ÇALIŞMANIN SONUÇLARI
Henry ve Deane (1997)	İrlanda'da turizm harcamalarının ekonomik etkileri 1990-1995 dönemi için incelenmiştir.	Turizmin ekonomiye olan katkısı, %7-11 aralığında gerçekleşmiş ve turizmin İrlanda ekonomisi için önemli bir sektör olduğu vurgulanmıştır.
Var, Toh ve Khan (1998)	Güneydoğu Asya Ülkeleri Birliği (ASEAN) ülkeleri açısından bir inceleme yapılmıştır.	Turizmin ASEAN ekonomileri içerisindeki payının önemli düzeyde olduğu belirlenmiştir.
Akama (2000)	Kenya'da turizm sektörünün ekonomideki yeri incelenmiştir.	Turizm sektörünün, ülkenin en çok gelir sağladığı sektörlerden biri olmasına rağmen turizm gelirlerinin ülkedeki gelir düzeyine, dış ticaret açığına ve istihdama istenilen düzeyde olumlu katkılar yapmadığı saptanmıştır.
Blake (2000)	Turizmin İspanya ekonomisi üzerindeki etkileri incelenmiştir.	Turizm talebindeki yüzde 10'luk bir artışın milli gelirden yüzde 0,05 düzeyinde bir artışa neden olduğu belirlenmiştir.
Balaguer ve Cantavella-Jorda (2002)	İspanya'nın ekonomik gelişmesinde turizmin uzun vadedeki rolü incelenmiştir.	Uluslararası turizmden elde edilen kazançların İspanya'nın ekonomik büyümesini olumlu yönde etkilediği saptanmıştır.
Durbarry (2002)	Turizmin Mauritius ekonomisine olan katkısı incelenmiştir.	Turizmin özellikle istihdama önemli ölçüde katkısı olduğu vurgulanmıştır.
Durbarry (2004)	Turizm gelirleri ile Mauritius ekonomisindeki gelişme arasındaki ilişki incelenmiştir.	Ekonomiyi en çok etkileyen değişkenin turizm gelirlerindeki büyüme olduğu belirlenmiştir.
Narayan (2004)	Turizmin ekonomi üzerindeki etkileri Fiji için değerlendirilmiştir.	Turizmdeki gelişmenin genel olarak ekonomi üzerinde ve sektörler ile ürünler üzerinde etkisi olduğu saptanmıştır.
Kim, Chen ve Jang (2006)	Tayvan'da turizm sektöründeki gelişmenin, ekonomiye nasıl yansıdığı incelenmiştir.	Tayvan'da ekonomik büyüme ve turizmdeki gelişim arasında uzun dönemli bir ilişki bulunduğu sonucu elde edilmiştir.
Sinclair, Blake ve Gooroochurn (2005)	Turizm faaliyetlerinin üç ada ekonomisi (Kıbrıs, Malta ve Mauritius), üzerindeki etkileri incelenmiştir.	Turizm faaliyetlerinin üç ada ekonomisi açısından önemli olduğu vurgulanmıştır. Ancak, vergi oranlarında artış olması halinde, üç ülkenin de turizm gelirlerinde farklı oranlarda azalma meydana geleceği düşünülmektedir.
Oh (2005)	Kore'yi konu alan	Kore'de, turizmdeki büyüme ile

	çalışmada turizmdeki büyüme ile ekonomik büyüme arasındaki ilişki araştırılmıştır.	ekonomik büyüme arasında uzun dönemli bir ilişki bulunmadığı saptanmıştır.
Kar, Zorkirişi ve Yıldırım (2004)	Türk turizminin, Türk ekonomisindeki önemi ve Türk turizminin dünya turizmindeki yeri araştırılmıştır.	Turizm yatırımları ve gelen yabancı turist sayısının turizm gelirlerinin bir belirleyicisi olduğu saptanmıştır. İlave olarak yatırım ve işletme belgeli turistik işletme sayılarındaki artışın da turizm gelirlerini arttırdığı saptanmıştır. Ayrıca turizm yatırımları ve yatak sayısındaki artışın, ülkeye gelen yabancı turist sayısını arttırdığını ve yabancı turist sayısındaki artışın da turizm gelirini arttırdığı belirlenmiştir.

Yukarıda özetlenen çalışmalar, turizm sektörünün ekonomik büyüme ile ilişkisini ortaya koymaktadır. Oysa turizm faaliyetlerinin sadece ekonominin geneli ile değil, turizm işletmelerinin performansları ile de yakın bir ilişkisi bulunmaktadır. Ancak turizm faaliyetlerinin, turizm işletmelerinin finansal performanslarına etkisini inceleyen bir çalışmaya tarafımızca rastlanılmamıştır. Bununla birlikte, şirket performansını bir takım değişkenler ile ilişkilendiren çalışmalar bulunmaktadır. Bu çalışmalardan bazıları aşağıdaki tabloda özetlenmiştir.

**Tablo 2. Finansal Performans Değerlendirilmesinin Yapıldığı Çalışmalar**

ÇALIŞMANIN YAZARLAR VE TARİHLERİ	ÇALIŞMANIN KAPSAMI	KULLANILAN FİNANSAL PERFORMANS ÖLÇÜTLERİ	ÇALIŞMANIN SONUÇLARI
Steer ve Cable (1978)	82 büyük İngiliz şirketinde yönetim sahipliğinin şirket performansı üzerindeki etkisi değerlendirilmiştir.	Özsermaye kârlılığı, aktif kârlılığı ve satışların kârlılığı.	Sahipler tarafından kontrol edilen şirketlerin, yöneticilerin kontrol ettikleri şirketlerden daha yüksek performans gösterdiği ortaya konulmuştur.
Harper (2002)	Çek Cumhuriyetinde özelleştirme sonrasında şirketlerin finansal	Aktiflerin kârlılığı ve satışların kârlılığı.	Özelleştirmenin zamanının, şirket performansı üzerinde etkili olduğu sonucu



	performansları değerlendirilmiştir		elde edilmiştir.
Cui ve Mak (2002)	ABD şirketlerinde yönetim sahipliği ve finansal performans arasındaki ilişki, yüksek AR-GE faaliyetleri olan 310 şirket için incelenmiştir.	Tobin's Q ve aktif kârlılığı.	Yönetim sahipliği ile şirket performansı arasındaki ilişkinin değişken bir yapı arz ettiği gözlenmiştir. Söz konusu ilişkinin sektöre göre farklılık gösterebileceği belirtilmiştir
Fullerton, McWatters ve Fawson (2003)	253 ABD şirketinde, tam zamanında üretim sisteminin şirketlerin finansal performansları üzerindeki etkisi incelenmiştir.	Aktiğerlerin kârlılığı, satışların kârlılığı ve nakit akışı / satışlar oranı.	Tam zamanında üretim yapan şirketlerin finansal performanslarının, söz konusu sistemi kullanmayan şirketlerin finansal performansından daha yüksek olduğu belirlenmiştir.
Lin, Penm, Gong ve Chang (2005)	Tayvan bankalarının iflas risklerinin ve sermaye yeterliliklerinin, finansal performansları ile ilişkisi değerlendirilmiştir.	Özsermaye kârlılığı, aktif kârlılığı ve satışların kârlılığı.	İflas riski ile finansal performans ölçütleri arasında negatif, sermaye yeterliliği ile finansal performans ölçütleri arasında pozitif ilişki belirlenmiştir.

Yukarıda özetlenen çalışmalar, şirketlerin finansal performanslarının, şirketlerle ilgili bir takım değişkenler ile ilişkisini ortaya koymayı amaçlamıştır. Bu çalışmaların ortak yönü, finansal performansı ölçmek için kullanılan değişkenlerin genelde benzerlik göstermesidir. Aktif kârlılığı, özsermaye kârlılığı ve satışların kârlılığı yaygın bir biçimde finansal performans göstergesi olarak kullanılmıştır. Yukarıdaki çalışmalar takip edilerek bu çalışmada da söz konusu üç değişken finansal performans göstergesi olarak kullanılmıştır. Yukarıda da belirtildiği gibi, Tobin's Q oranı da finansal performans ölçütü olarak kullanılabilir. Ancak söz konusu oranın hesaplanması için ilgili şirketin hisse senedi fiyatlarına da ihtiyaç duyulmaktadır. Bu durumda, T.C.M.B. Sektör Bilançolarında yer alan verileri sağlayan şirketlerin tamamının İMKB'de işlem görmesi gerekmektedir. Ancak böyle bir olgu mümkün

olmadığından çalışmada Tobin's Q değerinden yararlanılamamıştır.

### **Araştırmanın Kapsamı ve Hipotezler**

Gerek dünyada ve gerekse ülkemize yönelik bilimsel araştırmalar incelendiğinde, turizm sektöründeki büyümenin ülke ekonomileri üzerinde olumlu etkileri olduğu görülmektedir. Buna karşılık, hem dünyada hem ülkemizde turizm sektöründeki büyümenin, sadece genel ekonomiye değil, mikro düzeyde sektörde faaliyet gösteren turizm işletmelerinin finansal performanslarını ne ölçüde etkilediğine yönelik bir çalışmaya tarafımızca rastlanılmaması bir eksiklik olarak görülmektedir. Oysa ekonominin genelini olumlu etkileyen turizm faaliyetlerinin, turizm sektöründe faaliyet gösteren turizm işletmelerini de olumlu yönde etkilemesi beklenmektedir. Dolayısıyla turizm sektöründeki büyümeyle, turizm sektöründe faaliyet gösteren işletmelerin finansal performansları arasında ilişkinin ölçülmesi gereği ortaya çıkmaktadır. Bu nedenle bu çalışmada Türk Turizm Sektörünün büyümesiyle ilgili temel parametreler olan turizm gelirinin milli gelire oranı ve doluluk oranındaki gelişme ile, Türk turizm işletmelerinin finansal performanslarını gösteren Yatırım Kârlılığı (Return on Assets-ROA), Özsermaye Kârlılığı (Return on Equity-ROE) ve Satışların Kârlılığı (Return on Sales-ROS) ölçütleri arasındaki ilişki ölçülmeye çalışılmıştır. Çalışmada, yanıtları aranan araştırma soruları ve ilgili hipotezler aşağıda sıralanmıştır:

- Turizm gelirlerinin milli gelir içerisindeki payı, turizm işletmelerinin finansal performanslarını etkilemekte midir?

$H_0$ : Turizm gelirlerinin milli gelir içerisindeki payı, turizm işletmelerinin finansal performanslarını etkilememektedir.

$H_a$ : Turizm gelirlerinin milli gelir içerisindeki payı, turizm işletmelerinin finansal performanslarını etkilemektedir.

- Turizm işletmelerinin doluluk oranı (kapasite kullanım oranı), söz konusu işletmelerin finansal performanslarını etkilemekte midir?

H<sub>0</sub>: Turizm işletmelerinin doluluk oranı, söz konusu işletmelerin finansal performanslarını etkilememektedir.

H<sub>a</sub>: Turizm işletmelerinin doluluk oranı, söz konusu işletmelerin finansal performanslarını etkilemektedir.

- 1994 ve 2001 yıllarında yaşanan ekonomik krizlerin, turizm işletmelerinin finansal performansları üzerinde etkisi olmuş mudur?

H<sub>0</sub>: 1994 ve 2001 yıllarında yaşanan ekonomik krizlerin, turizm işletmelerinin finansal performansları üzerinde etkisi olmamıştır.

H<sub>a</sub>: 1994 ve 2001 yıllarında yaşanan ekonomik krizlerin, turizm işletmelerinin finansal performansları üzerinde etkisi olmuştur.

#### **Araştırma Yöntemi ve Veriler**

Çalışmada, 1991-2003 yılları için turizm işletmelerinin performansları ile genel olarak turizm sektörünün seyrini gösteren değişkenler arasındaki ilişkiler yıllık veriler kullanılarak incelenmiştir.

Değişkenler arasındaki ilişkiler, korelasyon matrisi oluşturularak ortaya konulmuştur. Değişkenler arasındaki ilişkiler grafiksel olarak incelendikten sonra, farklı modellere ilişkin tahminler en küçük kareler tahmin yöntemi ile tahmin edilmiştir. Aşağıda söz konusu regresyon modelleri sıralanmıştır 1. ve 4. denklemlerde, aktif kârlılığı (ROA), 2. ve 5. denklemlerde özsermaye kârlılığı (ROE) ve 3. ve 6. denklemlerde ise satışların kârlılığı (ROS) bağımlı değişken olarak yer almıştır. Basit doğrusal regresyon denklemlerinin tamamında (1, 2, ve 3 ) turizm gelirlerinin milli gelire oranı (GDPPAY) açıklayıcı değişken olarak kullanılmıştır. Öte yandan 4. 5. ve 6. denklemlerde, GDPPAY açıklayıcı değişkenine ilaveten doluluk oranları da modele dahil edilmiştir. Ayrıca 1994 ve 2001 yıllarındaki ekonomik krizlerin finansal performans ölçütleri üzerindeki etkisini kontrol etmek amacıyla söz konusu yıllara ilişkin kukla değişkenlerin eklendiği üç ayrı model daha (7,8 ve 9) tahmin edilmiştir.

$$ROA_t = \beta_1 + \beta_2 GDPPAY_t + u_t$$

(1)

$$ROE_t = \beta_1 + \beta_2 GDPPAY_t + u_t$$

(2)

$$ROS_t = \beta_1 + \beta_2 GDPPAY_t + u_t$$

(3)

$$ROA_t = \beta_1 + \beta_2 GDPPAY_t + \beta_3 DOLULUK_t + u_t$$

(4)

$$ROE_t = \beta_1 + \beta_2 GDPPAY_t + \beta_3 DOLULUK_t + u_t$$

(5)

$$ROS_t = \beta_1 + \beta_2 GDPPAY_t + \beta_3 DOLULUK_t + u_t$$

(6)

$$ROA_t = \beta_1 + \beta_2 GDPPAY_t + \beta_3 DOLULUK_t + \beta_4 KUKLA + u_t$$

(7)

$$ROE_t = \beta_1 + \beta_2 GDPPAY_t + \beta_3 DOLULUK_t + \beta_4 KUKLA + u_t$$

(8)

$$ROS_t = \beta_1 + \beta_2 GDPPAY_t + \beta_3 DOLULUK_t + \beta_4 KUKLA + u_t$$

(9)

ROA = Turizm işletmelerinin aktif kârlılığı,  
ROE = Turizm işletmelerinin özsermaye kârlılığı,  
ROS = Turizm işletmelerinin satışlarının kârlılığı,  
GDPPAY = Turizm gelirlerinin milli gelire oranı,  
DOLULUK = Turizm işletmelerinin doluluk oranı,  
KUKLA = 1994 ve 2001 ekonomik kriz yılları “1” ve diğer yıllar “0” olmak üzere oluşturulan kukla değişkendir.

Analizlerde kullanılan değişkenlere ilişkin tanımlamalar, hesaplama yöntemleri ve veri kaynakları aşağıda verilmiştir.

**ROA (Return on Assets- Aktif Kârlılığı):** Bu oran, firmanın faaliyetlerinde kullandığı varlıklarını ne derece etkin kullandığını bir başka ifadeyle varlıkları üzerinden ne kadar gelir sağladığını göstermektedir ve aşağıdaki gibi hesaplanmaktadır (Peterson 1994: 119);

$$ROA = \frac{Net\ Kar}{Toplam\ Varlıklar}$$

**ROE (Return on Equity- Özsermaye Kârlılığı):** Bir firmanın, bir bütün olarak performansını gösteren bir orandır ve firmanın elde ettiği vergiden sonraki net kâr ile hissedarların firmaya yatırdıkları özsermayeyi karşılaştırır. ROE değeri şu şekilde ifade edilmektedir (Van Horne ve Wachowicz 1995: 142);

$$ROE = \frac{Net\ Kar}{Özsermaye}$$

**ROS (Return on Sales-Satışların Kârlılığı):** Bu oran, net kâr marjı (Net Profit Margin-NPM) olarak da bilinmektedir ve firmanın satışları üzerinde, bütün giderler ve gelir vergisi indirildikten sonraki elde ettiği net kârı göstermektedir. Bir başka ifadeyle bu oran firmanın her bir para birimlik satışı üzerinden elde ettiği net geliri göstermektedir. ROS aşağıdaki gibi hesaplanmaktadır (Van Horne ve Wachowicz 1995: 142);

$$ROS = \frac{Net\ Kar}{Net\ Satışlar}$$

Çalışmada kullanılan ROA, ROE ve ROS değişkenlerinin hesaplanması için gerekli olan veriler, T.C. Merkez Bankası Sektör Bilançolarından elde edilmiştir. TCMB Sektör Bilançolarının 1996-2003 yılları arasını kapsayan kısmı, TCMB'nin resmi internet sitesinden elde edilmiştir (<http://www.tcmb.gov.tr/sektor/anamenu.htm>). 1991-1995 yılları arasına ait olan veriler ise elektronik ortamda bulunmadığından TCMB'den posta yoluyla elde edilmiştir. 1991 yılından önceki mali tablo verileri ise mevcut olmadığından sağlanamamıştır. TCMB sektör bilançolarına veri sağlayan turizm işletmelerinin sayısı, 1991-1993 yılları için 455, 1994-1996 yılları için 480, 1997-1998 yılları için 280, 1999 yılı için 293, 2000 yılı için 282, 2001 yılı için 296, 2002 yılı için 316, 2003 yılı için 273 olmuştur.

Türk turizminin 1980'li yıllardan başlayarak hızlı bir büyüme eğilimi gösterdiği bilinmektedir. Söz konusu büyümenin turizm

gelirlerine ve turizm işletmelerinin doluluk oranlarına yansımaları beklenmektedir. Ancak turizm gelirlerinin tek başına değerlendirilmesi yerine turizm gelirlerinin milli gelire oranının hesaplanması ve analize dahil edilmesi daha anlamlı bulunmaktadır. Aşağıda, analizlerde GDPPAY olarak adlandırılan turizm gelirlerinin milli gelire oranı formülü ile gösterilmiştir:

$$GDPPAY = \frac{\text{Turizm Gelirleri}}{\text{Milli Gelir}}$$

GDPPAY = Turizm gelirlerinin milli gelire oranını ifade etmektedir.

Turizm Gelirleri = ABD doları cinsinden turizm gelirlerini ifade etmektedir. Turizm gelirlerine ilişkin veriler, T.C. Kültür ve Turizm Bakanlığı'nın resmi internet sitesinden elde edilmiştir (<http://www.turizm.gov.tr/>).

Milli Gelir = ABD doları cinsinden Gayrisafi Yurtiçi Hasıla ile temsil edilmiş olup T.C. Merkez Bankası'nın resmi internet sitesinden elde edilmiştir (<http://tcmbf40.tcmb.gov.tr/cbt.html>).

Analizlerde kullanılan son değişken, turizm işletmelerinin doluluk oranlarıdır. Doluluk oranlarına ilişkin veriler, "Türkiye Seyahat Acentaları Birliği'nin resmi internet sitesinden elde edilmiştir (<http://www.tursab.org.tr>).

### **Bulgular**

Çalışmanın bu bölümünde, turizm gelirlerinin milli gelir içerisindeki göreceli durumu ve turizm işletmelerinin doluluk oranlarının, turizm işletmelerinin finansal performanslarını ne yönde ve ne ölçüde etkilediği ortaya konulmuştur. Bu çerçevede öncelikle, değişkenlere ait özet istatistikler verilmiş ve ardından korelasyon matrisi oluşturulmuştur. Tablo 3'de verilere ilişkin özet istatistikler yer almaktadır.

**Tablo 3. Özet İstatistikler**

	Ortalama	Maksimum	Minimum	Standart Sapma
DOLULUK	0.451	0.546	0.368	0.057
GDPPAY	0.038	0.068	0.018	0.016
ROA	-0.012	0.037	-0.111	0.041
ROE	-0.038	0.080	-0.331	0.113
ROS	-0.026	0.089	-0.232	0.095

Tablo 3’de görüldüğü gibi değişkenlere ilişkin özet bilgiler oldukça farklıdır. Örneğin, üç finansal performans ölçütüne ilişkin ortalama ve standart sapma değerleri oldukça farklılık göstermiştir. Ancak üç finansal performans ölçütü de en düşük değerlerine ekonomik kriz dönemlerinde ulaşmışlardır. Öte yandan GDPPAY, en yüksek seviyesine ekonomik kriz yılı olan 2001 yılında ulaşmıştır. En düşük değer ise normal bir yıl olan 1991 yılında gerçekleşmiştir. Buna göre ekonomik kriz dönemlerinde, turizm gelirlerinin milli gelire oranının yükseldiği ancak turizm işletmelerinin finansal performanslarının düştüğü söylenebilir. Bu durum, Grafik 1’den de gözlemlenebilir. Tablo 4’de ise analizlerde kullanılan tüm değişkenlerin yer aldığı bir korelasyon matrisi bulunmaktadır.

**Tablo 4. Turizme İlişkin Göstergeler ile Finansal Performans**

	ROA	ROE	ROS	GDPPAY	DOLULUK
<b>ROA</b>	1,0000 (0,000)	0,9949** (0,000)	0,9924 (0,000)	-0,4767 (0,100)	0,3806 (0,199)
<b>ROE</b>	0,9949 (0,000)	1,0000	0,9808 (0,000)	-0,4895 (0,089)	0,3474 (0,245)
<b>ROS</b>	0,9924 (0,000)	0,9808 (0,000)	1,0000	-0,4649 (0,110)	0,3749 (0,207)
<b>GDPPAY</b>	-0,4767 (0,100)	-0,4895 (0,089)	-0,4649 (0,110)	1,0000	0,2881 (0,340)
<b>DOLULUK</b>	0,3806 (0,199)	0,3474 (0,245)	0,3749 (0,207)	0,2881 (0,340)	1,0000

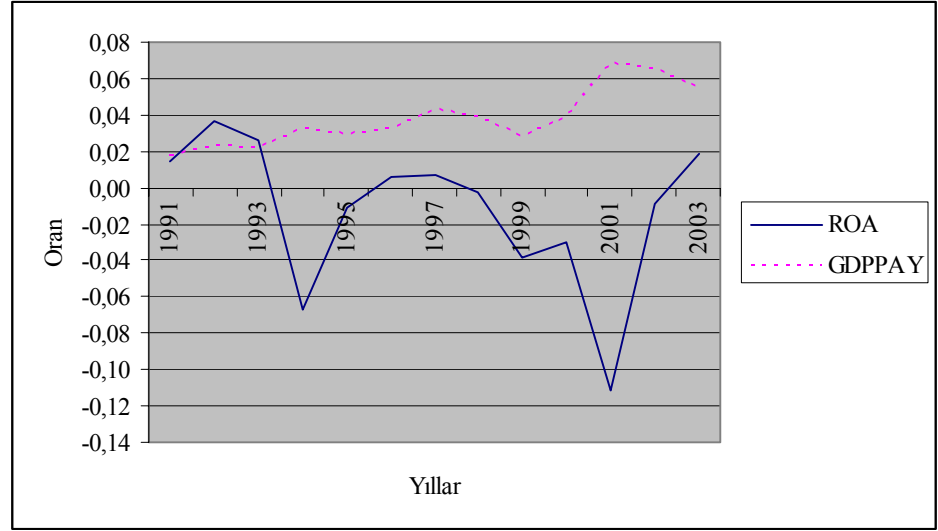
\*\* ilgili katsayının %5; \* ilgili katsayının %10 düzeyinde önemli olduğunu göstermektedir.  
Parantez içindeki rakamlar, ilgili katsayıya ait olan t istatistikleridir.

**Ölçütleri Arasındaki Korelasyon Katsayıları**

Tablo 4’den elde edilen ilk bulgu, finansal performans ölçütleri arasındaki çok kuvvetli pozitif ilişkidir. ROA, ROE ve ROS arasındaki korelasyon katsayılarının tamamı %98’den yüksektir. Çok sayıda turizm işletmesinin ortalama kârlılığını yansıtan söz konusu değişkenlerin birbirleriyle çok yakından ilişkili olması beklenen bir durumdur. Benzer biçimde, üç finansal performans ölçütü ile doluluk oranları arasındaki ilişki de aynı yönlüdür, ancak söz konusu ilişki istatistiksel bakımdan önemli değildir. Kapasite kullanım oranı yükseldikçe, işletmelerin finansal performanslarının da yükselmesi olağan karşılanmalıdır. Öte yandan üç performans ölçütü ile turizm gelirlerinin milli gelire oranını temsil eden GDPPAY arasındaki ilişki ters yönlü olarak bulunmuştur. Ancak finansal performans ölçütleri ile GDPPAY arasındaki ilişki de istatistiksel bakımdan önemli değildir. Turizm gelirlerinin ekonomi içerisindeki görece öneminin artmasının turizm işletmelerinin finansal performansını olumlu yönde etkilemesi gerektiği düşünülebilir. Ancak, turizm işletmelerinin finansal performansları, ekonomik konjonktürden büyük ölçüde etkilenirken; turizm gelirlerinin milli gelir içindeki görece payı iktisadi kriz dönemlerinde artmakta veya aynı kalmaktadır. Yani iktisadi kriz dönemlerinde Türk Lirasının değer kaybetmesi sonucunda Türkiye turizm açısından ucuz ve çekici bir ülke haline gelmektedir. Böylece ülkemize olan turizm talebi bu dönemlerde ciddi artış göstermektedir. Ancak bu artış turizm işletmelerinin finansal performanslarına olumlu bir katkı sağlamamaktadır. Bunun temelinde iki nedeni bulunmaktadır. İlki, özellikle ekonomik kriz dönemlerinde Türk Lirasının değer kaybetmesi sonucunda Türk turizmine olan talep ve buna bağlı olarak turizm işletmelerinin doluluk oranları artmasına rağmen bu işletmelerin kâr marjları azalmaktadır. Örneğin 1994 ve 2001 yıllarındaki ekonomik krizler nedeniyle söz konusu iki yılda turizm işletmelerinin net kâr marjı -%10 civarında gerçekleşirken; diğer yılların ortalama kâr marjı pozitif olmuştur. İkinci neden ise, özellikle turizm sektörüne özgü olarak rezervasyon ve oda satışlarının bir yıl öncesinden yapılması nedeniyle turizm işletmeleri kriz dönemlerinde meydana gelen YTL’nin değer kaybetmesini avantaja dönüştürememektedir. Dolayısıyla turizm işletmelerinin satış gelirleri azalırken, giderleri artmaktadır. Bu durum aşağıdaki grafiklerde, 1994 ve 2001 yıllarında bariz bir şekilde görülmektedir.

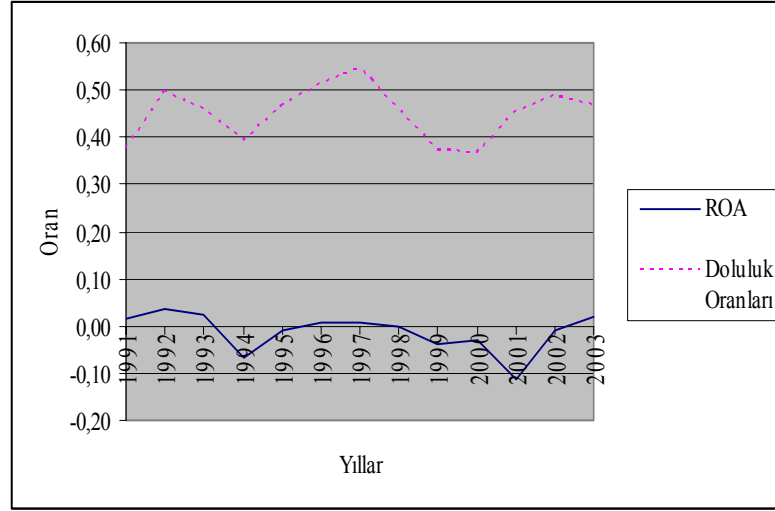


**Grafik 1. Aktif Kârlılığı ile Turizm Gelirlerinin Milli Gelir İçerisindeki Payının Yıllar İtibariyle İzledikleri Seyir**



1991-2003 yılları arası turizm gelirinin, milli gelir içindeki payının istikrarlı bir seyir izlediği söylenebilir. Bu dönemde, turizm gelirlerinin milli gelir içindeki payının önemli derecede farklılaştığı söylenemez. Grafik 1’de, aktif kârlılığı ile turizm gelirlerinin milli gelire oranının ortak bir eğilim içinde olmadıkları görülmektedir. Aktif kârlılığının gösterdiği sistematik olmayan bir harekete karşılık, GDPPAY serisi düzenli bir artış eğilimi göstermektedir. Benzer biçimde aktif kârlılığının düşüş dönemlerinde GDPPAY serisinin artış eğilimini sürdürmesi de iki değişken arasındaki daha önceden ortaya konan negatif yönlü ilişkiyi desteklemektedir. Burada ayrıca ROA ile aralarındaki yüksek pozitif korelasyon nedeniyle ROE ve ROS değişkenlerine ilişkin grafikler ile ilgili değişkenlerin seyri gösterilmemiştir. Ancak her iki grafik de benzer davranış izlemektedir. Aşağıda, ROA ile doluluk oranı arasındaki ilişki grafiksel olarak verilmektedir.

**Grafik 2. Aktif Kârlılığı ile Turizm İşletmelerinin Doluluk Oranlarının Yıllar İtibariyle İzledikleri Seyir**



Grafik 2’de görüldüğü gibi 1991 – 2003 yılları arasında aktif kârlılığı ile doluluk oranı arasında ortak bir eğilim söz konusudur. Her iki serinin de aşırı dalgalanmadığı ve ortak hareket içerisinde olması doluluk oranı ile ROA arasındaki doğru yönlü ilişkiyi desteklemektedir.

Değişkenler arasındaki ilişkilerin ortaya konması bağlamında, korelasyon matrisi ve grafiksel olarak farklı modellere ilişkin gösterimin ardından aşağıda regresyon analizi bulgularına yer verilmiştir. Tablo 5’de basit doğrusal regresyon analizi bulgularına, Tablo 6’de üç değişkenli regresyon analizi bulgularına ve Tablo 7’de dört değişkenli analiz bulgularına yer verilmiştir.

**Tablo 5. Basit Doğrusal Regresyon Analizlerinin Sonuçları**

Eşitlik	Sabit Terim	GDPPA Y	Düzeltilmiş R <sup>2</sup>	Durbin Watson İstatistiği
$ROA_t = \beta_1 + \beta_2 GDPPAY_t + u_t$ (1)	0.034 (0.247) [1.222]	-1.221* (0.099) [-1.799]	0.157	1.642
$ROE_t = \beta_1 + \beta_2 GDPPAY_t + u_t$ (2)	0.094 (0.245) [1.227]	-3.469* (0.089) [-1.862]	0.171	1.833
$ROS_t = \beta_1 + \beta_2 GDPPAY_t + u_t$ (3)	0.079 (0.247) [1.222]	-2.757 (0.109) [-1.741]	0.145	1.617
*** ilgili katsayının %1, ** ilgili katsayının %5, * ilgili katsayının %10 düzeyinde önemli olduğunu göstermektedir. Parantez içindeki rakamlar, ilgili katsayıya ait olan p değerleridir (olasılıklardır). Köşeli parantez içindeki rakamlar, ilgili katsayıya ait olan t istatistikleridir.				

Tablo 5'e bakıldığında eğim parametresinin 1. ve 2. denklemlerde %10 önem düzeyinde istatistiksel açıdan anlamlı olduğu görülmektedir. Turizm gelirlerinin milli gelire oranının finansal performans ölçütleri üzerindeki etkisi negatif yöndedir. Sabit terim ölçütleri üzerindeki etkisi de negatif yöndedir. Öte yandan, %5 önem düzeyinde ilgili modellere ilişkin Durbin Watson test sonuçları otokorelasyon sorununun olmadığını göstermektedir<sup>1</sup>. Korelasyon matrisi bulgularına paralel olarak EKK tahmin sonuçları da, GDPPAY'ın finansal performans ölçütleri üzerinde negatif bir etkiye sahip olduğunu göstermektedir. Determinasyon katsayısının düşük bulunması, modelin açıklama gücünün yetersiz olduğu şeklinde yorumlanabilir. Bundan dolayı çalışmamızda farklı modellere de yer verilmiştir (4, 5, 6). GDPPAY değişkenine ilaveten performans ölçütlerini etkilediğini düşünebileceğimiz doluluk oranları da modele dahil edilmiştir.

Tablo 6'da sunulan sonuçlara bakıldığında, doluluk oranının modele dahil edilmesi durumunda düzeltilmiş R<sup>2</sup>'nin yükseldiği, dolayısıyla modelin açıklama gücünün arttığı görülmektedir.

<sup>1</sup> Tüm modellere ilişkin Durbin Watson katsayıları, d<sub>u</sub> ve d<sub>L</sub> kritik değerleri ile karşılaştırılarak, modellerde otokorelasyon sorununun bulunmadığı belirlenmiştir. Ancak, sayfa sayısının artması istenmediğinden söz konusu kritik değerler gösterilmemiştir.

Doluluk oranı değişkeninin modele eklenmesi ile turizm işletmelerinin finansal performansının daha iyi biçimde açıklanması mümkün olmaktadır.

**Tablo 6. Üç Değişkenli Regresyon Analizlerinin Sonuçları**

Eşitlik	Sabit Terim	GDP PAY	DOLULU K	Düzeltilmiş R <sup>2</sup>	Durbin Watson İstatistiği	F İstatistiği
ROA <sub>t</sub> = β <sub>1</sub> + β <sub>2</sub> GDPPAY <sub>t</sub> + β <sub>3</sub> DOLULU K <sub>t</sub> + u <sub>t</sub> (4)	-0.131* (0.094) [-1.853]	- 1.638* *(0.019)	0.402** (0.033) [2.468]	0.424	1.686	5.412 (0.025)
ROE <sub>t</sub> = β <sub>1</sub> + β <sub>2</sub> GDPPAY <sub>t</sub> + β <sub>3</sub> DOLULU K <sub>t</sub> + u <sub>t</sub> (5)	-0.338 (0.122) [-1.687]	- 4.557* *(0.020)	1.049** (0.046) [2.281]	0.400	1.998	4.997 (0.031)
ROS <sub>t</sub> = β <sub>1</sub> + β <sub>2</sub> GDPPAY <sub>t</sub> + β <sub>3</sub> DOLULU K <sub>t</sub> + u <sub>t</sub> (6)	-0.297 (0.107) [-1.770]	- 3.705* *(0.023)	0.914** (0.039) [2.373]	0.398	1.594	4.969 (0.032)
*** ilgili katsayının %1, ** ilgili katsayının %5, * ilgili katsayının %10 düzeyinde önemli olduğunu göstermektedir. Parantez içindeki rakamlar, ilgili katsayıya ait olan p değerleridir (olasılıklardır). Köşeli parantez içindeki rakamlar, ilgili katsayıya ait olan t istatistikleridir.						

Tüm modellerde, modele dahil edilmiş olan açıklayıcı değişken %5 düzeyinde istatistiksel açıdan önemli bulunmuştur. Finansal performans ölçütleri ile turizm geliri / milli gelir oranında negatif yönlü bir ilişki görülürken, beklentilere uygun bir biçimde doluluk oranı ile bu ölçütler arasında doğru yönlü bir ilişki görülmektedir. Buna göre, doluluk oranlarının artması turizm işletmelerinin finansal performanslarını olumlu yönde etkilemektedir. Tüm modellerde, açıklayıcı değişkenlerin aynı anda modele dahil

edilmesi durumunda da istatistiksel açıdan önemli oldukları görülmektedir. Hatalar arasındaki ilişkinin olup olmadığının belirlenmesi için dikkate alınan Durbin Watson test istatistikleri de %5 önem düzeyinde otokorelasyon sorununun olmadığını göstermektedir.

Doluluk oranının modele eklenmesi önemli bilgiler sağlamaktadır. Ancak bu durumda dahi, ekonomik krizlerin turizm işletmelerinin finansal performanslarına etkisi için net bulgu elde etmek mümkün değildir. Bu nedenle, 7., 8. ve 9. modellerde, 1994 ve 2001 ekonomik krizlerini dikkate alacak biçimde bir kukla değişken oluşturulmuş ve modellere dahil edilmiştir. Söz konusu modellere ilişkin bulgular Tablo 7’de sunulmuştur.

**Tablo 7. Dört Değişkenli Regresyon Analizlerinin Sonuçları**

Eşitlik	Sabit Terim	GDP PAY	DOLU LUK	KUKLA A	Düzeltilmiş R <sup>2</sup>	Durbin Watson İstatistiği	F İstatistiği
ROA <sub>t</sub> = β <sub>1</sub> + β <sub>2</sub> GDPPAY <sub>t</sub> + β <sub>3</sub> DOLULUK <sub>t</sub> + KUKLA + u <sub>t</sub> (7)	-0.079 (0.124) [-1.697]	-0.918* (0.053) [-2.229]	0.249** (0.049) [2.267]	- 0.069** * (0.003) [-4.008]	0.770	1.983	14.3 97 (0.000)
ROE <sub>t</sub> = β <sub>1</sub> + β <sub>2</sub> GDPPAY <sub>t</sub> + β <sub>3</sub> DOLULUK <sub>t</sub> + KUKLA + u <sub>t</sub> (8)	-0.183 (0.159) [-1.534]	- 2.424** (0.047) [-2.299]	0.595* (0.063) [2.118]	- 0.203** * (0.001) [-4.633]	0.803	1.836	17.3 06 (0.000)
ROS <sub>t</sub> = β <sub>1</sub> + β <sub>2</sub> GDPPAY <sub>t</sub> + β <sub>3</sub> DOLULUK <sub>t</sub> + KUKLA + u <sub>t</sub> (9)	-0.179 (0.165) [-1.510]	-2.074* (0.078) [-1.985]	0.568* (0.072) [2.038]	- 0.155** * (0.006) [-3.575]	0.724	1.824	11.4 74 (0.002)
*** ilgili katsayının %1, ** ilgili katsayının %5, * ilgili katsayının %10 düzeyinde önemli olduğunu göstermektedir. Parantez içindeki rakamlar, ilgili katsayıya ait olan p değerleridir (olasılıklardır). Köşeli parantez içindeki rakamlar, ilgili katsayıya ait olan t istatistikleridir.							

Dört değişkenli regresyon analizi sonuçları, ekonomik krizlerin, turizm işletmelerinin finansal performanslarını önemli ölçüde etkilediğini göstermektedir. 1994 ve 2001 ekonomik krizlerini dikkate alan kukla değişken, 7.8. ve 9. eşitliklerin tamamında %1 düzeyinde önemli bulunmuştur. Üstelik kukla değişkenin

katsayısının negatif olması, ekonomik krizlerin finansal performans üzerindeki olumsuz etkisini açık biçimde göstermektedir. Ayrıca ekonomik krizlere ilişkin kukla değişken modele eklendiğinde de doluluk oranı ve GDPPAY değişkenlerinin, finansal performans ölçütleri ile ilişkisi devam etmiştir. Bu durum, söz konusu ilişkilerin tesadüfi olmadığını ve eksik değişken sorunundan kaynaklanmadığını göstermektedir. Öte yandan modele kukla değişken eklenmesi, modelin açıklama kabiliyetini (düzeltilmiş  $R^2$  değerleri bir hayli yükselmiştir) artırmıştır.

Sonuç olarak, turizm gelirlerinin milli gelire oranı ile turizm işletmelerinin finansal performansları arasında negatif bir etkileşimin olduğunu belirtmek mümkündür. Aslında turizm gelirlerindeki artışın, turizm işletmelerinin performanslarını olumsuz yönde etkilemesi beklenemez. Ancak özellikle kriz dönemlerinde turizm gelirlerinin milli gelirdeki payı arttığı halde, turizm işletmelerinin finansal performanslarında iyileşme yerine bozulma olabilmektedir. Kriz dönemlerinde en az etkilenen sektör turizm sektörü olmasına rağmen, Türk Lirası'nın değer kaybetmesi sonucunda satışlar artmasına rağmen kâr marjları firma bazında azalma eğilimi göstermektedir. Diğer yandan beklentilere uygun şekilde doluluk oranları arttıkça, turizm işletmelerinin finansal performansları da artmaktadır. Kapasite kullanımı arttıkça performansın yükselmesi de beklenen bir olgudur.

### **Sonuç**

Günümüzde turizm sektörü, yüksek dış ticaret açığına sahip olan ve özellikle gelişmekte olan ülkeler açısından son derece önemli olan döviz girdisini sağlayan, milli geliri arttırıcı etkisi olan, bölgeler arası gelir dengesizliklerini gideren ve yarattığı istihdam olanakları ile işsizliğin azaltılmasına katkıda bulunan çok önemli bir ekonomik faaliyet olarak görülmektedir. Özellikle rekabet gücünden yoksun gelişmekte olan ülkeler dış ticaret açıklarını turizm gelirleri ile kapatmayı hedeflemektedir. Türkiye'nin de içinde bulunduğu kimi ülkeler turizmi başlı başına bir ekonomik gelişme aracı olarak kabul etmekte ve sınırlı ekonomik kaynaklarını turizm sektörünün gelişimine tahsis etmektedirler.

Bu çalışmada, turizm gelirlerinin milli gelire oranı ve turizm işletmelerinin doluluk oranı ile temsil edilen turizm faaliyetlerinin, turizm işletmelerinin finansal performansları üzerindeki etkisi incelenmiştir. Ayrıca, ekonomik krizlerin turizm işletmelerinin finansal performansları üzerindeki etkisi de araştırılmıştır. Turizm işletmelerinin finansal performansları ise, aktif kârlılığı, özsermaye kârlılığı ve satışların kârlılığı ile ölçülmüştür.

Çalışma sonuçları, turizm gelirlerinin, turizm işletmelerinin finansal performansı için belirleyici olmadığını; doluluk oranlarının, turizm işletmelerinin performanslarını etkilediğini ortaya koymuştur. Turizm gelirlerinin ekonomi içerisindeki görece öneminin artmasının, turizm işletmelerinin finansal performansını olumlu yönde etkilediği düşünülebilir. Ancak turizm işletmelerinin finansal performansları, ekonomik konjonktürden büyük ölçüde etkilenirken; turizm gelirlerinin iktisadi kriz dönemlerinde azalmayıp aynı kaldığı veya arttığı zamanlar olabilmektedir. Ekonomik kriz dönemlerinde Türk Lirasının değer kaybetmesi, Türkiye'yi turizm açısından ucuz ve çekici bir ülke haline getirmektedir. Ancak turizm işletmelerinin, olumsuz iktisadi konjonktür etkisi ile finansal dengelerinin bozulduğu durumlarda, turizm gelirleri söz konusu ekonomik dalgalanmalardan çok fazla etkilenmemektedir. Ayrıca, turizm sektörüne özgü olarak rezervasyon ve oda satışlarının bir yıl öncesinin döviz kuru üzerinden yapılması, turizm işletmelerinin YTL'nin değer kayıplarını avantaja dönüştürmelerini engellemektedir. Bununla birlikte, turizm işletmeleri YTL'nin değer kayıplarından yararlanacak zamanlamayı yapabilseler dahi, döviz alış ve satış fiyatları arasındaki farkın ekonomik kriz dönemlerinde açılabilmesi, önemli bir avantaj sağlamalarını engelleyebilmektedir. Böylece turizm gelirlerinin milli gelirdeki payı arttığı halde, turizm işletmelerinin finansal performanslarında gelişme yerine bozulma olabilmektedir. Döviz kurlarındaki oynaklığa karşı önlem alınması, turizm işletmelerinin kârlı bir biçimde çalışması için önem taşımaktadır. Bu bağlamda, turizm işletmelerinin türev finansal araçlardan yararlanarak döviz kuru riskine karşı korunması önerilebilir. Öte yandan doluluk oranları arttıkça, turizm işletmelerinin finansal performansları da

artmaktadır. Kapasite kullanımı arttıkça performansın yükselmesi beklenmeyen bir sonuç değildir. Ayrıca, turizm işletmeleri, kâr marjlarını yükselttikçe daha etkin bir biçimde çalışma imkanı bulabileceklerdir.



## Kaynaklar

- Akama, J. (2000), "The Efficacy of Tourism As A Tool For Economic Development In Kenya", **Tourism and Africa Development: Trends and Critical Issues**, 7 (1), DPMN Bulletin.
- Balaguer, J. ve Cantavella-Jorda, M. (2002), "Tourism As A Long-Run Economic Growth Factor: The Spanish Case", **Applied Economics**, 34: 877-884.
- Blake, A. (2000) The Economic Effects Of Tourism In Spain, **The University of Nottingham Tourism & Travel Research Institute Discussion Paper**, No: 2000/2, [http://www.nottingham.ac.uk/ttri/discussion\\_papers.htm#spain](http://www.nottingham.ac.uk/ttri/discussion_papers.htm#spain).
- Cui, H. ve Mak, Y.T. (2002), "The Relationship Between Managerial Ownership And Firm Performance In High R&D Firms", **Journal of Corporate Finance**, 8: 313–336.
- Durbarry, R. (2002), "The Economic Contribution Of Tourism In Mauritius", **Annals of Tourism Research**, 29 (3): 862-865.
- Durbarry, R. (2004), "Tourism And Economic Growth: The Case Of Mauritius", **Tourism Economics**, 10 (4): 389-401.
- Fullerton, R., Cheryl, R., Mcwatters, S. ve Fawson, C. (2002), "An examination of the relationships between JIT and financial performance", **Journal of Operations Management**, 21: 383–404.
- Harper, J. T. (2002), "The Performance Of Privatized Firms In The Czech Republic", **Journal of Banking & Finance**, 26: 621–649.
- Henry, E. W. ve Deane, B. (1997), "The Contribution Of Tourism To The Economy Of Ireland In 1990 And 1995", **Tourism Management**, 18: 535-553.
- <http://tcmbf40.tcmb.gov.tr/cbt.html>.
- <http://www.tcmb.gov.tr/sektor/anamenu.htm>.
- <http://www.turizm.gov.tr/TR/BelgeGoster.aspx?F6E10F8892433CFF670AAAC19264C5A8A401C7195E721AB5>.
- <http://www.tursab.org.tr/content/turkish/istatistikler/gostergeler/DOLULUK90.asp>.

- Kar, M., Zorkirişçi, E. ve Yıldırım, M. (2004), “Turizmin Ekonomiye Katkısı Üzerine Ampirik Bir Değerlendirme”, **Akdeniz İ.İ.B.F. Dergisi**, (8): 87-112.
- Kim, Hyun Jeong, Ming-Hsiang Chen ve SooCheong Jang (2006), “Tourism Expansion and Economic Development: The Case Of Taiwan”, **Tourism Management**, 27 (5): 925-933.
- Kozak, N., Kozak, M. A. Ve Kozak, M. (2000), **Genel Turizm İlkeler – Kavramlar**, Ankara: Turhan Kitapevi.
- Lin, S. L., Jack H.W. P., Shang-Chi G. ve Chung-Shan C. (2005), “Risk-Based Capital Adequacy In Assessing On Insolvency-Risk And Financial Performances In Taiwan’s Banking Industry”, **Research in International Business and Finance**, 19: 111–153.
- Narayan, P. K. (2004), “Economic Impact Of Tourism On Fiji’s Economy: Empirical Evidence From The Computable General Equilibrium Model”, **Tourism Economics**, 10 (4): 419-433.
- Oh, C. (2005), “The Contribution Of Tourism Development To Economic Growth In The Korean Economy”, **Tourism Management**, 26: 39-44.
- Peterson, P. (1994), **Financial Management and Analysis**, Florida: Mc Graw Hill.
- Sezgin, O. M. (1995), **Genel Turizm-Turistik Kavramlar-Ekonomi-Pazarlama-Turizm Mevzuatı**, Ankara: Tutibay LTD.ŞTİ.
- Sinclair, M. T., Blake, A. ve Gooroochurn, N. (2005), “Modelling Tourism Impacts On Small Island Economies: Evidence From Cyprus, Malta And Mauritius”, **International Research Foundation for Development, World Forum on Small Island Developing States**, 10-14 Ocak 2005, Port Louis, Mauritius,  
[http://irfd.org/events/wfsids/virtual/papers/sids\\_tsinclair.pdf](http://irfd.org/events/wfsids/virtual/papers/sids_tsinclair.pdf).
- Steer, P. ve Cable, J. (1978), “Internal Organization And Profit: An Empirical Analysis Of Large U.K: Companies”, **Journal of Industrial Economics**, 27 (1): 13-30.

- Tunç, A. ve Saç, F. (1998), **Genel Turizm Gelişimi – Geleceği**, Ankara: Detay Yayınevi.
- Van Horne, J. ve Wachowicz, J. M. (1995), **Fundamentals Of Financial Management**, New Jersey: Prentice Hall International Editions.
- Var, T., Rex, T. ve Khan, H. (1998), “Tourism and ASEAN Economic Development”, **Annals of Tourism Research**, 25 (4): 195-196.
- Varlıer, O. (2002), “Türkiye’de Turizm Yatırımlarının Dünü, Bugünü, Geleceği”, **2. Turizm Şurası Bildirileri**, 213-217.