

İŞSİZLİK, BEVERIDGE EĞRİSİ VE TÜRKİYE İŞGÜCÜ PİYASASINA İLİŞKİN BİR
DEĞERLENDİRME*

Noyan AYDIN

İstanbul Üniversitesi Sosyal Bilimler Enstitüsü, Ekonometri Bölümü.

ÖZET: İşsizlik tüm dünyanın ortak bir sorunudur. Ekonomik krizler, konjonktürel etkiler, yapısal ve hukuki nedenler sorunu daha da derinleştirmekte ve bölge, ülke ve hatta dünya geneline yayılmasına neden olabilmektedir. İşsizlikle ilgili hızlı ve kalıcı çareler üretmek için Beveridge eğrisi kullanılabilir. Eğri ile koordinatlar düzlemi dik ekseninde açık iş oranı ve yatay ekseninde işsizlik oranı değişkenlerinin yer aldığı ters yönlü ilişki ifade edilmektedir. Eğriyi temsil eden açık iş-ışsız oranları bileşimlerini gösteren noktaların eğri üzerindeki hareketi, işgücü piyasasının konjonktürel durumu hakkında bilgi vermektedir. Ayrıca, eğrinin orijine göre konumu işgücü piyasasındaki açık iş-ışsız eşleşmesi sürecindeki yapısal etkinliğe dair bilgi vermektedir. Bu bağlamda, çalışmada öncelikle işsizlik, nedenleri ve türleri hakkında genel bilgiler verilecek, daha sonra teorik çerçeveye birlikte genel ve bölgesel işgücü piyasası değerlendirmesi yapılacaktır.

Anahtar Kelimeler: İşsizlik, İş-İşsiz Eşleştirme Süreci, Beveridge Eğrisi.

UNEMPLOYMENT, BEVERIDGE CURVE AND AN EVALUATION ABOUT LABOR MARKET OF
TURKEY

ABSTRACT: Unemployment is a common problem all over the World. Economic crises, cyclical effects, structural and juristic causes deepen this problem and can also be cause to spread to region, country and also throughout the World. Beveridge Curve can be used for generating solutions quickly and permanently related with unemployment. Negative correlation is expressed with curve where places on coordinates plane has vacancy job rate on its vertical axis and has unemployment rate in its horizontal axis. The movement on the curve of points, shows combinations of vacancy job and unemployment rates as representative of the curve, gives information about cyclical situation of labor market. Besides, according to origin, position of curve gives information about structural efficiency in process of vacancy-job matching. In this context, general informations will be given primarily about unemployment with causes and types of it, and afterwards general and regional evaluation of labor market will be made together with theoretical framework.

Keywords: Unemployment, Vacancy & Job Matching Process, Beveridge Curve.

GİRİŞ

İşsizlik, kaynağı ve türü değişebilmekle birlikte ülkemizin kalıcı çözüme kavuşturamadığı bir sorundur. Genç nüfus oranının yüksekliği, kayıt dışı ekonomi ve istihdam, hukuksal boşluklar, İş Kurumu ve özel istihdam bürolarının açık iş-ışsız eşleştirmesindeki düşük performansı ve işsizliğe çözüm adına kamu kaynaklarının devlet eliyle ehil olmayan yöneticilerle etkinlikten uzak biçimde işveren kesimine aktarılması gibi nedenlerle yeni istihdam alanları yeterli düzeyde oluşturulamamış ve doğal işsizlik oranı da ekonomideki büyümeye rağmen kalıcı biçimde düşürülememiştir. Bu bağlamda, işsizlik sorunun çözümüne dair uygulanan politikalara ışık tutabilmesi amacıyla Beveridge eğrisi yaklaşımından yararlanılabilir. İşgücü piyasasındaki açık iş oranı ile işsizlik oranı arasındaki kısa

* Bu çalışma, Prof. Dr. Ahmet GÖKÇEN danışmanlığında Noyan AYDIN tarafından hazırlanan “Türkiye’de İşsizlik Olgusu ve Çözümüne İlişkin Politikaların Etkinliği” başlıklı doktora tezi çalışmasından türetilmiştir.

vadede negatif ve uzun vadede ise olası pozitif bir ilişkiyi ortaya koyan Beveridge eğrisi, işgücü piyasasının konjonktürel ve yapısal durumuna dair önemli bilgiler sunarak politika yapıcı birimlere yol gösterecektir. Bu doğrultuda, Beveridge eğrisi yaklaşımının teorik çerçevesine ve işgücü piyasası değerlendirmesine geçmeden önce işsizlik sorununa, onu oluşturabilecek nedenlere ve türlerine genel hatlarıyla yer verilecektir.

İŞSİZLİK SORUNU VE NEDENLERİ

Emek faktörünün fiili olarak üretime katılamamasını ifade eden işsizlik sorunu, yaygın tanımıyla; çalışma istek ve gücünde olan ama piyasadaki cari ücret düzeyinde çalışmaya razı olmasına rağmen iş bulamayan işgücünün varlığı şeklinde de ifade edilebilir (Yıldırım ve Karaman, 2001: 308). Burada dikkat edilecek bir nokta, eksik istihdamda olanlar ile gizli işsizlerin dar çerçevede işsiz kabul edilmezken, geniş anlamda işsiz olarak nitelendirilmekte oluşudur.

İşsizlik sorunu, yetersiz toplam talep, mevsimsel döngü, işgücü mobilitesi, nüfus artış hızı ve sendikal faaliyetler gibi çok sayıda unsurdan kaynaklanabilmekte, ayrıca bu nedenler birbirinden bağımsız olabileceği gibi birbirleriyle etkileşim içinde de olabilmektedir (Yüceol, 2004: 14). İşsizliğe neden olan etkenler, genel olarak işgücü arzı ve işgücü talebi kaynaklı olarak iki grupta incelenebilmektedir.

İşgücü Arzı Kaynaklı İşsizlik

Bölge ve ülke gelişmişlik düzeyleri de dikkate alınarak işsizliğe yol açan işgücü arzı kaynaklı nedenler, bağımlılık oranı temelinde nüfusun yapısı, eğitim düzeyi, göç ve kentleşme hızı, işgücünün bireysel tercihleri, çalışma hayatını düzenleyen yasalar, toplumsal değer yargıları ve işgücü piyasası ücret yapıları olarak ifade edilebilir. Çalışma çağındaki olan (15-64) ve aktif olarak üretimde bulunan nüfusun dışında kalan ve bağımlı nüfus olarak ifade edilen nüfusun hızla artması, üretime yönelik yatırımlar yerine hem cari ve transfer harcamalarını hem de işgücü arzını artırmaktadır. Bu durum da işsizlik ve kayıt dışı istihdam gibi sorunları beraberinde getirebilmektedir. Diğer taraftan, işgücünün verimliliği ve istihdam edilebilirliği genel, mesleki ve teknik eğitim düzeyiyle de doğrudan ilişkilidir. Özellikle küreselleşme, teknolojik gelişim ve yoğun rekabet ortamı, işgücü talebinin ve dolayısıyla da arzının yetmişmiş nitelikte olmasını zorunlu kılmaktadır (Lordoğlu ve Özkaplan, 2003: 38).

İşgücü arzında olumsuz değişimlere yol açarak işsizliğe neden olabilecek diğer etkenler de, sanayileşmenin büyük kentlerde yoğunlaşması, terör, tarımda makineleşme, miras yoluyla toprakların küçülmesi, doğal afetler ve gelir dağılımındaki çarpıklık olarak özetlenebilir.

İşgücü Talebi Kaynaklı İşsizlik

Ekonomik yapı, teknolojik seviye, işgücü maliyetleri, verimlilik düzeyi, alt işveren (taşeron) uygulamaları ve iş güvencesi yasaları işgücü talebini etkileyen temel unsurların başında gelmektedir. Ekonominin yapısında konjonktürel bir alçalmanın varlığı ile yaşanan üretim dar boğazlarından kaynaklanan ve işgücü talebinde azalmaya yol açan geçici durumların kalıcı bir hal alması, mevsimsel işsizlik sorununun çözülmemesi, tarımda makineleşme, emeğin istihdamında ağır mali yükümlülükler nedeniyle kayıt dışılığın artışı, nihai tüketim mali ithalatına yönelik uygulamalar, yüksek reel faiz politikaları nedeniyle ülkedeki yatırımların finansal ağırlıkta olması gibi ekonominin genel yapısından kaynaklı nedenler işgücü talebini daraltarak işsizliğe neden olabilmektedir. Diğer yandan, teknolojinin gelişmesiyle birlikte sanayide otomasyon ve tarımda mekanizasyon artmakta, emek yoğun üretimden sermaye yoğun üretime geçiş süreci de özellikle eğitimsiz ve niteliksiz işgücü talebinde gerilemeye neden olmaktadır (Parasız, 1996).

İşgücü talebi kaynaklı işsizliğe neden olan bir diğer unsur da, ücret dışı işgücü maliyetlerinin yüksek olmasıdır. Bu durum, firmaların giderlerini artırmakta ve bu maliyet unsuru nedeniyle de firmalar emek yoğun üretim yerine sermaye yoğun üretimi tercih ederek işgücü talebini azaltabilmektedirler. Öte yandan, işsizliğin artışı sosyal güvenlik sistemine katılım paylarının artırılmasına, buna karşın katılımcı sayısının azalmasına da yol açabilmektedir. Bu durum da, işgücü maliyetlerinin tekrar artmasıyla devam edecek bir kısır döngü sürecini başlatabilecektir (Ekin, 2000: 188).

İşgücü piyasalarının organize olarak işleyememesi sebebiyle piyasadaki açık iş yani işgücü talepleriyle, işgücü arzının eş zamanlı olarak eşleştirilememesi de geçici (friksiyonel) bir işsizlik durumu oluşturabilmekte, bu durumun sayı ve sürecindeki artış da yapısal bir soruna dönüşebilmektedir.

İşsizliğin işgücü talebi kaynaklı unsurlarından biri de verimliliklerdir. Emeğin verimliliğindeki dalgalanmalar işgücü talebine iki yönlü etki yapmaktadır. Düşük verimli olan işgücü işini kaybedecek, ancak artan verim sonucunda oluşacak üretim artışının eşdeğer bir mal talebiyle emilememesi de stok artışı ve üretim daralması nedeniyle yeniden işsizlik artışı oluşabilecektir.

İŞSİZLİK TÜRLERİ

Yapısal İşsizlik

Yapısal işsizlik, gerek az gelişmiş gerekse de gelişmiş ülkelerin işgücü piyasalarında iş arayan mevcut işgücü arzı ile açık işlerin yani işgücü talebinin eş zamanlı olarak eşleşememesiyle oluşmaktadır. Kısa ve orta vadede teknolojik işsizlikle benzer sonuçlar doğuran (uzun vadede teknolojik işsizlik azalır) ve konjonktürel işsizlikten farklı olarak da işgücü piyasasının bütünü yerine belli alanlarında ortaya çıkabilen yapısal işsizliğe neden olan etkenler şöyle özetlenebilir (Ülgener, 1991):

- ✓ İşgücü arz ve talebinin uzun süreli uyumsuzluğu,
- ✓ Belli meslek ve bölgelerde endüstriyel, demografik, doğal ve kurumsal yapı değişiklikleri ile nitelikli işgücü ve sermaye yetersizliği,
- ✓ Teknolojik ve toplum yapı değişimleri (tüketici tercihi, örf vb.),
- ✓ İleri teknolojinin kullanımıyla beraber, üretim sürecinde yer alan işgücü arzı ve talebinin niteliksel uyumsuzluğu,
- ✓ Özellikle tarımsal bölge koşullarda gizli işsizliğin kalıcı hale gelişi,
- ✓ Yüksek asgari ücret uygulamalarının niteliksiz ve deneyimsiz işgücünü istihdam dışı bırakabilmesi,
- ✓ Uzmanlaşmış nitelik gerektiren işlerde çok sayıda alt işgücü piyasasının oluşması ve emek mobilitesinin kısa dönemde kapalı, uzun dönemdeyse açık ama zor ve maliyetli oluşu,
- ✓ Üretim kapasitesi ve faktörlerin nüfus artışı ve taleple uyumsuzluğu,
- ✓ Sendikal hareketlerin işgücünün niteliksel ve niceliksel değişimini frenleyerek sektörel ve endüstriyel etkisizliğe yol açabilmesi.

Doğal İşsizlik

Friksiyonel ve yapısal işsizliğin toplamı olarak da düşünülebilecek bir kavram olan doğal işsizlik, konjonktürel sebeplerle işsiz kalan nüfus hariç tutulmak üzere, mevcut işindeki memnuniyetsizliğinden ötürü yeni bir iş arayanları, önerilen bölge, ücret vb. sebeple işi kabul etmeyip işsiz kalanları, mevsimlik istihdam nedeniyle işsiz kalanları, sosyal dışlanma (yaşlılık, cinsiyet ayrımı, engelli veya eski hükümlü olma gibi...) nedeniyle iş bulma imkânı sınırlı olanları ifade etmektedir. Ekonominin dengeli ve durağan bir performans sergilediği durumlarda dahi var olacak doğal işsizlik (Paya, 1997:30), özellikle sosyal güvenlik sisteminin gelişimiyle beraber artmaktadır. Çünkü işsizlik sigortası gibi işsizliği azaltmak amacıyla kullanılan pasif (doğrudan işsizliği azaltmayan) tedbirler, işsiz kalmanın maliyetini düşürerek iş tercihlerinde daha seçici olmaya imkân vermektedir. Özetle doğal işsizlik oranı, iktisat politikalarıyla eritilemeyen, eritmeye kalkışıldığında enflasyona yol açan minimum işsizlik oranı veya tam istihdam işsizlik oranı; bir başka ifadeyle de, enflasyon oranında yükselmeye neden olmadan sürdürülebilir en düşük işsizlik oranı veya cari milli gelirin potansiyel (tam istihdam) milli gelir düzeyinde olduğu işsizlik oranıdır. Ayrıca, enflasyonun yükselmeyeceği bir işsizlik oranını ifade eden doğal işsizlik oranı, paracı iktisatçıların kimi savunucularınca enflasyonu hızlandırmayan işsizlik oranı (NAIRU) olarak da ifade edilmektedir (Layard ve Nickel, 1997: 11).

Konjonktürel (Devrevi - Eksik Talep-Keynesyen) İşsizlik

Ekonominin tam istihdama yaklaştığı, yatırımların ve sermaye verimliliğinin arttığı, paranın değerinin istikrar kazandığı ve bunlara paralel olarak tüketim hacminin genişlediği dönemlere yüksek konjonktür; üretim faktörlerin tam olarak kullanılmadığı ve paranın istikrarını kaybettiği dönemlere de alçak konjonktür dönemleri denir. Ayrıca iktisatçıların genelince GSMH'deki en az altı ay süreli gerileme daralma veya durgunluk olarak, daha uzun süreli ve şiddetli daralma dönemleri ise bunalım veya depresyon olarak nitelendirilmektedir. Bu doğrultuda, toplam talepteki daralmaya bağlı olarak ve aşırı üretim kaynaklı olarak ortaya çıkan işsizlik türüne konjonktürel işsizlik adı verilmektedir. Diğer bir ifadeyle konjonktürel işsizlik, reel GSMH'nin efektif talep yetersizliği nedeniyle potansiyel (tam istihdam) GSMH'nin altında kalması sonucu oluşmaktadır.

Mal ve hizmetlere yapılan harcamaların ya da diğer bir ifadeyle satın alma gücüyle desteklenen efektif talebin azalmasıyla, cari fiyat ve ücret düzeyinde artışı imkân dâhilinde olmasına rağmen ulusal üretimin ve sonrasında da istihdam düzeyinin düşmesi olarak da ifade edilebilecek konjonktürel işsizliğe bu nedenle talep esnekliğine bağlı işsizlik de denilmekte ve özetle şu özellikleri bünyesinde barındırmaktadır:

- ✓ Durgunluk dönemlerinde toplumsal tüketim eğiliminin azalışı toplam talep, üretim ve satışlarda azalışa ve işsizliğin artmasına yol açmakta, satın alma gücündeki gerilemeyle birlikte etki daha da şiddetli olabilmekte,
- ✓ Gayri iradi bir işsizlik türü olmakla birlikte etki alanı, ticari ilişkiler nedeniyle üretim düzeyi yüksek gelişmiş ülkelerden az gelişmiş ülkelere de genişleyebilmekte,
- ✓ Dayanıklı mal üreten sektörlerin işgücü daha olumsuz etkilenmekte,
- ✓ Az gelişmiş ekonomilerde, inşaat sektörü gibi konjonktürden daha hızlı etkilenebilecek sektörlerdeki işgücünün, mobilitesi daha kolay olan kayıt dışı alanlara kayabilmesine ve eksik istihdama neden olabilmektedir.

Keynesyen iktisatçılarınca yatırım ve tüketim harcamalarındaki düşüşün, klasik okul savunucularınca da para arzındaki daralmanın neden olduğu düşünülen toplam talepteki daralma, fiyatlar genel düzeyinin düşmesiyle emeğin marjinal gelirinin ve dolayısıyla da marjinal ürün gelirinin düşmesi sonucunu doğuracaktır. Bu durumda da

emek talebinde bir azalma söz konusu olacaktır.[†] Sonuç itibariyle, konjonktürel işsizliğe yol açabilecek etkenler şöyle özetlenebilir:

- ✓ Depresyon dönemlerinde mal stoklarında artış ve üretimde daralma,
- ✓ Ekonomideki üretimlerin büyük ölçekte dış pazara yönelik olması,
- ✓ Savaş ve petrol şokları gibi durumlarda girdi fiyatlarındaki anormal artışların toplam talebi düşürmesi,
- ✓ Ham madde ihraç eden az gelişmiş ülkelere konjonktürün de ihracı,
- ✓ Konjonktürün yükseldiği refah dönemlerinde, artan gelirlerin yatırımdan ziyade yastık altı tasarruf unsurlarına yönelmesi.

Friksiyonel (Arızı - Geçici) İşsizlik

Emeğin verimli çalışabilmesi için gerekli olan mobilite unsurunun doğal sonucu olarak arızı biçimde ortaya çıkan friksiyonel işsizlik, bu yönüyle ekonomi tam istihdamda olsa bile ortalama %1–2 düzeyinde beklenen bir durumdur. Friksiyonel işsizliğin ana nedenleri şöyle özetlenebilir:

- ✓ Emekli işgücü yerine yenilerinin ikame edilmesinin zaman alması,
- ✓ Eğitim, kurs ve staj gibi faaliyetlerde bulunan işgücünün varlığı,
- ✓ Çalışabilir nüfusa yeni katılımların olması ve işgücünün yetenek ve beklentilerine göre daha iyi koşullarda iş aramaları,
- ✓ Özelleştirmeler, şehir ya da kurum değiştirme eylemleri,
- ✓ İş arama eyleminin daha ziyade işsiz kaldığında yapılması ve İş Kurumu, özel istihdam büroları ve diğer işgücü piyasası aracı aktörlerinin, işgücü arz ve talebini eşleştirme sürecindeki etkisiz çalışmaları,
- ✓ İşsizlik ödeneği gibi pasif tedbirlerin miktar ve süresindeki fazlalık.

Diğer İşsizlik Türleri

Büyüme Yetersizliğinden Kaynaklanan İşsizlik: Mal piyasasında toplam talebin, özellikle nüfus artışı az olan ülkelerde işgücü veriminde artış vb. nedenlerle doyum noktasına ulaşması, yavaşlayan büyüme ve karlı üretim olanaklarının azalması işgücü talebinde azalmaya yol açmaktadır.

Demografik İşsizlik: Çalışma çağındaki (15–64) nüfusun artışına rağmen yeterli istihdam alanlarının açılmayıp ve kadınlar ile gençlerin yeterli eğitimle işgücüne kazandırılmayıpıyla ortaya çıkmaktadır.

Kısmi ve Yaygın İşsizlik: Kısmi işsizlik, ekonominin genelinden ziyade belirli sektörlerde moda ve geleneklerin değişimiyle ortaya çıkan *moda işsizliği*, bölgeler arası yatırım dengesizliği ve yetersizliği ile işgücünün mobilite güçlüğünden doğan *bölgesel işsizlik* ve toplu uyuşmazlıklar nedeniyle grev/lokavt sonucu oluşan *grev işsizliği* biçiminde görülmektedir. Yaygın işsizlikse, işsizliğin belli sektörlerle sınırlı kalmayıp ekonominin geneline yayılmasıyla yaşanan işsizlik halidir.

[†] Emek talep eğrisi, emeğin marjinal ürün gelirini yansıtmakta, aynı şekilde marjinal ürün geliri de emeğin marjinal ürünü ve marjinal geliri çarpımıdır.

Reel Ücret İşsizliği: Klasik iktisatçılarca 1929 resesyonunda durgunluğun kaynağı yüksek reel ücretlere bağlı eksik istihdam işsizliği olarak görülmüş; keynesyenler ise işgücü piyasasındaki dengenin nominal ücretler ekseninde oluştuğu savıyla durgunluğu toplam talebin yetersiz oluşuna dayandırmıştır.

Gizli İşsizlik: Üretim yöntemi ve teknolojisi aynı kalmak koşuluyla, açık bir şekilde işsiz görünmeyen bir kısım emek gücünün üretim sürecinden çekilmesi durumunda toplam üretim miktarında önemli bir değişimin[‡] olmadığı işsizlik türüdür. Bu tür işli-işsizler çalıştıkları birimlerden ayrıldıklarında geriye kalan işgücü tam kapasiteyle çalışacağından dolayı toplam üretim düzeyinde bir gerileme olmayacak, hatta ayrılan gizli işsizlerin maliyetinin ortadan kalkacak olmasıyla toplam maliyette azalma ve toplam gelirden de bir artışa neden olabilecektir (Türkey, 1968).

YÖNTEM VE TEORİK ÇERÇEVE: *Beveridge Eğrisi*

İşsizlikle mücadelede izlenecek politikalar belirlenirken hangi tür işsizlikle karşı karşıya kalındığı büyük önem arz eder. Örneğin yüksek maliyet ve yetersiz sermaye kaynaklı bir yapısal işsizliğin yaşandığı durumda, toplam talebi artırıcı ekonomi politikaları hem işsizliği azaltmayacak hem de enflasyonist bir süreç doğurabilecektir. 1958 yılında Dow J.C.R. ve Dicks -Mireaux L. adlı İngiliz iktisatçılarca, Keynesyen maliye politikaları ile toplam talepteki hızlı artış ilişkisinin incelendiği ve gözlemlenemeyen talep fazlasını temsilen de işgücü piyasası verilerinin kullanıldığı bir çalışmada ilk kez kullanılan UV (unemployment–vacancy) eğrisi ya da 1980’lerden sonraki adıyla Beveridge eğrisi, işgücü piyasasındaki daralma ve canlanma dönemlerinin ortaya konmasında yararlanılan negatif eğimli bir egridir (Dow ve Dicks-Mireaux, 1958: 1–33). Eğrinin dikey ekseninde işgücünün yüzdesi olarak açık iş oranı ve yatay ekseninde ise yine işgücünün yüzdesi olarak işsizlik oranı değişken olarak yer almaktadır. Beveridge eğrisiyle birlikte açık iş oranı ve işsizlik oranı bileşimleri, ekonominin konjonktürel durumunu ve açık iş-işsiz eşleştirme sürecindeki etkinliği yorumlamada yararlı olabilmektedir. Ancak eğri, piyasadaki açık iş-işsiz eşleştirme sürecinde açılan ve kapanan işlere, işten ayrılanlara ve işe girenlere ait verilerdeki değişimlere dair tam bir bilgi sunmamakla birlikte, piyasadaki açık iş-işsiz eşleşmesindeki net değişimler hakkında fikir verebilmektedir.

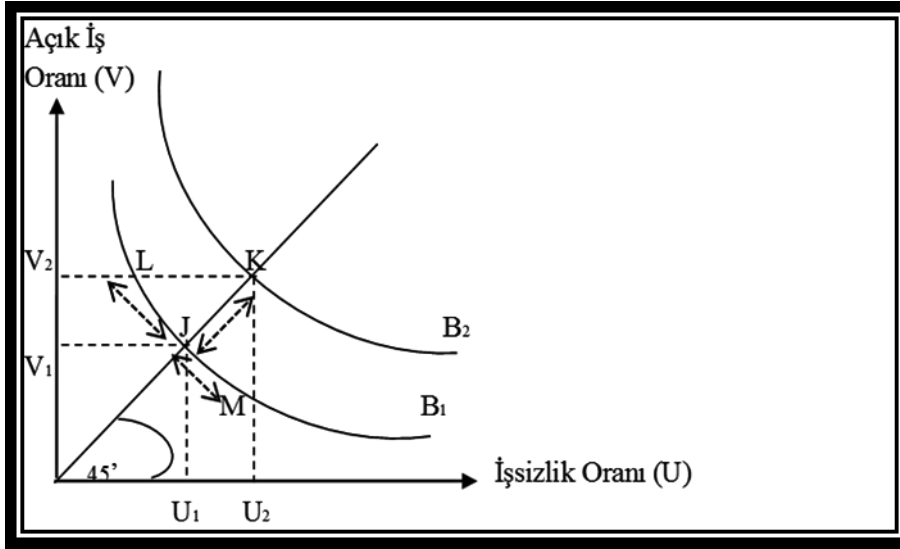
Beveridge eğrisinin çiziminde 45°’lik bir açı oluşturan köşegen doğrusunun sağında kalan noktalarda işsizlik oranı ve sayısının açık iş oranı ve sayısından fazla; solunda kalan noktalardaysa açık iş oranı ve sayısının işsizlik oranı ve sayısından fazla olduğu görülebilmektedir. Köşegen doğrusunun bir kareye ait olması nedeniyle de köşegen üzerindeki tüm açık iş ve işsiz sayısı bileşimleri birebir eşleşmektedir. Ayrıca, doğrunun sol yukarısına doğru gidildikçe açık iş oranının artması ve işsizlik oranının azalmasıyla ekonomi konjonktürel olarak canlanmakta; sağ aşağıya doğru gidildikçe ise işsizlik oranı artışı ve açık iş oranının azalmasıyla da ekonomide konjonktürel daralma ve dolayısıyla da konjonktürel işsizlik artışı olmaktadır. (Bleakley ve Fuhrer, 1997: 3; Tiryaki, 2007: 44).

Beveridge eğrisinin zaman içinde orijine yaklaşması veya orijinden uzaklaşması da mümkün olabilmektedir. Eğrinin orijinden uzaklaşması, açık iş oranı ve sayısı sabitken daha yüksek işsizlik oranı ve sayısını göstermekte olup, diğer taraftan işgücü piyasasındaki doğal işsizliğin artması anlamına da gelmektedir. Beveridge eğrisinin orijine doğru hareketi ise, aynı açık iş oranı ve sayısına karşılık daha düşük işsizlik oranı ve sayısını ifade etmektedir. Ayrıca bu durum, emek piyasasının daha etkin hale geldiğini ve daha düşük bir geçici ve yapısal işsizlik oranına ve dolayısıyla da daha düşük bir doğal işsizlik düzeyine ulaşıldığını da işaret etmektedir. Diğer taraftan nüfus artışı, iç ve dış göç gibi nedenlerle işgücüne katılım oranlarındaki artış doğal işsizlik oranını artırarak Beveridge eğrisini orijinden uzaklaştıracak; aksine, açık iş-işsiz eşleşmesindeki uyumun İş Kurumu ve özel

[‡] Burada kastedilen *önemli değişme*, bir birim ilave emek faktörünün toplam fizik ürün ve toplam gelir üzerinde yola açacağı değişimler olan marjinal fizik ürün ve marjinal ürün geliri kavramlarıdır.

istihdam büroları başta olmak üzere işgücü piyasası araçlarının daha etkin bir biçimde sağlanmasıyla da doğal işsizlik oranı düşecek ve Beveridge eğrisi de orijine doğru yaklaşacaktır.

Şekil 1 - Beveridge Eğrisi



Kaynak: (Biçerli, 2009: 431).

Açık iş oranı ile işsizlik oranı arasında temelde ters bir ilişki vardır. Köşegen doğrunun üzerindeki noktalarda (ör: J ve K noktaları) açık iş sayısının işsiz sayısına eşit olduğu tam istihdam durumu, doğrunun üzerinde kalan kısımlarda (ör: L noktası) işgücü talebi fazlası yani ekonominin genişleme dönemi, altında kalan kısımlarda (ör: M noktası) emek arzı fazlası yani ekonominin daralma dönemini gösterilmektedir. Ekonominin tam istihdamda olduğu J gibi bir noktada bile U_1 kadar işsizlik mevcuttur. Bu, yapısal ve friksiyonel işsizlik toplamından oluşan doğal işsizlik oranıdır. K noktası da tam istihdam durumundaki işsizliği ifade etmesine rağmen J noktasına göre hem açık iş hem de işsiz sayısı daha fazladır. O halde J noktasından K noktasına ya da B1 Beveridge eğrisinden B2 Beveridge eğrisine kaymanın nedenleri:

- İşverenlerin işgücünde aradığı nitelikler ile işsizlerin sahip olduğu nitelikler arası yapısal uyumsuzluğun var olması,
- İşgücünün, işgücü devrinin ve işgücünün büyüme oranının artması,[§]
- Friksiyonel ve yapısal işsizlikte bir artış olabilir.

Zaman içinde işsizlik oranında konjonktürel etkilerle meydana gelebilecek artışlar B1 eğrisi üzerindeki J noktasından M noktasına kaymayla; friksiyonel ve yapısal işsizlikte yani doğal işsizlikteki bir artışa, B1 eğrisinden B2 eğrisine bir kaymaya neden olacaktır. Ekonomide yaşanan işsizliğin ne kadarının friksiyonel ne kadarının

[§] İşgücü büyüme oranı, kadınların işgücüne katılımı ve işgücünün demografik durumu gibi etmenlerden etkilenir. Oranın artması, hem işsiz sayısının hem de açık iş sayısının artmasına neden olabilecektir.

yapısal kaynaklı olduğunu anlayabilmenin iki yolu olup, ilki açık işsizliğin dağılımıyla ilgilidir. Buna göre eğer açık işler ile işsizlik, iş kolları ve bölgeler arası geniş bir yelpazede dağılım gösteriyorsa, B1 eğrisinden B2 eğrisine kaymanın nedeni daha ziyade friksiyonel işsizlik kaynaklı; ekonominin farklı bölgelerinde yoğunlaşmışsa, kaymanın nedeni daha çok yapısal işsizlik kaynaklıdır. İkinci yöntemse, işsiz kalan sürelerle ilgili istatistikî verilere göre değerlendirme yapmaktır. Buna göre, uzun süreyle işsiz kalanların sayısındaki artış, ekonomide yapısal işsizliğin varlığına ilişkin bir işaret olarak değerlendirilebilecektir.

İŞGÜCÜ PIYASASI DEĞERLENDİRMESİ: Türkiye

Veri Metodolojisi

1990–2010 dönemi işgücü piyasasının Beveridge eğrisi yardımıyla değerlendirilebilmesi için gerekli olan açık iş ve işsizlik oranı değerleri, tüm işgücü piyasalarını temsilen İŞKUR’un 2010 yılı istatistik yıllığındaki verilerden hesaplanarak tablo 1’de; açık iş ve işsizlik oranı değerlerinden hareketle elde edilen Beveridge eğrilerini temsil eden bileşimler de grafik 1’de gösterilmiştir. Ayrıca, aynı değişkenlere ait bölgesel veriler ve bölgesel Beveridge eğrisi de tablo 2 ile grafik 2’de yer almıştır.

Bulgular

1990’dan 2010’a kadar tüm yıllara ait açık iş oranı ve işsizlik oranı kesişim noktalarının, açık iş sayısı/oranı ile işsiz sayısının/oranının birebir örtüştüğü kare köşegeninin altında kaldığı görülmektedir. Bu da bize, söz konusu dönemler itibarıyla açık iş sayısının (İŞKUR tarafından alınan açık işler kastedilmektedir) her zaman işsiz sayısının altında kaldığını göstermektedir. Konjonktürel daralmanın en az olduğu dönem 1995 ve 1996 yılları olup, bunu ilgili dönemlere ait açık iş-işsiz bileşimini gösteren noktanın, bir tür tam istihdam dengesini ifade eden ve açık iş ile işsiz sayısının eşitliğini gösteren köşegene en yakın noktalar olmasından anlayabilmekteyiz. Aksine, açık iş ile işsiz sayısı arasındaki farkın açık iş aleyhine en fazla olduğu 2009 yılı ise, dengeden en çok uzaklaşıldığı ve konjonktürel daralmanın en fazla olduğu dönemi ifade etmektedir.

Tablo 1- İşgücü Piyasası Verileri

Değişken, Yıl	Açık İş	Kayıtlı İşgücü	Kayıtlı İşsiz	Açık İş Oranı (%)	İşsizlik Oranı (%)
1990	293.742	1.351.173	896.132	21,74	66,32
1991	269.081	1.288.071	825.567	20,89	64,09
1992	301.355	1.247.527	775.901	24,16	62,20
1993	278.715	948.684	609.119	29,38	64,21
1994	251.017	682.395	469.345	36,78	68,78
1995	272.707	579.702	401.292	47,04	69,22
1996	267.060	590.767	416.795	45,21	70,55
1997	238.539	665.778	463.323	35,83	69,59
1998	235.360	646.813	465.235	36,39	71,93
1999	224.444	649.760	487.525	34,54	75,03
2000	195.672	1.009.359	730.496	19,39	72,37

İŞSİZLİK, BEVERIDGE EĞRİSİ VE TÜRKİYE İŞGÜCÜ PİYASASINA İLİŞKİN BİR DEĞERLENDİRME

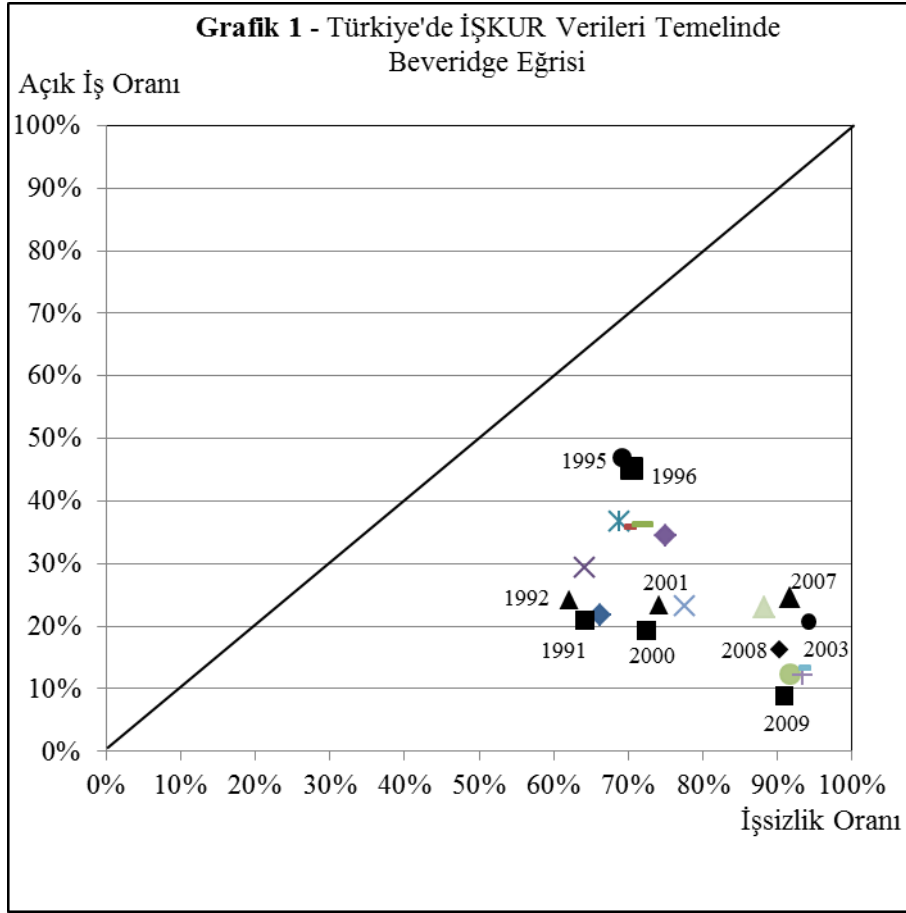
Noyan AYDIN

2001	226.899	968.852	718.665	23,42	74,18
2002	139.275	597.946	464.228	23,29	77,64
2003	129.258	623.794	587.479	20,72	94,18
2004	109.678	885.024	811.948	12,39	91,74
2005	113.827	943.061	881.261	12,07	93,45
2006	151.794	1.140.632	1.061.853	13,31	93,09
2007	186.922	759.104	696.538	24,62	91,76
2008	178.620	1.095.105	987.840	16,31	90,21
2009	165.890	1.858.855	1.689.349	8,92	90,88
2010	368.636	1.604.355	1.414.541	22,98	88,17

Kaynak: <http://portalint.iskur.local:5253/LoadExternalPage.aspx?uicode=statikistatistikindex>. 15.02.2012.

Değerlendirmeyi Beveridge eğrilerini temsilen açık iş ve işsiz sayılarının (oranlarının) bileşimlerini gösteren noktaların orijine yakınlığı açısından sürdürdüğümüzde, doğal işsizlik temelinde yapısal ve friksiyonel işsizliğin en az olduğu dönemin 1991–1992 olduğu; aksine, orijine en uzak yani doğal işsizliğin en yüksek olduğu dönem ise 1995–1996 olduğu görülmektedir.

Dikkati çeken bir nokta da, incelenen dönemde 1994 ekonomik krizini takiben 1995 ve 1996 yıllarının en yüksek doğal işsizlik düzeyine sahip olmasına karşın konjonktürel işsizliğin en az olduğu dönemler olması; ayrıca, 2008 yılında yaşanan finansal krizle 2001 yılındaki ekonomik krizin işgücü piyasalarını doğal işsizlik bazında yapısal olarak hemen hemen aynı düzeyde etkilemiş olmalarına karşın, 2008 yılı finansal kaynaklı krizin piyasaları konjonktürel olarak çok daha olumsuz biçimde etkilediğidir.



Kaynak: Grafikte yer alan veriler araştırmacı tarafından hesaplanmıştır.

İncelenen dönemde iş arayanların sayısının açık işlerden sürekli olarak fazla olduğu görülmektedir. Bunun temel nedenleri, hızlı nüfus artışına karşın istihdam artışının düşük olması, tarım kesimindeki çözülme sonucu kırdan kente göçün artması, sabit sermaye yatırımlarının ulusal gelirdeki payının düşmesi ve büyümenin düşük kur-yüksek reel faiz politikasının yarattığı borçlanmaya dayalı talebe bağlı ama istihdam yaratmayan bir büyüme olması ile açıklamak mümkündür. Ayrıca istihdam yaratmayan büyümenin en önemli nedeni de teknolojiye hızlı gelişme ve beraberinde yaşanan faktör verimliliğidir. (Duman ve Zambak, 2008: 147-157).

Doğal işsizlikte artış yaşandığında, bunun yapısal işsizlikten mi yoksa friksiyonel işsizlikten mi kaynaklandığını anlamak için, ilgili dönemlere ilişkin uzun süreli işsizlik oranlarına ve bölgesel açık iş ve işsizlik oranlarının yer aldığı bölgesel Beveridge eğrisine bakmak faydalı olacaktır.

İŞSİZLİK, BEVERIDGE EĞRİSİ VE TÜRKİYE İŞGÜCÜ PİYASASINA İLİŞKİN BİR DEĞERLENDİRME

Noyan AYDIN

Tablo 2- Bölgesel İşgücü Piyasası Verileri

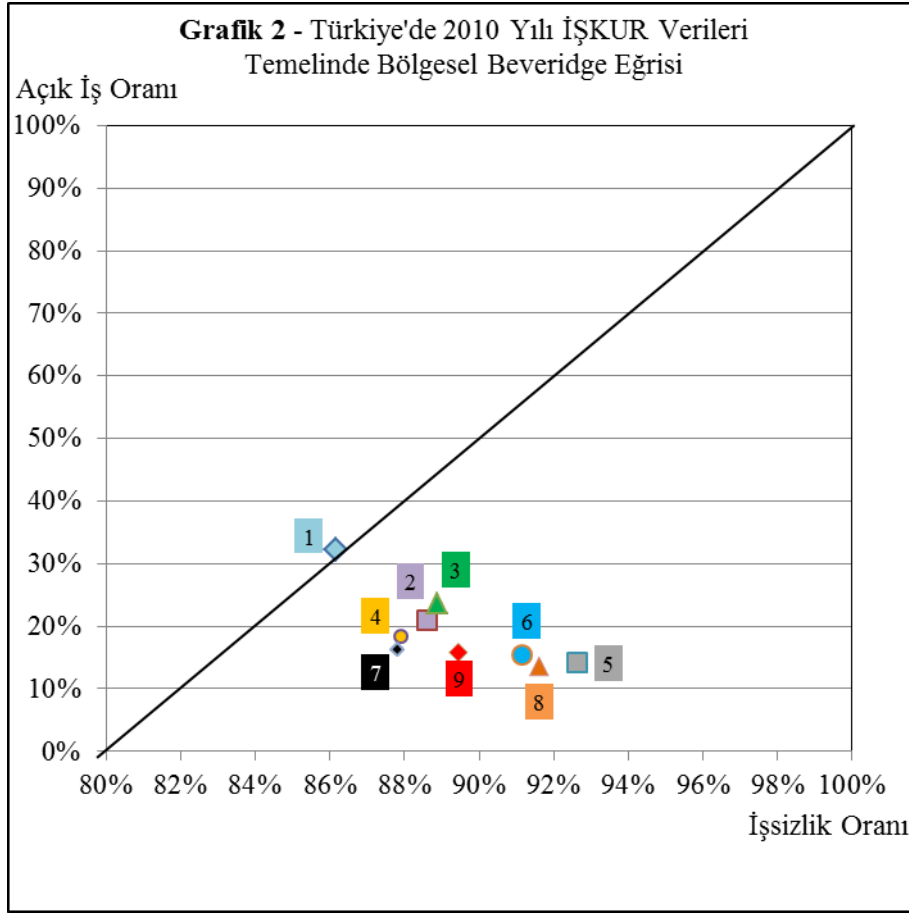
Değişken,	Bölge	Açık İş	Kayıtlı İşgücü	Kayıtlı İşsiz	Açık İş Oranı (%)	İşsizlik Oranı (%)
Marmara (1)		165.251	514.213	443.147	32,14	86,18
Ege (2)		48.299	230.189	203.953	20,98	88,60
Akdeniz (3)		45.468	191.834	170.513	23,70	88,89
İç Anadolu (4)		47.156	259.281	227.947	18,19	87,92
Güneydoğu Anadolu (5)		18.637	132.070	122.329	14,11	92,62
Doğu Anadolu (6)		16.514	107.672	98.157	15,34	91,16
Karadeniz (7)		27.311	169.096	148.495	16,15	87,82
Kalkınmada 1.Öncelikli Bölgeler (8)**		25.452	187.247	171.530	13,59	91,61
Kalkınmada 2.Öncelikli Bölgeler (9)††		22.886	144.585	129.320	15,83	89,44

Kaynak: <http://www.iskur.gov.tr/portalint.iskur.local:5253/LoadExternalPage.aspx?uicode=statikistatistikindex>. 15.02.2012

Ülkemizde Beveridge eğrisi yardımıyla 2010 yılı işgücü piyasasının bölgesel değerlendirmeye ilişkin İş Kurumu kaynaklı veriler tablo 2’de ve eğriyi temsile eden açık iş-işsiz bileşimleri ise grafik 2’de gösterilmiştir. Ancak, burada dikkat edilmesi gereken bir husus vardır. Tüm Türkiye’nin açık iş-işsiz eşleşmesi bağlamında işgücü piyasası verilerinin yer aldığı grafik 1’e bakıldığında, koordinat düzlemini oluşturan eksenlerin eşit aralıklarda düzenlendiği, buna karşın grafik 2’ye bakıldığında ise grafiğin daha rahat okunabilmesi amacıyla eksen aralıklarının farklı düzenlendiği görülmektedir.

** Adıyaman, Ağrı, Ardahan, Artvin, Bartın, Batman, Bayburt, Bingöl, Bitlis, Diyarbakır, Erzincan, Gümüşhane, Hakkâri, Iğdır, Karabük, Kars, Mardin, Muş, Siirt, Şırnak, Şanlıurfa, Tunceli, Van, Zonguldak.

†† Amasya, Çankırı, Çorum, Elazığ, Erzurum, Kahramanmaraş, Kastamonu, Malatya, Sinop, Sivas, Tokat, Yozgat.



Kaynak: Grafikte yer alan veriler, araştırmacı tarafından hesaplanmıştır.

Tüm piyasayı ifade etmese de temsili değerler olarak kullanılan İş Kurumu açık iş ve işsizlik oranı verileri, 2010 yılında açık işler ile işsizlerin eşleştirilmesi anlamında en etkin bölgenin Marmara Bölgesi ve en verimsiz bölgelerin de Güneydoğu Anadolu Bölgesi ile kalkınmada birinci derecede öncelikli olarak ilan edilen illeri kapsayan bölge olduğunu göstermektedir. Ayrıca kalkınmada birinci derecede öncelikli olan bölge, ikinci derecede öncelikli olan bölgeye kıyasla açık işler ve işsiz sayısı eşleşmesinde 2010 yılı itibarıyla daha kötü bir performans sergilemiştir.

Beveridge eğrisiyle açık iş-işsiz eşleşmesindeki bileşim noktalarının orijine olan uzaklığı açısından bölgesel bir değerlendirme yapıldığında, 2010 yılı itibarıyla doğal işsizlik oranının en düşük olduğu bölgeler sırasıyla Karadeniz Bölgesi, İç Anadolu Bölgesi ve kalkınmada ikinci derecede öncelikli olan illeri kapsayan bölgedir. Aynı dönemde doğal işsizlik oranının en yüksek olduğu bölgeler ise sırasıyla Güneydoğu Anadolu Bölgesi, Doğu Anadolu Bölgesi ve Kalkınmada birinci derecede öncelikli olan illeri kapsayan bölgedir.

İŞSİZLİK, BEVERIDGE EĞRİSİ VE TÜRKİYE İŞGÜCÜ PİYASASINA İLİŞKİN BİR DEĞERLENDİRME

Noyan AYDIN

Konuya uzun süreli işsizlik oranları açısından yaklaştığımızda şu tespitleri yapabiliriz: Türkiye’de uzun süreli işsizlik oranları 1988’de %49,8, 2004’te %38,5 ve 2010 yılında da %28,4 olarak gerçekleşmiş ve hemen her yıl bir azalış trendi göstermiştir. Ayrıca, uzun süreli işsizlerin toplam işsizler içindeki paylarının bölgesel olarak gösterildiği tablo 3’e bakıldığında, 2004 yılından 2010 yılına kadar geçen süreçte Güneydoğu Anadolu Bölgesi dışında tüm bölgelerde uzun süreyle işsiz olanların toplam işsizler içindeki paylarının giderek azaldığını görebiliriz.

Tablo 3- Uzun Süreli İşsizlerin Toplam İşsizler İçindeki Payı (%)

Bölge / Yıl	2004	2010	Bölge / Yıl	2004	2010
Marmara	35,9	28,5	İç Anadolu	38,1	27,8
Ege	42,7	31,1	Karadeniz	44,7	39,6
Akdeniz	36,5	22,6	Doğu Anadolu	49,3	24,9
Güneydoğu Anadolu	22,1	24,7	Türkiye	38,5	28,4

Kaynak: (TÜİK, 2010)

Sonuç itibarıyla, ülkemizde 1990 ile 2010 yılı arası döneme ait Türkiye geneli Beveridge eğrisinde ve bölgesel Beveridge eğrisinde görülen düşük açık iş sayısı ve yüksek işsizlik oranının yanı sıra yükselen bir doğal işsizlik oranı gözlemlenmektedir. Gerek Türkiye genelinde gerekse de coğrafi bölgelerde, uzun süreli işsizlik oranlarının ve uzun süreli işsizlerin toplam işsizler içindeki paylarının azalmasına karşın tüm bölgelerdeki açık işler ile işsiz sayıları arasındaki uyumsuzluk sürmektedir. Kısacası, doğal işsizlik oranlarında son yıllarda yaşanan artışın kaynağının, uzun süreli işsizliğin giderek azalması anlamında geçici, açık işlerin sayısı ile işsiz sayısı uyumsuzluğunun tüm ülke sathına yayılması bakımında da yapısal nedenler olduğu söylenebilir. Bu yapısal nedenler, teknolojiye faktör verimliliği, istihdam oluşturmamayan büyüme, tarımda çözülme sonucu oluşan kırsaldan kente göç, kamu ve özel sabit sermaye yatırımlarının GSYİH’deki payının düşmesi, büyümenin düşük kur/yüksek reel faiz politikasının tetiklediği borçlanmaya dayalı bir büyüme olması ve ülkenin işgücü piyasalarına yön veren İŞKUR, özel istihdam bürosu ve sair teşkilatların açık işlerle işsizleri eşleştirmede etkinlikten uzak performans sergilemeleri olduğu ifade edilebilir. (Keskin ve Şen, 2010: 198–208.)

SONUÇ VE DEĞERLENDİRME

Türkiye’nin ivedilikle çözmek durumunda olduğu işsizlik sorunu, gerek yapısal etkenler gerekse de ekonomik krizler gibi konjonktürel hareketler sebebiyle daha da kalıcı bir hal alabilmektedir. Bu anlamda Beveridge eğrisi, işgücü piyasasının genel görünümünü ortaya koymak için elverişli bir araçtır. Bu eğri ile yapılan dönemsel ve bölgesel piyasa değerlendirmeleri neticesinde Türkiye’de süregelen işsizlik sorununun kronik bir hal aldığı söylenebilir. Bu sorunun temelinde, kamu açıkları, yüksek reel faizler, istihdam yaratmayan büyüme, eğitim sistemindeki çarpıklık, yüksek işgücü maliyetleri, siyasi ve ekonomik istikrarsızlık, kırdan kente göç gibi pek çok neden yatmaktadır. Konjonktürel etkiler nedeniyle yaşanabilecek işsizlik, küreselleşen dünyada birbirinden hızlı bir şekilde etkilenebilecek tüm ülkeler için bir nebze kabul edilebilir bir durum olsa da, doğal işsizliği oluşturan geçici ve yapısal işsizlik türlerine ilişkin çözümler adına politika karar alıcıları ve uygulayıcılarınca yapılabilecek çok şey olduğu açıktır.

Öncelikle işgücü piyasasının mali ve yasal gücü itibarıyla en önemli açık iş- işsiz eşleştirebilir potansiyeline sahip aracı olan İş Kurumu’nun etkisizliğinin mutlaka giderilmesi gerekmektedir. Kurum, bu amaca yönelik

olarak kendi bünyesinde performansa dayalı personel istihdamı uygulamasına geçmeli, kendisine tahsis edilen kamu kaynaklarını en etkin ve verimli şekilde işgücü piyasasına aktarabilecek tedbirleri almalı ve bunları yerine getirirken de piyasanın herhangi bir unsuruna karşı ayrımcı bir tutum ve uygulama içerisinde yer almamalıdır. Diğer taraftan, işgücü piyasalarında İş Kurumu izni dâhilinde faaliyet gösteren özel istihdam bürolarının açılış bürokrasisi ve masrafları azaltılmalı, performans takipleri düzenli olarak yapılmalı ve en önemlisi de söz konusu faaliyetleri kayıt dışı biçimde gerçekleştiren işverenlerin de mutlaka kayıt içine alınmaları gerekmektedir.

Beveridge eğrisi yaklaşımıyla yapılan değerlendirme, 2001 ekonomik krizi ile 2008 küresel finansal krizinin Türkiye’de kalıcı hale gelmiş yapısal işsizliği önemli derecede artırmadığı, sadece 2008 yılında yaşanan küresel krizin konjonktürel olarak işsizliği artırdığını ifade etmektedir. Diğer taraftan 1990’lı yıllarda yaşanmış olan yüksek enflasyon sürecinde doğal işsizlik oranının oldukça yüksek olduğu, hatta 1994 yılı 5 Nisan ekonomik kararlarını takiben 1995 ve 1996 yıllarındaki doğal işsizliğin son 20 yılın en yüksek seviyesi olduğu görülmektedir. Ayrıca son yirmi yıl açısından işgücü piyasasına bakıldığında, doğal işsizliğin yavaş da olsa genel bir düşme eğiliminde olduğu da görülmektedir. Bu durumda tüm etkimsizliğine karşın iş ve işçi bulmaya aracılık eden özel ve kamusal piyasa unsurlarının giderek daha fazla sürece müdahil olmaları etkili olmuştur. Bu müdahale araçları, başta yeni istihdam alanlarının açılabilmesi ve beşeri sermayenin gelişmesi bağlamında iş ve meslek edindirme projelerinin hayata geçirilmesi ve özellikle Kurum kanalıyla ve istihdam şartıyla uygulanan teşvik sisteminin işgücü maliyeti ve tutarlarına dair işveren lehine sağladığı avantajlardır.

KAYNAKÇA

BİÇERLİ, K. (2009). Çalışma Ekonomisi. İstanbul: Beta, s. 431.

BLEAKLEY, H. ve JEFREY C.F. (1997). “Shifts in the Beveridge Curve, Job Matching and Labor Market Dynamics”, New England Economic Review, Sep./Oct., pp. 3–19.

Çalışma Bakanlığı İş Kurumu Genel Müdürlüğü 2010 Yılı İstatistik Yıllığı, <http://portalint.iskur.local:5253/LoadExternalPage.aspx?uicode=statikistatistikindex>. 15.02.2012.

DOW, J.C.R. ve DICKS-MERAUX, L. (1958). "The Excess Demand for Labor: A Study of Conditions in Great Britain, 1946-1956". Oxford Economic Papers 10 (1), p. 1-33.

DUMAN, Y.K. ve ZANBAK, M. (2008). İstihdam Yaratmayan Büyüme: Türkiye Örneği, 27–30 Mart 2008 Küreselleşme, Demokratikleşme ve Türkiye Uluslararası Sempozyumu Bildirisi, Akdeniz Üniversitesi Yayın No: 12, s. 147–157.

EKİN, N. (2000). “Türkiye’de Yapay İstihdam ve İstihdam Politikaları”, İstanbul Ticaret Odası, Yayın No: 33, s. 188.

KESKİN, A. ve ŞEN, H. (2010). “Beveridge Eğrisi, Teori ve Türkiye Uygulaması”, TİSK Akademi, Cilt 5 Sayı:10, s. 198–208.

LAYARD, R. ve NICKELL, S. (1997). “Labour Market Institutions and Economic Performance”, Oxford Univ Inst. of Economics and Statistics Discussion, Paper Series, p. 11.

LORDOĞLU, K. ve ÖZKAPLAN, N. (2003). Çalışma İktisadı. İstanbul: Der.

İŞSİZLİK, BEVERIDGE EĞRİSİ VE TÜRKİYE İŞGÜCÜ PİYASASINA İLİŞKİN BİR DEĞERLENDİRME

Noyan AYDIN

PARASIZ, İ. (1996). İstihdam, İşsizlik ve Philips Eğrileri, İktisadın İlkeleri. Ankara: Alkım.

PAYA, M. (1997). Makro İktisat. İstanbul: Filiz, s. 30.

TIRYAKI, M. (2007). Avrupa Birliği Uyum Sürecinde Tarımdan Kopan İşgücünün İstihdam Edilmesinde Aktif İstihdam Politikalarının Rolü ve Etkinliği, İŞKUR Uzmanlık Tezi, Ankara.

TÜRKAY, O. (1968). Gizli İşsizlik. Ankara: A.Ü. Siyasal Bilgiler Fakültesi Yayınları.

Türkiye İstatistik Kurumu, (2010). İstatistik Yıllığı.

ÜLGENER, S. (1991). Milli Gelir, İstihdam ve İktisadi Büyüme. İstanbul: Der.

YILDIRIM, K. ve KARAMAN, D. (2001). "Makro Ekonomi". Eğitim, Sağlık ve Bilimsel Araştırma Çalışmaları Vakfı, Yayın No: 145, s. 308.

YÜCEOL, H.M. (2004). İşsizlik Kuramları ve İşsizlikle Mücadele Politikaları. Adana: Baki, s. 14.

