



Yalova İşgücü Piyasasının Analizi*

Yüksel Bayraktar, Dr., Kocaeli Üniversitesi

Özet:

Bir ekonomide emek piyasasının yapısını bilmek, ortaya konacak istihdam politikaları açısından son derece önemlidir. Bu çerçevede bu çalışmanın amacı, Yalova işgücü piyasasını analiz etmek suretiyle mevcut durumu tespit etmek ve bu doğrultuda bir projeksiyon oluşturmaktır. Öncelikle Yalova işgücü piyasasının genel görünümünü yansıtılacaktır. Daha sonra ise, Türkiye İş Kurumu'nun 2007 ve 2008 yılı İşgücü Araştırması Raporu karşılaştırmalı olarak değerlendirilerek Yalova işgücü piyasasının panoraması çıkarılacaktır. Sonuç ve öneriler kısmı ile çalışma tamamlanacaktır.

Anahtar Sözcükler: Yalova, İşgücü Piyasası, İstihdam, İşsizlik

An Analysis of Labour Market in Yalova, Turkey

Abstract:

To have detailed knowledge of the labour market in an economy is of vital importance for the employment policies to be determined and put into practice. The purpose of this research is, therefore, to define the current state of the labour market in Yalova province and determine a right approach to it. In this research, we will firstly shed light on the general appearance of labour market in Yalova. Secondly, the 2007 and 2008 reports of Turkish Labour Institute will be evaluated comparatively and panorama of labour market of Yalova will be worked out according to this comparison. The research will be completed with the display of results and suggestions.

Key Words: Yalova, labour market, employment, unemployment

GİRİŞ

Yalova ili çok eski tarihi kökenlere dayanan bir ildir. Buluntuları M.Ö. 3000 yılı ile Prehistorik döneme dayanan Yalova'da M.Ö. Kimmer istilası ve daha sonra Bithynia etkisi görülmektedir. Bithynia M.Ö. 74 yılında vasiyet yoluyla Roma'ya bağlanır. Daha sonra ise, Yalova'da Bizans etkisi görülür. Bizans etkisinden sonra Osmanlı döneminin başladığı Yalova, 1995 yılında İstanbul'un bir ilçesi iken il olur (TUİK, 2006: s.149).

Yalova İli'nin ekonomisi temelde tarım sektöründe çiçekçilik ve seracılık, sanayi sektöründe tekstil, kimya ve kağıt gibi alanlar ile turizm sektörüne dayanmaktadır. Yalova ilinde seracılık ve süs bitkileri üretimi; kapsadığı alan bakımından küçük paya sahip olmakla birlikte; tarımsal üretimde sağladığı ekonomik girdi bakımından yüksek bir paya sahiptir. Türkiye'deki kesme çiçek üretiminin yaklaşık % 25'lik bölümü Yalova tarafından gerçekleştirilmektedir. Yapılan üretim sadece yurt içi pazarlarda tüketilmemekte, aynı zamanda ihracat yapılmaktadır. Dış ticaret sektöründe Yalova İli'nden en çok kesme çiçek ve tekstil sektöründe kullanılan önemli bir hammadde olan elyaf ihraç edilmektedir. İthal edilen ürünlerin başında ise, bazı kimyevi hammaddeler, iplik, elyaf, makine ve çiçek soğanı bulunmaktadır. Yalova vergi gelirleri açısından Türkiye'ye önemli katkılarda bulunmakta olup, tahsilât oranı genellikle yüksektir. Yalova'da 11.110 adet Gelir Vergisi, 2.271 adet Kurumlar Vergisi, olmak üzere toplam 13.381 adet faal mükellef bulunmaktadır. Yalova'da 2008 yılı sonu itibarıyla, 9.382 adet sigortalı işyeri ve toplam 24.457 sigortalı çalışan olduğu tespit edilmiştir. Bağ-Kur'a bağlı üye sayısı 18.436 ve Bağ-Kur'dan emekli, ölüm ve maluliyet aylığı alan sigortalıların sayısı ise 6.114'dür. Türkiye İş Kurumu'na 2008 yılı içinde iş bulma amacıyla başvuran 560 kişi ise, işe yerleştirilmiştir. 2008 yılında 940 kişi işsizlik sigortası için müracaatta bulunmuştur. İşsizlik Sigortası ödemesi devam eden kişi sayısı ise 414'dür. 2008 yılı içinde toplam 1.152.958 TL ödeme yapılmıştır. Yalova İli 2008 yılı resmi işsiz sayısı 3.032'dir (www.yalova.edu.tr).

* I. Yalova Kongresi'nde sunulan tebliğin eleştiriler ışığında geliştirilmiş halidir.

YALOVA İŞGÜCÜ PİYASASININ GENEL GÖRÜNÜMÜ**İlçelere Göre İşsizlik Oranları**

Tablo 1, ilçelere göre işsizlik oranının dağılımını 2000 yılı itibarıyla göstermektedir. Buna göre Tablo incelendiğinde şu sonuçlara ulaşılmaktadır. 2000 yılı itibarıyla işsizliğin en düşük olduğu yer Altınova ilçesidir. Altınova ilçesinde hem erkekler, hem de kadınlar için işsizlik en düşük düzeydedir. İşsizlik, Termal ilçesinde de düşüktür. Bu iki ilçede, erkekler ve kadınlar için işsizlik rakamları birbirine yakındır. İşsizlik hem erkekler, hem de kadınlar için Merkezde oldukça yüksektir

Tablo 1: İlçelere Göre İşsizlik Oranının Dağılımı, 2000 Yılı İtibarıyla (%)

	Merke z	Altınova	Armutlu	Çınarcık	Çiftlikköy	Termal
İ. O. /Toplam	11,8	2,3	6,7	7,9	6,5	5
İ. O. / Erkek	11,7	2,1	8,1	9	7	5,4
İ. O. / Kadın	12,2	2,8	3,7	5,8	5,6	4,4

Kaynak: TÜİK, Genel Nüfus Sayımı 2000

Tablo 2, Kocaeli, Sakarya, Düzce, Bolu, Yalova bölgesi için istihdam edilenlerin sektörel dağılımını göstermektedir. İstihdam edilenlerin sektörlere göre dağılımına bakmak suretiyle de işgücü piyasasının niteliği hakkında bilgi edinmek mümkündür. Buna göre Tablo 2 yardımıyla şu sonuçlara ulaşmak mümkündür: Tarım sektörü, istihdamın % 20'sini, sanayi sektörü, istihdamın % 34,6'sını, ticaret sektörü, istihdamın % 23,3'ünü, hizmetler sektörü, istihdamın % 22,1'ini oluşturmaktadır.

Tablo 2: Kocaeli, Sakarya, Düzce, Bolu, Yalova Bölgesi İçin İstihdam Edilenlerin Sektörel Dağılımı

Tarım (bin kişi)	Sanayi (bin kişi)	Ticaret (bin kişi)	Hizmetler (bin kişi)	Toplam
184	319	215	204	922
Tarım (%)	Sanayi (%)	Ticaret (%)	Hizmetler (%)	Toplam
20	34,6	23,3	22,1	100

Kaynak: TÜİK, 2006

*Yuvarlama nedeniyle veriler toplamı vermeyebilir.

**Madencilik ve taşocakçılığı, imalat, elektrik, gaz ve su ile inşaat Sanayi başlığında verilmiştir.

Tablo 3, Kocaeli, Sakarya, Düzce, Bolu, Yalova bölgesi için işgücü oranlarını 2006 yılı için göstermektedir. Buna göre ele alınan bölge için işgücüne katılım oranı % 47,9'dur. Bölgede 2006 yılı işsizlik oranı % 10,7 olarak gerçekleşmiştir. Tarım dışı işsizlik oranı ise % 12,9'dur.

Tablo 3: Kocaeli, Sakarya, Düzce, Bolu, Yalova Bölgesi İçin İşgücü Oranları

BÖLGE ADI	Kocaeli, Sakarya, Düzce, Bolu, Yalova
İşgücüne katılma oranı (%)	47,9
İşsizlik oranı (%)	10,7
Tarım dışı işsizlik oranı (%)	12,9

Kaynak: TÜİK, 2006

Tablo 4, işgücüne dahil olmayanların yıllar ve cinsiyete göre işgücüne dahil olmama nedenlerini göstermektedir. Buna göre erkeklerin işgücüne dahil olmama nedenleri şu şekilde ifade edilebilir:

- ✓ İşgücüne dahil olmayan erkek nüfusu yıllar içinde azalmıştır.
- ✓ İş aramayıp çalışmaya hazır olanların (iradi işsizlerin) sayısı artmıştır.
- ✓ Mevsimlik çalışmada artış meydana gelmiştir.
- ✓ Erkeklerin işgücüne dahil olmama nedeni arasında eğitim, ikinci sıradadır.
- ✓ Erkeklerin işgücüne dahil olmamasının en önemli nedeni, emekliliktir.
- ✓ Çalışamaz halde olduğu için işgücüne katılmayan önemli bir nüfus bulunmaktadır.

Tablo 4: İşgücüne Dahil Olmayanların Yıllar Ve Cinsiyete Göre İşgücüne Dahil Olmama Nedenleri (Düzey 2) (Bin Kişi, 15+ Yaş)

	İDON	İAÇHO		MÇ	Eİ M	Neden E/Ö	Em.	ÇH	D
		İBÜO	D						
		ERKEK							
2004T*	6.854	238	39	143	0	1.936	2.396	1.132	613
KSDBY	338	2	8	1	0	111	138	47	30
2005T*	6.996	332	47	101	0	1.952	2.396	1.193	552
KSDBY	305	7	13	1	0	94	127	43	21
2006T*	7.304	412	57	101	0	2.030	2.456	1.258	475
KSDBY	300	4	20	4	0	91	122	43	15

Kaynak: TÜİK, Hanehalkı İşgücü Anketi Sonuçları

Kısaltmalar: İDON, İşgücüne Dahil Olmayan Nüfus; İAÇHO, iş aramayıp çalışmaya hazır olanlar; İBÜO, İş Bulma Ümidi Olmayanlar; D, Diğer; MÇ, mevsimlik çalışanlar; EİM, ev işleri meşgul, E/Ö, eğitim/öğretim; Em., emekli; ÇH, çalışamaz halde.

Not: 1) Rakamlar yuvarlamadan dolayı toplamı vermeyebilir. 2) İki bin kişiden az gözlem değerlerinde örnek büyüklüğü güvenilir tahminler için yeterli değildir. *T, Türkiye toplamını ifade etmektedir. KSDBY, Kocaeli, Sakarya, Düzce, Bolu ve Yalova illerini temsil etmektedir.

Tablo 5, işgücüne dahil olmayan kadınların yıllar ve cinsiyete göre işgücüne dahil olmama nedenlerini göstermektedir. Buna göre kadınların işgücüne dahil olmama nedenleri şu şekilde ifade edilebilir:

- ✓ İşgücüne dahil olmayan kadın nüfusu 2005 yılı için azalmış, 2006 yılı için artmıştır.
- ✓ İş aramayıp çalışmaya hazır olanların (iradi işsizlerin) sayısı artmıştır. Bu durumda iş bulma ümidini kaybetmek önemli bir etken olmuştur.
- ✓ Mevsimlik çalışmada artış meydana gelmiştir.
- ✓ Kadınların işgücüne dahil olmamasının en önemli nedeni ev işleriyle meşgul olmalarıdır. Ancak bu da yıllar itibarıyla azalmıştır. Yani, ev hanımları iş hayatına girmeye başlamıştır. Bu durum ise, “doğal işsizlik oranının” artmasına neden olacaktır.
- ✓ Kadınların işgücüne dahil olmamasının ikinci önemli nedeni, eğitimidir.
- ✓ Emeklilik kadınlar için çok önemli bir çalışmama nedeni değildir. Zira, emeklilik çağına kadar çalışan kadınların azlığı bunda önemli bir etkidir.
- ✓ Çalışamaz halde olduğu için işgücüne katılmayan nüfusta artış olmuştur.

Tablo 5: İşgücüne Dahil Olmayanların Yıllar Ve Cinsiyete Göre İşgücüne Dahil Olmama Nedenleri (Düzey 2) (Bin Kişi, 15+ Yaş)

Yıllar	İDON	İAÇHO		MÇ	EİM	Neden E/Ö	Em.	ÇH	D
		İBÜO	D						
		KADIN							
2004 T*	18.763	113	477	321	13.301	1.347	490	1.708	1.005
KSDBY	862	1	4	5	688	68	19	53	24
2005T*	19.264	217	695	380	13.025	1.441	512	1.905	1.089
KSDBY	818	4	11	8	609	70	18	60	38
2006T*	19.588	295	810	310	12.780	1.560	575	2.035	1.225
KSDBY	823	6	15	12	581	73	19	73	44

Kaynak: TÜİK, Hanehalkı İşgücü Anketi Sonuçları

Not 1) Rakamlar yuvarlamadan dolayı toplamı vermeyebilir. 2) İki bin kişiden az gözlem değerlerinde örnek büyüklüğü güvenilir tahminler için yeterli değildir. *T, Türkiye toplamını ifade etmektedir.

Kısaltmalar: İDON, İşgücüne Dahil Olmayan Nüfus; İAÇHO, iş aramayıp çalışmaya hazır olanlar; İBÜO, İş Bulma Ümidi Olmayanlar; D, Diğer; MÇ, mevsimlik çalışanlar; EİM, ev işleri meşgul, E/Ö, eğitim/öğretim; Em., emekli; ÇH, çalışamaz halde.

KSDBY, Kocaeli, Sakarya, Düzce, Bolu ve Yalova illerini temsil etmektedir.

Tablo 6, bölge illerine göre 15-65 yaş arası nüfusun dağılımını 2008 yılı için göstermektedir. Tablo 6 incelendiğinde çalışma yaşındakilerin toplam nüfusa oranı % 67-68 arasında değiştiği görülmektedir.

Tablo 6: Bölge İllerine Göre 15-65 Yaş Arası Nüfusun Dağılımı, 2008

	Erkek	Kadın	Toplam (1) (15-65)	Toplam Nüfus (2)	1 / 2 (%)
Bolu	92594	91225	183819	268882	68,36
Kocaeli	527893	508807	1036700	1490358	69,56
Sakarya	290859	287314	578173	851292	67,91
Yalova	69284	68211	137495	197412	69,64
Düzce	111082	110703	221785	328611	67,49

Kaynak: TÜİK, 2008

Tablo 7, ilçelere göre 15-65 yaş arası nüfusun dağılımını 2008 yılı için göstermektedir. Buna göre şu sonuçlara ulaşılabilir:

- ✓ Çalışma yaşındakilerin toplam nüfusa oranının en fazla olduğu ilçe, Çınarcıktır.
- ✓ Çalışma yaşındaki nüfusu en fazla olduğu ilçe, Merkez'dir.
- ✓ İlçelerde çalışma yaşının nüfusa oranı ortalama oran olan % 69,64'ün +/- 1 puan fark etmektedir.

Tablo 7: İlçelere Göre 15-65 Yaş Arası Nüfusun Dağılımı, 2008

	Erkek	Kadın	Toplam (1) (15-65)	Toplam Nüfus (2)	1 / 2 (%)
Merkez	36812	37845	74657	107609	69,37
Altınova	8928	7585	16513	23563	70,08
Armutlu	2693	2561	5254	7821	67,1
Çınarcık	10105	9582	19687	27682	71,11
Çiftlikköy	8975	8904	17879	25630	69,75
Termal	1771	1734	3505	5107	68,63
Toplam	69284	68211	137495	197412	69,64

Kaynak: TÜİK, 2008

Tablo 8, 2002 yılı için Yalova'da ekonomik faaliyet alanlarına göre istihdam alanlarını göstermektedir. Buna göre girişimin en fazla olduğu sektör, toptan ve perakende ticaret sektörüdür.

Tablo 8: 2002 Yılı İçin Yalova'da Ekonomik Faaliyet Alanlarına Göre İstihdam

Ekonomik Faaliyet Alanları	
Madencilik ve taşocakçılığı	451
İmalat	76204
Elektrik, Gaz ve Su	1989
İnşaat	10105
Toptan ve perakende ticaret	35513
Otel, lokanta ve kahvehane	11971
Ulaştırma, depolama ve haberleşme	14166
Mali aracı kuruluşların faaliyetleri	2189
Gayrimenkul kiralama ve iş faaliyetleri	7389
Eğitim	1855
Sağlık işleri ve sosyal hizmetler	1786
Diğer sosyal, Toplumsal ve Kişisel hizmet faaliyetleri	3886
Toplam	167504

Kaynak: DİE

(*) 5429 Sayılı Kanun gereği gizlilik ilkesine göre özel sektörde bir veya iki girişime ilişkin bilgiler verilmemiştir.
 (**) 5429 Sayılı Kanun gereği gizlilik ilkesine göre özel sektörde üç ve daha fazla girişime ilişkin bilgiler verilmemiştir. Gizlenmiş özel sektör verileri toplamda gösterilmiştir

Tablo 9, Yalova’da 2007 yılı için iş kayıtlarına göre girişim sayılarını göstermektedir. Buna göre, girişimin en fazla olduğu sektör, toptan ve perakende ticaret sektörüdür.

Tablo 9:Yalova’da 2007 Yılı İçin İş Kayıtlarına Göre Girişim Sayıları

İş Kayıtları	Sayı
Madencilik ve taşocakçılığı	13
İmalat	971
Elektrik, Gaz ve Su	14
İnşaat	601
Toptan ve perakende ticaret	4195
Otel, lokanta ve kahvehane	1089
Ulaştırma, depolama ve haberleşme	1926
Mali aracı kuruluşların faaliyetleri	159
Gayrimenkul kiralama ve iş faaliyetleri	615
Eğitim	58
Sağlık işleri ve sosyal hizmetler	135
Diğer sosyal, Toplumsal ve Kişisel hizmet faaliyetleri	807
Toplam	10583

Kaynak: TÜİK, 2007

*TÜİK gizlilik yönetmeliği gereğince belirlenen gizlilik ilkeleri uyarınca bireysel verinin toplulaştırılması ile oluşturulan veri tablosunun her hangi bir hücresindeki istatistiki birim sayısının üçten az olması veya birim sayısı üç ve daha fazla olduğu halde bir veya iki birimin hakim durumunda olması halinde ilgili hücredeki veri gizli kabul edilir.

*Gizlenmiş özel sektör verileri toplamda gösterilmiştir.

TÜRKİYE İŞ KURUMU’NUN 2007 VE 2008 YILI İŞGÜCÜ ARAŞTIRMASI RAPORUNUN KARŞILAŞTIRMALI OLARAK DEĞERLENDİRİLMESİ

İşgücü piyasasının analizinde Türkiye İş Kurumu tarafından yapılan işgücü piyasası raporunun sonuçları oldukça önemlidir. Buna göre, 15-30 Ekim 2007 arasında Yalova il sınırları içinde faaliyet gösteren 50 ve üzerinde kişi istihdam eden 42 işyerine anket uygulanmıştır. Çalışmada gerçekleştirilen anket sayısının toplam işyeri sayısına oranı % 100’dür (TİK, 2007a:s. 2).

Aynı anket 2008 yılı içinde yapılmıştır. Bu çerçevede 20 Ekim-5 Aralık tarihleri arasında Türkiye’de 81 ilde 10 ve daha fazla kişi istihdam eden tüm kamu ve özel işyerlerinde bu anket uygulanmıştır. Yalova il sınırları 122 işyeri anketi doldurmuştur. Bu işyerlerinin 68’i 1-9 arası, 36’sı 10-50 arası, 18’i ise 50 ve daha fazla kişi istihdam eden işyerleri tarafından doldurulmuştur. (TİK, 2008a:s. 2). Çalışmaya konu olan anket şu sorulara cevap aramayı amaçlamıştır:

- ✓ Çalışanların ve açık işlerin meslekler ve sektörler itibariyle sayısı
- ✓ İhtiyaç duyulan mesleklerin eğitim düzeyleri itibariyle dağılımı
- ✓ Temininde güçlük çekilen meslekler
- ✓ İlerleyen dönemde istihdamında artış ya da azalış beklenen meslekler

Çalışanların Sektörlere Göre Dağılımı

Anket uygulamasında kayıtlı olarak 50 ve daha fazla kişi istihdam eden işyerleri dikkate alınmıştır. İşyerlerinde yapılan anketin sektörel dağılımı şu şekildedir. Tarım sektöründe 1, Sanayi sektöründe 19, inşaat sektöründe 6 ve Hizmetler sektöründe 16 işyeri olmak üzere toplam 42 adet işyerine anket yapılmıştır. Yapılan anketlerdeki bulgular değerlendirildiğinde Tablo 10’da ifade edilen verilere ulaşılmıştır (TİK, 2007a:s. 2).

TABLO 10: ÇALIŞANLARIN SEKTÖRLERE GÖRE DAĞILIMI (2007)

SEKTÖRLER	İşyeri Sayısı	Erkek	Kadın	Toplam
Tekstil ve tekstil ürünleri imalatı	9	980	606	1586
Kağıt hamuru, kağıt ve kağıt ürünleri imalatı	3	613	123	736
Diğer sosyal, toplumsal ve kişisel hizmet faaliyetleri	4	369	196	565
Kamu yönetimi ve savunma, zorunlu sosyal güvenlik	4	429	95	524
İnşaat	6	409	12	421
Gayrimenkul, kiralama ve iş faaliyetleri	2	225	97	322
Kimyasal madde ve ürünler ile suni elyaf imalatı	1	247	20	267
Elektrik, gaz, buhar ve sıcak su üretimi ve dağıtımı	2	210	14	224
Oteller ve lokantalar	1	198	24	222
Toptan ve perakende ticaret	3	153	18	171
Ulaştırma, depolama ve haberleşme	1	132	29	161
Ana metal ve fabrikasyon metal ürünleri imalatı	1	125	2	127
Gıda ürünleri, içecek ve tütün imalatı	1	17	86	103
Eğitim	1	30	26	56
Tarım, avcılık ve ormancılık	1	38	12	50
Enerji üreten maddeler hark madencilik ve taşocağı	1	46	0	46
Plastik ve kauçuk ürünleri imalatı	1	33	11	44
TOPLAM	42	4254	1371	5625

Kaynak: TİK, a.g.e, s. 2.

Tablo 10'da ifade edilen veriler değerlendirildiğinde işgücü piyasası ile ilgili olarak detaylı bir analiz yapmak mümkün olacaktır. Buna göre Tablo 10'dan yararlanılarak Yalova İli'nin işgücü piyasası ile ilgili olarak bir değerlendirme yapmak mümkün olacaktır.

Tablo 10 incelendiğinde hem erkek hem de kadınlar açısından incelendiğinde çalışanların % 28,2'sinin Tekstil ve Tekstil Ürünleri imalatı sektöründe çalıştığı görülmektedir. Dolayısıyla 50 ve daha fazla kişi çalıştıran işyerleri açısından yapılan incelemede en fazla istihdam imkanı sunan sektör, Tekstil ve Tekstil Ürünleri İmalatı sektörüdür. Bu durum Türkiye geneli için elde edilen sonuçlarla paralellik göstermektedir. Türkiye genelinde de, çalışanların % 16'sı Tekstil ve Tekstil Ürünleri İmalatı sektöründe çalışmaktadır. Dolayısıyla Türkiye genelinde işyeri ve çalışan sayısının en fazla olduğu sektör Tekstil ve Tekstil Ürünleri İmalatı sektörüdür. Bununla birlikte bölge illeri açısından benzer bir sonuca ulaşılmamıştır. Sakarya İlinde çalışanların % 15,5'i Ulaşım Araçları İmalatı sektöründe çalışmaktadır. Sakarya'da Tekstil ve Tekstil Ürünleri İmalatı sektörü, en fazla istihdam imkanı sunan sektörler arasında üçüncü sırada yer almaktadır. Kocaeli'nde ise, Sakarya'ya benzer olarak çalışanların % 22,5'i Ulaşım Araçları İmalatı sektöründe çalışmaktadır. Kocaeli'nde Tekstil ve Tekstil Ürünleri İmalatı sektörü, en fazla istihdam imkanı sunan sektörler arasında 14. sırada yer almaktadır.

Diğer taraftan, Gıda Ürünleri, İçecek ve Tütün İmalatı sektörlerinde çalışan kadın sayısı erkek çalışan sayısından fazladır. Bu sektörde toplam 103 kişi çalışmaktadır. Çalışanların 17'si erkek, 86'sı kadındır. Kadınlar çoğunlukla imalat sanayinde istihdam edilmektedir. Tablo 10, 50 ve daha fazla kişinin istihdam edilen işyerlerini gösterdiği için sınırlı bir bilgi vermektedir. Her ne kadar bu alanlar daha fazla katma değer üreten sektörler olsa da Tablo 11, 2008 yılı için çalışan sayısına bakmaksızın çalışanların sektörlere göre dağılımını göstermektedir.

Tablo 11: Çalışanların Sektörlere Göre Dağılımı (2008)

Sektör Adı	İş Yeri Sayısı	Erkek	Kadın	Toplam
Ulaşım Araçları İmalatı	11	633	3	636
Tekstil ve Tekstil Ürünleri İmalatı	3	209	318	527
Kimyasal Madde ve Ürünler İle Suni Elyaf İmalatı	2	259	26	285
Diğer Sosyal, Toplumsal ve Kişisel Hizmet Faaliyetleri	9	223	49	272
Toptan ve Perakende Ticaret	21	92	176	268
Gayrimenkul, Kiralama ve İş Faaliyetleri	11	210	42	252
İnşaat	8	176	12	188
Makine ve Teçhizat İmalatı	4	163	7	170
Plastik ve Kauçuk Ürünleri İmalatı	3	75	33	108
Gıda Ürünleri, İçecek ve Tütün İmalatı	6	69	7	76
Ulaştırma, Depolama ve Haberleşme	6	57	16	73
Kağıt Hamuru, Kağıt ve Kağıt Ür. İmal.; Bas. ve Yay.	2	59	7	66
Kamu Yönetimi ve Savunma, Zorunlu Sosyal Güvenlik	6	19	14	33
Eğitim	2	20	10	30
Tarım, Avcılık ve Ormancılık	3	17	8	25
Enerji Üreten Maddeler Hariç Maden. ve Taşocakçılığı	2	9	5	14
Elektrikli ve Optik Donanım İmalatı	2	11	3	14
Oteller ve Lokantalar	6	9	4	13
Başka Yerde Sınıflandırılmamış İmalatlar	6	12	0	12
Metalik Olmayan Diğer Mineral Ürünlerin İmalatı	1	3	2	5
Ağaç Ürünleri İmalatı	4	5	0	5
Sağlık İşleri ve Sosyal Hizmetler	2	0	3	3
Mali Aracı Kuruluşların Faaliyetleri	1	0	3	3
Ev İçi Personel Çalıştıran Hane Halkları	1	1	0	1
TOPLAM	122	2.331	748	3.079

Kaynak: Türkiye İş Kurumu, **Yalova İli İşgücü Piyasası Araştırması Sonuç Raporu**, 2008, s. 4.

Tablo 11'den elde edilen sonuçlar biraz daha farklıdır. Buna göre, en fazla istihdam olanağı sağlayan sektör ulaşım ve ulaşım araçları imalatı sektörüdür. Toplam istihdamın % 20,7'si bu sektör oluşturmaktadır. Bu sektörde çalışanların tamamına yakını erkektir. İkinci sırada istihdam olanağı sağlayan sektör ise, Tekstil ve Tekstil Ürünleri İmalatı sektörüdür. Bu sektör ise, toplam istihdamın % 17,12'sini oluşturmaktadır. Bu sektörde çalışan bayan sayısı erkek sayısından daha fazladır.

Tablo en fazla istihdam olanağı sağlayan ilk beş sektörünü göstermektedir.

Tablo 12: En Fazla İstihdam Olanağı Sağlayan Beş Sektör (2008)

Sektör Adı	İş Yeri Sayısı	Erkek	Kadın	Toplam
Ulaşım Araçları İmalatı	11	633	3	636
Tekstil ve Tekstil Ürünleri İmalatı	3	209	318	527
Kimyasal Madde ve Ürünler İle Suni Elyaf İmalatı	2	259	26	285
Diğer Sosyal, Toplumsal ve Kişisel Hizmet Faaliyetleri	9	223	49	272
Toptan ve Perakende Ticaret	21	92	176	268
Genel Toplam	122	2.331	748	3.079

Kaynak: Türkiye İş Kurumu, **Yalova İli İşgücü Piyasası Araştırması Sonuç Raporu**, 2008, s. 4.

En fazla istihdam olanağı sağlayan beş sektör, sırasıyla “Ulaşım Araçları İmalatı”, “Tekstil ve Tekstil Ürünleri İmalatı”, “Kimyasal Madde ve Ürünler İle Suni Elyaf İmalatı”, “Diğer Sosyal, Toplumsal ve Kişisel Hizmet Faaliyetleri”, “Toptan ve Perakende Ticaret” sektörüdür. En çok istihdam olanağı sağlayan ilk üç sektör, imalat sektöründedir. İlk üç sektörün sağladığı istihdam olanağı, toplam istihdam olanağının % 47’sini oluşturmaktadır. Diğer bir ifadeyle, toplam istihdam olanağının % 47’sini imalat sektörü oluşturmaktadır. İlk beş sektörün sağladığı istihdam olanağı ise, toplam istihdam olanağının % 64,6’sını oluşturmaktadır.

2008 yılında anket yapılan işyerlerinde ikili bir sınıflamaya gidilmiştir. Buna göre, 1-9 arası ve 10 ve daha yukarısında kişi çalıştıran şeklinde bir sınıflandırmaya gidilmiştir. Bu ayırım sayesinde küçük ölçekli işletmelerin istihdam olanakları ile büyük ölçekli işletmelerin istihdam olanaklarını kıyaslama imkanı oluşacaktır. Tablo 13, 1-9 arası istihdam sağlayan sektörler göre dağılımı göstermektedir.

Tablo 13: 1-9 İstihdamlı İşyerlerinin Toplam İstihdam Olanakları

Sektör Adı	İş Yeri Sayısı	Erkek	Kadı n	Toplam
Toptan ve Perakende Ticaret	16	21	13	34
İnşaat	5	25	1	26
Gayrimenkul, Kiralama ve İş Faaliyetleri	7	14	7	21
Kamu Yönetimi ve Savunma, Zorunlu Sosyal Güvenlik	5	12	7	19
Diğer Sosyal, Toplumsal ve Kişisel Hizmet Faaliyetleri	5	17	1	18
Ulaşım Araçları İmalatı	3	15	2	17
Oteller ve Lokantalar	6	9	4	13
Başka Yerde Sınıflandırılmamış İmalatlar	6	12	0	12
Makine ve Teçhizat İmalatı	1	7	0	7
Ulaştırma, Depolama ve Haberleşme	2	4	1	5
Ağaç Ürünleri İmalatı	4	5	0	5
Metalik Olmayan Diğer Mineral Ürünlerin İmalatı	1	3	2	5
Enerji Üreten Maddeler Hariç Maden. ve Taşocakçılığı	1	3	0	3
Sağlık İşleri ve Sosyal Hizmetler	2	0	3	3
Mali Aracı Kuruluşların Faaliyetleri	1	0	3	3
Elektrikli ve Optik Donanım İmalatı	1	2	0	2
Ev İçi Personel Çalıştıran Hane Halkları	1	1	0	1
TOPLAM	68	151	44	195

Kaynak: Türkiye İş Kurumu, **Yalova İli İşgücü Piyasası Araştırması Sonuç Raporu**, 2008, s. 4.

1-9 arası kişi çalıştıran işyerlerinde en fazla istihdam imkanı sağlayan sektör, Toptan ve Perakende Ticaret sektörüdür. İkinci sırada, İnşaat sektörü yer almaktadır. Gayrimenkul, Kiralama ve İş Faaliyetleri, üçüncü istihdam olanağı sağlayan sektörüdür. Ancak bu sektörde kadınların oranı oldukça düşüktür.

Tabloda 14’de 10-50 arası istihdam sağlayan işyerlerinin çalıştırdığı kişi sayısı gösterilmektedir. Buna göre, ankete katılan bu şekildeki işyeri sayısı 8’dir. 10-50 arası kişi çalıştıran işyerlerinde toplam 92 kişi çalışmaktadır. Bunun 59’u erkek, 33’ü kadındır. 10-50 arası en fazla istihdam sağlayan sektör eğitim sektörüdür. Bu sektörde çalışan hem erkek, hem de kadın sayısı kendi içinde en fazladır. İkinci sırada yer alan sektör ise, Tarım, Avcılık ve Ormanlık’tır.

Tablo 14: 10-50 Arası İstihdamlı İřyerlerinin Toplam İstihdam İindeki Yeri

Sektör Adı	İř Yeri Sayısı	Erkek	Kadın	Toplam
Eđitim	2	20	10	30
Tarım, Avcılık ve Ormancılık	3	17	8	25
Kamu Yönetimi ve Savunma, Zorunlu Sosyal Güvenlik	1	7	7	14
Elektrikli ve Optik Donanım İmalatı	1	9	3	12
Enerji Üreten Maddeler Hariç Maden. ve Tařocakılıđı	1	6	5	11
TOPLAM	8	59	33	92

Kaynak: Türkiye İř Kurumu, **Yalova İli İřgücü Piyasası Arařtırması Sonuç Raporu**, 2008, s. 4.

Tabloda 50 ve daha yukarisında istihdam sađlayan işyerlerinin alıřtırdıđı kiři sayısını gösterilmektedir.

Tablo 15: 50 ve Daha Yukarı İstihdamlı İřyerlerinin Toplam İstihdam İindeki Yeri

Sektör Adı	İř Yeri Sayısı	Erkek	Kadın	Toplam
Ulařım Araları İmalatı	8	618	1	619
Tekstil ve Tekstil Ürünleri İmalatı	3	209	318	527
Kimyasal Madde ve Ürünler İle Suni Elyaf İmalatı	2	259	26	285
Diđer Sosyal, Toplumsal ve Kiřisel Hizmet Faaliyetleri	4	206	48	254
Toptan ve Perakende Ticaret	5	71	163	234
Gayrimenkul, Kiralama ve İř Faaliyetleri	4	196	35	231
Makine ve Teizat İmalatı	3	156	7	163
İnřaat	3	151	11	162
Plastik ve Kauuk Ürünleri İmalatı	3	75	33	108
Gıda Ürünleri, İecek ve Tütün İmalatı	5	68	7	75
Ulařtırma, Depolama ve Haberleşme	4	53	15	68
Kađıt Hamuru, Kađıt ve Kađıt Ür. İmal.; Bas. ve Yay.	2	59	7	66
TOPLAM	46	2121	671	2792

Kaynak: Türkiye İř Kurumu, **Yalova İli İřgücü Piyasası Arařtırması Sonuç Raporu**, 2008, s. 4.

50 ve daha yukarisında istihdam sađlayan işyerleri iinde en yüksek istihdam olanađını Ulařım Araları İmalatı sektörü oluřurmaktadır. Bu sektördeki istihdam olanađı 50 ve daha yukarı istihdam olanađı sađlayan işyerleri toplamının % 22,2'sini oluřurmaktadır. İkinci sırada ise, Tekstil ve Tekstil Ürünleri İmalatı sektörü gelmektedir. Bu sektördeki istihdam olanađı 50 ve daha yukarı istihdam olanađı sađlayan işyerleri toplamının % 18,9'unu oluřurmaktadır. İlk beř sektör ise, 50 ve daha yukarı istihdam olanađı sađlayan işyerleri toplamının % 68,7'sini oluřurmaktadır.

İstihdam olanađı sađlayan işyerlerinin toplam iindeki oranına bakarak Yalova'da işgücü piyasasının yapısı hakkında bilgi edinilebilir. Tablo 16, alıřanların sektörlere göre % dađılımını göstermektedir.

Tablo 16: alıřanların Sektörlere Göre % Dađılımı

Sektör Adı	Erkek	Kadın	Toplam
1-9 İstihdam Sađlayan İřyerleri	6,5	5,9	6,3
10-50 İstihdam Sađlayan İřyerleri	2,5	4,4	3
50 ve Daha Yukarı İstihdam Sađlayan İřyerleri	91	89,7	90,7
Toplam	100	100	100

Tablo 16 incelendiğinde şu sonuçlara ulaşılabılır:

- ✓ Toplam erkek çalışanların % 6,5'inin 1-9 İstihdam Sağlayan İşyerlerinde, % 2,5'inin 10-50 İstihdam Sağlayan İşyerlerinde, % 91'inin ise, 50 ve Daha Yukarı İstihdam Sağlayan İşyerlerinde çalıştığı görülmektedir.
- ✓ Toplam kadın çalışanların % 5,9'unun 1-9 İstihdam Sağlayan İşyerlerinde, % 4,4'ünün 10-50 İstihdam Sağlayan İşyerlerinde, % 90,7'sinin ise, 50 ve Daha Yukarı İstihdam Sağlayan İşyerlerinde çalıştığı görülmektedir.
- ✓ Toplam çalışanların % 6,3'ü 1-9 İstihdam Sağlayan İşyerlerinde, % 3'ü 10-50 İstihdam Sağlayan İşyerlerinde, % 90,7'si, 50 ve Daha Yukarı İstihdam Sağlayan İşyerlerinde çalıştığı görülmektedir.

Bu durumu grafik yardımıyla daha açık biçimde görmek mümkündür.

Çalışanların Cinsiyete Göre Dağılımı

2007 yılı için yapılan ankete göre 42 işyerinde toplam çalışan sayısı 5625'dir. Bu çalışanların 4254'ü erkek, 1371'i kadındır. Bu veriler değerlendirildiğinde toplam çalışanların % 75,6'sını erkeklerin, % 24,4'ünü kadınların oluşturduğu görülmektedir.

2008 yılı verileri 122 işyerine yapılan anketlerden oluşmaktadır. Bu işyerlerinin 68'i 1-9 arası, 36'sı 10-50 arası, 18'i ise 50 ve daha fazla kişi istihdam eden işyerleri tarafından doldurulmuştur. Dolayısıyla 2008 yılı anketinin daha kapsayıcı olduğu ifade edilebilir. Buna göre, 3079 çalışanın 2331'i erkek, 748'i kadındır. Toplam çalışanların yüzde dağılımında da 2007 yılına göre çok küçük bir değişiklik olmuştur. Buna göre, çalışanların % 75,7'si erkek, % 24,3'ü kadınlardan oluşmaktadır.

Tablo 17: Yalova'da Çalışanların Cinsiyete Göre Dağılımı

Çalışanlar	Çalışan Sayısı		Çalışanların % Dağılımı	
	2007	2008	2007	2008
Erkek	4254	2331	75,6	75,7
Kadın	1371	748	24,4	24,3
Toplam	5625	3079	100	100

Türkiye İş Kurumu tarafından 81 ilin hepsi için yapılan bu anketin sonuçları Yalova'nın da içinde bulunduğu ve TÜİK tarafından yapılan bölgesel ayrıma dayalı olarak karşılaştırmalı olarak sunulmaya çalışılacaktır. Bu raporlarda ulaşılan bilgilere dayanarak şu sonuçlara ulaşılabılır.

Tablo 18: Seçilmiş İllerde Çalışanların Dağılımı

İller	Çalışan Sayısı			Çalışanların % Dağılımı	
	Erkek	Kadın	Toplam	Erkek	Kadın
Bolu					
Kocaeli	97040	15788	112828	86	14
Sakarya	32581	6493	39074	83,4	16,6
Yalova	4254	1371	5625	75,6	24,4
Türkiye Geneli	1.867.002	549.132	2.416.134	77	23

Kaynak: TİK, İller İçin İşgücü Piyasası Araştırması Sonuç Raporu, 2007.

Buna göre, Yalova ilinde çalışanlar içinde kadınların dağılımı % 24,4 ile Türkiye geneli olan % 23'den daha fazladır. Ele alınan bölge içinde kadınların çalışan grubu içinde en az yer aldığı il Kocaeli'dir.

Tablo 19, istihdam olanağı sağlayan işyerlerinin cinsiyete göre dağılımını göstermektedir.

Tablo 20: İstihdam Olanağı Sağlayan İşyerlerinin Cinsiyete Göre Dağılımı				
Sektör Adı	İş Yeri Sayısı	Erkek	Kadın	Toplam
1-9 İstihdam Sağlayan İşyerleri	68	151	44	195
10-50 İstihdam Sağlayan İşyerleri	8	59	33	92
50 ve Daha Yukarı İstihdam Sağlayan İşyerleri	46	2121	671	2792
Toplam	122	2.331	748	3.079

Kaynak: Türkiye İş Kurumu, **Yalova İli İşgücü Piyasası Araştırması Sonuç Raporu**, 2007

Tablo 19 incelendiğinde şu sonuçlara ulaşılr:

- ✓ 1-9 arası istihdam olanağı sağlayan işyerlerinde çalışanların % 77,4'ü erkek, % 22,6'sı kadındır. 10-50 arası istihdam olanağı sağlayan işyerlerinde çalışanların % 64,1'i erkek, % 35,9'ı kadındır.
- ✓ 50 ve daha yukarı istihdam sağlayan işyerleri çalışanların % 75,9'si erkek, % 24,1'ü kadındır.
- ✓ Toplam çalışanlar içinde erkeklerin oranı % 75,7, kadınların oranı % 24,3'dür.
- ✓ Dolayısıyla 1-9 arası istihdam olanağı sağlayan kurumlar ile 50 ve daha yukarı istihdam olanağı sağlayan işyerlerinde % 75 civarında erkek çalışan bulunmaktadır. Kadınların yüzde ağırlığının daha fazla olduğu sektör 10-50 arası istihdam sağlayan işyerlerinin oluşturduğu sektördür.

Çalışanların Mesleklere Göre Dağılımı

Çalışanların mesleklerine göre dağılımında en fazla çalışanın bulunduğu ilk 40 meslek Tablo 20'de gösterilmiştir. Buna göre şu sonuçlara ulaşılabılır:

- ✓ Ele alınan mesleklerin hepsinde erkekler istihdam edilirken, 40 mesleğin 19'unda kadın istihdamının olmadığı görülmektedir.
- ✓ Kadınların istihdam edildiği 21 mesleğin 10'unda, istihdam edilen kadın sayısı 10'dan azdır. Bu sektörler özellikle beden gücüne dayalı olarak istihdamın gerçekleştirildiği sektörlerdir. Dolayısıyla kadın istihdamının işgücü içindeki oranının az olmasında bazı sektörde kadın istihdamının olmamasının rolü büyüktür.
- ✓ Dikiş makinesi operatörü, iplik temizleme, boyacı (örgü yünü), kalite kontrolcü ve diğer orta öğretim öğretmenleri gibi mesleklerde kadınların istihdam edilme oranı oldukça yüksektir.

Tablo 20: Çalışanların Mesleklerine Göre Dağılımı (2007)

MESLEKLER	ERKEK	KADIN	TOPLAM
Beden İşçisi (Genel)	1033	215	1248
Büro Memuru (Genel)	175	163	338
Beden İşçisi (Temizlik)	186	105	291
Bilgisayar Operatörü	89	187	276
Dikiş Makinesi Operatörü (Kumaş)	28	203	231
İplik Temizleme İşçisi	27	121	148
Garson (Servis Elemanı)	136	0	136
Endüstriyel Bakım-Onarım Elektrikçisi	114	0	114
Güvenlik Görevlisi	110	0	110
Taksi Şoförü	99	0	99
Konveyör Operatörü	81	0	81
Boyacı (Örgü Yünü)	38	42	80
Şoför (Yük Tasıma)	73	2	75
Üretim Yöneticisi (İmalat Sanayi)	70	5	75
Elektrik Teknisyeni (Genel)	71	1	74
Nezaretçi ve Ustabaşısı	69	0	69
Hat Çekici [Elektrik Cer Hatları]	66	0	66

Diğer Koruyucu Güvenlik Elemanları	62	3	65
Kalite Kontrolcü	22	41	63
Diğer Tahmil-Tahliye ve ilgili Yük Tasima İşçileri	30	30	60
Mekanik Bakım-Onarımcı	60	0	60
Beden İşçisi (Bina İnşaatı)	58	0	58
Diğer Elektrik Montörleri	58	0	58
Forklift Operatörü	56	0	56
Komi	47	8	55
Kasiyer	51	2	53
Elektrikçi (Genel)	52	0	52
Üretim Paneli Kontrol operatörü	48	1	49
Kimya Mühendisi (Genel)	32	14	46
Diğer Orta Öğretim Öğretmenleri	19	20	39
Ambalajcı (Elle)	35	3	38
Greyder Operatörü	38	0	38
Diğer İnşaat Boyacıları	37	0	37
Ütücü (Elle)	37	0	37
Metal Mamuller Montaj İşçisi	35	0	35
Elyaf Eksperi	32	1	33
Aşçı	25	6	31
Bekçi	31	0	31
Otobüs Şoförü (Kaptan)	31	0	31
Fayans. Seramik ve Karo Döşemecisi	30	0	30

Kaynak: Türkiye İş Kurumu, **Yalova İli İşgücü Piyasası Araştırması Sonuç Raporu**, 2007, s. 4.

Tablo 21, mesleklere göre en fazla istihdam olanağı sağlayan ilk beş mesleği vermektedir. Buna göre şu sonuçlara ulaşılmaktadır:

- ✓ En çok çalışanın yer aldığı meslek, beden işçiliğine dayalıdır. Beden işçiliğine dayalı meslekler, hem kadınlar için hem de erkekler için istihdamın en fazla olduğu mesleklerdir.
- ✓ Yalova ili için “Büro Memuru (Genel)” mesleki istihdam alanında ikinci sırayı almaktadır. Bununla birlikte, “Büro Memurluğu” kadınlar için dördüncü, erkekler için istihdamda üçüncü sırada yer almaktadır.
- ✓ İstihdamda üçüncü sırada yer alan meslek ise, temizliğe dayalı beden işçiliğidir. Bu alanda çalışanların 186’sı erkek, 105’i kadın olmak üzere 291 kişidir. Dolayısıyla temizliğe dayalı beden işçiliği mesleği, erkekler için ikinci istihdam alanı olarak ortaya çıkmaktadır.
- ✓ İstihdam imkanı sunmada, dördüncü sırada bilgisayar operatörlüğü mesleği ortaya çıkmaktadır. Bilgisayar operatörlüğü mesleğinde 89’u erkek, 187’si kadın olmak üzere 276 kişidir. Bu alanda çalışan kadın sayısı erkeklerin iki katıdır. Kadınlar için bilgisayar operatörlüğü mesleği, en fazla istihdam imkanı sunan üçüncü meslektir.
- ✓ İstihdam açısından beşinci sırada yer alan meslek ise, dikiş makinesi operatörlüğüdür. Bu alanda çalışan erkek sayısı 28, kadın sayısı ise, 203 olmak üzere toplam 231 kişi istihdam edilmektedir. Dikkat edilirse, kadınları nispi olarak en fazla istihdam edildikleri alan dikiş makinesi operatörlüğüdür. Bu açıdan meslek kursları ve bu alana yönelik eğitim verecek meslek liseleri ve meslek yüksek okulları ilin ihtiyaçlarını karşılamak açısından anlamlı olacaktır.

Tablo 21: Mesleklere Göre En Fazla İstihdam Olanağı Sağlayan İlk Beş Meslek

MESLEKLER	ERKEK	KADIN	TOPLAM
Beden İşçisi (Genel)	1033	215	1248
Büro Memuru (Genel)	175	163	338
Beden İşçisi (Temizlik)	186	105	291
Bilgisayar Operatörü	89	187	276
Dikiş Makinesi Operatörü (Kumaş)	28	203	231

Kaynak: Türkiye İş Kurumu, **Yalova İli İşgücü Piyasası Araştırması Sonuç Raporu**, 2007, s. 4.

Mesleklere istihdam edilen sayısı cinsiyete bağlı olarak da analiz edilebilir.

Buna göre erkeklerin en fazla istihdam edildiği beş meslek sırasıyla, beden işçisi (genel), büro memuru (genel), endüstriyel bakım-onarım elektrikçisi, taksi şoförü, konveyör operatörlüğüdür.

Kadınların en fazla istihdam edildiği beş meslek ise sırasıyla, beden işçisi (genel), dikiş makinesi operatörü (kumaş), bilgisayar operatör, büro memuru (genel), iplik temizleme işçisi şeklindedir.

Tablo 22, çalışanların mesleklerine göre dağılımı 2008 yılı için göstermektedir. Tablo 22 2008 yılı için incelendiğinde şu sonuçlara ulaşılmaktadır:

- ✓ İşyeri sayısı en fazla olan sektör, Toptan Perakende Ticaret sektörüdür. Toplam işyerlerinin % 17'si Ticaret sektöründedir.
- ✓ 9 ve daha az kişi istihdam eden işyerlerinde en fazla işyeri Ticaret sektöründe bulunmaktadır. Aynı zamanda bu 9 ve daha az kişi en çok çalışanın bulunduğu sektördür. 9 ve daha az kişi çalıştıran işyerlerinde çalışanların % 17,4'ü Ticaret sektöründe istihdam edilmektedir.
- ✓ 10 ve daha fazla kişi istihdam eden sektörlerde ise, en fazla işyeri Ulaşım Araçları İmalatı sektöründe bulunmaktadır.
- ✓ Toplan çalışan sayısından ön plana çıkan sektör, Ulaşım Araçları İmalatıdır. Toplam çalışanların % 20,7'si bu sektördedir. Yine, hem toplam çalışanların, hem de 10 ve daha fazla kişi istihdam eden işyerlerinde çalışanların en fazla istihdam edildiği alan bu sektördür. 10 ve daha fazla kişi istihdam eden işyerlerinde çalışanların % 21,5'i Ulaşım Araçları İmalatı sektöründedir.
- ✓ Erkeklerin % 27,2'si Ulaşım Araçları İmalatı sektöründe çalışmaktadır.
- ✓ Kadınların % 42,5'i Tekstil ve Tekstil Ürünleri İmalatı sektöründe çalışmaktadır.
- ✓ İşyerlerinin % 44,3'ü, 10 ve daha fazla kişi istihdam eden işyerlerinden oluşmaktadır.
- ✓ 10 ve daha fazla kişi istihdam eden işyerleri, toplam çalışanların % 93,7'sini oluşturmaktadır.(TİK, 2008a: ss. 4-5).
- ✓ Çile Makinesi İşçisi dışındaki sektörlerin hepsinde erkeklerin çalıştığı görülürken, kadınlar 13 sektörde çalışmamaktadır.
- ✓ Erkeklerin en çok istihdam edildiği meslek, Beden İşçiliğidir (Genel). Bu mesleği Kontrolörlük (Petrol Rafinesi) takip etmektedir.
- ✓ Kadınların en çok istihdam edildiği meslek ise, Diğer İplik İşçileri ve Sarıncılığdır. Bu mesleği, Kesimhane İşçiliği takip etmektedir. Dikkat edilirse, kadınlara en fazla istihdam olanağı sunan sektör, Tekstil ve Tekstil Ürünleri İmalatı sektörüdür.

Tablo 22: Çalışanların Mesleklerine Göre Dağılımı (2008)

Meslek Adı	Erkek	Kadın	Toplam
Beden İşçisi (Genel)	426	9	435
Kontrolör (Petrol Rafinesi)	251	21	272
Beden İşçisi (Temizlik)	125	43	168
Satış Elemanı (Genel)	85	47	132
Diğer İplik İşçileri ve Sarıncıları	26	98	124
Gemi Onarım İşçisi	124	0	124
Güvenlik Görevlisi	109	6	115
Diğer Kaynakçılar ve Pürmüzcüler	104	0	104
Kesimhane İşçisi	11	91	102
Makineci (Dikiş)	22	70	92
Beden İşçisi (İnşaat)	84	0	84
Başka Yerde Sınıflandırılmamış İnşaat İşçileri (Diğer)	68	9	77
Zırh İşçisi (Gemi)	71	0	71
Triko Makineleri Operatörü	25	40	65
Diğer Kağıt İmalat İşçileri	53	3	56
İnşaat Çeliği İşçisi (Atölye)	54	0	54
Diğer Dokuyucular, Kontrolörler, Onarıncılar	2	48	50
Pazarlama Sorumlusu(Alışveriş Merkezi)	10	39	49
Diğer Plastik Mamuller İmalat İşçileri	36	9	45

İplik-Elyaf Boyama Makinesi Operatörü	34	7	41
İplikçi (Ring/Vater/Vargel)	17	19	36
Diğer Büro Memurları	17	14	31
Ambalajcı (Elle)	24	6	30
Şoför (Yük Taşıma)	27	0	27
Dokuma Makineleri Bakım-Onarımcısı	26	0	26
Satış Elemanı (Tanıtım)	21	4	25
Hamurkar	25	0	25
Cep Telefonu ve Aksesuarları Satış Elemanı	14	10	24
Plastik Mamuller İmal İşçisi	10	14	24
Open End Makinesi Operatörü	16	7	23
Fırıncı (Genel)	20	2	22
Çile Makinesi İşçisi	0	21	21
Gemi Montörü (Metal)	19	0	19
Uşak	16	0	16
Diğer Sıhhi Tesisat İşçileri ve Boru Tesisatçıları	16	0	16
Beden İşçisi (Bina İnşaati)	16	0	16
İnşaat Malzemeleri Satış Elemanı	12	3	15
Çiftçi (Meyve Bahçesi, Üzüm Bağı, İlgili Ağaç ve Fidanlık Ür.)	10	5	15
Vals Taşlama Tezgahı Ayaracı-Operatörü (Metal İşçiliği)	15	0	15
Dikiş Makinesi Operatörü (Kumaş)	2	13	15
Sağlık Uzmanı	7	7	14
Gaz Altı Kaynakçısı	13	0	13
Elektrik Tamircisi	10	3	13
Diğer Kimyasal İşlemciler Ve İlgili İşçiler	8	5	13

Kaynak: Türkiye İş Kurumu, **Yalova İli İşgücü Piyasası Araştırması Sonuç Raporu**, 2008, s. 7.

En fazla istihdam olanağı sağlayan ilk beş meslek sırasıyla, Beden İşçisi (Genel), Kontrolör (Petrol Rafinesi), Beden İşçisi (Temizlik), Satış Elemanı (Genel), Diğer İplik İşçileri ve Sarıcıları mesleğidir. Erkekler, daha çok beden gücüne dayalı işlerde çalışmakta iken, kadınlar ticaret ve tekstil ürünleri imalatı sektöründe çalışmaktadır.

Tablo 23, 1-9 arası istihdam olanağı sağlayan işyerlerinin mesleklerine göre dağılımı açısından da ele alınabilir.

Tablo 24 incelendiğinde şu sonuçlara ulaşılabılır:

- ✓ 9 ve daha az kişi istihdam eden işyerlerinde en fazla çalışılan mesleğin Beden İşçisi (Bina İnşaati), ve Gemi Onarım İşçiliği mesleğidir.
- ✓ Erkeklerin en fazla çalıştığı meslek Beden İşçisi (Bina İnşaati) ve Gemi Onarım İşçiliğidir.
- ✓ Kadınların ise, en fazla çalıştığı meslek Satış Elemanlığıdır.

Tablo 23: 1-9 Arası Çalışanların Mesleklerine Göre Dağılımı

Meslek Adı	Erkek	Kadın	Toplam
Beden İşçisi (Bina İnşaati)	16	0	16
Gemi Onarım İşçisi	12	0	12
Satış Elemanı (Genel)	3	8	11
Beden İşçisi (Temizlik)	8	0	8
Beden İşçisi (Genel)	5	2	7
Satış Elemanı (Tanıtım)	5	0	5
İnşaat Malzemeleri Satış Elemanı	3	2	5
Güvenlik Görevlisi	4	0	4
Diğer Büro Memurları	0	1	1
Şoför (Yük Taşıma)	1	0	1

Kaynak: Türkiye İş Kurumu, **Yalova İli İşgücü Piyasası Araştırması Sonuç Raporu**, 2008, s. 7

Tablo 24, 10-50 arası istihdam olanağı sağlayan işyerlerinin mesleklere göre dağılımı açısından da ele alınabilir. Tablo 24 incelendiğinde 10-50 arası istihdam olanağı sağlayan meslekler açısından şu sonuçlara ulaşılabılır:

- ✓ En fazla istihdam olanağı sağlayan meslek Pazarlama Sorumlusudur.
- ✓ Erkeklerle en fazla istihdam olanağı sağlayan ilk iki meslek sırasıyla, Diğer Plastik Mamuller İmalat İşçileri ve İplik-Elyaf Boyama Makinesi Operatörlüğü mesleğidir.
- ✓ Kadınlara en fazla istihdam olanağı sağlayan ilk iki meslek, Pazarlama Sorumlusu ve Çile Makinesi İşçiliğidir. Çile Makinesi İşçiliği mesleğinde çalışanların tamamı kadındır.

Tablo 24: 10- 50 Arası İstihdam Sağlayan Yerlerde Çalışanların Mesleklerine Göre Dağılımı

Meslek Adı	Erkek	Kadın	Toplam
Pazarlama Sorumlusu(Alişveriş Merkezi)	10	39	49
Diğer Plastik Mamuller İmalat İşçileri	36	9	45
İplik-Elyaf Boyama Makinesi Operatörü	34	7	41
İplikçi (Ring/Vater/Vargel)	17	19	36
Diğer Büro Memurları	17	13	30
Ambalajcı (Elle)	24	6	30
Şoför (Yük Taşıma)	26	0	26
Dokuma Makineleri Bakım-Onarımcısı	26	0	26
Satış Elemanı (Tanıtım)	16	4	20
Hamurkar	25	0	25
Cep Telefonu ve Aksesuarları Satış Elemanı	14	10	24
Plastik Mamuller İmal İşçisi	10	14	24
Open End Makinesi Operatörü	16	7	23
Fırıncı (Genel)	20	2	22
Çile Makinesi İşçisi	0	21	21
Gemi Montörü (Metal)	19	0	19
Uşak	16	0	16
Diğer Sıhhi Tesisat İşçileri ve Boru Tesisatçıları	16	0	16
Beden İşçisi (Bina İnşaatı)	0	0	0
İnşaat Malzemeleri Satış Elemanı	9	1	10
Çiftçi (Meyve Bahçesi, Üzüm Bağı, İlgili Ağaç ve Fidanlık Ür.)	10	5	15
Vals Taşlama Tezgahı Ayaracı-Operatörü (Metal İşçiliği)	15	0	15
Dikiş Makinesi Operatörü (Kumaş)	2	13	15
Sağlık Uzmanı	7	7	14
Gaz Altı Kaynakçısı	13	0	13
Elektrik Tamircisi	10	3	13
Diğer Kimyasal İşlemciler Ve İlgili İşçiler	8	5	13

Kaynak: Türkiye İş Kurumu, **Yalova İli İlgücü Piyasası Araştırması Sonuç Raporu**, 2008, s. 7

Tablo 25, 50 ve Daha Yukarı İstihdam olanağı sağlayan işyerlerinin mesleklere göre dağılımı açısından da ele alınabilir.

- ✓ En fazla istihdam olanağını Beden İşçisi (Genel) mesleği sağlamaktadır.
- ✓ Beden İşçisi mesleği, erkeklerle açısından en fazla istihdam olanağı sağlayan meslektir. Erkeklerle istihdam olanağı sağlayan bir diğer meslek, Kontrolör (Petrol Rafinesi) mesleğidir.
- ✓ Kadınlar için en fazla istihdam olanağı sağlayan ilk iki meslek sırasıyla, Diğer İplik İşçileri ve Sarıcıları ve Kesimhane İşçiliği mesleğidir.
- ✓ 50 ve daha yukarı istihdam olanağı sağlayan mesleklerin istihdama katkısı oldukça yüksektir.

Tablo 25 : 50 Ve Daha Yukarı İstihdam Saęlayan Yerlerde Çalıřanların Mesleklerine Göre Daęılımı

Meslek Adı	Erkek	Kadın	Toplam
Beden İřçisi (Genel)	421	7	428
Kontrolör (Petrol Rafinesi)	251	21	272
Beden İřçisi (Temizlik)	117	43	160
Satıř Elemanı (Genel)	82	39	121
Dięer İplik İřçileri ve Sarıcıları	26	98	124
Gemi Onarım İřçisi	112	0	112
Güvenlik Görevlisi	105	6	111
Dięer Kaynakçılar ve Pürmüzcüler	104	0	104
Kesimhane İřçisi	11	91	102
Makineci (Dikiř)	22	70	92
Beden İřçisi (İnřaat)	84	0	84
Bařka Yerde Sınıflandırılmamıř İnřaat İřçileri (Dięer)	68	9	77
Zırh İřçisi (Gemi)	71	0	71
Triko Makineleri Operatörü	25	40	65
Dięer Kaęıt İmalat İřçileri	53	3	56
İnřaat Çelięi İřçisi (Atölye)	54	0	54
Dięer Dokuyucular, Kontrolörler, Onarıçılar	2	48	50

Kaynak: Türkiye İř Kurumu, **Yalova İli İřgücü Piyasası Arařtırması Sonuç Raporu**, 2008, s. 7

Mesleklere Göre Açık İř Sayısının Belirlenmesi

Tablo 26 mesleklere göre 2007 yılı için iřyerlerinin ihtiyaç duyduęu eleman sayısını ve mesleklerini göstermektedir. Buna göre, 2007 yılı için iřyerlerinin ihtiyaç duyduęu eleman sayısı en fazla beden iřçilięindedir. Zira, 39 açık iřin yarısından fazlası beden iřçilięinden olmaktadır. Ayrıca 2007 yılı için açık iřlerin tamamı sanayi sektöründedir.

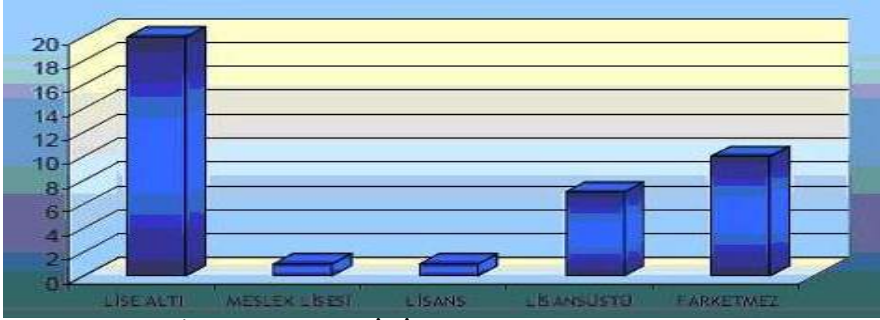
Tablo 26: Mesleklere Göre Açık İř Sayısı (2007)

MESLEKLER	AÇIK İř SAYISI
Beden İřçisi (Genel)	20
Dikiř Makinesi Operatörü (Kimař)	10
Kimya Mühendisi (Genel)	2
Makine Mühendisi (Genel)	2
Tekstil Mühendisi	2
Dięer Servis iřçileri (Manken ve Model)	1
Elektrik Teknisyeni (Genel)	1
Kimyager (Genel)	1
Toplam	39

Kaynak: Türkiye İř Kurumu, **Yalova İli İřgücü Piyasası Arařtırması Sonuç Raporu**, 2007, s. 5.

Açık iřlerin tamamının sanayi sektöründe olması ve yarısından fazlasının beden iřçisinden oluřması, ihtiyaç duyulan elemanların eęitim düzeyini de etkilemektedir. Açık iřlerin yarısından fazla kısmının beden iřçilięine dayanması, açık iřler için en çok lise altı eęitimin tercih edilmesine yol açmaktadır. Açık iřlerin tamamı sanayi sektöründe olmasına raęmen, istenilen eęitim düzeyinin düşük olmasında beden iřçilięine yönelik iřgücü talebinin fazla olması yatmaktadır. Tekstil sektöründeki açık iřler için, eęitim düzeyi önemli deęilken, mühendislik için lisansüstü eęitim talep edilmektedir. Dięer taraftan meslek lisesi ve lisans eęitimi, açık iřlerde aranılan en düşük özelliktir. Bu durumda açık iřlerin sanayi sektöründe ve bedene dayalı olmasının rolü büyüktür. Ayrıca yine açık iřlerin sanayi sektöründe ve özellikle tekstilde yoęunlařmış olması, Yalova ilinde hizmet sektörünün istenilen düzeyde olmadıęı řeklinde yorumlanabilir.

Şekil :İhtiyaç Duyulan Mesleklerin Eğitim Düzeyleri İtibariyle Dağılımı



Kaynak: Türkiye İş Kurumu, *Yalova İli İşgücü Piyasası Araştırması Sonuç Raporu*, 2007, s. 5.

Mesleklere göre açık iş sayısı 2008 yılı için incelendiğinde ABD merkezli uluslararası finansal krizin genelde Türkiye işgücü piyasasını, özelde Yalova işgücü piyasasına yansımaları ile ilgili fikir edinmek mümkün olacaktır. Anketin yapıldığı dönemde işyerlerinin ihtiyaç duyduğu eleman sayısı ve meslekleri Tablo 27’de gösterilmiştir. Buna göre, dokuz ve altında kişi çalıştıran yerlerde en fazla açık iş, muhasebe meslek elemanı ve erkek kuaförü alanında bulunmaktadır. Dikkat edilirse, ihtiyaç duyulan meslekler hem nitelik gerektiren meslekler, hem de hizmet sektöründeki mesleklerdir.

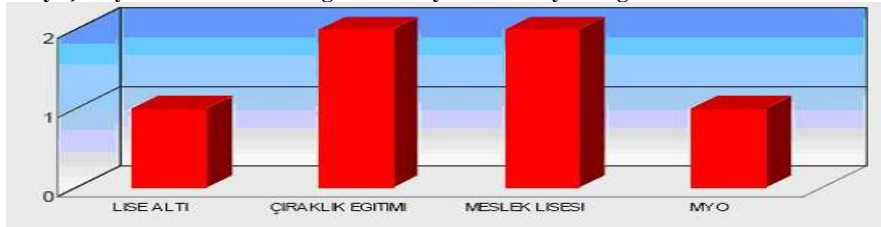
Tablo 27: Mesleklere Göre Açık İşler (2008)

MESLEKLER	TOPLAM	1-9	10+
Muhasebe Meslek Elemanı	2	2	0
Erkek Kuaförü	2	2	0
Kesimhane İşçisi	1	0	1
Dikiş Makinesi Operatörü (Kumaş)	1	0	1
Toplam	6	4	2

Kaynak: Türkiye İş Kurumu, *Yalova İli İşgücü Piyasası Araştırması Sonuç Raporu*, 2008, s. 8.

10 ve daha fazla kişi istihdam eden mesleklerde açık işler ise, kesimhane işçisi ve dikiş makinesi operatörlüğünden oluşmaktadır. Açık işlerin % 66’sı hizmet sektöründedir. Bu durum, ihtiyaç duyulan elemanların eğitim düzeyini de etkilemektedir. Buna göre, 2008 yılı için ihtiyaç duyulan elemanlar şu şekilde grafiksek olarak gösterilebilir.

İhtiyaç Duyulan Mesleklerin Eğitim Düzeyleri İtibariyle Dağılımı



Kaynak: Türkiye İş Kurumu, *Yalova İli İşgücü Piyasası Araştırması Sonuç Raporu*, 2008, s. 9.

Grafik incelendiğinde açık işler için en fazla istenen eğitim durumu, çıraklık eğitim merkezi mezunlar ile meslek lisesi mezunları talep edilmektedir. Lise altı ve meslek yüksek okulu mezunu olmakta açık işler için önemli bir tercih nedeni olmaktadır. Ancak burada dikkat çekilmesi gereken bir nokta, lisans ve lisans üstü düzeyde açık işin olmamasıdır. Bu durum lisans ve lisansüstü eğitimli bir işsizler grubunun olduğu şeklinde yorumlanabilir. Diğer bir ifadeyle, işgücü arzının işgücü talebinden fazla olduğunu düşündürmektedir.

2007 ve 2008 Yılları İçin Açık İş Sayısı Rakamlarının Karşılaştırılması

2007 yılındaki açık iş sayısı 2008 yılındaki açık iş sayısı ile kıyaslandığında önemli bir farklılık söz konusudur. Bu farklılıklar şu şekilde ifade edilebilir:

- ✓ 2007 yılında açık iş sayısı 39 iken, 2008 yılında 6'dır. Bu durumda 2008 krizinden işgücünün iş beğenmeme, iş arama gibi, friksiyonel eğilimlerinin azalmasının rolü olabilir. Zira, kriz ile birlikte işçilerin, işsiz kalmamak için hem gelir, hem de çalışma koşulları açısından oluşturdıkları standartın altında çalışmayı kabul etmelerinin rolü olabilir.
- ✓ 2007 yılında açık işlerin hepsi sanayi sektöründe iken, 2008 yılında büyük kısmı hizmet sektöründedir. Bu durumda sanayi sektöründe, özellikle ihracata dayalı sektörlerde, kriz nedeniyle ortaya çıkan daralmanın işgücü fazlasına yol açmasının rolü olabilir.
- ✓ 2007 yılında açık işler için en çok lise altı eğitimi tercih edilirken, 2008 yılında çıraklık eğitimi mezunları tercih edilmektedir.
- ✓ 2007 yılında açık işler için talep edilen elemanlarda nitelik beden işine dayalı olduğu için nitelik ön plana çıkmazken, 2008 yılında nitelikli işgücüne dayalı talep ön plana çıkmıştır.

Temininde Güçlük Çekilen Meslekler

Temininde güçlük çekilen mesleklerin saptanması, hem doğru istihdam politikası belirlemek, hem de bu istihdam politikası çerçevesinde gerekli olan eğitim politikası açısından önemlidir. Bu açıdan Yalova ilinde 2007 ve 2008 yılları için temininde güçlük çekilen mesleklerin belirlenmesi, geleceğe yönelik istihdam ve eğitim politikasının belirlenmesi açısından önem arz edecektir.

Tablo 28: Temininde Güçlük Çekilen Meslekler (2007)

MESLEKLER	SAYI
Dikiş Makinesi Operatörü (Kumaş)	45
Makine Mühendisi (Genel)	3
Oksijen ve Elektrik Kaynakçısı (Genel)	3
İnşaat Mühendisi (Bina)	2
İnşaat Teknikeri	2
Kule Vinç Operatörü	2
Şoför (Yük Tasıma)	2
Diğer Servis İşçileri (Manken ve Model)	1
İş Sağlığı Ve Güvenliği Uzmanı	1
Kepçeli Araç Operatörü	1
Toplam	62

Kaynak: Türkiye İş Kurumu, **Yalova İli İşgücü Piyasası Araştırması Sonuç Raporu**, 2007, s. 6.

Tablo 28, 2007 yılı için temininde güçlük çekilen meslekleri göstermektedir. Buna göre temininde en fazla güçlük çekilen meslek grubu için tekstil sektörünün belirgin bir ağırlığı görülmektedir. En çok temininde güçlük çekilen meslek, dikiş makinesi operatörlüğüdür. Toplam temininde güçlük çekilen mesleklerde istihdam edilmek istenen kişi sayısı olan 62'nin 45'ini dikiş makinesi operatörlüğü oluşturmaktadır. Diğer bir ifadeyle, temininde güçlük çekilen mesleklerde istihdam edilmesi istenen kişilerin % 72,6'sını Dikiş Makinesi Operatör (Kumaş) oluşturmaktadır. Diğer temininde güçlük çekilen meslekler ise, Makine Mühendisi (Genel), Oksijen ve Elektrik Kaynakçısı mesleğidir. Temininden güçlük çekilen meslekler, nitelik ve beceriye dayalı mesleklerdir. Dolayısıyla vasıfsız işgücünün temininde herhangi bir güçlük söz konusu değildir.

Temininde güçlük çekilen meslekler 2008 yılı için de ele alındığında kıyaslama imkanı söz konusu olabilecektir.

Tablo 29: Temininde Güçlük Çekilen Meslekler (2008)

MESLEKLER	TOPLAM	1-9	10+
Gemi Onarım İşçisi	10	0	10
Motosiklet Sürücüsü	1	0	1
Toplam	11		11

Kaynak: Türkiye İş Kurumu, **Yalova İli İşgücü Piyasası Araştırması Sonuç Raporu**, 2008, s. 9.

2008 yılı için temininde güçlük çekilen meslekler incelendiğinde 9 ve altında kişi istihdam eden işyerlerinde temininde güçlük çekilen meslek bulunmadığı görülmektedir. 10 ve üzerinde kişi istihdam eden meslekler için temininde en çok güçlük çekilen meslek gemi onarım işçisidir. Temininde güçlük çekilen mesleklerin % 91'ini Gemi Onarım İşçisi oluşturmaktadır. Yine, temininde güçlük çekilen mesleklerin nitelik ve beceri gerektiren meslekler olması dikkati çeken bir diğer konudur.

Temininde güçlük çekilen mesleklerin yapısı 2007 ve 2008 yılı için kıyaslandığında şu sonuçlara ulaşılabilir:

- ✓ Her iki yıl içinde temininde güçlük çekilen meslekler nitelik ve beceri gerektiren işlerdir. Vasıfsız işgücü istihdamı açısından herhangi bir sorun söz konusu değildir.
- ✓ Her iki yıl içinde temininde güçlük çekilen meslekler, mesleki bilgiye dayalı bir birikim gerektiren mesleklerdir. Bu durumu belediye ve Yalova üniversitesi işbirliği ile açılacak olan meslek kurslarının, meslek liselerinin, Yalova Üniversitesi tarafından kurulacak meslek yüksek okullarının ve teknik eleman yetiştirecek olan Mühendislik Fakültesi'nin ve diğer meslek yüksek okullarının dikkate alınması gerekir. Bu açıdan Yalova Üniversitesi Sürekli Eğitim Merkezi'nin (YÜSEM) kısa zamanda kurulup ve Yalova ilinde işletmelere yönelik eğitim faaliyetlerine başlamış olması da oldukça sevindiricidir.

SONUÇ VE ÖNERİLER

Yalova işgücü piyasasının analizini yapmayı amaçlayan bu çalışmanın sonuçları şu şekilde ifade edilebilir:

- ✓ Büro memurluğu mesleğinin 2007 yılı için Yalova'da erkek istihdamda üçüncü, kadın istihdamında dördüncü sırada yer aldığı dikkate alındığında Büro Yönetimi, Sekreterlik vb. bölümlerinin içinde barındıran Meslek Yüksek Okulu projesinin önemi ve anlamı ortaya çıkacaktır.
- ✓ Kadınlar için bilgisayar operatörlüğü mesleği, en fazla istihdam imkanı sunan üçüncü meslektir. İstihdam açısından beşinci sırada yer alan meslek ise, dikiş makinesi operatörlüğüdür. Bu alanda çalışan erkek sayısı 28, kadın sayısı ise, 203 olmak üzere toplam 231 kişi istihdam edilmektedir. Dikkat edilirse, kadınları nispi olarak en fazla istihdam edildikleri alan dikiş makinesi operatörlüğüdür. Bu açıdan meslek kursları ve bu alana yönelik eğitim verecek meslek liseleri ve meslek yüksek okulları ilin ihtiyaçlarını karşılamak açısından anlamlı olacaktır.
- ✓ Kadınların nispi olarak en fazla istihdam edildikleri alan dikiş makinesi operatörlüğüdür. Bu açıdan Yalova Üniversitesi işbirliği ile açılacak olan meslek kursları ve bu alana yönelik eğitim verecek meslek yüksek okulları ilin ihtiyaçlarını karşılamak açısından önemlidir.
- ✓ Temininde güçlük çekilen meslekler ve açık işlerde tekstil sektörü ön plana çıkmaktadır. Bu yuzdende istihdam politikaları, açık işlerin bulunduğu ve temininde güçlük çekilen mesleklerin ihtiyaçlarını karşılayacak biçimde uygulanmalıdır. Bu çerçevede Yalova Üniversitesi'ne büyük rol düşmektedir.
- ✓ Hem Yalova Üniversitesi Sürekli Eğitim Merkezi aracılığıyla işyerleri ile yapılan işbirliği çerçevesinde işgücü piyasasının aradığı nitelik ve beceriyi kazandırmaya yönelik eğitimler verilmeli, hem de bu ihtiyaçları karşılamaya yönelik meslek yüksek okulları, yüksek okullar ve fakülteler oluşturulmalıdır.
- ✓ Nitelikli işgücünün işsiz kalmasını önlemeye yönelik olarak iş ve meslek danışmanlığı faaliyetleri önemsenmelidir. Özellikle öğrencilere mezun olmadan önce yeterli ölçüde sektörü, mesleği tanyacak staj imkanı verilmelidir.
- ✓ Mezuniyet öncesi orta seviyede meslek tecrübesi kazandırılması hedef olmalıdır. Bunun içinde üniversite-ticaret ve sanayi odası işbirliği gereklidir.
- ✓ Çalışma yaşındakilerin önemli bir çalışmama nedeni olarak, çalışmama durumunun ön plana çıkması, *Sosyal Hizmetler* alanında yapılacak olan planlamayı kaçınılmaz kılmaktadır.

- ✓ Turizmin bölge istihdamı içindeki rolü düşük görünmektedir. Bu durumda turizmin amatör bir ruhla yapılmasının rolü olabilir. Bunun için Yalova'daki turizm potansiyelini harekete geçirebilmek için akademik temelde başlayan, fakat pratiğe dönük Yalova Üniversitesi desteği şarttır.
- ✓ Temininde güçlük çekilen meslekler ve açık işlerde tekstil sektörü ön plana çıkmaktadır. Bu yüzden istihdam politikaları, açık işlerin bulunduğu ve temininde güçlük çekilen mesleklerin ihtiyaçlarını karşılayacak biçimde uygulanmalıdır.
- ✓ Yine, nitelikli işgücünün işsiz kalmasını önlemeye yönelik olarak iş ve meslek danışmanlığı faaliyetleri önemsenmelidir. Özellikle öğrencilere mezun olmadan önce yeterli ölçüde sektörü, mesleği tanıyacak staj imkanı verilmeli ve mezuniyet öncesi orta seviyede meslek tecrübesi kazandırılmaya çalışılmalıdır.

KAYNAKÇA

- TÜRKİYE İŞ KURUMU, (2007a). **Yalova İli İşgücü Piyasası Araştırması Sonuç Raporu.**
- TÜRKİYE İŞ KURUMU, (2007). **Sakarya İli İşgücü Piyasası Araştırması Sonuç Raporu.**
- TÜRKİYE İŞ KURUMU, (2007). **Kocaeli İli İşgücü Piyasası Araştırması Sonuç Raporu.**
- TÜRKİYE İŞ KURUMU, (2007) **Bolu İli İşgücü Piyasası Araştırması Sonuç Raporu.**
- TÜRKİYE İŞ KURUMU, (2007) **Düzce İli İşgücü Piyasası Araştırması Sonuç Raporu.**
- TÜRKİYE İŞ KURUMU, (2007). **Türkiye Geneli 2007 Yılı İşgücü Piyasası Araştırması Sonuç Raporu.**
- TÜRKİYE İŞ KURUMU, (2008a). **Yalova İli İşgücü Piyasası Araştırması Sonuç Raporu.**
- Türkiye İş Kurumu, (2008). **Sakarya İli İşgücü Piyasası Araştırması Sonuç Raporu.**
- TÜRKİYE İŞ KURUMU, (2008). **Kocaeli İli İşgücü Piyasası Araştırması Sonuç Raporu.**
- TÜRKİYE İŞ KURUMU, (2008). **Bolu İli İşgücü Piyasası Araştırması Sonuç Raporu.**
- TÜRKİYE İŞ KURUMU, (2008). **Düzce İli İşgücü Piyasası Araştırması Sonuç Raporu.**
- TÜRKİYE İŞ KURUMU, (2008). **Türkiye Geneli 2008 Yılı İşgücü Piyasası Araştırması Sonuç Raporu.**
- TÜİK, (2000). **Genel Nüfus Sayımı.**
- TÜİK, (2007). **Bölgesel Göstergeler 2006**, T.C. Başbakanlık İstatistik Kurumu.
- DİE, **Ekonomik ve Sosyal Göstergeler Yalova**, Ankara: T.C. Başbakanlık Devlet İstatistik Enstitüsü, 1999.
- www.yalova.gov.tr