

## TÜRKİYE'DE HANEHALKI YOKSULLUĞU

### HOUSEHOLD POVERTY IN TURKEY

Yrd. Doç. Dr. Tülin CANBAY, Celal Bayar Üniversitesi, İktisadi ve İdari Bilimler  
Fakültesi, Maliye Bölümü, tcanbay@hotmail.com

Yrd. Doç. Dr. Sibel Selim, Celal Bayar Üniversitesi, İktisadi ve İdari Bilimler  
Fakültesi, İktisat Bölümü, sibel.selim@bayar.edu.tr

#### ÖZET

Yoksulluk, tüm dünyada olduğu gibi Türkiye'de de göz ardı edilemeyecek sosyolojik bir gerçektir ve acilen çözümlenmesi gereken birinci sorun haline gelmiştir. Bu çalışmanın amacı, Türkiye geneli, kentsel ve kırsal kesim için hanehalkı yoksulluk düzeyini belirleyen unsurları analiz etmektir. Türkiye İstatistik Kurumu (TÜİK) tarafından gerçekleştirilen 2004 yılı Hanehalkı Bütçe Anketi ham verileri kullanılarak yapılan analizlerde logit model kullanılmıştır. Sonuçlar, yoksulluğun en önemli belirleyicilerinin hanehalkı reisinin işteki durumu, işyerinin statüsü, işyeri faaliyeti ve hanehalkı büyüklüğü olduğunu göstermiştir.

**Anahtar Kelimeler:** Hanehalkı yoksulluğu, Medyan gelir yaklaşımı, Logit model,

#### ABSTRACT

Just as in the whole world, poverty is a social problem that can not be ignored in Turkey and it has become very fundamental issue to be solved urgently. The aim of this paper is to analyze the determinants of household poverty level for Turkey, urban and rural area. Logit model is employed in the analysis performed by using 2004 Household Budget Survey Data conducted by Turkish Statistical Institute. The results indicate that the most important determinants of poverty are working activity, working position and working status of household head, and the household size.

**Keywords:** Household poverty, Median income approach, Logit model,

## 1. GİRİŞ

Farklı boyutlardaki bir kavram olan yoksulluk zamana ve mekana göre değişen bir yapıya sahiptir. Bu değişen yapı yoksulluk olgusunun tanımını güçleştirirken, farklı boyutları dikkate alan tanımların varlığını da arttırmaktadır. Yoksulluk kavramının 1901 yılında Seeböhm Rowentree tarafından yapılan tanımına göre yoksulluk; toplam kazançların, biyolojik varlığın devamı için gerekli olan yiyecek, giyim vb. asgari düzeydeki fiziki ihtiyaçları karşılamaya yetmemesidir (Field, 1983, s.51). Drenowski (1997), yoksulluğu kişilerin ve hanehalkının kendileri için uygun görecekları bir tatmin düzeyini sağlamaya yetecek bir gelire sahip olmamaları şeklinde ya da asgari yaşam standardının gerektirdiği temel gereksinimlerin karşılanabilmesi için yeterli miktarda gelirin elde edilememesi durumu olarak tanımlamaktadır.

Yoksulluk literatürde genel olarak niceliksel çalışmalar bazında iki kavram ile değerlendirilir; mutlak (*absolute poverty*) ve görelî yoksulluk (*relative poverty*). Görelî yoksulluk, harcamasına göre geliri belli bir düzeyin altında olan fiziksel varlıklarını sürdürebilmek için almaları gereken temel gıda ve hizmetlerden yoksun olan hanehalklarını kapsar. Mutlak yoksulluk ise, toplumun genel düzeyine göre belli bir sınırın altında gelir ve harcamaya sahip olan hanehalklarını kapsar.

Görelî yoksullukta toplumun yarattığı ortalama gelirin yarısı yoksulluk düzeyi olarak alınmakta, bu düzeyin altına düşen hanehalkları yoksul olarak varsayılmaktadır. Mutlak yoksullukta ise, iyi beslenme, giyim, konut, ulaştırma ve haberleşmeye ödenmesi gereken para miktarı dikkate alınmaktadır (Anand,1983). Rowentree tarafından tanımlanan mutlak yoksullukta, asgari düzeyde temel gereksinimlere yapılması gereken harcama yoksulluk sınırı olarak alınmakta, bu gereksinimler gıda, giyim, kira, yakıt ve hanehalkı gereçleri olarak sıralanmaktadır (Scott, 1981). Görelî (nisbi) yoksulluk sınırı, bir ulusun genel yaşam düzeyini yansıtmaları ve içerisindeki eşitsizliği göstermesi bakımından önem taşımaktadır (DPT, 2001, s. 104).

Yoksulluk, ülkeden ülkeye, dönemden döneme refah düzeyindeki gelişmelere bağlı olarak farklılıklar gösteren bir yapıya sahiptir. Yoksulluk düzeyi bakımından ülkelerarası veya aynı ülke içinde dönemler arası karşılaştırmalar yapılabilmesi, toplam nüfus içinde kimlerin yoksul olarak isimlendirileceğine karar verilmesini gerektirir. Yoksulluk analizindeki temel yaklaşım yoksulluk sınırının (*poverty line*) belirlenmesidir. Ancak, bu sınır belirlenirken çeşitli sorunlar ortaya çıkabilmektedir. Çünkü hanehalkı büyüklüğü değiştiğinde farklı yoksulluk sınırlarının tanımlanması gereği ile karşı karşıya kalınmaktadır. Bu durumda, her toplumun kendi ekonomik ve kültürel koşullarına uygun olarak yoksulluk sınırını tanımlaması daha uygundur (Kumar vd., 1996, s. 43). Bu çalışmada Türkiye’de yoksulluk, hanehalkı düzeyinde ve logit model kullanılarak analiz edilmeye çalışılacaktır.

## 1.1. Çalışmanın Önemi

Ekonomistler, dünya ekonomisinin yıllar itibariyle büyümekte olmasına rağmen zengin daha fazla zenginleşirken, fakirin aynı durumda kaldığı, hatta daha da fakirleştiğini öne sürmektedir. Dolayısıyla yoksulluk modern zamanımızın hala en önemli sosyo-ekonomik sorunu olarak ortaya çıkmaktadır. İnsanın, insanca yaşama hakkını elinden alan yoksulluk, en başta açlık ve hatta ölüme yol açan bir sosyo-ekonomik dışlama mekanizması olarak sonuçlarını ortaya çıkarmaktadır. Ayrıca eğitim, sağlık, ekonomi ve karar alma mekanizmalarına katılım gibi alanları yatay kesen bir olgu olarak etkilerini yaygınlaştırmaktadır. Yaygın ve yoğun şekilde küreyi kapsayan bu sorunun büyüklüğü ve bu konuda yapılan çalışmaların yetersizliği bu alandaki çalışmaların değerini arttırmaktadır.

Yoksulluk dünyaya paralel olarak Türkiye'de de önemini ve etkilerini devam ettiren bir sorundur. Türkiye İstatistik Kurumunun (TÜİK) 2007 yılı analizlerine göre; 2007 yılı itibarıyla 381 bin kişi sadece gıda harcamalarını içeren açlık sınırının, 13 milyon 108 bin kişinin ise gıda ve gıda dışı harcamaları içeren yoksulluk sınırının altında yaşamaktadır. Sorunla mücadele etmenin yolu ise sorunun büyüklüğünün ortaya konulması ve kimlerin yoksul olduğunun belirlenmesine bağlıdır. Hanehalkı düzeyinde yapılacak bir analiz kimlerin yoksul olduğunu belirlemede etkili bir yöntemdir. Hanehalkının sosyo-ekonomik durumu, yaş, cinsiyet, meslek ve çalışma koşulları gibi etkenler yoksulluk düzeyini belirlemede göz ardı edilemeyecek özellikte değişkenlerdir.

Yoksulluğun toplumsal kesimler arasındaki dağılımının gösterilmesi ve hanehalkının yoksulluk düzeyinin ortaya konulması bakımından bu çalışma önem taşımaktadır.

## 1.2 Çalışmanın Amacı Ve Kapsamı

Çalışmada görelî yoksulluk ölçütü tercih edilmiş ve ortalama gelirin yarısı yaklaşımından yararlanılmıştır. Birçok ülkede mutlak yoksulluk, yoksulluk istatistiklerinde kullanılırken; görelî yoksulluk ise son zamanlarda uluslararası yoksulluk karşılaştırmalarında, ülke içinde yoksulluğun kesit ve zaman serisiyle yapılan analizlerinde kullanılmaya başlanmıştır (Zheng, 2001,s.337). Çalışmada görelî yoksulluk ölçütünün tercih edilmesinin iki temel nedeni vardır. Birincisi görelî yoksulluk sınırı; hem basit, hem de açık olup, odaklanan nüfus alt grubunun belirlenmesi bakımından fonksiyonel bir yaklaşımdır (Lanjouw, 1997). İkincisi hanehalklarının/bireylerin harcamalarına göre toplumdaki en düşük yaşam standardını ortaya koyup gelir dağılımı eşitsizliğini en açık şekilde göstermektedir (Greer ve Thorbecke, 1986,s.24).

Görelî yoksulluk çalışmasında öncelikle yoksulluk çizgisinin belirlenmesi gerekir. Yoksulluk çizgisi aslında sanal bir kavram olup, toplumda yoksul olanlarla olmayanları ayırmak amacıyla kullanılmaktadır. Yoksulluk çizgisini (poverty line) belirleme aşamasında yapılan, ortalama gelir düzeyinin (ortanca veya medyan

gelir) belli bir yüzdesini (%40, %50, %60), standart %50'si alınır. Yoksulluk arařtırmalarında, genellikle aritmetik ortalama yerine medyan tercih edilir. Toplumda yaratılan ortalama gelirin yarısını yoksulluk sınırı olarak kabul eden ortalama gelirin yarısı yaklařımı, elde ettikleri gelirleri yoksulluk sınırının altında kalan fertleri veya hanehalkını yoksul olarak adlandırmaktadırlar. Bu yöntem günümüz yařam kořullarına baėlıdır. Eėer toplumda genel gelir düzeyi yüksekse, yoksulluk sınırı da yüksek bulunacaktır.

Çalıřmanın amaçları, görelî yoksulluk saptamasına paralel olarak ařaėıda sıralanmıřtır.

i) Türkiye geneli, yoksullar arasında yoksulluėun geniřliėini, derinliėini ve řiddetini hesaplamak, yoksul hanelerin profilini; hanehalkı reisinin iřteki durumu, hanehalkı reisinin öğrenim durumu gibi sosyo-demografik özelliklere göre incelemek,

ii) Türkiye geneliyle, kentsel ve kırsal yerleřim birimleri için yoksulluk sınırını hesaplayarak, Türkiye geneli, kentsel ve kırsal kesim için hanehalkı yoksulluėunu etkileyen etmenleri logit model kullanarak incelemek,

iii) Çalıřmanın bulguları doėrultusunda ülkede yoksulluėu hafifletecek politikalar hakkında politika yapıcılara iřık tutacak bilgiler sunmaktır.

## 2. EKONOMETRİK MODEL VE KULLANILAN VERİLER

### 2.1. Logit Model

Pek çok sosyal olay kantitatif veya sürekli olmaktan ziyade kesikli veya kalitatiftir. Bir kimse bir olay için farklı tercihlerde bulunur. Örneėin, kiři evlenebilir, iřgücüne katılabilir, bir aday için oy kullanma tercihinde bulunabilir. Bunlar kesikli olaylara örnek verilebilir. İki durumlu kesikli olaylar genellikle kukla deėiřken gibi ifade edilirler. En basit olasılık modelinden biri olan logit modelde baėımlı deėiřken herhangi iki deėer alabilmesine karřılık genellikle 0 ve 1 deėerlerini alırlar. Baėımlı kukla deėiřkeninin ortalaması 1 deėerini alan olayların oranına eřittir ve olasılık olarak yorumlanır. Böyle modeller sosyal bilimlerde pek çok uygulama alanı bulmaktadır (Pampel, 2000, s.1-2). Logit model, kesikli tercih modellerinden probit modele bir alternatiftir (Griffiths vd, 1993, s.751).

Genelleřtirilmiř linear model yaklařımı, iki durumlu modelleri tanımlamak için kullanılabilir. Gerçekte bu yaklařım bir ekonometrik yaklařımla tutarlıdır. Baėımlı deėiřken  $y^*$  ařaėıdaki regresyon iliřkisi ile tanımlanabilir.

$$y^* = \sum_{k=1}^K \beta_k x_k + \varepsilon. \quad (1)$$

Uygulamada  $y^*$  gözlenemez ve  $\varepsilon$  sıfır ortalama ile simetrik bir řekilde daėılır ve  $F(\varepsilon)$  olarak tanımlanan kümülatif daėılım fonksiyonuna sahiptir. Gözlemlenen  $y$  deėiřkeni bir kukla deėiřkendir ve ařaėıdaki řekilde tanımlanır.

$$y = \begin{cases} 1 & \text{egery}^* > 0, \\ 0 & \text{diğer durumlarda} \end{cases}$$

Bu ilişkilerden yola çıkarak (2) eşitliği elde edilir.

$$\begin{aligned} \text{Prob}(y = 1) &= \text{Prob}\left(\sum_{k=1}^K \beta_k x_k + \varepsilon > 0\right) \\ &= \text{Prob}\left(\varepsilon > -\sum_{k=1}^K \beta_k x_k\right) \\ &= 1 - F\left(-\sum_{k=1}^K \beta_k x_k\right). \end{aligned} \quad (2)$$

F,  $\varepsilon$ 'nin kümülatif dağılım fonksiyonudur ve F'in fonksiyonel formu  $\varepsilon$ 'nin dağılımı hakkında yapılan varsayımlara bağlıdır. Yani burada  $\varepsilon$ 'nin dağılımı genelleştirilmiş lineer modelin link fonksiyonunu tanımlar.

Logit model için link fonksiyonu,

$$\eta = \log\left[\frac{\mu}{1 - \mu}\right]. \quad (3)$$

Bu model eşitlik (4)'deki gibi tanımlanır.

$$\log\left[\frac{P(y = 1)}{1 - P(y = 1)}\right] = \sum_{k=1}^K \beta_k x_k. \quad (4)$$

Bir olayın meydana gelme olasılığı,

$$\text{Prob}(y = 1) = 1 - L\left(-\sum_{k=1}^K \beta_k x_k\right) = L\left(\sum_{k=1}^K \beta_k x_k\right) = \frac{e^{\sum_{k=1}^K \beta_k x_k}}{1 + e^{\sum_{k=1}^K \beta_k x_k}}. \quad (5)$$

Olayın gerçekleşmemesi olasılığı ise,

$$\text{Prob}(y = 0) = L\left(-\sum_{k=1}^K \beta_k x_k\right) = \frac{e^{-\sum_{k=1}^K \beta_k x_k}}{1 + e^{-\sum_{k=1}^K \beta_k x_k}} = \frac{1}{1 + e^{\sum_{k=1}^K \beta_k x_k}}. \quad (6)$$

(Liao, 1994, s. 10-12)

0 ve 1 değerini alan iki durumlu kalitatif bağımlı değişken temelde çoklu regresyon ile kullanım için uygun olduğu görülür. Regresyon katsayıları, bağımsız değişkendirdeki bir birim değişiminin incelenen olayın gerçekleşme olasılığındaki artış veya azalışı gösterir veya bağımsız değişkendirdeki bir değişiminin 1 değerini alan birimlerin tahminlenen oranındaki değişimini gösterir (Pampel, 2000, s.2).

Bağımlı kalitatif değişkenlerle kurulan modellerde doğrusal olmayan kalıplar kullanıldığında bu modellerin tahmini ve testi için kullanılan yöntemler verilerin türüne bağlıdır. Logit modeli En Küçük Kareler Yöntemi ile tahmin etmek her ne kadar mümkün olsa da bu yöntemle tahmin edilen parametreler etkin olmayacaktır. Bu yüzden bu modelin tahmini için en uygun yöntem En Çok Benzerlik (Maximum Likelihood) Yöntemidir (Gürüş ve Çağlayan, 2000, s. 660-661).

Logit modelin katsayılarının yorumlanması için marjinal etkilerden faydalanılabilir. Link fonksiyonunun her iki tarafının e tabanına göre logaritması alındığında (7) eşitliği elde edilir.

$$\left[ \frac{P(y=1)}{1-P(y=1)} \right] = e^\eta = e^{\sum_{k=1}^K \beta_k x_k} = \prod_{k=1}^K e^{\beta_k x_k} \quad (7)$$

(7) eşitliğinin sol tarafı bir fark oranı (odds ratio) ve sağ tarafı  $e^{\beta_k}$  ile gösterilen  $x_k$ 'nin bu fark oranı üzerindeki marjinal etkisini verir (Liao, 1994:13; Pampel, 2000, s.21-22).

## 2.2. Veriler

Çalışmada TÜİK'in 2004 yılı Hanehalkı Bütçe Anketi ham verileri kullanılmıştır. Hanehalkı Bütçe anketleri, hanelerin sosyoekonomik yapıları, yaşam düzeyleri ve tüketim kalıpları hakkında bilgi veren ve toplumun ihtiyaçlarının belirlenmesi, kullanılabilir gelirin haneler ya da fertler arasında ne şekilde dağıldığının bilinmesi ve uygulanan sosyoekonomik politikaların geçerliliğinin test edilmesi amacıyla kullanılan en önemli kaynaklardan biridir.

Hanehalkı bütçe anketi ile; tüketici fiyat indekslerinde kullanılacak maddelerin seçimi ve temel yıl ağırlıklarının elde edilmesi, hanelerin tüketim yapısı ve tüketim kalıplarında zaman içinde meydana gelecek değişikliklerin izlenmesi, ülkede yaratılan kullanılabilir gelirin hanehalkı ve fertler arasındaki bölüşümünün ortaya konması, milli gelir hesaplamalarında özel nihai tüketim harcamaları tahminlerine yardımcı olacak verilerin derlenmesi, asgari ücret tespit çalışmaları için ihtiyaç duyulan verilerin elde edilmesi, yoksulluk sınırının belirlenmesi, hanehalklarının yaşam seviyeleri, beslenme sorunları vb. diğer sosyoekonomik analizler için gerekli verilerin elde edilmesi amaçlanmaktadır. 2004 Hanehalkı

Bütçe Anketi, 1 Ocak - 31 Aralık 2004 tarihleri arasında 8.600 hanehalkına uygulanmış ve Türkiye geneli, kentsel ve kırsal kesim için tüketim harcaması ve gelir dağılımı göstergeleri elde edilmiştir (TÜİK, 2004).

### 3. TANIMLAYICI İSTATİSTİKLER VE HANE HALKI YOKSULLUĞU

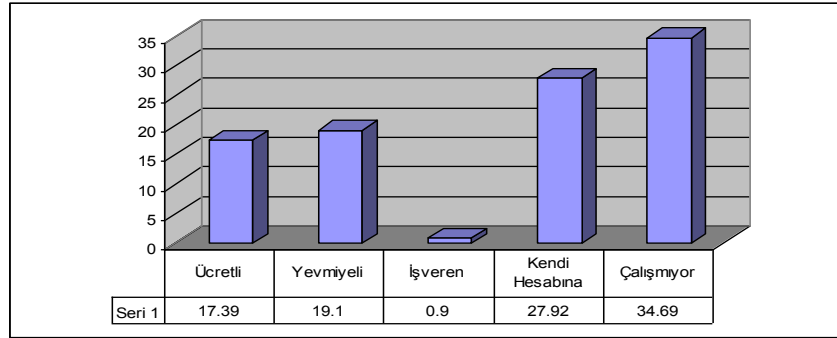
Tablo 1'de çalışmada kullanılan değişkenlere ait tanımlayıcı istatistiklere yer verilmiştir. Modellerde kullanılan değişkenler; hanehalkının sahip olduğu tarla, bağ ve arsa miktarı, yerleşim yeri, hanehalkı büyüklüğü, hanehalkı reisinin yaşı, cinsiyeti, eğitimi, sosyal güvenlik kurumu, işyeri statüsü, işteki durumu, işyerinin faaliyetidir. Ayrıca hanehalkı reisinin ev sahibi olup olmadığı, eşinin olup olmadığı, haftalık çalışma saati, çalışmaya engelinin olup olmadığı, emekli, ek işi veya sendikalı olup olmadığı ile transfer geliri, kira geliri ve faiz gelirin sahip olup olmadığı değişkenleri de yer almaktadır.

Bu veriler dikkate alınarak yapılan logit model analizine dayanılarak aşağıda daha spesifik olarak bazı değişkenlere göre yoksulluk düzeyleri incelenecektir.

#### 3.1 Hanehalkı Reisinin İşteki Durumuna Göre Yoksulluk

Hanehalkının işgücü piyasasında veya işgücü piyasasının dışında kalarak ekonomik faaliyetler içinde üstlendiği rol, hanehalkının geçim düzeyi ve yaşam standardını açığa çıkaran önemli bir göstergedir.

Grafik 1. Yoksul Olan Hanehalkı Reisinin İşteki Durumu



**Kaynak:** Türkiye İstatistik Kurumu Hanehalkı Bütçe Anketi, (2004)

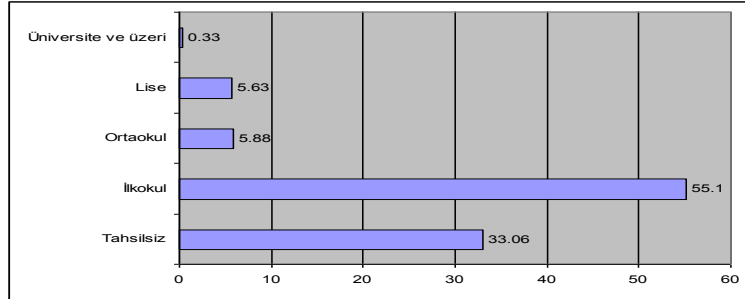
Yoksul olarak tanımlanan nüfusa iktisadi faaliyet türleri itibarıyla bakıldığında, hemen bütün iktisadi faaliyet alanlarında yoksulluğun sözkonusu olduğu görülmektedir. Bu faaliyet alanlarından Grafik 1'de görüldüğü gibi en fazla yoksul olan kesim %27,92 oranla kendi hesabına çalışanlardır. Kendi hesabına çalışanlar, kendi işinde yalnız veya ücretsiz aile işçisi ile birlikte para ve mal karşılığı bir gelir elde etmek amacıyla çalışanlardan oluşmaktadır.

En yoksul olan ikinci kesim ise %19,1 oranla yevmiyeli olarak çalışanlardır. Yevmiyeli çalışanların büyük kısmı tarım sektöründe çalışmakta ve kayıt dışı kaldıkları gibi bunları kayıt altına almak da zor olmaktadır. Örneğin, yevmiyeli çalışan bir temizlik işçisinin kayıt içine girebilmesi için, gündeliğe gittiği evde ev sahibinin işveren primi ödemesi gerekmektedir. Dolayısıyla yevmiyeli kesimin kayıtdışı kalması onları sosyal güvenlikten de mahrum bırakmaktadır. Bu gruptakiler sosyal koruma ve sosyal desteğe daha fazla muhtaç insanlardır. SGK işveren prim paylarında 1 Ekim 2008'de yürürlüğe giren 5 puanlık indirim kayıtdışı sigortasız istihdamı önlemede olumlu bir adımdır. Ancak, hükümetin, SGK işveren primlerini düşürmeye devam etmesi gerekmektedir. En az yoksul olan kesimi ise işverenler oluşturmaktadır.

### 3.2 Hanehalkı Reisinin Eğitim Durumuna Göre Yoksulluk

Hanehalkı reisinin eğitim düzeyi arttıkça, yoksulluğun da azaldığı görülmektedir. İyi eğitim almış ve belli bir konuda yeteneklerini geliştirmiş kişilerin, eğitim düzeyi daha düşük kişilere göre daha fazla gelir elde etmesi doğaldır. Grafik 2'de de görüldüğü gibi yoksul olan hanehalkı reislerinin %55,1'i ilkokul mezunudur ve en fazla yoksul olan grubu gösterir. En az yoksul olan grubu ise üniversite ve üzeri eğitilmiş hanehalkı reisleri oluşturmaktadır.

Grafik 2. Yoksul Olan Hanehalkı Reisinin Eğitimi



Kaynak: Türkiye İstatistik Kurumu Hanehalkı Bütçe Anketi, (2004)

Eğitim düzeyi düşük insanlar işgücü piyasasında niteliksiz işgücü olarak nitelendirildikleri için iş bulmakta zorlanmakta, bilsalar da yeterli düzeyde gelir elde edememektedirler. Dolayısıyla bu insanlar, eğitimsizliklerinin bedelini sosyal ve ekonomik dışlamayla ödemek zorunda kalmaktadırlar.

Yoksulluk ve eğitimsizlik birbirini besleyen iki süreç şeklinde işlemektedir. Ailelerin yoksulluk nedeniyle okul masraflarını karşılayamamaları, ulusal kaynaklardan eğitime yetersiz pay ayrılması ya da çocukların çalışarak aile gelirine katkıda bulunmak zorunda kalmaları yoksul aile bireylerinin eğitim hakkını engellerken, eğitimsiz kalmış bireylerin yoksulluk içinde yaşamaları da kaçınılmaz olmaktadır. Dolayısıyla okul çağına geldiği halde eğitilmeyen her çocuk, yoksulluğa mahkum olma tehlikesiyle karşı karşıyadır. Ayrıca

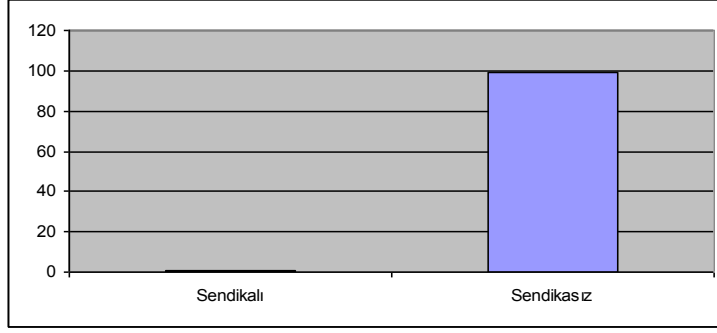


ekonomideki bir küçülmede önce genellikle vasıfsız olan yoksul işçiler işten çıkarılırlar. Bu nedenle olası bir resesyon en çok fakirleri etkileyecektir.

### 3.3 Hanehalkı Reisinin Sendikalı Olup Olmamasına Göre Yoksulluk

İster sendikalı ister sendikasız olsun, çalışanların almış oldukları ücret yaşamlarını sürdürebilmeleri açısından oldukça önemlidir. Ancak, sendikalı olan çalışanlar, toplu pazarlık gücü sayesinde olmayanlar karşısında ücretlerinde belli miktarda yükselme sağlayabilmektedirler. Grafik 3'de de görüldüğü üzere sendikalı olmayan çalışanların yoksulluk oranının çok daha yüksek çıkması bunu doğrular niteliktedir.

**Grafik 3. Yoksul Olan Hanehalkı Reisinin Sendikalı Olup Olmaması**



**Kaynak:** Türkiye İstatistik Kurumu Hanehalkı Bütçe Anketi, (2004)

TÜİK verileri, toplu iş sözleşmesi kapsamında olmayan sendikasız işçilere ödenen ücretlerin, toplu iş sözleşmesi kapsamındaki sendika üyelerine ödenen ücretlerin neredeyse yarısı kadar olduğunu ortaya koymaktadır. Bunun yanında, 2004 yılının başından 2005 yılı sonuna kadar olan dönemde sağlanan artışlar da gerek nominal olarak ve gerekse oran olarak toplu sözleşme kapsamındaki sendikalı işyerlerinde daha yüksektir (Şafak, 2006).

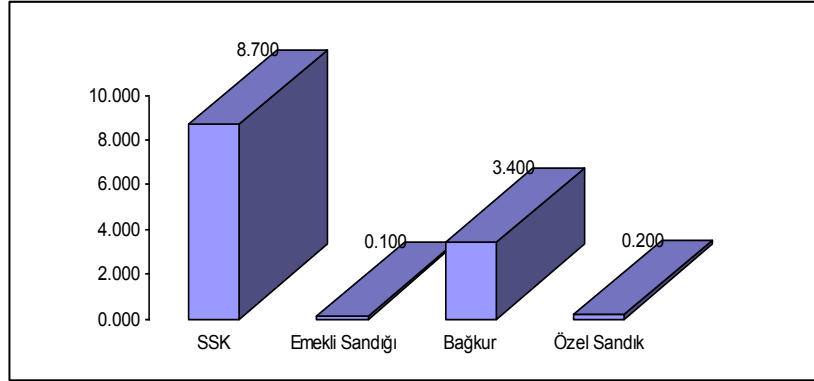
Sendikalı ve sendikasız işçiler arasındaki ücret farkı, brüt kazançlar (giydirilmiş ücretler) karşılaştırıldığında daha da çarpıcıdır. 2005 yılının dördüncü döneminde sendikalı ve sendikasız işçilerin giydirilmiş ücretleri arasındaki fark %46'nın üzerindedir. Söz konusu dönemde giydirilmiş ücretlerde gerçekleşen artış karşılaştırıldığında, toplu sözleşme kapsamındaki sendikalı işçilerin giydirilmiş ücretlerinde %24'ün üzerinde bir artış gerçekleştirilmiş olmasına karşın bu oran, toplu sözleşme kapsamı dışındaki sendikasız işçiler için %15'in altındadır. (Şafak, 2006).

### 3.4 Hanehalkı Reisinin Bağlı Olduğu Sosyal Sigorta Kuruluşuna Göre Yoksulluk

Sosyal güvenlik, modern ulusların kendi vatandaşlarını korumak için en önemli araçlarından biridir. Devlet bu programlar yardımıyla, çalışanların yaralanması, hastalanması, yaşlanması, işsizlik ve düşük gelir elde etme durumları gibi zorluklarda asgari bir yaşam standardıyla bireyleri korumayı sağlar. Bu programlar gelişmiş ülkelerde toplumdaki bütün bireyleri koruyacak bir içeriğe ulaşmıştır (Coller and Messick, 2000, s.142).

Sosyal yardım ve hizmetler de dahil olmak üzere, ülkemizde sosyal güvenlik kurumlarının 2005 yılındaki toplam harcamalarının milli gelire oranı %12.1 gibi yüksek bir düzeyde olmasına karşın, mevcut sistem yoksulluğu önlemek konusunda yeterince etkili değildir.

Grafik 4. Yoksul Olan Hanehalkı Reisinin Bağlı Olduğu Sağlık Kuruluşu



**Kaynak:** Türkiye İstatistik Kurumu Hanehalkı Bütçe Anketi, (2004)

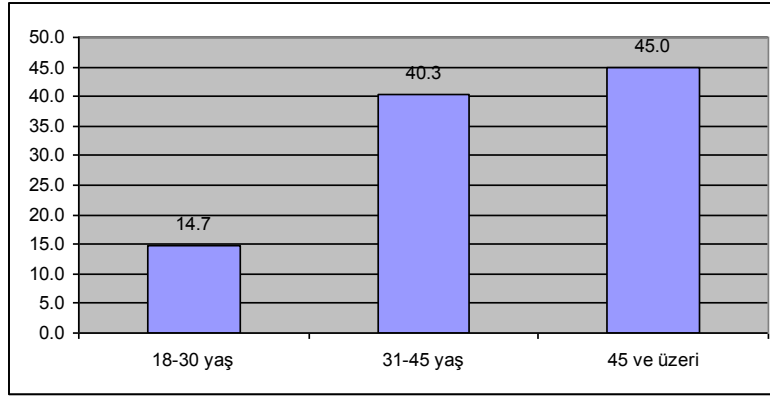
Nüfusun yarısından fazlasının yer aldığı SSK kapsamındaki hanehalklarında yoksulluğun daha yüksek çıkması iki temel nedenden kaynaklanmaktadır (bkz. Grafik 4). Birincisi SSK kapsamında işçilerin (özellikle de tarım işçileri) yer alması ve nitelsiz işgücü olmaları dolayısıyla gelirlerinin eğitimli kişilerin yer aldığı Emekli sandığı grubundaki memurlara nazaran çok daha düşük olmasıdır. İkincisi Türkiye'deki sosyal güvenlik sisteminin sağlıksız yapısı ve kamu kaynaklarının sosyal güvenlik kurumlarınca yeterince etkin kullanılmamasıdır (<http://www.ssk.gov.tr/wps/portal/!ut/p/ s.7 0 A/7 0 5RK?cpid=658>).

### 3.5 Fertlerin Yaşına Göre Yoksulluk

Yaş gruplarına göre yoksulluk oranları incelendiğinde Grafik 5'te de görüldüğü üzere yoksulluk düzeyinin en fazla olduğu yaş grubu 45 ve üzeri yaş grubunda yer alanlardır. Emekli maaşlarının düşüklüğü, sosyal korumasızlık vb. faktörlerin de etkisiyle 45 ve üzeri yaştakilerin %45'inin ortalama gelirden daha az bir

gelirle yaşadıkları görülmektedir. Nüfusumuzun yakın dönemde yaşlanma hızının artacağı düşünülürse yaşlı yoksulların daha da artacağı tahmin edilmektedir. Yaşlıların yoksulluğu sadece gelir bazında bakılmamalıdır. Yaşlılara yönelik hizmetlerin ülkemizdeki yetersizliği göz önüne alındığında, yaşlı nüfusun gelir dışında birçok temel ihtiyaç ve sosyal hizmetten yoksun olduğu görülebilir (DPT, 2007, s.52).

**Grafik 5. Türkiye’de Yoksul Olan Fertlerin Yaş Gruplarına Göre Dağılımı**



**Kaynak:** Türkiye İstatistik Kurumu Hanehalkı Bütçe Anketi, (2004)

Orta yaş grubu olarak adlandıracağımız 31-45 yaş arasındakilerin %40.3'ü ortalama gelirin yarısından daha az bir gelirle yaşamlarını sürdürmektedirler. Özellikle bu yaş grubundakilerin genelde evli ve çocuklu olması ve aile geçimini sağlamak zorunda kaldıkları düşünüldüğünde yoksulluğun etkisi yaygınlaşmaktadır. Örneğin, çocuğunun eğitim, sağlık gibi temel ihtiyaçlarını karşılamakta zorlanmaları bu ailelerin çocuklarını da erkenden yoksullukla karşı karşıya bırakmaktadır.

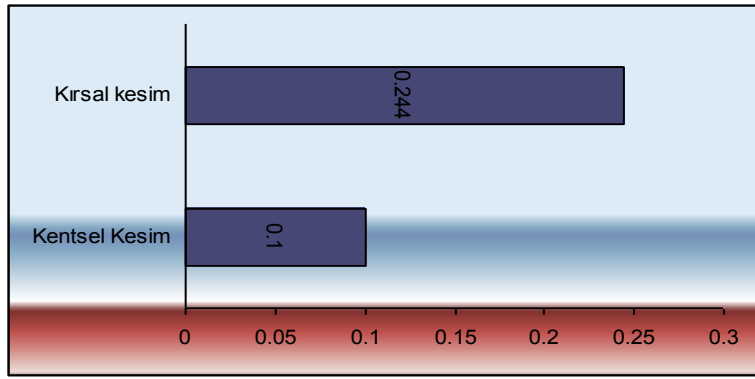
Ülkemizde ister eğitimli ister eğitimsiz olsun gençlerin iş bulma imkanlarının her geçen gün biraz daha zorlaştığı bir ekonomik ortam söz konusudur. Uzun süre iş bulmayan gençler ne iş olsa yaparım mantığı içinde nitelikleri ve yetenekleriyle uyumsuz işlerde, geçici, düşük ücretli ve hatta kayıt dışı işlerde çalışmaya razı olmaktadır. Çoğu genç bir işte çalışıyor olsa bile, düşük ücretler nedeniyle ailesine bağımlı olarak yaşamak zorunda kalmaktadır. Bu durum, genç yoksulluğunu derinleştirirken, iş ve yaşam memnuniyetini de azaltmaktadır.

### 3.6 Kırsal ve Kentsel Yoksulluk

2002 yılında toplam hanelerin yüzde 61,4'ü kentlerde iken, 2006 yılında bu oranın yüzde 64,4'e yükselmesi hızlı bir kentleşmeye işaret etmektedir. Kentleşme hanehalkı yapısında da belirleyici olmaktadır. Ortalama hane büyüklüğü gerek kentlerde ve gerekse kırsal alanda küçülmektedir. Ancak bu küçülme kentlerde çok daha belirgindir (Türkkan ve Yükseler, 2007,s.8).

Türkiye’de yoksulluk özellikle bölgesel gelişme farklılıklarına yakın bir düzeyde seyrederken kırsal bölgelerde yoksul kitlelerin yoğunlaştığı dikkati çekmektedir. Bunun yanında büyük ölçüde bölgesel dengesizliklerin teşvik ettiği iç göçlerin etkisi ile gelişmiş merkezlerin çevresinde kümelenen yoksul kesimlerin ortaya çıkardığı kent yoksulluğu olgusu da ülkemizin bir başka gerçeği olarak karşımıza çıkmaktadır (Altay, 2007, s. 354-355). Kırsalda yaşayanların görece olarak daha yoksul olduğu gözlenmektedir (bkz. Grafik 6). Kırsal kesimde özellikle, kendi toprağını işleyen küçük işletme sahipleri, tarım işçileri, kiracılık-ortakçılık yapanlar, çobanlar, küçükbaş hayvancılıkla uğraşanlar yoksulluktan daha fazla etkilenmektedir (Gülçubuk, vd, 2005,s1173).

Grafik 6: Kentsel Kesim ve Kırsal Kesim için Yoksulluk Oranları



**Kaynak:** Türkiye İstatistik Kurumu Hanehalkı Bütçe Anketi,(2004)

Ülkemizde kentsel yoksulluğun kırsal kesime nazaran daha düşük olduğu görülse de kentsel yoksulların fazlalığı, sorunun önemini ortaya çıkarmaktadır. Kentsel yoksulluk, sağlık, eğitim, konut, kişisel güvenlik, alt yapı gibi yoklukları kapsayan, dinamik ve potansiyel boyutları olan bir sorundur. Doğal olarak diğer kentlilerle aralarında önemli eşitsizlikler ve kopukluklar olan bir toplumsal kesimi anlatmak üzere kullanılan bir fenomendir. Kentsel yoksulların önemli bir bölümünü kırsal yoksulluğun itici gücüyle kentlere taşınan ama kentleşemeyen kırsal kesim insanından oluşur. Kentsel yoksullar varoş, gecekondu gibi isimlendirilen çarpık ve sağlıksız kentleşmenin mimarı olurken, kentin genel sosyal yaşam standardından farklı ve kendine özgü yaşam alanlarıyla dışlanmışlık ve yoksunluk ekseninde yaşamlarını sürdürmektedirler.

#### 4. LOGİT MODEL TAHMİN SONUÇLARI

Bu çalışmada, TÜİK'in 2004 yılında gerçekleştirdiği Hanehalkı Bütçe Anketi ham verileri ile Türkiye geneli, kentsel ve kırsal kesim için logit model kullanılarak hanehalkı yoksulluğu incelenmiştir. Logit modelden elde edilen sonuçlar Tablo 2'de sunulmuştur. Tablo 2'deki marjinal etkiler incelendiğinde Türkiye geneli, kentsel ve kırsal kesim için hanehalkının sahip olduğu tarla ve bağ miktarı arttığında yoksulluk azalmaktadır. Kentsel kesimdekilerin yoksulluk düzeyinin

kırsal kesimdekilere göre daha az olduğu görülmektedir. Hanehalkı büyüklüğü değişkeninin katsayısı Türkiye geneli ve kentsel kesim için istatistiksel olarak anlamlı bulunmuştur. Kırsal kesimde hanehalkı büyüklüğünün yoksulluk üzerinde etkisi bulunmamıştır. İktisadi açıdan bakıldığında hanehalkı büyüklüğü arttıkça hanehalklarının yoksulluk düzeyinin azaldığı görülür. Çünkü hanehalkı büyüklüğü arttıkça hanenin gelirden aldığı pay artmakta ve yoksulluğun şiddeti azalmaktadır. Hanehalkı reisinin yaşı arttıkça hanenin yoksul olma olasılığı azalmaktadır.

Hanehalkı reisinin özellikleri ile ilgili değişkenlere göre analiz yapıldığında, hanehalkı reisinin eğitim düzeyi arttıkça hanehalkının yoksulluk düzeyinin azaldığı görülmektedir. Kentsel kesimdekilere göre kırsal kesimdekilerin eğitim düzeyi arttığında yoksulluk düzeyindeki azalma daha fazla olmaktadır. Herhangi bir sosyal güvenlik kurumuna kayıtlı olan hanehalkı reisinin hanehalkı yoksulluk düzeyi sosyal güvenlik kurumuna kayıtlı olmayanlarınkinden daha düşüktür. İşteki durum değişkenlerinin katsayısının Türkiye geneli, kentsel ve kırsal kesim için istatistiksel olarak anlamlı olduğu görülmüştür. Ancak kırsal kesimde hanehalkı reisinin ücretli olarak çalışmasına ait olan değişkenin katsayısı istatistiksel olarak anlamsızdır. Buna göre, Türkiye geneli ve kentsel kesimde hanehalkı reisi ücretli, yevmiyeli ve kendi hesabına çalışan hanehalkının yoksulluk düzeyi hanehalkı reisi herhangi bir işte çalışmayanlarınkine göre daha fazladır. Ancak kırsal kesimde bunun tam tersi bir durumla karşılaşılmıştır. Buna göre yevmiyeli ve kendi hesabına çalışan hanehalkı reisinin herhangi bir işte çalışmayanlara göre yoksulluk düzeyi daha düşüktür.

Faaliyet alanı tarım olan hanehalkı reislerinin yoksulluk düzeyi tarım dışı alanda çalışanlarınkinden daha fazladır. Ancak kentsel kesimde bu değişkenin yoksulluk üzerindeki etkisi anlamsız bulunmuştur. Buna göre tarım alanında çalışan hanehalklarının yoksulluğunun azaltılması için çiftçilerin eğitim ve sağlık hizmetlerinden yeterince yararlanabilmeleri halinde tarımsal üretim artacağından bu kesime yönelik temel eğitim (okur-yazarlık, okullaşma ve teknik eğitim) ve sağlık hizmetleri (aşılama, temiz su ve aile planlaması) ile ilgili yatırımlar artırılmalıdır ve bu tip hizmetler makul bir fiyatla sunulmalıdır (Aktan ve Vural, 2002).

Türkiye genelinde ve kentsel kesimde hanehalkı reisi sendikali ise sendikali olmayanlara göre yoksulluk daha azdır. Kırsal kesimde bu değişkenin katsayısı istatistiksel olarak anlamsız bulunmuştur. Hanehalkı reisinin ek işinin olması yoksulluğu azaltmıştır. Ayrıca transfer gelirine, kira ve faiz gelirine sahip olunması da yoksulluğu azaltmaktadır.

Hanehalkı reisinin eşinin olmaması durumu yoksulluk üzerinde etkili değildir. Sadece kentsel kesimde hanehalkı reisinin çalışma saatleri arttıkça yoksulluğun azaldığı görülmektedir. Eğer hanehalkı reisinin çalışmaya engeli varsa hem Türkiye genelinde hem de kentsel ve kırsal kesimde yoksulluk artmaktadır. Ayrıca hanehalkı reisi emekli ve bir eve sahip ise yoksulluk azalmaktadır.

## 5. ÖNERİLER

Yoksullukla mücadelede nihai amaç, toplumun bütün fertlerini yoksulluk sınırı üzerine taşımaktır. Türkiye geneli bu sonuçlara bakıldığında, yoksulluğun ülkemiz için hala önemli ve mücadele edilmesi gereken bir sorun olduğu şüphesizdir. Yoksulluk ile mücadelede literatürde dolaylı ve dolaysız (doğrudan) yaklaşım olarak iki temel yaklaşım bulunmaktadır. **Dolaylı Yaklaşım**, yoksulluk ile mücadeleyi büyüme, işsizlik, gelir dağılımı, ekonomik istikrar v.b makroekonomik değişkenler çerçevesinde ele almaktadır. Bu kapsamda hızlı büyüme yoluyla yoksulların gelirlerinin ve yaşam düzeylerinin iyileştirilmesi, işsizliğin azaltılması, iktisadi istikrarın sağlanmasının yanısıra nüfusun eğitim düzeyinin yükseltilmesini hedefleyen sosyal programları önermektedir. **Dolaysız Yaklaşım** ise yoksulluk ile mücadelede devletin beslenme, sağlık, eğitim, konut vb. temel ihtiyaçların giderilmesine yönelik ortaya koyduğu somut programları ve bu programlar aracılığı ile yoksullara sağlanan transferleri (Döşeyen, 2007, s.20) temel almakta ve bu kapsamda yoksullara parasal yardım programları uygulanmasını, tarımsal destek sağlanmasını, negatif gelir vergisi uygulamasına gidilmesini v.b. programları önermektedir.

Logit model analizine dayanılarak yapılan yoksulluk analizindeki bulgularımız doğrultusunda, yoksulluğun en fazla olduğu hane halkları, hane halkı reisinin çalışmadığı, eğitim düzeyi düşük, sendikal haklara sahip olmayan, herhangi bir sosyal güvencesi olmayan kesimdir. Bu bulgular, hanehalkı yoksulluğunun azaltılmasında eğitim düzeyinin yükseltilmesine ve işsizlikle mücadeleye yönelik programlarının uygulanmasının temel politika araçları olması gerektiğine işaret etmektedir. Faaliyet alanı tarım olan hanehalkı reislerinin daha yoksul olması ve kırsal kesimde özellikle, kendi toprağını işleyen küçük işletme sahipleri, tarım işçileri, kiracılık-ortakçılık yapanlar, çobanlar, küçükbaş hayvancılıkla uğraşanların yoksulluktan daha fazla etkilenmesi ise tarımsal destekleme politikalarının yoksullukla mücadeledeki önemini ortaya çıkarmaktadır.

İster doğrudan ister dolaylı yaklaşım tercih edilsin, yoksulluk mücadelesinde devlete önemli ölçüde görev düşmektedir. Ülkemizde gelir dağılımdaki bozukluklar, eşitsizlikler ve ekonomi politikalarındaki istikrarsızlıklar nedeniyle özellikle 1980'lerden sonra yoksulluğun arttığı bilinmektedir. Bu bağlamda devletin önceliği, dolaylı politikalar kapsamında ekonomik istikrar ve büyümenin sağlanması, işsizlik ve gelir dağılımındaki adaletsizliğin giderilmesi ve piyasa ekonomisinin kurumsallaştırılması yönündeki politikaları uygulamak olmalıdır. Unutulmamalıdır ki, ekonomik istikrar ve dengeli büyüme eğitim ve sağlık hizmetlerinin yaygınlaşması ve ekonomide ek kapasite yaratılması bakımından sürükleyici güçtür.

Doğrudan politikalar kapsamında, özellikle kamu harcamaları yoluyla bireylerin ya da ailelerin doğrudan yarar sağladığı eğitim ve sağlık gibi harcamalara ya da benzeri sosyal nitelikli hizmet üretimine ağırlık verilerek yoksul kesimlerin yaşam düzeylerinin ve yaşam kalitelerinin yükseltilmesine çalışılabilir. (Önder,

2004,s.21). Kamu harcamaları kapsamında sosyal güvenlik harcamalarının yoksullukla mücadelede ayrı bir önemi vardır. Örneğin, yapılan araştırmalara göre Fransa'da etkin bir sosyal güvenlik sistemi mevcut olmasaydı, yaklaşık 12-13 milyon insan yoksulluk içinde bulunacaktı. Yine Uluslararası Sosyal Güvenlik Derneği'nin araştırmalarına göre, mutlak bir ilişki olmamakla birlikte, sosyal güvenlik harcamalarının nispeten yüksek olduğu ülkelerde, yoksulluk oranı da düşük olmaktadır (Güzel,2005,s.72). Bu kapsamda devletin sosyal güvenlik kapsamındaki nüfusun tabanını genişletici ve bu hizmetlerden bedelsiz, tüm toplumun yararlanmasını sağlayamaya yönelik bir anlayış içinde politikaları oluşturması önerilebilir. Yoksullara kendi işini kurması, bireysel bilgi ve becerilerinin geliştirilerek iş sahibi olmalarının sağlanmasına yönelik imkanların genişletmesi yoluyla, yoksul kesimlerin gelir düzeylerinin yükseltilmesine çalışılması, yoksullara doğrudan yapılacak parasal ve aynı yardımlardan daha etkili ve sürekliliği olan bir çözüm yolu olacaktır.

#### KAYNAKLAR

AKTAN, C, C. ve VURAL, İ.,Y. (2002), "Yoksullukla Mücadeleye Yönelik Öneriler", Coşkun Can Aktan (ed.), Yoksullukla Mücadele Stratejileri, Ankara: Hak-İş Konfederasyonu Yayınları.

ALTAY, Asuman Bir Kamu Malı Olarak Sosyal Sermaye Ve Yoksulluk İlişkisi Ege Akademik Bakış / Ege Academic Review 7(1) 2007: 337-362.

ANAND, Sudhir, (1983): Inequality and Poverty in Malaysia: Measurement and Decomposition. Oxford University Press, NewYork. 1983.

COLLER, D. and MESSICK, R.E. (2000): "Prerequisites Versus Diffusion: Testing Alternative Explanations of Social Security Adoption", The Foundations of the Welfare State, Vol. III, Ed. by. Robert E. Goodin and Deborah Mitchell, Edward Elgar Published, pp. 142-158.

DRENOWSKI, Jan (1997): "Poverty: Its Meaning And Measurement", Development And Change. Vol. 8, No: 2, pp.183-208.

DÖŞEYEN, Adil (2007): Yoksullukla Mücadele Programlarından Mikrokredi ve Türkiye Diyarbakır Örneği Başarı Değerlendirmesi, Yayımlanmamış Yüksek Lisans Tezi, İstanbul Teknik Üniversitesi SBE, İstanbul, 2007.

DPT (2001): Sekizinci Beş Yıllık Kalkınma Planı Gelir Dağılımının İyileştirilmesi ve Yoksullukla Mücadele ÖİK Raporu, Ankara:2001. DPT, 2001, s. 104.

DPT (2007): Türkiye'de Yaşlıların Durumu ve Yaşlanma Ulusal Eylem Planı, Sosyal Sektörler ve Koordinasyon Genel Müdürlüğü, Yayın No DPT: 2741, 2007.<http://ekutup.dpt.gov.tr/nufus/yasliilik/eylempla.pdf> (18.02.2009).

FIELD, Frank (1983): The Minimum Wage, Policy Studies Institute, London.

GREER,Joel William,THORBECKE,Erik (1986): Food Poverty and Consumption Patterns in Kenya, International Labour Office (Geneva) xii, 170 p.

GRIFFITHS W., HİLL, E., R. C., ve JUDGE, G. G., (1993): Learning and Practicing Econometrics, John Wiley & Sons, Inc Canada.

GÜRİŞ, S., ÇAĞLAYAN, E. (2000): Ekonometri Temel Kavramlar, Der Yayınları: 282, İstanbul.

GÜLÇUBUK, B., ŞENGÜL,H., ALUFTEKİN, N., KIZILASLAN,N., KILIÇ,M. (2005) : “Tarımda İstihdam Sosyal Güvenlik Uygulamaları ve Kırsal Yoksulluk”. TMMOB Ziraat Mühendisleri Odası VI.Teknik Kongresi, 3-7 Ocak 2005, s: 1173.

GÜZEL, Ali (2005): “Türk Sosyal Güvenlik Sisteminde Öngörülen Reform Mevcut Sorunlara Çözüm Mü?”, Çalışma ve Toplum, 2005/4, [http://www.kristalis.org.tr/aa\\_dokuman/Sosyal\\_Guvenlik\\_Reformu\\_Aliguzel.pdf](http://www.kristalis.org.tr/aa_dokuman/Sosyal_Guvenlik_Reformu_Aliguzel.pdf), (16.02.2009).

KUMAR, T.K., GORE, A.P., and SİTARAMAM, V., (1996): “Some Conceptual and Statistical Issues on Measurement of Poverty”, Journal of Statistical Planning and Inference, Vol. 49: No:1, pp 53-71.

LANJOUW, J. (1997): “Behind the Line: Demystifying Poverty Lines”, In UNDP/SEPED/BPPS. Poverty Reduction Module 3: Poverty Measurement: Behind and Beyond the Poverty Line. New York.

LİAO, T. F. (1994): Interpreting Probability Models, Logit, Probit and Other Generalized Linear Models, International Educational and Professional Publisher, Series / Number 07/101, Sage Publications, London.

ÖNDER, İzzettin, “Yoksulluk ve Yoksullukla Mücadele”, **Toplum ve Hekim**, Cilt 19, Sayı 1, Ocak - Şubat 2004, [http://www.turkhemsirelerdernegi.org.tr/uploadimg/pdf/th\\_yoksulluk\\_ve\\_yoksullukla\\_mucadele.pdf](http://www.turkhemsirelerdernegi.org.tr/uploadimg/pdf/th_yoksulluk_ve_yoksullukla_mucadele.pdf), (02.02.2009).

PAMPEL, F. (2000): Logistic Regression, A Primer, International Educational and Professional Publisher, Series / Number 07/132, Sage Publications, London.

SCOTT, Wolf (1981): Concepts and Measurement of Poverty. United Nations Research Institute for Social Development. Geneva.

SSK,<http://www.ssk.gov.tr/wps/portal/!ut/p/ s.7 0 A/7 0 5RK?cpid=658> (15.12.2008)



ŞAFAK, Can (2006): Türkiye'de İşçi Ücretlerinin Seyri (1980 - 2005), Sendika.Org, 08 Temmuz 2006, [http://www.sendika.org/yazi.php?yazi\\_no=6702](http://www.sendika.org/yazi.php?yazi_no=6702)  
TÜİK (2004), Türkiye İstatistik Kurumu Hanehalkı Bütçe Anketi, 2004.

YÜKSELER, Zafer ve TÜRKAN Ercan (2007): "Türkiye'de Hane Halkı: İşgücü, Gelir, Harcama Ve Yoksulluk Açısından Analizi", Tartışma Metni 2007/4, Haziran, 2007 <http://www.tek.org.tr> (01.02.2009).

ZHENG B., 2001: "Statistical Inference For Poverty Measures With Relative Poverty Lines", Journal of Econometrics, 101, 337-356.

Tablo 1: Tanımlayıcı İstatistikler

	Türkiye Geneli		Kentsel Kesim		Kırsal Kesim	
	Ortalama	Std. Sapma	Ortalama	Std. Sapma	Ortalama	Std. Sapma
Yoksul hane	0.143	0.350	0.100	0.300	0.244	0.430
<b>Hanehalkının sahip olduğu,</b>						
Tarla miktarı	6.258	26.010	2.125	17.387	15.925	37.667
Bağ miktarı	0.931	5.872	0.300	3.729	2.406	8.918
Arsa miktarı	22.325	236.425	20.104	236.756	27.521	235.614
<b>Yerleşim Yeri</b>						
Kır	0.30	0.458				
Kent	0.700	0.458				
<b>Hanehalkı Büyüklüğü</b>	4.142	2.024	3.949	1.785	4.592	2.436
<b>Hanehalkı Reisinin Özellikleri</b>						
Yaş	46.978	13.457	46.169	13.200	48.872	13.858
Yaşkare	2388.048	1369.641	2305.792	1335.517	2580.429	1428.197
<b>Cinsiyeti</b>						
Kadın						
Erkek	0.894	0.307	0.881	0.324	0.927	0.260
<b>Eğitimi</b>						
Tahsilsiz	0.128	0.334	0.098	0.298	0.197	0.397
İlkokul	0.496	0.500	0.451	0.498	0.602	0.490
Ortaokul	0.104	0.305	0.119	0.324	0.068	0.251
Lise	0.177	0.382	0.213	0.409	0.094	0.292
Üniversite ve üzeri	0.095	0.293	0.119	0.323	0.040	0.196

Tablo 1: Tanımlayıcı İstatistikler (devamı)

	Türkiye Geneli		Kentsel Kesim		Kırsal Kesim	
	Ortalama	Std. Sapma	Ortalama	Std. Sapma	Ortalama	Std. Sapma
<b>Sosyal Güvenlik Kurumu</b>						
SSK	0.197	0.398	0.237	0.425	0.102	0.303
Emekli Sandığı	0.084	0.277	0.096	0.295	0.054	0.225
Bağ_Kur	0.114	0.318	0.106	0.308	0.132	0.339
Özel Sandık (Banka)	0.004	0.064	0.004	0.061	0.005	0.071
Kayıtlı Değil	0.602	0.490	0.557	0.497	0.707	0.455
<b>İşyerinin Statüsü</b>						
Kamu	0.132	0.338	0.148	0.355	0.093	0.290
Özel	0.562	0.496	0.510	0.500	0.686	0.464
Çalışmıyor	0.306	0.461	0.342	0.475	0.221	0.415
<b>İşteki Durum</b>						
Ücretli	0.343	0.475	0.408	0.492	0.190	0.392
Yevmiyeli	0.069	0.253	0.061	0.239	0.087	0.282
İşveren	0.057	0.232	0.062	0.242	0.044	0.205
Kendi hesabına	0.226	0.418	0.126	0.332	0.458	0.498
<b>İşyerinin faaliyeti</b>						
Tarım	0.130	0.336	0.018	0.133	0.392	0.488
Tarım dışı	0.870	0.336	0.982	0.133	0.608	0.488
<b>Diğer değişkenler</b>						
HHR ev sahibi	0.711	0.453	0.647	0.478	0.859	0.348
Hanehalkı reisinin eşi yok	0.109	0.312	0.115	0.319	0.096	0.294
Haftalık çalışma saati	35.485	27.378	34.422	28.023	37.973	25.640
Çalışmaya engeli var	0.030	0.170	0.031	0.174	0.027	0.161

Tülin CANBAY ve Sibel SELİM

HHR emekli	0.174	0.379	0.204	0.403	0.104	0.306
HHR Sendikali	0.057	0.231	0.066	0.248	0.035	0.184
HHR Ek işi var	0.056	0.231	0.030	0.170	0.118	0.323
Transfer gelirine sahip	0.387	0.487	0.415	0.493	0.324	0.468
Kira geliri var	0.095	0.293	0.111	0.315	0.056	0.230
Faiz geliri var	0.019	0.138	0.022	0.147	0.013	0.111
<b>Örnek Hacmi</b>	<b>8544</b>		<b>5985</b>		<b>2559</b>	

Tablo 2: Türkiye Geneli, Kentsel ve Kırsal Kesim için Logit Model Tahminleri

	Türkiye geneli			Kentsel Kesim			Kırsal Kesim		
	Katsayı	z değeri	Marjinal etkiler	Katsayı	z değeri	Marjinal etkiler	Katsayı	z değeri	Marjinal etkiler
<b>Hanehalkının sahip olduğu,</b>									
Tarla miktarı	-0.014	-5.740*	-0.001	-0.025	-2.190**	-0.001	-0.014	-5.500*	-0.002
Bağ miktarı	-0.040	-3.790*	-0.002	-0.086	-0.930	-0.002	-0.041	-3.830*	-0.006
Arsa miktarı	-0.001	-2.420**	0.000	-0.004	-1.780***	0.000	-0.001	-1.910***	0.000
<b>Yerleşim Yeri</b>									
Kent	-0.896	-9.570*	-0.048						
<b>Hanehalkı Büyüklüğü</b>	-0.092	-4.940*	-0.004	-0.084	-2.870*	-0.002	-0.664	-1.180	-0.082
<b>Hanehalkı Reisinin Özellikleri</b>									
Yaş	-0.121	-7.330*	-0.005	-0.086	-3.950*	-0.002	-0.181	-6.710*	-0.026
Yaşkare	0.001	6.760*	0.000	0.001	3.390*	0.000	0.002	6.550*	0.000
<b>Cinsiyet</b>									
Erkek	0.091	0.550	0.004	0.272	1.240	0.007	-0.291	-1.070	-0.045
<b>Eğitimi</b>									
İlkokul	-0.958	-9.380*	-0.044	-1.149	-7.700*	-0.031	-0.743	-5.180*	-0.115
Ortaokul	-1.352	-7.940*	-0.039	-1.275	-6.140*	-0.023	-1.978	-5.290*	-0.162
Lise	-1.834	-10.530*	-0.053	-1.834	-8.550*	-0.034	-1.949	-5.610*	-0.163
Üniversite ve üzeri	-3.135	-6.010*	-0.060	-3.112	-5.830*	-0.038	-	-	-
<b>Sosyal Güvenlik Kuruluşu</b>									
SSK	-1.194	-7.710*	-0.040	-1.012	-5.820*	-0.022	-1.848	-5.040*	-0.165
Emekli Sandığı	-4.258	-4.070*	-0.065	-3.964	-3.730*	-0.040	-	-	-
Bağ_Kur	-0.981	-5.220*	-0.032	-1.327	-3.560*	-0.023	-0.815	-3.700*	-0.096
Özel Sandık (Banka)	-1.104	-1.460	-0.031	-0.252	-0.310	-0.006	-	-	-

Tablo 2: Türkiye Geneli, Kentsel ve Kırsal Kesim için Logit Model Tahminleri (devamı)

	Türkiye geneli			Kentsel Kesim			Kırsal Kesim		
	Katsayı	z değeri	Marjinal etkiler	Katsayı	z değeri	Marjinal etkiler	Katsayı	z değeri	Marjinal etkiler
<b>İşyerinin Statüsü</b>									
Kamu	-2.722	-5.920*	-0.061	-2.132	-3.190*	-0.033	-0.068	-0.140	-0.010
Özel	-2.769	-7.200*	-0.175	-2.300	-3.850*	-0.076	-0.080	-0.420	-0.012
<b>İşteki Durumu</b>									
Ücretli	2.001	5.590*	0.131	1.723	3.120*	0.060	0.064	0.120	0.009
Yevmiyeli	2.951	8.330*	0.397	2.733	4.950*	0.248	-3.316	-4.480*	-0.187
Kendi hesabına	1.249	3.760*	0.079	1.287	2.360**	0.057	-2.234	-3.610*	-0.323
<b>İşyerinin Faaliyeti</b>									
Tarım	1.443	7.930*	0.108	0.232	0.390	0.007	2.011	6.270*	0.321
<b>Diğer Değişkenler</b>									
HHR Sendikalı	-1.074	-2.700*	-0.032	-1.329	-2.710*	-0.022	-0.392	-0.520	-0.050
HHR Ek işi var	-0.271	-1.730**	-0.011	-0.233	-0.670	-0.006	-0.256	-1.400	-0.035
Transfer gelirine sahip	-0.825	-7.370*	-0.035	-0.756	-4.880*	-0.020	-0.948	-5.620*	-0.124
Kira geliri var	-1.575	-6.120*	-0.043	-1.587	-4.690*	-0.026	-1.545	-3.690*	-0.140
Faiz geliri var	-0.794	-1.920***	-0.026	-1.003	1.830***	-0.018	-0.061	-0.090	-0.009
Hanehalkı reisinin eşi yok	-0.058	-0.390	-0.003	0.015	0.070	0.000	-0.161	-0.720	-0.022
Haftalık çalışma saati	-0.003	-1.170	0.000	-0.009	-2.170**	0.000	0.001	0.410	0.000
Çalışmaya engeli var	0.721	4.050*	0.044	0.667	2.980*	0.025	0.828	2.620*	0.150
HHR emekli	-1.911	-10.040*	-0.054	-1.956	-7.780*	-0.035	-1.817	-5.990*	-0.164
HHR ev sahibi	-0.807	-8.870*	-0.043	-1.050	-9.600*	-0.034	-0.102	-4.130*	-0.015
<b>Sabit</b>	5.224	11.530*		3.591	6.100*		6.156	8.350*	

## TÜRKİYE'DE HANEHALKI YOKSULLUĞU

<b>Log likelihood</b>	-2469.265	-1380.049	-1047.140
<b>Pseudo R<sup>2</sup></b>	0.2969	0.2919	0.2326

Not: \*p<.01, \*\*p<.05, \*\*\*p<.10 olarak alınmıştır.