

OKUL ÖNCESİ DÖNEM ÇOCUĞUNUN KİŞİLİK GELİŞİMİNDE ROL MODELLİK VE ÇİZGİ FİMLER

Cemil ORUÇ (*)

Erhan TECİM (**)

Hilal ÖZYÜREK (***)

Özet

Çocuğun hemen her konuda yardıma muhtaç olduğu, güvene dayalı samimi ilişkiler aradığı, aynı zamanda gördüğü her davranışı taklit ettiği, yani kendisine rol modeller aradığı okul öncesi dönem, birçok araştırmaya konu olmuştur. Yapılan araştırmalar bu dönem çocuğunun zamanının çoğunu televizyon izleyerek geçirdiğini ortaya koymaktadır. Dolayısıyla televizyon çocuğun modelleme sürecinde en önemli etkenler arasına girmiş, özellikle çizgi filmler çocuğun davranış değişikliklerinde önemli bir paya sahip olmuştur. Bu çalışmada teorik çerçevenin yanısıra, okul öncesi dönem çocuklarının izledikleri çizgi filmlere yönelik olmak üzere, bu çizgi filmlerde rol model olarak benimsenen kahramanlara ve bunların ne derece model alındığına yönelik bir alan araştırması da bulunmaktadır. Alan araştırmasına, Muş il merkezinde bulunun ve kümeleme yöntemi ile seçilen iki okula devam eden beş ve altı yaşlarında 66 öğrenci katılmıştır.

Anahtar Kelimeler: Okul öncesi dönem, modelleme, rol model, çizgi film

Role Models and Cartoons on Personality Development of Pre-School Children

Abstract

Pre-school period, when children need help and support with almost everything and seek dependable relations and at the same time, imitate everything he/she sees, i.e. seek role models, has been studied in great deal. According to researches, children at this early period are spending most of their time by watching TV. As a result, TV has become one of the major factors influencing modelling; especially cartoons have started to play a crucial role in shaping child's behavior. This study includes a theoretical framework as well as a fieldwork which investigates cartoon characters that are being modelled and how influential they may be on modelling. The fieldwork was carried out on 66 children aged 5 to 6, at two pre-school education centers in Mus.

Key Words: Pre-school period, modelling, role model, cartoon.

*) Yrd. Doç. Dr. Muş Alparslan Üniversitesi Eğitim Fakültesi, (e-posta: c.oruc@alparslan.edu.tr)

***) Yrd. Doç. Dr. Muş Alparslan Üniversitesi Fen Edebiyat Fakültesi,
(e-posta: e.tecim@alparslan.edu.tr)

****) Muş Alparslan Üniversitesi Eğitim Fakültesi Okul Öncesi Öğretmenliği 4. Sınıf Öğrencisi,
(e-posta: hilalzyrek@ymail)

Giriş

İnsan diğer canlılardan farklı olarak, doğuştan sahip olduğu yeteneklerini geliştirmek ve olgunlaştırmak için kendisi dışındaki çevreye ihtiyaç duyar; gelişimin başlangıcından itibaren sürekli destek arar. Bu bakımdan insanın gelişim seyri biyolojik olgunlaşma, bilişsel gelişim ile sosyalleşmeye bağlı olarak sosyal ve duygusal gelişim süreçlerini takip eder.

Toplumun bir bireyi olma süreci olarak da ifade edebileceğimiz sosyalleşme, insanın içerisinde yaşadığı sosyo-kültürel çevreyle etkileşimi şeklinde tanımlanabilir (Kağıtçıbaşı, 2007: 47). Bu süreç bireyin hem benlik oluşturma hem de mevcut toplumsal kültürü taklit etme, onunla özdeşleşme ve onu benimseme gibi hayati bir öneme sahiptir.

Benlik 'insan olmanın ne olduğu' sorusuna bir kültürel grubun kendi psikolojisi içinde verdiği cevap olarak açıklanabilir. Benlik, o kültürün insanoğlunun evrendeki yerinin ne olduğuna, sınır, yetenek, ümit ve yasaklamalarının neler olduğuna dair bir anlayıştır. Öyleyse benlik bireyin ben olarak ulaştığı sınıra kültürün koyduğu sınırlardır. Çünkü kişi topluma uyduğu gibi özgün bir ben olmalıdır aynı zamanda. Bu anlamıyla tarihten ve kültürden bağımsız bir benlikten öte yerel kuramların egemen olduğu ve hayatın neredeyse bütün alanlarında bu yerelliğin hem benlik oluşumu hem de kültürün devamlılığı açısından etkin olduğu yerel kültürlerden bahsedilebilir (Sayar, 2000: 80; Karacoşkun, 2002: 228).

Benlik oluşumu ve buna bağlı olarak tutumların oluşum ve gelişimi tek yönlü değil, yukarıda belirttiğimiz gibi karmaşık bir süreçte gerçekleşir. Kişi tutumlarını kişiler arası ilişkilerde, grup ilişkilerinde, gazete, kitap, ilan, radyo veya televizyonda karşılaştığı bir nesne; kişi, grup, kurum, konu, değer ya da normlarla ilişkili olarak oluşturur. Ancak bu dış etmenlerin tek başına benlik ve tutum oluşturma ve değiştirmeyi açıklamada yeterli olduğunu söylemek mümkün görünmemektedir (Şerif ve Şerif, 1996: 406, 540).

Sosyalleşmeye bağlı olarak toplumsal norm ve yapıların aktarımı 'kültürleme süreci' denilen kişinin doğumundan ölümüne değin kendi toplumunun kültür öğelerini öğrenmesi, toplumca istenen, beklenen insan olma süreci aracılığıyla gerçekleşir (Güvenç, 1996: 287). Kültürü dünyayı ve kendimizi nasıl değerlendirdiğimizi belirleyen anlamlar, davranış normları ve değerler kümesi olarak düşündüğümüzde, özellikle kişiliğin oluşumu ve şekillenişinden ana-baba tutumlarına, çocuk yetiştirme tarzlarından dile kadar insan hayatının pek çok yönünü ilgilendiren bir yapıyla karşı karşıya olduğumuzu anlarız (Sayar, 2000: 7). Böyle karmaşık bir yapının devamlılığı ve değişimi farklı sebeplerle açıklanabilir. Fakat sosyal psikoloji verileri kültürel değişimlerin ya empoze ve dayatmalarla ya da farklı kültürlerin karşılaşması yoluyla gerçekleştiğini doğrulamaktadır (Turhan, 1997: 112; Güvenç, 1996: 287). Her iki tür değişim karşısında da bazı reaksiyonların gelişmesi ve bir dizi önlemin alınması gündeme gelebilmektedir (Akers, Krohn ve Lanza, 1979: 636). Küreselleşmeye bağlı olarak bir kültürün gerektirdiği yapıların anında dünyanın başka bir yöresindeki kültür unsurlarını etkilediği hatta bu yönde değişimler gerçekleştirdiği bilinmektedir. Örneğin, Amerika'da bağımsız ve özerk hayatı güçlendirmeye dair bir teşebbüs, anında Güneydoğu Asya'daki bir gelişim el kitabında yer bulabilmektedir (Kağıtçıbaşı, 2007: 104).

Kültürleme, kültür değişimi ve kültürsüzleşme süreçlerinde özellikle son yarım yüzyılda öngörülme ve önlenemeyen bir manzara karşısında olduğumuz bir gerçektir. Kitle iletişim araçlarındaki gelişmeler medyanın bütün boyutlarıyla insan hayatının her alanına müdahil olmasına yol açmıştır. Bu müdahale tek yönlü ve donuk bir etkileşimle değil, düşünce tarzlarından giyim kuşama kadar her alanda etkinliğini göstermektedir.

Artık medyanın düşünce ve hareketleri şekillendirdiğinden kimsenin kuşkusu kalmamıştır. Kuntsche (2004: 230) tarafından yapılan bir araştırmada Amerikalıların % 65'i dünya görüşlerinin temel olarak medya aracılığıyla şekillendiğini belirtmişlerdir. Öyle görünüyor ki medya, izleyiciler hiç farkına varmadan, toplum ve kültürün yaşam standartlarını, yaşam biçimlerini, birbirleriyle ilişkilerini, davranış kalıplarını, sosyal sorunları ve tüketim alanlarını etkilemekte ve bu yönde bir eğilim başlatmaktadır (Ayrancı, Köşgeroğlu ve Günay, 2004: 134). Kültürel özellikler, toplumsal figürler, roller ve normlar medya aracılığıyla doğrudan ve dolaylı olarak hem yetişkinlere hem de çocuklara empoze edilmektedir (Seven, 2008: 79). Fakat televizyonun öneminin artışı ve buna bağlı olarak seyircisinin artması, onun özellikle çocukların bilişsel, sosyal, ahlaki ve dini gelişmelerini olumlu yönde geliştirdiği anlamına gelmemelidir; aksine televizyonun sebep olduğu bir '*kaybolan çocukluk*'tan da bahsedilmektedir (Peker, 1998: 99; Cesur ve Paker, 2007: 108). Çocuğun şiddet içerikli filmlerde gördüğü bir figürü model alması durumunda trajik sonuçlar ortaya çıkabilmektedir. Bazı kriminal şiddet olaylarıyla TV programlarında sunulan kurgusal olaylar arasında dikkat çekici benzerlikler görülebilmekte, hatta bunların açıkça model alındığı saldırılara, tecavüzlere, cinayetlere rastlanmaktadır. (Ayrancı, Köşgeroğlu ve Günay, 2004: 135). Bu gibi durumlar çeşitli görsel ve işitsel etkilerle süslenerek çocukları ekrana bağlamaktadır.

Amerika'daki çocukların televizyon izleme oranlarına bakıldığında 2-5 yaş aralığındaki çocukların haftada yaklaşık 27 saat televizyon izledikleri, bunlar içerisinde çizgi filmlerden yetişkinler için hazırlanan programlara kadar birçok programın yer aldığı saptanmıştır (Centerwall, 1992: 3060). Hatta 1990'da Amerika Pediatrik Akademisi, çocukların televizyon izleme saatlerinin 1-2 saate indirilmesi yönünde bir politika belirlemiştir (Centerwall, 1992: 3059).

Okul öncesi dönem dediğimiz yaklaşık 2-6 yaş aralığı çocuklarının büyük oranda çizgi filmlerle büyüdüğü bir gerçektir. Türkiye'de yapılan bir araştırma ise (Cesur & Paker, 2007: 108) yaklaşık on yaşlarına kadar çocuklarda çizgi filmlere yönelik büyük bir ilginin olduğunu, bu yaştan sonra ise bu ilgide düşüşün yaşandığını tespit etmiştir.

Henüz hayal ile gerçeği ayırt edemeyen büyük oranda gördüklerinin etkisiyle bir dünya kuran bu yaş çocuğunun, hem benlik oluşumu hem kişilik gelişimi hem de kültürleme gibi bireysel gelişim süreçlerinde çizgi filmler önemli bir yer teşkil etmektedir. Günde yaklaşık dört saat televizyon karşısında kalan çocuğun kültürel etkileşim konusunda çizgi filmlerdeki davranış kalıplarını, düşünce tarzlarını, model olabilecek kişilerin genel özelliklerini benimsemesi kaçınılmazdır. Daha da önemlisi model olarak benimsenen çizgi film kahramanlarının davranış kalıplarının çocuğun gündelik hayatında ne derece karşılık bulduğu, modelleme süreci bakımından önem taşımaktadır.

Medya ve çocuk konusunda yapılan çalışmalar daha ziyade medyanın çocuklar üzerindeki olumsuz etkileri üzerinde yoğunlaşmaktadır. Özellikle şiddet ve cinsellik bu anlamda en fazla incelenen konular arasında yer almaktadır. Okul öncesi dönemde çizgi filmlerin olumlu veya olumsuz etkileri konusunda ise kapsamlı çalışmalar oldukça sınırlıdır. Konuyla ilgili olarak yapılan çalışmalara kısaca değinip ardından okul öncesi dönemin genel özelliklerini açıklamaya çalışacağız.

Genel olarak televizyonlar hem kendi ülkemizde hem de Avrupa ülkelerinde 1-18 saat arasında açık kalmaktadır (Centerwall, 1992: 3059; Cesur ve Paker, 2007: 107). Bu durumda konu ile ilgili daha ziyade olumsuz etkiler üzerinde çalışmaların yapıldığını görmekteyiz. Bunda televizyonlarda şiddet içerikli programların fazlaca yer alması (% 33.1) etkili olmaktadır (Ayrancı, Köşgeroğlu ve Günay, 2004: 133).

Gençlerin izledikleri dizilerin davranışları üzerindeki etkilerini inceleyen bir araştırmaya (Erjem ve Çağlayandereli, 2006: 28) katılanların yaklaşık % 72'si televizyon dizilerindeki belli karakterleri model aldıklarını ifade etmişlerdir. Model olarak alınan davranışların hepsinin de iyi davranış örnekleri olmadığı da tespitler arasındadır. Ayrıca televizyon dizilerindeki tiplerle cinsiyet, aile büyüklüğü, ailenin gelir düzeyi, ebeveynin eğitim düzeyi ve okul çevresi gibi değişkenler arasında da bir ilişki olduğu belirtilmiştir. Bu anlamda erkek öğrenciler kız öğrencilere göre; ailede üye sayısı fazla olanlar az olanlara göre; aile gelir düzeyi düşük olanlar yüksek olanlara göre; ebeveyn eğitimi düşük olanlar yüksek olanlara göre ve kent çevresi okullarında yer alanlar kent merkezindekilere göre daha fazla oranlarda model alma davranışında bulunmaktadırlar.

Medyanın özellikle de televizyonun okulun alternatifi en büyük meydan okuma olduğu iddiasıyla Cortes (2005: 55) medyanın bilgi sunma, düşünceleri örgütleme, değerleri yayma, beklentiler oluşturma ve davranış modelleri geliştirme konusunda temel bir yapı taşı olduğunu inceler.

Uygulamalı çalışmasında Singer ve Singer (1980: 290) kısa süreli şiddet içerikli filmler izletilen 141 çocuğun şiddete eğilim gösterdiklerini ve bu yönde davranış sergilediklerini tespit eder.

Amerika'da (Bar-on, 2000: 289) çocuk ve yetişkinlerin günde ortalama üç saat televizyon izlediklerini ve izlenen programların çoğunun şiddet içerikli olduğunu, bunun da büyük oranda insan davranışlarına yansıdığını tespit eder. Dubow ve Miller (1996) şiddet içerikli programlar izlemek ile agresif davranışlar arasında bir ilişki olup olmadığını incelediği çalışmalarında, şiddet içerikli davranışların sadece televizyona bağlanamayacağını, bu türden davranışların oldukça karmaşık bir yapının ürünü olduğunu tespit eder.

Bir başka çalışmada ise Villani (2001: 392) özellikle televizyona yüksek düzeyde maruz kalanlar içerisinde agresif ve saldırgan davranışlar sergileyenlerin oransal olarak arttığını, yüksek düzeyde riskli davranışlar geliştirdiklerini, alkol ve sigara tüketiminin buna bağlı olarak arttığını, antisosyal kişilik yapılarının geliştiğini ve kişinin normal doğasının dışında dengesiz cinsel bozuklukların başladığını tespit etmiştir. Bu çalışmayı doğrulayan başka bir çalışma (Huesmann, Eron, Lefkowitz ve Walder, 1972: 1120) çocukların davranışları ile şiddet içerikli görüntüler arasında yüksek düzeyde bir ilişkinin

olduğunu tespit etmiştir. Türkiye’de uzun süreden beri gösterimde olan Kurtlar Vadisi dizisinin giyim tarzlarından dünya görüşü oluşturmaya kadar birçok alanda insanı etkilediği, aynı zamanda unutulmuş birçok türküyü ön plana çıkardığı, sevdirdiği ve yeni nesle öğrettiği ve eskilere de hatırlattığı tespit edilmiştir (Kula, 2007: 265).

Okul öncesi çocuklarının bilim konusundaki düşüncelerini inceleyen bir çalışma (Güler ve Akman, 2006: 62) çocukların çizgi film ve filmlerde gördükleri bilim insanı figürlerinden etkilenerek zihinlerindeki bilim insanı görüntüsünü oluşturduğunu saptamıştır. Çünkü bu yaş çocukları haftada ortalama 23.8 saat televizyon izlemekte ve bu programların % 89.9’unu çizgi filmler oluşturmaktadır (Kurugöl, Yenigün ve Özgür, 1994: 23).

Bu araştırmaların tamamı televizyonun çocuk üzerinde oldukça etkili olduğunu ve bu etkinin de eleştirel izlemeyi bilmeyen ve saf modelleme yapan çocukta daha ziyade olumsuz etkilere yol açtığını ortaya koymaktadır.

1. Okul Öncesi Dönemin Genel Özellikleri

Okul öncesi dönem bütün gelişim alanlarında yoğun bir ilerlemenin kaydedildiği kritik bir dönemdir. Özellikle kişilik gelişimi ile sosyal gelişimin ihmali durumunda daha sonraki dönemlerde telafisi mümkün olmayan ve mutlaka bu dönemlerde aşılması gereken bazı aşamalar söz konusudur. Bu dönem çocuğunun sahip olduğu bazı özellikler bazen yetişkinler için bir eksiklik olarak da değerlendirilir. Ancak bunlar çocuğun gelişimi açısından hayati bir yere sahip olabilmektedir. Bu yaş çocuğunun sahip olduğu temel özellikleri şu başlıklar altında toplayabiliriz.

a. Ben-Merkezcilik. Okul öncesi dönemin kritik özelliklerinden biri ben-merkezciliktir. Her insanda kendini beğenme ve ben-merkezcilik kısmen de olsa vardır. Başkalarının yargılarına değer vermeme, her şeyi kendi çıkarına kullanma gibi ben-merkezcilik özellikleri belirli bir düzeyi geçtikten sonra problem teşkil eder (Adler, 1985: 149). Bununla birlikte çocuğun ben-merkezciliği düşünmesi, ya da hayatın merkezine tamamen kendisini yerleştirilmesi onun kendisi dışındaki varlıkları yok saydığı anlamına gelmez. Çocuk özellikle de dört yaşlarından itibaren aile içerisindeki bazı kuralları öğrenir, onları kısmen paylaşır hatta çok sevdiği kişilere fedakârlık yapar (Piaget, t.y: 202; Dubow ve Miller, 1996: 117). Çocuktaki katı ben-merkezciliğin yaklaşık yedi yaşlarına kadar devam ettiği gözlenmektedir (Piaget, 2002: 206; Dökmen, 2005: 152; Oruç, 2011: 65-132). Yedi yaşları ise ben-merkezciliğin kırılmasında bir dönüm noktasıdır. (Piaget, 2002: 209). Bu dönem çocuğu diğer insanların kendisine hizmet etmek, güneşin kendisini aydınlatmak ve ağaçların kendisini gölgelendirmek için var olduğunu düşünür; hatta Allah’ı ihtiyaçlarını karşılayan bir varlık olarak algılar. Ancak ben-merkezcilik çocuğun bütün yönleriyle bencil ve diğer insanları kabul etmeyen bir dünyaya sahip olduğu anlamına gelmez. Çocuğun başkalarının bakış açısıyla olayları değerlendirmemesi anlamında ele alınır ve incelenir. Çocuk hayatı sadece kendi bakış açısıyla yorumlar ve ele alır.

b. Merak ve Öğrenme İsteği. Okul öncesi dönem, özellikle de yaklaşık üç ve dört yaşları, çocuğun yeni karşılaştığı her şeyi sorma isteğinin en yoğun olduğu kritik bir dönemdir. Bu yaşlar çocuğun ‘ne, niçin, neden, kim, nerede’ gibi aslında kişisel ve sosyal geli-

şimini sağlayacak ve güçlendirecek soruların en fazla yoğunlukta olduğu bir dönemdir. Çocuk çevresinde gördüğü her şeyi öğrenmek ister. Buna bağlı olarak da gelecek hayatında kullanacağı 'semalar' oluşturacağı bu aşamada çocuk sorularına kısa ve öz cevaplar arar. Çocuk ilk aşamada verilen cevapları sorgulamaz ve bunlara hemen inanır (Starbuck, 1908: 189). Yani çocuk bu dönemde aldığı yanıtlara hemen inanır, onları uygulamaya koymaya çalışır ve sorgulama ihtiyacı hissetmez. Çocuğun kolay inanırlığı göz önünde bulundurulduğunda, inandığı şeyin hayal veya gerçek olmasını sonucu değiştirmez. Bu anlamda izlediği uçan bir çocuk görüntüsünü kendisi üzerinde de uygulamaya çalışır.

c. Animizm ve Antropomorfizm. Animizm güneş, ay, ağaç vb. diğer varlıkların da insanlar gibi canlı olduğuna inanmak olarak tanımlanırken (Piaget, 2007: 171-187), antropomorfizm Allah, melek gibi soyut varlıkları somut, insani özelliklere göre düşünme olarak tanımlanır (Vianello, Tamminen ve Ratcliff, 1992: 60-70). Hem animizm hem de antropomorfizm çocuğun somut düşünceden soyut düşünme aşamasına geçişinde bir aracı rolü üstlenir.

d. Karşılıklılık ve Sosyalleşme. Okul öncesi dönemde her ne kadar ben-merkezci düşünce egemen olsa da bu dönem çocuğun diğer insanların da ayrı seçenek ve düşüncelere sahip olduğunu kısmen de olsa algılamaya başladığı dönemdir. Bu süreç beraberinde diğer insanları ve bu insanların da kendisine benzer bir dünyaları olduğunu anlamaya başlamasıyla gelişir. Şerif'e (1996: 403) göre karşılıklılık diğer çocuklarla girilen etkileşimlerle gelişir. Bu anlamda sosyalleşme de diyebileceğimiz bu etkileşim aşlında yeterlilik içindir. Yeterlilik için sosyalleşme sadece çocuğun bilişsel becerilerinin gelişimi açısından değil, öğretme ve öğrenme ortamında etkileşimsel bir süreç bütünü olarak ve bu süreçteki her kişinin buna yüklediği anlamlarla ele alınır (Kağıtçıbaşı, 2007: 66; Oruç, 2011: 110-135). İnsanı diğer bütün varlıklardan farklılaştıran ve onu ayırıcı kılan yönü hiç kuşkusuz kendi başına bir birey olmasının ötesinde doğar doğmaz sosyal bir çevreyle etkileşime girmesi, bu etkileşim sayesinde öğrenmelerini arttırmasıdır. İbn Haldun (2001: 73) konuyu daha da ileriye götürerek 'insanın doğası gereği sosyal bir varlık' olduğunu ve insanın toplum içerisinde yaşayarak sosyalleşmesinin içgüdüsel bir talep olduğunu vurgular.

e. Model Arama. Okul öncesi dönem çocuğunun davranışlarının çoğu gözlemleri sonucunda edindiği ve tekrarladığı davranışlardır (Pighın, 2005: 25). Bu davranışların devamlılığı ise çevresindeki insanların o davranışları tekrarlama sıklıklarıyla doğru orantılıdır (Akers, Krohn ve Lanza, 1979: 638; Yörükoğlu, 2004: 63). Sadece insanların davranışları değil aynı zamanda izlenen filmlerdeki aktörler, okunan kitaplardaki kahramanlar çocuğun model aldığı davranışlar olabilmektedir. Bu anlamda çocuk aile içerisinde ya da medya aracılığıyla gördüğü hayatın sadece bir gözlemleyicisi değil, aynı zamanda onların alıcısı ve uygulayıcısı durumundadır.

2. Modelleme Süreci

İnsanın kendi tecrübeleri veya doğuştan getirdiği bilgi kategorileriyle değil, tamamen sosyal bir ortamda gözlemler yoluyla öğrenmelerini (observational learning) gerçekleştirdiği, yerleşik yetişkin davranışlarının da geçmişte ödüllenen veya cezalandırılan davranışlarıdır.

nışlar olduğu tezinden hareket eden sosyal öğrenme kuramının temel öğrenme yaklaşımı, modelleme yoluyla öğrenmedir.

Skinner'in geliştirdiği ve bütün davranışların sonradan öğrenme ürünü olduğunu ispatta çalışan edimsel koşullanma kuramını kabul etmekle birlikte, Albert Bandura insanların neredeyse bütün davranışları gözlemleyerek ve model alarak öğrendiğini belirtir (Bandura, 1989: 1178; Akers, Krohn ve Lanza, 1979: 636). Bandura, kişinin öğrenmelerinin ve kişiliğinin büyük oranda gözlemlenen davranışlardan etkilendiği ve bu şekildeki davranışların hem kişinin öğrenmelerini hem de kişilik gelişimini gerçekleştirdiğini öne sürer. Gözlem yoluyla öğrenme ya da sosyal öğrenme olarak adlandırabileceğimiz bu kuram bireyi, sosyalleşme süreci ve kültürlenme aracılığıyla hayatını inşa eden ve sürekli kendisine rol modeller arayan bir canlı olarak ele alır.

Herhangi bir teorinin insan davranışlarını bütün dış etkenlerden bağımsız bir şekilde değerlendirmesi mümkün görünmemektedir. Çünkü insan ne başlı başına dış çevreden bağımsız bir varlık ne de kendisi dışındaki bütün her şeyi olduğu gibi kapalı mekanik bir yapıdır. Bu anlamda hareket, zihin ve diğer kişisel faktörler ile çevresel faktörlerin tamamını göz önünde bulundurmak gerekir. Kişilik gelişimi ve sosyal gelişimde önemli olan insanın olumlu bir çevre ve bu çevre şartlarında iyi bir kontrol mekanizması kurmasıdır (Bandura, 1989: 1175, 1179).

Bandura (2001: 275) modelleme yoluyla öğrenmede muhtemel üç süreçten bahseder. (1) Birçok sosyal örnekten genel özellikleri almak. (2) Alınan bilgileri bileşik kurallarla bütünleştirmek. (3) Bu kuralları yeni davranış kurallarını üretmek için kullanmak. Bu şekilde gerçekleşecek modelleme hem kişiye ortak öğrenmeler sunar (Kağıtçıbaşı, 2005: 278, 68) hem de daha yaratıcı düşünme imkânı sağlar (Bandura, 2001: 275). Çünkü modelleme süreci aynı zamanda uzmanlığı ve uzmanları gerektirir. Krech ve Srutchfield (1980: 217) modelleme yoluyla öğrenmenin ve uzmanlara başvurmanın aslında bir ihtiyaç ve zorunluluk olduğunu belirtir. Çocuk için anne-baba; öğrenci için öğretmen ve kitaplar; dindarlar için din âlimleri o alanın uzmanlarıdır. Öyleyse genel anlamda bilgi ve tecrübeler kişiye, otorite kabul edilen başka kişiler aracılığıyla aktarılır ve kişinin bu konudaki algıları da otorite olarak kabul edilen nesnelere doğruluk derecesine bağlıdır. O halde kişinin anne-babası, arkadaşları, komşuları, okuduğu kitaplar, gördüğü filmler, dinlediği radyo programları gittiği ibadet mekanları, diğer birçok insan, insan grupları ve insan eliyle meydana gelmiş eserler eğitimin temel eksenini oluşturur (Krech ve Srutchfield, 1980:209).

Çocuğu etkileyen dış etkenler içerisinde özellikle televizyon yaygın egemen konumunu korumakta, politikadan en basit gündelik davranışlara kadar bütün alanlarda belirleyici olmaktadır (Tekarslan, Kılınç, Şencan ve Baysal, 2000: 175). Bütün bu kültürel faktörler çocuğun gelişiminde tabii ki önemli bir yere sahiptir. Fakat çocuğun gelişimini sadece bunlara bağlamak ve bütün gelişim ve öğrenmeleri bunlarla ilişkilendirmek yanlış ve eksik bir değerlendirme olacaktır.

Bandura'daki (2001: 275) modelleme sürecine benzer bir şekilde Kelman (1961: 62-66; Oruç, 2009:172) *Processes of Opinion Change* isimli çalışmasında model alma ya da

uyuma davranışında üç aşamadan bahseder. *İtaat/taklit* (compliance), *özdeşleşme* (identification) ve *benimseme* (internalization) olarak kavramlaştırdığı bu süreç insan davranışlarının birçoğunu açıklar mahiyettedir.

a. İtaat/Taklit. J. Marcia'nın (Cüceloğlu, 2002: 359) geliştirdiği *özdeşleşme statüsün-*de ikinci aşamada bulunan taklit, bireyin çeşitli faktörler aracılığıyla kendisine öğretilen görüş ve değerleri sanki kendi görüş ve değerleriymiş gibi kabul etmesidir. Taklit, hem kişilik gelişiminin hem de kültürel aktarımın en etkin yönlerinden birini oluşturur. Çünkü aile ve milletlerdeki ortak karakter özellikleri büyük oranda taklitten kaynaklanır (Adler, 1985: 130). Taklit edilen davranışlarda 'rasyonel'lik aramak yanıltıcı olabilir. Çünkü insanlar doğruyu, yanlışı, örf ve adetleri herhangi bir akıl ölçüsüne vurmadan öğrenirler (Turhan, 1997: 113; Güngör, 1996: 103). Bir toplumda herkesin aynı durumda veya farklı zamanlarda belirli uyarıcılara ortak tepkiler vermesi taklide dayalı modelleme ile olmaktadır (Bear, Peterson ve Sherman, 1967: 406). Ancak şunu da unutmamak gerekir ki taklit etrafıca kopyalanmış belirli davranışlar serisi değil aksine uzun bir etkilenme süreciyle model olarak benimsenen kişinin davranışlarını tekrardır (Milgram, 1965: 58; Bear, Peterson ve Sherman, 1967: 405; Bandura, 1965: 593).

Taklit edilen davranışlara bakıldığında, genel olarak gözlemlenen ve pratik etkinliklere dayanan davranışlarda taklidin etkin olduğu görülmektedir. Özellikle okul öncesi dönem çocuklarının sözlü telkinlerde % 20, motor davranışların kabulünde ise % 67 oranında yetişkinleri taklit ettikleri tespit edilmiş, ayrıca saldırgan davranışların hızlı bir şekilde taklit edildiği gözlemlenmiştir (Bandura, 1965: 594). Bütün bu veriler bireyin farklı ortamlarda farklı davranışlar göstermesini açıklayabilecektir (Hogg & Reid, 2006: 7).

Davranışın taklit düzeyinde kalması bireysel ve toplumsal ön yargıları güçlendirmesinin yanı sıra olayların ve durumların içeriğinden habersiz olma ve yüzeysel değerlendirmelerde bulunma gibi dezavantajlı durumlar da oluşturur (Le Bon, 2001: 8; Einhorn, Hogarth ve Klemner, 1977: 160). Bu durum ise kişinin gerçeklere karşı duyarsızlaşması, gerçekleri kabul etmemesi ve alternatif görüşleri kabul etmemesi gibi sistematik bazı problemlerin yolunu açar. Güngör (1996: 15) taklit düzeyinde kalan davranışların kültürün maddi unsurlarında egemen olabilmesine karşın kültürün manevi unsurlarında tam bir yanılığa yol açabileceğini belirtir. Örneğin, dini inançlardaki birçok ibadetin hem şekilsel hem içsel anlamları vardır. İbadetin içsel anlamını öğrenmeyip sadece görünür davranışları taklit eden bir kişi namaz kılan kişinin jimnastik yaptığını düşünür.

b. Özdeşleşme. Kişinin diğer bir kişi ya da gruba benzeyebilmek için onun gibi davranmasıdır (Kağıtçıbaşı, 2005: 93). Kişi bir başka kişi ya da grubun davranışlarını kendisine memnuniyet ve zevk verdiği için kabul eder. Özdeşleşmede arzulanan ilişkileri kurma ve devam ettirme etkili olur. Özdeşleşmede bireyin kurmaya veya sürdürmeye çalıştığı ilişki, farklı şekillerde olabilir. Kişi etkilendiği kişi ya da grubun bütün ya da bazı davranışlarını model olarak alabilir. Kişi kendi rolünü diğerlerinin rolü açısından değerlendirir. Böyle bir ilişki devam ettiği sürece birey kendi rolünü diğerlerinin rolüyle açıklar. Kişi sevmeye ya da gerçekte diğer insanın kendisi olmaya çabalar. Model olarak benimsenen kişi ne söylerse onu söyleyerek, ne yaparsa onu yaparak ve neye inanırsa ona inanarak bu ilişkiyi sürdürür (Kelman, 1961: 62; Cüceloğlu, 2002: 359).

Kişi bu aşamada arzulanan bir modeli örnek almayı ve örnek rol modellere benzemeyi ister. Aynı zamanda kişi bu aşamada diğer kişilerden aldığı hareket ve tutumlarında daha seçicidir (Kelman, 1961: 64). Özdeşleşme bireyin gerçekte uyum sağladığı davranış ve görüşlere inanıp inanmaması bakımından taklitten ayrılır. Bu açıdan özdeşleşmeyle uyulan görüşler dışsal kaynaklara ve sosyal desteğin bağımlılığına göre değişir. Bireyin değerler sistemiyle bütünleşmez (Kelman, 1961: 64).

c. Benimseme/Kendine Mal Etme: Teşvik edilen davranışın kişinin kendi değerler sistemine uyumlu olduğu için kabul edildiği modelleme sürecidir. Kişi problemlerinin çözümünde faydalı bulduğu, kendi uyumunda hoşuna gittiği, kendi değerler sistemi bunu gerektirdiği kısaca kendi değerlerinin en yüksek düzeyde kabulünü gerektirdiği için birtakım görüş, düşünce ve davranışları benimser. Model olarak benimsenen etkenin niteliği düşünce ya da davranışın içselleştirilmesinde önemli bir rol oynar. Fakat burada önemli olan nokta model olarak benimsenen varlığın güvenilirliğidir (Kelman, 1961: 65). Benimseme aşaması kişinin diğer dış etkenlerin etkisinden kısmen uzak, ama onlarla bazı alanlarda içli dışlı olduğu, nihai anlamda kendisinden kaynaklanan davranışların etkili olduğu aşamadır. Burada diğer insanların görüş ve düşünceleri, onların beklentileri ve yönlendirmeleri fazla etkili olmamaktadır. Kişi bir davranışı hukuk, gelenek-görenekler, örf adetler, inanç, ahlak gibi farklı etkilerden yola çıkarak, yani kendi değerler sistemi çerçevesinde benimser.

Kağıtçıbaşı'na (2005: 95) göre modellemedeki bu üç aşama kişiye farklı yararlar sağlar. Taklit kabul görme, ödüllendirilme ve cezalandırılma; özdeşleşme diğer insanlara benzemeye çalışma, onlar gibi olma ve benimseme ise doğruyu anlama ve uygulamaya gereksinimi gibi alanlarda kişiye fayda sağlar. Fakat birçok davranışın taklit düzeyinde kalıp bunların içeriklerini sorgulamama ve bunları benimseme düzeyinde uygulamama çocuğun gelecek hayatında olumsuz sonuçlara yol açabilir.

3. Araştırma Metodolojisi, Örneklemi ve Bulguları

Muş ili sınırları içerisindeki ilköğretim okullarından merkezde yer alan iki ayrı okul seçilerek 'kümeleme örneklem' yoluna gidilmiştir. Seçilen okullar 'Fatih İlköğretim Okulu' ve 'Atatürk İlköğretim Okulu'dur. Örneklem cinsiyet dağılımı '36 erkek', '30 kız' öğrenci şeklinde olurken; yaş dağılımı ise '5 yaşında' 20 öğrenci ve '6 yaşında' 46 öğrenci şeklindedir. Bu okullardaki ana okul öğrencileri tesadüfî yolla seçilmiş ve bu şekilde 66 öğrenci ile görüşülmüştür. Detaylı bilgi edinmek amacıyla ve öğrencilerden cevap alınamayacak hususlarda ise öğretmenler ve anne-babalara başvurulmuş, böylece doğru bilgilere ulaşılmaya çalışılmıştır.

Araştırmaya ve örnekleme ilişkin elde edilen veriler şunlardır: Anne-babalarının gelir durumları dikkate alındığında, bu çocukların gelir düzeylerinin oldukça düşük olduğu görülmüştür. Geliri, 1000 TL ve altında olan katılımcı grubu % 47,0 oranında iken; katılımcıların % 16,7'sinin 2000 TL üzerinde gelire sahip olduğu görülmüştür.

Öğrencilerin anne ve babalarının mesleklerine bakıldığında ise annelerin % 95,5'inin 'ev hanımı' olduğu görülmüştür. Oldukça az bir kesim (% 4,5) ise 'öğretmenidir'. Baba

meslekleri ise annelerin sahip oldukları mesleklere göre daha farklılaşmıştır. ‘Kamu görevlisi’ olarak yaşamını sürdüren babalar % 34,8 oranında iken, en fazla baba mesleği % 48,5 oranı ile ‘İşçi-Çalışan’ kategorisinde bulunmaktadır. Geriye kalanlar ise ‘Esnaf-Tüccar’ (% 16,7) olarak mesleklerini icra etmektedirler.

Öğrencilerin kendilerine kimleri model aldıkları konusu ise Tablo 1’de belirtilmiştir. Buna göre öğrencilerin en fazla babalarını, daha sonra büyük kardeşlerini ve annelerini örnek aldıkları son olarak da öğretmenlerini örnek aldıkları görülmüştür.

Tablo 1: Öğrencilerin Kimleri Rol Model Olarak Benimsediklerine Dair Oranlar

	Sayı	Yüzde
Anne	13	19,7
Baba	16	24,2
Öğretmen	9	13,6
Büyük Kardeş	14	21,2
Diğer	14	21,2
Toplam	66	100,0

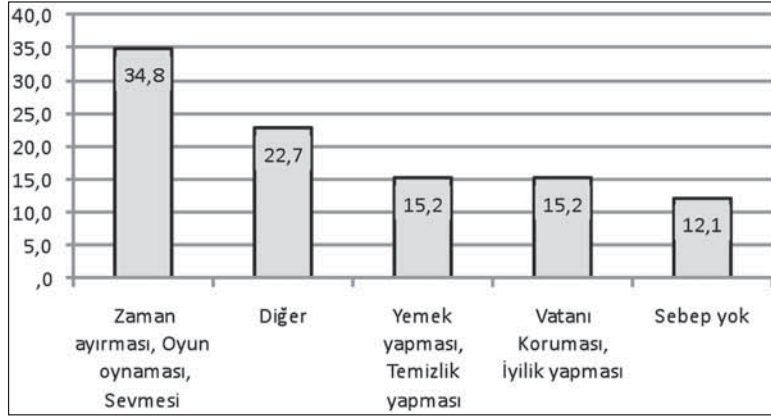
Cinsiyete göre yapılan ki-kare analizinde rol model olarak alınan bireyin cinsiyete göre değişip değişmediğine bakıldığında anlamlı sonuçlara ulaşılmıştır. Tablo 2 değerlendirildiğinde kız öğrencilerin en fazla annelerini, erkek öğrencilerin ise en fazla babalarını model aldıkları görülmüştür. Kız öğrenciler ikinci sırada öğretmenlerini ve daha sonrada büyük kardeşlerini rol model olarak benimsemekte, erkek öğrenciler ise babalarından sonra büyük kardeşlerini model olarak seçmektedirler.

Tablo 2: Cinsiyete Göre Tercih Edilen Rol Model

		Cinsiyet		Toplam
		Erkek	Kız	
Rol Model	Anne	3 23,1%	10 76,9%	13 100,0%
	Baba	15 93,8%	1 6,3%	16 100,0%
	Öğretmen	0 ,0%	9 100,0%	9 100,0%
	Büyük Kardeş	8 57,1%	6 42,9%	14 100,0%
	Diğer	10 71,4%	4 28,6%	14 100,0%
Toplam		36 54,5%	30 45,5%	66 100,0%

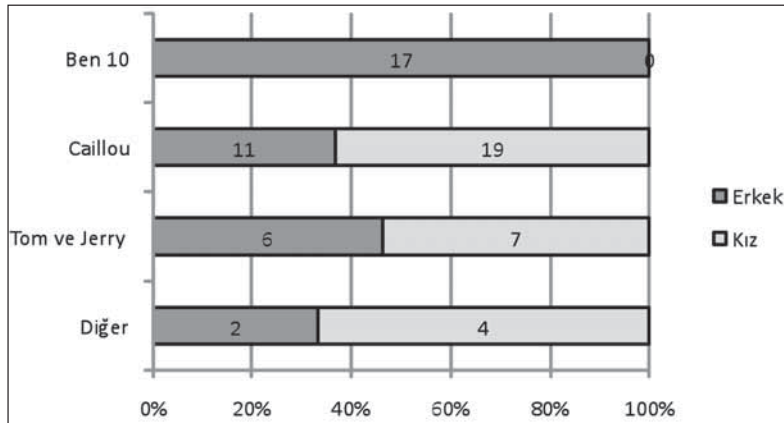
$$X^2 = 27,559 \quad sd = 4 \quad p = 0,001$$

Diğerleri olarak istatistiklere yansıyan kategorilerde ise erkek öğrenciler için asker, polis, çizgi film kahramanı ve devlet büyüğü gibi isimlerin model olarak benimsendiği tespit edilmiştir. Kız öğrencilerin ise daha ziyade yakın arkadaşlarını model olarak benimsedikleri görülmüştür.



Şekil 1: Öğrencilere Göre Rol Model Olarak Tercih Edilme Sebebi

Önemli olan bir diğer nokta ise öğrencilerin neden ve hangi sebeplerle rol modelleri tercih ettikleridir. Öğrencilerden alınan bilgileri Şekil 1’de görmekteyiz. Buna göre öğrenciler kendilerine rol model olarak seçtikleri kişileri ilk önce kendilerine zaman ayırma, beraberce oyun oynama, vakit geçirme ve sevmeye durumuna göre tercih ettikleri görülmüştür. Daha sonra ise tercih edilen rol modelin yemek yapması ve temizlik yapması gibi hususlar gelmektedir ki bu tarz tercihler genelde kız öğrencilere aittir. ‘Diğer’ sebepler olarak görülen tercih nedenleri ise vatani koruma, kitap, hikâye, masal vb okuma, kız-erkek olma, istekleri yerine getirme, iyilik yapma olarak görülmüştür.

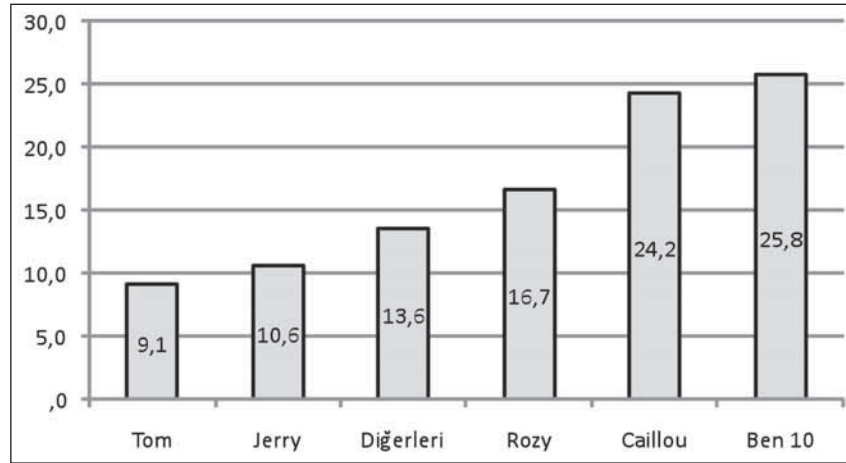


Şekil 2: İzlenen Çizgi Filmlerin Cinsiyete Göre Değerlendirilmesi (İzleyen sayısı)

İzlenen çizgi filmler değerlendirildiğinde 'Caillou' % 45,5 izlenme oranı ile en çok izlenen çizgi film olmaktadır. Hemen akabinde 'Ben 10' % 25,8 oranında tercih edilirken 'Tom ve Jerry' % 19,7 oranında tercih edilmiştir. Diğer kategorisine giren çizgi filmler ise Barby, Pepe, Keloğlan ve Ayıcıklar olmuştur.

İzlenen çizgi filmlerin cinsiyete göre ne ölçüde farklılaştığı Şekil 2'de görülmektedir. Erkek öğrenciler en fazla 'Ben 10' isimli çizgi filmi izlerken kız çocukları arasında bu çizgi filmi izleyen olmamıştır. 'Caillou' isimli çizgi film ise çoğunlukla kızlar tarafında izlenirken, erkekler arasında da 'Ben 10' den sonra en fazla izlenen çizgi film olmuştur.

Daha sonra ise 'Tom ve Jerry' hemen hemen eşit düzeyde izlenmekte, bu çizgi filmin izlenmesinde cinsiyet yönünden önemli bir farklılaşma olmamaktadır. Çıkan sonuçlardan 'Ben 10' isimli çizgi filmin daha çok erkeklere hitap ettiği, 'Caillou' isimli çizgi filmi izleyenlerin çoğunun da kız olduğu görülmüştür.



Şekil 3: İzlenen Çizgi Filmde Rol Model Olarak Alınan Çizgi Film Kahramanı (İzleme Oranı)

İzlenen filmlerde hangi çizgi kahramanlarının, rol model olarak alındığı çalışmanın temel konusu olmaktadır. Şekil 3 öğrencilerin hangi çizgi kahramanlarını rol model olarak benimsediğine dair ipuçları vermektedir. Buna göre genel itibarıyla çizgi filmin temel karakteri veya başka bir deyişle başrol karakteri rol model olarak alınmaktadır. Örneğin 'Ben 10' isimli çizgi filmde başrol kahramanı 'Ben' erkek çocukların en çok benimsediği rol modeldir. Oysa çizgi filmin diğer kahramanı olan kuzen 'Gwen' veya büyükbaba 'Max' rol model olarak alınmamaktadır.

'Caillou' isimli dizide de en fazla rol model olarak alınan, filmin temel karakteri 'Caillou' isimli kahraman olmaktadır. Ancak 'Caillou' isimli çizgi filmde diğer bir karakter olan Caillou'nun kardeşi 'Rozy' de en fazla model alınan diğer karakter olmuştur. Bununla birlikte iki kahramanlı olan çizgi filmlerde öğrencilerin farklılaştığı görülmektedir.

Tom ve Jerry gibi iki temel karakteri olan filmlerde öğrencilerin en fazla ‘Jerry’yi model alırken, ikinci karakter olan ‘Tom’ daha sonraya kalmıştır. Diğerleri kategorisinde ise Barby, Keloğlan, Gillbert, Pepe ve ayıcığın kardeşi model olarak benimsenmiştir.

Öğrencilerin bu kahramanları hangi sebeplerden dolayı rol model aldıkları hususunda ise bulguların oldukça işlevsel ve pragmatik olduğu görülür. Bulgulara göre öğrencilerin % 33,3’ü sadece sevimli ve komik olduğu için yani eğlenceli olduğu için rol model olarak benimsemiştir. % 25,8’i kahraman olmak için rol model alırken, %19,7’si ise başkalarına iyilik yaptığı ve yardım ettiği için rol model olarak almıştır. % 21,2 oranında kalan kesim ise model olarak benimseme sebeplerini güzel elbisesi olma, kız olma, erkek olma, hikaye ve masal okuma şeklinde açıklamışlardır.

Cinsiyete göre bir değerlendirme yapıldığında ise erkek öğrencilerin belirgin şekilde ‘Ben’ isimli kahramanı rol model alırken, kız öğrencilerin ise belirgin şekilde ‘Rozy’ isimli karakteri rol model olarak tercih etikleri görülmüştür. Hiçbir kız öğrenci tarafından ‘Ben’ isimli karakter rol model olarak benimsenmemiştir. Calliou, Tom, Jerry gibi diğer kahramanlarda ise belirgin bir farklılaşma olmamış erkek ve kız öğrenci oranı birbirine yakın seyretmiştir.

Sonuç ve Tartışma

Çocuğun bütün gelişim alanlarının en yoğun ilerleme gösterdiği dönem olarak okul öncesi dönem, hem benlik oluşumu hem kişilik gelişimi hem de sosyalleşme açısından kritik bir dönemdir. Çocuğun çevreyle girdiği etkileşimin oranı, kalite ve niteliği çocuğun tüm hayatı boyunca etkili olmaktadır. Bu anlamda çocuğa sunulan çevrenin taşıması gereken özellikler aslında onun geleceğini büyük oranda belirlemektedir. Çocuğun maruz kaldığı uyarıcıların tamamının çocukta olumlu ya da olumsuz yönde iz bıraktığı düşünüldüğünde, ebeveynin davranışları, yakın çevrenin sergilediği tutum ve davranışlar, kendisine okunan kitaplar, anlatılan masallar, izlediği televizyon programları iki açıdan önem kazanır. Bunlar, çocuğun kendi benliğini oluşturması ve ardından da bu benliğini sosyal bir çevre içerisinde sergilemesidir.

Modern çağın insanı maruz bıraktığı en önemli alanlardan biri hem geliştirici ve ilerletici etkisiyle hem de yok edici ve olumsuz etkisiyle genelde medya, özelde de televizyon olmuştur. Küresel anlamda birçok yerel kültürü yok etme derecesinde etkileyen medya, eğitimsel açıdan; hem yetişkinleri hem de çocukları model alma boyutunda olumlu yönlerinin yanı sıra olumsuz yönlerde de etkinliğini daha güçlü bir şekilde sürdürmektedir. Araştırmalar çocukların günde yaklaşık dört saate yakın televizyon karşısında kaldıklarını göstermektedir. Ayrıca şiddet, saldırganlık, alkol, sigara, antisosyal kişilik gelişimi, dengesiz cinsel gelişim bozuklukları gibi gelişim problemlerinin televizyonla olan ilişkilerini inceleyen araştırmalar bu yöndeki davranışların özellikle de televizyon programları aracılığıyla arttığını açığa çıkarmıştır. Bu durum televizyonun kişiyi etkileme düzeyini göstermek açısından yeterlidir.

Çalışmanın konusu olan okul öncesi dönem çocuğun güçlü bir öğrenme isteğine sahip olduğu, çevresindeki her şeyi merak ettiği, adeta kendisini birçok yönden var ettiği bir ge-

lişim basamağıdır. Bu anlamda sosyal ve duygusal gelişimini tamamlamadığı için güçlü bir benmerkezci anlayışın yanında çevresindeki her şeyi canlı olarak algılama (animizm), birçok soyut varlığa insani özellikler yükleme (antropomorfizm), çevresindeki her şeyi taklit etme gibi çocuğun çevrenin de yardımıyla aşması gereken birçok özelliği mevcuttur. Aslında bu özellikler çocuğun sağlıklı gelişimi açısından ilk basamağı oluştururken, gelecekteki birçok yeteneğin gelişimine de temel oluştururlar. Özellikle de modelleme sürecinde çocuk başlangıç düzeyinde saydığımız bu özelliklerin de etkisiyle her şeyi alıcı bir zihinle önce taklit eder, ardından gelişime bağlı olarak onunla özdeşleşir ve nihai olarak kendisine mal ederek onu benimser. Bu süreç yakın çevrenin olumlu katkılarıyla, ödül ve cezayla, kısaca pekiştirmeyle daha etkili ve daha hızlı bir şekilde gerçekleşir.

Çalışma kapsamında çocukların çizgi film izlemeleri ve izledikleri çizgi filmlerdeki kahramanları model almalarının, ilgili literatüre kıyasla olumsuz özelliklerden ziyade olumlu yönde gerçekleştiği görülmüştür. Çocukların kendi cinsiyetlerinde olan kahramanları daha ileri düzeyde benimseyerek bunlara olumlu anlamlar yükledikleri gözlemlenmiştir. Bu anlam yükleme gerçek hayatta da karşılık bulmaktadır. Çünkü çocukların çizgi kahramanları model alma gerekçeleriyle gerçek hayatta benimsedikleri modeller arasında tam bir uyum söz konusudur. Yani çocuğun anne babasını model alma gerekçesi aslında çizgi filmlerde benzer gerekçelerle karşılık bulmaktadır.

İlgili literatürden farklı olarak çocuklarda izlenen programların şiddet ve saldırganlığa büyük oranda yol açmadığı, bu içerikli çizgi kahramanların ise saldırganlık ve zarar verme şeklinde değil de çocukların ifadelerinden bu tür saldırganlık örneklerinin korunma ve kahramanlık şeklinde algılandığı gözlemlenmiştir. Bu durum ise daha ziyade erkek çocuklar tarafından benimsenen çizgi kahramanlarda görülmüştür.

Çocukların model almalarında birçok gerekçenin yanında iyilik yapma, vatani koruma gibi davranışların yer alması çizgi kahramanların modelleme sürecinde ahlak gelişimine katkı sağladığını göstermesinin yanı sıra, bu yaştaki çocukların yetişkinlikteki düzeyde olmasa bile benmerkezci yaklaşımı aşmaya başladıklarını ve empati geliştirdiklerini göstermiştir. Bu anlamda çizgi film kahramanlarının gerçekleştirdikleri ahlaki içerikli davranışlarının çocukları ileri düzeyde etkiledikleri görülmektedir. Bu ise henüz egosantrik bir düzeyde bulunan çocuğun ahlak gelişimine önemli bir katkı olarak değerlendirilebilir.

Araştırmanın en önemli bulgularından biri de çocukların hem gerçek hayatta hem de çizgi filmlerde model alma yoluna giderken kendileriyle ortak özellikler aramalarıdır. Bu anlamda çocukların kendisiyle zaman geçiren, kendisine değer veren, kendisiyle oyun oynayan ve kendisini seven kişileri, ister gerçek hayatta olsun ister çizgi filmlerde olsun benimsediklerini ortaya koymaktadır.

Çalışmada kimlik kazanma konusunda erkek ve kız cinsiyet ayrılaşmasının en belirgin örnekleri; hem gerçek hayatta hem de çizgi film kahramanı tercihinde gerçekleşmektedir. 'Ben 10' isimli çizgi filmi izleyen çocukların günlük hayatta da asker, polis, devlet büyüğü gibi kişileri model aldıkları, büyük oranda da babalarını model olarak benimsedikleri görülmüştür. Aynı durum kız çocuklarında ise 'Rozy' ve anne olarak yer bulmuştur.

Kahramanların çizgi filmde oynadıkları roller, farklı hayat tecrübelerini çocuğun hayal dünyasına sunarak onların zihinsel gelişimine katkı sunmaktadırlar. ‘Ben’in aynı anda birçok kötü kişiyle mücadele etmesi, ‘Caillou’nun arkadaşlarına örnek davranışlar sergilemesi, çevresindeki insanlara karşılıksız yardım etmesi gibi davranışlar buna örnek gösterilebilir. Böylece onları izleyen çocuklar üzerinde vatani koruma, arkadaşlarına ve aile bireylerine iyi Davranma gibi davranışlar belki ilk bakışta kahramana benzemek için olsa bile bu durumun hem zihinsel gelişim hem de ahlaki gelişim açısından olumlu bir katkı sağlayacağı düşünülebilir.

Kaynakça

- Adler, A. (1985). İnsan Tanıma Sanatı. (çev. Ş. Başar). İstanbul: Dergâh Yayınları.
- Akers, R. L., Krohn, M. D., Lanza, L. ve Radosevich, M. (1979). “Social Learning and Deviant Behavior: A Specific Test of a General Theory”. *American Sociological Review*, Vol. 44/s.636-638.
- Ayrancı, Ü., Köşgeroğlu, N. ve Günay, Y. (2004). “Televizyonda Çocukların En Çok Seyrettikleri Saatlerde Gösterilen Filmlerdeki Şiddet Düzeyi”. *Anadolu Psikiyatri Dergisi*, Vol. 5/s.133–135.
- Bandura, A.(1989). “Human Agency in Social Cognitive Theory”. *American Psychologist-American Psychological Association*, Vol. 44/ No.9/ s.1175-1179.
- Bandura, A. (1965). “Influence of Models’ Reinforcement Contingencies on the Acquisition of Imitative Responses”. *Journal of Personality and Social Psychology*, Vol. 1/ No. 6 / s. 593–594.
- Bandura, A. (2001). “Social Cognitive Theory of Mass Communication”. *Mediapsychology III-Theoretical Integration and Research Synthesis Essay*, s.275.
- Bar-on, M. E. (2000). “The Effects of Television on Child Health: Implications and Recommendations”. *Arch Dis Child*, Vol. 83/ s.289.
- Bear, D. M., Peterson, R. F. ve Sherman, J. A. (1967). “The Development of Imitation by Reinforcing Behavioral Similarity to a Model”. *Journal of the Experimental Analysis of Behavior*, No. 5 (September). s.405–406.
- Centerwal, B. S. (1992). “Television and Violence-The Scale of the Problem and Where to Go From Here”. *Special Communication-Jama*, Vol. 267/ No. 22/s. 3059-3060.
- Cesur, S. ve Paker, O. (2007). “Televizyon ve Çocuk: Çocukların Tv Programlarına İlişkin Tercihleri”. *Elektronik Sosyal Bilimler Dergisi*, Vol. 6/No.19/ s.107–108.
- Cortes, C. (2005). “How the Media Teach”. *Yearbook of the National Society for the Study of Education*, Vol. 104/ No. 1/s.55.
- Cüceloğlu, D. (2002). İnsan ve Davranışı-Psikolojinin Temel Kavramları. İstanbul: Remzi Kitabevi.

- Dökmen, Ü. (2005). İletişim Çatışmaları ve Empati. İstanbul: Sistem Yayınları.
- Dubow, E. F. ve Miller, L. S. (1996). Television Violence Viewing and Aggressive Behavior, (ed. T. M. MacBeth). Tuning in to Young Viewers: Social Science Perspectives on Television. London: Sage Publication.
- Einhorn, H. J., Hogarth, R. M. ve Klemner, E. (1977). "Quality of Group Judgment". Psychological Bulletin, Vol. 84/ No. 1/160.
- Erjem, Y. ve Çağlayandereli, M. (2006). "Televizyon ve Gençlik: Yerli Dizilerin Gençlerin Model Alma Davranışı Üzerindeki Etkisi". C.Ü. Sosyal Bilimler Dergisi, Vol. 30/ No.1 /s.28.
- Güler, T. ve Akman, B. (2006). "6 Yaş Çocuklarının Bilim ve Bilim İnsanı Hakkındaki Görüşleri". Hacettepe Üniversitesi Eğitim Fakültesi Dergisi, Vol. 31/s. 62.
- Güngör, E. (1996). Kültür Değişmesi ve Milliyetçilik. İstanbul: Ötüken Yayınları.
- Güvenç, B. (1996). İnsan ve Kültür. İstanbul: Remzi Kitabevi.
- Hogg, M. A. ve Reid, A. A. (2006). "Social Identity, Self-Categorization, and the Communication of Group Norms". Communication Theory, Vol.16/ s.7.
- Huesmann, L. R., Eron, L. D., Lefkowitz, M. ve Walder, L. (1972). "Does Television Violence Cause Aggression?". American Psychologist, s.1120.
- İbn Haldun (2001). Mukaddime. Beyrut: Daru'l-Erkam.
- Kağıtçıbaşı, Ç. (2005). İnsan ve İnsanlar. İstanbul: Evrim Yayınları.
- Kağıtçıbaşı, Ç. (2007). Kültürel Psikoloji-Kültür Bağlamında İnsan ve Aile. İstanbul: Evrim Yayınları.
- Karacoşkun, M. D. (2002). "Bireysel ve Toplumsal Çözümde Televizyon Faktörü Üzerine Düşünceler". Cumhuriyet Üniversitesi İlahiyat Fakültesi Dergisi, Vol 6/No.1/ s.228.
- Kelman, H. C. (1961). Processes of Opinion Change. Public Opinion Quarterly, Vol. 25. Spring. /s.62-66.
- Krech, D. ve Crutchfield, R. S. (1980). Sosyal Psikoloji. (çev. E.Güngör). İstanbul: Ötüken Yayınları.
- Kula, D. N. (2007). "Elazığ'da Kurtlar Vadisi Dizisinin Alınlanması". Afyon Kocatepe Üniversitesi Sosyal Bilimler Dergisi, Vol. IX/ No.2/s..265.
- Kuntsche, E. N. (2004). "Hostility Among Adolescent in Switzerland? Multivariate Relations Between Excessive Media Use and Forms of Violence". Journal of Adolescent Health, Vol.34/ s.230.
- Kurugöl, Z., Yenigün, A. ve Özgür, T. (1994). "Üç-Oniki Yaş Grubu Çocuklar Üzerine Televizyonun Etkileri ve Ailenin Televizyon Hakkında Düşünceleri". Türk Pediatri Arşivi, Vol.29/ No.1./ s.23 (<http://journals.indexcopernicus.com/abstracted> erişim. 28.02.2011).

- Le Bon, G. (2001). *The Crowd-A Study of the Popular Mind*. New York: Dover Publications, Inc.
- Milgram, S. (1965). Some Conditions of Obedience and Disobedience to Authority. *Human Relations*, Vol. 18/ No:1/s.58
- Oruç, C. (2009). İmam-ı Gazâli'nin Eğitim Anlayışı, (Yayımlanmamış Doktora Tezi), M.Ü. Sosyal Bilimler Enstitüsü, İstanbul.
- Oruç, C. (2011). *Okul Öncesi Dönemde Çocuğun Din Eğitimi*, İstanbul: Dem Yayınları.
- Peker, H. (1998). *Din ve Ahlak Eğitimi*. Samsun: Aksi Seda Matbaası.
- Piaget, J. (2007). *The Child's Conception of the World*. Lanham: The Rowman & Littlefield Publishing Group, Inc.
- Piaget, J. (2002). *Judgement and Reasoning in the Child*. (Translated by Marjorie Warden). Taylor & Francis.
- Piaget, J. (t.y.). *Judgment and Reasoning in the Child*. Edinburg: The Edinburg Press.
- Pighin, G. (2005). *Çocuklara Değer Aktarımı*. (çev. Ali Y. Gök). İzmir: İlya Yayınları.
- Sayar, K. (2000). *Psikiyatri ve Kutsallık*. İstanbul: İnsan Yayınları.
- Seven, S. (2008). *Çocuk Ruh Sağlığı*. Ankara: Pegem Yayınları.
- Singer, D.G. ve Singer, J.L. (1980). "Television Viewing and Aggressive Behavior in Preschool Children". *Ann N Y Acad Sci*, Vol. 347./ s.290.
- Starbuck, E. D. (1908). *The Psychology of Religion-An Empirical Study of the Growth of Religious Consciousness*. New York: The Walter Scott Pub. Co.
- Şerif, M. ve Şerif, C. (1996). *Sosyal Psikolojiye Giriş*. (çev. M. Atakay ve A. Yavuz). İstanbul: Sosyal Yayınları
- Tekarslan, E. , Kılınç, T., Şencan, H. ve Baysal, A.C. (2000). *Davranışın Sosyal Psikolojisi*. İstanbul: İ.Ü. İşletme Fakültesi Yayınları.
- Turhan, M. (1997). *Kültür Değişmeleri-Sosyal Psikoloji Bakımından Bir Tetkik*. İstanbul: İfav Yayınları.
- Vianello, R., Tamminen, K. ve Ratcliff, D. (1992). *The Religious Concepts of Children. Handbook of Children's Religious Education*, (Ed. D. Ratcliff). Birmingham Alabama: Religious Education Press.
- Villani, S. (2001). "Impact of Media on Children and Adolescents: A 10-Year Review of the Research". *American Academy of Child and Adolescent Psychiatry*, Vol. 40/ No.4/s.392.
- Yörükoğlu, A. (2004). *Çocuk Ruh Sağlığı-Çocuğun Kişilik Gelişimi Eğitimi ve Ruhsal Sorunları*. İstanbul: Özgür Yayınları.