



**ÇOK ALANLI SANAT EĞİTİMİ YÖNTEMİYLE SANAT ESERLERİNİ İNCELEME  
DERSİNİ İŞLEMENİN ÖĞRENCİLERİN SANATA VE SANAT ELEŞTİRİSİNE  
YÖNELİK YAKLAŞIMLARI**

APPROACHES OF STUDENTS TOWARD TO ART AND ART CRITICISM ABOUT TEACHING  
COURSE OF "ART WORKS AND ANALYSIS" THROUGH MULTI-DISCIPLINARY ART  
EDUCATION METHOD

**Arş. Gör. Derya ŞAHİN\***  
[derya2181@mynet.com](mailto:derya2181@mynet.com)

**Yrd. Doç. Dr. Ali Osman ALAKUŞ\***  
[aliosman@dicle.edu.tr](mailto:aliosman@dicle.edu.tr)

\*D.Ü. Ziya Gökalp Eğitim Fakültesi Güzel Sanatlar Eğitimi Bölümü

**Öz**

Bu araştırmanın amacı; Anadolu Güzel Sanatlar Lisesi 12. sınıf Sanat Eserlerini İnceleme dersinde Sanat Eleştirisi konularının, dersin öğretim programında yer alan "Sanat Eseri ve Analizi" ünitesinin Çok Alanlı Sanat Eğitimi Yöntemine (ÇASEY) göre işlenmesinin öğretime ve öğrenciye olan katkısına ilişkin verileri nitel olarak araştırmaktır.

Araştırmada, Diyarbakır Anadolu Güzel Sanatlar Lisesi 12. sınıf Sanat Eserlerini İnceleme dersine ilişkin sanat eleştirisi konuları, iki farklı yöntem kullanılarak öğretilmiştir. Seçkisiz örnekleme seçilen gruplardan birisi deney, diğeri ise kontrol grubu olarak atanmıştır. Deney grubunda ÇASEY, kontrol grubunda ise geleneksel öğretim yöntemi uygulanarak, öğrencilerin başarıları kullanılan yöntemler açısından incelenmiştir. Yöntemlerin etkisini belirlemek amacıyla deneysel desenlerden ön test-son test kontrol grubu desen modeli kullanılmıştır.

Araştırmada deney ve kontrol gruplarına, uygulama öncesi ve sonrasında yapılan nitel analizler sonucunda deney grubu lehine olumlu sonuçlar elde edilmiştir. Böylece deney grubuna uygulanan ÇASEY'nin olumlu düzeyde katkısının olduğu belirlenmiştir.

**Anahtar Kelimeler:** Çok Alanlı Sanat Eğitimi Yöntemi, Eleştiri, Anadolu Güzel Sanatlar Lisesi.

**Abstract**

The main goal of this investigation, Anatolian Fine Arts High School 12th Art classes at the Art Criticism of the review course topics, course curriculum in the "Art Works and Analysis" units through the Multi-Disciplinary Art Education Method (MDAEM) application according to faculty and students as to reveal the contribution. In the research, Diyarbakır Anadolu Fine Arts High School 12th Lessons on the Art Review Art Critic class issues, is taught by using two different methods.

Selected by randomly sampling one of the experimental groups, and the other is assigned as the control group. Experimental group of MDAEM, in the control group by applying the traditional teaching method, students' achievement and attitudes were examined in terms of the method used. Methods to determine the effect of pre-test-final test of the experimental designs with control group design model is used.

Experimental and control groups to investigate before and after implementation on the achievement test results in favor of the experimental group, positive results have been obtained. Thus, applied to the experimental group, the MDAEM for Art Education in a positive level of contributions has been identified.

**Key Words:** Multi-Disciplinary Art Education Method, Criticism, Anatolian Fine Arts High School.

## 1. GİRİŞ

Eğitim, bireylere bilgi ve beceri kazandırmanın yanı sıra, toplumun kalkınmasını sürdürecektir de beraberinde getirmektedir. Toplumların ve ülkelerin geleceği; özgürce düşünebilen, düşündüğünü rahatlıkla söyleyebilen, bilgiyi yapılandıran, yapılandırdığı bilgiyi gerçek yaşamda kullanabilen, problemlere yönelik çözüm önerileri geliştirebilen; görsel okur-yazarlığı ve estetik değer yargıları gelişmiş bireylerin oluşmasına bağlıdır. Bunu gerçekleştirmede ise eğitim sistemine ve eğitim sisteminin yürütüldüğü eğitim kurumlarına önemli görevler düşmektedir.

Toplumumuzda yaygın biçimde düşünüldüğü gibi, sanat eğitimi sadece yetenekli bireylerin eğitimi için bir lüks değil, herkes için gerekli bir kişilik eğitimidir. Burada sanat eğitiminden amaçlanan, sanatçı yetiştirmeye yönelik eğitimin ötesinde bireyin sanat yoluyla eğitimi, yani bireyin estetik eğitimidir. İnsanın yaratıcı güçlerini ortaya çıkarmasına yardımcı olacak şartları hazırlayan ve bireyin kişilik kazanmasını amaçlayan bir etkinliktir (Aktaran: Buyurgan ve Buyurgan, 2007: 22). Chapman (1994: 2) ise, sanat eğitiminin sanatsal üretim, sanat eserini izlemek ve sanatla yaşamak olmak üzere üç önemli amacı olduğunu vurgulamaktadır. Sanatsal üretim; orijinal sanat yapıtları meydana getirmeyi, öğrenmeyi ve görsel deneyimi ifade etmeyi kapsar. Bu sayede birey geçmişte ve günümüzde sanatçıların neden ve nasıl ürünler ortaya çıkardığını öğrenir.

Sanatı izlemek; görmeyi öğrenmeyi gerektirir. Sanatla yaşamak; etrafımızı saran güzelliklerin farkına varmayı, sanat ve tasarımın önemini anlamayı, sanat kariyeri ve toplumsal sanat kaynakları ile bilgi edinmeyi ve başka kültürleri tanımayı içine alır. Çok yönlü hazırlanmış bir sanat eğitimi programı ile bunları gerçekleştirmek mümkündür. Bu sanat eğitimi programında teorik bilgiye paralel olarak Sanat Tarihi, Estetik, Sanat Eleştirisi ve uygulamalı çalışmaları birlikte ve dengeli olarak kullanabilmek amaçlanmalıdır. Bu amaç doğrultusunda sanat eğitiminde; Çok Alanlı Sanat Eğitimi Yöntemi (ÇASEY) uygulanabilir (Alakuş, 2002).

Çok Alanlı Sanat Eğitimi Yöntemi, Amerika Birleşik Devletlerinin resmi okul sisteminde, eğitimin geliştirilmesi çalışmalarında ve dengeli olması gereken okul ders programları içinde sanata gereken önemin verilmesi ve genel eğitim içinde sanatın merkezi bir konuma sahip olabilmesi amacıyla Getty Güzel Sanatlar Eğitim Merkezi tarafından geliştirilen bir yöntemdir. Yöntemin içeriğini, sanat tarihi, sanat eleştirisi, estetik ve sanatsal

uygulamalar oluşturmaktadır. Greer'e göre bu yöntem öğrencilere sadece sanatı anlama ve uygulama olanağı sunmayı, aynı zamanda onlarda eleştirel düşünce becerisi geliştirmeye ve insanoğlunun geniş bir alana yayılmış olan deneyimlerini anlamalarını da teşvik etmeye niyetlenmiştir (Aktaran: Özsoy, 2003: 167-168).

ÇASEY'in kapsamı içinde yer alan Sanat Eleştirisi alanı eleştirel düşüncenin gelişmesi anlamında önemli bir yere sahiptir. Sanat eleştirisi, genel olarak bireylere bir sanat yapıtını yorumlamayı öğretir. Bireyler sanat eleştirisi sürecinde mantıklarını kullanarak estetik yargılarda bulunur. Özeldir ise sanat eleştirisi sanatın ve eserin dilini öğrenmeye yardımcı olur. Bu da sanat nesnesinin daha derinlere inilmesini sağlar. Bu süreç sonucunda sanat eseriyle karşılıklı ilişki başlar ve böylece eser, daha anlamlı ve akılda kalıcı hale gelir (Mercin ve Alakuş, 2005: 40).

Günümüz araştırmalarında nitel verilerin anlamlı yorumlarla değerlendirilmesi nitel araştırma metodolojisi içinde yapılmaktadır. Eğitsel eleştiri nitel araştırma yöntemlerinden biri olup, içerik analizi ise bu yöntemin sadece bir basamağını oluşturmaktadır. İçerik analizi her türlü yazılı, sözlü materyalin objektif (nesnel) bir değerlendirme yapılabilmesini sağlar. "Eğitsel eleştiri, bir günlük okul etkinliğinin daha iyi ve tam anlamıyla anlaşılabilmesi için tanımlanması, çözümlenmesi ve değerlendirilmesine yönelik araştırma biçimidir." (Özsoy, 2001: 42).

Nitel araştırmada, üzerinde araştırma yapılan kişilerin bakış açılarıyla araştırılan olgu ve değerler incelenmeye çalışılmaktadır. Sözü edilen bu değerlerin anlamlandırılması ise eğitimsel bakımdan çok önemlidir. Çünkü araştırmacılar, inceledikleri fenomenleri doğal ortamında ele almakta ve araştırmaya konu olan bireylerin düşünce ve görüşleri bakımından araştırılan olguyu anlamlandırmaya çalışmaktadırlar. Bir tür empatik yaklaşım gibi görünen bu yaklaşım sayesinde araştırılan insanların iç dünyalarının dışavurumuna ortam hazırlanıp betimlemelere gidilmekte ve analizler yapılmaktadır. Eğitsel eleştirinin kurucusu olan Eliot Eisner (1999) da bu yöntemi betimleyici, tematik ve analitik öğelerden oluşan estetik eleştiriye dayandırmaktadır.

İlk olarak 1989 yılında İstanbul'da açılarak bugün hemen hemen yurdumuzun her tarafına yayılmış olan Anadolu Güzel Sanatlar Liselerinin genel ve diğer liselere oranla, sanat eğitimi ihtiyacını büyük ölçüde karşıladığı ileri sürülebilir. Böylece öğrenciler kendi amaç ve yetenekleri doğrultusunda istedikleri eğitimi alabilme imkânlarına kavuştukları söylenebilir. A.G.S.L.'nin meslek lisesi statüsünde olması, üniversite seçme sınavlarında müzik ve resim alanlarına ek puan sağlayarak öğrencileri eğitim aldıkları mesleki ortaöğretim kurumlarından,

bir üst kademe olan mesleksek yükseköğretim kurumlarına yönlendirmesi de bu okulların kuruluş amaçlarıyla örtüşmektedir (Özyoğurtçu, 2007: 4-5).

### **1.1. Amaç**

Bu araştırmanın amacı, Anadolu Güzel Sanatlar Liseleri'nde Sanat Eserlerini İnceleme Dersinin Çok Alanlı Sanat Eğitimi Yöntemine göre işlenmesinin öğretime ve öğrencilerin *başarısına* etkisini belirlemektir.

## **2. YÖNTEM**

Bu çalışmada, Anadolu Güzel Sanatlar Lisesi, Sanat Eserlerini İnceleme dersine ilişkin “Sanat Eseri ve Analizi” (Sanat Eleştirisi) ünitesi iki farklı yöntem kullanılarak öğretilmiştir. Gruplardan birine geleneksel öğretim, diğerine ise Çok Alanlı Sanat Eğitimi Yöntemine (ÇASEY) dayalı öğretim yöntemi uygulanarak öğrencilerin başarıları kullanılan yöntemler açısından incelenmiştir. Araştırma, deneysel desenlerden “Ön test-Son test Kontrol Gruplu Desen”in “deneysel desen” ile nitel araştırma yöntemlerinden gözlem, görüşme ve doküman inceleme teknikleri modeli kullanılmıştır. Deneysel yöntem herhangi bir olay, olgu, obje, kişi ve etkeni inceleyerek değişkenler arasındaki neden sonuç ilişkilerini tespit etmek ve sonuçları karşılaştırarak ölçmek için yürütülen bir araştırma türüdür (Büyüköztürk, 2001: 3). Bu yönteme gereksinim duyulmasının temel nedeni, herhangi bir “şeyin” (yeni bir öğrenme yöntemi, yeni bir program, yeni bir sınıf düzeni vb.) etkililiğini ölçmek ve ölçüm sonucu olumlu ise, bundan yararlanılarak önerilerde bulunmaktır (Ekiz, 2003: 99). Bu desende, yansız atama ile biri deney, öteki kontrol olmak üzere iki grup yer alır. Her iki grupta da deney öncesi ve deney sonrası ölçümler yapılır (Karasar, 2002: 97; Kaptan, 1998).

Araştırma; Diyarbakır merkezde bulunan Anadolu Güzel Sanatlar Lisesi (AGSL) 12. sınıf öğrencilerinden 10'ar kişilik iki gruptan oluşan toplam 20 denek öğrenci üzerinde uygulanmıştır. Seçkisiz örnekleme yoluyla seçilen gruplardan birisi deney diğeri ise kontrol grubu olarak atanmıştır. Araştırma, 2008–2009 öğretim yılında Diyarbakır'da Anadolu Güzel Sanatlar Lisesindeki öğrenciler üzerinde yürütülmüştür.

### **2.1. Veri Toplanması ve Analizi**

Araştırmada elde edilen veriler nitel araştırma yöntemleriyle değerlendirilmiştir. Nitel araştırma; gözlem, görüşme ve doküman incelemesi gibi nitel veri toplama yöntemlerinin kullanıldığı, algıların ve olayların doğal ortamda gerçekçi ve bütüncül bir biçimde ortaya

konmasına yönelik nitel bir sürecin izlendiği araştırma olarak tanımlanabilir (Yıldırım ve Şimşek, 2005: 39). Buna göre görüşme; sosyal bilimlerde ve özellikle de sosyolojide en sık kullanılan yöntemlerden biri olup; bireylerin deneyimlerine, tutumlarına, görüşlerine, duygularına ve inançlarına ilişkin bilgiler elde etmek amacıyla kullanılmaktadır.

Gözlem, herhangi bir ortamda ya da kurumda oluşan davranışı ayrıntılı olarak tanımlamak amacıyla kullanılan bir yöntemdir. Nitel araştırmalarda gözlem, sayısal veri üretmekten çok, araştırmaya konu olan olay, olgu ve duruma ilişkin derinlemesine ve ayrıntılı açıklamalar ve tanımlamalar yapmaya yönelmektedir (Yıldırım ve Şimşek, 2005: 169–170).

Deney grubunda yer alan bütün öğrencilerin sanat eleştirisine yönelik başarı durumlarını belirlemek amacıyla gözlemler yapılmıştır. Bu çalışmada öğrencilerin; a. Sanat eleştirisine yönelik yaklaşımları b. Eleştirel yetenekleri c. Eleştirel yargı ve beğenilerinin gelişim düzeyleri belirlenmeye çalışılmıştır. Öğrencilerin ders boyunca edindikleri sanat eleştirisi bilgilerini kavrayıp kavramadıkları belirleyebilmek için *Sanat Eleştirisi Formu* (Ek-1) ve öğrencilerin sanata yönelik yaklaşımları, eleştirel yetenekleri belirleyip çözümlmek için de veri toplama aracı olarak *Öğrenci Öz Değerlendirme Formu* (Ek-2) geliştirilmiştir.

### 3. BULGULAR VE YORUM

Araştırmanın bulguları araştırmanın amaçlarına uygun olarak iki temel alt başlık altında sunulmuştur. Bunlardan biri örnek olarak seçilmiş olan öğrencilerin sanata ve sanat eleştirisine yönelik yaklaşımları diğeri ise ÇASEY'in öğrencilerin eleştirel yeteneklerine olan katkısıdır.

#### 3.1 Öğrencilerin Sanata ve Sanat Eleştirisine Yönelik Yaklaşımlarına İlişkin Bulgular ve Yorum:

Son yıllarda artık öğrencilerin eleştirel yeteneklerinin geliştirilebileceği ve uygulanan programların etkisinin ölçümlenebileceği ileri sürülmektedir (Kırıçoğlu ve Stokrocki,1997: 1.19). Bu konuda ilk olarak Gene Mittler tarafından geliştirilen bir **Sanat Eleştirisi Çalışma Yapağı** (Bkz Ek-1) hazırlanarak öğrencilere dağıtılmış ve bu çalışma yapağlarının öğrencilerin dosyalarında bulundurulması ve her hafta dosyalarının getirilmesi sağlanmıştır. Çalışma yapağındaki ilkelere göre uygulama süreci içinde öğrencilerle birlikte hem bir sanatçının hem de kendilerinin sanatsal çalışmalarından birinin üzerinde sanat eleştirisi yapılmıştır. Öğrenciler daha önce yapmış oldukları sanatsal çalışmalarına ilişkin olarak da **Öz Değerlendirme Formuna** göre eleştirmelerine ortam hazırlanmıştır.

Öz Değerlendirme Formları deney grubu öğrencilerinin tamamına uygulanmış olup, bu bölümde bu formlardan başarı seviyesi iyi, orta ve ortanın altında olarak seçilen üç öğrenciye ait olanlar çözümlenmeye çalışılmıştır. Öğrencilerin yapmış olduğu resimler, verdikleri cevapları içeren formlar ve araştırmacının yaptığı çözümler ardıl bir şekilde aşağıda sunulmuştur.

**Resim 1- Öğrenci (A)'nın Çalışması**



**Öğrenci (A):** Öğrencin **Resim 1**'deki çalışması ve ilgili formdaki cevapları incelendiğinde, çalışmasını doğru bir ifade ile betimlediği görülmüştür. Cevaplarından yapmış olduğu çalışmanın “oto portre” olduğu, tuval üzerine yağlı boyayla çalıştığı, ayrıca palet, fırça, tiner, boya gibi malzemeler de kullandığı anlaşılmaktadır.

Öğrenci çözümleme; çalışmasının somut bir düzenleme olduğunu, daha çok eğri çizgileri kullanarak kompozisyonunu asimetrik olarak düzenlediğini, organik şekilleri baskın olarak kullandığını, “Belliğime Tebessüm” adını verdiği çalışmasının samimiyeti hissettirdiğini belirtmiştir.

Çalışmasının yorumunu yapan öğrenci; çalışmasının kendisine şeker tadı verdiğini ve çilek gibi koktuğunu ayrıca çalışmasından mutluluğun sesini duyduğunu belirtmiştir. Çalışmasına bakan kişilerin samimi ve eğlenceli duygular hissetmeleri ve beğenmeleri öğrencinin beklentisi olmuştur. Çalışmasını bunalımlı bir dönemde gülümsemeyi ve hayatın güzel yönlerini hatırlamak için yaptığını ve eserinin ona gülümsemenin önemini hatırlattığını ve hiç bir şeyin mutluluğun ve gülümsemenin önüne geçemeyeceğini öğrettiği için anlamlı bulduğu formdaki ifadelerinde anlaşılmaktadır. Ayrıca öğrenci resmini yaptığında içinde



bulunduğu bunalımlı ruh halinden kurtulmanın yolunu ararken, gülümseyen bir fotoğrafına bakıp ondan esinlendiğini ve ilk aklına gelen şeyi yaptığını ve yüz ifadesini yansıtmakta biraz zorlandığını belirtmesi de anlamlıdır.

Öğrenci çalışmasını *yargılamada*: kendi için anlamlı bulduğundan beğendiğini fakat yapmış olduğu oto portresinin göz kısmını ve saçlarını daha ayrıntılı işleyerek resmi daha büyük ebatta yapmak istediğini ifade etmiştir. Resminin gerçeğe uygun yapıldığı için *yansıtmacı* sanat kuramına dâhil edilebileceği görüşündedir. Öğrenci (A) çalışmasını doğru tanımlayarak, kompozisyonunun düzenleme aşamalarını da eksiksiz belirtmiştir. Çalışması her ne kadar “oto portre” bile olsa, resmine anlamlar yüklemiş ve eksik bulduğu yerlerin farkında olmuştur. Ayrıca çalışmasının gerçeğe uygun yapılmasından dolayı yansıtmacı sanat kuramına dâhil ederek doğru bir seçim yapmıştır. Sanat eleştirisi açısından bakıldığında çalışmasını doğru eleştirdiği görülmektedir. Öğrenci (A)’nın duygusal kişiliğinden de kaynaklandığı düşünülen formdaki cevapları, içinden geldiği gibi, duygularını yansıtabilecek kadar açıklayıcı ve seviyesine uygun olduğu düşünülmektedir.

**Resim 2- Öğrenci (B)’nin Çalışması**



**Öğrenci (B):** Öğrencinin **Resim 2**’deki çalışması ve ilgili formdaki cevapları incelendiğinde; *tanımlama* aşamasında öğrenci resminin tuval üzerine yağlı boyayla yapılmış

bir “oto portre” olduğunu, yağlı boyanın yanında akrilik boya da kullandığını ve resminde somut bir nesneden yola çıkıp soyutlamaya doğru gittiğini belirttiği anlaşılmaktadır.

Çözümlemede çalışmasında dikey, yatay ve eğri çizgilerin yanında ince ve kalın çizgileri de yoğun olarak kullandığını belirten öğrenci, kompozisyonunu dikey olarak düzenlediğini ve fondaki yataylıklarla bunu desteklediğini düşünmektedir. Şekillerinin ise daha çok geometrik değil de organik olduğunu varsaymaktadır.

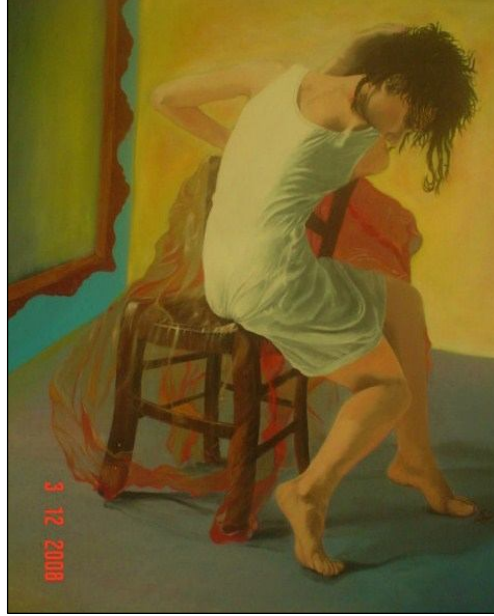
Yorumlamada “Hayatın Akışı” adını verdiği çalışmasının akıp giden zamanı ve yaşlılığı simgelediğini, çalışmasının kendine acı bir tat verdiğini, toprak gibi koktuğunu ve çalışmasında ölümün sesini duyduğunu, çalışmasına bakan kişilerin aynı duyguları yani acıyı, ölümü hissetmelerini istediğini ifade etmiştir. Öğrenci, eserinin herkes tarafından beğenilmesini, yaptığı resmiyle kendi portresine soyutlayarak farklı bir yorum getirdiğini, renklerin soğuk etkisini de kullanarak karışık teknikle yaptığını ileri sürmektedir. Resmini yaparken esinlendiği şeyin yağmur sonrası camda oluşan damlaların bıraktığı iz olduğunu, her şeyin zamanla yıpranacağını, anlamını yitireceğini buna tüm insanların dâhil olduğunu ve bunun da resminin anlamını ifade ettiğini vurgulamıştır. Öğrenci ayrıca çalışmasını yaparken fikrinin değiştiğini, önce gülen bir insan portresi yapmak istediğini daha sonra bunun duygularını yansıtmayacağı görüşüyle erimekte olan bir portre yapmanın duygularını açığa çıkarmakta daha yardımcı olacağını düşündüğünü söylemektedir.

Öğrenci çalışmasını yargımlarken; resminde arka fonun biraz kirlenmesi ve ruh halini daha belirgin yansıtamamanın dışında beğenmediği tarafın olmadığını, resmi genelindeki dokusu yönünden başarılı bulduğunu ve beğendiğini düşünmektedir. Çalışmasının genelinde kendi ruh halini, duygularını ve düşüncelerini anlatmaya çalıştığı için dışavurumcu sanat kuramına dahil etmektedir.

Sonuç olarak; Öğrenci (B)’nin çalışmasını doğru tanımladığı ve çözümleme aşamasında resminde kullandığı çizgilerin çeşitliliği dışında doğru çözümlendiği görülmektedir. Resminde oto portreden çok ölüm temasını işlerken; “acı, toprak ve ölüm” üçlüsünden bahsetmesi, resmini “Hayatın Akışı” olarak adlandırması, resminin anlamını açıklarken her şeyin zamanla yok olacağını belirtmesi “ölüm” temasına verdiği önem ortaya çıkmaktadır. Öğrencinin resimdeki duygularını başarılı biçimde ifade edebildiği, çalışmasını yargımlarken de doğru seçimiyle sanat kuramlarını kavradığı görülmektedir. Öğrencinin duyguları, eserini anlatımı, eleştirisi uygulama çalışmasından daha başarılıdır diyebiliriz.



### Resim 3- Öğrenci (C)'nin Çalışması



**Öğrenci (C):** Öğrencinin ilgili formdaki cevapları dikkate alınarak Resim 3'deki çalışması incelendiğinde; Resminin *tanımlaması*; ana konusunun, oto portreden yola çıkılarak “yalnızlık” olduğu, resmini tuval üzerine yağlı boya, kalem, spatül, fırça, çözelti, palet gibi araç-gereçleri kullanarak yaptığı ve somut nesnelere oluşturduğu şeklindedir.

*Çözülmede*; öğrencinin resminde dikey, yatay, eğri gibi birçok çizginin bulunduğu fakat genelde kompozisyonun dikey olarak düzenlenip, yatay çizgilerle desteklendiği belirtilmektedir. Şekiller ise organik ve geometriktir.

Öğrenci çalışmasını *yorumlarken*, çalışmasına “Yalnızlığın Kendisi” adını verdiğini, sükunet ve yalnızlığı hissettirdiği, eserinin kendine acımsı bir tat ve yalnızlığın sesini verdiğini, rutubet gibi koktuğunu, resmine bakan kişilerin, insanların çaresizliğini, yalnızlığını ve kararsızlığını hissetmelerini istemektedir. Ayrıca resminin herkes tarafından olmasa da duygularını anlayabilecek kişilerce beğenilmesini istemekte ve resmini melankolik yaşam tarzı olan genç bir kızın bir anının görüntüsü olduğunu ve böylece yalnızlıkla baş başa kalmış bir insanın durumunun sergilendiğini ileri sürmektedir. Çalışmasını yaparken, daha önce izlemiş olduğu bir film sahnesinden esinlendiğini ve ilk aklına gelen şeyi kafasında kurgulayıp resmettiğini açıklaması da anlamlı görülebilir.

Öğrenci çalışmasını *yargılamada*; resimde yer alan arka fon ve zeminin renkleri dışında beğenmediği bir tarafının olmadığını, resminin en beğendiği yerinin ise ahşap sandalyenin üzerindeki tül olduğunu, eserinin düşüncelerini anlatmaya çalıştığı için Dışavurumcu sanat kuramı içinde değerlendirdiğini belirtmiştir.

Öğrenci resmini doğru tanımlamış, çözümlerken resminde dik çizgileri baskın olarak kullanmasına rağmen, birçok çizgi karakterini baskın olarak kullandığını belirtmiştir, fakat kompozisyonunun genelinde dikeylerin egemen olduğunun da vurgulamıştır. Yapmış olduğu yorumlardan, çalışmasının “yalnızlığı” anlattığı anlaşılmaktadır. Örneğin; çalışmasının kendine rutubet gibi kokması, yalnızlığın sesini ve acımsı bir tat vermesi “yalnızlık” temasını işlediğinin ipuçlarını oluşturmaktadır. Eserini yorumlamasının başarılı olduğu söylenebilir ve yargı aşamasında eserini duygularını açığa çıkarma çabası içinde yaptığını ve bundan dolayı dışavurumcu bir çalışma olarak nitelendirerek doğru bir saptama yaptığı ileri sürülebilir.

Her üç öğrencinin **Öz Değerlendirme Formu** karşılaştırıldığında; çalışmalarını yeterli düzeyde tanımlamış oldukları, çalışmalarının konusunu açıklayabildikleri, kullandıkları malzemeleri ayrıntılı olarak tanıyabildikleri, somut ve soyut kavramları anlamış oldukları, üçüncü öğrenci hariç diğer iki öğrencinin sanatsal düzenleme öge ve ilkelerini doğru kavramış ve bunları çalışmaları üzerinde ifade edebildikleri görülmektedir.

Öğrencilerin üçü de çalışmalarına, duygularını yansıtabilecek yaratıcı isimler bulmuşlar ve resmi yaparken kendi hissettikleri duyguların, resimlerine bakan kişiler tarafından da hissedilmesini istemişlerdir. Öğrenci (C) resmini kendi duygularını anlayabilecek kişililer tarafından beğenilmesini yeterli bulurken, (B) ve (C) Öğrenci ise resimlerinin herkesçe beğenilmesini istemektedirler.

Her üç öğrenci de resimlerini yaparken çeşitli şeylerden esinlenmişlerdir; öğrenci (A) resmini yaparken kendi fotoğrafından, öğrenci (B) resmin dokusunu oluştururken yağmur damlasının bıraktığı izden, öğrenci (C) ise daha önce izlemiş olduğu bir film sahnesinden esinlendiklerini belirtmişlerdir.

Öğrenci (B) dışında kalan öğrenciler ilk akıllarına gelen şeyi resmettiklerini, Öğrenci (B) ise fikrinin değiştiğini, önce gülen bir insan portresi yapacağını fakat bunun duygularını yansıtmayacağını düşünerek eriyip giden bir insan portresi yapmanın daha uygun olacağını düşünerek fikrinin değiştiği görülmektedir.

Araştırmada her üç öğrencinin de çalışmasını yaparken bir takım zorluklarla karşılaştığını anlaşılmaktadır. Öğrenci (A) yüz ifadesini yansıtmakta, öğrenci (B) resminin

dokusunu vermekte, öğrenci (C) ise kullanmış olduğu boyanın kalitesiz olmasından dolayı uygulama esnasında zorlandığını görülmektedir.

Her üç öğrenci de yapmış oldukları resimlerini beğenmiş fakat bazı eksikliklerin olduğunu da belirtmişlerdir. Öğrenci (A) resimdeki gözleri daha iyi olabileceğini belirtmekte diğer iki öğrenci ise resmin fonunda düzeltmeler yapmak istemektedirler. Öğrenciler bu görüşleriyle doğru saptamalar da bulunmuşlardır. Bu da öğrencilerin kendi çalışmalarındaki eksiklikleri görebilme becerilerinin varlığını işaret etmektedir.

Öğrencilerin her biri çalışmalarında farklı bir noktayı başarılı bulmuştur. Öğrenci (A) çalışmasının oto portre olması itibariyle tamamen kendini anlatmasını resmin en başarılı yanı olarak görürken, öğrenci (B) resmin genelindeki dokuyu, öğrenci (C) ise resminde yer alan “tül” ü başarılı bulmaktadır.

Öğrencilerin resimlerinde bir takım değişiklikler yapmak istedikleri anlaşılmaktadır. Öğrenci (A) resmini daha büyük ebatla yapma, figürün saçlarını daha iyi işleme ve bazı duygularını da resmine ekleme; öğrenci (B) yapmış olduğu figürün ruh halini daha iyi yansıtma, öğrenci (C) resminde yer alan zemin rengini değiştirmeyi istemektedirler. Resimlerine derin anlamlar yüklemiş olan öğrencilerden özellikle öğrenci (A) daha çok kendi portresini gerçeğe uygun olarak yaptığı için bu çalışmasını da yansıtmacı sanat kuramı içinde değerlendirmekte, diğer iki öğrencinin amacı ise duygu ve düşüncelerini resimlerinde yansıtılabilmek olduğu için çalışmalarını dışavurumcu sanat kuramı içinde ele almışlardır. Öğrencilerin üçünün de sanat kuramlarını kavramış oldukları söylenebilir. Genel olarak üç öğrencinin de eserlerini yeterli düzeyde, doğru bir şekilde eleştirebildiklerini ve doğru saptamalarda buldukları ileri sürülebilir.

### **3.2. ÇASEY’in Öğrencilerin Eleştirel Yeteneklerine Katkısı:**

Deney grubu ile işlenen derste, Osman Hamdi Bey’in “Rahlede Oturan Kadın” isimli eserinin eleştirisi yapıldıktan sonra dersin uygulama aşamasında, öğrencilere Osman Hamdi Bey’in başka bir eseri olan “Gezintide Kadınlar” isimli eseri gösterilmiştir. Bu eser barkovisyonla perdeye yansıtılmış ve dağıtılan Sanat Eleştirisi Formlarında yer alan sorulara göre öğrenciler tarafından eserin eleştirisinin yapılması sağlanmıştır. Bu form deney grubu öğrencilerinin tamamına uygulanmış olup, bu bölümün alt başlığında daha önce belirlenmiş üç öğrencinin ilgili formlara verdikleri yanıtlara ve bunların çözümlenmelerine yer verilmiştir. Öğrencilerin bu konudaki cevaplarının ÇASEY’in eleştiri kültürlerine kattığı değeri ortaya koyacağı düşünülmektedir. Öğrencilerin verdikleri cevapları içeren formlar ve araştırmacının

yaptığı çözümlerle sırayla aşağıda sunulmuştur. Sanat Eleştirisi Formundaki sorulara cevap vermek için öğrencilere gösterilen reproduksiyon aşağıda bulunmaktadır (Resim 3).

### 3.2.1. Sanat Eleştirisi Formlarının Çözümlemesi



Resim 3- Osman Hamdi, "Gezintide Kadınlar"

#### Öğrenci (A)'nın Sanat Eleştirisi Formu

Öğrenci (A)'nın Resim 3'deki sanat eseri ve ilgili formdaki cevapları incelendiğinde; *betimlemede* öğrenci öncelikle Osman Hamdi Bey'in "Gezintide Kadınlar" isimli eserinin yağlı boya bir resim olduğunu belirtmiş olduğu görülmektedir. Eserin 1903 yılında yapıldığı ve yapının yapıldığı dönemde Batılılaşma hareketi ve ressamların Avrupalı tarzda resimler yapmaya başlaması gibi önemli olayların olduğuna dikkat çeken öğrenci, yapıttaki nesnelere sıralarken; kadınların, küçük bir kız çocuğunun, birbirini takip eden ağaçların, köpeklerin, arka planda birçok erkek figürünün, büyük bir pazar şemsiyesinin ve caminin olduğuna dikkat çekmekte ve resmin genelinde düz ve dik şekillerin etkin olduğunu belirtmektedir.

Öğrenci eser *çözümlemesinde*; eserde bulunan beş bayan figürünün izleyiciye bakıyormuş izlenimini uyandırmasını dikkat çekici bulduğunu; eserin renkli, yağlı boya tekniğiyle ve realist tarzda yapıldığını; resimdeki şekillerin gruplar halinde, ön ve arka gözetilerek düzenlendiğini, sıcak ve soğuk renklerin eşit oranda esere egemen olduğunu; eserde açık-koyu değerlerin gerek figürlerde, gerekse ağaçlarda mevcut olduğunu; renklerin

ahenkli bir şekilde, sıcak-soğuk ilişkisi içinde düzenlendiğini; zeminde sert, gökyüzü ve kıyafetlerde yumuşak ve eserin genelinde pürüzsüz bir dokunun hakim olduğunu; eserde ön ve arka planın bulunduğunu, nesnelere bazılarının önde bazılarının arkasında olduğunu; eserde birbirini tekrar eden şekillerin bulunduğunu örneğin; kadın figürlerinin ve şemsiyelerinin, ağaçlar, pencereler ve köpek figürlerinin birbirini tekrarladığını; resimde görülen şeylerin orijinal büyüklüğünde olup, abartının olmadığını ve yağlı boya tekniğiyle yapıldığını belirtmiştir. Öğrencinin bu ifadelerinden, öğrencinin çözümleme aşamasında eseri iyi analiz edebildiği ve renk, çizgi, biçim gibi sanatın elemanlarının nasıl düzenlendiğini, sanatın ilkelerine uygun olup olmadığını belirleyebildiği söylenebilir. Sadece eserin yapılış tekniği konusunda fazla bilgi verememiş olduğu anlaşılmaktadır.

Yorumlamada ise öğrenci; bu resmin, sıradan bir zaman dilimini anlattığını, aynı tip kıyafetli kadınların önünde arkası dönük duran Avrupalı tarzda giyimli küçük kızın dikkat çektiğini ve resmin genelde batılılaşmayı yerdığını belirtmektedir. Ayrıca eserin kendisinde Osmanlı döneminin ihtişamını hissettirdiğini, resme dokunsa bayanların kıyafetlerinin dokusunu hissedebileceğini, resimden arka planda resmedilmiş pazarcıların sesini ve kadınların kendi aralarındaki fısıldaşmalarını duyabileceğini, pazar yerinden gelen sebze ve meyve kokularını ve bayanların parfüm kokularını hissedebileceğini ve baharat tadını alabileceğini düşünmektedir.

Resimde simgelerin bulunduğunu örneğin; küçük kızın modern hayatı, kadınların kıyafetlerinin Osmanlı kültürünü, köpek figürünün ise sıradanlığı simgelediğini belirten öğrenci, o dönemde sanatçının, bu resmi batılılaşmaya ve modern hayata ince bir mesaj göndermek amacıyla yapmış olabileceğini düşünmektedir. Bu eserin bugün de batılı hayata duyulan özentiye ifade ettiğini düşünen öğrenci, esere “Batılılaşmaya Minik Adımlar” diye isim verilebileceğini önermektedir.

Yorumlama aşamasındaki cevaplara bakıldığında, öğrencinin eseri yaşayarak ve kendini esere dâhil ederek ifadeler kullandığı görülmektedir. Örneğin; eserden duyduğu sesler, aldığı tatlar, eserin resmedildiği ortamla örtüşmektedir. Öğrenci eseri genelde batılılaşma hareketine karşı bir yergi olarak ele almakta ve yorumlamalarını bunun üzerine yapmaktadır. Esere bu yönden baktığımız zaman, eserle ilgili kesin yorumlarda bulunamamakla birlikte böyle bir yaklaşımın olabileceği kanısına varılabilir. Bu durumda öğrencinin eserin yapıldığı dönem itibarıyla bu saptamalarını doğru olarak nitelendirmek mümkündür.

Osman Hamdi Bey'in eserinin yargı aşamasında öğrenci şu değerlendirmeyi yapmıştır: Eser, bazı şeyler anlattığı için güzeldir, batılılaşmayı yeren fikrini sadece küçük bir kız çocuğuyla anlatması kendine anlamlı gelmiştir, yapıtın işlevsel yönünün olduğu ve bir mesaj taşıdığı düşünülmektedir, bir fikri anlatmaya çalıştığı için öncelikle dışa vurumcu daha sonra ise yansıtmacı sanat kuramına girdiğini belirtmiştir.

Öğrenci bu eserin yargı aşamasında her ne kadar Batılılaşmayı yeren bir fikrin hakim olduğunu vurgulamakta ise de, bu düşüncenin eserde çok açık olarak fark edildiğini iddia etmek kolay değildir. Yapıtın içinde bulunduğu sanat kuramının bir fikri anlatmaya çalıştığı için dışa vurumcu olarak belirtilmesi ise öğrencinin doğru bir saptaması olarak görülebilir.

### **Öğrenci (B)'nin Sanat Eleştirisi Formu:**

Resim 3'deki esere dair *Öğrenci (B)'nin* Sanat Eleştirisi Formundaki görüşleri incelendiğinde; eser Osman Hamdi Bey'in "Gezintide Kadınlar" isimli eserinin tuval üzerine yağlı boya ve 1903 tarihli bir yapıt olduğu betimlenmektedir. Bu sanat eserinin yapıldığı dönemde çeşitli sanat okullarının açıldığı ve sanatçıların eğitim almak için yurt dışına gönderildikleri; yapıttaki nesnelere sıralanırken, ellerinde şemsiye bulunan bayanların, pazaryerinde insanların, cami ve avlusunun, ağaçların, köpeklerin ve pazar şemsiyesinin bulunduğu anlatılmaktadır. Eserde düz ve dik çizgilerin etkili olarak simetrik biçimde kullanıldığı söylenirken öğrencinin yapıtın boyutları hakkında bir fikir belirtmediği anlaşılmaktadır. Eserdeki bilgi objelerini bazı eksiklikler olsa da doğru belirlemiş, eserin sanatçısı, adı ve yapıtın tarihiyle birlikte doğru ifade etmiş olması önemlidir.

Öğrencinin eserin çözümlemesinde aşağıdaki ifadeler yer vermiştir. Bu ifadeler; ilk dikkatini çeken şeyin arka planda yer alan camii avlusunun pencere parmaklıklarındaki çeşitli ve ayrıntılı işlenmiş motifler olduğu, eserin renkli olduğu, Eserin yağlı boya tekniğinde, oryantalist ve gerçekçi bir üslupla yapıldığı, resmin yatay kompozisyonunu dengelemek için şekillerin dikey olarak resmedildiği ve objelerin gruplar halinde, sıralı olarak düzenlendiği, yapıtın genelinde sıcak renklerin hâkim olduğu fakat sıcak renkleri dengelemek için soğuk renklerin de ara ara kullanıldığı şeklindedir.

Yapıtta açık-koyu değerlerin var olması, renklerin açık-koyu, sıcak-soğuk ilişkisi içinde dengelendiği, zeminde sert bir dokunun, bayanların elbiselerinde ve köpeğin tüylerinde ise yumuşak bir dokunun hakim olduğu, resimde en ön planda yerde yatan bir köpek, onun ardında bayan figürleri, daha sonra camii avlusu, ağaçlar ve camii olduğu şeklinde bir



betimleme söz konusudur. Betimlemede ayrıca, resimde birbirini tekrar eden şekillerin varlığına, bunların camii pencereleri, avludaki ağaçlar ve kadınlar olduğuna, yapıtta görülen şeylerin orijinal büyüklükte olduğu, sanatçının bu eseri yağlı boya tekniğiyle yapmış olduğuna da yer verilmiştir. Buna göre öğrencinin eseri doğru ve anlaşılır olarak çözümleyebildiği söylenebilir.

*Yorumlamada* eserdeki en dikkat çekici şey olarak eserin renklerini gördüğünü ve eserin kendine havanın sıcaklığını hissettirdiğini söyleyen öğrenci, eserden nasıl bir ses duyuyorsun sorusuna karşılık ise; camii avlusunda Kuran okuyan müezzinin sesini ve pazarcıların bağrıışmalarını, yerde yatan köpeğin sesini duyduğunu anlatmışlardır. Nasıl bir koku alıyorsun sorusuna karşılık ise; çilek tadı aldığını, eserde simgelerinde kullanıldığı ve bunların; arka plana atılmış cami'nin İslam dininin önemini yitirmesini, ön planda Avrupalı tarzda giyinmiş kız çocuğunun ise batılılaşmayı simgelediği varsayılabilir. Öğrenci o dönemde sanatçının, kültür geçişi içinde olan bir toplumun durumunu ve yitirilen değerleri gözler önüne serilemek için bu resmi yapmış olabileceği, bugün ise bu esere, o dönemde Osmanlı devletinin içinde bulunduğu kültürel ve toplumsal yapısının durumu şeklinde bakılabileceğini ileri sürmektedir. Bu esere kendinin bir isim vermesi gerekirse bu ismin, “Kaybolan Değerler” olacağını belirtmiştir.

Yukarıda görüldüğü gibi, öğrenci eseri saptamış olduğu bir noktadan yola çıkarak yorumlamakta; o dönemde Osmanlı devletinin içinde bulunduğu sosyal yapının, dini ikinci plana attığını, batılılaşmaya karşı bir özentinin olduğunu ve insanların bu yönelişe ayak uydurmaya çalıştığını belirtmektedir. Esere vermiş olduğu isimden (Kaybolan Değerler) hareketle, batılılaşma etkisi ile Osmanlı kültürünün birçok değerini kaybettiğini vurgulamak istediği söylenebilir. Ayrıca öğrencinin, fikirlerini anlaşılır ve açık bir şekilde ifade edebildiği, esere bazı dayanaklarla yorumlar getirebildiği ve eseri kendince yaşayabildiği de anlaşılmaktadır.

*Yargıda* eserin mesaj taşıdığını ve bir şeyler anlattığı için beğendiğini, eserin batılılaşma süreci içinde bulunan toplumun ikilemini yansıtmayı amaçladığını, mesaj taşıdığı için öncelikle dışavurumcu, gerçeğe uygun yapıldığı için ise yansıtmacı sanat kuramına girdiğini belirtmiştir. Öğrenci yargı aşamasında eserin bir düşünciyi anlatmaya çalıştığı üzerinde yoğunlaşırken, eseri dışavurumcu sanat kuramı içinde ele alarak doğru bir saptamada bulunmuştur. Yapıtın yapılış amacını da yine savunmuş olduğu düşünciyi baz alarak, batılılaşma sürecinde olan toplumun ikilemini yansıtmaya çalışması olarak görmektedir. Buradaki ikilem olarak da din ve batılılaşmayı kastettiği anlaşılmaktadır.

### Öğrenci (C)'nin Sanat Eleştirisi Formu:

Öğrenci ilgili forma aşağıdaki görüşleri yansıtmıştır. Betimleme Osman Hamdi Bey'in "Gezintide Kadınlar" isimli eserinin 1923 tarihli olduğu ve eserin yapıldığı dönemin II. Meşrutiyet zamanına denk geldiği belirtilmiştir. Yapıtta ön planda kadın figürlerinin, yerde uzanmış bir köpeğin, arkasını dönmüş batılı tarzda giyinmiş bir kız çocuğunun olduğunu, arka planda ise pazarcıların, camii'nin ve sıralı ağaçların olduğu şeklindeki görüşlere yer verilmiştir. Ayrıca daha çok yatay, dikey ve birbirini kesen şekillerin olduğuna vurgu yapılmıştır.

Sözü edilen öğrencinin eseri tam olarak tanımlayamadığı, yapıtın boyutları hakkında herhangi bir bilgi veremediği ancak öğrencinin eserdeki bilgi objelerini doğru sıraladığı görülmektedir. Eserde daha çok dik çizgiler egemenken, dikey ve yatay çizgilerin de yoğun olarak kullanıldığı belirtilmiştir.

Eserin çözümleme aşamasında; eserde en çok dikkatini çeken şeyin bayanların giymiş oldukları renkli kıyafetler olduğu, eserin renkli yapıldığı, yağlı boya tekniğiyle oryantalist tarzda bir eser olduğu, figürlerde daha çok sıcak renklerin, mekânda ise soğuk renklerin egemen olduğu, şekillerin ayrıntılı olarak gruplar halinde ve orantılı olarak düzenlendiği belirtilmektedir. Öğrenciye göre, resimde açık-koyu değerler bulunmakta, resimdeki renklerin ön planda daha parlak, arka planda ise daha flu olarak birbirini destekler şekilde düzenlendiğine dikkat çekilmekte ve genelde yumuşak bir dokunun egemen olduğu ifade edilmektedir. Bazı nesnelere resimde ön planda, bazılarının ise arka planda resmedildiği, yan yana dizilmiş ağaçların, kadın figürlerinin, pencerelerin birbirini tekrar eden şekilleri olduğu, resimdeki her şeyin orijinal büyüklüğünde olduğu ve yağlı boya tekniğiyle yapıldığı belirtilmiştir. Öğrenci, eseri tekniği dışında ayrıntılı olarak çözümleyebilmiştir. Ancak iyi bir gözlem gücü olduğunu görmekteyiz.

Eserin Yorumlama aşamasında; kararsız olan bir toplumun gündelik hayatından bir kesitin yansıtıldığı, yapıtın kendisinde cıvıl cıvıl renkli bir yaşamı hissettirdiği ve esere dokunulduğunda bir kumaş dokusunun hissedileceği söylenmektedir. Eserden sessizliğin sesini duyduğunu ve pazarda satılan meyvelerin baharatlarla karışmış kokusunu ve gizemli bir tat aldığını belirten öğrenci, yapıtındaki bayanların giyiniş tarzının Osmanlı kültürünü, cami ve pazaryerinin ise Osmanlı döneminin sosyal yapısını simgelediğini ifade etmektedir.

Sanatçının bu resmiyle o dönemde Osmanlı insanının ikilemine ışık tutmaya çalıştığı, bu ikileminse batının ve dinin etkisinde olan toplumların arasında cereyan ettiği bugün ise aynı eserin Osmanlı toplumunun kültürünün yitirilişinin bir ifadesi olduğu görüşü de öğrenciye aittir. Alternatif bir adlandırmaya gelince ise “Emin Adımlarla Sözde Modernleşme” şeklinde bir öneride bulunmaktadır.

Öğrenci, eseri batılılaşma sürecindeki Osmanlı kültürünün din ve batılılaşma ikilemi içindeki durumu olarak yorumlamakta fakat eserin kararsız toplumun gündelik hayatından bir kesit aktardığını belirterek fazla açıklayıcı olamamaktadır. Bunun dışında eserle bütünleşerek yorumlarda bulunması, eserdeki mekâna kendini de katarak betimlemesi ve bunları hissedebilmesi, eserdeki bazı simgeleri tespit etmesi ve eseri adlandırırken yergi içerikli övücü bir cümle kullanması yönleriyle öğrenciyi yaratıcı ve başarılı olarak nitelendirmek mümkündür.

*Yargıda* öğrenci; eseri bir şeyler anlattığı için beğendiğini, eserin en anlamlı gelen tarafının utangaç bayanlar olduğunu, eserin sosyal hayatı düzenlemeyi amaçladığını ve işlevsel sanat kuramına girdiğini belirtmektedir. Öğrenci yargısını açık olarak ifade edememiş, eserin bir şeyler anlattığını belirtmesine karşın eseri işlevsel sanat kuramı içinde nitelendirmiştir. Dışavurumcu sanat kuramı olarak ifade etmesi daha uygun olduğu söylenebilir.

#### 4. SONUÇ

Sonuç olarak, her üç öğrenciden eseri en iyi ve yeterli düzeyde tanımlayan (A) ve (B) öğrenciler olmuştur. Tüm öğrenciler eserin sanatçısının adını, eserdeki bilgi objelerini ve eserdeki baskın şekilleri doğru olarak belirtmiş, ancak (C) öğrenci yapıtın yapılış tarihini yanlış ifade etmiştir. Çözümleme aşamasında her üç öğrencinin de eseri ayrıntılı olarak inceleyebildiğini ve sanatsal düzenleme elemanlarının farkında oldukları anlaşılmaktadır.

Öğrencilerin batılılaşma sürecindeki Osmanlı toplumunun içinde bulunduğu sosyal ve kültürel durumundan yola çıkarak yorumlarda bulunmuş oldukları ortak bir özellik olarak görülmektedir. (B) öğrenci bu yorumlara ilaveten, eserde anlatılmak istenen şeyin o dönemde Osmanlı toplumunda dinin arka plana atıldığını ve modernleşmenin ön plana çıkarılmak istendiğini belirtmiştir. Üç öğrencinin de başarılı yorumlarda buldukları söylenebilse de (B) öğrencinin yorumlarının en başarılı olduğunu söylemek imkân dâhilindedir. Yargı aşamasına bakıldığında (C) öğrencinin dışındakilerin sanat kuramlarını doğru kavradıkları görülmektedir.

Bütün bu yorumlara dayalı olarak öğrencilerin eseri yeterli düzeyde, anlaşılır ve başarılı bir şekilde eleştirebildiklerini söylemek mümkündür.

#### **KAYNAKÇA:**

- ALAKUŞ, A. O. (2002). **İlköğretim Okulları Resim-İş Dersi Öğretim Programındaki Grafik Tasarım Konularının Çok Alanlı Sanat Eğitimi Yöntemi ve Bu Yönteme Uygun Düzenlenmiş Bir Ortamda Uygulanması**, Gazi Üniversitesi Sosyal Bilimler Enstitüsü, Yayınlanmamış Doktora Tezi.
- BUYURGAN, S. ve BUYURGAN, U. (2007). **Sanat Eğitimi ve Öğretimi**, Ankara: Pegem A Yayıncılık.
- BÜYÜKÖZTÜRK, Ş. (2001). **Deneysel Desenler Öntest-Sontest Kontrol Grubu Desen ve Veri Analizi**, Ankara Pegem A Yayıncılık.
- CHAPMAN, L. H. (1994). **A World Of Images**, USA Worcester, Mossachusetts: Davis Publications Inc.
- EKİZ, D. (2003). **Eğitimde Araştırma Yöntem ve Metodlarına Giriş: Nitel, Nicel ve Eleştirel Kuram Metodolojileri**, Ankara: Anı Yayıncılık.
- EİSNER, E. (1999). "The National Assesment in the Visual Arts", **Arts Education Policy Review**, 100, 6 July/August: 16-20.
- KIRIŞOĞLU, O. T. ve STOKROCKİ, M. (1997). **Ortaöğretim Sanat Eğitimi**, Ankara: YÖK/Dünya Bankası MEGP.
- KARASAR, N. (2006). **Bilimsel Araştırma Yöntemi**, Ankara: Nobel Yayın Dağıtım.
- KAPTAN, S. (1998). **Bilimsel Araştırma ve İstatistik Teknikleri**, Ankara: Tekışık Ofsek Tesisleri.
- MERCİN, L. ve A.O. ALAKUŞ. (2005). Sanat Eleştirisi ve Pedagojik Eleştiri Yönteminin İncelenmesi, **Dicle Üniversitesi Ziya Gökalp Eğitim Fakültesi Dergisi**, 5 (36-46).
- Özsoy, V. (2001). "Sanat (Resim) Eğitiminde Bir Nitel Araştırma Yöntemi: Eğitsel Eleştiri", **Eğitim ve Bilim / Education And Science**, 26, 122: 41-51.
- ..... (2003). **Görsel Sanatlar Eğitimi, Resim-iş Eğitiminin Tarihsel ve Düşünsel Temelleri**, Ankara: Gündüz Eğitim ve Yayıncılık.
- ÖZYOĞURTÇU, S. (2007). **Anadolu Güzel Sanatlar Liselerinde Okuyan Müzik Bölümü Öğrencilerinin Güzel Sanatlar Liselerini Seçmelerinde Ailenin ve Sosyal Çevrenin Etkileri**, Gazi Üniversitesi Sosyal Bilimler Enstitüsü, Yayınlanmamış Yüksek Lisans Tezi.
- YILDIRIM A, ve ŞİMŞEK, H. (2005). **Sosyal Bilimlerde Nitel Araştırma Yöntemleri**, Ankara: Seçkin Yayınları.

## EK- 1

## ÖĞRENCİ ÖZ DEĞERLENDİRME FORMU

İsim : .....

Tarih : .../.../.....

Yapmış olduğun çalışma ile ilgili aşağıdaki soruları cevaplamayı bekler, yardımın için teşekkür ederim.

- 1- Yapmış olduğun resmin ana konusu nedir? .....
- 2- Bu çalışma için kullandığın araç ve gereçler nelerdir? .....
- 3- Çalışman somut nesnelere oluşmuş bir düzenleme mi; yoksa soyut nesnelere oluşmuş bir düzenleme mi? .....
- 4- Çalışmada hangi çizgiler baskın?(Düz,eğri ve diğerleri) .....
- 5- Kompozisyonunuzu nasıl düzenlediniz? (Simetrik, asimetrik, dairesel, dikey) .....
- 6- Çalışmada deha çok hangi şekilleri baskın olarak kullandın? (Geometrik, organik, her ikisi) .....
- 7- Çalışmana bir ad vermen gerekirse bu ne olur? .....
- 8- Çalışman sana ne hissettiriyor? .....
- 9- Çalışmanızı nasıl yorumlarsınız?
  - Bu çalışmam bana ..... gibi bir tat veriyor.
  - Bu çalışmam bana ..... sesi veriyor.
  - Bu çalışmam bana ..... gibi kokuyor
- 10- Çalışmana bakan kişilerin neler hissetmesini istersin? .....
- 11- Çalışmanın herkes tarafından beğenilmesini ister misin? .....
- 12- Bu çalışmayı nasıl ve neden yaptın? .....
- 13-Bu çalışmanın senin için anlamı ne? .....
- 14- Bu çalışmayı yaparken esinlendiğin bir şeyler oldu mu? .....
- 15- Çalışmanı yaparken ilk aklına gelen şeyi mi yaptın yoksa fikrin değişti mi? .....
- 16- Çalışmanı yaparken hangi zorluklarla karşılaştın? .....
- 17- Yapmış olduğun bu çalışmayı beğendin mi? .....
- 18- Yapmış olduğun sanatsal çalışmada hoşuna gitmeyen yerler oldu mu? .....
- 19- Bu çalışmanın en başarılı yanı sence hangisi? .....
- 20- Çalışmana başka neleri eklemek veya çıkarmak isterdin? .....
- 21- Çalışmanızı yargılayın;
  - Bu çalışman sence neden önemli;
    - a- özgün olduğu için
    - b- çok emek harcadığın için
    - c- Kişisel veya toplumsal bir mesaj verdiği için
    - d- Gerçeğe uygun yapıldığı için
    - e- İşe yarar ve kullanılabilir olduğu için
    - f- Bir düşünceyi anlatmaya çalıştığı için
- 22- Yaptığınız bu sanatsal çalışma aşağıdaki sanat kuramlarından hangisine girmektedir?
  - a- Yansıtmacı kuram
  - b- Biçimci kuram
  - c- Dışavurumcu kuram
  - d- İşlevsellik kuramı

**EK- 2****SANAT ELEŞTİRİSİ ÇALIŞMA YAPRAĞI**

**1- BETİMLEME:** Sanatın elemanları kullanılarak eser tanımlanmaya çalışılır.

**SORULACAK SORULAR:**

- \* Bu sanat yapıtını yaratan sanatçının ismi nedir?
- \* Sanat yapıtının adı nedir ?
- \* Bu yapıt ne zaman yaratılmıştır?
- \* Bu sanat yapıtının yaratıldığı tarihsel dönemde yer alan bazı önemli olayları sıralayınız.
- \* Yapıttaki nesnelere sıralayınız ( ağaçlar, insanlar, hayvanlar, dağlar, nehirler, vb., )
- \* Bu yapıtta var olan anlamlı sanatsal unsurları inceleyiniz ve onları tanımlayınız.
- \* Sanat yapıtında hangi şekiller etkin görünüyor(düz, eğri, diğerleri)

**2- ÇÖZÜMLEME:** Eserin yapısı ve kompozisyon düzeni analiz edilmeye çalışılır.

**SORULACAK SORULAR:**

- \* İlk baktığında en çok dikkatini çeken nedir?
- \* Eser renkli mi, siyah-beyaz mı?
- \* Eser hangi teknik ve tarzda yapılmış?
- \* Şekiller nasıl düzenlenmiş?
- \* Yapıtta hangi renkler egemen?
- \* Açık-koyu değerler var mı?
- \* Renkler nasıl düzenlenmiştir?
- \* Resim genelinde hangi doku var?
- \* Bazı nesnelere arkada bazıları önde mi durmakta?
- \* Birbirini tekrar eden şekiller var mı?
- \* Resimde gördüğün şeyler orijinal büyüklüğünde mi?
- \* Sanatçı bu resmi hangi teknikle yapmış olabilir?

**3- YORUMLAMA:** Sanat eserinde saklı olan anlamlar keşfedilmeye çalışılır.

**SORULACAK SORULAR:**

- \* Sence bu resim ne anlatıyor?
- \* Buradaki renkler sana ne hissettiriyor?
- \* Dokunsan ne hissedersin?
- \* Nasıl bir ses duyuyorsun?
- \* Nasıl bir koku alıyorsun?
- \* Nasıl bir tat alıyorsun?
- \* Simgeler var mı Varsa ne anlatıyor olabilir?
- \* O dönemde sanatçı bu resmi ile ne anlatmış olabilir?
- \* Bu çalışma bugün insanlara neyi ifade ediyor?
- \* Sen olsaydın bu yapıyı nasıl adlandırırdın?

**4- YARGI:** Bu aşamada incelenen eserin sanat eseri olup olmadığına ve hangi sanat kuramına girdiğine karar verilir.

\* Sizce bu eser güzel mi, güzelse neden güzel?

- A) Gerçeğe uygun yapıldığı için,
- B) Alışılmışın dışında renkler, şekiller kullanıldığı için,
- C) Duyguları açığa vurduğu için,
- D) Bir şeyler anlattığı için,
- E) Diğer...

- \* Bu eserin sana en değerli ve anlamlı gelen yönü hangisidir?
- \* Bu yapıt neyi amaçlıyor, neye hizmet ediyor?
- \* Bu yapıt hangi sanat kuramına girmektedir?



**SANAT KURAMLARI:****1- YANSITMACILIK: (ÇİZİLEN NESNE ÖNEMLİ)**

Bir sanat eserinde en önemli şey konunun gerçekçi biçimde anlatımıdır. Bir sanat eseri reel dünyada görülenlere benzediği veya onları anlattığı sürece başarılıdır.

**2- BİÇİMCİLİK: (KOMPOZİSYON ÖNEMLİ)**

Bir sanat eserinde en önemli şey sanat elemanlarının sanat ilkelerine göre etkili bir biçimde organizasyonudur.

**3- ANLATIMCILIK: (DUYGUSAL SİMGELER ÖNEMLİ)**

Bir sanat eserinde en önemli şey fikirlerin, duyguların izleyiciye canlı bir şekilde iletilmesidir.

**4- İŞLEVSELLİK: (TOPLUMSAL, SİYASİ, DİNİ İLETİŞİM)**

Bir sanat eserinde moral, sosyal, dini, siyasi vb. özelliklerin etkili bir biçimde anlatılmasıdır.

Sanatçı yaptığını günlük kullanım için, dinsel, eğitimsel veya bir fikri yaymak için propaganda amacı ile yapar.

**SANATIN İLKE VE ELEMANLARI****SANATIN ELEMANLARI**

**1- Renk:** Işıkla meydana gelip, göz ile anlaşılan bir ışık etkisidir. Işığın eşya üzerine çarpması ile oluşan yansımaların gözümüzde meydana getirdiği duyumlara renk denir. Renk ışığa bağlıdır ve ışığın olmadığı yerde renk görünmez.

Ana renkler: sarı-kırmızı-mavi. Ara renkler: yeşil-turuncu-mor.

Soğuk renkler: mavi yeşil mor. Sıcak renkler: sarı-turuncu-kırmızı. Kontrast renkler: mavi-turuncu, sarı-mor, kırmızı-yeşil.

**2- Çizgi:** Bir yüzeyde devamlı hareket eden bir noktanın bıraktığı iz.

Çeşitleri: Dikey-düz-yatay-diyagonal(çapraz)-dairesel-zigzag vb.

**3- Doku:** Bir yüzeyin dokunma açısından hissedilmesi ile ilgilidir. Resimdeki doku gerçek olmayıp, etki vermesi söz konusudur.

**4- Biçim-Form:** Form üç boyutlu gerçek bir nesne iken biçim gerçek veya hayali bir alan görünümüdür.

**5- Mekan:** Boşluk, mekan veya espas nesnelerin içinde, altında, etrafında, üstünde veya arasındaki alan olarak tanımlanabilir.

**SANATIN İLKELERİ:**

**1- Denge:** Bir eserde denge, görsel unsurların dağılımını gösterir. Denge, resimde çizgi, renk, mekan, vb. belirli şekillerle karşılanarak sağlanır. İki tür dengeden söz edilebilir. Simetrik ve asimetric denge.

**2- Vurgu:** Vurgu bir zıtlıktır ki birleşen elemanlar arasındaki farkı vurgulamaktadır. Resimde egemen unsuru yaratmak için kullanılır.

**3- Ahenk:** Bir sanat eserinde yer alan elemanların benzerliğini vurgulamaktadır. Ahenk, tekrarlar ve değişikliklerle sağlanır.

**4- Değişiklik:** Farklılıktır.

**5- Hareket-Ritm:** Şekil ,figür veya objelerin tekrarlarıyla gerçekleşen sanatsal ilkedir.

**6- Oran-orantı:** Nesnenin kendi içinde veya başka nesnelerle renk, biçim, leke anlamında ya da boyutlar arasında dengeli bir bütünlük oluşturmaya yönelik estetik ilişkilerdir