

AMASYA II. BAYEZİD İL HALK KÜTÜPHANESİ'NDE BULUNAN 15. VE 16. YÜZYIL CİTLERİ

Savaş MARAŞLI

Erciyes Üniversitesi Fen-Edebiyat Fakültesi Sanat Tarihi

Yüksek Lisans Mezunu

Savas_marasli@hotmail.com

Öz

Amasya II. Bayezid İl Halk Kütüphanesinde bulunan 15. ve 16. yüzyıl ciltleri, şehrin her bakımdan gelişme gösterdiği Şehzade şehri olduğu dönemi kapsamaktadır. 15. yüzyılda bir taraftan Anadolu Selçuklu ve Beylikler döneminin cilt anlayışı sürdürülmüş, bir taraftan da yüzyılın özelliklerini yansıtan örnekler yapılmıştır. Ayrıca 15. yüzyıla tarihli olmasına karşın sonraki dönemlerde yenilenmiş olduğu düşünülen ciltlerle bu yüzyıl geniş bir yelpaze sunmaktadır. 16. yüzyıla gelindiğinde ise 15. yüzyıldaki karışık dönemin aksine Osmanlı cilt anlayışı doğrultusunda yapılmış zengin ve gelişmiş cilt örneklerinin varlığı bilinmektedir. Amasya II. Bayezid İl Halk Kütüphanesi'nde bulunan ciltler, Türk cilt sanatının başkentten uzak bir taşra şehrindeki akislerini göstermesi açısından önem taşır.

Anahtar Kelimeler: Cilt, Amasya, 15. ve 16. yüzyıl, II. Bayezid Kütüphanesi

15. AND 16. CENTURY BINDING IN BAYAZID THE II. LIBRARY IN AMASYA

Abstract

15th 16th century where they have been in Bayezid two public library in Amasya Include the period that is prince city displaying development in ever respect.

On one hand, style of the bindings of the period of the Anatolia Emirates and Seljuks was continued in 15th century. On the other hand samples whic reflect the peculiarities of the century. Besides them although the bindings belong to 15th century. They whic are tought to be renewed in the following periods present varieties in this century. Contary to confosed period in 15th century. Existance and extensive and developed bindings samples whic was constituted in the direction the style of the Ottoman book bindings in 16th century. The bindings being Bayezid two public library in Amasya are important for displaying the reflection of Turkish book binding af art in a provincial city for from the capital.

Key Words: Book binding, Amasya, 15th and 16th century, Bayezid library

1. Giriş

Amasya'nın kuruluşu ile ilgili, kaynaklar kesin bir şey söylememekle beraber tarihinin Hititler dönemine kadar uzandığı sanılmaktadır. Eski kaynaklarda da isminin Amaseia olduğu zikredilir¹. Ancak kesin olan bir bilgi, kentnin ilkinin Helenistik dönemde geçmeye başladığıdır. Roma döneminde de önemini kay-

¹ İlhan Şahin, Feridun Emecen; "Amasya", TDV İslam Ansiklopedisi, Cilt 3, İstanbul 1991, s. 1.

betmeyen şehir, 712 tarihinde, Araplar tarafından alınmış, birkaç yıl sonra İmparator III. Leo (717-740) idaresinde Bizans'ın eline geçmiştir². Bizans imparatoru Romanos Diogenes'in 1071'de Malazgirt'te Selçuklu hükümdarı Alpaslan tarafından mağlup edilmesinden sonra Anadolu'da Bizans hakimiyeti çökmeye başlamıştır. Amasya, Danişmendname ve ona dayanan daha sonraki kaynaklara göre, Alpaslan'ın emirlerinden Melik Danişmend Gazi tarafından 1071 yılının ardından fethedilmiştir³. Danişmendlilerin Amasya'daki hakimiyeti, Anadolu Selçuklu Sultanı II. Kılıçarslan (1155-1192) tarafından alınmasına kadar sürmüştür. Selçuklu Devleti'nin idaresi döneminde Darü'l - İzz⁴ ünvanına sahip olan şehir, 1243 Köseadağ savaşından sonra, Moğol Valileri tarafından idare edilmeye başlamıştır⁵. Daha sonraları ise Yıldırım Bayezid, Kadı Burhaneddin ile giriştiği mücadele sonucunda Amasya'yı Osmanlı topraklarına katmıştır (1398)⁶.

15. yüzyıldan itibaren şehzade sancağı olmasıyla birlikte Amasya ya büyük ilgi gösterilmiş, padişah ve şehzadelerin çevresinde toplanan aydın çevre, şehri kültürel bir merkez haline getirmiştir. Amasya'nın diğer şehzade şehirlerinden ayrılan yanı, ülkenin doğu sınırlarında ve başkente uzak bir üs olmasıdır. Bu, zaman zaman tahta geçmek için sıra bekleyen padişah çocukları için ayrıcalık olmuştur. Tabii; Amasya da bu konumundan nasibini almış, şehzade sancaklarında yaşanan gelişmeler fazlasıyla burada da kendini göstermiştir⁷.

2- Cilt Sanatı

Çok zengin ve köklü bir kültüre sahip olan Türkler, yüzyıllar boyunca meydana getirdikleri sanat birikimlerini Orta Asya'dan Anadolu'ya taşıyarak geliştirme imkanı yaratmışlardır. 16. yüzyıla gelindiğinde, Osmanlı İmparatorluğu'nun ekonomiden ticarete her alanında olduğu gibi sanat alanında da yüksek değerlere ulaşılmıştır. Küçük el sanatları da bu gelişmeden nasibini almış özellikle cilt sanatı Anadolu Selçuklu ve Beylikler döneminden sonra Osmanlı'da 15. yüzyılda gelişerek 16. yüzyılda klâsiğine ulaşmıştır. Papirüsler, balmumu kaplı levhalar ve günümüz kitap şekline en yakını olan kodeks'leri bir tarafa bırakırsak cilt sanatının asıl gelişmesi Türklerin İslam dinini kabul etmesinden sonra olmuş ve diğer sanat dallarıyla da paralel dönem dönem gelişerek Osmanlı'da en ideal halini almıştır.

² İlhan Şahin; Feridun Emecen; **a.g.md.**, s. 1.

³ M. Baha Tanman; "Danişmendliler", **TDV İslam Ansiklopedisi**, Cilt 8, İstanbul 1993, s. 468-469.

⁴ Darü'l-İzz; "İzzet ve saadet yurdu, merkezi" demektir. Bu unvan, şehzadelerin idare merkezi olan beldelere özeldir. Amasya, Selçuklular ve Osmanlılar zamanında çok sayıda şehzadenin ikamet ve idare yeri olmuştur. (Hüseyin Hüsameddin; **Amasya Tarihi**, Cilt 1, Hikmet Matbaası, İstanbul 1327-1330, s. 23).

⁵ İlhan Şahin; Feridun Emecen; **a.g.md.**, s. 1.

⁶ İlhan Şahin; Feridun Emecen; **a.g.md.**, s. 1.

⁷ Amasya'daki kültürel ortam için bkz, Savaş Maraşlı; **Amasya II. Bayezid İl Halk Kütüphanesi'ndeki XV. ve XVI. Yüzyıl Ciltleri**, Erciyes Üniversitesi Sosyal Bilimler Enstitüsü basılmamış Yüksek Lisans Tezi, Kayseri 2006, s. 28-35.

Cilt ve ciltçilik anlayışının ortaya çıkışı, kağıdın icat edilmediği dönemlerde üzeri balmumu kaplı levhalar ve papirüsler üzerine yazılan eserlerin, tahta kapaklarla saklandığı dönemlere kadar uzanmaktadır. Daha sonraları ise parşömenler (ceylan derisi), üzerine yazılar yazılmış ve bunlar katlanıp formalar haline getirilerek birbirine dikilmiştir. Cilt sanatının asıl gelişmesi ise, kağıdın icadından sonra olmuştur⁸.

Araştırmalar, sanat eseri niteliği taşıyan ilk ciltlerin, Orta Asya'da Uygurlar tarafından yapıldığını göstermektedir. İslamiyet döneminde gelişen cilt sanatı, toplumlar ve kültürler arasında süsleme özelliklerine göre farklılık gösterse de, cildin genel görünümü ve özellikleri değişmemiştir. 11. yüzyılda Anadolu'ya giren Selçuklular 13. yüzyılda rûmi üslûbunu geliştirerek cilt sanatına farklı bir anlam kazandırmışlardır. Bu üslup 13. yüzyılın üçüncü çeyreğinde Memlük cildine etki etmiştir. Bu etkinin 14. yüzyıl Anadolu Beylikleri, ve hatta 15. yüzyıl sonlarına kadar Osmanlılar'da devam ettiği bilinmektedir⁹. Türk cilt sanatı 15. yüzyılda olunlaşarak 16. yüzyılda klâsik dönemine ulaşmıştır. Bu yüzyıllarda sağlanan kuvvetli siyasi istikrar, ülkenin iktisadi hayatında dolayısıyla kültür ve sanat faaliyetlerinde de canlılık yaratmıştır. Bunun dolayı bir çok sanat dalında olduğu gibi cilt sanatında da en güzel eserler bu yüzyıllarda meydana gelmiştir. Bu yüzyıldan itibaren ise diğer tüm sanat dallarında olduğu gibi cilt sanatında da gerileme baş göstermiştir.

2.1- 15. Yüzyıl Ciltleri

Amasya II. Bayezid İl Halk Kütüphanesinde 15.yüzyıl ciltleri, farklı dönem özellikleri gösteren örnekleri bir arada barındırması nedeniyle çeşitlilik göstermektedir¹⁰. Genel karakter ve süsleme özellikleri incelendiğinde bir geçiş dönemi olan bu yüzyılın erken örnekleri, Anadolu Selçuklu cildinden Osmanlı cildine geçiş niteliğindedir ve Anadolu Selçuklu cilt geleneğinin izleri yoğun olarak görülmektedir¹¹. Aşağıda ayrıntılı olarak bahsedildiği gibi ketabeleri 15. yüzyılı göstermesine rağmen bazı yazmaların ciltleri, genel karakter, teknik ve süsleme özellikleri incelendiğinde Anadolu Selçuklu cilt geleneği ile ilişkilendirilebilmektedir¹².

⁸ İsmet Binark; **Eski Kitapçılık Sanatlarımız**, Ankara 1975, s. 1.

⁹ Ahmet Saim Arıtan; "Selçuklu Cildi'nin Osmanlı Cildi'ne Etkileri", **Hacettepe Üniversitesi Edebiyat Fakültesi Sanat Tarihi Bölümü V. Ortaçağ ve Türk Dönemi Kazı ve Araştırmaları Sempozyumu, 19-20 Nisan 2001, Bildiriler**, Ankara 2001, s. 30.

¹⁰ 15. yüzyıl ciltleri için bkz: Savaş Maraşlı; **Amasya II. Bayezid İl Halk Kütüphanesindeki**, s. 72-111.

¹¹ Savaş Maraşlı; "Amasya II. Bayezid İl Halk Kütüphanesinde Bulunan 15. Yüzyıl Osmanlı Ciltlerinde Anadolu Selçuklu Cilt Geleneği Etkisi", **İstem**, İslam Sanat, Tarih, Edebiyat Ve Musikisi Dergisi, S 9, Konya 2007, s. 219-234.

¹² Anadolu Selçuklu cilt sanatı hakkında daha geniş bilgi için bkz: Ahmet Saim Arıtan; **Konya Müzelerinde Bulunan Selçuklu Cildlerinin Özellikleri**, (Basılmamış)Yüksek Lisans Tezi, Konya 1987; **Konya Dışındaki Müze ve Kütüphanelerde Bulunan Selçuklu ve Selçuklu Üslûbunu Taşıyan Cild Kapakları**, (Basılmamış)Doktora Tezi, Selçuk Üniversitesi, Konya, 1992; "Ciltçi-

Amasya II. Bayezid İl Halk Kütüphanesindeki eserleri sırasıyla incelersek:

Örnek 1: 1401 tarihli *Kitâbu'l – Keşşâf* adlı eser (Yazmalar: 05 Ba 86).

Tanımı : Ön ve arka kapaklar aynı karakterde yapılmıştır. Kapakların kenar kısımları daha açık renkte kahverengi deri ile tamir edilmiştir. Kapakların dış kenarlarında dendanlı bir zencirek bulunur. İçte ise 3 sıra cetvel kuşağı yer alır. Köşebentler 6 sıra düz cetvel şeklinde olup, içlerinde birer altın nokta ve cetvelle- rin ön köşelerinde de tığlar vardır.

Ön ve arka kapak şemseleri yuvarlak biçimli olup, küçük kalıp ve aletle soğuk baskı tekniğinde yapılmışlardır. Şemsenin merkezi iç içe geçmiş 8 kollu ve bunların uzantılarından oluşan 16 kollu yıldız şeklindedir. 8 kollu yıldızın merkezinde ise dört yapraklı çiçek motifleri yer alır. Yıldızların kollarının arası, soğuk noktalar ve balık pulu şeklinde süslenmiştir. Şemsenin kenarlarında ise tığ şeklini andıran eğrisel kısa çizgilerle ikinci bir daire oluşturulmuştur. Sertap ve miklebi yoktur. Kapak içleri de kağıtla kaplanmıştır.

Eserin ön ve arka kapak şemselerinin yuvarlak formda yapılmış olması (Foto: 1), 12. ve 13.yüzyıl Selçuklu ciltlerinde sıkça karşılaşılan bir özelliktir¹³. Şemse zemininin 8 kollu yıldız ve bunların değişik uzantılarından geometrik tarzda süslenmesi Selçuklu geleneğini hatırlatır (Foto: 2). Selçuklu cilt geleneğinin en önemli özelliklerinden biri olan geometrik süslemede; kapaklar ya tamamen yıldız ve uzantılarından oluşan bölümlere ayrılır, ya da cildin farklı bölümlerinde daha dar alanlarda da uygulanır¹⁴. Yıldız kollarının arasındaki alanlar, tekli altın kakma ve balık pulu şeklinde süslenmiştir. Ayrıca kapak kenarlarını çevreleyen Zencireğin Anadolu Selçuklu tarzında¹⁵ ters-düz palmetli tezyin edilmesi gibi nedenlerle cildin, 15. yüzyıldan ziyade 13. yüzyıl sonlarının özelliğini devam ettirdiği söylenebilir¹⁶.

Örnek 2: 808 / 1405 tarihli, *Akâid ve Kelam* konusunda yazılmış olan eser (Yazmalar: 05 Ba 886).

lik”, **Türkiye Diyanet Vakfı İslam Ansiklopedisi**, Cilt 7, İstanbul 1993, s. 551-57; “Selçuklu Cildinin Osmanlı Cildine Etkileri”, **Hacettepe Üniversitesi Edebiyat Fakültesi Sanat Tarihi Bölümü V. Ortaçağ ve Türk Dönemi Kazı ve Araştırmaları Sempozyumu, Bildiriler** 19-20 Nisan 2001, Ankara, 2001. s. 29-40; “Selçuklu Cildlerinde İmzalar”, **I. Uluslararası Selçuklu Kültür ve Medeniyeti Kongresi, Bildiriler**, Cilt 1, Konya, 2001, s. 39-42; “Anadolu Selçuklu Cilt Sanatı”, **Türkler**, Cilt 7, Ankara, 2002, s. 933-943; “Anadolu Selçuklu ve Bu Üslûbu Taşıyan Cildlerde Zencirek Tipolojisi Denemesi”, **İstem**, İslam Sanat, Tarih, Edebiyat Ve Musikisi Dergisi, S 1, Konya 2003, s. 85-102.

¹³ Ahmet Saim Arıtan; **Konya Dışındaki Müze ve Kütüphanelerde Bulunan Selçuklu ve Selçuklu Üslûbunu Taşıyan Cild Kapakları**, Selçuk Üniversitesi Sosyal Bilimler Enstitüsü Basılmamış Doktora Tezi, Konya 1992, s. 293.

¹⁴ Ahmet Saim Arıtan; “Anadolu Selçuklu Cilt Sanatı”, **Türkler**, c.7, Ankara 2002, s. 936.

¹⁵ Anadolu Selçuklu Ciltlerinde Zencirek çeşitleri için bkz. Ahmet Saim Arıtan; “Anadolu Selçuklu ve Bu Üslûbu Taşıyan Cildlerde Zencirek Tipolojisi Denemesi”, **İstem**, İslam Sanat, Tarih, Edebiyat Ve Musikisi Dergisi, S 1, Konya 2003, s. 85-102.

¹⁶ Ahmet Saim Arıtan; **Konya Dışındaki Müze ve Kütüphanelerde...**, s. 151-152.

Tanımı : Ön ve arka kapaklar aynı karakterli yapılmışlardır. Kapakların kenar kısımları sarmal biçimde zencirek kuşağı ile çevrenmiştir. İçte, iki sıra soğuk baskılı cetvel yer alır. Köşebent ise bulunmaz.

Şemseler düz oval şekilde ve salbektir. Aletle yapılan şemseler, dıştan çift sıra balık pulu şeklindeki kısa eğrisel çizgilerle dilim oluşturacak şekilde düzenlenmiştir. Dilim araları ise sade tığlar ile süslenmiştir. Şemse iç kenarında kalın bantlarla belirlenen bordürün içerisi, tek sıra balık pulları ile süslenmiştir. Şemselerin oval merkezi, yatay ve dikey geçmelerle hasır örgü oluşturacak biçimde tezyin edilerek geometrik tarzda süslenmiştir. Salbekler ise, yine balık pulları ve tığ şeklindeki çizgilerle oluşturulmuş, küpe motifi gibi olup basit şekildedir.

Mikleb, zencirek ve cetvel kuşağı açısından kapaklar tarzındayken, mikleb şemsesi, farklılık gösterir. Yarım biçimde yapılan şemse, çift sıra dilimli olup, geniş bir yer kaplamaktadır. Şemse merkezi, çapraz çizgi geçmelerle süslenmiştir. Sertap, büyük bir yazı ile kaplanmıştır. Kenarlarda ise soğuk çizgilerle oluşturulmuş motifler görülür.

Şemse biçimi, şemse uçları ve sarmal, geçmeli zencirek kullanımı ile Selçuklu cilt geleneğini akla getirir¹⁷ (Foto: 3). Aynı zamanda Ahmed İbn. Abdullah tarafından 1424'te Bursa'da kopyalanan, Sofi Mistizmi'nin konu alındığı *Menazil-i el-Sairin* (T.S.M.K., A.1509) adlı eserin cildinin şemsesi ile de büyük benzerlik gösterir¹⁸. Şemselerin uçlarında küpe şeklindeki salbekler bu benzerliği daha da artırmaktadır (Foto: 4). Aynı tarz dar-oval şemse biçimi, 1438 tarihli, Konya Bölgesi Yazma Eserler Kütüphanesinde 2435'te kayıtlı olan *Mukaddimetü'l-Edeb*'in arka kapak şemsesinde de görülür¹⁹. Dolayısıyla cilt, genel karakter olarak Selçuklu cilt geleneğinin özelliklerini yansıtmakta ve 15. yüzyılda Selçuklu cilt geleneğinin devam ettirildiğini göstermektedir.

Örnek 3: 1425 tarihli *El- Kevakibü'd - Derari fi Şerhi Sahîhi'l - Buhâri* (Yazmalar: 05 Ba 120/1).

Tanımı: Kapaklarda, düz cetveller arasında ince sarmalı zencirek bulunmaktadır. Köşebentler düz cetveller ile basit tarzda hazırlanmıştır. Köşebent içlerine ve dış köşelerine denk gelecek yerlere altın noktalar yerleştirilmiştir. Bunlar köşebent içlerinde 3, köşelerde ise birer adettir.

Şemseler yuvarlak biçimli olup basit salbektir. Arasında sarmalı zencirek bulunan iç içe geçmiş iki daireden oluşmaktadır. Alet kullanılarak yapılan şemseler dıştan 8 iri dilimli olarak biçimlenmekte olup, alt ve üst uçlarındaki dilimler uza-

¹⁷ Karşılaştırma için bkz. Ahmet Saim Arıtan; Selçuklu Cildi'nin Osmanlı Cildine..., s. 31, 38. Resim 11, 39, Resim 14.

¹⁸ Karşılaştırma için bkz. Julian Raby; Zeren Tanındı; **Turkish Bookbinding in the 15 th Century**. The Foundation of an Ottoman Court Style, ed., T. Stanley, London 1993, s. 24. Şekil 20.

¹⁹ Karşılaştırma için bkz. Zehra Büyükbacı; **Konya Bölgesi Yazma Eserler Kütüphanesindeki Anadolu Selçuklu ve Beylikler Dönemi Cild Örnekleri**, Selçuk Üniversitesi Sosyal Bilimler Enstitüsü Basılmamış Yüksek Lisans Tezi, Konya 2003, s. 95.

tlmıştır. Dilim aralarında düz, tepelerinde ise düğümlü tığlar yer alıp bunların da içleri altın noktalarla süslenmiştir. Şemselerin merkezi 6 köşeli yıldız ve devamında görülen 6 adet altıgenden oluşmaktadır. Ortadaki yıldızın, Altıgenlerin ve altıgenlerle dairelerin birleşme yerleri altın noktalarla çiçek motifi şeklinde süslenmiştir. Ancak altınlar düşmüş ya da sökülmüş olmalıdır ki görülememektedir. Dıştaki dilim içleri ise balık pulu ve yine noktalarla tezyin edilmiştir. Salbekler, şemse alt ve üst dilim uçlarından çıkartılan basit görünüşlü olup, yine tığ ve altın noktalarla süslenmiştir.

Sertab, arada düz cetveller ve sarmalı zencireklerle 2 kartuşa bölünmüş ve dıştan kenarlarına soğuk cetveller çekilmiştir. Her iki kartuşunda köşeleri ve ortaları altın kakmalı düğümlü motiflerle tezyin edilmiştir. Sertabın iç tarafı altın kakmalı geometrik geçmeli motif ile süslenmiştir.

Miklep, cetvel, sarmalı zencirek, köşebent ve şemsesi ile kapaklar tarzındadır. Şemse, ortada dairesel merkezli ve 4 dilimlidir. İki yan dilim uçları, kapak salbeklerine benzeyen motiflerle süslenmiştir. Dilimler kapak şemselerinde olduğu gibi dıştan düz ve düğümlü tığlarla süslenmiştir. Şemsenin içi geometrik geçmelerle doldurulmuş, bunlarında arasına altın kakmalı noktalar yerleştirilmiş, dilim içlerinde ise soğuk ve altın noktalar bir arada kullanılmıştır. Miklebin iç tarafında ise sertabda olduğu gibi altın kakmalı geometrik bir motif yer alır. Ön ve arka kapak içleri, cetvel zencirek ve köşebenti ile dış kapaklara benzemektedir. İç kapak şemsesi yuvarlak şekilde olup iç içe geçmiş altı köşeli yıldız ve aralarına yerleştirilen çok sayıda altın kakma noktalarla süslenmiştir. Yuvarlak dairenin dışından ise, yıldızın köşelerine denk gelecek yerlere yıldız noktalı tığlar çıkarılarak süsleme yapılmıştır. Kitabın zahriyesi ise lacivert renkte ve tezhiplidir.

Ön ve arka kapaklar genel süsleme tarzı açısından son dönem Selçuklu cilt geleneğini yansıtmakta olup her iki kapakta aynı karakterde yapılmıştır. Cilt, yuvarlaktan ovale hazırlıklı şemsesi, köşebenti ve süslemesiyle 14. yüzyıl özelliği göstermektedir²⁰ (Foto: 5-6). Ayrıca, şemse merkezlerinde görülen altı köşeli yıldız ve uzantılarındaki altıgen süslemenin erken bir örneği *İ'râbu'l-Kur'an ve Meânîhi* (T.S.M.K.,III. Ahmed No. 123, 593/1196) isimli eserin dış kapak şemselerinde karşımıza çıkmaktadır²¹. Ovale hazırlıklı şeklindeki dilimli, yuvarlak şemsesi ve salbek uzantıları ile *Ma'rifetü's-Sünen* (T.S.M.K., III. Ahmed, No. 271/3, 788/1386) 'in arka kapak şemsesi ile büyük benzerlik taşıyan²², kapak içlerinin tezyin tarzı XV. yüzyıla işaret etmektedir. Konya Bölge Yazma Eserler Kütüphanesi 2472 numarada kayıtlı olan 1391 tarihli *El- Kâşif fi Esmâi'r-Ricâl* adlı eserin ön ve arka kapak şemseleriyle de benzeşmektedir²³. Özellikle, şemse merkezindeki altı kollu yıldız ve devamında yer alan altıgenler neredeyse aynıdır. Yuvarlak şem-

²⁰ Ahmet Saim Arıtan; **Konya Dışındaki Müze ve Kütüphanelerde...**, s. 216.

²¹ Karşılaştırma için bkz. Ahmet Saim Arıtan; **Selçuklu Cildi'nin Osmanlı Cildine**, s. 38. Resim 12.

²² Karşılaştırma için bkz. Ahmet Saim Arıtan; **Selçuklu Cildi'nin Osmanlı Cildine**, s. 35. Resim 6.

²³ Karşılaştırma için bkz. Zehra Büyükbacı; **Konya Bölgesi Yazma Eserler Kütüphanesindeki**, s. 76.

selerin yaygın olarak XIV. yüzyılın ortalarından itibaren salbeğe benzer basit motiflerle uçları uzatılarak ovalleştirildiğini düşünürsek Anadolu Selçuklu cilt üslûbunun 15. yüzyılda devam ettiğini daha açık olarak anlayabiliriz²⁴.

15. yüzyılda bir yandan Anadolu Selçuklu cilt geleneği devam ederken bir yandan da yüzyılın kendine ait özelliklerini yansıtan ciltler görülmektedir.

Örnek 4: 815/ 1412 tarihli olup, *Dilbilim* konusunda yazılmıştır (Yazmalar: 05 Ba 724).

Tanımı : Ön ve arka kapaklar aynı karakterli yapılmıştır. Kapaklarda 3 sıra soğuk baskılı cetvel ve aralarında kalın, sarmal zencirek kuşağı yer alır. Köşebent bulunmaz. Şemseler dilimli ve oval şekilde olmakla birlikte şemselerin boyutları salbeklere göre daha küçük görünmektedir (Foto: 7). Şemseler soğuk baskı tekniğinde yapılmıştır. Şemse zeminleri, ortada 5 yapraklı, onunda etrafında kıvrık dallar üzerinde 4 ve 5 yapraklı çiçek motifleri ile süslenmiş olup, simetrik bir kompozisyon dahilinde tezyin edilmiştir. Çiçeklerin aralarına da yaprak motifleri yerleştirilerek kompozisyon zenginleştirilmiştir (Foto: 8). Salbekler, şemse uçlarına oranla uzak mesafeli olarak yerleştirilmiş, içleri de iri birer hatayi motifi ile süslenmiştir. Mikleb şemsesi palmet şeklinde biçimlenmiş, zemini ise kapaklara uygun olarak tezyin edilmiştir. İç kapaklar kağıtla kaplanmış, ayrıca cildin çeşitli yerlerinde de tahripler oluşmuştur. Cilt, dilimli oval soğuk baskı salbekli şemsesi ve zencireği ile döneminin özelliklerini aksettirmektedir. Şemse içi kompozisyonunu oluşturan 4-5 yapraklı çiçekler, gülçeler, gülçelerin uçlarından çıkan yapraklar ve salbek içlerindeki hatayilere bakarak 15. yüzyılın ilk yarısının özelliklerini taşıdığını söyleyebiliriz.

Örnek 5: 821 / 1418 tarihli *Kanz al - Dekaik* (Yazmalar: 05 Ba 361).

Tanım: Ön ve arka kapakları aynı karakterde yapılmıştır. Kapakların en dışında kalın ve ince soğuk baskılı cetveller cildi çerçevelemektedir. Zencirek ve köşebent yoktur. Şemseler, dilimli ve oval şekilde olup ince bir biçimleniş arz eder. Soğuk baskı tekniği ile yapılan şemseler salbeksizdir. Dış kenarları yine soğuk hatla belirlenmiş, dilim köşeleri ve tepeleri de balık pulu ve üstlerine yerleştirilen tığ şeklinde sade küçük motifler ile süslenmiştir. Salbekler, şemse uçlarından çıkarılan sarmal örgü ve düğüm şeklinde biçimlendirilmiştir. Şemsenin merkezi kaba bir şekilde işlenmiş ortada hatayi çiçeği ve onun etrafında kıvrık dallardan çıkan yaprak motifleri ile tezyin edilmiştir (Foto: 9). Mikleb cetvel ve şemse uygulaması ile kapaklara uyum sağlar. Mikleb şemsesi dilimli bir şekilde olup, uç kısmı yukarı doğru sarmal örgü ve düğüm şeklinde uzatılarak, ana kapak şemselerine uygunluk sağlanmıştır (Foto: 10). Şemse içi, merkezden çıkan dal, yaprak ve rûmi motiflerle tezyin edilmiştir. Sertabında süsleme yoktur. Kapak içlerine ise kağıt yapıştırılmıştır. Dilimli oval şemsesi ve şemse zemininin ortada hatayi çeşitlemesinden bir motif ve etrafındaki yaprak motifleri ile tezyin edilmesi, Osmanlı'nın erken dönemle-

²⁴ Ahmet Saim Arıtan; *Konya Dışındaki Müze ve Kütüphanelerde...*, s. 215-216.

rini, 15. yüzyılın ilk yarısını göstermektedir. Ancak kapak ve mikleb şemse uçlarından çıkartılan örgü ve düğüm motifi Selçuklu cilt geleneğinin izlerini hatırlatır. Bu şemse uçlarından çıkartılan örgülü süslemenin aynısı Saray Bosna'daki Gazi Hüsrev Bey Kütüphanesi'nde 1419'da kayıtlı, 15. yüzyıla tarihlendirilen²⁵ *İhyâu Ulûmi'd-Din* isimli kitabın şemse uçlarındaki örgülü süslemeyle aynıdır²⁶. Şemse-lerin dilim araları ve tepelerine yerleştirilen üzeri tıgı balık pulu motifleri, Selçuklu etkisini daha da güçlü kılmaktadır. 15. yüzyılın ilk yarısının, Anadolu Selçuklu cildinden Osmanlı'ya geçiş dönemi olduğunu daha önce belirtmiştik. Bu cilt, geçiş döneminin özelliğini göstermesi bakımından yerinde bir örnek olup, 15. yüzyılın ilk yarısının özelliklerini taşımaktadır.

Örnek 6: 882 / 1478 tarihli *Manzume* adlı eser (Yazmalar: 05 Ba 588/1).

Tanım: Ön ve arka kapaklar aynı karakterde yapılmıştır. Kapaklarda en dışta 2 sıra yaldızlı cetvel kuşağı arasında sarmal zencirek cildi çevrelemektedir (Foto: 11). Şemseler dilimli, oval şekilde ve salbeksizdir. Soğuk baskı olarak yapılmış şemselerin kenarlarına, yaldızla tahrir çekilmiştir. Zemin, dikey doğrultuda yerleştirilmiş kıvrım bulut motifi ile süslenmiştir. Bulutun kıvrımları arasından çıkan hatayı, penç ve yaprak motifleri ile kompozisyon zenginleşmektedir (Foto: 12). Mikleb, yaldızlı cetvel ve zencirek ile kapaklara uyum sağlamaktadır. Mikleb şemsesi, salbek biçiminde yapılmış olup, dilimli ve palmet'i andırır. Ana kapak şemselerinden farklı olarak uçlarına yaldızlı tıgılar çekilmiştir. Şemsenin merkezi hatayı çiçeği ile tezyin edilmiştir. Sertab da ve kapak içlerinde süsleme yer almaz. Dilimli ve oval şemse zemin süslemesi şimdiye kadar katalogda ilk kez görülen bulut ve aralara yerleştirilen hatayı, gülçe motifleriyle tezyin edilmiştir. Cildin ön ve arka kapak şemse merkezinde yer alan kıvrım bulut motifi 15. yüzyıldan itibaren stilize edilerek yardımcı motif olarak kullanılmaya başlanmıştır²⁷, en yaygın kullanım zamanı ise, 16 ve 17. yüzyıllarda olmuştur²⁸. Bu yüzyıllardan sonra ise azalarak süslemelerden kaybolurlar. Bu nedenlerle ve ileride göreceğimiz örneklerden yola çıkarak şemse tekniği, süslemesi zencirek ve mikleb uygulamasıyla cildin 15. yüzyıl ikinci yarısının özelliğini gösterdiği söylenebilir.

15. yüzyıla tarihli bazı örneklerde ise farklı bir durum söz konusudur. Eserlerin istinsah tarihleriyle cilt özellikleri uyuşmamaktadır. Yani eserlerin orijinal ciltleri farklı nedenlerle yok olmuş ve sonraki dönemlerde o dönemin cilt anlayışına uygun olarak yenilenmişlerdir. Bu yenileme işleminde aradan geçen zaman nedeni ile yazmanın yazıldığı tarihin özelliklerini yansıtmayan daha geç dönem özellikleri gösteren ciltler karşımıza çıkmaktadır.

²⁵ Kâzım Hacımeçliç; **Osmanlı Cilt Sanatında Saray Bosna'daki Gazi Hüsrev Bey Kütüphanesi'ndeki Nadir Eserlerin Yeri, Önemi Ve Korunması**, Mimarşinan Üniversitesi Sosyal Bilimler Enstitüsü basılmamış doktora tezi, 1997, s. 52.

²⁶ Karşılaştırma için bkz. Kâzım Hacımeçliç; **a.g.t.**, s. 53.

²⁷ Mine Esiner Özen; **Türk Cilt Sanatı**, Ankara 1998, s. 15.

²⁸ Bulut motifinin kullanımı için bkz. Azade Akar, Cahide Keskiner; **Türk Süsleme Sanatlarında Desen ve Motif**, İstanbul 1978, s. 20.

Örnek 7: 817 / 1414 tarihli *El - Misbah Fi Şerhi'l - Miftah* (Yazmalar: 05 Ba 1250).

Tanım : Ön ve arka kapaklar aynı karakterde yapılmıştır. Dış kapakta kahverengi deri kullanılırken iç kapakta ise vişne çürüğü renginde deri kullanılmıştır. Yer yer tahrip olan ve kenarları tamir gören kapaklar, büyük olasılıkla miklebedeki gibi yıldızlı cetvel ve aralarında sarmalı zencirek kuşağı ile çevrelenmekteydi. Ön ve arka kapak şemseleri, dilimli beyzi şekilde ve salbeklidir. Gömme olarak yapılan şemseler, kapaklardan farklı bir renkte vişne rengi deri ile ve mülevven tarzda süslenmiştir (Foto: 13). Şemselerin kenarları yıldızla tahrirlenmiştir. Merkez, saz üslûbunda kıvrım dallar, hatayiler ve hatayilerin tepelerinden çıkan hançeri yaprak ve gonca motifleri ile süslenmiştir (Foto: 14). Salbekler, yıldızlı kısa bağlantılarla şemselerin uçlarına yerleştirilmiş ve palmet şeklindedir. Salbek merkezleri kapak ve miklebeden farklı üstte küçük bulut ve yanlarda rûmi motifleri ile süslenmiştir. Miklebed, yıldızlı cetvel ve kalın sarmal zencirek ile çevrelenmiş, tam ortada dilimli oval şemse motifi yer alır (Foto: 15). Dilimler dıştan yıldızla tahrirlenmiş, içi ise yine saz üslûbunda motifler ile süslenmiştir. Kapak şemselerinde olduğu gibi miklebedin şemse içinde de vişne rengi deri kullanılmıştır. Gömme tekniğinde yapılmış mülevven salbekli şemsesi ile tam bir 16. yüzyıl özelliği gösterir. Özellikle şemse zemin süslemesinin değişik tarzda çiçekler ve hançeri yapılarla saz üslûbunda hazırlanmış olması, ayrıca salbeklerde kullanılan bulut demeti 16. yüzyılın karakteristiğini sergilemektedir. Dilimli miklebed şemsesi ve kalın sarmal yıldızlı zencirek 16. yüzyıl Osmanlı cildinin özelliklerindedir. Bu nedenle elyazmanın istinsah tarihi gözükken 1414, bahsedilen cildin süslemesi için erken kalmaktadır. Dolayısıyla cilt, 16. yüzyıl ortalarında ya da sonlarında yenilenmiş olmalıdır.

Örnek 8: 820 / 1417 tarihli eser (Yazmalar: 05 Ba 322/3).

Tanım: Ön ve arka kapaklar aynı karakterli olarak yapılmışlardır. Kapaklarda içte kalın soğuk baskılı dışta ise yıldızlı cetveller arasında kalın yıldızlı sarmal zencirek yer alır. Köşebentler yıldızlı ve soğuk düz cetvellerle basit üçgen şeklinde biçimlenmiştir (Foto: 16). Şemseler dilimli, oval şekilde ve salbeksizdir. Gömme tekniği ile yapılan şemselerin zemini yıldızlanmış, kabartma motifler ise kapak deri renginden farklı olarak açık kahverengi deri renginde bırakılarak alttan ayırmalı mülevven tarzda süslenmiştir (Foto: 17). Şemseler dilimli biçimlenişe uygun olarak dıştan yıldızla tahrirlenmiş, dilim araları da tığlarla süslenmiştir. Şemse içleri saz üslûbunda yapılarak kıvrık dalların üzeri hatayı, gonca ve hançeri yapıların kenarlarından çıkan yine hatayilerle doldurulmuştur. Miklebed, yıldızlı ve soğuk baskılı cetveller, kalın sarmal zencirek ve köşebent uygulaması ile kapaklara uyum sağlar (Foto: 18). Miklebed şemsesi, dilimli ve ovale yakın tarzda olup kapak şemseleri gibi saz üslûbunda tezyin edilmiştir. Sertabında süsleme yoktur. Kapak içleri ise vişne rengi deri ile kaplanmıştır. Kenarları dışta soğuk içte ise yıldızlı cetveller ile süslenmiştir.

Şemsenin zemininin altınlanması, motiflerin ise kapak renginden farklı olarak vişne rengi deriden yapılarak alttan ayırma mülevven tarzda süslenmesi ve içinin saz üslûbunda doldurulması istinsah tarihi olan 1417 için fazlaca gelişmiştir. Ayrıca, kapak kenarlarına çekilen kalın yaldızlı zencirek, kapak içlerinin yaldızla cetvellenmesi ve miklebi düşünülürken 1417 tarihinden ziyade tam anlamıyla 16. yüzyıl özelliği göstermektedir²⁹. Bu nedenle 1417 tarihi, cilt özelliklerine bakarak çok erken bir tarih olarak gözükmekte ve yenilenmiş olduğu ihtimalini düşündürmektedir.

2.2- 16. Yüzyıl Ciltleri

Amasya II. Bayezid İl Halk Kütüphanesinde 16. yüzyıla tarihlenen ciltler, dilimli oval şemse biçimleri, tezyini özellikleri ve genel kapak tasarımları ile Osmanlı cilt geleneğine işaret etmektedir. 15. yüzyıl boyunca görülen Selçuklu ve Osmanlı'nın erken dönem cilt anlayışının ürünleri olan örnekler, 16. yüzyılda yerini Osmanlı cilt anlayışı doğrultusunda yapılmış ciltlere bırakmakla beraber gösterişten uzaktırlar. 15. yüzyıl sonu 16. yüzyıl başlarında cilt sanatının gelişmesinde Osmanlı sarayının büyük etkisinin olduğu bilinmektedir. Bu yüzyılda II. Bayezid döneminde başlayan gelişmelerin etkisiyle ilk kez mücellidan zümresinin bir ekol halinde toplandıkları ve saray içinde bir zümre teşkil ettikleri görülmektedir³⁰. Bu mücellit zümresinin getirdiği yeniliklerden biri de bu yüzyılda ortaya çıkan ve bundan sonra Türk kitap kaplarının esas ögesi olan saz üslubu olmuş ve cilt tezyinatında yoğun olarak kullanılmıştır.

Örnek 9: 969 / 1561 tarihli *Uyunü'l - Ecvibe Fi Fünuni'l - Es'ile* (Yazmalar: 05 Ba 1434/1).

Tanım : Ön ve arka kapaklar aynı karakterde yapılmıştır. Kapaklarda vişne rengi deri kullanılırken şemse, köşebent ve kapak içlerinde kahverengi deri kullanılmıştır. Kapakların kenarlarında 2 sıra yaldızlı cetvel kuşağı ve arasında sarmal zencirek yer alır. Köşebentler alttan ayırma mülevven tekniği ile dilimli şekilde yapılmış, içleri saz üslûbunda dallardan çıkan yaprak ve çiçek motifleri ile süslenmiştir (Foto: 19). Şemseler dilimli ve oval şekilde olup, salbektir. Şemselerin zemini altınlanmış, kabartma motifler ise kapaklardan farklı olarak kahverengi deri halinde bırakılarak gömme ve alttan ayırma mülevven tarzda yapılmışlardır (Foto: 20). Şemse içleri kaba bir şekilde saz üslûbunda tezyin edilmiştir. Kıvrım dallardan çıkan hançeri yapraklar, hatayiler ve hatayilerin tepelerinden çıkan yapraklarla tezyin edilmiştir. Salbek içlerine de birer hatayı motifi yerleştirilmiştir. Salbek uçlarından ve şemselerin ortalarından, kapakların kısa ve uzun kenar ortalarına çıkan yaldızlı çizgiler kapakları dört parçaya ayırmakta olup, bunların cetvellerle birleştiği yerlere yuvarlak yaldız noktalar konulmuştur. Mikleb, yaldızlı cetveller, zencirek ve köşebent ile kapaklara uyumluluk göstermektedir. Mikleb şemsesi,

²⁹ Daha geniş bilgi için bkz. Kemal Çiğ; **Türk Kitap Kapları**, S 4, Ankara 1953, s. 13

³⁰ Filiz Çağman; " Mimar Sinan Döneminde Saray'ın Ehl-i Hiref Teşkilatı", **Mimar Sinan Dönemi Türk Mimarlığı ve Sanatı**, İstanbul 1988, s. 73-77.

dilimli ve ovale yakın bir şekilde yapılmıştır. Şemsenin zemini kapaklardan farklı olarak büyük bir hatayı yaprağı ile süslenmiştir (Foto: 21). Şemse içerisinde kapaklardan farklı olarak kahverengi deri kullanılmış, bunun da zemini altınlanarak alttan ayırma mülevven tarzda yapılmıştır. Kapak içlerinde şemse ve köşebent içlerinde olduğu gibi kahverengi deri kullanılmıştır. Yine yıldızlı cetvel ve zencirek bakımından kapaklar ve mikleb ile aynı özellik göstermektedir. Burada da kısa ve uzun kenarlardan çıkan yıldızlı çizgi hat, iç kapağı dörde bölmekle birlikte, çizgilerin birleşme yerlerine yapılan yıldızlı noktalar iç kapakları süsleme bakımından zengin göstermektedir. Dilimli oval salbekli şemsesi, köşebentleri ve miklebiyle 16. yüzyıl ikinci yarısında klâsik üslûbu yansıtan bir örnektir. Özellikle köşebent, kapak ve mikleb şemsesinde süsleme olarak saz üslûbunun kullanımı ve alttan ayırma mülevven tarz bunu yansıtmaktadır. Cildi ketebesine bakarak ve bundan sonra gelecek örnekleri de göz önüne alarak 16. yüzyılın ikinci yarısının özelliklerini taşıdığı söylenebilir.

Örnek 10: 989 / 1581 tarihli *Fetava Kadı Han* (Yazmalar: 05 Ba 247).

Tanım : Ön ve arka kapaklarda aynı karakterli yapılmıştır. Kapaklar, dıştan kahverengi içten ise vişne rengi deri ile kaplanmıştır. Her iki kapak kenarları 3-4 sıra yıldızlı cetveller ile çevrelenmiş, arada ise kalın sarmal yıldızlı zencirek bulunur (Foto: 22). Köşebentler dilimli biçimlenişe sahiptir. Dıştan yıldızla tahrirlenmiş, uçlarına da yıldızlı tığlar çekilmiştir. Alttan ayırma mülevven tekniği uygulanmış olup içleri, kıvrım dallar, rûmi ve penç motiflerinden oluşan süslemelerle tezyin edilmiştir. Şemseler, dilimli oval şekilde olup, salbeklidir (Foto: 23). Şemse içlerinde kapaklardan farklı olarak vişne rengi deri kullanılmış olup, zemin yıldızlanmış, motifler ise deri renginde bırakılarak gömme şemseler alttan ayırma mülevven tarzda süslenmiştir. Şemse ve salbeklerin dış kenarları yıldızla tahrirlenmiş, dilim araları da tığlarla süslenmiştir. Şemse merkezi, simetrik kompozisyon dahilinde, rûmi ve tepelik motifleri ile tezyin edilmiştir. Salbeklerin içlerine de iri birer hatayı motifi yerleştirilmiştir. Kapak içleri, 2 sıra yıldızlı cetvel kuşağı arasında kalın bir zencirek ile çevrelenmiş, tam ortaya ise yıldızlı tığlardan küçük bir süsleme yapılmıştır. Mikleb, cetvel, zencirek, köşebent uygulaması ile kapak formlarına uyum sağlamaktadır. Mikleb şemsesi, dilimli ve yuvarlak şekilli olup uç kısımları tığlarla uzatılmıştır (Foto: 24). Zemin, rûmi, tepelik ve hatayı ve motiflerinden oluşan kabartmalı süslemeler ile tezyin edilmiştir. Serlevha sayfası lacivert ve yıldız tezhiplidir.

Dilimli oval salbekli şemse, köşebentler ve alttan ayırma mülevven rûmi süsleme 16. yüzyıl özellikleridir. Ayrıca yıldızlı cetvel ve kalın zencirekte bu dönemi işaret etmektedir. Şemse ve salbeklerin dilim aralarına yerleştirilen yıldızlı tığlar da Osmanlı tarzında yapılmıştır. Dolayısıyla cilt, ketebesini olan 1581 yılına uygun olup, 16. yüzyıl ikinci yarısının özelliklerini göstermektedir.

Örnek 11 : 1009 / 1600 tarihli *Şerh- i Hadis- i Erbain* (Yazmalar: 05 Ba 145).

Tanım : Ön ve arka kapaklar aynı karakterde yapılmıştır. Kapakların sırt ve kenarları kahverengi deri ile tamir edildiğinden zencirek kuşağı görülememektedir. Ancak en içte yaldızlı bir cetvel yer alır. Köşebentler, dilimli bir biçimlenişe sahiptir. Gömme tekniğinde yapılmış olup, alttan ayırma mülevven tarzda süslenmiştir. İçleri ince geçme dallar üzerinde yer alan rûmi ve goncalarla tezyin edilmiştir. Şemseler, dilimli ve oval şekilde yapılmış olup, salbeklidir (Foto: 25). Gömme şemse olarak yapılan şemse içlerinde kahverengi deri kullanılmış, bunun da zeminleri altınlanarak alttan ayırma mülevven tarzda süslenmiştir. Şemse içleri simetrik biçimde 4'lü düğümlü bulut ve kıvrık dallardan çıkan yaprak ve hatayi goncasi motifleri ile süslenmiştir. Salbekler, şemselerin hemen uçlarında olmayıp mesafeli olarak yapılmıştır. Palmet biçimindeki salbeklerin içleri, hatayi yaprağı tarzında iri birer motif ile süslenmiştir (Foto: 26). Miklebi yoktur, sertab ve kapak içlerinde ise süsleme görülmez.

Dilimli oval şemse, salbekler ve köşebentler 16. yüzyıla uygun düşmektedir. Özellikle gömme tekniğinde mülevven tarzın uygulanmış olması yüzyılın özelliklerindedir. Köşebent, şemse merkezi ve salbek içlerinin farklı motiflerle tezyin edilmesi, yani köşebentlerde rûmi motifler kullanılırken şemse merkezinde bulut motifinin kullanılması, salbeklerde ise birer hatayi yaprağının olmasına bakarak gelişmiş bir örnek olduğu söylenebilir. Ketebesine de bakarak yüzyıl sonlarının özelliğini taşıdığı söylenebilir.

3- DEĞERLENDİRME ve SONUÇ:

Amasya, Osmanlı döneminde başkente uzak ama özellikle şehzade şehri olmasından sonra başkentle sıkı ilişkiler içerisinde bulunan bir taşra şehridir. Cilt sanatı konusunda biraz önceki bahsettiğimiz örneklerden yola çıkarak 15. yüzyıl cilt anlayışının erken dönemlerinin, Anadolu Selçuklu cildinden Osmanlı cildine geçiş devri olduğu söylenebilir. 15. yüzyılın ikinci yarısından itibaren ise Fatih Sultan Mehmed'in ve veziri Mahmud Paşa'nın da etkisiyle el yazma eserin sanat değerinin de olması için yoğun çaba gösterilmiştir³¹. Bu dönemde uygulanan bezeme, cildin ön ve arka dış kapağında cilt yüzeyine oranla iri, dilimli, salbekli, oval şemse ve köşebentlerdir. Mikleb üzeri şemsesi dilimli ve yuvarlaktır. Şemse ve köşebentlerin içi kalıpla veya aletle yapılmış rûmi, dal, iri hatayî ve rozet çiçeklerle süslenmiştir. Aletin bıraktığı oyuntular altın yaldız ve mavi renge boyanmıştır. Bordürlere kalıpla veya aletle iri çiçekli bezeme yapıldığı gibi geçme "S" lerin oluşturduğu baklava biçimleri de yapılmıştır³². Ancak Amasya II. Bayezid İl Halk Kütüphanesinde bulunan 15. yüzyıla tarihli örneklerden çok azı istinsah edildikleri yüzyılın özelliğini göstermekle beraber Fatih Sultan Mehmed'in görkemli ciltleriyle de yarışacak nitelikte değildirlir.

³¹ Zeren Tanındı; "Türk Cilt Sanatı", **Başlangıcından Bugüne Türk Sanatı**, Ankara 1993, s. 423.

³² Zeren Tanındı; **Başlangıcından Bugüne**, s. 423.

Yazmaların ketebe tarihleri dikkate alınarak yapılan bu çalışmada 15. yüzyıl ciltlerinde üç farklı grup söz konusudur. Birinci grupta, bazı kitapların ketebeleri her ne kadar 15. yüzyılı işaret etse de, özellikle yuvarlak, dar-oval ve ovale hazırlıklı şemse biçimleri, aletle yapılmış geometrik süslemeler, zencirek çeşitleri ve tezyini durumları Osmanlı'dan ziyade Selçuklu'yu göstermektedir. Bu örnekler bize şehrin kültürel geçmişi de dikkate alındığında, Selçuklu cilt geleneğinin söz konusu dönem için de devam ettirildiği görüşünü ortaya koyar. İkinci grup, genel karakter ve süsleme bakımından kendi döneminin özelliğini taşıyan ciltlerdir. Bu örnekler sayıca az olmakla beraber çağdaşı başka örneklerle karşılaştırıldığında onlar kadar gösterişli değildirler.

Üçüncü grup olarak ise 15. yüzyılda yazılmış kitapların ciltlerinin genel karakter ve süsleme tekniği açısından geç dönem özelliği göstermesidir. Yani bu grup ciltler, yazmaların orijinal ciltleri zamanla yıpranıp düştüğünden ya da başka nedenlerle yok olduğundan sonraki dönemlerde yenilenmişlerdir. Yazıldıkları tarih ile ciltlerinin bu kadar çeliştiği yazmalar, birbirine bağlı iki noktaya işaret etmektedir. İlki çok erken tarihli olan kitapların ciltlerinin muhtemelen harap hale geldiği veya başka nedenlerle söküldüğü ya da çalındığı için, sonraki dönemlerde, dönemin özelliklerine göre yenilendiği ve ikincisi de bu yenileme işinin Amasya'da yerel ciltçiler tarafından, yerel bir cilt atölyesinde yapıldığıdır. Buradan da cilt sanatı araştırmalarında kitabın tarihinin her zaman belirleyici unsur olmadığı, ancak cildin genel kompozisyon ve süsleme özellikleri ile beraber ele alındığında başarılı sonuçlar verdiği düşüncesi açığa çıkar.

16. yüzyılda ise, 15. yüzyılda görülen karmaşa ve çeşitlilik birkaç örnek dışında yerini Osmanlı cilt anlayışı doğrultusunda yapılmış olgun örneklerle bırakır. Bu dönemin süsleme biçimi daha önce de bahsedildiği gibi 16. yüzyıl başlarında ortaya çıkan saz üslûbu olmuştur. Osmanlı sarayı içinde mücellit zümresinin getirdiği bir yenilik olan saz üslubu oval, dilimli şemse ve köşebent içlerinde uygulama alanı bulmuştur. Bir yaprak kümesinden veya birkaç saptan çıkan ince dalların şemse içlerinde kıvrılarak ya da kırılarak hatayı, gonca ve yapraklarla oluşturduğu tezyini düzenleme olan saz üslubu çok benimsenerek yoğun bir şekilde kullanılmıştır.

KAYNAKÇA

- ARITAN, Ahmet. Saim; **Konya Müzelerinde Bulunan Selçuklu Cildlerinin Özellikleri**, (Basılmamış)Yüksek Lisans Tezi, Konya 1987.
-**Konya Dışındaki Müze ve Kütüphanelerde Bulunan Selçuklu ve Selçuklu Üslûbunu Taşıyan Cild Kapakları**, (Basılmamış) Doktora Tezi, Selçuk Üniversitesi Sosyal Bilimler Enstitüsü, 1992.
- “Selçuklu Cildinin Osmanlı Cildine Etkileri”, **Hacettepe Üniversitesi Edebiyat Fakültesi Sanat Tarihi Bölümü, V. Ortaçağ ve Türk Dönemi Kazı ve Araştırmaları Sempozyumu, 19-20 Nisan 2001, Bildiriler**, Ankara 2001, s. 29-40.
- “Anadolu Selçuklu Cilt Sanatı”, **Türkler**, Cilt VII, Ankara 2002, s. 933-943.
- “Anadolu Selçuklu ve Bu Üslûbu Taşıyan Cildlerde Zencirek Tipolojisi Denemesi”, **İstem**, İslam Sanat, Tarih, Edebiyat Ve Musikisi Dergisi, S 1, Konya 2003, s. 85-102.
- BİNARK, İsmet; Türk Kitapçılık Tarihinde Cilt Sanatı, **Eski Kitapçılık Sanatlarımız**, Ankara 1975.
- BÜYÜKBALCI, Zehra; **Konya Bölgesi Yazma Eserler Kütüphanesi'ndeki Anadolu Selçuklu ve Beylikler Dönemi Cild Örnekleri**, (Basılmamış)Yüksek Lisans Tezi, Selçuk Üniversitesi Sosyal Bilimler Enstitüsü, Konya 2003.
- ÇAĞMAN, Filiz; “ Mimar Sinan Döneminde Saray’ın Ehl-i Hiref Teşkilatı”, **Mimar Sinan Dönemi Türk Mimarlığı ve Sanatı**, İstanbul 1988, s. 73-77.
- ÇİĞ, Kemal; **Türk Kitap Kapları**, S 4, Ankara 1953.
- HACİMEYLİÇ, Kâzım; **Osmanlı Cilt Sanatında Saray Bosna'daki Gazi Hüsrev Bey Kütüphanesi'ndeki Nadir Eserlerin Yeri, Önemi Ve Korunması**, (Basılmamış)Doktora Tezi, Mimar Sinan Üniversitesi Sosyal Bilimler Enstitüsü, İstanbul 1997.
- HÜSAMEDDİN, Hüseyin; **Amasya Tarihi**, Cilt I, Hikmet Matbaası, İstanbul 1327-1330.
- AKAR, Azade; KESKİNER, Cahide; **Türk Süsleme Sanatlarında Desen ve Motif**, İstanbul 1978.
- MARAŞLI, Savaş; **Amasya II. Bayezid İl Halk Kütüphanesi'ndeki XV. ve XVI. Yüzyıl Ciltleri**, (Basılmamış) Yüksek Lisans Tezi, Erciyes Üniversitesi Sosyal Bilimler Enstitüsü, Kayseri 2006.

- “Amasya II. Bayezid İl Halk Kütüphanesinde Bulunan 15. Yüzyıl Osmanlı Ciltlerinde Anadolu Selçuklu Cilt Geleneği Etkisi”, **İstem**, İslam Sanat, Tarih, Edebiyat Ve Musikisi Dergisi, S 9, Konya 2007, s. 219-234.
- ÖZBEK, Yıldırım; **Kayseri Raşid Efendi Kütüphanesindeki Kitap Kapları**, Erciyes Üniversitesi Yayını No: 147, Kayseri 2005.
- ÖZEN, Mine Esiner; **Türk Cilt Sanatı**, Ankara 1998.
- RABY, Julian; TANINDI Zeren; **Turkish Bookbinding in the 15 th Century. The Foundation of an Ottoman Court Style**, ed., T. Stanley, London 1993.
- ŞAHİN, İlhan; EMECEN, Feridun; “Amasya”, **İslam Ansiklopedisi**, Cilt 3, İstanbul 1991, s. 1-5.
- TANINDI, Zeren; “Anadolu Selçuklu Sanatında Tezhip: Müzehhip Muhlis B. Abdullah El-Hindî ve Halefleri”, **Yıldız Demiriz'e Armağan**, İstanbul 2001, s. 141-150-236-238.
- “Türk Cilt Sanatı”, **Başlangıcından Bugüne Türk Sanatı**, Ankara 1993, s. 422-430.
- TANMAN, M. Baha; “Danışmendliler”, **Türkiye Diyanet Vakfı İslam Ansiklopedisi**, Cilt VIII, s.469-477.
- UZUNÇARŞILI, İ. Hakkı; “Sivas, Kayseri, ve Dolaylarında Eretna Devleti”, **Belleten**, XXXII/12,6, 1968, s.160-189.



Foto No: 1, 1401 tarihli Kitâbu'l - Keşşâf'ın ön kapak genel görünüşü.



Foto No: 2, 1401 tarihli Kitâbu'l - Keşşâf'ın arka kapak şemsinden yakın görünüş.



Foto No: 3, 1405 tarihli Akâid ve Kalam konusunda yazılan eserin ön kapak genel görünüşü.



Foto No: 4, 1405 tarihli Akâid ve Kalam konusunda yazılan eserin ön kapak şemesinden yakın görünüş.



Foto No: 5, 1425 tarihli El- Kevakibü'd - Derari fi Şerhi Sahîhi'l - Buhâri'nin ön kapak genel görünüşü.



Foto No: 6, 1425 tarihli El- Kevakibü'd - Derari fi Şerhi Sahîhi'l - Buhâri'nin mikleb yakın görünüşü.



Foto No: 7, 1412 tarihli Dilbilim konusunda yazılan eserin ön kapak genel görünüşü.

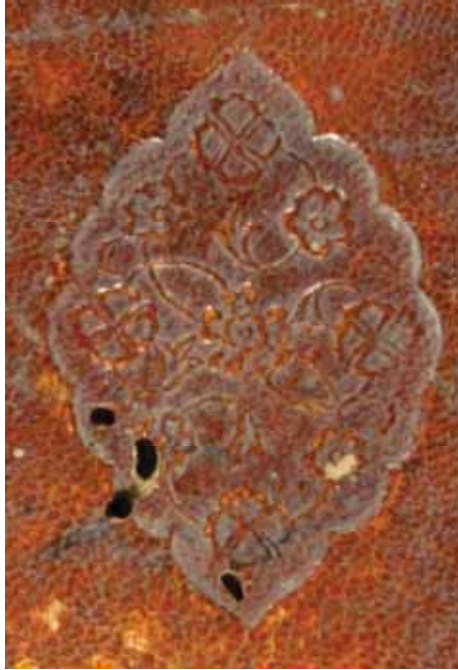


Foto No: 8, 1412 tarihli Dilbilim konusunda yazılan eserin ön kapak şemsesinden yakın görünüşü.



Foto No: 9, 1418 tarihli Kanz al - Dekaik'in ön kapak genel görünüşü.



Foto No: 10, 1418 tarihli Kanz al - Dekaik'in mikleb şemsesi yakın görünüşü.



Foto No: 11, 1478 tarihli Manzume'nin ön kapak genel görünüşü.

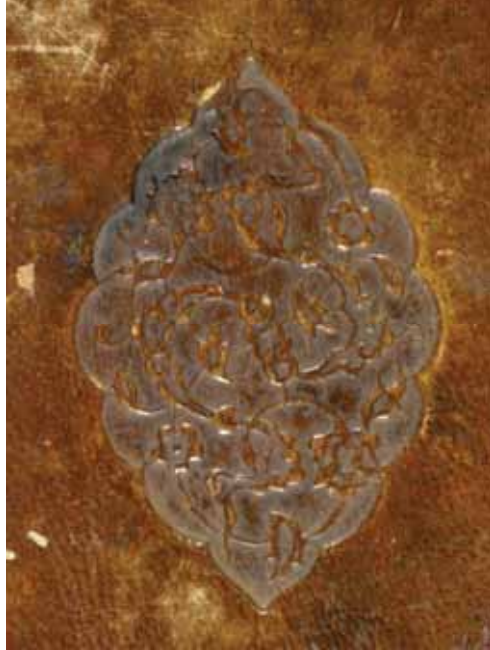


Foto No: 12, 1478 tarihli Manzume'nin arka kapak şemsesinden yakın görünüş.



Foto No:13, 1414 tarihli El - Misbah Fi Şerhi'l - Miftah'ın ön kapak genel görünüşü.



Foto No:14, 1414 tarihli El - Misbah Fi Şerhi'l - Miftah'ın ön kapak şemsesinden yakın görünüşü.



Foto No: 15, 1414 tarihli El - Misbah Fi Şerhi'l - Miftah'ın mikleb ve arka kapak içi.



Foto No: 16, 1417 tarihli eserin ön kapak genel görünüşü.

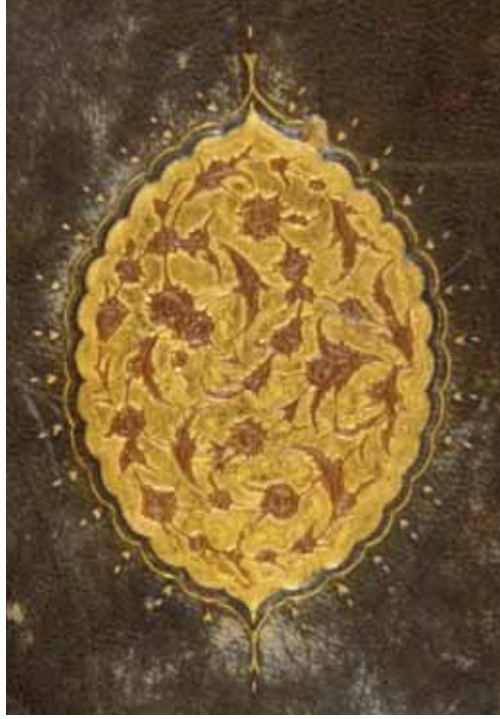


Foto No: 17, 1417 tarihli eserin ön kapak şemsesinden yakın görünüş.



Foto No: 18, 1417 tarihli eserin mikleb genel görünüşü.



Foto No: 19, 1561 tarihli Uyunü'l - Ecvibe Fi Fünuni'l - Es'ile'nin ön kapak genel görünüşü.



Foto No: 20, 1561 tarihli Uyunü'l - Ecvibe Fi Fünuni'l - Es'ile'nin arka kapak genel görünüşü.



Foto No: 21, 1561 tarihli Uyunü'l - Ecvibe Fi Fünuni'l - Es'ile'nin mikleb genel görünüşü.



Foto No: 22, 1581 tarihli Fetava Kadı Han'ın ön kapak genel görünüşü.



Foto No: 23, 1581 tarihli Fetava Kadı Han'ın arka kapak salbekli şemsesi.

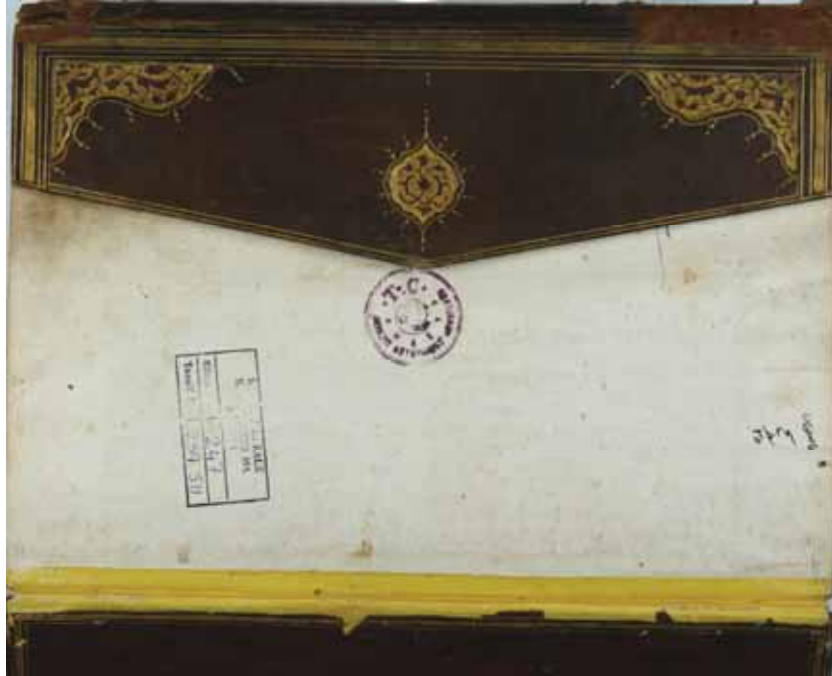


Foto No: 24, 1581 tarihli Fetava Kadı Han'ın miklep genel görünüşü.



Foto No: 25, 1600 tarihli Şerh- i Hadis- i Erba'in'in ön kapak genel görünüşü.

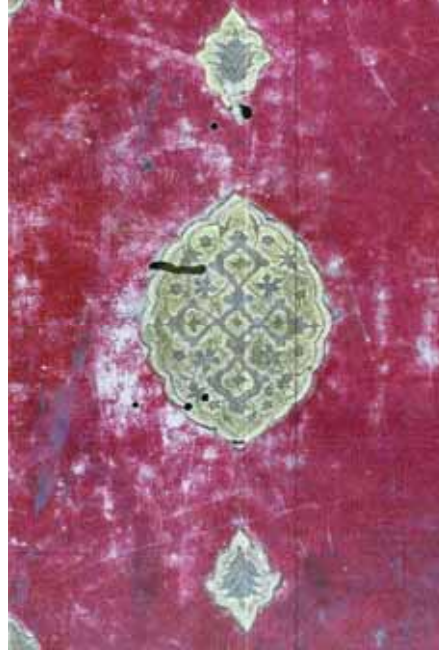


Foto No: 26, 1600 tarihli Şerh- i Hadis- i Erba'in'in arka kapak salbekli şemsesi.

This document was created with Win2PDF available at <http://www.win2pdf.com>.
The unregistered version of Win2PDF is for evaluation or non-commercial use only.
This page will not be added after purchasing Win2PDF.