

MÜZİKSEL BEĞENİDE SOSYAL STATÜNÜN ROLÜ*

Doç. Dr. Turan SAĞER

Kırıkkale Üniversitesi Güzel Sanatlar Fakültesi Müzik Bölümü Öğretim Üyesi
(tunaiem@hotmail.com)

Ünal İMİK

İnönü Üniversitesi Sosyal Bilimler Enstitüsü Doktora Öğrencisi
(unalimik@gmail.com)

Öz

Bu araştırmada, toplum içerisinde farklı sosyal statülere sahip olan bireylerin, sahip oldukları sosyal statülerin müziksel beğeni ve tercihlerine olan etkileri incelenmiştir. Araştırmadaki veriler, kaynak taraması yapılarak ve farklı sosyal statülerdeki bireylere anket uygulanarak elde edilmiştir. Bireylerin, sosyal statülerine göre müziksel beğeni ve tercihleri ile genel olarak müzik sanatına bakış açılarına yönelik görüşleri değerlendirilmiştir. Araştırmada elde edilen veriler doğrultusunda sosyal statünün müziksel beğeni ve tercihler üzerinde etkili olabileceği sonucuna ulaşılmıştır.

Anahtar Kelimeler: Müzik, Müziksel Beğeni, Müziksel Tercih, Sosyal Statü, Toplum.

THE ROLE OF SOCIAL STATU IN MUSICAL PREFERENCE

Abstract

In this study, it is researched that people who have different social status in the society and effects of their social status on their music likes and preferences. Datas in this study were gained by making source research and getting the surveys of the people in different social status. In this research, likes and preferences of the people who were conducted survey and their point of views on art of music were evaluated. As a result of the datas gained in the research it was understood that social status would be effective on musical like and preferences.

Key Words: Music, Music Like, Music Preference, Social Status, Society

1. Giriş

İlk insanlardan günümüze kadar bütün uygarlıklarda, erdemin, bilgeliğin ve zarafetin kaynağı sayılan müzik, insanların sevinç, hüznün, mutluluk, vb. duygularını ifade etmesinde de önemli bir araç olmuştur. Müziksel beğeni, kişiler ve toplumlar arasında farklılıklar göstermiş ve bu sayede farklı türler ve biçimler ortaya çık-

* Bu çalışma, Erciyes Üniversitesi, Sosyal Bilimler Enstitüsü, Müzik Anabilim Dalı'nda tamamlanan yüksek lisans tezinden üretilmiştir.

miştir. Müziksel beğenin oluşmasında kişinin sosyal statüsü ve içerisinde yaşadığı toplumun kültürel yapısının da büyük önemi vardır.

İnsanların en eski dönemlerde bile gruplar halinde yaşadıkları bilinen bir gerçektir. Toplumsal yapı olarak nitelendirilen bu yaşayış biçimi farklı sosyal tabakalaşmaları beraberinde getirmekte ve bu tabakalar arasındaki sosyoekonomik yaşam farkları bireylerin müziğe bakış açılarını değiştirebildiği gibi, müziksel zevklerini ve beğenilerini de etkileyebilmektedir.

Müzik, bireyin ve toplumun kültürel yapısının ayrılmaz bir parçasıdır. Bireyin doğduğu andan ölümüne kadar olan süreçte müzik yaşamın içindedir ve karşılıklı etkileşim halindedir. Gerek ilkel toplumlarda gerekse gelişmiş toplumlarda müziğe bazı fonksiyonlar yüklenmiştir. Müzik, bazen dinsel tapınma aracı, bazen eğlence, bazen de üzüntü ve acıların simgesi haline gelmiştir (Ercan 2006, 2). İnsan ve müzik arasındaki bu yakın ilişki müziğin hayatımızdaki yerinin ifade edilmesi açısından oldukça önemlidir.

Konfüçyüs, bu önemi, “ Bir milletin mutlu ve ahlaklı bir şekilde idare edilip edilmediğini anlamak isterseniz o memleketin müziğini dinleyiniz. Müzik devlet kurar, devlet yıkar” şeklinde ifade etmiştir (İçli 1988, 221–222).

Müziğin insan yaşantısındaki bu kadar kapsamlı ve derin etkileri, onun kalitesi konusunu da tabii ki önemli kılmaktadır. Bu kadar çok işlevi olan (Bireysel, toplumsal, eğitsel, kültürel ve ekonomik) bir olgunun daha kaliteliye yönlendirilmesi herkesi ilgilendiren ciddi bir durumdur (Şenocak 2005, 278).

İnsanın sosyalleşmesi çok karmaşık bir süreçtir. Bu süreç bireyin müziksel beğenisinin oluşumuna etki edebilmektedir. İnsan, etrafında bulunanların, her gün karşılaştığı sayısız olayların ve kişilerin, içinde bulunduğu sosyal-ekonomik-kültürel koşulların, gelenek, töre, kanun, fiziksel çevre ve saymakla bitmeyen daha pek çok etkenin etkisindedir. Sosyalleşme, insan yavrusunun toplumun bir üyesi haline gelmesidir. Büyümekte olan çocuk, etrafındakilerle etkileşim sonucunda onlara benzer davranışlar geliştirecektir. Böylece ailesinin, akraba ve komşuluk düzeyinin, şehrinin, köyünün ve nihayetinde ulusunun bir parçası olduğunu öğrenecektir (Kağıtçıbaşı 1998, 245).

Sosyal statü, kısaca bireyin toplum içerisinde sahip olduğu yeri ve konumudur. Sosyal statü iki ana başlıkta incelenebilir.

- 1- Doğuştan kazanılan ve değiştirilmesi imkânsız olan statüler; Cinsiyet, yaş, ulus, ırk gibi,
- 2- Sonradan kazanılan değiştirilebilir statüler; Bireyin yaşam içerisinde kendi kişisel çabaları, eğitim, öğretim ve yetenek gibi faktörleri kullanarak elde ettiği birtakım sosyal statülerdir. Öğretmen, doktor, avukat gibi mesleki statüler gibi.

Ekonomik güçleri birbirine yakın, yaşam biçimleri benzerlikler gösteren, kendilerini aynı durumda gören insanların oluşturduğu toplulukları sosyal sınıf olarak adlandırabiliriz. Sosyal sınıf, ilk ilkel yaşam biçimleri haricinde tarihteki tüm toplumlarda oluşumu gözlenen tarihsel bir olgudur. Efendi- köle, burjuva- işçi, vb. gibi çeşitli şekillerde her tarihsel dönemde görülmüştür. Toplamların sosyal sınıfları incelendiğinde aynı sosyal sınıfa sahip bireylerin müziksel beğenilerinin genel olarak ortak özellikler sergilediği görülmektedir.

Müziğin bir ülkedeki insanların yaşayışlarını ve özellikle de yönetilişlerini yansıttığını, uygun bir müzik eğitimi ile gerek bireylerin gerekse toplumun eğitilebileceği daha ilk çağda uzak ve yakın doğulu düşünürlerden başlayarak yüzyıllar boyunca pek çok düşünür tarafından vurgulanmıştır (Oransay 1988, 18).

Yaşanılan coğrafya ve onunla ilgili folklorik özellikler, eğitsel faktörler, sosyal çevre, medya ve müzik teknolojisi ile olan etkileşimler sonucu kişinin yaşamına katılan çeşitli müzikler, bu müziklerin yaratıcıları, seslendirici ve yorumlayıcıları zaman içinde onun duygu, düşünce, beğeni ve beceri birikimlerini etkilemekte ve müziksel gereksinimlerini karşılamaktadır (Çevik; Cafoğlu; Sağır 2002, 471).

Aristo, "Politika" adlı yapıtında, "faydalı ya da zorunlu olduğu için değil, yüksek ve özgür kişilere yaraştığı için" müzik eğitime, özgür insanların eğitiminde yer verilmesini istemiştir (Oskay 2001, 11). O zamanın şartlarına göre faydaları henüz anlaşılmayan müzik, bir sosyal konum belirteci olarak düşünülmüş hatta insanların sosyal statülerine göre müzik zevklerinin gelişmesi için çaba sarf edilmiştir.

Bu konuda yapılan açıklama ve sözlerin tümünde ortak olarak sosyal statü ve müzik arasında bir ilişki olduğunun belirtildiği kuşkusuz dikkat çekici ve önemlidir. İnsanların müzik dinleme biçimi ve müziksel beğenisi sosyal statüsü ile çok yakın bir ilişki içerisindedir. Bu ilişki, çoğu zaman kişinin sosyal ve ekonomik durumunu ortaya çıkaracak kadar belirgin olabilir.

1.1 Problem Durumu

Toplum içerisinde farklı sosyal statülere sahip olan insanların, içerisinde buldukları sosyal sınıf ya da statülere göre müziksel beğenilerinin neler olduğunu incelemeye yönelik yapılan bu araştırmanın problem cümlesi "Sosyal statünün müziksel beğeniye etkileri nelerdir?" olarak belirlenmiştir.

1.2. Amaç

Bu araştırmanın amacı, bireylerin meslek, eğitim ve gelir durumları gibi faktörler nedeni ile sahip oldukları sosyal statülerinin, müziksel beğenilerine etkilerini incelenmek ve genel bir değerlendirmesi yapılarak söz konusu sosyal statü

etkilerinin ele alınarak hangi oranda müziksel beğeniye etki etmekte olduğunun tespit edilmesidir.

1.3. Önem

Bu araştırma, sosyal statülerin büyük önem taşıdığı ülkemizde söz konusu sosyal statülerin müziksel beğeniye etkilerinin incelenmesine olanak sağlaması, toplum içerisinde daha çok ekonomik ve sosyal güçlüklerin bireylerin dinlediği müzik türlerine olumsuz etkilerini ortaya çıkarması, bunlar hakkında bilgi vererek çeşitli çözüm önerileri sunması ve bu alanda yapılacak olan bundan sonraki çalışmalara da ışık tutması bakımından önem taşımaktadır.

1.4. Sayıtlar

Bu araştırma;

1. Aynı sosyal statüde yaşayan insanların genel müzik beğeni yapılarının benzerlik gösterdiği,
2. Belirlenen araştırma yönteminin araştırmanın amacına, konusuna ve problem çözümüne uygun olduğu,
3. Araştırmada kullanılan veri toplama araçları ve tekniklerin araştırma için gerekli bilgilere ulaşmak adına yeterli nitelikte olduğu,
4. Örneklem grubunu oluşturan Malatya ilindeki farklı sosyal yaşam bölgelerinde yaşayan bireylerin konuya yönelik görüşlerinin doğru olduğu ve güncel durumu yansıttığı,

sayıtlarına dayanarak gerçekleştirilmiştir

1.5. Yöntem

1.5.1. Araştırma Modeli

Araştırmada, sosyal statü ile müzik ilişkisi ve bu iki faktörün birbirlerine etkileri incelenmiştir. Bu incelemelerin, söz konusu farklı statülerdeki bireyler üzerinde yapılması nedeni ile araştırma betimsel nitelik taşımaktadır. Bireylerin sosyal statü farklılıklarının müziksel beğeni üzerindeki etkilerine yönelik verilerin toplanmasında anket tekniğinden faydalanılmıştır.

1.5.2. Evren ve Örneklem

Araştırmanın evrenini Malatya ilinde, her düzeydeki sosyoekonomik farklılıklar gösteren yaşam bölgeleri ve farklı meslek, eğitim, gelir vb. özelliklerdeki bireyler, örneklemi ise farklı yaş, meslek, eğitim ve gelir düzeylerindeki 385 örneklem oluşturmaktadır.

1.5.3. Sınırlılıklar

Araştırma; Malatya ilinde, farklı sosyoekonomik yaşam bölgelerinde yaşayan farklı sosyal tabakalara sahip olan bireyler ile, ülkemizin diğer yerleşim bölgelerinden gelerek Malatya ili kamu kurum ve kuruluşları ya da özel sektör işletmelerinde görev alan çalışanlar ve eğitim durumları nedeni ile Malatya'da bulunan bireyler ile sınırlandırılmıştır.

1.5.4. Verilerin Toplanması

Verilerin toplanması aşamasında, araştırma konusunun temellerini meydana getiren gerekli literatür bilgileri Türkçe, yabancı kaynaklar ve iletişim ortamlarından belgesel tarama yöntemi ile elde edilmiştir. Sosyal statü sınıflarının oluşturulmasındaki bilgiler ve sosyal statü farklılıklarının müziksel beğeni üzerindeki etkileri örneklem grubuna uygulanan anket ile elde edilmiştir.

Örneklem, eğitim, gelir, meslek ve aile yapısı faktörleri göz önüne alınarak alt, orta ve üst olarak tabakalara ayrılmıştır. Bu işlem sırasında kişilerin özelliklerinin ait oldukları tabakalara büyük oranda uyum sağlamalarına özen gösterilmiştir.

Anket soruları, araştırmacı tarafından örnekleme yer alan bireylere elden uygulanmış ve toplanmıştır.

1.5.5. Verilerin Çözümlemesi

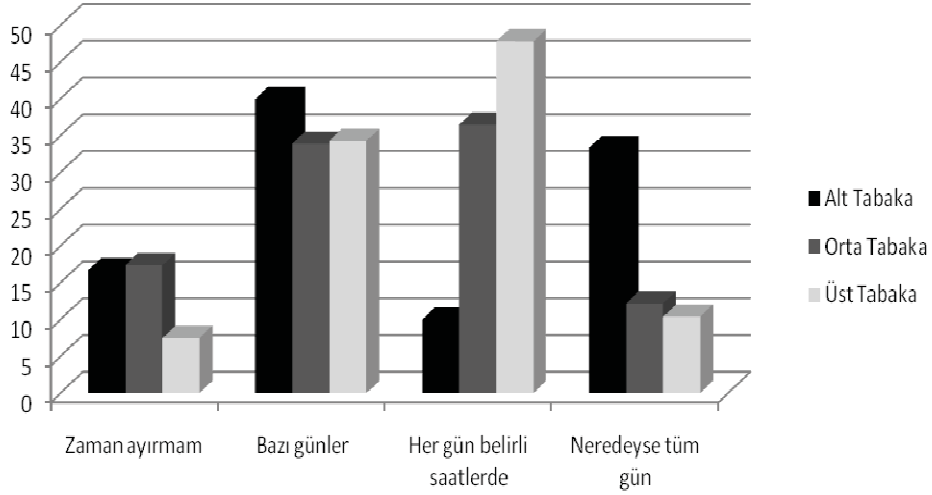
Verilerin çözümlemesi aşamasında SPSS istatistik ve analiz programı kullanılmıştır. Verilerin değerlendirilmesi işlemlerinde frekans (fr) ve yüzde (%) oran değerleri dikkate alınmıştır.

2. BULGULAR

Bu bölümde, anket sonuçları doğrultusunda sosyal statünün bireylerin müziksel beğenilerine olan etkileri incelenmiştir. Araştırmada anket yöntemi kullanılmış, elde edilen veriler SPSS istatistik programı yardımıyla analiz edilmiştir. Genç bireylerin görsel öğelere dayalı popüler müzikleri tercih etmesi, gelir ve eğitim seviyesi düşük bireylerin Arabesk Müziğe yönelme eğiliminde olması, ileri yaş seviyesindeki bireylerin daha çok geleneksel müziklerden zevk alması ve benzer sosyoekonomik yapıya sahip bireylerin benzer müziksel beğeni eğilimleri sergilemesi genellik ve çoğunlukla elde edilen bulgulardan bazılarıdır.

Anket sonuçları doğrultusunda elde edilen diğer bulgular aşağıda tablolar halinde çeşitli veri guruplarıyla incelenmektedir.

Tablo 1. “Günlük Hayatınızda Müzik Dinlemeye Zaman Ayırır mısınız?” Sorusuna Bireylerin Yanıtları

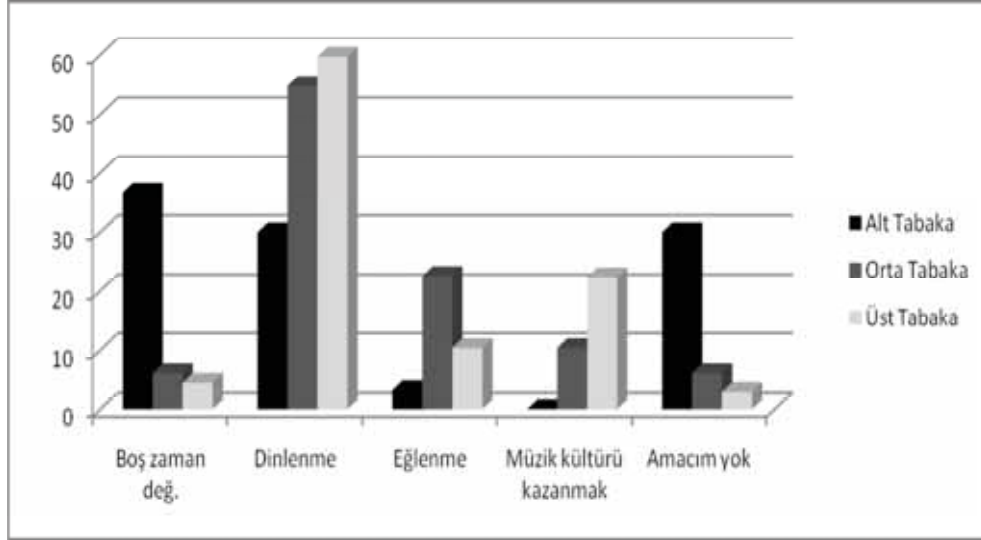


Tablo 1'e göre alt tabakada, “her gün belirli saatlerde” müzik dinlediğini belirtenler % 10 oranında iken, orta tabakada % 36,5 oranına ve üst tabakada % 47,8 oranına yükselmektedir. Alt tabakada “neredeyse tüm gün müzik dinlerim” yanıtını verenler % 33,3 oranında iken, orta tabakada % 12,2 oranına ve üst tabakada % 10,4 oranına düşmektedir.

Buna göre, üst tabakadaki bireylerin günlük hayatlarında düzenli olarak müzik dinlemek için zaman ayırdığı ve bunun alt tabakaya doğru inildikçe azalma ve düzensiz bir hal alma eğilimi gösterdiği söylenebilir.

Buna karşı müzik dilemeye “zaman ayırmadığını” belirten bireylerin sayısı da alt tabakada % 16,7 iken üst tabakada % 7,5 olarak karşımıza çıkmaktadır. Anket verilerine göre sosyal sınıf yükseldikçe günlük hayatta müzik dinlemeye zaman ayırma oranı da yükselmekte ve müzik dinlemek için ayrılan süre daha düzenli bir biçim almaktadır.

Tablo 2. “Müzik Dinleme Amacınız Nedir?” Sorusuna Alt Tabaka Bireylerin Yanıtları

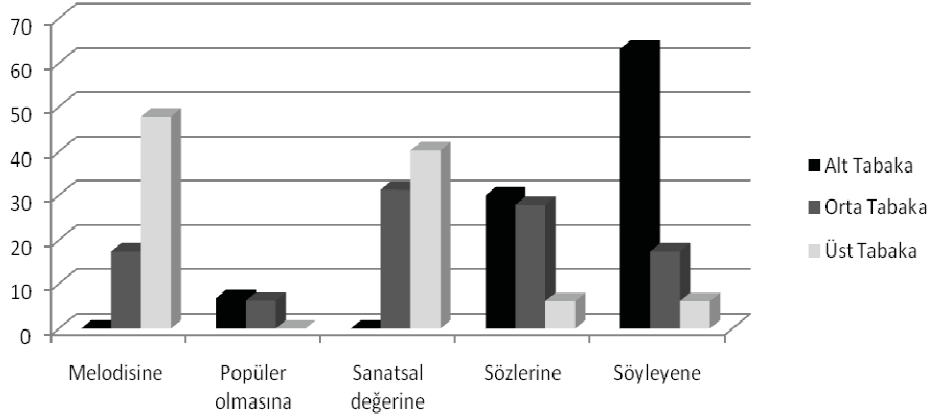


Tablo 2’de alt tabaka bireylerin “müzik kültürü kazanmak” seçeneğini hiç kullanmaması dikkat çekicidir. Tablo incelendiğinde, orta tabaka bireylerin dinlenmek amacı ile müzik dinlediğini belirtmesi orta tabakadaki bireylerin müzik ile günlük hayatın ya da çalışma hayatının yorgunluğundan bir an olsun uzaklaşmak için müzik dinledikleri görülmektedir.

Örneklem grubunu oluşturan üst tabaka bireylerin “müzik dinleme amacınız nedir” sorusuna % 22,4 oranında “müzik kültürü kazanmak” ve % 3 oranında “amacım yok” yanıtı vermesi dikkat çekicidir. Tablolar incelendiğinde örneklem grubunu oluşturan bireylerin “müzik dinleme amacınız nedir” sorusuna alt tabaka bireyler % 30 oranında “dinlenme” yanıtı verirken, bu orta tabakada % 54,8 ve üst tabakada % 59,7 oranında belirlenmiştir. Buna zıt olarak “amacım yok” yanıtı alt tabakada % 30 iken orta tabakada bu oran % 6,1 ve üst tabakada % 3 olarak belirlenmiştir.

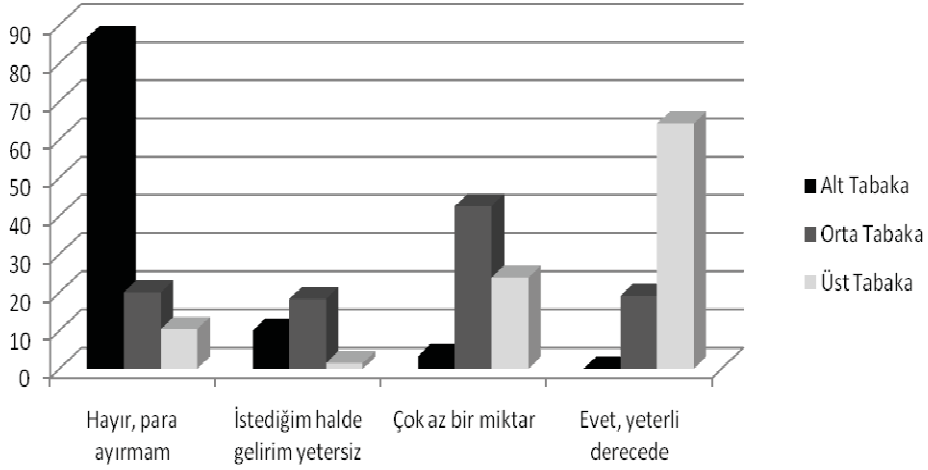
Bu tabloda en çok dikkati çeken husus, üst tabakada % 22,4 olarak belirlenen “müzik kültürü kazanmak” yanıtı, orta tabakada % 10,4 oranına ve alt tabakada % 0 oranına düşmektedir. Bu oranlar doğrultusunda alt tabakanın amaçsızca müzik dinleme eğiliminde olduğu ve bu oranın üst tabakalara çıktıkça azalarak daha çok “müzik kültürü kazanmak” biçimine dönüştüğü söylenebilir.

Tablo 3. “Dinlediğiniz Müzik Türünü Seçerken En Çok Neye Dikkat Edersiniz?” Sorusuna Bireylerin Yanıtları



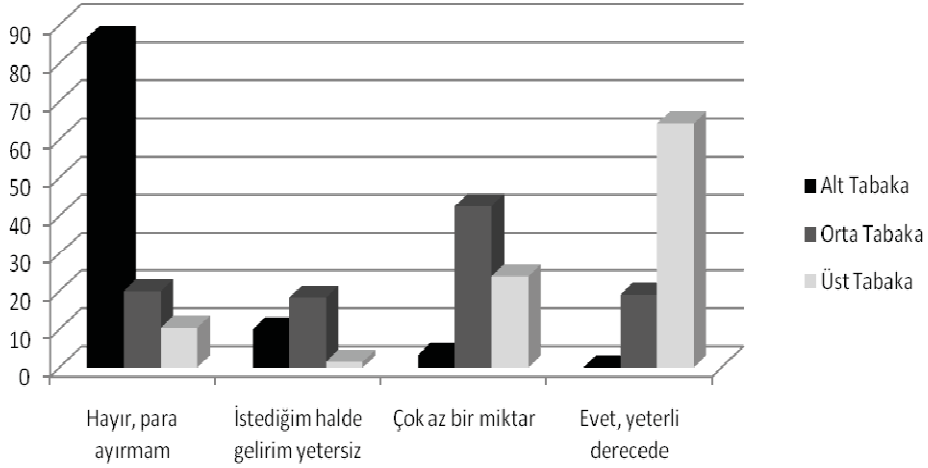
Tablo 3’de örneklem grubunu oluşturan alt tabaka bireylerin dinlediği müziği seçerken “melodisine” ve “sanatsal değerine” göre seçim yapmaması dikkat çekicidir. Örneklem grubunu oluşturan alt tabaka bireylerin % 63,3 oranında “söyleyene” göre müzik dinledikleri gözlenirken, bu orta tabaka bireylerde daha dengeli ve hemen her alanda eşit seviyeye yakın bir duruma gelmektedir. Üst tabaka bireylerin yanıtlarında “popüler olması” seçeneğine yer vermeyerek özellikle “sanatsal değerine” ve “melodisine” göre seçim yapması dikkat edilmesi gereken bir noktadır. Alt tabakanın söyleyene, orta tabakanın sözlerine ve üst tabakanın da daha çok melodisi ve sanatsal değerine göre müzik tercihi yaptıkları görülmektedir.

Tablo 4. “Aylık Gelirinizden Sanatsal Faaliyetlere Para Ayırıyor musunuz?” Sorusuna Bireylerin Yanıtları



Tablo 4’de örneklem grubunu oluşturan bireylerden alt tabakada olanların büyük çoğunlukla sanatsal faaliyetler için para ayırmadığını belirttiğini görmekteyiz. Orta tabakada “çok az bir miktar” yanıtı gelmekte ve bireylerin eğitim ve gelir seviyesindeki artış sanatsal faaliyetler için para ayırmak yönünde paralellik göstermektedir. Üst tabaka bireylerin % 64,2 oranındaki büyük bölümü sanatsal faaliyetlere bütçe ayırmakta olup, %10,4 oranında para ayırma gereği duymadığını belirten birey bulunmaktadır. Bu daha çok ekonomik durumu iyi olmakla birlikte eğitim durumu yetersiz bireylerde ortaya çıkmaktadır.

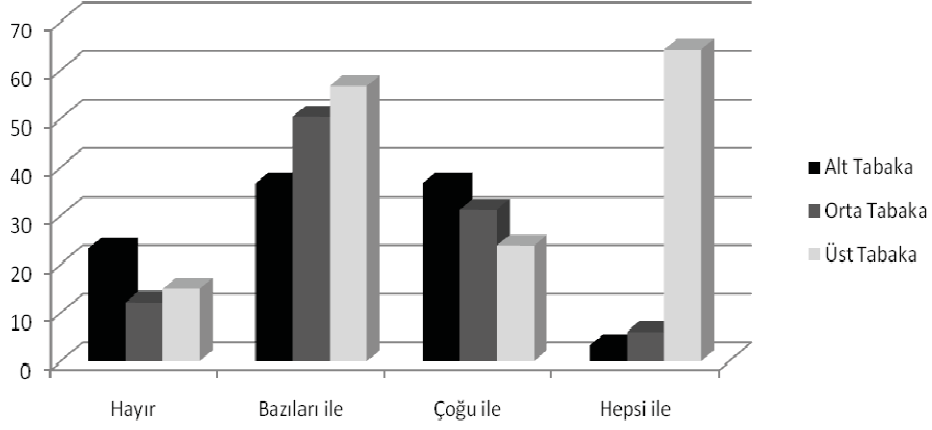
Tablo 5. “Günlük Hayatınızda Konser Faaliyetlerine Katılmak İçin Zaman Ayırıyor musunuz?” Sorusuna Bireylerin Yanıtları



Tablo 5’te örneklem grubunu oluşturan bireylerden alt tabakada olanların konser benzeri müziksel faaliyetlere neredeyse hiç zaman ayırmadığı görülmektedir. % 40 oranında birey buna gerek duymadığını belirtirken % 36,4 oranında bireyde istediği halde ekonomik nedenlerden dolayı bu faaliyetlere katılmadığını belirtmiştir.

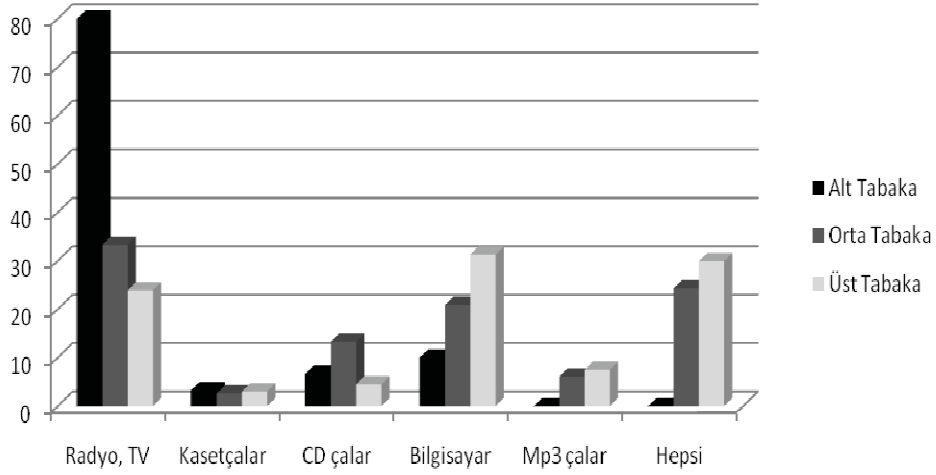
Orta tabakada konser faaliyetlerine gerek duymayan birey oranı alt tabakaya göre azalarak % 10,4 oranına düşmektedir. Üst tabaka bireylerin bu konuya ilgi duyduğu fakat zamanlarının yetersiz olduğu görülmektedir. % 37,3 oranında birey istediği halde zamanının yetersiz olduğunu belirtirken, % 37,3 oranında birey de arada sırada konserleri takip ettiğini belirtmektedir. Üst tabakada yer alan bireylerin % 17,9 oranında ilgi alanındaki tüm konserleri takip ettiği görülmekte, bu oran orta tabakada % 13,9’a alt tabakada ise % 3,3’e düşmektedir.

Tablo 6. “Müziksel Beğeniniz Çevrenizdeki Kimselerle Benzer Özellikler Gösteriyor mu?” Sorusuna Bireylerin Yanıtları



Tablo 6 incelendiğinde alt tabaka bireylerin “hayır” yanıtının fazlalığı dikkat çekerken, üst ve orta tabakadaki bireylerin çevrelerindeki kişilerle müziksel beğenilerinin benzerlik gösterdiğini ifade eden birey sayısında da artış gözlenmektedir. Örneklem grubunu oluşturan bireylerin yanıtları doğrultusunda sosyal ve ekonomi yönden benzer özellikler sergileyen bireylerin müziksel beğenilerinde benzerlikler olduğu bazıları ve çoğu ile söylenebilir.

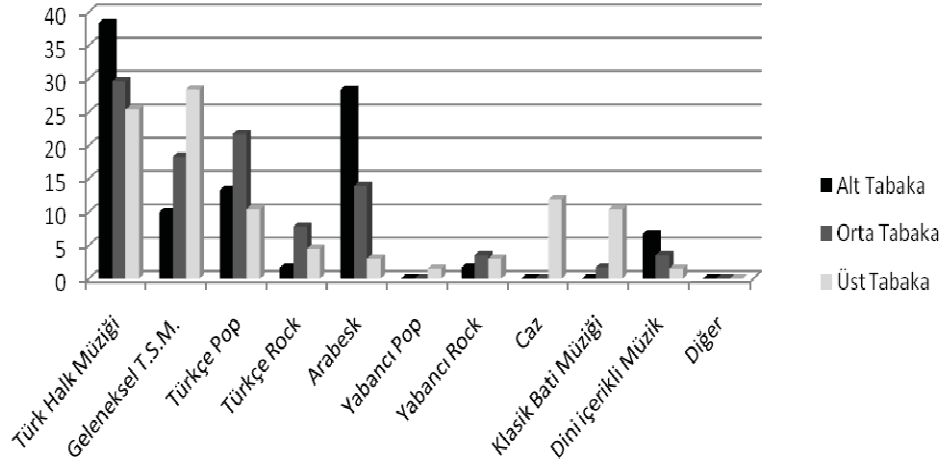
Tablo 7. “Müzik Dinleme Aracı Olarak En Çok Hangisini Kullanıyorsunuz?” Sorusuna Alt Tabaka Bireylerin Yanıtları



Tablo 7 incelendiğinde en dikkat çekici yönün, alt tabakadaki bireylerin müzik dinleme aracı olarak % 80 oranında radyo ve televizyonu seçmesi ve bu oranın orta tabakada % 33 oranına ve üst tabakada % 23,9 oranına düşmesi olarak gösterilebilir. Bu oranlar doğrultusunda müziksel faaliyetlere ekonomik olarak katılamayan alt tabaka mensupları en yaygın ve ekonomik müzik dinleme aracı olan radyo ve televizyonu kullandığı söylenebilir. Bu oranın üst sınıflarda daha çok CD çalar ya da bilgisayar seçeneklerine dönüşmesi ekonomik yönden bireylerin daha fazla imkâna sahip olması olarak açıklanabilir.

Üst tabakada tüm müzik dinleme araçlarından yararlananların oranı % 29,9 olarak karşımıza çıkmakta ve bu oran orta tabakada % 24,8 olarak görülmektedir. Alt tabakanın tüm bu müzik dinleme araçlarından yararlanan bireylerinin anket sonuçlarına göre oranı % 0 olarak karşımıza çıkmaktadır. Bu düşüşün sebebi, ekonomik nedenlere dayandırılabilir.

Tablo 8. “En Çok Dinlediğiniz Müzik Türü” Sorusuna Bireylerin Yanıtları

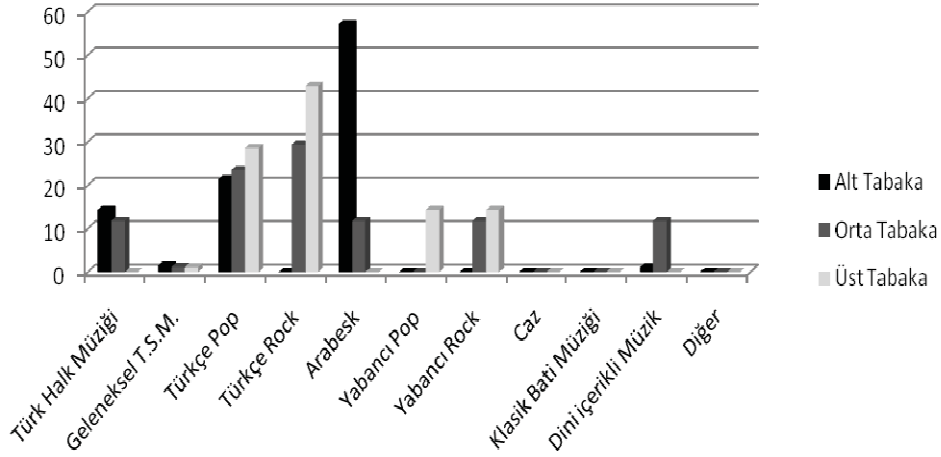


Tablo 8, incelendiğinde Türk halk müziğinin tüm tabakalardaki bireyler tarafından en çok dinlenen müzik olarak belirtildiği görülmektedir. Bunu yanında alt tabakada en çok Arabesk Müzik dinleyenlerin % 28,3 oranında olması dikkat çekicidir. Alt tabaka bireyler üzerinde uygulanan anketlerde, müzik kültürü zayıf olan bireylerin Arabesk Müzik sanatçıları G.T.H.M (Geleneksel Türk Halk Müziği) sanatçısı olarak algıladıkları gözlemlenmiştir. Bu sonuca, alt tabaka mensubu bireylerin “en beğendiğiniz müzik türü” sorusunu G.T.H.M. olarak işaretlemelerine karşın, “en beğendiğiniz ses sanatçı” sorusunda Arabesk Müzik sanatçıları seçmemelerinden ulaşılmıştır. Bu sonuç, alt tabaka bireylerin müzik kültüründen ve eğitiminden yoksun olmasından kaynaklanmaktadır.

Alt tabaka bayan bireyler Pop Müzik dinlediğini belirtmekle birlikte bu oran % 13,3’lerde kalmaktadır. Orta tabaka bireylerde popüler müzikler daha büyük bir oranda karşımıza çıkmaktadır. Türkçe Pop % 21,7 ve Türkçe Rock % 7,8 oranında dinlenmekte olup genel olarak gençlerin popüler müziği tercih ettiği belirlenmiş orta yaş ve üzeri bireylerin daha çok G.T.S.M. (Geleneksel Türk Sanat Müziği) dinleme eğiliminde olduğu belirlenmiştir. Orta tabakada dini içerikli müzik dinleme oranı alt tabakaya göre düşüş göstermektedir. Üst tabaka bireylerin anket yanıtlarındaki en önemli nokta, G.T.S.M. oranındaki büyük artıştır. Osmanlı sarayından gelen ve daha çok üst tabakadaki soyluların müziği olarak bilinen G.T.S.M. anket yanıtları doğrultusunda günümüzde de benzer bir dinleyici kitlesine sahiptir. Üst tabakada Arabesk Müzik için en çok dinlediğim müzik yanıtını verenler % 3 oranına kadar düşmektedir. Üst Tabakada Caz Müzik ve Klasik Batı Müziği dinleyenlerin oranında ise artış gözlenmiştir. Alt tabakada neredeyse hiç tercih edilmeyen Yabancı Pop, Klasik Batı Müziği ve Caz Müzik üst tabakada yaklaşık olarak

toplam % 25 oranındadır. Bu değişiklik sosyal ve kültürel nedenlerden kaynaklandığı gibi, ekonomik nedenlerden de kaynaklanmaktadır.

Tablo 9. “En Çok Dinlediğiniz Müzik Türü” Sorusuna 0–20 Yaş Arası Bireylerin Yanıtları

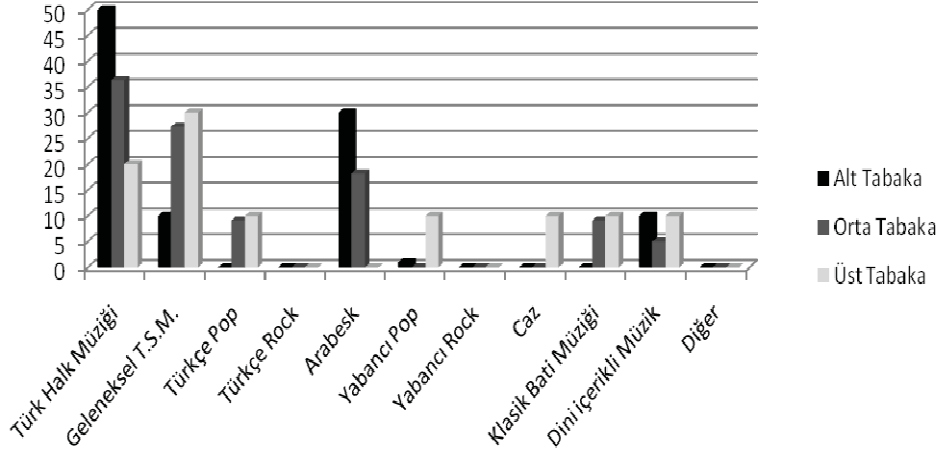


Tablo 9’da özellikle alt tabaka gençlerinin “En çok dinlediğiniz müzik türü” sorusuna % 57,1 oranında Arabesk Müzik yanıtı vermesi dikkat çekicidir. Alt tabaka gençlerinin Arabesk Müziğe yönelmelerinde en önemli etken toplum içerisindeki sosyal ve ekonomik şartlarından doğan memnuniyetsizlik olarak açıklanabilir. Bu özellikle erkek bireylerde daha etkilidir. Popüler müzik dinleyen 20 yaş altı alt tabaka bireyler genellikle bayan dinleyicilerden oluşmaktadır.

Orta tabaka 20 yaş ve altı bireyler daha çok popüler müzikler dinlemeyi tercih etmektedir. % 52,9 oranında Türkçe Rock ve Türkçe Pop Müzik dinlediğini belirten birey orta tabaka gençliğinin daha çok Türkçe sözlü popüler müzikleri tercih ettiğini göstermektedir. Bu tabakada Arabesk Müzik dinleyen bireylerin sayılarında büyük düşüş gözlenmektedir.

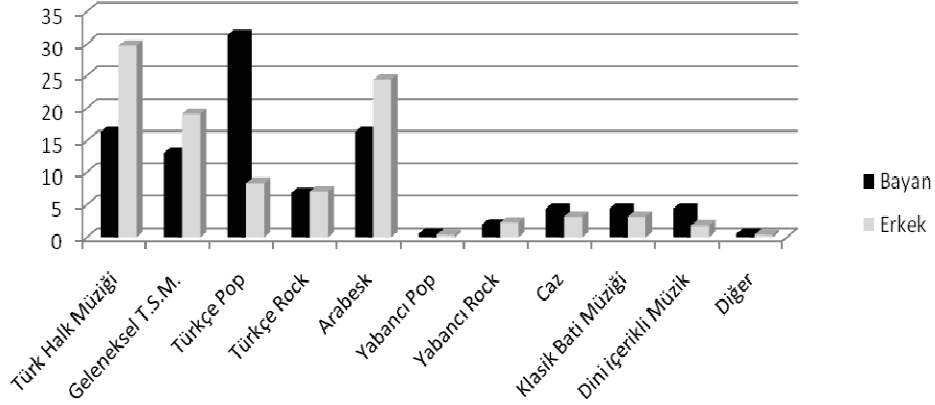
Üst tabaka bireylerde en çok Türkçe Rock Müzik dinlediğini belirten birey sayısındaki artış % 42,9 ile dikkat çekicidir. Bu tabakada dikkat çeken bir diğer hususda, diğer tabakalara göre en çok yabancı sözlü popüler müziklerin dinlenmesi oranındaki artıştır. Anket sonuçları doğrultusunda üst tabaka mensubu gençlerde geleneksel müziklerimize karşı bir ilgisizlik olduğu görülmektedir.

Tablo 10. “En Çok Dinlediğiniz Müzik Türü” Sorusuna 50 Yaş ve Üzeri Bireylerin Yanıtları



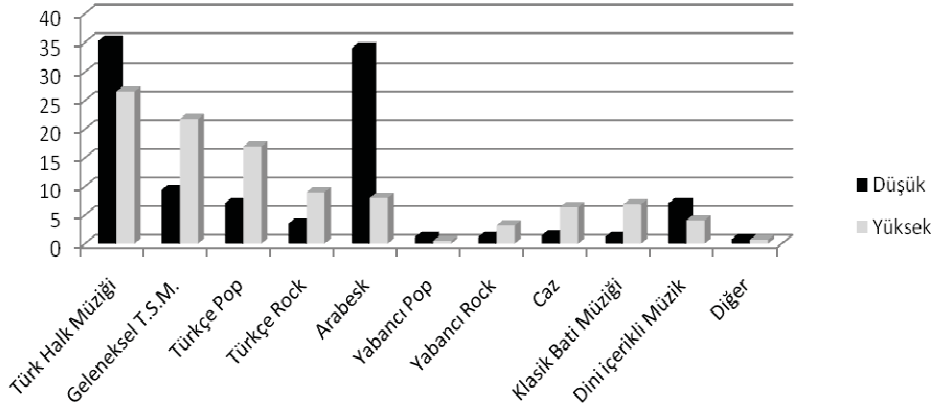
Tablo 10'a bakıldığında alt tabaka bireylerin, en çok dinlediğiniz müzik türü sorusuna daha çok G.T.H.M. yanıt verdikleri görülmektedir. Bu seçim orta tabakadaki bireylerde biraz düşüş göstererek devam etmekte olup G.T.S.M. ikinci sırayı almaktadır. Üst tabaka bireyler de ise en büyük oran G.T.S.M. olarak karşımıza çıkmaktadır. Üst tabakadaki bir diğer önemli durumda Popüler Müzik, Klasik Batı Müziği ve Caz Müziği'nin en çok dinlenen müzik türleri arasında yerini almasıdır.

Tablo 11. “En Çok Dinlediğiniz Müzik Türü” Sorusuna Bireylerin Cinsiyetlerine Göre Yanıtları



Tablo 11, incelendiğinde erkek bireylerin daha çok G.T.H.M ve Arabesk Müzik dinleme eğiliminde olduğu gözlemlenirken bayan bireylerin % 31,3 oranında Türkçe Pop Müzik yanıtının verilmiş olması dikkat çekicidir. Bayan bireylerde G.T.H.M ve Arabesk Müzik dinleme oranında düşüş gözlenmektedir. Bu oranlar dikkate alındığında bayan bireylerin daha çok popüler müzikleri tercih ettiği buna karşı erkek bireylerinde genellikle G.T.H.M. ve Arabesk Müzik tercih ettiği inceleme sonucunda ortaya çıkmaktadır.

Tablo 12. “En Çok Dinlediğiniz Müzik Türü” Sorusuna Eğitim Seviyesi Yüksek ve Düşük Bireylerin Yanıtları



Tablo 12’ de örneklem grubunu oluşturan bireylerin yanıtları incelendiğinde, eğitim seviyesi düşük bireylerin % 34 oranında en çok Arabesk Müzik dinlediğini, eğitim seviyesi yüksek bireylerde ise bu oranın % 21,8 oranında G.T.S.M.’ye kaydığını, G.T.H.M.’nin ise her iki birey grubunda da tercih edildiği görülmektedir.

3. SONUÇ ve ÖNERİLER

3. 1. Sonuçlar

Yapılan araştırmada;

-Müziksel beğenin insanların eğitim durumlarına göre değişiklikler gösterdiği, eğitim seviyesi yüksek bireylerin daha çok eserlerin sanatsal değeri ve melodik yapısına, eğitim seviyesi düşük bireylerin ise popüler olması ve sözlerine dikkat ettiği, müzik dinleme araçlarının sosyal tabakalara göre değişiklik gösterdiği, radyo ve televizyon gibi kitle iletişim araçlarının alt tabakada yaygın olarak kullanılmasına karşın, orta ve üst tabakalarda CD çalar ya da bilgisayar destekli araçların tercih edildiği,

-Beğenilen müzik türünün bireyin yaşadığı sosyal çevredeki diğer bireylerle benzer özellikler sergilediği ve bireylerin, içerisinde buldukları tabakanın genel müzik eğilimine yakın müziksel beğenilere sahip olduğu,

-Bireylerin TV ve radyo gibi kitle iletişim araçlarının toplumdaki müzik beğenisi ve tercihlerine büyük etkisi olduğu görüşünde birleştiği, özellikle ekonomik yönden zayıf alt tabakadaki bireylerin en çok bu yolla müzik dinleme ihtiyacını karşılayabildiği,

-G.T.H.M.’nin halkın tüm tabakalarında vazgeçilmez bir tür olarak karşımıza çıktığı, bunun yanında diğer türlerin, kişilerin eğitim, meslek, yaş ve diğer özelliklerine göre farklılıklar gösterdiği,

-Müziksel beğenin yaşlara göre değişim gösterdiği ve özellikle genç yaştaki bireylerin popüler ve görsel öğelere dayalı müzikleri, buna karşın ileri yetişkin bireylerin ise daha çok geleneksel müzikleri tercih ettiği, bayan bireylerin Popüler Müziği, erkek bireylerin ise alt tabakada Arabesk Müzik olmakla beraber orta ve üst tabakada geleneksel müzikleri tercih ettiği,

-G.T.S.M. dinleyicilerinin daha çok eğitim seviyesi ve yaşam standardı yüksek bireylerden oluştuğu, bunun yanında alt tabakadaki bireylerin G.T.S.M’ni yeterince tanımadığı ve daha çok G.T.H.M.’ni tercih ettiği, Popüler Müzik dinleyicilerinin daha çok orta ve üst tabaka mensubu genç bireylerden oluştuğu, alt tabaka mensubu gençlerin daha çok Arabesk Müziği tercih ettiği,

-Sosyal sınıf yükseldikçe müzik dinlemek için ayrılan sürenin daha düzenli bir biçim aldığı, alt tabakanın “amaçsızca” müzik dinleme eğiliminde olduğu ve bu

oranın üst tabakalarda “müzik kültürü kazanmak” biçimine dönüştüğü, sonuçlarına ulaşılmıştır.

Araştırma sonuçları doğrultusunda geliştirilen çözüm önerileri aşağıda belirtilmektedir:

-Müziksel beğenide daha seçici ve nitelikli müzik eserleri dinleyen bireylerin eğitim seviyesi yüksek ve belirli bir müzik kültürüne sahip kişilerden oluştuğu dikkate alınarak; Ülkemizdeki bireylerin eğitim seviyesi yükseltilerek tüm yurda yayılmalı, müzik eğitimi için ayrılmış olan ders saatleri artırılarak tüm eğitim seviyelerinde uygulanmalıdır.

3. 2. Öneriler

-Özellikle genç yaşlardaki dinleyicilerin G.T.H.M. ve G.T.S.M. gibi geleneksel müziklerimizi tanınması ve bunlardan zevk alabilmesi, milli müzik kültürümüzün geleceği açısından çok önemlidir. Bu konuda müzik eğitimcilerine düşen görev, gençlerimize G.T.H.M. ve G.T.S.M.’nin tanıtılması ve sevdirmesidir.

-Toplum içerisindeki bireylerin müziksel beğenileri sahip oldukları sosyal statüye göre yön bulmaktadır. Bireyler kendi sosyal tabakalarının genel tercihi dışındaki müzik türleri hakkında bilgilendirilmelidir.

-Ekonomik yetersizlikler nedeni ile müziksel faaliyetlere istediği halde katılmayan alt ve orta tabaka bireylerinde katılımını sağlayacak ücretsiz konserler ve müzik eğitimi çalışmaları, ilgili resmi kurumlar ve sivil toplum kuruluşları tarafından desteklenmelidir. Bu tür faaliyetlere katılmanın ne gibi kazanımlar sağlayacağı konusunda bireyler bilinçlendirilmelidir.

-Ülkemizde daha çok dinlenen sözlü müzik eserlerinin yanında, sözsüz müzik eserlerinin de dinlenmesi teşvik edilmelidir. Müzik eserlerinde sadece söz değil, müzik unsuru da dikkate alınmalıdır.

-Bayan bireylerin erkek bireylere oranla daha fazla müzik dinlemesi evde geçirilen zamanla orantılıdır. İş yaşantısında daha fazla erkeklerin yoğunlaştığı ülkemizde, işyerlerinde de müzik dinleyebilme imkânları sunulmalıdır.

-Sosyal statünün bireylerin müzik beğenisine etkisi kaçınılmaz bir gerçektir. Bu etkinin azaltılması ve tüm toplum bireylerinin, nitelikli bir müzik kültürüne sahip olması istikrarlı ve tüm toplum tabakalarına ulaşabilen müzik eğitimi politikaları ile mümkündür.

KAYNAKÇA

- Bradley, David; “*Understanding Rock’n Roll: Popular Music in Britain: 1955–1964*”, Open University, Buckingham, 1992.
- Çevik, Suna; Sağer, Turan; Cafoğlu, Zuhâl; “*Üst düzey Kamu ve Özel Sektör Yöneticilerinin Yaşamlarında Müziğin Etkileri*”, 21. yy başında Türkiye’de Müzik Sempozyumu, Ankara, 15–16 Mart, 2002.
- Ercan, Mesut; “*Eğitim Fakülteleri İlköğretim Bölümleri Sınıf Öğretmenliği Programı Son Sınıf Öğrencilerinin İlköğretim 1. Devre Müzik Derslerine Yönelik Mesleki Alan Yeterliliklerinin İncelenmesi*”, Yüksek Lisans Tezi, Sivas, 2006.
- İçli, Selahattin; “*İnsanın Vasıf Dokusunun Geliştirilmesinde Müziğin İşlevi*”, 1. Müzik Kongresi Bildirisi, Kültür Bakanlığı Güzel Sanatlar genel Müdürlüğü, Ankara, Haziran 1988.
- İmik, Ünal; “*Sosyal Statünün Müziksel Beğeniye Etkileri*”, Erciyes Üniversitesi, Sosyal Bilimler Enstitüsü, Yüksek Lisans Tezi, Kayseri, 2007.
- Kağıtçıbaşı, Çiğdem; “*İnsan ve İnsanlar*”, Evrim Yayınevi, İstanbul, 1998.
- Munch, Charles; “*Ben Bir Orkestra Şefiyim*”, Afa Yayınları, İstanbul, 1990.
- Oransay, Gültekin; “*Birinci Müzik Kongresi Bildirileri*”, Kültür ve Turizm Bakanlığı Yayını, Haziran 14–18, Ankara, 1988.
- Oskay, Ünsal; “*Müzik ve Yabancılaşma*”, Der Yayınları, İstanbul, 2001.
- Şenocak, Emel; “*Müziğin insan yaşamındaki yeri*”, Müzik Sempozyumu, E.Ü. Kayseri 270–279, Nisan 14–16, 2005.

This document was created with Win2PDF available at <http://www.win2pdf.com>.
The unregistered version of Win2PDF is for evaluation or non-commercial use only.
This page will not be added after purchasing Win2PDF.