

# Konya'ya İskân Edilen Arap Mülteciler (1920–1928) Settlement of the Arab Refugees to Konya (1920-1928)

Kürşat Kurtulgan\*

## Özet

Türkiye Cumhuriyeti'nin siyasi sınırları, Lozan Barış Antlaşması'nın imzalanması sonrasında tam olarak netleşmiştir. Osmanlı zamanında Anadolu'da yaşayan birçok insan, Osmanlı-Rus savaşları, Balkan savaşları, I. Dünya Savaşı ve akabinde yaşanan Türk Kurtuluş Savaşı esnasında hayatını kaybetmiştir. Bu durum Anadolu'da gerek siyasi gerek sosyal ve gerekse ekonomik yapının tamamen bozulmasına da neden olmuştur. Yeni kurulan Türkiye Cumhuriyeti ilk olarak bozulan bu yapıyı düzeltme çalışmalarına öncelik vermiştir. Askeri başarının ardından bozulan sosyo-ekonomik yapının düzenlenmesine çalışılmıştır. Aynı zamanda Türkiye ekonomisinin büyük ölçüde tarım ve hayvancılığa dayalı olması iş gücüne duyulan ihtiyacı da ortaya çıkarmıştır. Bu amaçla Türkiye sınırları içinde nüfus artışına yönelik çeşitli politikalar geliştirildiği gibi Türkiye sınırları dışında kalan Türk ve Müslüman dünyasından gelenlere de kucak açılmıştır. Bu dönemde Balkanlar, Kafkaslar, Afganistan, Hindistan ve Arap coğrafyasından önemli ölçüde nüfus Türkiye Cumhuriyeti'ne gelmişti. Bu gelen nüfus Türkiye Cumhuriyeti'nin değişik bölgelerine iskân edilmişlerdir. Bu çerçevede Konya ve yakın çevresine de Türk ve Müslüman coğrafyasından gelenler iskân edilmiştir.

Bu dönemde iklim özellikleri, ulaşım durumu (tren yolunun olması), ekilebilir tarım arazilerinin geniş olması, uzun yıllar süren savaşlardan çok etkilenmemesi gibi sosyo-ekonomik şartlarının elverişli olması göçmenlerin Konya'yı tercih etmelerine neden olmuştur.

Arap coğrafyasından 1923-1928 yılları arasında, başta Şam olmak üzere, Halep, Bingazi, Medine, Trablusgarp, Beyrut, Hama gibi şehirlerden Türkiye'ye gelen göçmenler Konya İl Merkezi'nin değişik mahallelerine (Çifte Merdiven, Şems ve Tarla mahalleleri gibi) iskân edilmişlerdir.

Bu çalışmada öncelikli olarak bu bölgelerden gelen göçmenleri tespit etmek için Ankara Başbakanlık Cumhuriyet Arşivi kayıtlarına başvurulmuştur. Cumhuriyet Arşivi'nde yer alan eski yazılı 16, 18, 24, 33 ve 39 numaralı muhacir kayıt defterleri ile muhacirlere verilen taşınmaz mal kayıtlarını içeren defterler incelenmiştir. Bu incelemeler sonucu Konya il merkezine Arap coğrafyasından gelen göçmenlerin geldikleri yerler, geliş tarihleri, sayıları, yerleştirildikleri yerler, göçmenlere verilen taşınmaz kayıtları gibi unsurlar ortaya konmuştur.

**Anahtar Kelimeler:** Göç, İskân, Meslek, Mülteci.

## Abstract

The political borders of the Turkish Republic have been determined with the Lausanne Peace Treaty. Many people living in Anatolia during the Ottoman Period have lost their life during the Ottoman-Russian War, Balkan Wars, First World War, and the Turkish War of Independence. This

\* Arş. Gör. Dr., Necmettin Erbakan Üniversitesi, Ahmet Keleşoğlu Eğitim Fakültesi Sosyal Bilimler Eğitimi ABD, e-mail: kursatkurtulgan@hotmail.com

Göç

Akademik  
Bakış

129  
Cilt 5 Sayı 10  
Yaz 2012

fact caused the deterioration of the political, social and economical structure. The newly founded Turkish Republic gave prime importance to the reestablishment of these structures. Hence, first the socio-economical system was reestablished after the military victory. As the Turkish economy was based in those years heavily on agriculture and livestock farming, the need for a working force emerged. Thus, different policies to increase the population in Turkey have been developed and immigrants from the Turkish and Moslem world were received with open arms. During this period a significant number of people migrated from the Balkans, Caucasus, Afghanistan, India and Arabic geography to the Republic of Turkey. This population had been settled in various areas of Turkey. Within this framework, population coming from the Turkish and Moslem world was settled in Konya.

Factors such as the climate conditions, transportation (railway), extensive farmlands, and the small impact of the long lasting wars led to the preference of the immigrants to settle in Konya during that period.

Hence immigrants coming from the Arab geography such as Damascus, Aleppo, Benghazi, Medina, Tripoli, Beirut, between the years of 1923-1928 have been settled into different settlement areas within the city district of Konya City such as Çifte Merdiven, Şems and Tarla.

In order to determine the immigrant from these regions, the Ankara Republic Archives have been consulted. Thus the archive logs with the numbers 16, 18, 33, and 39 written in Ottoman language have been analyzed together with the logs concerning the real estate's given to the immigrants. The analysis of these records reveals data about the immigrants from Arab world, their place of immigration, immigration dates, numbers, places they were settled in, and the real estate's they were allocated.

**Key Words:** Migration, Settlement, Profession, Refugees.

## Giriş

Göç kavramı, Osmanlı Devleti ve daha sonra kurulan Türkiye Cumhuriyeti'nin yabancı olmadığı bir olgudur. İnsanlık tarihinde göçler hep olmuş ve çeşitli sebeplerle insanlar sahip oldukları topraklardan kopartılıp, başka coğrafyalara savrulmuşlardır. Bu hareketi gerçekleştiren, kendi yurdunu terk ederek başka bir ülkeye giden kişiye de genel olarak göçmen denmektedir. Bununla birlikte göçmenleri göç etme nedenlerine göre: *Sürgünler, antlaşmalara tâbi göçmenler, milletlerarası göçmenler, tahliye olunanlar, millî göçmenler, mülteciler, siyasî mülteciler, geri gelenler, yurtsuzlar, devletsizler* gibi terimlerle tanımlamak mümkündür<sup>1</sup>. Bu bağlamda yaşanan göçler geldikleri ve gittikleri yerlerde demografik yapının değişmesinde önemli rol oynamaktadır.

Osmanlı'dan Cumhuriyet'e nüfus, giderek azalan bir çizgi takip etmiştir. Azalmanın sebepleri olarak toprak kayıpları, uzun yıllardır süregelen savaşlarda yaşanan asker kayıpları ve doğum oranlarında meydana gelen düşüşler ve 1914-1925 yılları arasında bir milyonu aşkın gayrimüslimin Türk topraklarından göç etmeleri gösterilebilir. Tüm bu sebeplerden dolayı demografik yapı büyük ölçüde bozulmuş ve yeni kurulan Türkiye Cumhuriyeti eksik nüfus sorunu ile karşı karşıya kalmıştır<sup>2</sup>. Bu sorunun çözümünde Türkiye, sınırları içerisine göç etmeye

1 Nedim İpek, *İmparatorluktan Ulus Devlete Göçler*, Serander Yayınları, Trabzon, 2006, s. 17-18.

2 Nedim İpek, *Mübadele ve Samsun*, TTK Basımevi, Ankara 2000, s. 161.

özendirici bir siyaset takip etmemiştir. Mustafa Kemal, bu siyaseti işgallerin devam ettiği günlerde de benimsemiş ve söz konusu dönemde başlayan göç hareketlerine karşı çıkmıştır<sup>3</sup>. Bu sebeple, Türkiye Cumhuriyeti'nin kurulduğu günden itibaren de Misak-ı Milli çerçevesinde Müslümanların yaşadıkları toprakları bırakıp Anadolu'ya göç etmelerini istememiştir. Zira Misak-ı Milli'nin birinci maddesine göre; "Osmanlı Devleti'nin Arap çoğunluğunun oturduğu ve 30 Ekim 1918 tarihli Mütareke'nin yapıldığı sırada, düşman ordularının işgali altında kalan bölgelerin geleceği, halkın serbest oyuyla belirlenecektir" denmektedir<sup>4</sup>. Bu sebeple, zorunlu durumlarda gelen Türk göçmenleri kabul edilmiş, Hatay, İskenderun, Musul, Şam ve Halep gibi yerlerden gelmek isteyenlere ise izin verilmemiştir. Teorik olarak Türkiye, her ne kadar Türk kültürüne sahip olmayanların göç talebini kabul etmemişse de, pratikte bazı zamanlarda Türk olmayan mültecilerin de iskân faaliyetlerinin gerçekleştirildiği görülmektedir. Bu çerçevede yaşanan göçler kitlesel olmamıştır<sup>5</sup>.

Söz konusu 1920-1928 yılları arasında yoğun olarak Balkanlar ve Kafkaslardan göçler yaşanmışsa da, Arap coğrafyası olarak adlandırabileceğimiz yerlerden de Türkiye'ye göçler meydana gelmiş ve gelenlerden bir kısmı da Konya'ya sevk edilmişlerdir.

### Göçü Hazırlayan Nedenler

Şark Meselesi çerçevesinde Osmanlı halkını ayırıştırmak ve bölmek isteyen Emperyalist Avrupalı devletler bir taraftan siyasi dayatmalara girişirken, diğer taraftan da Osmanlı hâkimiyetindeki topraklarda kurdukları misyoner okulları ile hedeflerine ulaşmayı amaçlamışlardır. Bu çerçevede Arap coğrafyasında bulunan Bağdat, Musul, Halep, Suriye ve Cezayir gibi yerleşim merkezlerinde 50 resmi devlet okuluna karşılık, 116 azınlık ve yabancı okullarının faaliyette olduğu görülmektedir<sup>6</sup>. Gerek siyasi çalışmalar ve gerekse bu okullar ile nifak tohumları ekilmesi ve Osmanlı toplumu ayırıştırılmıştır. Bunun doğal sonucu olarak ayrılıkçı faaliyetler giderek artmıştır. İşte tam bu günlerde patlak veren I. Dünya Savaşı'na giren Osmanlı Devleti, uzun ve kanlı bir mücadelenin ardından 1918 yılında imzalanan Mondros Mütarekesi ile yenilgiyi kabul etmiştir. Böylelikle sahip olduğu Mezopotamya, Suriye, Filistin, Arabistan ve hatta Doğu Anadolu'daki topraklarının bölünmesine ve Arap eyaletlerinin İngiltere ve Fransa tarafından işgal edilmesini önleyememiştir<sup>7</sup>. Bu yeni dönemde bölgede İngiliz-Fransız hâkimiyetinde Suriye, Lübnan, Filistin, Irak ve Ürdün gibi beş yeni Arap devleti kurulmuştur<sup>8</sup>.

3 Jaeschke, Gotthard, *Türk Kurtuluş Savaşı Kronolojisi Mondros'tan Mudanya'ya Kadar (30 Ekim 1918-11 Ekim 1922)*, TTK Basımevi, Ankara 1970, s. 73.

4 Mehmet Gönübol, Ömer Kürkçüoğlu, "Atatürk Dönemi Türk Dış Politikasına Genel Bir Bakış", *Atatürk Dönemi Türk Dış Politikası*, (Yay. Haz. Berna Türkdoğan), Atatürk Araştırma Merkezi, Ankara 2000, s. 6.

5 Nedim İpek, *İmparatorluktan Ulus Devlete Göçler*, Serander Yayınları, Trabzon, 2006, s. 362.

6 Necdet Sevinç, *Osmanlıdan Günümüze Misyoner Faaliyetleri*, Milenyum Yayınları, İstanbul 2002, s. 220; *Tanzimattan Cumhuriyete Türkiye Ansiklopedisi*, 2.cilt, İletişim Yayınları, İstanbul 1985, s.474.

7 A. L. Macfie, *Osmanlı'nın Son Yılları 1908-1923*, (Çev. Damla Acar; Funda Soysal), Kitap Yayınevi, İstanbul 2003, s. 9-10.

8 Cleveland, William L., *Modern Ortadoğu Tarihi*, (Çev: Mehmet Harmancı), Agora Kitaplığı,

Göç

Akademik  
Bakış

131

Cilt 5 Sayı 10  
Yaz 2012

Bölgenin Osmanlı hâkimiyetinden çıkmasından, Lozan Barış Antlaşması'nın imzalanmasına kadar geçen süre içerisinde özellikle Fransa, hâkimiyetini sağlamlaştırma adına Suriye içinde var olan dini, etnik ve bölgesel farklılıkları teşvik edip vurgulayan bir böl ve yönet politikası uygulamıştır. Böylece milli birlik yerine bölgesel ve etnik bir parçalanma ortamı sağlamayı başarmışlardır. Fransızların bu bölgede zorla kurdukları otorite, ordusu sayesinde ilk yıllarda başarılı olmuşsa da 1925-1927 büyük isyanının patlak vermesiyle yerini büyük bir kaos ortamına bırakmıştır<sup>9</sup>. Bu kargaşa ortamında eskiden Osmanlı kontrolünde bulunan bölgedeki devlet memurları ile Osmanlı'ya bağlı kalan insanlar dışlanarak yoğun baskı ve sindirme politikalarına maruz kalmışlardır. Bunun doğal sonucu olarak bölgeden dışa göçler başlamıştır.

İncelenen Muhacir Kayıt Defterlerine göre, söz konusu dönemde en fazla göç veren bölgenin Suriye olduğu anlaşılmaktadır. Bu durum, burada uygulamaya konan Araplaştırma politikaları ve Türkiye'ye olan düşmanlıklardan kaynaklanmaktadır<sup>10</sup>.

Bu süreçte modern bir devlet olarak 1923 yılında kurulan Türkiye Cumhuriyeti, bu göçlere kayıtsız kalamamış, göçmen sorunlarını geçmişinden kalan bir miras olarak devralmıştır. Yapılan sistematik çalışmalarla sorunun çözümüne yönelik politikalar geliştirilmiş ve uygulamalar yapılmıştır. Cumhuriyetin ilanından önce, 12 Mayıs 1339/12 Mayıs 1923 tarihinde alınan bir karar gereği Yunanistan dışındaki ülkelerden gelen muhacirlere izin verilmemiştir<sup>11</sup>. Ancak bu karardan 1925 yılı itibarıyla vazgeçilmesiyle birlikte diğer ülkelerden gelen ve iskânları yapılamayan muhacirlerin de iskân faaliyetlerine başlanmıştır<sup>12</sup>.

Şam, Halep, Trablusgarp, Trablusşam ve Bingazi gibi Arap şehirlerinden gelen mültecilerin büyük bir kısmı ileri gelen Osmanlı devlet adamlarının ve eşrafının aileleri olduğu anlaşılmaktadır. Bu süreçte gelen mülteciler arasındakiki zabit ve memur ailelerine mensup olanlar akrabalarının bulunduğu yerlere yerleştirilirken, sivil ahalden olan mülteciler ise istedikleri vilâyet ve sancaklara sevk edilmişlerdir<sup>13</sup>.

### **Konya'ya İskân Edilen Arap Mülteciler**

Türkiye genelinde olduğu gibi Konya merkez ve ilçelerinde de gerçekleştirilen iskân faaliyetlerinde öncelikli olarak mübadele çerçevesinde gelen Yunanistan mübadilleri yerleştirilmiştir. Daha sonrasında ise, diğer ülkelerden gelmiş olan

İstanbul 2008, s. 194.

9 Cleveland, *a.g.e.*, s. 248.

10 Değerli, Esra S., "Lozan Konferansı Sürecinde Türkiye'nin İzlediği Dış Politika Ve Lozan'dan Kalan Dış Politika Meseleleri", *Türk Dış Politikası Cumhuriyet Dönemi*, 2. Cilt, (Ed. Mustafa Bıyıklı), Gökkuşbe Yayınları, İstanbul 2008, s. 186.

11 BCA., 272.12.40.41.7.L.7.

12 BCA., 272.12.44.68.10.

13 Nedim İpek, *İmparatorluktan Ulus Devlete Göçler*, Serander Yayınları, Trabzon, 2006, s. 256.

Konya'ya İskân Edilen Arap Mülteciler  
(1920–1928)

göçmenlerin iskânları yapılmaya başlanmıştır. Yapılan çalışmalar neticesinde Konya merkez ve ilçelerinde 5000 muhacirin iskânı planlanmışsa da<sup>14</sup>, buna ek olarak sayıları 500'e yakın Arap mültecisinin de buraya yerleştirildikleri görülmektedir. Konya'ya sevk edilen Arap kökenli mültecilerin büyük bir kısmını günümüz Suriyesi sınırları içerisinde bulunan Duma, Haleb, Hama ve Şam, Libya sınırları içerisinde kalan Bingazi, Trablusgarp gibi şehirler ile Lübnan sınırları içerisindeki Beyrut ve Trablusşam şehirlerinden gelen göçmenler oluşturmaktadır<sup>15</sup>. Kara yolunu kullanarak göç eden bu insanlar, Adana'ya gelmişler ve buradan Konya'ya sevk edilmişlerdir. Türkiye Cumhuriyeti'nin iskân faaliyetleri çerçevesinde de Konya'da daimi iskânları gerçekleştirilmiştir.

Türkiye Cumhuriyeti, iskân sürecinde hazırladığı talimatnamelerde Türk harsına sahip olmayanların mülteci namıyla kayıt altına alınmalarını ve sevk edildikleri bölgelerde imkân dâhilinde kendilerine toprak, ev yeri, bağ ve meyvelik verilmesini istemiştir<sup>16</sup>. İncelenen Muhacir Kayıt Defterlerine göre tespit edilen ve milliyetleri Arap olarak kayıt edilen ve Konya'ya iskân edilen Arap mültecilerinin toplam sayısı 491'tür. Bunların %28'i I. Dünya Savaşı sonrası gelmiş, fakat iskânları Cumhuriyet sonrası gerçekleştirilmiştir (Tablo 1).

Geldikleri Yer	Hane	Nüfus	Geliş Tarihleri	Geliş Yeri
Trablusşam	7	19	Haziran 1920	Adana
Haleb	3	21	Ağustos 1920	Adana
Haleb Süleymaniye	1	1	Ağustos 1920	Adana
Trablusşam	1	7	Ağustos 1920	Adana
Kerkük (Bağdad)	1	2	Eylül 1920	Adana
Bingazi	1	1	Eylül 1920	Adana
Haleb	4	4	Eylül 1920	Adana
Medine	1	1	Eylül 1920	Adana
Medine-i Münevvere	2	2	Eylül 1920	Adana
Suriye Hisar	1	1	Eylül 1920	Adana
Trablusgarb	14	34	Eylül 1920	Adana
Trablusşam	9	42	Eylül 1920	Adana
Yemen	1	1	Eylül 1920	Adana
<b>Toplam</b>	<b>46</b>	<b>136</b>		

**Tablo 1.** Konya'ya iskân edilen Arap mültecilerinin geldikleri yerlere ve yıllara göre dağılımları

**Kaynak:** BCA. Kod:271, Defter No: 16, Muhacir Esas Kayıt ve Sevk Defteri, İl: Konya, İlçe: Merkez, Tarih: 1920.

Konya'ya yerleştirilen Arap mültecilerinin %72'sinin ise, 1926, 1927 ve 1928 yılları arasında Türkiye'ye göç ettikleri görülmektedir. Bu süreçte gelenlerin de büyük çoğunluğunu Suriye'den gelen göçmenler oluşturmaktadır. Cumhuriyet öncesi gelenlerde olduğu gibi önemli bir kısmının Adana üzerin-

14 BCA., 272.12.41.44.28; 272.14.76.32.10; BCA., 16;18;24;33;39 numaralı defterler.

15 BCA., 16;18;24;33;39 numaralı defterler.

16 BCA. 272.12.63.190.2.

Gazi

Akademik  
Bakış

133

Cilt 5 Sayı 10  
Yaz 2012

den, çok az bir kısmının ise, Mersin ve İstanbul tarafından Konya'ya geldikleri anlaşılmaktadır (Tablo 2).

Geldikleri Yer	Hane	Nüfus	Geliş Tarihleri	Sevk Yeri
Hayfa	1	6	Eylül 1926	İstanbul
Cunye (Lübnan)	2	2	Kasım 1926	Adana
Hasbaya (Şam)	1	3	Kasım 1926	Adana
Kefersos (Kefersaba-Filistin)	5	5	Kasım 1926	Adana
Şam	3	3	Kasım 1926	Adana
Seba ( Şebaniye-Lübnan)	1	1	Kasım 1926	Adana
Haleb	2	2	Ekim 1927	Adana
Şam	103	162	Aralık 1927	İstanbul
Portsait (Mısır)	1	1	Ağustos 1928	İstanbul
Antakya (Suriye)	1	2	Ekim 1928	Mersin
Hama (Suriye)	1	2	Aralık 1928	Adana
Beyrut	1	1	Ocak 1928	Adana
Duma (Şam)	3	3	Ocak 1928	Adana
Hama (Suriye)	1	1	Ocak 1928	Adana
Hammare (Şam)	1	1	Ocak 1928	Adana
Şam	159	159	Ocak 1928	Adana
Amman (Ürdün)	1	1	Ocak 1928	Adana
<b>Toplam</b>	<b>287</b>	<b>355</b>		

**Tablo 2.** Konya'ya iskân edilen Arap mültecilerinin geldikleri yerlere ve yıllara göre dağılımları

**Kaynak:** BCA. 33 numaralı tasnif edilmemiş sevk defteri.

Gelen Arap mültecileri, Çifte Merdiven, Şems ve Tarla mahallelerinde yerleştirilirken<sup>17</sup>, bazı ailelerin ise, bir süre sonra iskân yerlerini değiştirdikleri görülmüştür. Bu çerçevede, Konya merkezden üç hanede yedi nüfus Trablusşam mültecisi Haziran 1336/1920 tarihinde Maarif'e<sup>18</sup>, Eylül 1336/1920 tarihinde üç hanede dokuz nüfus Trablusşam mültecisi Ereğli'ye<sup>19</sup>, üç hanede 23 nüfus Trablusşam mültecisi Sille'ye<sup>20</sup>, bir hanede bir nüfus Haleb mültecisi ile beş hanede 10 nüfus Trablusgarp mültecisi Teşrin-i Sani 1336/Kasım 1920 tarihinde Çumra'ya<sup>21</sup> sevk edilmiştir. Ayrıca iki hanede beş nüfus Hacle (Basra) mültecisi ise, Akşehir'e gönderilmiştir<sup>22</sup>. Bunların yanı sıra, bir hanede iki nüfus Antakya mültecisi ise, 4 Şubat 1928 tarihinde Niğde nüfusuna kayıt edilmiştir<sup>23</sup>.

### Demografik ve Sosyal Yapıları

Yerleştirilen Arap mültecilerin cinsiyet yapıları ile Konya ilinin 1924 yılındaki demografik yapısı arasında büyük bir fark bulunmaktadır. Bu yıl itibarıyla il genelinde nüfusun %52'sinin kadınlardan, %48'inin ise erkeklerden oluştuğu görülmek-

17 BCA., 24 ve 39 numaralı defterler.

18 BCA., 16 numaralı defter, s. 169.

19 BCA., 16 numaralı defter, s. 171-172; 229-230.

20 BCA., 16 numaralı defter, s. 171-172; 213-214.

21 BCA., 16 numaralı defter, s. 223-260.

22 BCA., 18 numaralı defter.

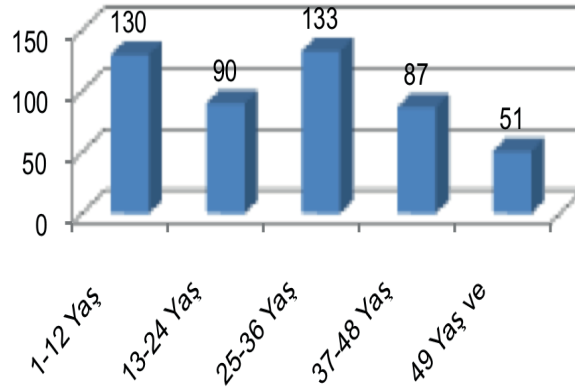
23 BCA. 33 numaralı defter.

tedir<sup>24</sup>. Oysa yerleştirilen mültecilerin %62'si erkeklerden, %38'i ise kadınlardan oluşmaktadır. Yaş gruplarının oranına bakıldığında ise, %27'sinin 1-12, %18'inin 13-24, %27'sinin 25-36, %18'inin 37-48 ve %10'unun ise 49 yaş ve üzeri oldukları görülmektedir<sup>25</sup> (Şekil 1).

**Şekil 1-** Konya'ya yerleştirilen Arap mültecilerinin yaş gruplarına göre dağılımları

Buna göre genç nüfusun %90'lık bir orana sahip olduğu anlaşılmaktadır.

İş gücü açısından bakıldığında ise, %63'ünün üretime katkı sağlayabilecek yaşta oldukları söylenebilir. Gelenler arasındaki erkek nüfusun ve bunlar arasındaki gençlerin fazlalığı faal nüfus oranının artmasına olumlu yönde bir katkı sağlamaktadır. Bu durumda Konya'ya gelen mültecilerin, şehrin demografik yapısı dikkate alınarak yerleştirildikleri ve pozitif yönde etkilerinin olduğu söylenebilir.



İncelenen arşiv kaynaklarına göre, 1920-1928 yılları arasında gelen mültecilerin ayakkabıcılık, amelelik, rencperlik gibi meslek dallarının yanı sıra, mutasarrıflık gibi devlet memuriyeti ile geçimlerini sağladıkları görülmektedir<sup>26</sup>. Bu mültecilerden bazılarının, iskân faaliyetleri çerçevesinde devlet tarafından mal ve mülk dağıtılmıştır. Verilen evlerin kıymet bedelleri 1500 ile 4000 lira arasında değişmektedir. Örneğin Kerkük mültecilerinden Zehra Hanım'a, Çifte Merdiven Mahallesi'nde 4000 lira kıymet bedeli biçilen Papas Petro'dan kalan bir ev ile Kum Bağlarında bulunan iki evlek bağ verilmiştir. Trablusgarp mültecilerinden Ahmet Şükrü Efendi'nin kızları Fatma ve Zehra hanımlara, Tarla Mahallesi'nde 1500 lira kıymet bedeli biçilen Hacı Bogos'tan kalan bir ev verilmiştir. Yine Necibe Hanım adlı bir başka mülteciye, Aşçıyan Kırkor'dan kalma ev ve 25 dönüm arazi verilmiştir<sup>27</sup>. Yerleştirilen mültecilere yapılan yardımlarla onların durumuna geçmeleri sağlanmış, böylece şehrin ekonomik hayatının canlanmasına bir nebze de olsa katkıları sağlanmıştır.

### Sonuç

Sonuç olarak, Türk toplumu, cumhuriyetin kurulması ile ulusal kimlik olgusunu ön plana almış, yasalarla, uygulamalarla ve tarihsel deneyimlerle kurucu kültür

24 BCA., 272.65.6.3.5.L.3.

25 BCA., 16; 18 ve 33 numaralı defterler.

26 BCA., 16; 18 ve 24 numaralı defterler.

27 BCA., 24 ve 39 numaralı defterler.

Gazi

Akademik  
Bakış

135

Cilt 5 Sayı 10  
Yaz 2012

şemsiyesi altında tüm etnik grupları bir ortak paydada buluşturmanın sistematüğını kurmuştur. Osmanlının çok kültürlü toplum modeli terk edilerek üniter bir yapı sağlanmıştır. Böylece, tüm yan gruplar Türklük şemsiyesi altında bütünleştirilmiştir. Atatürk'ün "Ne Mutlu Türküm Diyene" sözü bu durumun en somut göstergesidir<sup>28</sup>. Bu esastan hareketle Türkiye Cumhuriyeti, Ulus Devlet olma yolunda önemli nüfus politikalarına başvurmuş ve bu çerçevede sınırları dışında kalan bölgelerdeki Müslüman Türk kardeşlerine kucak açmıştır. Bunun yanı sıra Türkiye Cumhuriyeti'ni vatan olarak gören ve burada yaşamak isteyen farklı ırklardan ama aynı dine mensup insanlar da vatandaşlığına kabul edilmiştir.

Konya'ya yerleştirilen Arap mültecilerinin iskân faaliyetleri, 1943 yılına kadar devam eden çok uzun bir sürede gerçekleştirilmiştir. Yaşanan göçler, Anadolu şehirleri için son derece faydalı olmuş ve ülkenin zaten düşük olan nüfus yoğunluğu arttırılmış, ihtiyaç duyulan iş gücü açığı karşılanmıştır.

## Kaynaklar

### Arşiv Belgeleri

- BCA., 272.12.40.41.7; 272.12.41.44.28; 272.12.44.68.10; 272.12.63.190.2; 272.14.76.32.10; 272.65.6.3.5.  
BCA., Kod: 271, Defter No: 16, Muhacir Esas Kayıt ve Sevk Defteri, İl: Konya, İlçe: Merkez, Tarih: 1920.  
BCA., Kod: 271, Defter No: 18, Muhacir Kayıt Defteri, İl: Konya, İlçe: Akşehir, Tarih: 1921-1922.  
BCA., 24 numaralı tasnif edilmemiş, Muhacirinin Borçlandırılıklarına Dair Tasdikât Zabıt Defteri.  
BCA., 33 numaralı tasnif edilmemiş, Sevk Defteri.  
BCA., 39 numaralı tasnif edilmemiş, Muhacirine Verilen Ev ve Vesair Emvali Gösterir Defter.

### Başvuru Eserleri

- CLEVELAND, William L., *Modern Ortadoğu Tarihi*, (Çev: Mehmet HARMANCI), Agora Kitaplığı, İstanbul 2008.  
DEĞERLİ, Esra S., "Lozan Konferansı Sürecinde Türkiye'nin İzlediği Dış Politika Ve Lozan'dan Kalan Dış Politika Meseleleri", *Türk Dış Politikası Cumhuriyet Dönemi*, 2. Cilt, (Ed. Mustafa BIYIKLI), Gökkuşbu Yayınları, İstanbul 2008, s.133-192.  
GÖNLÜBOL, Mehmet, KÜRKÇÜOĞLU, Ömer, "Atatürk Dönemi Türk Dış Politikasına Genel Bir Bakış", *Atatürk Dönemi Türk Dış Politikası*, (Yay. Haz. Berna TÜRKDOĞAN), Atatürk Araştırma Merkezi, Ankara 2000, s. 3-27.  
İPEK, Nedim, *Mübadele ve Samsun*, TTK Basımevi, Ankara 2000.  
İPEK, Nedim, *İmparatorluktan Ulus Devlete Göçler*, Serander Yayınları, Trabzon, 2006.  
JAESCHKE, Gotthard, *Türk Kurtuluş Savaşı Kronolojisi Mondros'tan Mudanya'ya Kadar (30 Ekim 1918-11 Ekim 1922)*, TTK Basımevi, Ankara 1970.  
MACFIE, A.L., *Osmanlı'nın Son Yılları 1908-1923*, (Çev. Damla ACAR; Funda SOYSAL), Kitap Yayınevi, İstanbul 2003.  
SEVİNÇ, Necdet, *Osmanlıdan Günümüze Misyoner Faaliyetleri*, Milenyum Yayınları, İstanbul 2002.  
*Tanzimattan Cumhuriyete Türkiye Ansiklopedisi*, 2.cilt, İletişim Yayınları, İstanbul 1985.  
TÜRKDOĞAN, Orhan, *Türkiye'de Köy Sosyolojisi*, IQ Kültür Sanat Yayıncılık, İstanbul 2006.

28 Orhan Türkdoğan, *Türkiye'de Köy Sosyolojisi*, IQ Kültür Sanat Yayıncılık, İstanbul 2006, s. 810-811.