

## Sosyal Sermaye/Güven Boyutunda Etniklik

### Ethnicity With Reference To Social Capital and Trust

Betül Duman ve Osman Alacahan  
Adıyaman Üniversitesi ve Cumhuriyet Üniversitesi

#### Özet

Bu makalede, etnisitenin sosyal sermaye ile ilişkisi ele alınmaktadır. Bu amaçla zorunlu ve gönüllü olarak yoğun göç alan ve bir metropol olan Adana'nın 10 mahallesinde 600 kişi ile bir alan araştırması gerçekleştirilmiştir. Söz konusu mahalleler "Kürt gettosu" olarak varsayılan mahalleleri, etnik çeşitlilik taşıyan mahalleleri ve daha yoğun olarak yerleşik Türklerin yaşadığı mahalleleri kapsamaktadır. Araştırmanın bulguları, sosyal kaynaşmanın önemli bir boyutu olan sosyal sermaye ve onun temel bileşeni ve kaynağı "güven" ile sınırlı şekilde tartışılmaktadır. Bu makalede özellikle etniklik ile "kişilerarası, etnik kimlikler arası güven", "tanıdıklara güven" ve "kurumlara güven" gibi sosyal sermaye göstergeleri arasındaki ilişkiler sorgulanacaktır.

**Anahtar Kelimeler:** Sosyal sermaye, güven ve etniklik

#### Abstract

In this article, we seek to shed some light on the relation between the ethnicity and social capital indicators. Aiming this, a field survey was carried out in 10 neighborhoods of Adana for 600 people through vis a vis interview. Those neighborhoods cover the ones supposed to be 'Kurdish ghettos', ones having ethnic diversity and the ones inhabited mostly by Turks. The findings of the survey have been evaluated in relation to social capital that is a crucial dimension of social cohesion and mainly to trust. In this article, we seek to explore the linkages between ethnicity and variety of social capital indicators including interpersonal trust, trust to family, and trust in institutions.

**Key Words:** Social capital, trust, and ethnicity.

## GİRİŞ

Bu çalışmanın birinci bölümünde sosyal sermaye kavramı tanımlanmakta ve bileşenleri aktarılmaktadır. Bu kapsamda özellikle "güven" ve "sivil bağlar" vurgulanmaktadır. Devamında ise sosyal sermaye ve etniklik/çeşitlilik/mahalle statüsü ilişkisi, teorik ve ampirik bulgular doğrultusunda değerlendirilmektedir. Çalışmanın ikinci bölümünde ise Adana ili Dağlıoğlu, Barbaros, Fevzipaşa, Gülbahçe, Şakirpaşa, Yeşilyurt, Yeşilevler, Döşeme, İsmetpaşa, Reşatbey mahallelerinde yapılan alan araştırmasının evreni ve araştırmaya katılanların

özellikleri verilmektedir. Çalışmanın üçüncü bölümünde etniklik-sosyal sermaye göstergeleri arasındaki ilişkilere ilişkin sonuçlar aktarılmakta ve çalışma genel bir değerlendirme ile bitirilmektedir.

## **I. SOSYAL SERMAYE: TANIM VE BİLEŞENLER**

### **1. Sosyal sermaye/güven/sivil bağlar**

Sosyal sermaye kavramını ilk defa Bourdieu (1986: 249) kullanmıştır. Bu kavram özellikle Coleman (1990:301), Portes (1998:6) ve Putnam'ın (1993:167) çalışmaları ile geliştirilmiştir. Çok farklı sosyal sermaye tanımları mevcuttur. Bunun en önemli nedeni farklı disiplinlerden gelenlerin farklı hedeflere dayalı olarak sosyal sermaye kavramını kullanmasıdır. Ancak kavramın içeriğindeki sosyal ağlara/formel ve enformel gönüllü örgütlenmelere katılım, anlayış, güven, hoşgörü gibi sivil normların işlevine yapılan vurgu konusunda bir mutabakat vardır (Cote ve Healy, 2001).

Dünya Bankası (1999) sosyal sermayeyi, toplumsal etkileşimin nitelik ve niceliğini şekillendiren kurumlar ve ilişkilere atıfta bulunarak tanımlamaktadır. Buna göre “sosyal sermaye sadece toplumu destekleyen kurumların toplamı değil, bunları bir arada tutan harçtır da”. Grootaert ve Bastelaer'e göre (2001:4) sosyal sermaye; “kurumlar, ilişkiler, tutumlar ve insanlar arasındaki etkileşimleri yöneten değerlerin tamamını kapsar ve ekonomik ve sosyal gelişmeye katkı sağlar”. Sosyal sermaye Bourdieu'ya göre ise (1986: 248) bireyin toplumdaki belli statüleri, kaynakları ele geçirmesinde harekete geçirebildiği aktüel ve potansiyel ilişki ve kaynaklar toplamıdır ve daha çok elit kesimlere ait bir niteliktir.

Sosyal sermayenin en yaygın atıf alan tanımı Putnam'a aittir. Putnam sosyal sermayeyi “sosyal hayatın belli bir ortak hedef doğrultusunda birlikte davranabilmesini sağlayan-ağlar, normlar ve güven- gibi nitelikler” olarak tanımlamaktadır (Putnam 1995: 664-5). Görüldüğü üzere Putnam, Bourdieu'nun tanımını “sosyal ağlar/şebekeler, karşılıklılık ve güvenilirlik normlarını” kapsayacak ölçüde tüm ilişkilere ve kesimlere genişletmektedir (Welch, 2001).

Sosyal sermaye tartışmalarında “güven” önemli bir yer tutmaktadır. Bazıları güveni sosyal sermayenin bir sonucu, bazıları kurucu unsuru, bazıları da her iki şekilde ele almaktadır (Cote ve Healy, 2001). Modern toplumlarda genelleştirilebilir bir güvenden bahsedilmektedir ve güvene, rol beklentilerinin ve aile ilişkilerinin dışındaki etkileşimlerde ve durumlarda ihtiyaç duyulmaktadır. Mikro düzeydeki etkileşimler öncelikle güveni doğurmakta, daha sonra makro düzeyde sosyal güvenin oluşmasına ve en sonunda da entegrasyon sağlayıcı değerlerin oluşumuna katkı sağlamaktadır. Aslında bu toplumsal mutabakatın zemini (Siisiäinen 2000). Putnam'a göre modern güven şahsi ilişkiler içinde gelişmekte iken, sosyal güven karmaşıktır ve sanayi sonrası toplumlarda karşılıklılık normu ve sivil bağlılık ağları olmak üzere iki kaynaktan beslenmektedir. Güvensizlik ise sosyal bir patoloji ve sosyal çözülmenin kaynağı olarak değerlendirilmektedir (Putnam, 1993:171).

Brehm ve Rahn (1997:999) “güveni” sosyal sermayenin tezahürü ve göstergesi olarak değerlendirip, “kolektif eylem gerektiren sorunların çözümünü kolaylaştıran vatandaşlar arası işbirliği ilişkileri” olarak tanımlamakta ve güven eksikliğinin sosyal sermayeyi azalttığını gözlemlemektedirler. Fukuyama (1995: 10) ise sosyal sermayeyi güven ile eşitlemekte ve “örgütler ve gruplar içinde ortak hedefler için birlikte çalışma yeteneği” olarak tanımlamaktadır. Sosyolojik perspektifte sosyal sermaye belli bir düzeyde güvenin varlığına bağlıdır ve bu hem sosyal ilişkilerin istikrarlı sürdürülmesine hem de sermaye stokunun arttırılmasına hizmet etmektedir.

Genelde güven tanıdıklara ve yabancılara güven olarak iki kısımda incelenmektedir. İnsanların yalnızca aile-akraba veya kişisel olarak tanıdıkları, kendilerine benzeyen kimselere değil, aynı zamanda yabancılara da güvendiği bir toplumun sosyal sermayesinin güçlü olduğu söylenmektedir (Özsağır, 2007: 49).

Fukuyama (2001:4) güven eksenli çalışmasının merkezine işbirliği normunun işlevsel olduğu insan çemberini yerleştirerek bu durumu “güven menzili” terimi ile kavramsallaştırmaktadır. Fukuyama’ya göre Latin Amerikan topluluklarının düşük menzilli güvenleri ikiyüzlü bir ahlakın doğmasına yol açmaktadır. Aile ve arkadaşlar sözkonusu olduğunda iyi tutum ve davranışlar geliştirilmekte, kamusal alanda ise düşük davranış standartları etkin olmaktadır. Bu da yolsuzluğun kültürel zeminini oluşturmaktadır.

Sosyal sermayede güven kavramı merkezi yer teşkil etmekle birlikte onun belirleyicilerinin ne olduğu konusunda da farklı görüşler bulunmaktadır. Birinci görüş, güveni aileden edinilen ve kişilikle alakalı bir değer olduğunu iddia etmekte (Uslaner, 2006: 138) ve güven düzeylerindeki farklılıkları açıklamak için din, etnik çeşitlilik gibi tarihi oluşumlara odaklanmaktadır (Welch 2001). Karşılaştırmalı ülke araştırmalarında genel güvenin dinler arasında hiyerarşinin olduğu toplumlarda daha düşük olduğu bulgulanmaktadır. Benzer şekilde etnik olarak daha çeşitlenmiş ülke ve topluluklarda güven düşük çıkmaktadır (Alesina ve La Ferrara, 2002:225). Putnam (2000:38) çok şeye sahip olanlarla hiçbir şeye sahip olmayanlar arasında güvenin farklılaştığını, hiçbir şeyi olmayanların daha güvensiz olduklarını, çok şeye sahip olanların ise diğerlerinden hep saygı ve değer görmelerinin bunda etkili olabileceğini ifade etmektedir. O’na göre güvensizlik özellikle kaybedenlerin; daha az eğitilmişler, daha dar gelirliler, daha düşük statüdekiler, hayattan memnun olmayanların genel özelliğidir.

İkinci görüştekiler ise, güvene durağan bir olgu olarak yaklaşmamakta, sosyal ilişkilerin ve piyasa etkileşimlerinin güveni kurmakta oynadığı role odaklanmaktadır. Buna göre güven deneyime bağlı olarak değişmekte ve koşullara göre güven ya da güvensizlik duygusu gelişmektedir (Welch, 2001). Güven göstergesi toplumun niteliğine ilişkin bilgiler sunmaktadır (Putnam, 2000: 138). Bu kapsamda özellikle Putnam ve Fukuyama’nın toplum düzeyi bulguları vurgulanmaya değerdir. Fukuyama (1995) yüksek güvenli toplumlar aynı zamanda ekonomik olarak da gelişmiş, demokratik olarak istikrarlı toplumlardır, tespitini

yapmaktadır. Yüksek güvenli toplumlar ayrıca çelişkileri yargı dışında uzlaşma ile çözebilen, kolektif sorun çözme kabiliyeti yüksek ve vatandaşları arasında yüksek düzeyde hoşgörü olan toplumlardır (Putnam, 2000: 288). Benzer şekilde sosyal güven gelir eşitliği ve etnik türdeşlikle ölçümlendiğinde, sosyal kutuplaşmanın daha az yaşandığı toplumlarda daha yüksek oranda görülmektedir. (Knack ve Keefer, 1997: 1282-3).

Sosyal sermayenin güven ile birlikte diğer önemli bileşeni de, sivil bağlılık ve vatandaşların sosyal ağlarıdır. Putnam (1993: 171) sivil bağlılıkları ve bu kapsamda özellikle gönüllü örgütlenmeleri sosyal etkileşimin ve güvenin en önemli kaynağı olarak değerlendirmektedir. Sivil bağlılık ve ağlar kişilerin statü elde etme, işe girme gibi faydalarına sonuçlar yaratmakta ve hayatlarına ilişkin fırsatları çoğaltmaktadır (Putnam, 2000: 319). Sivil bağlılık araştırmaları ağların yoğunluğunu, sosyal sermaye ve grup dayanışması arasındaki ilişkileri sorgulamakta, gönüllü örgütlenmelere ve gruplara katılımı ilgilendirmektedir. Sivil bağların/ağların sosyal gruplar arası bağlılıkları artırdığı gibi onlar arasında karşılıklı güveni de geliştirdiği kabul edilmektedir. Sivil bağlılık ya da örgütlere katılım, piyasa rekabeti gibi ekonomik bir kazanç ya da sosyal dayanışma gibi toplumsal bir kazanç da üretebilmektedir. Elbette bu değerlendirme, toplumda ne türden bir gönüllü örgütlenme olduğuna, bunların hedefinin ne olduğuna göre değişecektir. Nitekim bazı ağlar ve örgütlenmeler nepotizmi, nefreti, sekterliği teşvik edebilmektedir. Benzer şekilde bazı kapalı gruplar sadece bir alanda, bir sektörde ya da kendi aralarında yüksek düzeyde güven geliştirebilmektedir. Bu kapsamda diğerleri ile ilişki ve teması dışarıda tutan bağlayıcı sermaye yanında özellikle köprü kurucu bağların düzeyini ve bireysel-ulusal düzeyde güveni araştırmak önem arz edecektir (Norris, 2001). Ayrıca küreselleşme süreci ile birlikte insanların ilgi ve çıkarları da farklılaşmakta ve bazı örgütlere gönüllü katılım azalırken, bazılarında da artmaktadır. Bu, eş zamanlı bir gelişme olarak gözlenmektedir. Bu itibarla sosyal-kültürel-ekonomik-dini kurumlar ve kulüplerden sivil ve siyasal toplum kurumlarına kadar mümkün olan en geniş ölçekte katılıma bakılması gereği doğmaktadır. Burada dikkat çekilmesi gereken bir husus da, sosyal sermayeye ilişkin hakim batı yaklaşımının aile dışı/tanıdık olmayan çevreye güveni ve formel ilişkilere katılımı esas alarak batı dışı toplumları sosyal sermaye bakımından zayıf olarak sınıflandırmasıdır.

## **2. Bağlayıcı-köprü kurucu sosyal sermaye ve etniklik / çeşitlilik / mahalle statüsü**

Sosyal sermayenin her zaman olumlu sonuçlar yaratmadığı, karanlık bir yönünün de olduğu ifade edilmektedir (Portes ve Landolt, 1996: 18). Bu kapsamda önemli ayrımlardan biri yatay ve dikey sosyal sermaye arasında yapılmaktadır. Yatay sosyal sermaye eşit ya da eşite yakın birey ve gruplar arasındaki bağları yansıtırken, dikey sosyal sermaye iktidar, kaynak veya statü bakımından hiyerarşik, eşitsiz ilişkilerden açığa çıkmaktadır. Yatay sosyal sermaye içinde ilave bir ayrışma da bağlayıcı sosyal sermaye (bonding) ile köprü kurucu (bridging) sosyal sermaye arasında yapılmaktadır. Bağlayıcı sosyal sermaye türdeş gruplar içindeki ilişkilerle alakalı olup, bunlar aile üyeleri, komşular ve yakın arkadaşlar arasında mevcut

güçlü bağları içermektedirler. Bunlar sosyal normların aile üyelerine aktarımında birincil araçlardır ve uygun sosyal davranışın edinilmesi, karşılıklı yardımın örgütlenmesi ve zayıf olanın korunması gibi normların inşasında önemli işlevleri vardır. Köprü kurucu sosyal sermaye ise heterojen grup ilişkilerinde gözlenmekte olan zayıf bağlar olup, farklı etnik, mesleki, sosyo-ekonomik arka plana sahip gruplar arasındaki formel ve enformel ilişkileri içermektedirler.

Gittell ve Vidal (1998:52); Putnam'ın bağlayıcı ve köprü kurucu sosyal sermaye ayrımını devam ettirmektedirler ve bağlayıcı sosyal sermayenin türdeş toplumlarda ortak geçmiş temelinde üretildiğini ve bu nedenle bir politika gerektirmediğini belirtmektedirler. Köprü kurucu sosyal sermaye ise üretilmesi daha zor olan bir sosyal sermaye türüdür. Bunun politika bağlamında ele alınması zaruridir, çünkü birbirinden farklı ya da birbirini tanımayan gruplar arasında formel örgütler ve belli düzeyde kurumsallaşma ile köprüler yaratmayı, bireylerin kendilerini daha geniş bir topluluğun üyesi olarak düşünmelerini teşvik etmeyi gerektirmektedir.

Sosyal sermaye üzerindeki araştırmalarda etnisite, sosyal sermaye ve sosyal kaynaşma süreçleri arasındaki etkileşim incelenirken bu ayırmadan yararlanılmaktadır. Bu alandaki literatür etnik kökenleri farklı birey ve gruplar arasında güven ve karşılıklılık ilkelerince örgütlenmiş sosyal ağların yani köprü kurucu sosyal sermayenin yaratılmasının kaynaşma sürecine hizmet ettiğini ifade etmektedir. Ancak bu iki sermaye türü arasındaki ilişki daha karmaşıktır; özellikle etnik olarak ayrılmış toplumlarda bireyler aynı etnik grup bireylerle yoğun sosyal ilişki ve etkileşimler geliştirebilmekte, ancak etnik gruplar arası bağlar hiç kurulmamış ya da zayıf kurulmuş olabilmektedir (Chan, 2006:292).

Esasen bu konuda iki kuram mevcuttur: Birincisi “temas (contact) kuramı” olup, farklı etnik kimlikler arası ilişkinin önyargıları azalttığı ve güveni artırdığı iddia edilmektedir. İkincisi, çatışma (conflict) kuramı ise tam tersine farklı etnik kimlikler arası ilişkilerin dış gruba düşmanlığı artırıp, kendi iç grubunda dayanışmayı güçlendirdiğini iddia etmektedir (Welch, 2001). Putnam ise büzülme (contract) kuramında etnik çeşitliliğin hem grup içi hem de grup dışı güveni azaltabileceği savındadır. Çeşitlilik arttıkça, “kendi gibi olmayanlar çoğaldıkça” sosyal sermaye düşmektedir. Putnam son çalışmasında etnik çeşitlilik ile doğrudan ilişkiyi vurgulamakta ve etnik olarak çeşitlenmiş mahallelerde köprü kurucu sermayenin olmadığını ve sonuçta gruplar arası güven tesis edilmediğini tespit etmektedir. O'na göre “etnik olarak çeşitli bir mahallede gruplar kendi içlerine dönerler. Yerel yönetime ve kişilere güven azalır, karşılıklı yardım ve işbirliği nadiren görülür, arkadaşlık ilişkileri zayıflar ve bu durum grup içinde de görülmeye başlanır” (Putnam, 2007: 149-151).

Putnam'ın çalışmalarının yanı sıra başka birçok ampirik çalışmada da çeşitlilik ve özellikle irki çeşitlilik ile topluluk duygusu ve sosyal sermaye arasında negatif bir ilişki olduğu ortaya çıkmaktadır. Alesina ve La Ferrara (2002:225) Amerikan eyaletlerinde kişilerarası güven düzeyi ile irki çeşitlilik arasında negatif

bir ilişki saptamakta ve bireylerin aynı gelir, ırk ve etnikliğe sahip olanlarla ilişki kurmayı tercih ettiklerini ifade etmektedirler. Bu, türdeşlik tercihi ya da homofili ilkesi olarak adlandırılmaktadır. Yani bireylerin kendilerine benzemeyenlerle daha az ilişki kuracakları ve bunun da pratikte kişilerarası güveni azaltacağı söylenebilir. Alesine ve La Ferrara aynı zamanda sosyal sermayenin önemli göstergelerinden biri olan güven üzerinde etnik köken ve dinsel bağdan daha çok eğitim, gelir ve etnik olarak çeşitli mahallede yaşamanın olumsuz etkide bulunduğunu bildirmektedirler. Bir başka çalışmalarındaki (Alesina ve Ferrara, 1999) ampirik bulguları ise gelir eşitsizliği ve ırki-etnik heterojenliğin sosyal sermayenin diğer bir göstergesi olan sosyal faaliyetlere katılımı azalttığı ve ırki bölünmenin de en olumsuz etkide bulunduğunu göstermektedir. Heterojenlik, bireylerarası temas ve etkileşimin az olduğu örgütlü yapılarda (mesela meslek örgütleri) önemsizleşirken, doğrudan temasın yoğun olduğu yapılarda (kilise ve gençlik kulüpleri gibi) daha önemli hale gelmektedir. Ancak Letki'nin çalışmasında ise çeşitliliğin olduğu mahallelerde sosyal sermaye göstergeleri düşük çıksa da, bu türden yerlerde 'kendisinden olmayanlarla' ilişkilerin/temasların yoğunlaşmasının bu olumsuz etkiyi dengelediği belirtilerek temasın önemine dikkat çekilmekte ve konut bölgelerindeki heterojenliğin gruplar arası önyargıyı azalttığı iddia edilmektedir (Letki, 2007: 99-126). Ancak bir etnik grup içinde yüksek düzeyde bağlayıcı sermaye var ve köprü kurucu sosyal sermaye yok düzeyde ise gettolaşma gözlenmektedir (Kawachi vd, 2007:16). Bu itibarla konut bölgelerinde çeşitlilik ve birleştirici/köprü kurucu sosyal sermayenin güçlendirilmesi sosyal kaynaşmanın önemli politika çerçevelerinden biri olmaktadır. Benzer şekilde köprü kurucu sermayenin yüksek olduğu; etnik kimlikler arası evlilik-arkadaşlık-komşuluk ve iş ilişkilerinin var olduğu yerlerde sosyal kaynaşma olumlu etkilenmektedir.

## II. ARAŞTIRMA EVRENİ, ÖRNEKLEM VE YÖNTEMİ

### 1. Araştırma evreni ve örnekleme

Sosyal sermaye göstergelerinin etnik kökene göre değişip değişmediğinin sorgulandığı bu alan araştırmasında Adana ilinde 10 mahallede<sup>1</sup> değişik etnik kimlikte olan 18 yaş üzeri 600 kişi ile yüz yüze anket uygulaması yapılmıştır. Örneklem büyüklüğü, belirlenen mahallelerin TÜİK nüfus verilerine oranlanarak ve %95 güven aralığında %5 hata payı kabulü ile araştırma evrenini temsil edecek sayıda belirlenmiştir. Her mahallede sistematik tesadüfî örnek seçimi ile belirlenen sayıda bireylerle görüşmeler yapılmıştır.

### 2. Yöntem ve teknik

Anket uygulamalarında TÜİK Adana İl Müdürlüğü'nden yardım alınmış ve TÜİK'in bölgede kendi saha çalışmalarında görev verdiği anketörlerle çalışılmıştır. Sözkonusu mahallelerin tercihinde etnik kimlik çeşitliliği gözletilmiştir. Bu noktada üç ayrı başlık altında mahalleler tasnif edilmiştir: Kürt nüfusun yoğun olduğu mahalleler, Türk nüfusun yoğun olduğu mahalleler ve her iki kimliğin yaklaşık

<sup>1</sup> Dağlıoğlu, Şakırpaşa, Barbaros, Fevzipaşa, İsmet paşa, Gülbahçe, Yeşilyurt, Yeşilevler, Döşeme, Reşatbey mahalleleri.

oranlarda bulunduğu mahalleler. Çalışma öncesi uygulanacak anket formunun alanda pilot uygulaması yapılmış, anket formunda gerekli düzeltmeler sonrasında saha çalışması tamamlanmıştır. 600 kişi ile iki koordinatör ve proje yürütücüsü nezaretinde 20 anketör aracılığıyla 21 günde yapılan anket çalışmasından 30 anket değerlendirmeye alınmamış ve 570 adet anket formu SPSS 16.0 İstatistik programı aracılığıyla analiz edilmiştir.

Etnik kimliğin belirlenmesine ilişkin soru seçeneklerinde bölgede bulunan etnik kimliklerin çoğuna yer verilmiş, ancak bu çalışma kapsamında kendisini Türk ve Kürt olarak tanımlayanlar dışında kalanlar (Arap, Çerkez, Ermeni, Süryani vb.) “Diğer” başlığı altında toplanmıştır. Oluşturulan kategorilere ait verilere Ki-Kare Bağımsızlık testi uygulanarak, kişilerin etnik kimlikleri bağımsız değişken, sosyal sermayeyi ölçmeyi amaçlayan sorular bağımlı değişken olarak kabul edilmiştir. Etnik kimliklere ait değişkenlerin belirlenmesi sonrası etnik kimlik ile sosyal sermaye göstergeleri arasında bağıntı çözümlemesi yapılmıştır. Araştırmada sosyal kaynaşma düzeyi ve sosyal sermayenin varlığının tespiti için kullanılan ölçeğin olgular (Ayrımcılık, Dışlanma, Aidiyet, Sosyal Bağlar ve Etkileşim, Katılım İradesi ve Siyasal Katılım, Güven, Fırsat Eşitliği) bazında faktör analizi yapılmış, her olguya ait en yüksek değere sahip sorular değerlendirmeye alınmıştır.

Esasen sosyal sermayenin tanımı gibi nasıl ölçüleceğine dair tartışma da devam etmektedir. Sosyal sermayenin ölçülmesinde hangi göstergelerin kullanılacağı, bu göstergelerin neden, sonuç ve koşullar olarak nasıl ayrıştırılacağı konuları üzerinde hala bir mutabakat sağlanamamıştır (Fukuyama, 2001: 12). Örneğin Fukuyama (1995) güven ile sosyal sermayeyi birbirine eşitleirken, Putnam (1993, 2000) güveni sosyal sermayenin kaynağı olarak, Coleman (1998) ise sosyal sermayenin bir biçimi olarak ele almaktadır. Yine de bir toplumda sosyal sermayenin varlığına işaret eden bazı kabul görmüş sosyal göstergeler de bulunmaktadır. Bunlar; suç oranlarının, boşanmaların ve bürokratik işlemlerin az olması, hükümetlerin istikrarlı olması, ekonomik akitlerin yerine getirilme oranının yüksek olması ile şirket yapılanmalarının genelde aile şirketi değil, anonim şirket şeklinde olması gibi sosyal ve ekonomik göstergelerdir (OECD, 2001: 43).

Ampirik çalışmalarda kullanılan göstergeler sosyal sermayenin tanımına ve stratejik/politika amacına bağlı olarak değişebilmektedir. Sosyal sermayeyi kolektif eylemi ve işbirliğini geliştirici bir unsur olarak gören yaklaşımların dikkatlerini yönelttiği göstergeler sistemi, sosyal sermayeyi sosyal kaynaşmanın bir unsuru olarak değerlendirenlerden farklı olabilmektedir. Benzer şekilde, kullanılan göstergeler sistemi ülkelerin kültürel-sosyal yapısına göre de değişmektedir. Ancak ampirik çalışmalarda yaygın olarak Coleman’ın (1990:300-302) tanımı esas alınıp, sosyal sermaye ölçülmekte ve bu amaçla kültürel boyutta güven, yapısal boyutta ise sivil dayanışma ağları (gönüllü örgütlenmelere katılım) verileri kullanılmaktadır. Ancak bu iki göstergeli ölçüm birçok eleştiriye de konu olmaktadır. Bunlar arasında formel örgütlenmelerin yanı sıra enformel bağlar ve mensubiyetlerin de karşılıklı normlarını üretebileceği, bazı sosyal sermaye biçimlerinin çok yoğun (kilise vb.),

bazılarının ise neredeyse görünmez olduğu, aktif ve pasif üyeliğin de araştırmalara dahil edilmesi gerektiği, bağlayıcı ve köprü kurucu sermaye arasında ayırım ihtiyacı, örgütlerin amacının bu kapsamda değerlendirilmesi gerektiği, verilerin hem bireysel hem de ulusal düzeyde ölçülmesi gerektiği gibi eleştiriler vardır<sup>2</sup>. Putnam ise sosyal sermaye göstergeleri olarak güven, siyasal bağlılık, yardımlaşma ve gönüllülük, dini bağlılık, enformel sosyalleşme, örgütlere katılım, sivil liderlik, arkadaş çeşitliliği ve sivil katılımı belirleyerek, uluslar arası karşılaştırma yapılabilecek bir ölçek geliştirmiştir<sup>3</sup>.

Demokratik bir toplumda kaynaştırıcı bir faktör ve sosyal sermayenin asli unsuru olarak kişilerin bir diğerine güveni ile toplumun kurumlarına güveni önemlidir. Güven toplumu bir arada tutan harç işlevi üstlenmektedir (Putnam 1993:171). Sosyal sermaye araştırmalarında genel güven, Dünya Değerler Araştırmalarında da olduğu gibi, “genel olarak hangisine katılırsınız; çoğu insan güvenilirdir ya da insanlarla ilişkilerde çok dikkatli olmak lazımdır?” türü tek bir soru üzerinden ölçülmektedir. Kurumlara güven ise çoğunlukla toplumsal kurumları sıralayıp, bu kurumlara hangi oranda güvendiği sorularak belirlenmektedir.

Bu çalışmada uluslar arası ölçeğin kullanılması tercih edilmiştir. İki farklı soru ile genel güvene ilişkin cevaplar test edilmiştir. Bu sorular; “Canınız sıkıldığında veya yardım almak amacıyla sıklıkla kime/nereye müracaat edersiniz? ve Maddi bir sorunuz olduğunda bunun çözümü için ilk önce kime/nereye müracaat edersiniz?” şeklindedir.

Bu alan araştırmasında da bu 3 tür güven sorgulaması yapılmış ve benzer soru teknikleri kullanılmıştır. Yine, güven sorgulamasında üç aşamalı analiz yapılmıştır. Öncelikle bağımsız değişken olarak belirlenen etnisitenin demografik özellikleri çıkarılmış, daha sonra etnisitenin genel güven düzeyi, tanıdıklara güven ve son olarak da kurumlara güven ilişkisi sorgulanmıştır.

1) Genel güven bölümünde, etnisite değişkeninin çeşitli toplumsal kesimlere olan güvenle bağıntı yanı sıra, genel olarak insanlara olan güven düzeyi araştırılmıştır. Yine bu bölümde genel güvenin bir göstergesi olarak kişilerin maddi ve manevi yardım almak amaçlı başvurdukları kişi ve kurumlar arasında bağıntı çözümlemesi yapılmıştır.

2) Tanıdıklara güvenin sorgulandığı bu bölümde etnik kimlik değişkeni ile aile üyelerine ve komşularına olan güven düzeyi bağıntısı belirlenmeye çalışılmıştır.

<sup>2</sup> D.Narayan ve M.F. Cassidy (2001:59-102) daha geniş bir araştırma çerçevesi sunmuşlar ve 3 tip ölçüm yapılması gerektiğini ifade etmişlerdir. Bunlar şöyledir: sosyal sermaye göstergeleri (güven, örgütlere katılım vb.), sosyal sermaye belirleyicileri (gurur, kimlik ve iletişim değişkenleri), sosyal sermayenin sonuçlarına ilişkin göstergeler (dürüstlük, yolsuzluk, kurumlara güven, suç oranları, politik katılım vb.).

<sup>3</sup>Putnam, R. Social Capital: Measurement and Consequences, <http://www.oecd.org/dataoecd/25/6/1825848.pdf>



3) Kurumlara güven üç farklı ölçekte değerlendirilmiş, bu amaçla; 1) Devlet kurumlarına (parlamento, hükümet, yargı ve kamu hizmetleri) 2. Özel ve kâr amacı gütmeyen kurumlara (basın, medya, dini kuruluşlar, çevre-kadın hareketleri vb.) 3. Geleneksel hiyerarşik kurumlara (polis, ordu, sendikalar) olan güven düzeyi ölçülmüştür. Sosyal sermaye araştırmalarında sorgulanan ağ yoğunluğuna ilişkin (örgütlere katılım ve mensubiyet, katılma iradesi, sosyal ilişkilerin sıklığı vb.) sorular ve cevapları, makalenin sınırları ve kapsamı bakımından dışarıda bırakılmıştır. Daha sonra etnik kimliklerin yaş, eğitim, gelir seviyeleri ile mahallenin etnik çeşitlilik durumunun ve mahallede kalınan sürenin bağımsız değişken olarak kabulü ile genel güven ve tanıdıklara olan güven bölümlerinde ele alınan bağımlı değişkenler arasında bağıntı analizi yapılmış ve aranan bağıntı bu bölümler ile sınırlı tutulmuştur.

Bu 3 aşamalı analiz iki farklı tezi de sınamaya olanak sağlamak için kurgulanmıştır. Bunlardan birincisi Putnam'ın Amerika örneğinde geliştirdiği etnik çeşitliliğin güven üzerinde negatif etkide bulunduğuna ilişkin temel tezi /ki bu nedenle mahalle statüsü de değerlendirmeye alınarak mahallenin etnik çeşitliliğinin güven üzerindeki etkisi analiz edilmiştir. İkincisi Alesine ve La Ferrara'nın güven üzerinde etnik köken ve dinsel bağdan daha çok eğitim, gelir ve etnik olarak çeşitli mahallede yaşamının daha olumsuz etkide bulunduğu tespiti sorgulanmıştır.

### III. BULGULAR

#### 1. Demografik özellikler

Araştırma kapsamında toplam 600 kişiyle görüşülmüş olup, bunlardan 570'i değerlendirmeye alınmıştır. Çalışma kapsamında elde edilen verilerin bir kısmı tablo halinde, bir kısmı da metin halinde değerlendirilmiştir.

Araştırmaya katılanların içerisinde kendisini Kürt olarak tanımlayanlar %50,5 (288 kişi) oranında yer alırken, Türklerin oranı ise %34 (194) olarak gerçekleşmiştir. Diğer kategorisi altında ise 88 (%15,4) kişinin anketi değerlendirmeye alınmıştır. Çalışmaya katılan Türklerin %63,4'ü kadınlardan, %36,6'sı erkeklerden oluşurken, Kürt katılımcıların ise %41,0'i kadınlardan, %59,0'u erkeklerden oluşmaktadır. Cinsiyet kategorisindeki oranların farklı olması önemli ölçüde, bölgenin sosyo-kültürel değerlerinden kaynaklanmaktadır. Ayrıca, etnik köken ve aidiyet gibi netameli soruların yer aldığı bu türden anketlere katılımı hedeflenen oranların çoğu zaman gerçekleşmediği bilinmektedir.

**Tablo 1:** Etnik köken \* Yaş (%)

	18-24	25-31	32-38	39-45	46-51	52-++	Toplam
Türk	12,4	34,0	26,8	15,5	9,8	1,5	100
Kürt	15,6	22,9	25,3	16,3	14,6	5,2	100
Diğer	17,0	25,0	30,7	18,2	6,8	2,3	100
Toplam	14,7	27,0	26,7	16,3	11,8	3,5	100

Etnik kimliklerin yaşlarının özellikle üzerinde çalışılan iki kesim için de yaklaşık değerlerde dağılım gösterdiği görülmektedir (Tablo 1). Katılımcıların eğitim durumu incelendiğinde; Kürt etnik kimliğinde olanların ağırlıklı olarak ilköğretim (%30,2) ve lise (%34,0) eğitim seviyesine sahip olduğu, bu kesimin okuma yazma bilmeyenlerinin oranının (%2,1) Türklerin (%1,0) iki katı olduğu ve yükseköğretim mezunu olan Kürtlerin oranının da (%9,4) Türklerden (%19,1) daha az olduğu belirlenmiştir (Tablo 2).

**Tablo 2:** Etnik köken \* Eğitim durumunuz nedir? (%)

	Okuryazar Değil	Okur yazar	İlkokul mezunu	Ortaokul mezunu	Lise mezunu	Üniversite mezunu	Toplam
Türk	1,0	3,1	21,1	8,2	47,4	19,1	100
Kürt	2,1	9,4	30,2	14,9	34,0	9,4	100
Diğer	5,7	5,7	21,6	17,0	39,8	10,2	100
Toplam	2,3	6,7	25,8	13,0	39,5	12,8	100

Meslek dağılımlarında Türk ve Kürt kadın katılımcıların büyük kısmı ev hanımı (%38,1 ve %27,1) iken bunun dışında kalan mesleklerden tüm etnik kesimler için en yüksek oranı özel sektörde işçi (%18,6,%21,5 ve %21,6) olarak çalışanlar oluşturmaktadır. Eğitim seviyesi ile doğru orantılı olan Memurluk (Türklerde %9,8, Kürtlerde%4,2) ve Serbest Meslek (doktor, avukat vb.) mensubu olmak daha çok Türklerde yaygınken, Kürtlerden işsiz olanların oranının (%17,7) Türklerden daha yüksek olduğu (%9,8) belirlenmiştir. Esnaf ise Türklerde %4,6, Kürtlerde %6,2 oranında ankete katılmışlardır.

**Tablo 3:** Etnik köken \* Aylık toplam geliriniz ne kadar?(TL) (%)

	0-300	301- 600	601- 900	901- 1200	1201- 1500	1501- 1800	1801- 2100	2101- ++	Toplam
Türk	34,5	10,3	16,0	10,3	9,8	7,2	8,2	3,6	100
Kürt	27,1	18,8	24,3	12,5	6,2	5,2	4,5	1,4	100
Diğer	25,0	15,9	15,9	15,9	14,8	6,8	3,4	2,3	100
Toplam	29,3	15,4	20,2	12,3	8,8	6,1	5,6	2,3	100

$p < 0,05$       sd:14       $X^2$ : 27,76

Gelir seviyesi itibarıyla ankete katılanların durumlarına bakıldığında etnik kimlik ile gelir seviyesi arasında anlamlı bir bağıntı bulunduğu belirlenmiştir. Bölgenin genel olarak yarıya yakınının asgari ücretin altında gelir elde eden yoksul kesimlerden oluştuğu, bu durumun Türklerde ve Kürtlerde fazlaca değişmediği belirlenmiştir. Merkeze yakın Seyhan İlçesi ve bu ilçenin mahallelerinin sosyo-ekonomik statüsünün genel olarak düşük olduğu görülmektedir. Ancak ekonomik durumu görece yüksek olan kesimler içinde Türklerin Kürtlerden ve diğer etnik guruplardan daha fazla olduğu söylenebilir (Tablo 3).

## 2. Genel güven

Çalışmanın yapıldığı Adana ilinde örnekleme etnik kimlik ile insanlara olan güven arasında anlamlı bir bağıntı bulunmuştur (Tablo 4). Tüm etnik kesimlerde insanlara olan “çok fazla-fazla” güvenin ortalama %11,4’lerde olduğu belirlenmiştir (Tablo 4). Türklerin %10,3’ü insanlara “hiç bir zaman güvenmediğini” ifade ederken, %6,2’lik bir kesim insanlara “çok fazla güvendiğini” belirtmiştir. Aynı duygu durumlarının oranları Kürtlerde Türklere oranla daha düşük düzeyde olduğu belirlenmiştir (%4,9-%2,1) (Tablo 4).

Türklerin oransal olarak insanlara daha az güvendikleri görülmektedir. Ancak her iki etnik kimliğin genel anlamda insanlara “güven” veya “güvensizlik”lerinin ortalama değerlere karşılık geldiğini, yani insanlara “şartlara göre” değişen bir güven olduğunu söylemek mümkündür.

**Tablo 4:** Etnik köken \* İnsanlara ne kadar güveniyorsunuz? (%)

	Çok fazla güveniyorum	Fazla güveniyorum	Normal	Az güveniyorum	Hiçbir zaman güvenmiyorum	Toplam
Türk	6,2	5,7	72,2	5,7	10,3	100
Kürt	2,1	4,2	80,2	8,7	4,9	100
Diğer	13,6	13,6	56,8	8,0	8,0	100
Toplam	5,3	6,1	73,9	7,5	7,2	100
p<0,05	sd:8	X <sup>2</sup> :38,90				

Etnik kimliğin yaş değişkeni ile insanlara güven arasında da anlamlı bir bağıntı bulunmuş olup, insanlara “hiçbir zaman güvenmediğini” belirten Kürtlerin en yüksek oranını %13,3 ile 18-24 yaş aralığındaki gençler oluşturmaktadır. Bu düzeyde güvensizlik Türklerde (%15,4 ) 32-38 yaş aralığında olan bireyler arasında görülmektedir. Kürtlerde yaş ilerledikçe insanlara olan güvensizlik azalırken, Türklerde yaş ilerlemesiyle doğru orantılı olarak insanlara olan güvensizlik artmaktadır.

Etnik yapının eğitim düzeyi ile insanlara olan güven arasında anlamlı bir ilişki bulunmuştur. Ancak bu durum eğitim seviyesinin yükselmesi ile doğrusal bir bağıntı göstermemektedir. Bu ilişki, daha çok belli eğitim seviyelerinin belli bir düzeyde güven göstermeleri şeklinde gerçekleşmektedir. Her iki etnik kesim içerisinde insanlara hiçbir zaman güvenmeyenlerin ortaokul mezunları olduğu ve en düşük eğitim alanlar ile yüksek eğitimlilerin insanlara daha çok güvendikleri tespit edilmiştir. Üniversite mezunu Türklerin insanlara “fazla güvenenlerinin” oranı %8,1 iken, üniversite mezunu Kürtlerden insanlara fazla güvenenlerin oranı %3,7 seviyesinde kalmaktadır.

Etnik kimliğin mesleki durumu ile insanlara olan güven düzeyi arasında da anlamlı bir bağıntı belirlenmiştir. Kürt etnik kimliğini taşıyanlardan insanlara en çok güvenenlerinin %6,2 oranı ile kamu işçileri olduğu bulunmuştur. Kürt etnik kimliğini taşıyan öğrencilerin insanlara “hiçbir zaman güvenmem” diyenlerin oranı

%25,0 düzeyinde belirlenmiştir ki bu, “insanlara güvenmeyen” Kürtler içerisinde en yüksek oranı teşkil etmektedir. Türklerden insanlara en çok güvenen meslek gurubu esnaf ( %22,2) ve memurlar (%15,8) iken, insanlara “hiçbir zaman güvenmeyen” Türklerin ise en geniş kesimini ev hanımları (%14,9) oluşturmaktadır.

Etnik kimliklerin gelir seviyesine göre insanlara olan güvenleri arasında anlamlı bir bağıntı bulunamamıştır. Bununla birlikte oturlan mahallenin etnik çeşitliliği ile insanlara olan güven arasında anlamlı bir bağıntı vardır. Nüfus yoğunluğunu Türklerin oluşturduğu mahallelerde insanlara tam güvensizlik oranı %9,9 seviyesinde olup bu oran, Kürtlerin çoğunluğunu oluşturduğu mahallelerin insanlara güvensizlik oranlarından (%4,9) daha yüksektir. Her iki etnik kimliğin yaklaşık oranlarda bulunduğu mahallelerde ise insanlara “ tam güvensizlik” oranı %6,7 düzeyindedir. Türk-Kürt birlikte yaşanan mahallelerde altı çizilmesi gereken, güvenin aşırı uçlardan uzak, şartlara ve kişilere göre değişkenlik ifade eden güven düzeyi olan ve merkezi değer kabul edilen “normal” ifadesinde (%82, 0) yoğunlaşmasıdır. Bu değerde olan güven düzeyi Kürt yoğun bölgede %74,7 iken Türk yoğun bölgede ise %73,2 seviyesinde bulunmuştur. Bu oranlardan hareketle etnik farklılığın olduğu bölgelerde, etnik kesimlerin birbirlerini tanımalarının birbirlerine karşı önyargıyı azalttığı, karşılıklı güven duyulmasına katkı sağladığı söylenebilir. Öbür yandan belli etnik kimliğin yoğunlaştığı bölgelerde etnik kimliklerin birbirlerini tanıma fırsatını az buldukları ve bu nedenle birbirlerine olan güvenlerinin görece düşük olduğu ifade edilebilir.

Mahallede kalış süresi arttıkça insanlara olan güvensizlik düzeyi düşmektedir. 1-7 yıl arasında ikamet edenler içinde “insanlara hiçbir zaman güvenmem” diyenlerin oranı %12,4 iken, bu oran 8-15 yıl arasında ikamet edenlerde %8,5’e, 16 yıl ve daha fazla ikamet edenler de ise %5,7’e düşmektedir.

Çalışmanın ana eksenini oluşturan konulardan biri etnik kimliklerden Türkler ile Kürtler arasındaki güven düzeyinin belirlenmesidir. Bu yöndeki verilerden, etnik kimlik ile bu kimliklerin birbirlerine güvenleri arasında anlamlı bağıntı olduğu belirlenmiştir. Kürtlere güveninin hiç olmadığını ifade eden toplam katılımcı oranı %10,2, “çok güvendiğini” ifade edenlerin oranı %4,9, merkezi değer olan ve şartlara göre değişkenlik gösteren “normal” güven seviyesinin oranı ise %65,4 olarak belirlenmiştir.

**Tablo 5:** Etnik köken \* Kürtlere ne kadar güveniyorsunuz? (%)

	Çok fazla güveniyorum	Fazla güveniyorum	Normal	Az güveniyorum	Hiçbir zaman güvenmiyorum	Toplam
Türk	2,6	5,2	70,6	7,2	14,4	100
Kürt	6,6	19,8	65,3	4,2	4,2	100
Diğer	4,5	10,2	54,5	10,2	20,5	100
Toplam	4,9	13,3	65,4	6,1	10,2	100

p<0,05                      sd:8                      X<sup>2</sup>:53,01

Türklerin %14,4'ü Kürtlere “hiçbir zaman güvenmediğini” belirtirken, Kürtlerin kendi etnik grubundakilere bu düzeyde güvensizliği %4,2'ye düşmektedir (Tablo 5).

Etnik kesimlerin yaşları ile Kürtlere olan güvenleri arasında anlamlı bir bağıntı tespit edilememiştir. Bununla birlikte Kürt gençleri (18-24 yaş ) ile 52 ve üzeri yaşta olan Kürtlerin diğer yaşlara göre Kürtlere çok güvendiklerini ifade ettikleri belirlenmiştir. Türklerden Kürtlere çok güvenenlerin en yüksek oranda olduğu yaş aralığı ise 39-45 (%6,7) olarak belirlenmiştir.

Etnik yapının eğitim düzeyi ile Kürtlere olan güven arasında aranan bağıntıda anlamlı bir ilişki tespit edilmiş, Kürtlerden okuryazar olmayan kesimin %33,3'ü Kürtlere “çok güvendiğini” ifade ederken bu, Kürtler içerisinde Kürtlere çok güvenenlerin de en yüksek oranını oluşturmaktadır. Kürtlere, “hiçbir zaman güvenmeyen” Kürtlerin eğitim seviyelerine bakıldığında %9,3'lük bir oranla ortaokul mezunlarının en yüksek oranı oluşturdukları belirlenmiştir. Bu oranı %7,4 ile üniversite mezunu Kürtlerin oranı takip etmektedir. Bulgular Kürtlerde eğitim seviyesi yükseldikçe Kürtlere olan güvenin azaldığını göstermektedir. Öte taraftan Türklerden ortaokul ve lise mezunu olanlar, Kürtlere hiçbir zaman güvenmeyenler arasında ilk sırayı almaktadırlar (%18,8-%18,5). Türklerden üniversite mezunu olanlardan Kürtlere hiçbir zaman güvenmediğini belirtenlerin oranı %8,1 olup, Kürtlere hiç güvenmeyenler arasında en düşük oranda olan kesimi oluşturmaktadırlar.

Etnik kimliğin mesleki durumu ile Kürtlere olan güven düzeyi arasında anlamlı bir bağıntı belirlenmiştir. Kürt etnik kimliğini taşıyanlardan Kürtlere en çok güvenenler %11,1 ile esnaf olup, ikinci sırada %9,5 ile özel sektörde çalışan işçiler yer almaktadır. Kürtler içinde Kürtlere hiçbir zaman güvenmeyenlerin en yüksek oranını %25,0 ile kamuda çalışan işçiler oluşturmaktadır. Türklerden, Kürtlere en çok güvenen meslek grubu %22,2 ile esnaf ve %12,5 ile kamuda çalışan işçiler olarak belirlenmiştir. Kürtlere “hiçbir zaman güvenmeyen” Türklerden %30,8 ile öğrenciler ilk sırada yer almaktadırlar.

Etnik kimliğin gelir seviyesi ile Kürtlere olan güven düzeyi arasında anlamlı bir bağıntı belirlenmiştir. Hem Kürtlerde hem de Türklerde aylık gelir arttıkça Kürtlere olan güven de artmaktadır. Kürtlere “hiçbir zaman güvenmediğini” belirten Kürtlerin toplam %4,2'lik oranı içinde 900-1200 TL arası geliri olanların %13,9' u ilk sırayı oluşturmaktadırlar. Kürtlere hiçbir zaman güvenmediğini belirten toplam 14,4'lük bir Türk kesim belirlenmiştir. Bu kesimden aylık geliri 900-1200 TL arasında olanların %25,0'i Kürtlere hiçbir zaman güvenmediğini ifade etmiştir. Ekonomik gücün bir göstergesi olan aylık gelir seviyesi ile etnik kimlikler arası güven analizinde, güvensizliğin daha çok ekonomik yeterlilikle ters bir gelişim gösterdiği görülmektedir. Ekonomik sıkıntı içinde olanların bir başka etnik kimliğe güveni incelemek yerine, kendi maddi koşullarını düzeltme çabası içinde olduğu, buna karşın ekonomik gücü yüksek olan bireylerin de yine başka etnik kimliklere veya farklılıklara daha hoşgörülü olduğu ve güven geliştirdiği söylenebilir. Türkiye

şartlarında aylık geliri 900-1200TL arasında bulunanlar ve ortalama yaşam standardının altında kalanlarda farklılıklara tahammülsüzlük ve güvensizlik olduğu ifade edilebilir.

Etnik kimliklerin yaşadıkları bölgelerle Kürtlere olan güven sorgulaması arasında anlamlı bir bağıntının bulunmadığı belirlenmiştir ( $p>0,05$ ). Bununla birlikte çalışmanın yapıldığı evrenle sınırlı olmak üzere verilerin frekans değerlerine bakıldığında Kürt yoğun mahallelerde yaşayanların %1,2'si Kürtlere "hiçbir zaman güvenmediğini" belirtirken, Türk yoğun mahallelerde Kürtlere "hiçbir zaman güvenmediğini" belirtenlerin oranı %19,7'e çıkmaktadır. Türk-Kürt birlikte yaşanan bölge değerleri incelendiğinde ise Kürtlere "hiçbir zaman güvenmeyenlerin" oranı %5,6 seviyesinde belirlenmiştir. Kürtlere olan güvenin "normal" düzeydeki oranları bölgelere göre incelendiğinde Kürt yoğun bölgede Kürtlere olan "normal" seviyedeki güven oranı %57,4 iken, Türk yoğun bölgede ise bu oran %66,9 olarak bulunmuştur. Her iki kesimin yaklaşık aynı oranlarda yaşadığı bu bölgelerde Kürtlere güven düzeyini "normal" düzeyde belirtenlerin oranı ise %77,0'dir. Tüm bu bulgular ışığında, etnik kimliklerin birlikte yaşadığı bölgelerde etnik kimliklerin birbirlerine güvenlerinin arttığı ifade edilebilir.

İkamet edilen bölgede oturma süresi ile Kürtlere olan güven arasında anlamlı bir bağıntı vardır. Bölgede ikamet süresi 1-7 yıl arasında olanların Kürtlere güvensizlik oranı %10,7 iken, 16 yıl ve daha fazla ikamet edenlerin oranı %7,3'e düşmektedir. İkamet süresi arttıkça Kürtlere olan güvensizlik düzeyi düşmektedir. Nitekim Kürtlere olan normal düzeydeki güven seviyesinin (%67,4) en yüksek oranda gerçekleştiği kesim (%70,6) ikamet süresi olarak 16 yıl ve daha fazla süre bölgede oturanlardır.

Türlere olan güvenin tespitine yönelik sorunun cevaplarında Türklerin, Türlere "hiçbir zaman güvenmeyenler" arasında da Kürtlerden daha yüksek bir oranda (%2,1) yer aldıkları görülmektedir (Tablo 6).

**Tablo 6:** Etnik köken \* Türlere ne kadar güveniyorsunuz? (%)

	Çok fazla güveniyorum	Fazla güveniyorum	Normal	Az güveniyorum	Hiçbir zaman güvenmiyorum	Toplam
Türk	16,0	12,9	68,0	1,0	2,1	100
Kürt	6,6	11,5	77,8	3,5	0,7	100
Diğer	18,2	17,0	56,8	4,5	3,4	100
Toplam	11,6	12,8	71,2	2,8	1,6	100

$p<0,05$       sd:8       $X^2:26,11$

Etnik kimliğin yaş değişkenleri ile Türlere olan güven analizinde ise anlamlı bir bağıntı bulunamamıştır. Bununla birlikte 18-24 yaş aralığında bulunan Türklerin Türlere "çok fazla güvendikleri" (%20,8), Kürtlerden ise 39-45 yaş aralığında olanların Türlere çok güvendikleri (%8,5) belirlenmiştir.

Etnik yapının eğitim düzeyi ile Türlere olan güvenleri arasında aranan bağıntıda anlamlı bir ilişki bulunmuş, Kürtlerden ortaokul mezunlarının %20,9'u

Türklere “en çok güvenen” kesimi oluştururken, “hiçbir zaman güvenmeyenlerin” ilkokul (%1,1) ve lise mezunları (%1,0) olduğu belirlenmiştir. Türklere olan güvenlerinin “normal” düzeyde olduğunu belirten ve uçlardan uzak olan tercihlerin eğitim seviyesi ile ters orantılı biçimde geliştiği görülmüş, eğitim seviyesi yükseldikçe Türklere olan güven düzeyinin de düştüğü görülmüştür. Benzer ters orantı Türkler içinde geçerli bir durum olarak gözükmektedir. Türklerden okuryazar olanlar (%33,3) “en çok güvenen” kesim içinde ilk sırayı almaktadır. Üniversite mezunu Türklerden Türklere “çok fazla güvenirim” diyenlerin oranı ise %10,8 düzeyindedir.

Etnik kimliğin mesleki durumu ile Türklere olan güven düzeyi arasında anlamlı bir bağıntı belirlenmiştir. Kürt etnik kimliğini taşıyanlardan Türklere en çok güvenenler %25,0 ile kamuda çalışan işçilerdir. İkinci sırada (%14,3) özel sektörde çalışan işçiler gelmektedir. Türklere hiçbir zaman güvenmeyenlerin en yüksek oranını %4,2 ile öğrenciler oluşturmaktadır. Türklerden, Türklere en çok güvenen meslek gurubu kamuda işçi olarak çalışanlar (%50,0) ve öğrenciler (%38,5) iken, Türklere “hiçbir zaman güvenmeyenler” en çok serbest meslek mensuplarıdır (%14,3). Buna karşın Kürtlerden serbest meslek mensuplarının hemen hepsi Türklere güven düzeyini “normal” seviyede tanımlamışlardır.

Mahalle çeşitliliği bağımsız değişkeni ile Türklere olan güven düzeyi arasında anlamlı bir bağıntı bulunmadığı belirlenmiştir ( $p>0,05$ ). Bununla birlikte çalışmanın yapıldığı evrenle sınırlı olmak üzere verilerin frekans değerlerine bakıldığında Kürt yoğun bölgede yaşayanların %6,2’si Türklere “çok fazla güvenirim” derken bu oranın %5,3’ünü Kürtler, %18,2’sini ise Türkler oluşturmaktadır. Kürt yoğun yaşayan bölgedeki görüşülenlerin %3,1’i Türklere “az güvenirim” seçeneğini seçmişlerdir. Türk yoğun bölgede Türklere “çok fazla güvenirim” oranı toplam %20,4, iken bu oranın %43,5’ini Kürtler, %16,0’sını Türkler oluşturmaktadır. Türk yoğun yaşayan bölgede Türklere “az güvenirim” diyenlerin oranı ise toplam %2,8 düzeyinde belirlenmiştir. Kürt-Türk etnik kimliklerinin yaklaşık aynı oranlarda ikamet ettiği bölgede ise Türklere “hiçbir zaman güvenmem” diyenlerin toplam oranı %1,1 olarak tespit edilmiştir. Bu oranın %1,6’sını Türkler, %0,9’ünü ise Kürtler oluşturmaktadır.

İkamet edilen bölgede oturma süresi ile Türklere olan güven arasında anlamlı bir bağıntı bulunmuştur. Bölgede ikamet süresi 1-7 yıl arasında olanların Türklere güvensizlik oranı %2,4 iken, 16 yıl ve daha fazla ikamet edenlerin oranı %0,9’ a düşmektedir. İkamet süresi arttıkça Türklere olan güvensizlik düzeyi düşmektedir. Ayrıca, Türklere olan normal düzeydeki güven seviyesinin (%73,9) en yüksek oranda 16 yıl ve daha fazla süre bölgede ikamet edenlerde olduğu tespit edilmiştir.

### 3. Tanıdıklara güven

Etnik kimlik ile kişilerin aile üyelerine güveni arasında yapılan bağıntı çözümlemesinde her etnik kesimin ilk önce ve en yüksek düzeyde aile fertlerine

güvendiği görülmüştür. Aile üyelerine hiç güvenmeyenlerin en düşük olduğu etnik kesim olarak Türkler (%0,5) öne çıkmaktadır (Tablo 7). Ancak burada etnik köken fark etmeksizin ailenin çok önemli olduğu, maddi ve manevi sorunların uzman kişi ve kurumlardan önce aile içerisinde çözümlenmeye çalışıldığına altı çizilmelidir.

**Tablo 7:** Etnik köken \* Aile fertlerinize ne kadar güveniyorsunuz? (%)

	Çok fazla güveniyorum	Fazla güveniyorum	Normal	Az güveniyorum	Hiçbir zaman güvenmiyorum	Toplam
Türk	67,5	15,5	15,5	1,0	0,5	100
Kürt	66,0	20,1	10,4	1,0	2,4	100
Diğer	69,3	10,2	13,6	0,0	6,8	100
Toplam	67,0	17,0	12,6	0,9	2,5	100
p<0,05	sd:8	X <sup>2</sup> :17,55				

Kürt veya Türklerin yaş grubu ile aile fertlerine olan güven arasında anlamlı bir bağıntı bulunamamıştır. Bununla birlikte Kürt gençlerin (18-24 yaş) %8,9'u aile fertlerine "hiçbir zaman güvenmediğini" ifade ederken, Türk gençlerin aile fertlerine herhangi bir güvensizlik göstermedikleri belirlenmiştir.

Mahallenin çeşitliliği ile aile fertlerine olan güven sorgulamasında bu iki değişken arasında anlamlı bir bağıntı bulunmuştur. Kürt yoğun bölgede yaşayanlardan aileye çok fazla güvenenlerin oranı %75,9 iken, Türk yoğun bölgede bu oran %66,9 düzeyindedir. Türk-Kürt birlikte bulunduğu bölgede ise bu oran ciddi bir farklılık göstermekte, bu mahallelerde aile fertlerine olan güven düzeyinin normal güven düzeyine doğru yayıldığı görülmektedir. Bu bağıntı değerleri aynı etnik kimlikten olan insanların aile fertlerine daha fazla güven duydukları, etnik farklılaşmanın bu güven düzeyini uçlardan ortalara doğru çektiğini göstermektedir ki bu, aynı zamanda etnik kimlik mensuplarını bir arada aynı bölgeye toplayan değerlerin birincil ilişkiler olduğunun bir göstergesi kabul edilebilir. Genel olarak beklenen durum, kişilerin kendi etnik kökenindeki bireylere daha fazla güveneceği, aynı bölgeyi ve değerleri paylaşması sonucu bir dayanışma ve birliktelik durumunun oluşacağı, bu nedenle de aile fertlerine olan güven ve onlardan destek davranışlarının görece azalacağıdır. Ancak elde edilen verilerden hareketle; yoğunlukla aynı etnik kimliklerden oluşan mahallelerde "ötekine güven"den daha çok aile bireylerine olan güven önem kazanmaktadır.

İkamet süresi ile aile fertlerine olan güven arasında anlamlı bir bağıntı bulunamamıştır. Bununla birlikte daha yeni göç edenlerde aileye olan güven en yüksek düzeyde iken (%73,8), ikamet süresi arttıkça aileye güven azalıp (%63,9), akraba ve komşulara doğru yayılmaktadır.

Ankete katılanlara "canları sıkıldığında ya da yardım almak amacıyla sıklıkla kime/nereye müracaat ettiklerinin" sorulduğu bu sorunun kapsamında ailevi konular, eşler arası sorunlar, akrabalar arası sorunlar olabileceği gibi kişinin çoğu zaman paylaşmadığı ve kendi içinde çözmeye çalıştığı mahrem konular da olabilmektedir.



**Tablo 8:** Etnik köken \* Canınız sıkıldığında veya yardım almak amacıyla sıklıkla kime/nereye müracaat edersiniz? (%)

	Aile Büyükleri	Arkadaşlar	Akrabalar	Din adamları	Hiç kimseye	Uzman kişilere	Toplam
Türk	44,8	25,8	3,6	0,5	19,1	6,2	100
Kürt	30,2	31,2	8,3	6,2	21,9	2,1	100
Diğer	38,6	28,4	10,2	6,8	14,8	1,1	100
Toplam	36,5	28,9	7,0	4,4	19,8	3,3	100
p<0,05	sd:10	X <sup>2</sup> :32,61					

Kişilerin etnik kökeni ile yardım almak için müracaat ettikleri veya etmeyi düşündükleri kaynak arasında güven bağının önemini teyit etmek için sorulan bu soruda değişkenler arasında anlamlı bir bağıntı bulunmuştur. Türklerin ağırlıklı olarak aile bireylerinden (%44,8), Kürtlerin ise arkadaşlarından (%31,2) yardım talep ettikleri tespit edilmiştir (Tablo 8). Burada dikkati çeken önemli noktalardan biri kişilerin bu tür bir yardımı talep etmekten ciddi bir oranda kaçındıkları, diğeri ise sorunla ilgili uzman kişi ve kurumlara müracaattan çekindikleridir. Bununla ilgili diğer bir soru “Maddi bir sorununuz olduğunda ilk önce kime/nereye müracaat edersiniz?” sorusudur. Burada da etnik kökenle maddi destek alınan kesimler arasında anlamlı bir bağıntı tespit edilmiştir. Hem Türklerin (%55,2) hem de Kürtlerin büyük oranda aile bireylerinden destek aldıkları, Türklerin (%21,6) banka ve finans kuruluşlarına müracaat etmeye diğer etnik kesimlere göre daha ağırlık verdikleri, Kürtlerin (%9,7) ise bu kurumlara karşı daha mesafeli durdukları bulunmuştur. Bu bulgular Adana örnekleminde Türkiye örnekleminde paralel şekilde sosyal sermayenin esas olarak ailede biriktiğini de teyit etmektedir.

Etnik kimlik ile komşulara güven arasında anlamlı bir bağıntı belirlenmiştir. Türklerin %6,2’si komşularına hiçbir zaman güvenmediğini belirtirken, bu oran Kürtlerde %1,7 seviyesindedir (Tablo 9). Yaşın ilerlemesi ile birlikte her iki etnik kesimde de komşulara olan güven artmaktadır. Etnik kimliğin sahip olduğu meslek ile komşularına olan güveni arasında da anlamlı bir bağıntı vardır. Kürtlerden komşularına en çok güvenen kesim serbest meslek mensupları (%50,0) iken, komşularına hiçbir zaman güvenmeyenler de öğrencilerdir (%20,0). Yaş değişkeni verileri ile paralellik gösteren bu veriden hareketle Kürt gençlerin hemen her kesime karşı ciddi bir güvensizlik duygusu içinde olduklarını söylemek mümkündür. Aynı noktada Türk kimliğini ele aldığımızda; Türklerden komşularına en çok güvenen kesimin kamuda işçi olarak çalışanlar (%25,0), komşularına hiçbir zaman güvenmeyenlerin ise özel sektörde işçi olarak çalışanlar (%11,1) olduğu belirlenmiştir. Türk öğrencilerin %15,4’ü komşularına çok güvenirken, Kürt ev hanımlarının %6,4’ünün, Türk ev hanımlarının ise %8,1’inin komşularına çok güvendikleri belirlenmiştir.

**Tablo 9:** Etnik köken \* Komşularınıza ne kadar güveniyorsunuz?(%)

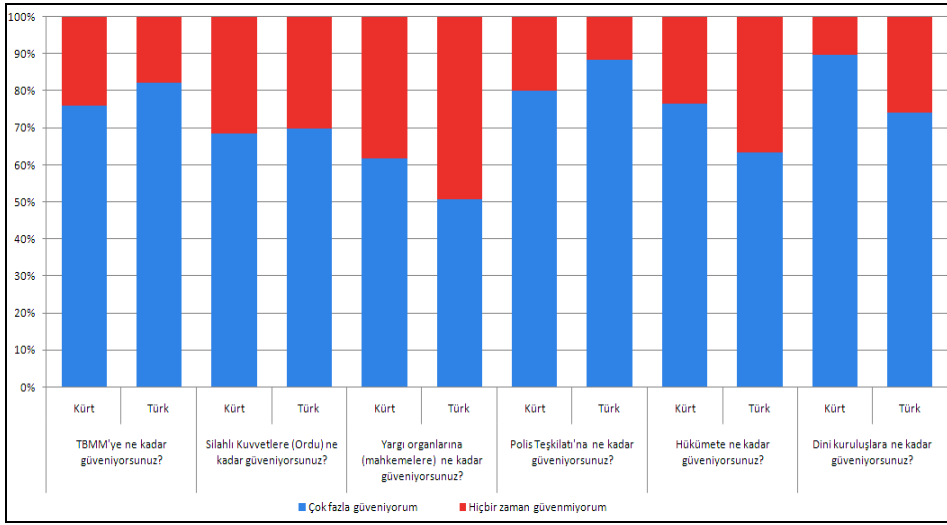
	Çok fazla güveniyorum	Fazla güveniyorum	Normal	Az güveniyorum	Hiçbir zaman güvenmiyorum	Toplam
Türk	8,8	24,2	57,2	3,6	6,2	100
Kürt	8,0	32,6	52,1	5,6	1,7	100
Diğer	11,4	31,8	51,1	2,3	3,4	100
Toplam	8,8	29,6	53,7	4,4	3,5	100
p>0,05	sd:8	X <sup>2</sup> :13,01				

Ayrıca, etnik çeşitliliğin olmadığı mahallelerle komşulara olan güven arasında anlamlı bir ilişki bulunmuş olup, Kürtlerin yoğun yaşadığı bölgelerde komşulara olan güvensizlik toplam %1,9 düzeyinde belirlenmiştir. Türklerin yoğun yaşadığı bölgede komşulara “hiçbir zaman güvenmiyorum” diyenlerin oranı %6,3 olarak tespit edilmiştir ki bu oran Kürtlerin yoğun yaşadığı bölge oranından yüksektir. Etnik çeşitliliğin olduğu mahallelerde ise komşulara “hiçbir zaman güvenmem” diyenlerin oranı toplam %6,2 düzeyindedir. Kürt yoğun bölgede komşulara “çok güvenirim” oranı toplam %8,6, Türk yoğun bölgede bu oran %9,2 ve Türk-Kürt yaklaşık oranlarda birlikte yaşayanların olduğu bölgede %7,3 olarak belirlenmiştir. Bu soruya ilişkin tüm değerler birlikte ele alındığında etnik kimliklerin komşuluk ilişkilerinin kendi etnik kimliklerinden olanlarla ikamet ettikleri bölgelerde daha çok güven içerdiği söylenebilir. İkamet süresi arttıkça komşulara olan güvenin de arttığı görülmektedir. Komşulara güvenin “normal” düzeydeki genel güven seviyesi 1-7 yıl arası ikamet edenlerde %47,6 iken, 16 yıl ve daha fazla ikamet edenler de bu oran %57,6 seviyesine ulaşmaktadır.

#### 4. Kurumlara güven

Sosyal sermayenin göstergesi olan güven olgusunun tek boyutlu bir yapısı olmadığı bilinmektedir. Kişiler arası güven ve ağlara katılım düzeyinin yüksek olmasının yanı sıra kişilerin kurumlara olan güveni de, güven olgusunun dolayısı ile sosyal sermayenin bütünleyici bir unsurudur. Bu bölümde etnik bağlamda kişilerin kurumlara olan güvenleri sorgulanmış, karşılaştırmalı yorumlara gidilmiş ve bu nedenle verilerin mukayeseye imkân verecek şekilde grafik gösterimi tercih edilmiştir.

**Grafik 1:** Etnik kimliklerin kurumlara güveni



Etnik köken ile TBMM'ye güven arasında anlamlı bir bağıntı bulunmaktadır. Türkler içerisinde %8,8'i "hiçbir zaman güvenmediğini" belirtirken, Kürtlerde bu oran %5,6 olarak gerçekleşmiştir. Buna karşılık Türkler içerisinde %40,2 oranında bir kesim TBMM'ye "çok fazla güvendiğini" ifade ederken, bu oran Kürtlerde %17,7'dir. Türk'lerin TBMM'ye güveni uçlara kayarken, Kürtler orta değerlere yakın bir güven göstermektedir. Buna karşılık Hükümete güven ile etnik köken arasında anlamlı bir bağıntı bulunmamaktadır. Ayrıca, etnik kimliğin belediyeye olan güven ile bir bağıntısı olmadığı tespit edilmiştir. Hükümete ve belediyelere olan güven ile bir bağıntı bulunamamasının nedeni, merkezi ve yerel iktidarların belirli bir süre için elde tutulması ve el değiştirmesinin belirli dönemlerde seçimler yolu ile yapılması olarak gösterilebilir. Öte yandan siyasal sistemin temel kurumlarına olan güven ya da güvensizlik kişilerin sistemi algılama ve anlamlandırmaları boyutuyla daha önemli göstergelerdir, zira bu kurumların toplamı "devlet" algısına denk düşmektedir. Bu nedenle devletin kalıcı ve bürokratik kurumlarına olan güven/güvensizlik sosyal kaynaşma bağlamında daha anlamlı değerler olarak görülebilir. Neticede etnik kökenden bağımsız olarak mevcut Hükümete yönelik güven düzeyinin yüksekliği değiş-tokuş ilişkisi bakımından sergilenen iktidar performansı ile alakalıdır. Araştırmanın bu makale kapsamında değerlendirilmeyen bulgularından görünen o ki, vatandaşların sistemin adaletsiz ve haksız işleyişi yönündeki kanaatleri çok güçlüdür. Bu olumsuz kanaat hem Türkler hem de ve çok daha yoğun olarak Kürtler için geçerlidir.

Etnik köken ile yargı organlarına güven arasında anlamlı bir bağıntı var olup, Türklerin güven düzeyinin Kürtlere göre daha yüksek olduğu belirlenmiştir. Ancak yargı organlarına güvensizlik gösterenler her iki etnik grup içinde de yüksek düzeydedir (Türklerde %38,7; Kürtlerde %41,7).

Medya organları ile etnik kimlik arasında güven bağlamında anlamlı bir bağıntı bulunmuştur. Kürtlerin medya organlarına “az ya da hiç” güvenmediği (% 53,1), bununla birlikte Türklerin de ancak %2,6’sının medyaya “çok fazla güvendiği” belirlenmiştir. Tüm veriler incelendiğinde, medya organlarına güvenin genel olarak düşük olduğu söylenebilir.

Etnik kimlik ile siyasi partilere olan güven arasında anlamlı bir bağıntı bulunmuştur. Türklerin %16’sı, Kürtlerin %10,8’i siyasi partilere “hiç güvenmediklerini” belirtmişlerdir. Genel olarak güven duyanlar ise Türklere %6,1; Kürtlerde %3,8 oranındadır. Siyasi partilere yönelik güvenin düşük olması sosyal sermaye bağlamında anlamlı bir bulgu olarak görülmekte ve toplumsal kesimler arasında politika ve eylemleri ile kaynaşmaya aracılık edecek olan bu yapıların işlevsel olarak yetersiz olduklarına işaret ettiği düşünülmektedir.

Muhalefet partilerine olan güven ile etnik kimlik arasında anlamlı bir bağıntı tespit edilmekle birlikte toplum genelinde muhalefet partisine olan güvenin düşük olduğu belirlenmiştir. Burada herhangi bir siyasi parti özelinde yorum yapmak yerine, partilerin muhalefet yapma üslup ve yöntemlerinin güvensizlik oluşturduğunu söylemek daha anlamlı olacaktır.

Etnik kimlik ile dini kuruluşlara olan güven arasında anlamlı bir bağıntı belirlenmemiştir. Bununla birlikte Kürtlerin bu türden kuruluşlara Türklere oranla daha fazla güvendiği söylenebilecektir. Bu sonuç, Kürtlerin maddi veya manevi sorunlarının çözümünde de Türklere oranla din adamlarından daha fazla yardım talep ettikleri bulgusu ile birlikte düşünüldüğünde, Kürt etnisitesi için din ve din adamının önemli bir ağırlığı olduğu söylenebilir. Bu kapsamda, etnik kimlikler arası kaynaşma düzeyinin artırılmasında ve köprü kurucu sosyal sermaye oluşturulmasında din faktörünün önemli bir işlev göreceği düşünülmektedir. Nitekim Coleman’ın da işaret ettiği gibi, din ve dini bağlar kuşaklar arasında kurulacak ilişkilerde önemli işlev üstlenmekte ve aileyi aşarak nesilleri kesiştiren din olgusu yetişkinlerin sosyal sermayesinin gençler ve çocuklar için de ulaşılabilir olduğu nadir bir sosyal sermaye çeşidi olarak değerlendirilmektedir (Field, 2009: 37).

Yapılan araştırmalarda genellikle en güvenilir kurum olarak birinci sırada olan “TSK”ya güvenin, konjonktürel gelişmelerden etkilendiği ve kuruma olan güvenin azaldığı görülmektedir. Etnik kimlik ile Türk Silahlı Kuvvetleri’ne olan güven arasında anlamlı bir bağıntı bulunmuş olup, Türklerin %40,5’i, Kürtlerin ise %35,8’i TSK’ya güvenirken, Kürtlerin %32’si, Türklerin 27,9’u “ya az güvenmekte ya da hiç güvenmemektedir”.

Polis Teşkilatına güven TSK’ya güvenden daha yüksek düzeyde seyretmektedir. Etnik kimlik ile polis teşkilatına olan güven arasında anlamlı bir bağıntı görülmekte olup, Türklerin üçte ikisi, Kürtlerin ise yarısı Polis Teşkilatına fazlaca güvenmektedir. Hiçbir zaman güvenmeyenler arasında birinci sırada Türkler (%7,2) gelmektedir.

Etnik kimlik ile üniversitelere olan güven arasında anlamlı bir bağıntı bulunmuştur. Genel olarak güvenilmez kurumlar arasında sayılan üniversitelere güvenin yükseldiği ve “çok fazla güveniyorum” diyen Türklerin %36,1 oranında, Kürtlerin ise %20,8 oranında olduğu belirlenmiştir.

Ayrıca, etnik kimlik ile sendikalara olan güven arasında anlamlı bir bağıntı bulunmuştur. Öncelikle sendikalara güvensizliğin hem Türkler hem Kürtler de yüksek olduğu söylenebilmekle birlikte, Türklerin sendikalara daha güvensiz oldukları belirlenmiştir. Türklerin %41,2’sinin sendikalara “hiçbir zaman güvenmediği”, “az güvenirim” diyenlerin oranı ile birlikte güvensizlik oranının %53,1’e ulaştığı görülmektedir. Kürtlerin ise üçte biri “hiçbir zaman güvenmem” demekte ve “az güvenirim” diyenlerle birlikte bu oran %44,1’e çıkmaktadır.

#### **IV. TARTIŞMA VE GENEL DEĞERLENDİRME**

Türkiye’de bireylerarası güvenin toplumsal düzeyde düşük olduğu, birçok araştırmada ortaya konduğu gibi, bu araştırmada da teyit edilmektedir. Cote ve Healy (2001: 44) 1995-6 yıllarında en yüksek oranda “Birçok insan güvenilirdir” diyen ülkenin Norveç (%65,3), en düşük güven düzeyinin olduğu ülkenin ise Türkiye (%6,5) olduğuna dikkat çekmektedir. Yine, kişilerarası güvende 2005-2008 dönemi Dünya Değerler Araştırmasında Türkiye, ilişkilerinde güvene en az yer veren ve çok dikkatli davranan ülkeler arasında yer almaktadır (%10,2). Aynı dönemde kişilerarası güven Kanada için %85,9, Avustralya (%92,4), İspanya (%40,9), İran (%21,8), Lübnan (%33,8), Fransa (%37,9), İtalya (%60,8) olarak tespit edilmektedir (Inglehart ve Welzel, 2005: 64). Bu araştırmalarla ilgili bir mesele araştırmaya katılanların güveni hangi farklı bağlamlarda tanımladığıdır. Tek bir soru ile güveni ölçüp, bundan büyük sonuçlar çıkarmak çok da doğru değildir (Baron vd., 2000:26).

Yapılan saha araştırmasındaki bulgulardan ayrıca şu hususların altını çizmekte yarar vardır. Öncelikle Adana örnekleminin Türkiye ile paralel sonuçlar ortaya çıkardığı tespit edilmekte olup, insanlara güven genel olarak düşük seyretmekte ve sosyal sermaye daha çok aile temelli işlev kazanmaktadır.

Esasen Avrupa yaklaşımı sosyal sermayenin aile dışı ağlar ve ilişkilerle üretildiği fikrine dayanmaktadır. Hâlbuki batı dışı toplumlarda sosyal sermaye aile temelli kurulmakta ve aile de tüm diğer ilişki ve etkileşimleri desteklemektedir. Bu güven, başı sıkıştığında ya da maddi zorluk çektiğinde de ilk müracaat yeri olarak aile-akraba-komşu çevresine yönelmektedir. Bu, uzmanlaşmış modern kurum veya kişilere başvurmak yerine tanıdıklar arasında maddi-manevi sorunlarını paylaşmak ve yardım almak davranışına dönüşmektedir. Literatürde aile, akraba, komşulara yönelen güçlü bağların sosyal sermayeyi aşağı düşürücü etkide bulunduğu, dışlayıcılık etkisi yarattığı kabul görmektedir. Bu araştırmada da görüldüğü gibi bağlayıcı sermaye olarak tasnif edilen aile ilişkilerinin yoğun ve güçlü olması dışarıya yönelik güveni de azaltmaktadır. Bu güven azlığı köprü kurucu sosyal

sermaye göstergesi kabul edilen meslektaşlara güven ve formel örgütlere katılımı da kendisini göstermektedir. Ancak formel düzeyde kurulan ilişkilerden daha önemli olanın enformel ilişkiler olduğu Türkiye’de ailede biriken sosyal sermayenin dışlayıcı olduğu gibi bir sonuç çıkarmanın çok da mümkün olmadığı söylenebilir.

Bu çalışmada bağımsız değişken etnik kimlik ile etnik kimlikler arasındaki güven arasında anlamlı bir bağıntı bulunmuştur. Bu bulguya ek olarak, bağımsız değişken olarak mahallede oturma süresi, eğitim, yaş ve gelir seviyesi ile sosyal güven arasında da anlamlı bir bağıntı olduğu görülmüştür. Bunun aksine, mahallenin etnik çeşitliliği ile komşulara olan güven arasında anlamlı bir bağıntı olmadığı ve mahallenin etnik çeşitliliği bağımsız değişkeni ile etnik kimlikler arası güven arasında da bir ilişki olmadığı gözlenmiştir. Oturulan bölgenin etnik çeşitliliği komşulara duyulan güveni etkilemekte midir? sorusuna Adana İli örneğinde yapılan araştırma sonuçları olumsuz yanıt sunmaktadır.

Literatürdeki araştırma bulgularının aksine mahallenin çeşitliliğinin yani Türk ve Kürtlerin aynı mahallede birlikte yaşamasının güven üzerinde olumlu etkide bulunduğu görülmektedir. Buradan bakıldığında her iki kimliğin birlikte yaşadığı mahallede etnik kimliğe güvensizliğin azaldığı ve Türk yoğun mahallelerde yaşayan Türklerin Kürtlere daha güvensiz oldukları tespit edilmektedir. Bu husus oldukça önemlidir. Çünkü literatürde bu konuda yapılan çalışmalarda çoğunlukla gettolaşma, paralel yaşam yönündeki tespitlerle birlikte çeşitliliğin güven üzerinde yarattığı olumsuz etkinin altı çizilmektedir. Diğer deyişle, daha çok birbirinden izole olmuş farklı gruplardan oluşan heterojen toplumlarda toplumsal çeşitlilik toplumsal güveni olumsuz etkilemektedir. Muhtemeldir ki Letki’nin çeşitliliğin olduğu mahallelerde ‘kendisinden olmayanlarla’ ilişkilerin/temasların yoğunlaşmasının güvene ilişkin olumsuz etkiyi dengelediği, önyargıları azaltan temasın önemine dikkat çektiği tezi önem kazanmaktadır (Letki, 2007: 99-126). Diğer deyişle, komşularıyla sık görüşen ve iletişim kuranlar, buldukları çevrenin etnik çeşitliliğinden daha az etkilenmekte ve komşuluk etkileşiminin yüksekliği güveni artırmada önemli rol oynamaktadır. Nitekim araştırmanın etkileşimlerin sıklığını (akraba-komşu ziyaretleri, düğün-cenaze gibi sosyal faaliyetlere katılım gibi) ölçen soruları ile birlikte değerlendirildiğinde “etkileşim ve temasın” korunması yoluyla paralel/izole bir yaşamdan uzak durulduğu görülmektedir.

Etnik köken bağımsız değişken olarak alındığında Türklerin tanıdık ve tanıdık olmayan insanlara karşı Kürtlere göre daha güvensiz oldukları anlaşılmaktadır. Daha önemlisi Kürtlerin Türklere daha çok güvendikleridir. Bu kapsamda Türklerin daha tedirgin ve dikkatli, Kürtlerin ise daha kayıtsız bir tutum sergiledikleri düşünülmektedir.

Genellikle Kürt gençliğinin (18-24 yaş gurubu) hem tanıdık (başta aile) hem de tanıdık olmayan çevreye karşı en güvensiz kesim olduğu görülmektedir. Bu kesim etnik köken değil de “yaş” bağımsız değişken olarak ele alındığında da “en güvensiz” grubu oluşturmaktadır. Nitekim meslek ile insanlara güven arasında yapılan bağıntı çözümlemesinde insanlara “hiçbir zaman güvenmem” diyenler

arasında öğrenciler (%22,2) ve 18-24 yaş aralığı (%10,7) en yüksek oranla dikkat çekmektedir. Aksine insanlara en çok güvenenler okuryazar olmayanlar (%15,4) ve 52 yaş ve üstünde (%10,0) olanlardır. Kürt gençlerinde yaygın olan güvensizlik, aidiyet sorunu ile birleşerek daha ciddi sorunlar oluşturmaya aday gözükmektedir. Üstelik bu veri Türk gençlerinin de Kürtlere karşı en güvensiz oldukları ile değerlendirildiğinde genç kesimler arası etkileşimlerin çok daha önem kazandığı görülebilecektir.

Bir diğer önemli husus, mahalle sakinleri ile günlük alışveriş yoluyla daha çok etkileşim içerisinde olan esnaflar, hem Türklere hem de Kürtlere en çok güvenen kesimdir (sırasıyla %35,5 ve %14,7). Esnaflar aynı zamanda meslektaşlarına da en çok güvenen meslek grubunu (%11,8) oluşturmaktadır.

Gelir bağımsız değişken alındığında 1500-1800 TL arası geliri olanlar, aile fertlerine hiçbir zaman güvenmeyenlerin (%8,6) en yüksek oranda olduğu gelir grubu olarak dikkat çekmektedir. Aile fertlerine en çok güvenenler arasında ise gelir seviyesi 300-600 TL arasında olanlar (%72,7) bulunmaktadır ki ekonomik güçlüklerin insanları aileye daha çok bağımlı ve güvenli kıldığını teyit etmektedir. Ancak, insanlara en çok güvenenler de bu gruptadır (%13,6). Aynı gelir grubu Kürtlere de en çok güvenen kesimdir. Bu sonuç şaşırtıcıdır, çünkü Putnam'ın (2000: 38) hiçbir şeyi olmayanların daha güvensiz oldukları tespitine aykırılık göstermektedir. Etnik köken bağımsız değişken olarak ele alındığında ise hem Kürtlerde hem de Türklere aylık gelir arttıkça Kürtlere olan güvenin de arttığı belirlenmektedir. Komşularına en çok güvenenler ise gelir seviyesi görece yüksek olan (1800-2100 TL) kesim (%15,6) olmaktadır.

Kurumlara güven bulguları genel olarak değerlendirildiğinde cevapların Türk siyasetinin sivilleşme çabalarından, demokrasinin kurumsallaşma düzeyinden ve konjonktürden oldukça etkilendiği görülmektedir. Bu çerçevede genel olarak yargıya, TSK'ya güvenin azaldığı, TBMM ve Hükümete olan güvenin arttığı görülmektedir. TBMM ve Hükümete olan güvenin artışı Easton'ın ifadesiyle talep ve beklentilerinin gerçekleşmesi ve yönetim performansından duyulan hoşnutluğu gösterse de, bu yaygın desteğin üretilmesinin de zemini. Ancak yaygın desteğin önündeki en büyük engel, araştırmada sorulan ancak bu makale kapsamında değerlendirilmeyen soruların cevaplarından anlaşılmaktadır ki genel olarak sistemin haksız ve adaletsiz oluşuna dair yaygın kanaattir. Genel değerlendirme içerisinde ayrıca çağdaş ve aracı /temsili kurumlara olan güvenin düşük düzeyde olduğunu da vurgulamak gerekmektedir. Sendika, siyasi parti, muhalefet gibi mekanizmalara fazlaca güven duyulmamakta, medya ise güvenin çok düşük olduğu bir kurum olarak değerlendirilmektedir. Ayrıca Türklere karşılaştırıldığında, Kürt etnisitesi için dini kurumlar daha güvenilir, Türk silahlı Kuvvetleri ve Polis Teşkilatı ise daha az güvenilir durumdadır. Sosyal sermayesi yüksek Batılı demokrasilerde genel olarak halkın polis, asker ve kilise gibi özellikle otoriteye ilişkin eski kurumlara duyduğu güvenin düşük düzeyde seyrettiği dikkate alındığında, Türkiye'nin batı

dışı bir yol izleyerek sivil kurumlara güveni artsa da bu kurumlara hala daha çok güven beslediği görülmektedir.

Sonuç olarak Adana örneği bulguları kuramsal bölümde ele aldığımız temas kuramına paralel sonuçlar üretmektedir. Bu çerçevede etnik kimliklerin birbirleri ile iletişim ve paylaşım olanaklarının artması, etkileşim sürecinin uzaması kimlikler arasında ön yargıların azalmasına, güvenin artmasına kaynaklık etmekte ve sosyal sermaye birikimine ve kaynaşmaya katkı sağlamaktadır. Sosyal güvenin “tecrübe ile öğrenilen” bir değer olduğunu dikkate aldığımızda, farklı etnik kesimlerin birbirleriyle etkileşiminin artırılması yönündeki çalışmalara ağırlık verilmesinin Türkiye’deki sosyal güvensizliğin giderilmesinde olumlu bir rol oynaması muhtemeldir.

### Kaynakça

- Alesina, A., & Ferrara, E. (1999). *Participation in Heterogeneous Communities*. Eylül 12, 2010 tarihinde <http://www.nber.org/papers/w7155.pdf> adresinden alındı
- Alesina, A., & Ferrara, E. (2002). Who Trusts Others? *Journal of Public Economics*, 85 (2), 207-234.
- Baron, S. F. (2000). *Social Capital - Critical Perspectives*. Oxford University Press.
- Bourdieu, P. (1986). The Forms of Capital. (J. G. Richardson, Dü.) *Handbook of Theory and Research for the Sociology of Education* , New York: Greenwood Press.
- Brehm, J., & Rahn, W. (1997). Individual-Level Evidence for the Causes and Consequences of Social Capital. *American Journal of Political Science* (41), 999-1023.
- Chan, J., To, H., & Chan, E. (2006). Reconsidering Social Cohesion: Developing a Definition and Analytical Framework for Empirical Research . *Social Indicators Research* , 75.
- Coleman, J. S. (1990). *Foundations of Social Theory*. Cambridge: Harvard University Press.
- Coleman, J. S. (1998). Social Capital in the Creation of Human Capital. *American Journal of Sociology* , University of Chicago, 95-120.
- Cote, S ve Healy, T. (2001) *The Well-being of Nations. The Role of Human and Social Capital*. Organisation for Economic Co-operation and Development, Paris.
- Field, J. (2009). *Sosyal Sermaye*, Ankara: İletişim Yayınları
- Fukuyama, F. (2001). Social Capital, Civil Society and Development. *Third World Quarterly* , 22, 7-20.
- Fukuyama, F. (1995). *Trust: The Social Virtues And The Creation Of Prosperity*. (A. Buğdaycı, Çev.) New York: Free Press.
- Gittel, R., & Vidal, A. (1998). *Community Organizing. Building Social Capital as a Development Strategy*. London: Sage.
- Grootaert, C., & Bastelaer, T. (2001). Understanding and Measuring Social Capital: A Synthesis of Findings Recommendations From the Social Capital Initiative. *WB, Social Capital Initiative Working Paper* , 24.



- Inglehart, J., & Welzel, C. (2005). *Modernization, Cultural Change and Democracy*. New York: Cambridge University Press.
- Kawachi, I. K. (2004). Reconciling The Three Accounts of Social Capital. *International Journal of Epidemiology*, 33 , 682–900.
- Kawachi, I., Coutts, A., Pinto, P., & Cave, B. (2007). *Social Capital Indicators in UK*. A Research project for the Commission for Racial Equality, Ben Cave Associates Ltd.
- Letki, N. (2007). *Does Diversity Erode Social Cohesion? Social Capital and Race in British Neighbourhoods*, *Political Studies*, 56/1. 99-126. Haziran 14, 2010 tarihinde [http://www.nuff.ox.ac.uk/politics/papers/2005/NLetki\\_social%20capital%20and%20diversity\\_final.pdf](http://www.nuff.ox.ac.uk/politics/papers/2005/NLetki_social%20capital%20and%20diversity_final.pdf) adresinden alındı
- Norris, P. (15-20 Eylül, 2001). Making Democracies Work: Social Capital and Civic Engagement in 47 Societies. *Paper for European Sciences Foundation EURESCO Conference on Social Capital*. Interdisciplinary Perspectives At the University of Exeter.
- OECD. (2001). *The Well-being of Nations: The Role of Human and Social Capital*.
- Özsağır, A. (2007). Ekonomide Güven Faktörü., *Elektronik Sosyal Bilimler Dergisi*, Bahar,C.6, S.20,s:46- 62.
- Portes, A. L. (1996). The Downside of Social Capital. *The American Prospect* (26) *Mayıs-Haziran* , 18-21, 94.
- Putnam, R. D. (2000). *Bowling Alone : The Collapse and Revival of American Community*. New York: Simon and Schuster.
- Putnam, R. D. (1995). Bowling Alone: America's Declining Social Capital. *Journal of Democracy*, 6 , 65-78.
- Putnam, R. D. (2007). E Pluribus Unum: Diversity and Community in the Twenty-first Century. The 2006 Johan Skytte Prize Lecture. *Scandinavian Political Studies*, 30(2), November, , 137-174.
- Putnam, R. D. (1993). *Making Democracy Work. Civic Traditions in Modern Italy*. Princeton: Princeton University Press.
- Putnam, R. (2010). *Social Capital: Measurement and Consequences*. Haziran 14, 2010 tarihinde <http://www.oecd.org/dataoecd/25/6/1825848.pdf> adresinden alındı
- Siisiäinen, M. (2000). *Two Concepts of Social Capital: Bourdieu vs. Putnam*. 08 24, 2010 tarihinde Paper presented at ISTR Fourth International Conference "The Third Sector: For What and for Whom?" Trinity College: <http://www.istr.org/conference> adresinden alındı
- Uslaner, E. M. (2006). *Does Diversity Drive Down Trust?* Haziran 5, 2010 tarihinde EURODIV PAPER For presentation at the Conference on Civil Society, the State and Social Capital: <http://www.susdiv.org/uploadfiles/ED2006-023.pdf> adresinden alındı.
- Welch, M. R. (2001). *Determinants and Consequences of Social Trust*. Haziran 14, 2010 tarihinde <http://eprints.nuim.ie/732/1/WelchRiveraConwayetalEPRINT.pdf> adresinden alındı

World Bank. (1999). *Social Capital and Poverty. Conference, June 22-24, Washington DC.* . Haziran 2, 2010 tarihinde <http://www.worldbank.org/poverty/scapital/index.htm>. adresinden alındı

### **Ethnicity With Reference To Social Capital and Trust**

In this article, we attempt to explore the relation between the ethnicity and social capital indicators. Aiming this, a field survey was carried out in 10 neighborhoods of Adana for 600 people through vis a vis interview. Those neighborhoods cover the ones supposed to be 'Kurdish ghettos', ones having ethnic diversity and the ones inhabited mostly by Turks. The findings of the survey have been evaluated in relation to social capital that is a crucial dimension of social cohesion and mainly to trust. In this article, we seek to clarify the linkages between ethnicity and variety of social capital indicators including interpersonal trust, trust to family, and trust in institutions.

We have to emphasize that the main findings of Adana case has quite similar to that of Turkey in general in terms of social capital. Like Turkey, social/general trust is very low in Adana and social capital is mainly come out in the circle of kinship and family relations. Actually, European approach to social capital lies on the idea that the networks and relations out of the family generate social capital. However, in non western societies, social capital has been accumulated on the basis of family and family underpins the other relations and interactions. Trust in family covers the material and immaterial needs and people needing of material or physiological help apply other family members/relatives or neighbors at the first resort. It means that people in general has seldom use the modern institutions like finance and banking. In the literature, it is acknowledged that stronger bonding capital (high trust within the families/relatives) has negative impact on social trust and produce exclusion. This survey confirms the fact that higher bonding capital has led to lower social trust in Adana as found in low trust to collogue and low participation in formal institutions. Although informal relations are very crucial in Adana/Turkey, it does not have to mean that it is exclusionary. In this survey, except ethnicity, the stronger relations were found between social trust and the independent variables of duration in the neighborhood, the ethnic diversity of the neighborhood, education, age, and income level. Besides, opposite to literature, we observed 1) the lack of relation between the ethnic heterogeneity of neighborhood and trust to neighbors 2) the lack of relation between the neighborhood diversity and trust between ethnicities. In other words, the argument about the negative impact of diversity on trust could not be confirmed in the survey. Moreover, the answer to the question of whether ethnic origin affects trust to neighbors was negative in Adana case. We can possibly argue that intense relations among the neighbors lower the negative effect of diversity.

When we take ethnicity as an independent variable, it is found that Turks has lower trust to both familiar/unfamiliar people than Kurds. It's striking that Kurdish people have more trust to Turks. In this context, we consider that Turks are very anxious and careful while Kurds are indifferent in their relations. Unlike the findings of the literature, it is seen that diversity of the neighborhoods, in other

words in the neighborhoods where Turks and Kurds live together has positive impact on social trust. From this vantage point, ethnically diverse neighborhoods increase the trust among Kurds and Turks and inversely Turks living in the neighborhoods intensely occupied by Turks has lower trust to Kurds. Moreover, it is found that the longer the duration in the neighborhood, the stronger the trust to neighbors. For both ethnicities, trust to neighbors increases in old ages.

Taken the ethnicity as an independent variable, we found that the most distrustful segment to both familiar and unfamiliar people is Kurdish youth (18-24 ages). This segment is the most distrustful when age is taken as an independent variable either. Furthermore, in the linkages between occupation and trust to people, the ratio of “never to trust” option was highest in the students (22, 2%) and at the ages of 18-24 (10, 7 %). On the other hand, the most trustful people are those who are illiterate (15, 4%) and over the ages of 52 (10, 0%).

According to income level, social segment earning 1500-1800 TL monthly is the most distrustful to family. That the people with 0-300 TL income has the highest trust on family (72, 7 %) is striking. It confirms the fact that economic difficulties make people more dependent and counting on family. However, these people have also more confidence to people in general (social trust). This income level of people trusts Kurds more as well. This finding is quite opposite to what Putnam argues, that is “have not’s” has low trust to people.

According to findings, it is obvious that the attempts to democratization, civilization, and conjuncture developments have clear effect on trust to institutions. In this framework, the trust to judiciary and Turkish Army has decreasing, while the trust to Government and Parliament has increasing. It has to be emphasized that Turkey and Adana case has shown that trust to traditional sources of the authority such as churches, army and police are higher than western societies. Another noteworthy finding is low level trust on the modern and mediatory institutions such as political parties and trade unions. Media is the most unreliable institution ever. Besides, Kurdish people rely more on religious institutions and have lower trust to state institutions.

As a result, we can conclude that increase in the intensity of interactions and the length of residence decrease the prejudice between the ethnicities, generates trust and contributes social cohesion. The attempt to set up common grounds for interaction between diversities would help to decrease social distrust in Turkey.