

Gaziantep Kent Nüfusunun Demografik ve Sosyo-ekonomik Yapısı: Saha Araştırmasından Notlar

Demographic and Socio-economic Structure of Gaziantep City Population: Notes from a Fieldwork

Şerife GENİŞ* ve Emin Baki ADAŞ**
Illinois Üniversitesi & Adnan Menderes Üniversitesi

Özet

1980 sonrası izlenen ekonomik politikalarla birlikte liberalleşen ve küreselleşen Türkiye ekonomisinin önemli sosyo-mekansal izdüşümlerinden biri de sanayileşmenin ülke çeperine yayılması ve “Anadolu Kaplanları” ya da “yerel sanayileşme odakları” olarak anılan sanayi kentlerinin ortaya çıkması olmuştur. Bu kentlerin yaşadığı ekonomik dönüşümün anlamı ise toplumsal değişim ve kalkınma literatüründe tartışmalıdır. Yaşanan ekonomik dönüşümün mahiyeti yanısıra, sürdürülebilirliği ve sosyal ve beşeri kalkınma açısından etkileri başlıca tartışma konularıdır. Bu çalışma 1980 sonrası hızlı bir atılım gerçekleştiren, hem ekonomik hem de mekansal anlamda yapısal bir dönüşüm yaşayan ve yeni sanayi kentlerinin önemli örneklerinden biri olan Gaziantep’i ele almaktadır. 2008 Aralık ve 2009 Nisan aylarını kapsayan süre içinde temsili bir örnekleme dayalı olarak gerçekleştirilen bir alan çalışmasının verilerinden yola çıkarak Gaziantep kent nüfusunun demografik ve sosyo-ekonomik özellikleri değerlendirilmektedir. Çalışmanın verileri kentin en önemli sorunları arasında taşradan aldığı yoğun göçe, eğitim düzeyi düşük büyük bir genç nüfusa, yaygın işsizliğe ve güvencesiz, kayıtdışı istihdama işaret etmektedir.

Anahtar Kelimeler: Gaziantep, nüfus yapısı, göç, eğitim, istihdam.

Abstract

One of the important socio-spatial consequences of the liberalization and globalization of Turkish economy in the aftermath of 1980 has been the expansion of industrialization to the periphery and the emergence of industrial cities interchangeably called “Anatolian Tigers” or “local industrialization nodes.” The meaning of economic transformation experienced by these cities however remains controversial in the literature on social change and development. The main subject of debate focuses on the content of this economic transformation as well as its sustainability and its impact on social and human development. This article focuses on Gaziantep, one of the significant examples of these new industrial cities experiencing striking socio-economic and spatial transformations. Based on a

fieldwork carried through a city-wide representative sample and conducted between the period of December 2008 and April 2009, this article examines and evaluates selected demographic and socio-economic indicators of Gaziantep city population. Some of the most significant problems the city faces are mass migration from its own periphery, a large young population with significantly low levels of education, high levels of unemployment and extensive temporary/informal employment.

Key Words: Gaziantep, population structure, migration, education, employment.

I. GİRİŞ

1980 sonrasında liberalleşen ve küreselleşen Türkiye ekonomisinin en önemli sosyo-mekansal izdüşümlerinden biri Anadolu’da yeni sanayi kentlerinin ortaya çıkışı olmuştur (Özaslan, 2006). Anadolu’nun sanayi haritasını değiştiren ve popüler dilde “Anadolu Kaplanları,” akademik literatürde ise “yeni gelişme odakları” ya da “yerel sanayileşme odakları” olarak adlandırılan bu kentler üzerine pek çok sayıda çalışma yapılmış ve kayda değer bir bilgi birikimi sağlanmıştır (Bazzal, 2004; ESIWEB, 2005; Demir, Acar ve Toprak, 2004; Eraydın, 2002; Erendil, 2000; Küçükler, 1998; Mutluer, 2003; Temel, Ulu ve Boyar, 2002). Öte yandan, hükümetler ve uluslararası ekonomik örgütlenmeler tarafından bölgesel eşitsizliği azaltacağı ve yerel kalkınmayı tetikleyeceği umudu ile olumlu karşılanan bu yerel sanayileşme odaklarının gerçekleştirdiği ekonomik atılımın ne ölçüde sürdürülebilir olduğu ve toplumsal ve beşeri kalkınmaya ne derece olumlu katkıda bulunduğu ise tartışma konusudur (Ataay, 2001; Ayata, 2004; 1999; Eraydın, 2002; Ercan 1999; Güllalp, 1998; Işık ve Pınarcıoğlu, 1996; Köse ve Öncü, 1998).

Gaziantep “yerel sanayileşme odaklarının” birinci kuşak öncü kentlerinden biri olarak anılmaktadır. Uzun bir yerel sanayi ve ticaret geçmişi olan Gaziantep (Bademli, 1977), 1980’lerden sonra ve özellikle de 1990’lı yıllardan başlayarak, ekonominin dışı açılması ile birlikte, bol ve ucuz işgücünün sağladığı avantajlarla birlikte sanayide atılım yapmış ve ihracat odaklı üretime yoğunlaşmıştır (Ayata, 1999; 2004). 1990 yılına ait verilere dayanan DPT araştırmasında Gaziantep 76 il arasında 25’inci sırada yer almış ve üçüncü derecede gelişmiş iller grubuna girmiştir (DPT, 1996). Üçüncü derecede gelişmiş iller grubu bu çalışmada yüksek gelir potansiyeline sahip tarımın ve yaygın küçük orta işletmelerin bulunduğu iller olarak tanımlanmıştır. DPT’nin 2000 yılına ait verileri değerlendiren “İllerin Sosyo-ekonomik Gelişmişlik Sıralaması Araştırması”nda ise Gaziantep 81 il içinde 19’uncu sırada yer almıştır (DPT, 2003). Çalışmaya göre, bir önceki sıralamayla karşılaştırıldığında (DPT, 1996) 6 sıra atlayan Gaziantep’in yükselişinin başlıca nedeni ekonomik olarak geri kalmış bir ilçe olan Kilis’in il yapılarak Gaziantep’ten ayrılmasıdır (DPT, 2003: 50). Ancak, bu süre içinde Gaziantep’in bölgedeki sanayi sektöründeki ağırlığını da arttırdığı görülmektedir. Örneğin, 2000 yılında bölgedeki imalat sanayi iş yeri sayısı toplamı 359 iken, bu sayı Gaziantep’te 259’dur. Sanayide yıllık çalışanlar ortalama sayısı bölgede 31.576 iken, bu sayı Gaziantep’te 24.980’dir. Diğer bir deyişle, bölgenin toplamda sahip olduğu sanayi iş yerinin % 79’u ve yıllık çalışanlar ortalamasının % 72’si Gaziantep’te yoğunlaşmıştır. Ayrıca Gaziantep, illerin sosyo-ekonomik gelişmişlik sıralamasında sahip olduğu endeks

değeriyle, 2000 yılındaki verilere göre Güneydoğu'nun Türkiye ortalaması üzerinde bulunan tek ilidir (DPT, 2003: 94). Bu bağlamda değerlendirildiğinde, Gaziantep'in son yirmi yılda yaşadığı sosyal ve ekonomik dönüşüm kayda değerdir.

Öte yandan, Gaziantep'in ülke çapında sosyo-ekonomik gelişmişlik sıralamasını inceleyen bu çalışmaların verilerine daha yakından baktığımızda ilin sosyo-ekonomik yapısına dair bazı çarpıcı gözlemler yapmak mümkün olmaktadır. DPT'nin 1996 yılı raporunda 76 il içinde genel sıralamada 25'inci olan Antep, alt kategorilere dayalı iller sıralamasında istihdam alanında 9'uncu; demografi sıralamasında 24'üncü, eğitimde 54'üncü, sağlıkta 39'uncu, sanayide 29'uncu, altyapı sıralamasında 36'ıncı ve diğer sosyal göstergeler sıralamasında ise 45'inci gelmiştir. Diğer bir deyişle, istihdam alanında gösterdiği performans ile bir çok ilin önüne geçen Gaziantep, buna karşılık eğitim, sağlık ve benzeri sosyal ve beşeri kalkınma göstergelerinde pek çok ilin gerisinde kalmakta ve ülke genelinde alt sıralarda yer almaktadır.

Gaziantep bugün halen Güneydoğu Anadolu bölgesinin sanayi merkezi olma özelliğini korumaktadır. Bu yanı sıra Gaziantep bölgenin hem ekonomik ve hem de sosyal-beşeri göstergelerinin üzerinde performans gösteren tek ili ve kentidir. Öte yandan kentin sosyal ve beşeri kalkınma göstergelerinin önemli bir kısmı halen Türkiye ortalamasının altında seyretmektedir. Çarpıcı olan, ekonomisi ile dinamik bir yapı arz eden ve son 20 yılda kentsel planlama konusunda başarılı girişimler hayata geçiren Gaziantep'in sosyal ve beşeri kalkınma göstergelerinde kayda değer bir gelişim gösterememesi, bir diğer ifadeyle beşeri sermayesini güçlendirememesidir.

Bu makalenin amacı EKOSEP projesi kapsamında Gaziantep kent merkezinde gerçekleştirilen saha araştırmasından elde edilen verilerden yola çıkarak Gaziantep kent nüfusunun 2008 yılı itibarıyla sahip olduğu demografik ve sosyo-ekonomik özelliklerini sunmak ve kentin sosyal ve beşeri kalkınma yolunda karşılaştığı bazı engellere işaret etmektir. Avrupa Birliği, Diyarbakır, Gaziantep, Erzurum, ve Şanlıurfa Belediyeleri tarafından finanse edilen proje, göçle gelenlerin kentsel yaşama katılımlarının sağlanmasını hedefleyen ve Türkiye'de ilk kez uygulanan doğrudan müdahale projelerinden oluşmaktadır.¹

EKOSEP projesinin hedeflerine ve uygulanmasına girdi sağlamak üzere 2008 yılı Aralık ve 2009 yılı Nisan aylarını kapsayan dönemde Gaziantep kent merkezinde bir alan araştırması gerçekleştirilmiştir. Alan araştırması kentin sosyo-ekonomik ve demografik göstergeleri yanı sıra göç profilini de çıkarmayı amaçlamış, sosyal ve ekonomik olarak dezavantajlı hanelerin emek piyasalarına ve çeşitli sosyal hizmetlere erişimde yaşadıkları engelleri incelemiştir. Araştırma kent genelinde temsili örnekleme dayalı ilk alan çalışması olması ve bir çok sosyal ve ekonomik göstergelyi incelemesi açısından da önem arz etmektedir. Bu makale saha araştırmasından elde edilen bulguların yalnızca bir kısmını sunmaktadır. Odak noktamız Gaziantep'te yaşayan hanelerin demografik, eğitim, sağlık, istihdam göstergeleri ve şehrin göç profilidir. Alan çalışmasından elde edilen bu veriler Gaziantep kentinin ekonomik başarısının sosyal ve beşeri gelişme değişkenleri

¹ Ayrıntılı bilgi için bakınız, <http://www.ekosep.net/web/>.

açısından daha yakından değerlendirilmesine ve kentin karşışarşıya kaldığı fırsatlar ve engelleri daha yakından görmemize olanak vermektedir.

II. SAHA ARAŞTIRMASININ YÖNTEMİ VE KAPSAMI

Araştırmanın evreni Gaziantep Büyükşehir Belediyesi sınırları içindeki merkez ilçeler ve bu ilçelerde yaşayan hanelerin tümünü kapsamaktadır. Örneklem, *iki aşamalı küme örnekleme* yöntemine göre tesadüfi olarak seçilmiştir. Örneklem büyüklüğü % 5'lik hata payı ve % 15'lik yanıtlanmama oranı da dikkate alınarak 1500 olarak kararlaştırılmıştır. Hedeflenen hanehalkı sayısı 20'lik sabit küme büyüklüğüne bölünerek saha araştırmanın gerçekleştirileceği 75 küme sayısına ulaşılmıştır. İlk aşamada 75 küme ve ikinci aşamada da her bir kümede görüşülecek 20 hane Adrese Dayalı Nüfus Kayıt Sisteminden hareketle oluşturulan örneklem çerçevesinden tesadüfi olarak seçilmiştir. Kümelerin ve hanelerin seçimi yukarıda anlatılan örneklem stratejisine göre tümüyle Türkiye İstatistik Kurumu (TÜİK) tarafından gerçekleştirilmiş ve saha araştırması ekibine her bir kümede görüşülmesi gereken hanelerin adreslerini içeren bir liste olarak gönderilmiştir. Saha araştırmasının uygulanmasında TÜİK'in gönderdiği küme ve hane listelerine bağlı kalınarak çalışma gerçekleştirilmiştir.

Niceliksel saha çalışmasında, yüz yüze görüşme yolu ile uygulanan *Hanehalkı Soru Formu* ve *Bireysel Görüşme Formu* olmak üzere iki farklı yapılandırılmış görüşme formu kullanılmıştır. Görüşme formlarının uygulanacağı kişiler 15-69 yaş dilimi içinde ve hanede sürekli yaşayan kişiler (*de jure* hane üyeleri) arasından seçilmiştir. Geçici bir süredir hanede yaşayan ya da bir gece önce hanede kalmış olan kişiler (*de facto*) hanehalkı üyelerinden sayılmamıştır.² Hanehalkı Görüşme Formu yalnızca hanede sürekli yaşayan ve görüşmenin yapılacağı esnada evde olan 15-69 yaş dilimi içindeki kişilere uygulanmıştır. Bireysel görüşmenin yapılacağı kişi ise, bu kriterlere ek olarak, Kish yöntemi (hane sıra no ve hanedeki kişi sayısına dayalı seçim tablosu) ile belirlenmiştir. Kish yönteminin kullanılmasındaki temel amaç, bireysel görüşme formunun uygulanacağı kişilerin de *temsili* bir örneklem yöntemine göre tesadüfi olarak seçilmesidir. Bu şekilde hanehalkı üyelerinden görüşme yapılacak kişilerin de hedef nüfusun cinsiyet ve yaş dağılımındaki iç farklılıkları yansıtması amaçlanmıştır.

Çalışmada veri girişi CsPro (*Census and Survey Processing System*) programında yapılmıştır. Veri girişi sırasında ve veri girişinin bitiminden sonra veri kalitesini yükseltmek için veri düzenlenmesi, temizlemesi ve yeniden kodlama işlemleri yapılmıştır. Bu işlemler de bittikten sonra veriler SPSS ortamına aktarılarak analizi yapılmıştır.³

III. GÖRÜŞME SONUÇLARI VE YANITLANMA ORANLARI

Yukarıda örnekleme yöntemine ilişkin bölümde de değinildiği üzere, saha araştırmasında 75 kümede 1500 Hanehalkı ve 1500 Bireysel Görüşme Formunun

² Farklı bir uygulama için bakınız HUNEE, 2006.

³ Saha araştırmasında izlenen yöntemle dair daha ayrıntılı bilgi için bakınız, Geniş & Adaş (2009).

uygulanması hedeflenmiştir. Saha çalışması sonucunda ise toplam 1259 hanehalkı ve 1198 bireysel görüşme tamamlanmıştır. Örneklemde yer alan toplam hanehalkı sayısı düşünüldüğünde, hanehalkı görüşmeleri için yanıtlanma oranı yaklaşık % 84 civarında gerçekleşmiştir. Öte yandan, temas edilemeyen haneleri dışarıda bırakılıp yalnızca temas edilen haneler üzerinden hesaplandığında yanıtlanma oranının oldukça yüksek düzeyde gerçekleştiği görülmektedir. Buna göre, hedeflenen 1500 haneden 169'u ile temas kurulamamıştır. 1331 haneyle ise temas kurulmuş ve bunların 72'si görüşmeyi reddetmişlerdir. Bu durumda temas kurulan haneler arasında yanıtlanma oranı % 95'tir. Görüşme yapılan hanelerden seçilen bireysel görüşme formlarının yanıtlanma oranı ise % 95,2 olarak gerçekleşmiştir.

Örneklemde yer alan kümelerdeki yanıtlanma oranlarına bakıldığında, en yüksek yanıtlanmama oranına genellikle orta ve üst gelir gruplarının yoğun olarak yaşadığı kümelerde/mahallelerde rastlanmıştır. Temas edilen ve edilemeyen hanelerin tümü dikkate alındığında, ortalama yanıtlanma oranı % 84 civarında iken, bu kümelerde yanıtlanma oranı ortalamanın % 60 civarında kalmıştır.

IV. NÜFUS YAPISI VE GÖÇ

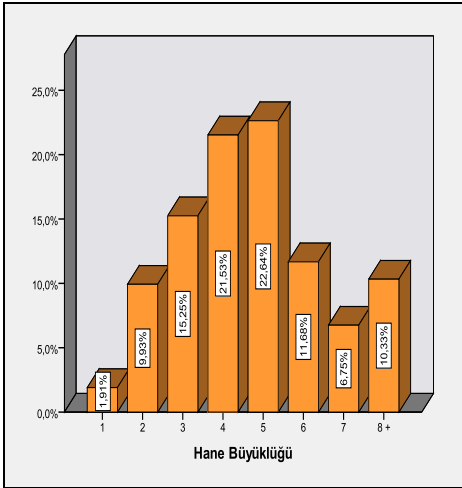
Gaziantep nüfus açısından Güneydoğu Anadolu'nun en büyük ilini oluşturmaktadır. TÜİK nüfus sayımı sonuçlarına göre, 1990 yılında 738,245 olan şehir nüfusu 2000 yılında % 31.25'lik artışla 1,009,126'ya çıkmıştır. 1990-2000 yılları arasında yıllık nüfus artış hızı % 3.1 olarak gerçekleşmiştir⁴ (TÜİK, 2005). 2008 Adrese Dayalı Nüfus Kayıt Sistemi sayımına göre ise Şehitkamil ve Şahinbey merkez ilçelerinin toplam nüfusu 1,235,815'tir (TÜİK ADNKS, 2008). Nüfus artışının önemli bir kısmı göçten kaynaklanmaktadır. Büyük oranda kendi taşrasından göç alan Gaziantep, son 30 yılda Şanlıurfa, Kahramanmaraş, Kilis ve Adıyaman gibi çevre illerin kırsal bölgelerinden de göç almaktadır. Kentin ekonomik gelişme hızı göç merkezi olmasının en büyük nedenlerinden biridir.

Araştırmanın sonuçlarına göre, kentte yaşayan her üç kişiden biri kente göç ile gelenlerden oluşmaktadır. Kent nüfusunun % 68.4'ü Gaziantep merkez ilçe doğumlulardan, % 31.8'i ise Gaziantep'in taşra ilçe ve köyleri başta olmak üzere, Şanlıurfa, Kahramanmaraş, Adıyaman, Kilis ve diğer illerde doğmuş olanlardan oluşmaktadır. Dolayısıyla, Gaziantep'teki en büyük göçle gelen grup, % 12'lik payı ile Gaziantep'in kırsal ilçe ve köylerinden gelen kesimdir. Ancak, kentin göç tablosu hanereislerinin kökenleri dikkate alınarak incelendiğinde göçmen hane oranının daha da yüksek olduğu görülmektedir. Gaziantep'in taşra ilçeleri ve köyleri de dahil olmak üzere, kentte yaşayan hane reislerinin % 56,8'i Gaziantep kent merkezi dışında doğanlardan oluşmaktadır. Hane reislerinin % 43,2'si ise doğma büyüme Gaziantep kent merkezindedir. Göçmen hane reisleri kökenleri itibariyle genel göçmen nüfustan farklılık göstermemektedirler. En büyük grubu, yine Gaziantep taşra ilçe ve köylerinden göç edenler oluştururken, bu grubu sırasıyla Şanlıurfa, Kahramanmaraş, Adıyaman, Kilis ve diğer iller izlemektedir

⁴ TÜİK, illerin şehir nüfuslarını tanımlarken, sadece kent merkezi nüfusunu değil, ilçe kentsel nüfuslarını da şehir nüfusu tanımı içinde değerlendirmektedir.

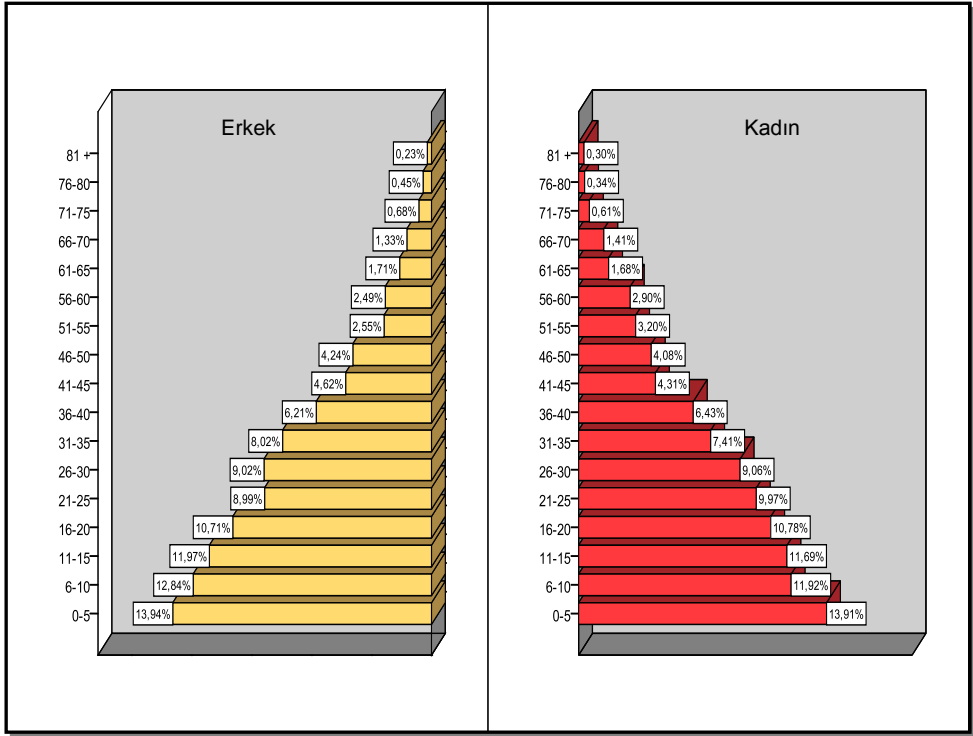
Gaziantep'e göçün en önemli nedeni ekonomiktir. Toplam göçmen hane reisi nüfusu içinde yaşadığı yerden ekonomik nedenlerle göç edenler % 69,5 ile ilk sırayı oluşturmaktadır. Bunu % 16,7 ile ailevi nedenlerle göç edenler ve % 9,6 ile de bireysel nedenlerle göç edenler izlemektedir. Göç eden hane reislerinin göç etmek için Gaziantep'i tercih etmelerinde de % 56,5'lik bir oranla en önemli nedenin ekonomik faktörler olduğu görülmektedir. Bunu sırasıyla ailevi faktörler ve sosyal bağlar izlemektedir. Diğer bir deyişle % 14,8'lik bir grup ailesi göç ettiği için ya da ailesinin yanına gelmek için Gaziantep'e göç ederken, % 12,6'lık bir kesim ise Gaziantep'te hısımlarına, akrabalara ve çevresine olduğu için Gaziantep'e gelmeyi tercih etmiştir. Gaziantep'i bireysel nedenlerden dolayı tercih edenlerin oranı ise % 7,7'dir.

V. HANE BÜYÜKLÜĞÜ, NÜFUSUN YAŞ VE CİNSİYET YAPISI



Gaziantep merkezde bulunan hanelerin ortalama hane büyüklüğü 4,8 kişiden oluşmaktadır. Gaziantep kent merkezindeki haneler, hane büyüklüğü açısından, 2005 yılı TÜİK verilerine göre, Türkiye genel ortalamasına (4,5) yakındır. Hanelerin yaklaşık yarıya yakın bir bölümü, dört veya dörtten az kişinin yaşadığı tipik çekirdek aile olarak tanımlanabilecek hanelerden oluşmaktadır. Buna karşılık, yandaki grafikte de görüleceği gibi, hanelerin % 10,3 gibi azımsanmayacak bir bölümü de sekiz ve sekizden fazla kişinin yaşadığı kalabalık hanelerden oluşmaktadır.

Kent nüfusunun % 51'i erkek, % 49'u ise kadınlardan oluşmaktadır. Tüm yaş grupları açısından cinsiyet oranları birbirine yakın bir seyir izlemektedir. Dolayısıyla, kentte kadın ve erkek yaşam beklentileri açısından önemli farklılıkların gözlemlendiği söylenemez. Cinsiyete göre yaş gruplarının dağılımını gösteren yaş piramidinde de görüleceği üzere, 15 ve altı yaş grubu nüfusun % 38,7'sini, 16 ve 30 arası yaş gurubu % 29,3'ünü ve 31-45 yaş grubu ise % 18,4'ünü oluşturmaktadır. Toplamda ise nüfusun % 85,9'u 45 yaş ve altındakilerden oluşmaktadır. Nüfusun yaş dağılımı genel anlamda değerlendirildiğinde, kentin yüksek doğurganlığa ve düşük yaşam beklentisine sahip bir demografik yapının temel göstergesi olan, büyük bir çoğunluğu çocuk ve gençlerden oluşan, bir nüfus dinamiğine sahip olduğu görülmektedir.



VI. EĞİTİM

Hanehalkı Nüfusunun Eğitim Düzeyi: Yaş ve Cinsiyete göre Farklılaşmalar

Tablo 1’de 6 yaş üzerindeki nüfus içinde okur-yazarlık, okula gitme ve en son gittiği okuldan mezun olanların oranlarının yaş ve cinsiyete göre dağılımları sunulmaktadır. Buna göre, toplam nüfus içinde okur-yazar olanların oranı % 85,8, okuma-yazma bilmeyenlerin oranı ise % 14,2’dir. Kent genelinde yaş gruplarına göre okur-yazarlık oranlarına bakıldığında, yaş ile okur-yazarlık arasında olumsuz bir ilişki olduğu görülmektedir. Bir başka deyişle, üst yaş basamaklarına çıkıldıkça okur-yazarlık oranı önemli ölçüde düşmektedir. Bu bağlamda, en düşük okur-yazarlık oranına 65 yaş ve üstündeki yaşlı kuşak arasında rastlanmaktadır. Bu yaş grubunda yer alan her iki kişiden biri okuma-yazma bilmemektedir. Genel olarak, genç kuşaklar arasında okur-yazarlık % 90’lar düzeyine erişmekle birlikte, öğrenim yaşını geçmiş 16-25 yaş grubunda yer alan genç kuşaklar arasında da okuma-yazma bilmeyen bir kesimin olduğu görülmektedir.

Kent genelinde okullaşma oranlarında da benzer bir tablo gözlenmektedir. Kent genelinde öğretim kurumlarında eğitim almış nüfusun genel oranı % 85,1'dir. Buna karşılık, nüfusun yaklaşık % 15'lik bir bölümü hiçbir formel öğrenim kurumuna devam etmemektedir. Okur-yazarlık ile paralel bir şekilde, okullaşma oranı en düşük grup 65 yaş ve üstünde yer alan yaşlı kuşaklar arasındadır. Genel hatlarıyla okur-yazarlık ile okullaşma oranlarında % 1-10 arasında bir fark gözlenmektedir. Orta yaş ve üstünde yer alan önemli bir kesimin okuma-yazmayı okul-dışı kurs ve/veya kendi çabaları sonucunda öğrendiği anlaşılmaktadır.

Tablo 1. Yaş ve Cinsiyete Göre Okur-Yazarlık, Okula Gitme ve Mezuniyet Durumları

[6 ≥ yaş, N=5216]	Okuma	Okuma	Okula	Okula	Mezun	Okul
	yazma bilen	yazma bilmeyen	gitmiş nüfus oranı	gitmemiş nüfus oranı	olan nüfus oranı	bitirmeyen nüfus oranı
	%	%	%	%	%	%
Genel -Toplam	85,8	14,2	85,1	14,9	52,2	47,8
06-15	90,2	9,8	91,8	8,2	5,0	95,0
16-25	94,0	6,0	93,5	6,5	56,3	43,7
26-35	92,1	7,9	92,1	7,9	83,7	16,3
36-45	83,6	16,4	82,1	17,9	81,9	18,1
46-55	70,9	29,1	68,8	31,2	80,9	19,1
56-65	54,7	45,3	46,6	53,4	78,9	21,1
> 65	43,2	56,8	34,6	65,4	73,2	26,8
Erkek - Toplam	92,8	7,2	92,0	8,0	53,8	46,2
06-15	90,3	9,7	91,6	8,4	4,3	95,7
16-25	97,2	2,8	96,0	4,0	52,8	47,2
26-35	96,8	3,2	97,7	2,3	84,9	15,1
36-45	95,5	4,5	95,2	4,8	84,0	16,0
46-55	92,9	7,1	91,4	8,6	84,4	15,6
56-65	77,7	22,3	67,7	32,3	81,6	18,4
> 65	69,9	30,1	56,6	43,4	76,6	23,4
Kadın -Toplam	78,6	21,4	77,8	22,2	50,2	49,8
06-15	90,1	9,9	92,0	8,0	5,6	94,4
16-25	90,9	9,1	90,9	9,1	60,0	40,0
26-35	87,1	12,9	86,1	13,9	82,2	17,8
36-45	71,1	28,9	68,2	31,8	78,8	21,2
46-55	49,5	50,5	46,8	53,2	74,3	25,7
56-65	32,6	67,4	26,5	73,5	72,2	27,8
> 65	15,2	84,8	11,4	88,6	55,6	44,4

Kentte okur-yazarlık ve okullaşma oranları genel olarak düşük olmakla birlikte, bu oranlar cinsiyet açısından değerlendirildiğinde, geleneksel cinsiyetçi kültür kalıplarının eğitimdeki olumsuz etkileri çarpıcı bir biçimde görülmektedir. Erkekler ve kadınlar arasındaki okur-yazarlık oranları karşılaştırıldığında, % 14 düzeyinde kadınlar aleyhine bir fark ortaya çıkmaktadır. En yaşlı kuşak arasında kadın ve erkek okur-yazarlığı arasındaki fark % 50'nin üzerindedir. Bu bağlamda, kent genelinde kadınlar arasında okur-yazarlık oranı ortalama % 78, erkekler arasında ise % 93 düzeyindedir. Bir başka deyişle, kentteki her beş kadından biri okuma-yazma bilmemektedir. Bu oran erkeklerde ise yaklaşık onda bir düzeyinde kalmaktadır. Kadın ve erkek arasında okur-yazarlık farkının temel olarak orta yaş ve üstündeki kuşak arasındaki farktan ileri geldiği belirtilmelidir. Zira, 25 yaş altındaki kadın ve erkekler arasındaki okur-yazarlık farkının önemli ölçüde kapandığı ve birbirlerine yakın oranlara eriştikleri görülmektedir.

Kent genelinde hem yaş hem de cinsiyet açısından benzer bir eğilim öğrenimi yarıda bırakma göstergelerinde de görülmektedir. Halen öğrenimlerine devam eden 6-25 yaş grubu dışarıda tutulduğunda, 26 yaş ve üzerinde olan ortalama her beş kişiden biri öğrenimlerini yarıda bırakmıştır. Bu oran en yaşlı erkek kuşak arasında dörtte bir düzeyinde iken, aynı yaş grubundaki kadınlar arasında % 50'ye yaklaşmaktadır.

Hanehalkı nüfusunun öğrenim gördükleri öğrenim kurumlarına göre dağılımına bakıldığında, nüfusun % 77'sinin ilköğretim ve altında, % 16,4'ünün lise ve % 6,2'sinin ise yükseköğretim kurumlarında öğrenim görmüş veya görmektedir. Orta yaş ve üstündeki nüfusun çok önemli bir bölümü (% 80-85) sekiz yıllık ilköğretim ve altında bir eğitim düzeyine sahiptir. Eğitim düzeyi ile cinsiyet arasındaki ilişkiye bakıldığında ise, okula giden erkeklerin % 73,4'si ilköğretim veya daha düşük eğitim düzeyine sahip iken, bu oran kadınlar arasında % 82,3'tür. İlköğretim sonrası lise ve üstü eğitime sahip erkeklerin oranı % 26,6 iken, lise ve üstü eğitime sahip kadınların oranı % 17,7'dir. Kısacası, eğitim düzeyleri açısından değerlendirildiğinde lise sonrası eğitimde kadınların erkeklere göre daha dezavantajlı olduğu görülmektedir. Eğitime erişim konusunda genelde kadınların aleyhine olan eşitsizlik, lise sonrası eğitimde daha da büyümektedir. Erkeklerin lise sonrası eğitime erişimleri kadınlara göre neredeyse iki kat daha fazladır.

Çalışma kapsamında eğitim açısından ele alınan bir diğer gösterge kent nüfusunun okul-dışı eğitim faaliyetlerine katılım düzeyi ve okul-dışı aldıkları kurs türüdür. Buna göre, hanehalkı nüfusunun okul-dışı kurslara katılım düzeyi % 10 civarındadır. Gidilen kurslar arasında, formel eğitimin uzantısı niteliğinde olan "dershanelere" gitme birinci sırada olmak üzere, "mesleki beceri kursları", "kuran kursu" veya dinsel bilgilere dönük kurslar, "bilgisayar", "hobi amaçlı kurslar" ve "yabancı dil" öğrenmek amacıyla gidilen kurslar en önemli kurs türleridir. Cinsiyet açısından benzer bir örüntü görülmekle birlikte, kadınlar arasında "mesleki beceri kursları" ve "kuran kursları" ön plana çıkarken, erkekler arasında "bilgisayar" ve ağırlıklı bir bölümü sürücü kursu olmak üzere, özel güvenlik, sportif amaçlı kurslar gibi diğer kurslar öne çıkmaktadır.

Bu bölümdeki bulguları kısaca özetlemek gerekirse, tüm eğitim göstergeleri birlikte ele alındığında, kent nüfusunun genel anlamda eğitim düzeyinin oldukça düşük (ilköğretim ve ilkokul) olduğu belirtilmelidir. Kuşaklararası eğitim göstergesi açısından belirgin bir iyileşme kent geneli için geçerli olmakla birlikte, nüfusun Türkiye genel ortalamasının altında bir eğitim düzeyine sahip olduğu görülmektedir. Özellikle vurgulanması gereken nokta, cinsiyetin – son yıllarda kadın-erkek arasındaki eğitim farkları azalmakla birlikte – eğitime erişimde eşitsizliğin önemli kaynaklarından biri olmaya devam ettiğidir.

VI.I. Öğrenim Çağındaki (6-18) Çocukların Öğrenime Devam ve Öğrenim Durumları

Okul çağındaki nüfus içinde öğrenimlerine devam eden çocukların oranı % 82,6, devam etmeyenlerin oranı ise % 17,4'tür. Yaş gruplarına göre öğrenimine devam edenlerin dağılımına bakıldığında, veriler kentte zorunlu sekizlik yıllık öğrenim çağında olduğu halde okula devam etmeyen % 11'lik bir kesimin varlığına işaret etmektedir. Bir başka deyişle, kentte her on çocuktan biri bazı nedenlerden dolayı eğitimine devam etmemektedir.

Öğrenimlerine devam eden çocukların öğrenim düzeylerine göre dağılımlarına bakıldığında, % 83,6'ü ilköğretim kurumlarında, % 15,7'si ortaöğretim kurumlarında, % 0,6'lık küçük bir kesim ise yükseköğretim kurumlarında öğrenimlerine devam etmektedir. Cinsiyete göre öğrenim durumları değerlendirildiğinde, 6-18 yaş grubunda yer alan her beş kız çocuğundan birinin ve yaklaşık her yedi erkek çocuğundan birinin öğrenimlerine devam etmedikleri görülmektedir. Öğrenimine devam eden erkek çocukların ise % 83'ü ilköğretime, % 16,5'i ortaöğretime, % 0,5'i ise yükseköğretim kurumlarına gitmektedir. Buna karşılık, kızların % 84,4'ü ilköğretim, % 14,9'u ortaöğretim ve % 0,8'i yükseköğretim kurumlarında eğitimlerine devam etmektedir.

Öğrenimlerine devam eden öğrenciler arasında her yüz öğrenciden dördü okulda devamsızlık yapmaktadır. En önemli devamsızlık nedenleri arasında, “okula karşı ilgisizlik” ve “mevsimlik işçilik” gelmektedir. Erkek çocukların kızlara göre daha fazla devamsızlık eğiliminde oldukları görülmektedir. Erkek çocukların devamsızlık nedenleri arasında, benzer bir biçimde, “okula karşı ilgisizlik” ve “mevsimlik işçilik” önemli bir yer tutmaktadır. Özellikle, kentteki yoksul haneler arasında çocukların öğreniminde kesintiye veya devamsızlığa yol açan “mevsimlik işçilik” önemli sorunlardan biri olarak tanımlanabilir (Tablo 2).

Okul çağında olup da öğrenimine devam etmeyenlerin devam etmeme nedenleri arasında % 38,3 ile ilk sırayı “*çocuğun başarısız ya da okula karşı isteksiz olması*” almaktadır. İkinci en önemli neden ise, % 34,9 ile “*ailenin maddi imkanlarının olmamasıdır*”. Diğer taraftan, çocukların % 10,3'ü ise cinsiyeti (“*kız olması*”) nedeniyle okula gönderilmemektedir. Diğer nedenler arasında, “*ev/tarla işlerine yardım*”, “*hastalık veya fiziksel/zihinsel engel*” ve “*yakın çevrede okulun olmaması*” belirtilmiştir.

Tablo 2. Cinsiyete Göre Okulda Devamsızlık Yapma ve Öğrenimi Yarıda Bırakma Nedenleri

		Erkek		Kadın		Toplam	
		Sayı	%	Sayı	%	Sayı	%
Okulda devamsızlık yapmasının en önemli nedeni nedir?	Mevsimlik tarım işçisi	8	25,8	5	25,0	13	25,5
	Okula karşı ilgisizlik	11	35,5	5	25,0	16	31,4
	Hastalık	8	25,8	4	20,0	12	23,5
	Diğer	4	12,9	6	30,0	10	19,6
	Toplam	31	100,0	20	100,0	51	100,0
Okula gitmemesinin en önemli nedeni nedir?	Ev/tarla işlerine yardım	3	2,5	2	1,4	5	1,9
	Yakında okul yok/Okul uzak	-	-	1	0,7	1	0,4
	Hasta/Engelli	1	0,8	1	0,7	2	0,8
	Başarılı değil/Okumak istemiyor	51	42,9	49	34,5	100	38,3
	Kız çocuğu olduğu için	-	-	27	19,0	27	10,3
	Maddi imkan yok	54	45,4	37	26,1	91	34,9
	Üniversiteye hazırlık	7	5,9	9	6,3	16	6,1
	Diğer	3	2,5	16	11,3	19	7,3
	Toplam	119	100,0	142	100,0	261	100,0

Cinsiyete göre öğrenime devam etmeme nedenleri incelendiğinde, erkekler arasında % 45,4 ile “*ailenin maddi imkanının olmaması*” en önemli nedenler arasında görülmektedir. Bunu % 42,9 ile “*çocuğun başarısız ya da okula karşı ilgisiz olması*” izlemektedir. Öte yandan, kız çocuklarının okula gitmeme nedenlerine bakıldığında, “*ekonomik zorluklar*”, “*çocuğun okula karşı düşük motivasyonu*” ve “*kız çocuğu olması*” en önemli nedenler arasında görülmektedir. Bu bağlamda, yoksulluk ve çocuklardaki okula karşı düşük motivasyon, çocukların öğrenimi önündeki en önemli sorunlar arasında gösterilebilir. Bununla birlikte, kız çocukları için ilaveten cinsiyet de önemli engellerden biridir. Zira, okul çağında olan her beş kız çocuktan biri cinsiyeti nedeniyle öğrenimine devam edememektedir.

VII. HANEHALKI NÜFUSUNUN İSTİHDAM ÖZELLİKLERİ

Tablo 3, 6 yaş ve üzerindeki hanehalkını nüfusunun işgücüne katılım ve kayıt-dışı çalışma oranlarının yaş ve cinsiyete göre dağılımlarını vermektedir. Kentte işgücüne katılım oranı % 23,5 civarında tespit edilmiştir. Çalışmayan nüfus oranı ise % 76,5'tir. Yaş gruplarına göre işgücüne katılım oranlarına bakıldığında, kentteki istihdam açısından bazı çarpıcı bulgular göze çarpmaktadır.

Tablo 3. Yaş ve Cinsiyete Göre Hanehalkı Nüfusunun İşgücüne Katılım ve Kayıt-Dışı Çalışma Oranları (%)

[[6 ≥ yaş, N=5190]	Çalışan Nüfus Oranı	Çalışmayan Nüfus Oranı	Kayıtlı (sigorta kapsamında) Olanların Oranı	Kayıt-dışı Çalışanların Oranı
Genel -Toplam	23,5	76,5	48,5	51,5
6-15	2,8	97,2	8,7	91,3
16-25	25,4	74,6	35,9	64,1
26-35	42,4	57,6	52,9	47,1
36-45	41,4	58,6	58,2	41,8
46-55	27,5	72,5	51,0	49,0
56-65	16,2	83,8	40,0	60,0
> 65	4,9	95,1	56,3	43,8
Erkek - Toplam	39,8	60,2	48,4	51,6
6-15	3,6	96,4	5,3	94,7
16-25	41,8	58,2	34,1	65,9
26-35	72,6	27,4	51,8	48,2
36-45	70,7	29,3	59,3	40,7
46-55	51,7	48,3	53,4	46,6
56-65	28,5	71,5	40,4	59,6
> 65	9,6	90,4	56,3	43,8
Kadın -Toplam	6,6	93,4	49,7	50,3
6-15	2,0	98,0	25,0	75,0
16-25	9,3	90,7	46,8	53,2
26-35	9,9	90,1	62,0	38,0
36-45	10,7	89,3	48,5	51,5
46-55	4,2	95,8	20,0	80,0
56-65	4,4	95,6	33,3	66,7
> 65	-	100,0	-	-

Öncelikle, kentte yaklaşık % 3 düzeyinde *çocuk işçiliğinin* varlığı gözlenmektedir. İkinci olarak, genç nüfusun işgücüne katılımı görece düşük

düzyededir. 16-35 yaş grubunda yer alan genç nüfusun işgücüne katılım oranı ortalama % 35'ler civarındadır. Benzer bir şekilde, 36-65 yaş grubunda yer alan kesimde de işgücüne katılım oranı ortalama % 30 düzeyindedir. Kısaca belirtmek gerekirse, kent genelinde ekonomik olarak aktif nüfusun (16-65 yaş) işgücüne katılım düzeyi % 30'lar düzeyinde kalmaktadır. Üçüncü olarak vurgulanması gereken nokta, kent genelinde yüksek *kayıt-dışı* çalışma oranıdır. Kentte çalışan nüfusun yarıdan biraz fazlası (% 51,5) kayıt-dışı olarak, iş güvencesinden ve sosyal güvenceden yoksun bir şekilde çalışmaktadır. Kayıt-dışı çalışma, bekleneceği üzere, sırasıyla çocuklar, gençler ve yaşlılar arasında ortalamanın bir hayli üstündedir. Çalışan her on çocuktan dokuzu, çalışan her üç genç ve yaşlıdan da ikisi kayıt-dışı olarak çalışmaktadır.

Cinsiyet açısından bakıldığında, erkeklerin işgücüne katılım oranı yaklaşık % 40, kadınların ise işgücüne katılım oranı % 6,6'dır. Kadınlar arasında en yüksek işgücüne katılım oranı % 10'lar düzeyinde 16-45 yaş grubunda iken, erkeklerde en yüksek işgücüne katılım oranı 26-45 yaş diliminde yer alan kesimde gözlenmektedir. Buna karşılık, kayıt-dışı çalışma açısından kadın ve erkekler arasında belirgin bir fark yoktur. *Kentte çalışan her iki kişiden biri, cinsiyetten bağımsız olarak, kayıt-dışı çalışmaktadır.*

Çalışanlar arasında en büyük grubu % 51,4 ile işçiler oluşturmaktadırlar. Kentte esnaf ve zanaatkarlık ile uğraşanların oranı % 11,5, düzensiz vasıfsız işlerde çalışanların oranı ise % 10,6'dır. Kamuda memur olarak istihdam edilenlerin tüm çalışanlar içindeki payı % 6,3 düzeyindedir. Buna karşılık kendi hesabına serbest mesleklerde çalışanların oranı ise % 6,7'dir. Tarımda çalışanların tüm istihdam içindeki payı ise mevsimlik işçilikle birlikte % 5,1 düzeyindedir⁵. Cinsiyet açısından değerlendirildiğinde, erkekler arasında en büyük grubu işçiler (% 53,6), ardından küçük esnaf/zanaatkarlar (% 12,6) ve son olarak da düzensiz/vasıfsız işçiler oluşturmaktadır. Kadınlar arasında ise, ilk sırayı işçiler (% 33,1), ikinci sırayı düzensiz vasıfsız işçiler (% 22,3) ve son olarak da memurlar (% 16,2) almaktadır.

Tablo 4. işgücüne katılmayan nüfusun çalışmama nedenlerinin cinsiyete göre dağılımını vermektedir. Çalışmayan erkeklerin çalışmama nedenleri arasında ilk sırayı % 58,2 ile "öğrenci" olmak almaktadır. Bunu izleyen ikinci en önemli neden ise % 15,8 ile "işsiz" olmaları/iş bulamamalarıdır. Çalışmayan erkekler arasındaki üçüncü büyük grup % 9,6 ile emeklilerdir. Hasta/engelli olduğu için çalışmayan kişiler de % 5,3 ile önemli bir grubu oluşturmaktadır.

⁵ Tarımın istihdam içindeki payının görece yüksek olması Büyükşehir sınırlarının yeniden tanımlanması ile daha önce köy statüsünde olan ve halen kırsal tarımsal faaliyetleri ile geçimini temin eden nüfusun Büyükşehir sınırlarına katılmasından ileri gelmektedir.

Tablo 4. Yaş ve Cinsiyete Göre Çalışmayan Hanehalkı Nüfusunun Çalışmama Nedenleri

[[6 ≥ yaş]	Erkek		Kadın		Toplam	
	Sayı	%	Sayı	%	Sayı	%
Çalışmama Nedenleri						
İş Bulamıyor/İş Yok	220	15,8	21	0,9	241	6,4
Emekli	134	9,6	24	1,0	158	4,2
Hasta/Engelli	74	5,3	31	1,3	105	2,8
Ailesi/Eşi İzin Vermiyor	1	0,1	29	1,2	30	0,8
Öğrenci	812	58,2	690	29,0	1502	39,8
Çalışma Yaşında Değil	77	5,5	94	4,0	171	4,5
Durumu İyi/İhtiyacı Yok	2	0,1	2	0,1	4	0,1
Çalışma Süresi/Mevsimi Bitti	7	0,5	2	0,1	9	0,2
Ev Hanımı/Ev Kızı	-	-	1478	62,2	1478	39,2
Bilmiyor/Fikri Yok	11	0,8	1	-	12	0,3
Yanıt Vermek İstemedi	1	0,1	1	-	2	0,1
Diğer	55	3,9	3	0,1	58	1,5
Toplam	1394	100,0	2376	100,0	3770	100,0
İşsiz Olduğunu Beyan Edenlerin İşgücüne Katılım Durumu						
Daha Önce Çalışmış Olan	144	66,1	11	52,4	155	64,9
Daha Önce Hiç Çalışmamış Olan	74	33,9	10	47,6	84	35,1
Toplam	218	100,0	21	100,0	239	100,0

Kadınların çalışmama nedenleri arasında ilk sırayı % 62,2 ile “ev kadını” olmak almaktadır. Kadınların % 29’u öğrenci oldukları için, % 1,3’ü hasta ve engelli oldukları için, % 1,2’si ise ailesi veya eşi çalışmasına izin vermediği için çalışmamaktadır. İşsiz olduğu için ya da iş bulamadığı için çalışmayan kadınların oranı ise binde dokuzdur.

İşsiz olduğunu beyan edenlerin işgücüne katılım durumlarına göre dağılımlarına bakıldığında % 64,9 ile büyük bir çoğunluğun daha önce çalışıp da şu anda işsiz kalanlardan oluştuğunu görülmektedir. İlk defa işgücü piyasasına katılacak olan fakat iş bulamayan kesimin oranı ise % 35,1’dir.

VIII. SOSYAL GÜVENCE SAHİPLİĞİ VE SAĞLIK GÖSTERGELERİ

Nüfusun sağlık güvencesi sahipliğine bakıldığında, % 35,4 gibi önemli bir oranının herhangi bir sağlık güvencesi kapsamında olmadığı görülmektedir. Erkekler arasında sağlık güvencesi olmayanlar (% 37,6), kadınlara göre biraz daha yüksektir (% 33,2). Sağlık güvencesi sahipliği ve yaş arasındaki ilişki ise çocukların ve gençlerin diğer gruplara göre daha dezavantajlı konumda olduklarını göstermektedir. Sağlık güvencesi kapsamında olanların sahip oldukları güvence türlerine göre dağılımlarına bakıldığında, kentte en yaygın sağlık güvence türünün

SSK olduğu görülmektedir. Bunu sırasıyla, Yeşil kart, Bağ-kur ve Emekli Sandığı kapsamında olan nüfus izlemektedir (Tablo 5).

Tablo 5. Yaş ve Cinsiyete Göre Güvence Kapsamında Olan Hane Halkı Nüfusu										
	< 6	6-15	16-25	26-35	36-45	46-55	56-65	> 65	Toplam	Toplam
	%	%	%	%	%	%	%	%	Sayı	%
Erkek										
Sosyal Güvencesi Olmayan	36,0	36,3	54,3	37,9	31,1	26,7	23,3	12,3	1147	37,6
SSK	34,8	34,7	26,9	40,2	36,6	37,4	45,7	35,8	1067	35,0
Emekli Sandığı	3,6	4,1	3,7	3,4	4,8	11,7	13,2	14,8	155	5,1
BAGKUR	7,1	8,2	8,1	4,4	13,3	14,6	12,4	25,9	274	9,0
Yeşil Kart	18,0	15,9	6,1	13,4	13,6	8,7	5,4	11,1	382	12,5
Özel Sigorta	-	0,1	0,3	-	0,6	0,5	-	-	6	0,2
Diğer	0,5	0,7	0,7	0,8	-	0,5	-	-	16	0,5
Kadın										
Sosyal Güvencesi Olmayan	37,3	33,0	41,0	32,5	29,2	23,5	19,9	21,1	970	33,2
SSK	40,7	31,6	35,9	37,9	39,7	38,5	41,9	26,3	1068	36,5
Emekli Sandığı	2,2	3,5	4,3	5,1	6,7	13,1	11,8	10,5	157	5,4
Bağ-kur	4,9	10,6	8,1	7,6	10,5	14,6	16,2	21,1	281	9,6
Yeşil Kart	13,2	21,0	9,8	16,7	13,3	9,9	10,3	19,7	431	14,7
Özel Sigorta	-	-	0,2	-	0,6	-	-	-	3	0,1
Diğer	1,7	0,3	0,7	0,2	-	0,5	-	1,3	16	0,5
Genel										
Sosyal Güvencesi Olan	65,4	65,2	52,4	64,7	69,8	74,9	78,5	84,4	2117	64,6
Sosyal Güvencesi Olmayan	36,6	34,8	47,6	35,3	30,2	25,1	21,5	16,6	3856	35,4

Gaziantep'te yaşayanların sağlık göstergelerine bakıldığında, toplam nüfusun % 8,7'sinin kronik hastalığı olduğu görülmektedir. Yine toplam nüfusun % 2'si fiziksel engellilerden ve %0,6'sı da zihinsel engellilerden oluşmaktadır.

Nüfusun sağlık göstergeleri kişilerin cinsiyetlerine göre değerlendirildiğinde, kadınlar (% 9,2) erkeklerden az bir farkla daha yüksek oranda bakım ve tedavi gerektiren hastalıklara maruz kalmaktadırlar. Fiziksel ve zihinsel engeli olanların oranı ise erkekler arasında kadınlara göre daha yüksektir (sırasıyla % 2,2 ve % 0,8).

Hanede hastalığı ve engeli olanların bakım durumlarına baktığımızda, kronik hasta ve engelli olan kişilerin % 40,7'sinin sürekli bakıma ihtiyacı yoktur. % 59,3 oranındaki bakıma muhtaç grubun da % 57,6 oranında büyük bir kesiminin bakımı aile fertleri tarafından yapılmaktadır. Bakımı komşular ve akrabalar tarafından

yapılan hasta ve engellilerin oranı % 1,2, bakımı aile fertleri ve ücretli bakıcılar tarafından gerçekleştirilen nüfusun oranı ise % 0,5'tir.

Tablo 6. hane bireyleri arasında madde bağımlılığı olan hanelere dair bilgiler içermektedir. Madde bağımlılığı görülen hanelerin kent genelinde oranı % 0,4 olarak görülmektedir. Bu oran kentte önemli bir sorunun varlığına işaret etmektedir. Bir başka ifadeyle, kentteki her bin haneden dördünde madde bağımlılığı olan biri ya da birileri vardır. Maddi bağımlılığı büyük oranda çocuk ve gençler arasında görülmekle birlikte, yetişkinler arasında da madde bağımlılığı olanlara rastlanmaktadır. Hane üyeleri arasında madde bağımlılığı sorunu olan hanelerin binde ikisi bu sorun için yardım almak üzere girişimde bulduklarını, binde biri ise herhangi bir kuruma yardım için başvuruda bulunmadıklarını belirtmektedir.

Tablo 6. Hane Bireyleri Arasında Madde Bağımlılığı Olan Hanelerin Oranı			
		Sayı	%
Madde Bağımlılığı Olan Kişi	Yok	1254	99,6
	Genç/Çocuk	4	0,3
	Yetişkin	1	0,1
Sorun İçin Yardım Alma	Evet	3	0,2
	Hayır	2	0,1
Toplam		1259	100,0

IX. HANELERİN REFAH DEĞERLENDİRMELERİ

Bu bölüm temel ihtiyaçlarını karşılamakta ve borçlarını ödemekte zorlanan hanelerin dağılımını vermektedir (Tablo 7). Ayrıca hanelerin kendi ekonomik durumlarının öznel bir değerlendirilmesi de sunulmaktadır. Kent genelinde hanelerin çok büyük bir bölümü gıda, giyim ve barınma gibi temel ihtiyaçlarını karşılamakta zorlandıklarını ifade etmektedir. Yaklaşık *her beş haneden dördü* temel ihtiyaçlarını karşılamakta güçlük çektiğini belirtmiştir. Benzer şekilde, hanelerin yaklaşık üçte ikisinin önemli bir borç yükümlülüğü altında oldukları ve bu borçlarını ödemekte zorlandıkları görülmektedir. Hanelerin ödemekte zorlandıkları borçların türlerine bakıldığında, taksit yoluyla yapılan alışverişlerden kaynaklı borçların ve/veya bankalara olan kredi borçlarının ağırlıkta olduğu görülmektedir. Diğer yandan, hanelerin yaklaşık üçte biri birden fazla yere borçlu olduklarını belirtmiştir.

Hanelerin genel olarak kendi ekonomik durumlarını nasıl değerlendirdikleri sorulduğunda, hanelerin sadece % 6'ya yakın bir bölümü, durumlarını "iyi" veya "çok iyi" olarak tarif etmektedir. Hanelerin yaklaşık yarısı durumlarını "orta halli" olarak nitelerken, % 41'lik bir kesim ise durumunu "kötü" ve "çok kötü" olarak tarif etmektedir.

Hanelerin bu öznel değerlendirmeleri verilerden derlenen aylık ortalama harcama miktarlarıyla çakışmaktadır. Ortalama hane başına yapılan harcama

açısından değerlendirildiğinde, kent genelinde hane başına medyan (ortanca) aylık harcama 628,11 TL'dir. Bir başka deyişle, kentteki hanelerin % 50'si 628 TL'nin altında, diğer yarısı ise 628 TL'nin üstünde bir aylık harcama yapmaktadır. Ancak, daha standart bir karşılaştırma olanağı elde etmek amacıyla, hanelerin aylık harcama miktarı kira gideri dışarıda bırakılarak ve kalan miktar hanedeki kişi sayısına bölünerek "kişi başına düşen aylık harcama miktarı" hesaplanmıştır. Buna göre, kent genelinde kişi başına aylık medyan harcama 136,19 TL'dir.

Tablo 7. Hanelerin Ekonomik Durumunun Öznel Değerlendirmesi

		Toplam	
		Sayı	%
Temel ihtiyaçları karşılama zorluk	Evet	962	77,9
	Hayır	273	22,1
	Toplam	1235	100,0
Ödemekte Güçlük Çekilen Borç	Yok	484	38,5
	Banka/Kredi Kartı Borcu	138	11,0
	Eşe-Dosta Borç	73	5,8
	Taksit /Esnafa Borç	172	13,7
	Diğer	36	2,9
	Çoklu Borç	355	28,2
	Toplam	1258	100,0
Hanenin Ekonomik Durumu	Çok Kötü	109	8,7
	Kötü	407	32,5
	Orta Halli	663	53,0
	İyi	69	5,5
	Çok İyi	4	0,3
	Toplam	1252	100,0

Dayanıklı tüketim malları sahipliği de hanelerin refah düzeyinin önemli bir gösterevidir. Bu bağlamda değerlendirildiğinde, kent genelinde televizyonu olmadığını belirten hanelerin oranı % 1,8, televizyon sahiplik oranı ise % 98,2'dir. Buna karşılık, hanelerin % 4,2'sinde buzdolabı, % 8,4'ünde çamaşır makinesi, % 41,1'inde fırınlı ocak, % 33,7'sinde ise elektrikli süpürge bulunmamaktadır. Konutlarda yaygın olarak gündelik kullanıma giren bu beş dayanıklı tüketim malları sahipliğinin tümü birden değerlendirildiğinde, konutlarında yukarıdaki eşyalardan hiçbirine sahip olmadığını belirten hanelerin oranı % 0,2, tümüne birden sahip olan hanelerin oranı ise % 46,9'dür. Görece lüks tüketim malları olarak sınıflandırabilecek tüketim malları sahipliğine bakıldığında kent genelinde

hanelerin % 26'sının bulaşık makinesine, % 11,8'inin mikro dalga fırına, % 20,3'ünün VCD/DVD oynatıcıya, % 18,4'ünün bilgisayara, % 7,3'ünün klimaya, ve % 26,7'sinin de güneş enerjisine sahip oldukları görülmektedir. Bir başka çerçeveden değerlendirirsek, beş temel dayanıklı tüketim mallarından oluşan birinci endekse göre, kent genelinde hanelerin bu gruptan ortalama 4 ürüne sahip oldukları görülmektedir. İkinci grup olarak tanımlanan ve görece lüks tüketim malları arasında sayılabilecek 6 farklı üründen oluşan endeks ortalaması ise 1 düzeyinde kalmaktadır.

X. SOSYAL YARDIMLAŞMA VE DAYANIŞMA ÖRÜNTÜLERİ

Bu bölüm Gaziantep kent merkezinde yaşayan hanelerin sosyal yardımlaşma ve dayanışma örüntülerini incelemektedir. Buna göre, kentte yaşayan yaklaşık her on haneden biri son bir yıl içinde bir kurumdan ya da yakınlarından yardım almıştır. Kentte en fazla yardım talep edilen konuların başında yakacak yardımı gelmektedir. Son bir yıl içinde yakacak yardımı aldığını belirten hanelerin oranı % 8'dir. Kent genelinde alınan yardım türü sıralamasında ikinci sırayı nakit yardımı almaktadır. Hanelerin % 4,4'ü son bir yıl içinde farklı kurum veya kuruluşlardan yardım aldıklarını belirtmektedir. Üçüncü en önemli alınan yardım türünün gıda yardımıdır. Son bir yıl içinde gıda yardımı alan hanelerin kent genelinde oranı % 3,7'dir. Alınan diğer yardımlara bakıldığında, sırasıyla iş bulma, çocukların eğitimi, giyecek ve sağlık kentteki hanelerin son bir yıl içinde değişen oranlarda aldıkları yardımlar arasındadır.

Tablo 8. alınan yardım türlerine göre yardım veren kurumların dağılımını göstermektedir. Tüm yardım konuları bir arada ele alındığında, akraba ve/veya hemşeriler gibi geleneksel yardımlaşma ve dayanışma kurumları birinci sırada yer almaktadır. Kentte yardım sağlayan en önemli ikinci kurumun ise belediyeler olduğu görülmektedir. Bunu sırasıyla, muhtarlık, valilik ve kaymakamlıklar ve vakıf/dernekler izlemektedir. Akraba ve tanıdıklar nakit yardımı için başvuru alan kurumların başında gelmektedir. Yakacak, gıda ve iş bulma konusunda alınan yardımlarda da akraba ve tanıdıkların önemli bir paya sahip oldukları görülmektedir.

Kentte yakacak yardımı sağlayan formel kurumlar arasında belediyelerin sağladığı yardım en fazla paya sahiptir. Yakacak yardımı sağlayan diğer önemli yerel kurumların arasında muhtarlıkların payı % 17,6'dır. Gıda yardımı sağlayan kuruluşlar arasında sırasıyla muhtarlıklar, belediyeler ve vakıf/dernekler görülmektedir. Buna karşılık, nakit yardımı sağlayan formel kurumlarının başında belediyeler, valilik ve kaymakamlık gelmektedir. Her bir kurumun sağladığı yardım türlerine göre dağılımları değerlendirildiğinde, muhtarlıklar, Belediyeler ve vakıf/derneklerin en çok yakacak ve gıda yardımı sağladığı, buna karşılık, valilik ve kaymakamlıkların ise, yakacak yardımının yanı sıra, nakit, eğitim ve sağlık konularında daha çok yardım sağladıkları görülmektedir. Ayrıca, kentte diğer başlığı altında tanımlanan ve şirketler ve varlıklı kişiler gibi özel ve tüzel kişilerin de çeşitli biçimlerde yardım sağladıkları görülmektedir.

Tablo 8. Hanelerin Aldıkları Yardım Türleri ve Sosyal Yardımlaşma Kurumları

	Yakacak Yardımları	Gıda Yardımları	Giyim Yardımları	Nakit Yardımları	İş Bulma	Eğitim	Sağlık	Toplam
	30	22	20	37	24	12	10	75
Akrabalar	40,0	29,3	26,7	49,3	32,0	16,0	13,3	-
	14,6	10,7	9,8	18,0	11,7	5,9	4,9	36,6
Tanıdık/ Hemşeri	6	3	2	4	10	2	-	18
	33,3	16,7	11,1	22,2	55,6	11,1	-	-
	2,9	1,5	1,0	2,0	4,9	1,0	-	8,8
Muhtarlık	36	17	1	6	2	5	3	39
	92,3	43,6	2,6	15,4	5,1	12,8	7,7	-
	17,6	8,3	,5	2,9	1,0	2,4	1,5	19,0
Belediye	47	13	7	12	4	5	3	54
	87,0	24,1	13,0	22,2	7,4	9,3	5,6	-
	22,9	6,3	3,4	5,9	2,0	2,4	1,5	26,3
Valilik/ Kaymakamlık	20	5	6	11	1	6	5	28
	71,4	17,9	21,4	39,3	3,6	21,4	17,9	-
	9,8	2,4	2,9	5,4	,5	2,9	2,4	13,7
Vakıf/ Dernek	15	11	5	4	4	6	2	24
	62,5	45,8	20,8	16,7	16,7	25,0	8,3	-
	7,3	5,4	2,4	2,0	2,0	2,9	1,0	11,7
Diğer	10	15	4	8	4	9	9	40
	25,0	37,5	10,0	20,0	10,0	22,5	22,5	-
	4,9	7,3	2,0	3,9	2,0	4,4	4,4	19,5
Birden fazla kurumdan yardım	11	8	1	7	3	5	2	15
	73,3	53,3	6,7	46,7	20,0	33,3	13,3	-
	5,4	3,9	,5	3,4	1,5	2,4	1,0	7,3
Toplam	100	45	18	53	33	27	16	205
	48,8	22,0	8,8	25,9	16,1	13,2	7,8	100,0

XI. SONUÇ VE DEĞERLENDİRME

Kentin en önemli sorunlarından biri, öncelikle kendi kırsalı ve taşrası başta olmak üzere, çevre illerden aldığı yoğun göç ve göçle gelen nüfusun demografik ve sosyo-ekonomik özellikleridir. Gaziantep'e göçün 1950'lerden beridir bir süreklilik arz ettiği, ancak esas göç yoğunluğunun 1970'lerden sonra başladığı ve önemli bir artış sergilediği görülmektedir. Kente göçle gelenlerin yaklaşık % 25'lik bir kesimi 1980 öncesinde kente göç etmişken, 1980 sonrasında kente göç edenlerin oranı toplam % 75'tir. *Başka bir deyişle, kente göçle gelen her 4 kişiden 3'ü 1980 sonrası kente yerleşmiş kişilerden oluşmaktadır.* Kent genelinde tüm hanehalkı

nüfusu göz önünde bulundurulduğunda ise göçmen oranı % 31,6'dır. Kısacası, *kente yaşayan her 3 kişiden 1'i Gaziantep kent merkezi dışında doğmuş ve kent merkezine sonradan yerleşmiş kişilerden oluşmaktadır.*

Ancak, hanehalkı reislerinin kökeni dikkate alındığında, kentteki göçmen hane oranı daha da yüksek çıkmaktadır. Bu kriter bağlamında değerlendirdiğimizde, kentteki göçmen hane oranı % 60'ı bulmaktadır. Diğer bir deyişle, *kentte bulunan her 10 haneden 6'sı köken itibariyle göçle gelmiş hanelerden oluşmaktadır.* Göçle gelen nüfus içinde hem hanehalkı hem de hane reisi bazında *en büyük göçmen grubu Gaziantep taşra ilçe ve köylerinde doğanlar* oluşturmaktadır. Bu kişiler çoğunlukla eğitim düzeyi düşük ve vasıfsızdır. Bu grubu sırasıyla, Şanlıurfa, Kahramanmaraş, Adıyaman ve Kilis kökenliler izlemektedir.

Kente göç etme yaşı ortalama 20'dir. Kente göç edenlerin büyük bir bölümü, işsizlik, yoksulluk, iş aramak, daha iyi ekonomik ve sosyal koşullara sahip olmak, iş değişikliği, tayin vs. gibi *ekonomik nedenlere* bağlı olarak göç etmişlerdir. Bunu sırasıyla, anne-babanın yanına gitmek, anne-babanın göç etmesi, eşin göç etmesi gibi *ailevi nedenler* ve eğitim, evlilik gibi nedenlere bağlı olarak yapılan *bireysel* göç nedenleri izlemektedir. Gaziantep'i tercih nedenleri açısından da benzer bir sıralama söz konusudur. Gaziantep'e göç edenler arasında da ağırlıklı bir bölüm, *Gaziantep'i ekonomik faktörler* nedeniyle tercih etmektedir. Bunu, anne-babanın ve eşin Gaziantep'e göç etmesi gibi aileye bağımlı tercih nedenleri izlemektedir. Üçüncü en önemli Gaziantep'i tercih nedeni ise, Gaziantep'te akraba ve hemşeri gibi sosyal bağların bulunmasıdır. Bunun yanı sıra, doğduğu yere coğrafi yakınlık da Gaziantep'i tercih etme nedenleri arasında sayılabilir.

Göçle gelenlerin büyük çoğunluğu yaşadıkları ekonomik zorluklar nedeni ile Gaziantep'e göç eden kır kökenli, yoksul, eğitim düzeyi düşük, vasıfsız kişiler/haneler olmasına rağmen, bu kişilerin/hanelerin tamamına yakın bir bölümünün kente yerleşme sürecinde herhangi bir kurumsal destek almadıkları görülmektedir. Yardım alanların büyük bir bölümü ise akraba ve hemşeri gibi geleneksel sosyal dayanışma ağlarının desteğine başvurmuştur. Zira, odak grup görüşmelerine katılan kadınlar Gaziantep'e yerleşme anlarını bir *"toplumsal yalnızlaşma"* süreci olarak tarif etmişlerdir. Tanıdıkları çevreden ve ailelerinden ayrılmış olmaları nedeniyle yalnızlaşmaları ve toplumsal dayanışma mekanizmalarının yokluğu, geçim sıkıntısından sonra, kadınların en çok dillendirdikleri sorunlardır. Erkek katılımcılar da, benzer bir şekilde, kente yerleşme sürecinde ve sonrasında akraba ve hemşeri desteği dışında herhangi bir kurumsal yardım almadıklarını belirtmişlerdir. Yeni bir çevreye uyum sorunların yanı sıra, kente yerleşme sürecinde *iş bulma* ve *iş edinme* en çok sıkıntı yaşanan konulardır. *Kente gelen her üç kişiden birinin iş bulmakta zorlandığı ve işsizlik süresinin ortalama 9 ay olduğu görülmektedir.* Bu süreçte hanelerin önemli bir bölümü akraba ve eş-dosttan sağlanan yardım, borçlanma ve mevcut birikimleri ile ailenin geçimini temin etmeye çalışmaktadır. Kent halkının önemli bir kısmını oluşturan ve kente gerekli ekonomik ve kültürel sermayeden yoksun olarak gelen göçmenlerin ekonomik, sosyal ve kültürel entegrasyonunu sağlayacak kapsamlı politikalara ihtiyaç vardır.

Kent genelinde demografik yapı değerlendirildiğinde bazı çarpıcı sonuçlar ortaya çıkmaktadır. Öncelikle, *kentin yüksek doğurganlığa ve düşük yaşam*

beklentisine sahip bir nüfus yapısı arz ettiği belirtilmelidir. Kent genelinde medyan yaş 21'dir. Başka bir deyişle, kent nüfusunun % 50'si 21 yaşın altında genç ve çocuklardan oluşmaktadır. Kentte ortalama hane büyüklüğü 4,8 olmakla birlikte, kentte kalabalık hanelerin oranı da bir hayli yüksektir. *Kentteki her 10 haneden 1'i 8 ve üzerinde kişiden oluşmaktadır.*

Kentin bir diğer önemli yapısal sorunu, nüfusun genç dokusuna rağmen, kent genelinde eğitim düzeyinin bir hayli düşük olmasıdır. 7 yaş ve üzeri nüfus içinde kişi başına ortalama eğitim süresi 5,2 yıl düzeyindedir. Başka bir ifadeyle, *kent genelinde nüfusun büyük çoğunluğu ilkokul ve altında bir eğitime sahiptir.* Zira, kent genelinde okur-yazarlık oranı % 85'ler düzeyinde olmakla birlikte, kadın ve erkekler arasında eğitim farkı kadınlar aleyhine eşitsiz bir durumun varlığına işaret etmektedir. Erkekler arasında okur-yazarlık oranı % 92,8 iken, bu oran kadınlar arasında %78'dir. Kentte yaşayan *her 5 kadından 1'i okuma-yazma bilmemektedir.* Okur-yazarlık oranı yaşlı kuşaklar arasında % 50-60 düzeyine kadar gerilemektedir.

Kuşaklararası temel eğitim göstergeleri açısından bir iyileşmeden bahsetmek mümkün olmakla birlikte, *ilk ve ortaöğrenim çağında olan her 10 çocuktan biri okula devam etmemekte veya edememektedir.* Bu oran kız çocuklarında daha yüksektir: İlk ve ortaöğrenim çağında olan *her 5 kız çocuğundan 1'i öğrenimine devam etmemektedir.* Çocukların öğrenimine devam etmeme nedenlerinin arasında "çocuğun okula karşı ilgisiz" olmasının yanı sıra ailenin yaşadığı "maddi zorluklar" gelmektedir. Bu nedenlere ilaveten, *her 5 kız çocuğundan 1'i ise, "kız çocuğu olduğu" için öğrenimlerine devam edememektedir.* Kent genelinde, yetişkin nüfusta daha belirgin olmakla birlikte, cinsiyet faktörü kız çocuklarının eğitiminde hala bir engel olarak varlığını devam ettirmektedir. Diğer taraftan, öğrenimine devam eden bazı çocuklar arasında, mevsimlik tarım işçiliği çocukların eğitiminde kesintilere yol açmaktadır. Zira, kent genelinde *her 100 çocuktan 4'ü* okulda devamsızlık yapma eğilimindedir ya da "zorunlu" devamsızlık yapmak durumundadır. En önemli devamsızlık nedenleri arasında "okula karşı ilgisizlik" ve "mevsimlik işçilik" ilk sıralarda gelmektedir.

Sanayide önemli bir merkez olma iddiasında olan Gaziantep'in genç nüfus yapısını avantaja dönüştürebilmek için *nüfusun eğitim düzeyini ve eğitim kalitesini arttıracak ve eğitimde var olan sınıfsal ve cinsiyete dayalı eşitsizliği aşacak* politikalar geliştirmesi gerekmektedir. Eğitim fırsatını kaçırmış yetişkinleri toplumsal ve mesleki hayata entegre edecek eğitim politikalarının yaygınlaştırılmasına ihtiyaç vardır. Öte yandan, yoksulluk ve cinsiyete dayalı ayrımcılık çocukların eğitime erişiminde önemli engeller teşkil etmektedir. Yoksul hanelerden gelen kız ve erkek çocuklarının okulu bırakma ve okulda devamsızlık yapma oranları kaygı vericidir. Yoksulluğun ve cinsiyete dayalı ayrımcılığın çocukların eğitime erişiminde bir dezavantaj oluşturmasını engellemek için ailelere şartlı maddi destek programlarının yanı sıra daha kapsamlı programlara da ihtiyaç vardır.

Verilerin işaret ettiği bir diğer husus kentteki istihdam örüntülerinde gözlemlenen yapısal sorunlardır. Kent genelinde ekonomik olarak aktif nüfusun işgücüne katılım oranı oldukça düşüktür. *Ekonomik olarak aktif nüfus içinde her 10 kişiden sadece 3'ü çalışmaktadır.* Buna karşılık, kentte kayıt-dışı istihdam oranı bir

hayli yüksektir: *Her 2 çalışandan 1'i kayıt-dışı olarak, iş güvencesinden ve sosyal güvenceden yoksun bir şekilde istihdam edilmektedir. Kayıt-dışı çalışma çocuklar, gençler ve yaşlılar arasında ortalamanın bir hayli üstündedir.* Diğer taraftan, kadınların işgücüne katılım oranı da çok düşük bir düzeydedir. *Kadınların sadece % 6,6'sı çalışmaktadır.* Buna karşılık, kent genelinde 6-15 yaş grubunda yer alan çocuklar arasında işgücüne katılım oranı % 3 düzeyindedir. Bir başka ifadeyle, kent genelinde *ilköğretim çağında olan her 100 çocuktan 3'ü çocuk işçiliği yapmaktadır.*

İstihdam konusunda belirtilmesi gereken bir diğer husus ise, kent genelinde erkek nüfus arasında işsizlik oranının oldukça yüksek olduğudur. *Kentte erkek nüfus arasında işsizlik oranı % 15,8'dir.* Ancak, verilerin küresel ekonomik krizin derinleşmesinden önceki döneme ait olduğu düşünülürse, mevcut işsizlik oranın daha yüksek olacağı beklenmelidir. Zira, işsiz olduğunu beyan eden *her 3 kişiden 2'si daha önce çalışan ve son dönemde işsiz kalanlardan oluşmaktadır.* Buna karşılık, iş aradığını ifade eden her 3 kişiden 1'si ise işgücü piyasasına ilk kez katılanlardan oluşmaktadır.

Büyük çoğunluğu gençlerden oluşan nüfus yapısı, yüksek işsizlik oranı ve yüksek kayıt-dışı çalışma kentsel yoksulluğu derinleştiren etkilere sahiptir. Odak grup görüşmelerinde birçok erkek katılımcı tarafından da dile getirildiği gibi, yüksek işsizlik oranları ve iş güvencesinden yoksun kayıt-dışı istihdam işverenlerin çalışanları kolaylıkla ve sık sık işten çıkarmalarına yol açmaktadır. Düşük ücretler ise *“çalışan yoksullar kesiminin”* en önemli sorunudur. Çalıştığı halde hanesinin temel ihtiyaçlarını karşılamakta zorlanan bireylerin sayısı kentte azımsanmayacak düzeyde yüksektir. Nitekim, *kent genelinde hanelerin % 80'e yakın bir bölümü, gıda, giyim ve barınma gibi “temel ihtiyaçları karşılamakta zorlandıklarını” ifade etmektedir.* Benzer bir şekilde, *“eşe-dosta”, “banka ve kredi kartlarına” ve “esnafa taksit”* gibi önemli bir borç yükümlülüğü altında olan hanelerin oranı % 60'lara varmaktadır. *Kentteki her 10 haneden 4'ü hanenin ekonomik durumunu “kötü” veya “çok kötü” olarak tanımlamaktadır.* Bu verilerden yola çıkarak kentte yoksulluğun yaygın bir olgu olduğunu söyleyebiliriz.

Kentte gözlenen yaygın yoksullukla baş etmek için işsizliği azaltacak istihdam olanaklarının artırılmasına ve çalışan yoksulluk olgusunu engelleyecek kayıt dışı ve düşük ücretli istihdamın sonlandırılmasına yönelik politikalar hayata geçirmek gerekmektedir. Özellikle, kentte kadınların işgücüne katılımının çok sınırlı olması hanelerin yoksulluğunu derinleştirmektedir. Kısa vadede geleneksel kültür ve işbölümü nedeniyle kadınların işgücü piyasalarına katılımını sağlamanın güç olacağı açıktır. Ancak, yoksul göçmen hanelerde yaşayan kadınların hane ekonomisine katkı yapmak yönünde bir isteklilik içinde olduğu söylenebilir. Odak grup görüşmelerinde de dile getirildiği gibi, kadınların evlerinde ve yaşadıkları mahallelerde çalışabilecekleri ve hane bütçesine katkı yapabilecekleri düzenli gelir getirici istihdam biçimleri yaratmak gerekmektedir. Ayrıca, düşük eğitime sahip ve işgücüne katılımı çok sınırlı olan kadınların eğitim düzeyinin artırılmasının kadınların işgücüne katılımını da arttıran bir faktör olduğu belirtilmelidir. Zira, 15 yaşın üstünde olan kadınların eğitim düzeyleri karşılaştırıldığında, çalışan kadınların ortalama 8,85 yıllık bir eğitime, çalışmayan kadınların ise ortalama 4,57 yıllık bir eğitim düzeyine sahip olduğu görülmektedir. Bu veri de kadının toplumsal ve ekonomik hayata katılımında eğitimin önemini vurgulamaktadır. Kadınların

eđitime eriřimini ve alıřma hayatına katılımını sađlamak ncelikli politika alanları olarak belirlenmelidir. Bu amala belirlenecek politikaların oluřumunda ise kadınların bizatihi katılımı sađlanmalı, uygulamaların yerelde tutunabilmesi iin katılımcı politikalar geliřtirilmeye alıřılmalıdır.

Teřekkr: Nejat Kocabay, Adolfo Sanchez, Derya Dostlar, Mezher Yksel, Mustafa Dođanođlu ve Filiz Hskođlu'na alıřma srecinde yapmıř oldukları katkı ve desteklerinden dolayı teřekkr ediyoruz.

KAYNAKA

Ataay, F. (2001). Trkiye Kapitalizminin Mekansal Dnřm. *Praksis*, 2, 53-96.

Ayata, S. (2004). Bir Yerel Sanayi Odađı Olarak Gaziantep'te Giriřimcilik, Sanayi Kltr ve Ekonomik Dnya ile İliřkiler. *İlhan Tekeli iin Armađan Yazılar* iinde, derl. S. İlkin, O. Tekeliođlu & M. Gven, ss. 559-90. İstanbul: Tarih Vakfı Yayınları,

Ayata, S. (1999). Bir Yerel Sanayi Odađı Olarak Gaziantep'te Giriřimcilik, Sanayi Kltr ve Dıř Ekonomik Dnya İle İliřkiler, *Ekonomide Durum*, 6, 85-112.

Bademli, R. (1977). *Distorted and Lower Forms of Capitalist Production in Underdeveloped Countries: Contemporary Artisan Shops and Workshops in Eskisehir and Gaziantep, Turkey*. Unpublished PhD Dissertation. Boston: Massachusetts Institute of Technology.

Bazzal, F. (2004). Anadolunun Beř Kaplanı. *Capital* 1 Aralık http://www.capital.com.tr/haber.asp?HBR_KOD=1721

ESİWEB. (2005). *İslami Kalvinistler. Orta Anadolu'da Deđiřim ve Muhafazakarlık*. Berlin, Brksel, İstanbul: ESİWEB.

Demir, ., Acar, M. & Toprak, M. (2004). Anatolia Tigers or Islamic Capital: Prospects and Challenges. *Middle Eastern Studies*, 40 (6), 166-188.

Diner B., zaslan, M., Satılmıř, E. (1996). *İllerin Sosyo-Ekonomik Geliřmiřlik Sıralaması Arařtırması*. Ankara: DPT.

Diner B., zaslan, M., & Kavasodđlu, T. (2003). *İllerin ve Blgelerin Sosyo-Ekonomik Geliřmiřlik Sıralaması Arařtırması*. Ankara: DPT.

Eraydın, A. (2002) *Yeni Sanayi Odakları: Yerel Kalkınmanın Yeniden Kavramsallařtırılması*. Ankara: ODTU Mimarlık Fakltesi.

- Ercan, F. (1999). Sermaye Birikim Sürecinde Bölgesel Kalkınma / Planlama ve Anadolu Sermayesi. *Ekonomide Durum*, 6, 29-54.
- Erendil, A. T. (2000). Mit ve Gerçek Olarak Denizli. *Toplum ve Bilim*, 86, 91-117.
- Geniş, Ş. & Adaş, E. B. 2009. *EKOSEP Göçle Gelenlerin Sosyo-ekonomik Profillerini ve İhtiyaçlarını Tespit Etmeye Yönelik Gaziantep Alan Araştırması Raporu*. Gaziantep: Gaziantep Büyükşehir Belediyesi, ss.181 + iv.
- Gülalp, H. (1998). Sanayileşme ile Kalkınma Özdeş midir? Azgelişmişliğin Yeni Biçimleri. *Sanayi Kongresi '97*, Ankara: TMMOB-MMO, 119-122.
- HÜNEE. 2006. *Türkiye Göç ve Yerinden Olmuş Nüfus Araştırması*. Ankara: HÜNEE.
- Işık, O. ve Pınarcıoğlu, M. (1996). Development and Conflict: The Two Faces of Local Transformation- the case of Denizli, Turkey. *City-Analysis of Urban Trends, Culture, Theory, Policy and Action* 5, 93-70.
- Köse, A. H. ve Öncü, A. (1998). Dünya ve Türkiye ekonomisinde Anadolu imalat sanayi: Zenginleşmenin mi yoksa yoksullaşmanın mı eşiğindeyiz? *Toplum ve Bilim* 77, 135-59.
- Küçükler, C. (1998). *Anadolu'da Hızla Sanayileşen Kentler: Denizli Örneği*. Ankara: Türkiye Ekonomi Kurumu.
- Mutluer, M. (2003). Türkiye'de yeni gelişen sanayi odakları: Denizli, Gaziantep, Çorum. *Ege Coğrafya Dergisi*, 12 (1), 13-27.
- Özaslan, M. (2006). *Spatial Development Tendencies and Emergence of Industrial Districts in Turkey in the post-1980 Era*. Ankara: DPT.
- TUIK. (2005). *Turkey's Statistical Yearly Book*. Ankara: TUIK.
- Temel, A., Özeren, S., Ulu, R. ve Boyar, E. (2002). *Denizli ve Gaziantep İlleri İmalat Sanayinin Yapısı*. Ankara: DPT.

Demographic and Socio-economic Structure of Gaziantep City Population: Notes from a Fieldwork

Introduction

One of the significant socio-spatial outcomes of the liberalization and globalization of Turkish economy in the aftermath of 1980 has been the expansion of industrialization to the periphery and the emergence of newly industrialized cities (Özaslan, 2006). Popularly known as “Anatolian Tigers,” these “new industrial nodes” or “local development nodes” have been subject to considerable academic research (Bazzal, 2004; ESIWEB, 2005; Demir, Acar and Toprak, 2004; Eraydın, 2002; Erendil, 2000; Küçükler, 1998; Mutluer, 2003; Temel, Ulu and Boyar, 2002). While these recently industrialized cities are applauded by the governments and international economic organizations with the hope that they will ignite local development and help alleviate regional disparities, to what extent economic development observed in these cities will be sustainable and supporting social and human development is debated in the literature (Ataay, 2001; Ayata, 2004; 1999; Eraydın, 2002; Ercan 1999; Gülalp, 1998; Işık ve Pınarcıoğlu, 1996; Köse and Öncü, 1998).

Gaziantep is acknowledged as one of the first generation cities among these newly emerged “local industrial nodes.” With a long local industrial and trade history (Bademli, 1977), towards the end of 1980s and particularly during the 1990s, Gaziantep focused on export-oriented production and experienced a peak in industrialization with the help of liberalization of economy and the advantages provided by abundant cheap labor (Ayata, 1999; 2004). In a study documenting the development ranking of cities, Gaziantep was placed 25th among the 76 provinces in 1990 and jumped to 19th in rank among 81 provinces in 2000 (DPT, 1996; 2003). In addition, with the index value based on data collected in 2000, Gaziantep emerged as the only province with records higher than the country average in the Southeast Anatolia region (DPT, 2003: 94). In this context, the social and economic transformation Gaziantep has been experiencing within the last two decades seems to be remarkable.

Notwithstanding this remarkable improvement in the socio-economic development indicators however, the data also point to some striking issues regarding the socio-economic structure of the province. While the province ranked 25th among 79 provinces with regards to general socio-economic development indicators, it ranked 9th in terms of employment, 24th in terms of demographic structure, 54th in terms of education, 39th in terms of health services, 29th in terms of industry, 36th in terms of urban infrastructure, and 45th in terms of other social indicators. In other words, while the province was placed among the top 10 in terms of employment, it constantly ranked in the lower echelons in terms of education, health and related social and human development indicators in the countrywide comparisons.

Gaziantep still continues to be the major industrial center in the Southeast Anatolia region. In this regard, Antep is the only city and province that has sustained a level of performance higher than the average economic and social-human development indicators of the region at large. On the other hand, the social

and human development indicators of the city still continue to be much lower than the country average. What is striking is the fact that the city has shown a very dynamic economic structure and implemented very successful urban planning projects within the past two decades, whereas the same has not been the case with regards to social and human development indicators. The city seems to have failed in improving its human capital indicators during the period of industrial takeoff.

Based on the findings of a fieldwork carried out in urban center as part of EKOSEP project⁶, this article aims to examine demographic and socio-economic characteristics of the urban population of Gaziantep and discuss some of the obstacles preventing the improvement of social and human development indicators in the city. This study presents only selected parts of the data obtained during the field study. Our focus is on the demographic, education, health, employment indicators and the migration profile of the city. The data enable us to closely scrutinize the economic success of Gaziantep within the light of social and human development indicators and, evaluate the opportunities as well as obstacles facing the city.

Methodology

The universe of the fieldwork encompassed all the districts and households within the boundaries of Greater Municipality of Gaziantep. The sample was drawn according to multi-stage random sampling technique. 75 districts and 1500 households were randomly chosen by TURSTAT (TUIK) based on the data driven from Address Based Population Registration System (*Adrese Dayalı Nüfus Kayıt Sistemi*). Two separate questionnaire forms, Household and Individual Questionnaire Forms, were conducted in these selected households on a face-to-face basis. While the households were chosen based on the method described above, the individuals in the households were chosen for interviews based on Kish method. This method was preferred to ensure the random sampling of individuals in the households as well to reflect age and gender diversity of the population in the city at large.

While 1500 Household and 1500 Individual Questionnaire Forms were planned to be conducted during the course of fieldwork, in the end, 1259 Household and 1198 Individual Questionnaire Forms were applied.

Findings and Discussion

One of the problems facing the city seems to be mass migration it has been receiving from its periphery and the demographic and socio-economic indicators of the immigrant population. The city has been target for rural-to-urban migration since the 1950s, but the pace of in-migration seems to have increased during the 1970s and continued to do so since then. Among the immigrant population 75 % migrated to the city after 1980. Currently, the share of immigrants within the total urban population residing in the city center is 36.6 %. In other words, about 1 in 3 people residing in Antep was born outside of urban center and moved to the city

⁶ For detailed information on the project see, <http://www.ekosep.net/web/>. For an extensive discussion on methodology see, Geniş & Adaş (2009).

later in his/her life. On the other hand, when we evaluate the data considering the geographical origins of household heads, the proportion of immigrants in the city comes to a much higher level. 6 in 10 households in the city are immigrant originated when assessed based on the origins of the household heads. Within the immigrant population, those who migrated from the rural and provincial parts of Gaziantep province to the city center make up the largest group. The majority of this population lacks educational and occupational skills for an urban economy. The rest of the immigrant population originates respectively from Şanlıurfa, Kahramanmaraş, Adıyaman and Kilis provinces.

The average age for migrating to Gaziantep is 20. The majority of immigrants choose to migrate for economic reasons, such as for better economic and social conditions and change in jobs. This is followed by family based reasons, such as the migration of the parents and personal reasons such as education and marriage. Similarly, the majority of immigrants choose to migrate to Gaziantep in particular primarily for economic reasons such as the availability of jobs and seeking for employment, etc. These are followed by family based reasons and personal reasons. Another significant reason for choosing to migrate to Antep is geographic proximity – Antep being the largest and most developed city in the region.

Despite the fact that the overwhelming majority of immigrants are rural originated poor individuals/households with low education and job skills who migrated to Antep due to economic difficulties, almost none of them have received any institutional help and support in settling in the city. Those who received some form of help did so from traditional social support mechanisms such as relatives and townsmen already residing in the city. Loneliness and alienation, due to unfamiliar social environment and lack of social support system, is the second most important complaint voiced by women after the difficulty of making ends meet. Similarly, male participants too have emphasized the fact that they have not received any institutional help in settling in the city except the limited support they received from their relatives and townsmen. In addition to adapting a new socio-cultural environment, acquiring an occupation and finding a job and are the most significant issues facing new immigrants to the city. 1 in 3 immigrants face difficulties in finding job and the average unemployment period for immigrants is 9 months. During this period, the majority of the households struggle to survive by borrowing from relatives and friends, and relying on their own savings. There is a need to embark on multi-dimensional and comprehensive policies for economic, social and cultural integration of immigrants who make up a significant portion of the urban population yet come to the city lacking necessary economic and cultural capital and occupational skills.

Some striking conclusions are observed when demographic structure of the city is examined. First of all, the city has a population structure with a characteristic of a very high fertility rate and a very low high life expectancy rate. The median age for the city is 21. In other words, 50 % of the city population is composed of children and youth. In addition, despite the fact that the average household size in the city is 4.8, the proportion of the large families is still high. 1 in 10 households in the city is composed of 8 and higher number of individuals.

Another structural problem of the city is the low level of educational attainment, although the overall age of urban population is quite young. In Antep, the average years of education per person covering the population of 7 years old and older amounts only to 5.2 years. To put it differently, the majority of urban population has an education level equal to and below primary school. In addition, while literacy rate in the city is above 85 %, the difference between educational attainment of women and men point to a serious disadvantage in females' access to basic educational opportunities in the city. While literacy rate among men is equal to 92.8 %, this figure for women is only 78 %. In other words, 1 in 5 women in Antep is illiterate. In addition, literacy rate for older generations retreats to 50 to 60 % in general compared to 85 % literacy rate in overall population.

Although there is a significant improvement in educational indicators for the new generations, 1 in every 10 children at the age of primary and secondary schooling does not attend or could not attend school. Dropouts are more commonly observed among girls. 1 in 5 girls at the age of primary or secondary schooling is not attending any schooling. Among the most significant reasons for dropouts are listed as "the child is not interested in school" and "economic difficulties" facing the family. In addition, 1 in 5 girls has dropped out of school due to "being a girl." Although gender discrimination is a more common factor among adult female population in preventing women's access to education, the same problems seems to continue for current generation as well. Furthermore, for some of the kids "seasonal agricultural work" seems to be a significant reason for irregular attendance at school. 4 in 100 kids have a regular tendency to have "unwanted nonattendance" problem in the city. Two major reasons for nonattendance are "the child is not interested in school" and "seasonal work."

Gaziantep, a city with an ambition to become a significant industrial center, needs to device policies that will redress gender and class inequalities in access to education if the city wants to turn its large youth population to an advantage, rather than a burden, for herself. There is certainly a need to develop policies that would integrate adult population with a little education and skills to social and occupational life. In addition, poverty and gender discrimination seem to be significant obstacles in preventing access to education. The rates of dropouts among girls and boys from poor families are worrisome. To address class and gender inequalities in the field of education, conditional money transfer programs must be supplemented with new, innovative and encompassing policies.

Another issue indicated by the data is the structural problems in the employment patterns of the city. The rate of participation in the labor power by the economically active population in the city seems to be very low. Only 3 in 10 persons are employed. In contrast, the rate of informal employment seems to be very high. 1 in every currently employed person is employed in the informal sector without any form of social security. Informal employment is higher than average among the children, youth and elderly. While only 6,6 % of women are employed, 3 % of children, between 6-15 years old, participate in the labor force. In other words, 3 in 100 children at the age of schooling are involved in child work.

Another issue that needs to be mentioned about the employment patterns is the high rates of unemployment among the male population in the city. The

employment rate for male population is 15.8 %. However, considering the fact that the data was collected before the deepening of global economic crisis, the current employment rate should be expected to be much higher. In fact, 2 out of 3 people who mentioned to be currently unemployed were employed previously and lost their jobs recently. In contrast, 1 in 3 people currently employed are the first time participants in the labor market.

The population structure, high rates of unemployment and high rates of informal employment have a deepening effect on urban poverty in the city. As voiced by many participants in focus group discussions, high unemployment rates and informal employment practices enable employers to lay workers out easily and frequently. For those who are currently employed low wages constitute the major issue. The number of people, who are employed yet have significant difficulties in making ends meet for their family, is alarming. About 80 % of the households surveyed in the city mentioned that they have hard time meeting their basic needs such as food, clothing and housing. Similarly, about 60 % of the households in the city reported to have significant debts owed to “friends and relatives” and “banks and credit cards.” 1 in 4 households in the city defined their economic condition as “bad” or “very bad.” Based on this data, we can state that poverty is a widespread phenomenon in the city.

In order to combat poverty, policies need to be designed and implemented to curb high rates of unemployment and prevalent practices of informal employment and low wages. The low rates of female participation in labor force particularly contribute to poverty. Obviously, it would be hard to achieve a significant increase in female labor force participation in the short run due to prevalent traditional cultural codes and gendered division of labor. Nevertheless, we observed a significant will among poor women to contribute to the household economy. As mentioned in focus group discussion by women, new employment forms need to be implemented wherein women could work from their homes and places around their neighborhoods. In addition, it should be noted that increasing women’s education levels have a positive impact on women’s participation in the labor force. When we compare the level of education among women older than 15, currently working women have an average 8.85 years of education, whereas women who are unemployed have only 4.57 years of education. This data emphasize the significance of education for women’s participation in social and economic life. Increasing women’s access to education and work life must be determined as primary areas of policy formulation and implementation. Furthermore, in the formulation of these policies participation of women must be ensured and bottom of policies must be devised so as to ensure ownership of these policies at the local level.