



# ÜNİVERSİTELİ GENÇLERİN EŞ SEÇİM KRİTERLERİNİN SIRALAMA YARGILARIYLA ÖLÇEKLENMESİ

Hasan Bozgeyikli\* - Emre Toprak\*\*

## ÖZET

Bu araştırmada eş seçiminde etkili olduğu düşünülen kriterlerin sıralama yargılarına dayalı olarak ölçeklenmesi amaçlanmıştır. Ayrıca cinsiyet değişkenine göre de ölçeklendirme çalışması yapılarak bu kriterlerin önem sırasının belirlenmesine çalışılmıştır. Araştırmaya 2012-2013 öğretim yılı bahar döneminde Erciyes Üniversitesinin çeşitli fakültelerinde son sınıfta öğrenim gören toplam 556 öğrenci katılmıştır. Araştırmada, öğrenci özelliklerini belirlemeyi amaçlayan sorularla, ölçekleme yapılacak kriterlerden oluşan bir veri toplama aracı kullanılmıştır. Elde edilen bulgulara göre, üniversiteli gençlerin eş seçiminde en önemli kriter olarak "kişiliği" gördüğü, bunu sırasıyla dini inanç, sevgi/aşk, ailelerin uyumu, eğitim düzeyi, fiziksel çekicilik, bekaret, maddi gelir, aynı ırktan olmak ve siyasi görüş kriterinin izlediği belirlenmiştir. Bu sıralama kadın katılımcılarda kişilik, dini inanç, sevgi/aşk, eğitim düzeyi, ailelerin uyumu, fiziksel çekicilik, bekaret, maddi gelir, aynı ırktan olmak ve siyasi görüş şeklinde iken; erkek katılımcılar için kişilik, dini inanç, bekâret, fiziksel çekicilik, ailelerin uyumu, sevgi/aşk, maddi gelir, aynı ırktan olmak, eğitim düzeyi ve siyasi görüş olarak ortaya çıkmıştır.

**ANAHTAR KELİMELER:** Eş seçimi, sıralama yargılarıyla ölçekleme, üniversiteli gençler.

\* Yrd. Doç. Dr. Erciyes Üniversitesi Eğitim Fakültesi, Eğitim Bilimleri Bölümü,  
hbozgeyikli@erciyes.edu.tr

\*\* Arş. Gör. Erciyes Üniversitesi Eğitim Fakültesi, Eğitim Bilimleri Bölümü, etoprak@erciyes.edu.tr



# UNIVERSITY YOUTH'S MATE SELECTION CRITERIA BY RANK ORDER JUDGMENTS SCALING

---

Hasan Bozgeyikli\* - Emre Toprak\*\*

## ABSTRACT

In this research it is aimed to scale the criteria which were thought to be effective in mate selection related to sorting statements. It was also tried to determine the significance row of these criteria according to gender variable by doing scaling study. 556 students who were educated in a spring fall in 2012-2013 years at Erciyes University's several faculties participated to this research. In this research questions that aim to determine the features of students and a survey which was formed by criteria which will be scaled were used. According to findings university students considered personality as the most important criterion then religious beliefs, love, family harmony, educational level, physical attraction, virginity, income, being same race and political view in a row. This sorting was as follows for female university students; personality, religious beliefs, love, educational level, family harmony, physical attraction, virginity, income, being same race and political view, whereas it was as follows for male university students; personality, religious belief, virginity, physical attraction, family harmony, love, income, being same race, educational level and political view.

**KEYWORDS:** Mate selection, rank order judgments scaling, university youth.

---

\* Yrd. Doç. Dr. Erciyes Üniversitesi Eğitim Fakültesi, Eğitim Bilimleri Bölümü,  
hbozgeyikli@erciyes.edu.tr

\*\* Arş. Gör. Erciyes Üniversitesi Eğitim Fakültesi, Eğitim Bilimleri Bölümü, etoprak@erciyes.edu.tr

## GİRİŞ

İnsanlar doğumdan ölüme kadar geçen yaşam sürecinde, sürekli olarak karar vermelerini gerektiren problem durumlarıyla karşı karşıya kalırlar. İnsanların yaşam kurguları, karşılaştıkları problem durumlarında problemin çözümüne yönelik aldıkları kararlar ve yaptıkları seçimlere göre şekillenir. Yaşam boyunca alınan kararların birçoğu önemsiz ve otomatik kararlardır. Ancak bazen yaşamdaki hedeflere ilişkin son derece önemli kararlar almak durumunda kalınır. Yaşam boyunca alınan ve yaşamın ondan sonrasını etkileme niteliğine sahip iki kritik karar meslek seçimi kararı ve eş seçimi kararı olarak öne çıkmaktadır. Kişi mesleğini seçmekle yaşayacağı çevreyi, bir anlamda ekonomik durumunu ve ilişkide bulunacağı insanları da seçmiş olmaktadır. Ancak evleneceği kişiyi seçmekle, bundan sonra ki yaşamını kiminle sürdüreceğine, nasıl bir yaşam sürdüreceğine ve hatta kimden çocuk sahibi olup, kiminle birlikte çocuk yetiştireceğine karar vermiş olmaktadır. Bu araştırmada insanlar için en önemli seçimlerden biri olan eş seçimi üzerinde durulacaktır.

Başkalarıyla bir arada yaşamaya programlanmış olan insanın, en temel ihtiyaçlarından biri diğer insanlarla bir arada yaşamaktır. Bireyler, duygularını sosyal ilişki halindeyken fark ederler. Değişik davranış biçimlerini, yaşadıkları olaylara uygun birer tepki olarak geliştirirler. Bireyler yalnız yaşamaya değil, bir topluluk içinde diğer insanlarla ilişki içinde bulunmaya göre kurgulanmış varlıklardır. Karşı cinsle olan ilişkileri de diğer insanlarla olan ilişkilerinde olduğu gibi bir ihtiyaçtır (Çaplı, 1992). İki karşı cinsin ilişki kurma, birlikte olma ihtiyacının toplum tarafından onaylanması gerekliliği evlilik kurumunu ortaya çıkarmıştır. Evlenme, tarih boyunca tüm insan topluluklarında görülen, en yaygın sosyal ve kişisel bir davranış biçimidir. İlk toplumsallaşma davranışı olarak görülen evlilik, ilkel toplumlarda fiziksel hayatı sürdürmenin pratik bir sebebi olarak görülürken, daha sonra güvenlik ve aşk kavramları da buna eklenmiş; biyolojik, sosyal ve psikolojik ihtiyaçları gerçekleştirme isteği kişiyi evliliğe götüren etmenler olarak görülmüştür (Woody ve Woody, 1973).

Sosyal bir varlık olan insan, toplumsallaşma ve sosyalleşme sürecinde kendine özgü davranış biçimleri geliştirir ve toplumda yer edinme çabasına girer. Evlilik, hemen hemen her toplumda belli bir konum elde etmenin

önemli bir aracı (Benedict, 2000) olup, buna toplumumuzda da kültürel anlamda özel bir önem verilmekte; evlilik, geçici bir süre için bir araya gelme değil, çoğunlukla ölüme kadar devam edecek bir sözleşme olarak değerlendirilen bir kurum olarak algılanmaktadır (Fidan 2005). Her şeyden önce, evlenme yönünde yoğun toplumsal bir baskı vardır. Bireyin evlenmesi gereken anı belirleyen bir “toplumsal saat” bile vardır. Bu an geldiğinde bireyin ailesi ve çevresi onun evlenmesini bekler (Onur, 2003). Ülkemizde yaygın olan evlilik, gerek kadın gerekse erkek için istenilen bir durumdur. Türkiye İstatistik Kurumu Başkanlığı (TÜİK) verilerine göre, evlenme sayısında yıllar içinde bir artış olmuştur. 2011 yılında ülke genelinde 592.775 evlenme olmuşken bu sayı 2012 yılında artarak 603.751 olmuştur.

İnsanlar neslin devamını sağlamak, yeni kuşakları topluma hazırlamak, çocuklarının sosyalleşmesini sağlayarak gelecek kuşaklara kültürel değerleri aktarmak ve cinsel gereksinimlerini toplum tarafından kabul edilebilir bir çerçevede karşılamak üzere bir aile kurmak ister ve bu amaçla kendileri için uygun bir eş seçmeye yönelirler. Freud, eş seçmeyi çocukların ana babadan karşı cins ebeveyne karşı hissettikleri yakınlık ve hayranlığa bağlamakta, bilinçdışı karmaşık süreçler yoluyla kızların babalarının, erkeklerin annelerinin özelliklerini taşıyan eşleri seçtiklerini belirtmektedir (Özgüven, 2000). Bunun yanı sıra eş seçimine yönelik iki temel ilke vardır: “Benzerlik ilkesi”ne göre, sınırlı bir bireyler grubu içerisinde yaş, ırk, din, etnik köken, toplumsal sınıf, eğitim ve kişilik benzerliklerine dayanılarak seçim yapılır. Benzerlik (homogami) ilkesi, benzerlerin birbirini çektiği ilkesi üzerine kurulmuştur. Buna karşılık “bütünleme ilkesi” eşlerin özellikle kişilik açısından farklı ve tamamlayıcı özellikleri nedeniyle seçildiğini savunur. Bu ilke karşıtların birbirini çektiği gerçeğine dayanmaktadır. Araştırmalar hangi ilkenin daha çok uygulandığını ortaya koymamıştır. Ancak benzerlik ilkesinin daha geçerli olduğu yönünde izlenimler vardır. Bu ilkenin daha geçerli olması, böyle bir seçimin sosyo-ekonomik sınıf, din, eğitim gibi alanlarda daha az çatışmaya yol açması, özellikle evliliğin ilk yıllarında karşılıklı toplumsallaşma sürecinin daha kolay olması nedeniyle olabilir. Ayrıca ana baba isteği ve toplumsal baskıda benzerlik ilkesi doğrultusundadır. Psikolojik gelişim, cinsel çekim ve aşk etkenleri de evliliği çağırır. Karşı cinsten, aşağı yukarı aynı yaşta, fiziksel çekiciliği olan herhangi birine karşı heyecansal uyanış aşk olarak yorumlanabilir. Evlilik kararı ise romantik bir aşka

bağlı olarak alınmaz, mutlu ya da mutsuz sonuçlara katlanmayı içeren sevme kararına dayanılarak alınır (Onur, 2003).

Toplumdan topluma değişiklik göstermekle birlikte insanlar evlenme kararını genellikle gençlikten yetişkinliğe geçiş evresinde verirler. Genç yetişkinlik olarak da adlandırılan bu dönem literatürde eş seçimi, eşle birlikte yaşamayı öğrenme, bir aile kurma, çocuk yetiştirme, bir evin işlerini yürütme, yurttaşlık sorumluluğunu üstlenme ve yaşamda meydana gelebilecek değişimlere uyum sağlama şeklinde nitelendirilmektedir (Onur, 2003). Bu dönem bireyi yetişkinliğe hazırlayan önemli bir dönemdir. Bu açıdan üniversite öğrencileri, genç yetişkin nüfus içinde farklı bir konuma sahiptir. Gerek yaşam standartlarının farklılığı gerekse bilinç düzeylerindeki farklılık bakımından diğer gençlerden ayrılan üniversite gençliği, eş seçimi kriterleri açısından incelemeye değer bir sosyal kesimdir.

Üniversite gibi eğitim kurumlarının ana işlevi olan meslek edindirme dışında yardımcı işlevleri de bulunmaktadır. Bu işlevlerden birisi de eş seçimidir. Üniversite öğrencileri, üniversiteye geldikleri ilk yıllardan mezun olana kadar sosyalleşmelerindeki farklılaşmayla birlikte eş seçimine dönük fikirlerinin de geliştiği bir dönemden geçerler. Evliliği düşünen ve hayal eden bu gençlik, çevresindeki arkadaşlarından -aradığı kriterlere uygunluğuna göre- birisini kendisine eş adayı seçebilir. Karşılıklı ilişkilerin ilerlemesiyle bu birliktelik genel olarak evlilik ile sonuçlanmaktadır (Bener, 2011). Üniversite gençliği üzerinde yapılan araştırmalar, karşı cins arkadaşlığının eş seçimini büyük bir oranda etkilediği yönünde sonuç vermiştir. Buradaki etki kız ve erkeklerin çeşitli yönleri ile birbirlerini tanımalarından kaynaklanmaktadır. Bireyler karşı cinsle olan arkadaşlıkları sırasında ileride kuracakları ailede karşılaşılabilecekleri olası problemlerin bir kısmını yaşamakta ve iki cins birbirlerini tanıma yönünde olumlu ve olumsuz yaşantılar kazanmaktadır. Bunun sonucunda çiftler kazandığı deneyim ve geliştirdiği ölçütlere göre eş seçimi yapmaktadır. Eş seçiminden önceki arkadaşlık dönemi özenle sürdürülmesi ve iyi değerlendirilmesi gereken bir dönemdir. Eş seçmeyi ve evlilik kararına ulaşmayı kolaylaştıran bu sürecin en önde gelen yararı, bireylerin hem kendilerini hem de başkalarını tanımalarını sağlamasıdır (Özabacı, 2009). Eş seçimin sahip olduğu önem düzeyi ve konunun zorluğundan hareketle, geleceğin, üniversitelerde yükseköğrenim görmüş erkek eş/kadın eşleri olacak üniversite gençliğinin eş seçme kriter-

lerinin belirlenmesi önemli bir gerekliliktir. Amacı üniversiteli gençlerin eş seçim kriterlerinin sıralama yargılarına dayalı olarak ölçeklenmesi şeklinde belirlenen bu çalışma, gençlerin eş seçme kriterlerinden her birini diğerini tercih etmesine bağlı olarak şekillenmektedir.

## YÖNTEM

### Katılımcılar

Bu çalışmaya, 2012-2013 öğretim yılı bahar döneminde Erciyes Üniversitesi'nin çeşitli fakültelerinde son sınıfta öğrenim gören toplam 556 öğrenci katılmıştır. Çalışmaya katılan 556 öğrencinin 372'si (% 66,9) kadın, 184'ü (%33,1) erkek öğrencidir. Öğrencilerin yaşları 21 ile 26 arasında değişmekte olup yaş ortalaması 22,3'tür.

### Veri Toplama Aracı

Bu araştırmada, üniversiteli gençlerin eş seçiminde etkili olduğu düşünülen kriterleri sıralama yargılarıyla ölçeklemek için araştırmacılar tarafından, bireysel özellikler ve eş seçiminde etkili olduğu düşünülen kriterlerle ilgili soruların yer aldığı bir veri toplama aracı geliştirilmiştir. Aracın geliştirilmesinde, asıl uygulamanın yapılacağı grubun özelliklerine benzer 30 kişilik bir öğrenci grubundan yararlanılmıştır. Bu gruptan kendileri için eş seçiminde hangi kriterlerin daha önemli olduğunu yazmaları istenmiştir. Verilen yanıtlara içerik çözümlemesi yapılmıştır. Hem içerik çözümlemesinde hem de Bacanlı (2001), Bener (2011), Yıldırım (2007) tarafından yapılan çalışmalarda ön plana çıkan 10 kriter saptanmıştır. Bu kriterler şunlardır:

1. Dini inanç
2. Ailelerin uyumu
3. Bekâret
4. Maddi gelir
5. Aynı ırktan olmak
6. Fiziksel çekicilik
7. Eğitim düzeyi
8. Sevgi/aşk
9. Kişilik
10. Siyasi görüş

Bu 10 kriterin yanında öğrencilere cinsiyetleri sorulmuş ve analiz süreçlerinde bağımsız değişken olarak kullanılmıştır. Hazırlanan veri toplama aracı için uzman görüşüne başvurulmuş, biçimsel önerilerle ilgili düzeltmeler yapılarak araç uygulamaya hazır duruma getirilmiştir.

### Verilerin Analizi

Verilerin çözümlenmesinde, yargıcı kararlarına dayalı ölçekleme yaklaşımlarından, sıralama yargıları kanunıyla ölçekleme yöntemi kullanılmıştır. Sıralama pek çok alanda uygulama yeri bulunan bir ölçme yöntemi olup, gözlemciyi uyarıcılar arasında mümkün olan en büyük ayrımı yapmaya zorladığından, gözlemcinin bu ayrımı yapabildiği hallerde geçerliği çok yüksek bir ölçek vermekte, bu nedenle iç tutarlılık yüksek olmakta ve sıralama yargılarıyla ölçekleme, bir sıra numarası verilebilecek tüm uyarıcılara uygulanabilmektedir (Turgut ve Baykul, 1992). Bu çalışmada eş seçimine ilişkin yargıların toplanması için katılımcılara, eş seçiminde etkili olduğu düşünülen 10 kriter (faktör) verilmiştir. Katılımcılardan kriterlerin tümünü düşünmeleri ve her bir kriteri diğer kriterlerle karşılaştırarak bir sıra numarası vermeleri istenmiş ve her bir özelliğe ait frekans değerleri hesaplanmıştır. Bu işlem sonucunda frekans matrisi oluşturulmuştur.

Frekans matrisinde yer alan her bir sıra frekansı  $n(S_{ji} > S_{ki}) = f_{ji} \cdot (f_{k < i} + 1/2 \cdot f_{ki})$  eşitliği yardımıyla hesaplanan  $n(S_{ji} > S_{ki})$  (Turgut ve Baykul, 1992) frekansları matrisi oluşturulmuştur.

Oluşturulan  $n(S_{ji} > S_{ki})$  frekansları matrisinin sütunlarında yer alan tüm satırlar toplanmış ve elde edilen frekanslar  $N^2$ 'ye bölünerek, oranlar matrisi (P) elde edilmiştir. Oranlar matrisindeki hücre değerlerine (P) karşılık gelen (Z) standart değerleri belirlenerek birim normal sapmalar matrisi elde edilmiştir. Matrisin sonunda her bir sütuna ait değerlerin toplamını gösteren bir satır oluşturularak bu satırdaki her bir z hücre değerinin sütunlar boyunca ortalamaları alınmış ve ölçek değerleri ( $S_j$ ) hesaplanmıştır. Eksenin başlangıcı (0 noktası) bu satırdaki ortalama z değerlerinden en küçük olanına kaydırılarak ölçek değerleri sıralanmıştır, bu kaydırmada; eğer en küçük değer negatif ise tüm değerlere bu değer mutlak değeri eklenmiş, en küçük değer pozitif olduğunda ise tüm değerlerden bu değer çıkarılmıştır. Bunun sonucunda her bir kriterin ölçek değeri ( $S_c$ ) belirlenmiştir. Veri toplama ara-

cında yer alan 10 kriterin ölçek değerleri, incelenen tüm bağımsız değişkenler için ayrı ayrı Microsoft Excel programında çözümlenmiştir.

## BULGULAR

Üniversiteli gençlerin eş seçim kriterlerinin sıralama yargılarına dayalı olarak ölçeklendiği bu araştırmada katılımcıların tümü, kadın katılımcılar ve erkek katılımcılar için ayrı ayrı ölçekleme çalışması yapılmış ve ölçeklemede yer alan aşamalar aşağıdaki tablolarda verilmiştir.

Çalışmada öncelikle her bir katılımcıdan, kendilerine verilen eş seçim kriterlerini en önemli olandan önemsiz doğru sıralamaları istenmiş ve böylelikle her bir kritere ait frekans değerleri belirlenmiştir. Sıralama sonucu frekans matrisi Tablo 1'de gösterildiği şekilde oluşturulmuştur. Matriste yer alan satırlar ve sütunların toplamı, toplam katılımcı sayısı olan 556'ya eşittir.

**Tablo 1.** Katılımcıların tümünün eş seçim kriterleri sıralama yargıları frekans matrisi (F)

R <sub>i</sub>	Dini İnanç	Ailelerin Uyumu	Bekâret	Maddî Gelir	Aynı ırktan olmak	Fiziksel Çekicilik	Eğitim Düzeyi	Sevgi/aşk	Kişilik	Siyasi görüş	∑ Satır
1	97	26	54	47	48	23	67	48	131	15	556
2	84	30	54	42	41	35	68	74	98	30	556
3	68	63	42	50	31	42	47	90	86	37	556
4	62	85	45	45	38	90	49	62	52	28	556
5	51	94	57	42	29	96	49	57	49	32	556
6	43	59	78	37	56	77	54	50	38	64	556
7	34	64	59	70	88	63	33	45	37	63	556
8	39	62	52	85	90	51	30	49	28	70	556
9	33	44	62	72	74	50	70	39	21	91	556
10	45	29	53	66	61	29	89	42	16	126	556
∑ sütun	556	556	556	556	556	556	556	556	556	556	5560



Yapılan sıralamanın ardından frekans (F) matrisinin her bir hücresindeki değer  $n(S_{ji} > S_{ki}) = f_{ji} \cdot (f_{k-i} + 1 / 2 \cdot f_{ki})$  eşitliği yardımıyla diğer sütunlardaki değerlerle karşılaştırılarak  $n(S_{ji} > S_{ki})$  frekansları hesaplanmış ve hesaplanan bu değerler  $N^2$ 'ye bölünerek Tablo 2'deki oranlar matrisi oluşturulmuştur.

**Tablo 2.** Katılımcıların tümünün eş seçim kriterleri sıralama yargıları oranlar matrisi (P)

1	-	0,386	0,390	0,356	0,340	0,378	0,406	0,447	0,575	0,266
2	0,614	-	0,482	0,436	0,411	0,490	0,497	0,566	0,700	0,326
3	0,610	0,518	-	0,455	0,437	0,511	0,505	0,566	0,687	0,354
4	0,644	0,564	0,545	-	0,486	0,558	0,540	0,606	0,719	0,400
5	0,660	0,589	0,563	0,514	-	0,585	0,555	0,624	0,735	0,412
6	0,622	0,510	0,489	0,442	0,415	-	0,504	0,574	0,708	0,330
7	0,594	0,503	0,495	0,460	0,445	0,496	-	0,551	0,664	0,367
8	0,553	0,434	0,434	0,394	0,376	0,426	0,449	-	0,633	0,296
9	0,425	0,300	0,313	0,281	0,265	0,292	0,336	0,367	-	0,195
10	0,734	0,674	0,646	0,600	0,588	0,670	0,633	0,704	0,805	-
$\Sigma$ sütun	5,455	4,480	4,356	3,937	3,763	4,406	4,424	5,005	6,227	2,946

Tablo 3'teki birim normal sapmalar matrisinin elde edilmesinde oranlar matrisi ve buna karşılık gelen Z standart değerlerinden faydalanılmış olup, oranlar matrisindeki hücre değerlerine (P) karşılık gelen (Z) standart değerleri belirlenmiştir. Oranlar matrisinin her elemanına karşılık gelen, birim normal dağılımının z değerleri, esas köşegene göre birbirinin ters işaretlisidir ve mutlak değerce birbirlerine eşittir. Matris sonunda oluşturulan sütun toplamlarının, kriter sayısı olan 10'a bölünmesiyle katılımcıların tümü için her bir kriterle ait ölçek değeri ( $S_{(j)}$ ) hesaplanmıştır.

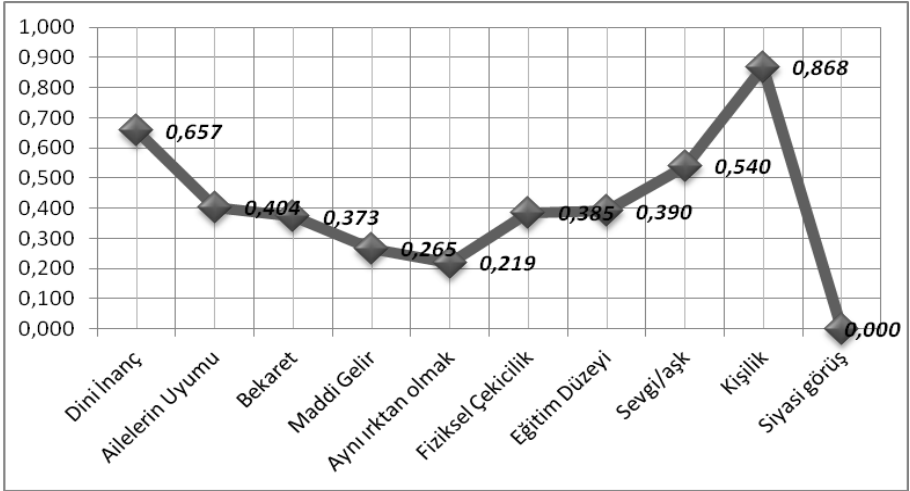
**Tablo 3.** Katılımcıların tümünün eş seçim kriterleri sıralama yargıları birim normal sapmalar matrisi (Z)

1	-	-0,289	-0,279	-0,369	-0,413	-0,310	-0,237	-0,132	0,188	-0,625
2	0,289	-	-0,045	-0,161	-0,225	-0,026	-0,008	0,165	0,525	-0,452
3	0,279	0,045	-	-0,112	-0,160	0,029	0,013	0,167	0,487	-0,373
4	0,369	0,161	0,112	-	-0,034	0,147	0,101	0,269	0,581	-0,254
5	0,413	0,225	0,160	0,034	-	0,214	0,138	0,317	0,629	-0,222
6	0,310	0,026	-0,029	-0,147	-0,214	-	0,009	0,187	0,548	-0,440

7	0,237	0,008	-0,013	-0,101	-0,138	-0,009	-	0,128	0,424	-0,339
8	0,132	-0,165	-0,167	-0,269	-0,317	-0,187	-0,128	-	0,341	-0,537
9	-0,188	-0,525	-0,487	-0,581	-0,629	-0,548	-0,424	-0,341	-	-0,858
10	0,625	0,452	0,373	0,254	0,222	0,440	0,339	0,537	0,858	-
$\sum$ sütun	2,466	-0,060	-0,374	-1,453	-1,907	-0,251	-0,197	1,296	4,581	-4,101
$S_{(i)}$	0,247	-0,006	-0,037	-0,145	-0,191	-0,025	-0,020	0,130	0,458	-0,410
$S_{(e)}$	0,657	0,404	0,373	0,265	0,219	0,385	0,390	0,540	0,868	0,000

Her bir kriterin ölçek değerinin ( $S_{(e)}$ ) belirlenmesinde, eksenin başlangıcı (0 noktası) bu satırdaki ortalama z değerlerinden en küçük olan “-0,410” değerine kaydırılmış ve her ölçek değerine en küçük değer mutlak değeri olan 0,410 eklenmiştir. Böylece katılımcıların tümü için eş seçim kriterlerine ait ölçek değerleri ( $S_{(e)}$ ) hesaplanmıştır. Hesaplanan ölçek değerlerinin dağılımı Grafik 1’de verilmiştir.

**Grafik 1.** Katılımcıların tümünün eş seçim kriterleri sıralama yargıları ölçek değerleri



Ölçek değerlerinin hesaplanması sonucu üniversiteli gençlerin eş seçim kriterlerinin ölçeklenmesinde kişilik kriterinin en yüksek ölçek değerine sahip olduğu görülmektedir. Bunu sırasıyla dini inanç, sevgi/aşk, ailelerin uyumu, eğitim düzeyi, fiziksel çekicilik, bekaret, maddi gelir, aynı ırktan

olmak kriterleri izlemekte olup, en düşük ölçek değerinin ise siyasi görüş kriterine ait olduğu tespit edilmiştir.

Kadın katılımcıların yaptıkları sıralama sonucu oluşan frekans matrisi Tablo 4'te gösterilmektedir.

**Tablo 4.** Kadın katılımcıların eş seçim kriterleri sıralama yargıları frekans matrisi (F)

R <sub>i</sub>	Dini inanç	Ailelerin Uyumunu	Bekâret	Maddi Gelir	Aynı ırktan olmak	Fiziksel Çekicilik	Eğitim Düzeyi	Sevgi/aşk	Kişilik	Siyasi görüş	Σ Satır
1	62	19	18	42	32	12	62	21	92	12	372
2	58	21	21	31	26	17	58	58	61	21	372
3	50	53	22	26	18	19	36	64	56	28	372
4	40	54	31	18	24	62	33	56	38	16	372
5	34	58	44	14	17	73	27	46	36	23	372
6	26	32	68	21	49	58	20	38	28	32	372
7	18	41	51	50	63	46	14	34	24	31	372
8	26	44	47	63	59	36	9	29	18	41	372
9	22	28	37	58	47	31	51	17	14	67	372
10	36	22	33	49	37	18	62	9	5	101	372
Σ sütun	372	372	372	372	372	372	372	372	372	372	3720

Kadın katılımcıların görüşlerine göre yapılan sıralamanın ardından frekans (F) matrisinin her bir hücresindeki değer  $n(S_{ji} > S_{ki}) = f_{ji} \cdot (f_{k-i} + 1 / 2 \cdot f_{ki})$  eşitliği yardımıyla diğer sütunlardaki değerlerle karşılaştırılarak  $n(S_{ji} > S_{ki})$  frekansları hesaplanmış ve hesaplanan bu değerler  $N^2$ 'ye bölünerek Tablo 5'teki oranlar matrisi oluşturulmuştur.

**Tablo 5.** Kadın katılımcıların eş seçim kriterleri sıralama yargıları oranlar matrisi (P)

1	-	0,397	0,342	0,357	0,345	0,364	0,457	0,473	0,584	0,268
2	0,603	-	0,420	0,413	0,407	0,461	0,540	0,597	0,700	0,314
3	0,658	0,580	-	0,464	0,471	0,556	0,587	0,671	0,755	0,369
4	0,643	0,587	0,536	-	0,516	0,576	0,577	0,658	0,732	0,401

5	0,655	0,593	0,529	0,484	-	0,579	0,584	0,673	0,749	0,388
6	0,636	0,539	0,444	0,424	0,421	-	0,567	0,640	0,736	0,328
7	0,543	0,460	0,413	0,423	0,416	0,433	-	0,524	0,621	0,333
8	0,527	0,403	0,329	0,342	0,327	0,360	0,476	-	0,624	0,246
9	0,416	0,300	0,245	0,268	0,251	0,264	0,379	0,376	-	0,183
10	0,732	0,686	0,631	0,599	0,612	0,672	0,667	0,754	0,817	-
$\sum$ sütun	5,414	4,546	3,887	3,774	3,766	4,266	4,833	5,366	6,317	2,831

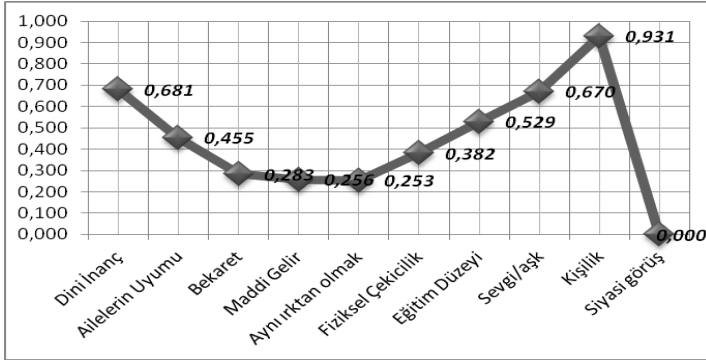
Tablo 6'daki birim normal sapmalar matrisinin elde edilmesinde oranlar matrisi ve buna karşılık gelen Z standart değerlerinden faydalanılmış olup, oranlar matrisindeki hücre değerlerine (P) karşılık gelen (Z) standart değerleri belirlenmiştir. Matris sonunda oluşturulan sütun toplamalarının, kriter sayısı olan 10'a bölünmesiyle kadın katılımcılar için her bir kriterle ait ölçek değeri ( $S_{(j)}$ ) hesaplanmıştır.

**Tablo 6.** Kadın katılımcıların eş seçim kriterleri sıralama yargıları birim normal sapmalar matrisi (Z)

1	-	-0,260	-0,408	-0,367	-0,400	-0,348	-0,107	-0,069	0,213	-0,620
2	0,260	-	-0,203	-0,220	-0,235	-0,097	0,101	0,245	0,523	-0,484
3	0,408	0,203	-	-0,090	-0,072	0,142	0,220	0,442	0,690	-0,334
4	0,367	0,220	0,090	-	0,041	0,191	0,193	0,407	0,619	-0,250
5	0,400	0,235	0,072	-0,041	-	0,200	0,212	0,449	0,672	-0,285
6	0,348	0,097	-0,142	-0,191	-0,200	-	0,168	0,358	0,631	-0,446
7	0,107	-0,101	-0,220	-0,193	-0,212	-0,168	-	0,060	0,309	-0,431
8	0,069	-0,245	-0,442	-0,407	-0,449	-0,358	-0,060	-	0,315	-0,687
9	-0,213	-0,523	-0,690	-0,619	-0,672	-0,631	-0,309	-0,315	-	-0,902
10	0,620	0,484	0,334	0,250	0,285	0,446	0,431	0,687	0,902	-
$\sum$ sütun	2,367	0,110	-1,610	-1,877	-1,913	-0,624	0,849	2,264	4,873	-4,439
S(j)	0,237	0,011	-0,161	-0,188	-0,191	-0,062	0,085	0,226	0,487	-0,444
S(c)	0,681	0,455	0,283	0,256	0,253	0,382	0,529	0,670	0,931	0,000

Eksenin başlangıcı (0 noktası) bu satırdaki ortalama z değerlerinden en küçük olan “-0,444” değerine kaydırılarak ölçek değerleri sıralanmış ve her ölçek değerine en küçük değer mutlak değeri eklenerek her bir kriterin ölçek değeri ( $S_{(c)}$ ) belirlenmiştir. Kadın katılımcıların görüşlerine göre hesaplanan ölçek değerleri Grafik 2’de verilmiştir.

**Grafik 2.** Kadın katılımcıların eş seçim kriterleri sıralama yargıları ölçek değerleri



Ölçek değerlerinin hesaplanması sonucu kadın katılımcıların eş seçim kriterlerinin ölçeklenmesinde kişilik kriterinin en yüksek ölçek değerine sahip olduğu görülmektedir. Bunu sırasıyla dini inanç, sevgi/aşk, eğitim düzeyi, ailelerin uyumu, fiziksel çekicilik, bekâret, maddi gelir, aynı ırktan olmak izlemekte olup en düşük ölçek değerinin ise siyasi görüş kriterine ait olduğu tespit edilmiştir.

Erkek katılımcıların yaptıkları sıralama sonucu oluşan frekans matrisi Tablo 7’de gösterilmektedir.

**Tablo 7.** Erkek katılımcıların eş seçim kriterleri sıralama yargıları frekans matrisi (F)

$R_i$	Dini İnanç	Ailelerin Uyumunu	Bekâret	Maddi Gelir	Aynı ırktan olmak	Fiziksel Çekicilik	Eğitim Düzeyi	Sevgi/aşk	Kişilik	Siyasi görüş	$\sum$ Satır
1	35	7	36	5	16	11	5	27	39	3	184
2	26	9	33	11	15	18	10	16	37	9	184
3	18	10	20	24	13	23	11	26	30	9	184

4	22	31	14	27	14	28	16	6	14	12	184
5	17	36	13	28	12	23	22	11	13	9	184
6	17	27	10	16	7	19	34	12	10	32	184
7	16	23	8	20	25	17	19	11	13	32	184
8	13	18	5	22	31	15	21	20	10	29	184
9	11	16	25	14	27	19	19	22	7	24	184
10	9	7	20	17	24	11	27	33	11	25	184
$\sum$ sütun	184	184	184	184	184	184	184	184	184	184	1840

Erkek katılımcıların görüşlerine göre yapılan sıralamanın ardından frekans (F) matrisinin her bir hücresindeki değer  $n(S_{ji}>S_{ki})=f_{ji} \cdot (f_{k<i}+1/2 \cdot f_{ki})$  eşitliği yardımıyla diğer sütunlardaki değerlerle karşılaştırılarak  $n(S_{ji}>S_{ki})$  frekansları hesaplanmış ve hesaplanan bu değerler  $N^2$ 'ye bölünerek Tablo 8'deki oranlar matrisi elde edilmiştir.

**Tablo 8.** Erkek katılımcıların eş seçim kriterleri sıralama yargıları oranlar matrisi (P)

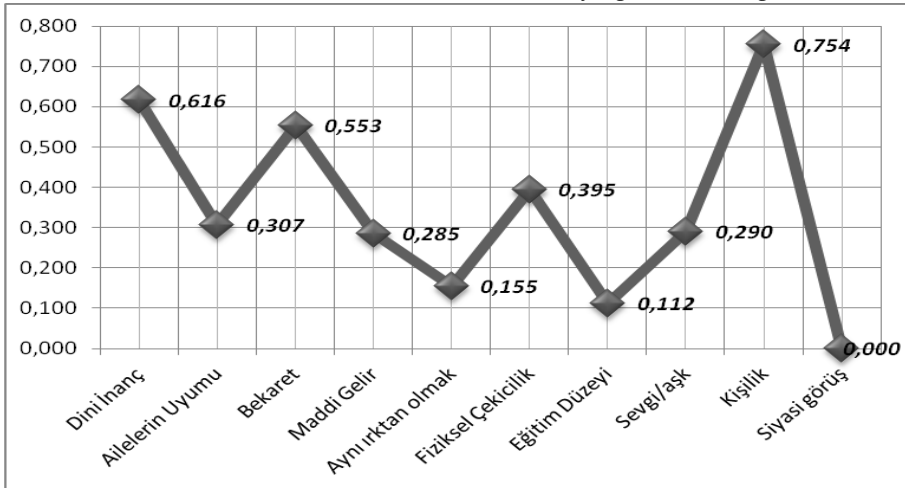
1	-	0,365	0,488	0,363	0,329	0,406	0,304	0,389	0,554	0,264
2	0,635	-	0,610	0,498	0,420	0,547	0,407	0,488	0,698	0,348
3	0,512	0,390	-	0,384	0,369	0,424	0,337	0,414	0,556	0,310
4	0,637	0,502	0,616	-	0,440	0,547	0,420	0,501	0,699	0,373
5	0,671	0,580	0,631	0,560	-	0,597	0,498	0,536	0,709	0,462
6	0,594	0,453	0,576	0,453	0,403	-	0,378	0,465	0,655	0,333
7	0,696	0,593	0,663	0,580	0,502	0,622	-	0,553	0,745	0,448
8	0,611	0,512	0,586	0,499	0,464	0,535	0,447	-	0,650	0,418
9	0,446	0,302	0,444	0,301	0,291	0,345	0,255	0,350	-	0,224
10	0,736	0,652	0,690	0,627	0,538	0,667	0,552	0,582	0,776	-
$\sum$ sütun	5,538	4,348	5,304	4,266	3,755	4,690	3,598	4,277	6,043	3,179

Tablo 9'daki birim normal sapmalar matrisinin elde edilmesinde oranlar matrisi ve buna karşılık gelen Z standart değerlerinden faydalanılmış olup, oranlar matrisindeki hücre değerlerine (P) karşılık gelen (Z) standart değerleri belirlenmiştir. Matris sonunda oluşturulan sütun toplamalarının, kriter sayısı olan 10'a bölünmesiyle erkek katılımcılar için her bir kritere ait ölçek değeri ( $S_{(j)}$ ) hesaplanmıştır.

**Tablo 9.** Erkek katılımcıların eş seçim kriterleri sıralama yargıları birim normal sapmalar matrisi (Z)

1	-	-0,345	-0,029	-0,350	-0,442	-0,237	-0,514	-0,283	0,136	-0,632
2	0,345	-	0,280	-0,004	-0,201	0,117	-0,235	-0,030	0,520	-0,390
3	0,029	-0,280	-	-0,294	-0,334	-0,193	-0,421	-0,218	0,142	-0,495
4	0,350	0,004	0,294	-	-0,151	0,118	-0,201	0,003	0,521	-0,325
5	0,442	0,201	0,334	0,151	-	0,247	-0,006	0,092	0,551	-0,094
6	0,237	-0,117	0,193	-0,118	-0,247	-	-0,310	-0,089	0,399	-0,432
7	0,514	0,235	0,421	0,201	0,006	0,310	-	0,134	0,658	-0,131
8	0,283	0,030	0,218	-0,003	-0,092	0,089	-0,134	-	0,387	-0,207
9	-0,136	-0,520	-0,142	-0,521	-0,551	-0,399	-0,658	-0,387	-	-0,760
10	0,632	0,390	0,495	0,325	0,094	0,432	0,131	0,207	0,760	-
$\sum$ sütun	2,697	-0,401	2,064	-0,612	-1,918	0,484	-2,348	-0,572	4,073	-3,467
S(j)	0,270	-0,040	0,206	-0,061	-0,192	0,048	-0,235	-0,057	0,407	-0,347
S(c)	0,616	0,307	0,553	0,285	0,155	0,395	0,112	0,290	0,754	0,000

Eksenin başlangıcı (0 noktası) bu satırdaki ortalama z değerlerinden en küçük olan “-0,347” değerine kaydırılarak ölçek değerleri (S<sub>j</sub>) sıralanmış ve her ölçek değerine en küçük değer mutlak değeri eklenerek her bir kriterin ölçek değeri (S<sub>c</sub>) belirlenmiştir. Erkek katılımcıların görüşlerine göre hesaplanan ölçek değerlerine ilişkin dağılım Grafik 3’te verilmiştir.

**Grafik 3.** Erkek katılımcıların eş seçim kriterleri sıralama yargıları ölçek değerleri

Ölçek değerlerinin hesaplanması sonucu erkek katılımcıların eş seçim kriterlerinin ölçeklenmesinde kişilik kriterinin en yüksek ölçek değerine sahip olduğu görülmektedir. Bunu sırasıyla dini inanç, bekâret, fiziksel çekicilik, ailelerin uyumu, sevgi/aşk, maddi gelir, aynı ırktan olmak, eğitim düzeyi izlemekte olup en düşük ölçek değerinin ise siyasi görüş kriterine ait olduğu tespit edilmiştir.

## SONUÇ VE TARTIŞMA

Üniversiteli gençlerin eş seçimi sürecinde etkili olduğu düşünülen kriterlerin öncelik düzeylerini ortaya çıkarmanın amaçlandığı bu çalışmada geleneksel yöntemlerden farklı bir yol izlenmiş, eş seçimi kriterlerinin önem düzeylerini belirleme işleminde sıralama yargılarına dayalı olarak ölçekleme yöntemi kullanılmıştır. Bu yöntemin seçilmesindeki temel neden, yöntemin katılımcıları eş seçiminde etkili olan kriterler arasında mümkün olan en büyük ayrımı yapmaya zorlamasıdır. Temelde kendilerine verilen 10 kriter arasından en önemliden en önemsiz doğru bir sıralama yaptırılarak, katılımcıların eş seçiminde etkili olarak görülen kriterlerle ilişkin düşüncelerinin net bir şekilde ortaya çıkarılmasına çalışılmıştır.

Araştırmada elde edilen sonuçlara göre, katılımcıların tümü için eş seçim sürecinde en büyük öneme sahip olan -yani en yüksek ölçek değerine sahip olan- kriter "*kişilik*" olarak belirlenmiştir. Bunu sırasıyla "*dini inanç*", "*sevgi/aşk*", "*ailelerin uyumu*", "*eğitim düzeyi*", "*fiziksel çekicilik*", "*bekâret*", "*maddi gelir*", "*aynı ırktan olmak*" kriterleri izlemiş, en düşük öneme sahip kriter ise "*siyasi görüş*" olarak bulunmuştur.

Üniversiteli gençlerin eş seçim kriterlerinin cinsiyete göre ölçeklenmesinden elde edilen bulgulara göre ise kadın katılımcıların en önemli kriter olarak yine "*kişilik*" kriterini öne çıkardığı, bunu sırasıyla "*dini inanç*", "*sevgi/aşk*", "*eğitim düzeyi*", "*ailelerin uyumu*", "*fiziksel çekicilik*", "*bekâret*", "*maddi gelir*", "*aynı ırktan olma*"nın izlediği tespit edilmiştir. Kadın katılımcıların eş seçiminde en az önemli gördükleri kriterin yine "*siyasi görüş*" olduğu tespit edilmiştir. Erkek katılımcılar için yapılan ölçekleme sonuçlarına göre ise yine "*kişilik*" kriteri en yüksek ölçek değerine sahip olurken; diğer kriterlerin sıralamasının "*dini inanç*", "*bekâret*", "*fiziksel çekicilik*", "*ailelerin uyumu*", "*sevgi/aşk*", "*maddi gelir*", "*aynı*



*ıktan olmak*”, *“eđitim dzeyi”* ve *“siyasi grř”* Őeklinde olduđu bulunmuřtur. Bu bulgulara gre kadın ve erkek niversiteli genlerin eř seiminde en nemli olarak grdkleri ilk kriter evlenilecek kiřinin kiřilik zelliđi olarak ne kmıřtır. Bu bulgu Yıldırım (2007)’ın *“niversite đrencilerinin Eř Seme Kriterleri”* konulu alıřmasındaki bulgularla tutarlılık gstermektedir. Yıldırım (2007)’ın katılımcılara eřlerinde bulunmasını en ok arzu ettikleri 20 zelliđi sorduđu alıřmanın bulgularına gre zelliklerin nem sıralamasında kızlar ve erkeklerin birbirlerine yakın cevaplar verdikleri ve eřlerinin gvenilir, drst, kiřilikli, sadakatli, szn tutan ve kltrl olmasını yksek oranda istedikleri ortaya kmıřtır. Aytacı ve Bayram (2001)’ın niversite genliđinin iř ve eř seimindeki etkin kriterlerin analitik hiyerarři sreciyle analizi alıřmasında da zellikle kadınların eř seiminde kiřilik zelliđini en nemli faktr olarak grdkleri tespit edilmiřtir.

Eř seimi srecinde en nemli zellik olarak kiřiliđin n plana ıkması manidardır. Zira; bireyin duygu dřnce ve davranıř tarzı onun kiřiliđinin belirleyicisidir. İliřkiyi bařlatma, srdrme, iliřki srecinden zevk alma, hayal kırıklıkları, uyum gsterme, sorun zme ya da bunların tam tersi yaklařımda bulunma ise tamamen kiřiliđin etkisi altında gerekleřen davranıřlardır” (zbalcı, 2009). Bireyler sorun veya atıřma yařamak iin deđil, huzurlu ve mutlu olabilmek iin evlenirler. nk insanlar, dođası geređi kendisi iin iyi olan řeyleri yapma eđilimindedirler. Yeni bir yuva kurarken de temel amacı mutlu olmak olan birey iin eř uyumu nemlidir. Bu nedenle kiminle evleneceđi ve evleneceđi kiřinin nasıl bir kiřiliđe sahip olduđu, evlilik ii uyum ve doyumunu ve aile sađlıđını etkileyen ok nemli bir faktr olarak grlmektedir. Yıldız (2009)’a gre evlilikte atıřmadan kaınmak neredeyse imknsızdır. Bu nedenle, nemli olan eřlerin atıřma durumunda birbirlerine karřı sergiledikleri tutumlardır. atıřmalı durumlar iyi ynetildiđinde iliřkiler zerinde mutluluk, aıklık, gllk, uyum, geliřim ve deđiřim gibi olumlu etkileri olacaktır. Bu nedenle evlenilecek kiřinin sahip olduđu kiřilik yapısı eř seiminden ziyade evlilik uyumu ve evliliđin srekliliđinde belirleyici bir role sahip olarak grlmektedir.

Arařtırmada niversiteli genlerin eř seiminde ikinci dzeyde nemli olarak grdkleri kriter ise *“dini inan”* kriteri olarak ortaya kmıřtır. Bu bulgu Bacanlı (2001)’nın Ankara ve Konya rneklemindeki 220 đrenci

üzerinde yaptığı çalışmanın bulgularıyla tutarlılık göstermektedir. Bacanlı (2001)'nin yaptığı araştırma bulgularına göre özellikle Konya grubunda olan katılımcıların eş seçiminde dindarlık özelliğine çok fazla önem verdikleri ortaya çıkmıştır. Bununla birlikte araştırmada Bener (2011) tarafından üniversite öğrencilerinin dindarlık düzeyleri ve eş seçimi ilişkisinin tespitine yönelik 591 üniversite öğrencisi üzerinde yapılan çalışmadan elde edilen bulgularla da benzerlik bulunmaktadır. Bener (2011)'in çalışmasında elde edilen bulgulara göre araştırmaya katılanlar, %37,6'lık bir oranla dindarlığı eş seçiminde en önemli kriter olarak görmüşlerdir.

Araştırma bulgularında kadın ve erkek üniversiteli gençlerin eş seçiminde üçüncü ve dördüncü düzeyde önemli gördükleri kriterler açısından farklılık olduğu tespit edilmiştir. Kadın katılımcılar üçüncü sırada sevgi/aşk, dördüncü sırada eğitim düzeyi kriterini önemli görürken; erkek katılımcılar üçüncü sırada bekaret, dördüncü sırada fiziksel çekicilik kriterini önemli görmüşlerdir. Sevgi/aşk kriteri erkek katılımcılarda altıncı sırada önemli olarak görülürken; eğitim düzeyi ise dokuzuncu sırada önemli olarak görülmüştür. Erkeklerin üçüncü sırada önemli olarak gördükleri bekaret kriteri ise kadın katılımcılarda yedinci sırada önemli olarak görülürken; fiziksel çekicilik kriteri altıncı sırada önemli bir kriter olarak görülmüştür. Kadın ve erkek üniversiteli gençlerin eş seçiminde üçüncü ve dördüncü sırada önemli olarak gördükleri kriterler arasında ortaya çıkan bu farklılığın çeşitli araştırmaların (Bacanlı, 2001; Bener, 2011; Civil ve Yıldız, 2010; Ondaş, 2007; Yıldırım, 2007) sonuçlarıyla tutarlılık göstermektedir. Yapılan bu araştırmalarda özellikle erkeklerin bekaret konusunu çok önemli olarak gördükleri ortak bir bulgu olarak ortaya çıkmıştır. Fiziksel çekicilik kriteri de erkeklerin kadınlara oranla daha çok önemsedikleri bir kriter olarak ortaya çıkmaktadır. Fiziksel çekiciliğin erkek için neden daha önemli olduğu konusunda Buss (1994), "eş seçiminde erkekler için potansiyel eşin fiziksel çekiciliği daha önemliyken; kadınlar için, potansiyel eşin statüsü, ekonomik kaynakları ve kendisine ve çocuklarına yatırım yapma konusundaki isteği gibi özellikler daha önemlidir" şeklinde bir açıklama getirmektedir. Bununla birlikte fiziksel çekicilik, kadında gençlik, sağlık ve doğurganlık gibi özelliklerin bir göstergesi olarak görüldüğü için, erkeklerin, üreme başarısını arttırmak amacıyla, fiziksel olarak çekici bir kadın seçme yönünde bir eğilim içinde oldukları belirtilmektedir.

(Buss, 1994). Öte yandan, kadınların ise üreme başarısını arttırmak için, fiziksel çekiciliğe sahip bir erkekte ziyade, kaynakların kontrolünü elinde bulunduran yüksek statülü bir erkek seçme yönünde bir eğilime sahip olduklarını iddia etmektedir (Buss, 1994).

Araştırmada öne çıkan diğere bir bulguda kadın ve erkek bütün üniversiteli gençlerin aynı ırktan olma ve siyasi görüş kriterlerini çok da önemli olarak görmediklerine ilişkindir. Bu bulgu Yıldırım (2007)'ın yaptığı çalışmanın bulgularıyla da tutarlık göstermektedir. Yıldırım (2007) potansiyel bir eşte bulunması gereken 50 özellik içerisinde benzer politik görüş, aynı din, aynı etnik köken özelliklerinin diğere özelliklere göre daha az önemli olarak görüldüğünü ve listenin son sıralarında yer aldığını rapor etmiştir. Bunun da Türkiye'de bazı dönemlerde yaşanan özellikle ideolojik ve etnik temelli çatışmalar sonucunda üniversiteli gençlerin bu çatışmalardan uzak durmaya başlamayı tercih etmelerinin bir göstergesi olduğunu ifade etmiştir.

Sonuç olarak eş seçiminde etkili olduğu düşünülen kriterlerin üniversiteli gençlerin sıralama yargılarına dayalı olarak ölçeklenmesine dayalı olarak gerçekleştirilen bu çalışmada kişilik ve dini inancın eş seçiminde en önemli kriterler olarak görüldüğü ortaya çıkmıştır. Erkek üniversitelilerin üçüncü sırada bekareti ve dördüncü sırada fiziksel çekiciliği önemli buldukları kadın katılımcıların ise üçüncü sırada sevgi/aşk ve dördüncü sırada eğitim düzeyi kriterini önemli buldukları tespit edilmiştir. Genel olarak ortaya çıkan bulgular ilgili literatürle uyumluluk göstermektedir.

Her bilimsel araştırmanın konusu ve kapsamı açısından bazı sınırlılıkları vardır. Bu çalışmanın en önemli sınırlılığı Türkiye'deki bütün üniversiteli gençleri temsil edecek özelliklere ve büyüklüğe yeterince sahip olmayan küçük bir örneklem üzerinde yapılmış olmasıdır. Bu nedenle konu alanı ile ilgili gelecekte yapılacak araştırmalarda daha büyük ve farklı özelliklere (farklı bölge, yerleşim yeri, yaş, anne eğitim düzeyi, baba eğitim düzeyi vb.) sahip gruplarda yenilenmesi eş seçim kriterleri konusunda daha ayrıntılı ve güvenilir sonuçlar verecektir.

## KAYNAKLAR

- Aytaç, S. ve Bayram N. (2001). Üniversite gençliğinin iş ve eş seçimindeki etkin kriterlerinin Analitik Hiyerarşi Süreci (AHP) ile analizi, *İş, Güç: Endüstri İlişkileri ve İnsan Kaynakları Dergisi*, <http://www.isguc.org/?p=makale&id=97&cilt=3&sayi=1&yil=2001> Son Erişim: 30.05.2013.
- Bacanlı, H. (2001). Eş tercihleri, *Türk Psikolojik Danışma ve Rehberlik Dergisi*, 2(15), 7-16
- Benedict, R. (2000). Kültür Örüntüleri. Çev. Mustafa Topal. 3. Baskı İstanbul:Öteki Yayınları.
- Bener, M. (2011). Dindarlık-Eş seçimi ilişkisi (SDÜ Örneği) Yayınlanmamış Yüksek Lisans Tezi, Süleyman Demirel Üniversitesi Sosyal Bilimler Enstitüsü, Isparta
- Buss, D. M. (1994). The strategies of human mating. *American Scientist*, 82, 238-249.
- Civil, B., Yıldız, H. (2010). Erkek öğrencilerin cinsel deneyimleri ve toplumdaki cinsel tabulara yönelik görüşleri, *Dokuz Eylül Üniversitesi Hemşirelik Yükseköğretim Dergisi*, 3(2) 58-64.
- Çaplı, O. (1992), *Evlilmeye Hazır mısınız?*, Ankara: Bilgi Yayınevi.
- Fidan, F. (2005). “Evlilik Kariyeri Öldürüyor Mu? Yaklaşımlar, Değerlendirmeler, Algılamalar” Sakarya Üniversitesi İktisadi ve İdari Bilimler Fakültesi Tarihçe Metinleri, Cilt:2.
- Ondaş, B. (2007). Üniversite öğrencilerinin evlilik ve eş seçimiyle ilgili görüşlerinin incelenmesi, Yayınlanmamış Yüksek Lisans Tezi, Gazi Üniversitesi Eğitim Bilimleri Enstitüsü, Ankara.
- Onur, B. (2003). *Gelişim Psikolojisi-Yetişkinlik, Yaşlılık, Ölüm (6. Baskı)* Ankara: İmge Kitabevi
- Özabacı, N. (2009), “Evlilik Öncesi İlişkiler”, H.Yavuzer, E.(Editör), *Evlilik Okulu*,(3. baskı), İstanbul: Remzi Kitabevi.
- Özgül, İ.E. (2000). *Evlilik Ve Aile Terapisi*. Ankara: Pdrem Yayınları.
- Turgut, Y. ve Baykul, Y. (1992). *Ölçeleme Teknikleri*, ÖSYM Yayınları, s.141.
- Woody, R. H. ve Woody, J.D. (1973). *Sexual, Marital and Familial Relations*, Bannerstone House, Illinois, U.S.A.
- Yıldırım, İ. (2007). Üniversite öğrencilerinin eş seçme kriterleri. *Türk Psikolojik Danışma ve Rehberlik Dergisi*, 3 (27), 15-30.
- Yıldız, A. (2009). “Evlilikte Yaşanan Sorunlar ve Başa Çıkma Yolları”, H. Yavuzer, E. (Editör), *Evlilik Okulu*, (3. baskı), İstanbul: Remzi Kitabevi.