

# Gelenek ve Gelecek Arasında Sıkışan Bir Tarihi Kent: BİTLİS

Gülşen BAŞ\*

## Özet

Anadolu'daki tarihi kentler içinde yer alan Bitlis, geçmişte yaşadığı sürece paralel olarak zengin bir kültürel potansiyele sahiptir. Özgün tarihi dokusunun, kurulduğu zamandan bugüne kullanılıyor olması, değişen yaşam şeklinin bu doku içine sığmamasına neden olmakta, geçmişin korunarak geleceğe aktarılması adına da bazı sorunları gündeme getirmektedir. İçinde bulunduğu olumsuzluklara karşın, sahip olduğu kültürel mirasın değerini bir an önce kavraması gereken kentte, dokunun bozularak yok olmasına neden olan çok yönlü faktörler doğru analiz edilerek irdelenmeli ve Bitlis'in modern yaşam standartlarına, dokusu bozulmadan kavuşturulabileceği kabul edilmelidir.

**Anahtar Kelimeler:** tarihi kent, kent dokusu, konut, mimari, koruma.

## A Historical City Caught Between Tradition and Future: Bitlis

### Abstract

Bitlis is one of the historical cities in Anatolia. In parallel to the process the city experienced in the past, Bitlis has a rich cultural potential. The fact that original historical fabric of the city is used from the time it was established, causes the changing lifestyle outgrow within this fabric and points to some problems in transfer of the exiting fabric to the future by protecting the past fabric. Despite the problems experienced, the value of the existing cultural legacy of the city should be immediately understood. There are many multifaceted negative factors that deteriorate and destroy the fabric of the city. It should be believed that Bitlis can reach the standards of modern life without damaging the fabric of the city. Negative factors should be identified and correctly analyzed, the properties that survived until today should be correctly transferred to the future.

**Keywords:** historical city, urban fabric, residence, architecture, conservation

### 1. Giriş

Doğu Anadolu'nun küçük şehirlerinden biri olan Bitlis, bugünkü bakımsız ve çaresiz görünümünün aksine, geçmişte yaşadığı tarihi sürece paralel olarak köklü bir kültürel birikime sahiptir. İçinde bulunduğu olumsuzluklara karşın, bugüne taşıdığı kültürel mirasın değerini kavramaya başlayan kent, bu değerleri geleceğe aktarma adına, her geçen gün artan bir çaba gösterse de, bu çaba kent dokusunun bozulma hızına ne yazık ki ulaşamamıştır.

Dicle'nin kollarından birini oluşturan Bitlis Çayı'nın, Güneydoğu Toroslar üzerine açtığı dar bir vadide kurulan Bitlis, güneydoğu düzlüklerini Doğu Anadolu üzerinden İran ve Kafkasya'ya bağlayan coğrafi konumu nedeniyle, çağlar boyunca ilgi gören bir merkez olmuştur (Resim-1)<sup>1</sup>. İlk olarak ne zaman kurulduğu ve adını nereden aldığı kesin olarak bilinmeyen, eski kaynaklarda Badlis ya da Bedlis olarak anılan kentin, Büyük İskender'in

\* Yrd. Doç. Dr., Yüzcüncü Yıl Üniversitesi Fen Edebiyat Fakültesi Sanat Tarihi Bölümü - Van

<sup>1</sup> Osman Yalçın, *Siirt-Bitlis*, İstanbul, 1961, s.25; Besim Darkot, "Bitlis", *İslam Ansiklopedisi*, II, İstanbul, 1979, s.658.

Asya Seferi sırasında, komutanlarından Lais'e kurdurulduğu genel kabul gören bir varsayımdır. Ermeniler'in "Bageş", Araplar'ın "Bedlis" olarak isimlendirdikleri kent Türk kaynaklarında "Bidlis" olarak geçmektedir. Kentin Şerefname'ye göre asıl adı "Zülkarnenyn" dir <sup>2</sup>.

Yörenin tarih öncesi dönemleri konusundaki mevcut çalışmalar, bölgede ilk yerleşenlerin Urartular olduğunu göstermektedir. Daha sonra Asur, Pers, Selevkos ve Bizans İmparatorluğu'nun sınırları içinde kalan Bitlis, 8. yüzyılın ortalarında İslam topraklarına katılmıştır <sup>3</sup>. 11. yüzyıldaki Türk egemenliğine kadar Mervaniler'in hâkimiyetinde kalan kentte, 1085 yılında Büyük Selçuklular'ın bölgeyi ele geçirmesinden sonra, Selçuklu himayesindeki Dilmaçoğulları, Ahlatşahlar, Artuklular, Eyyubiler ve Anadolu Selçuklularını hüküm sürmüştür <sup>4</sup>. 14.yüzyıldan itibaren yönetimde olan Şerefhanlar döneminde Karakoyunlu, Akkoyunlu ve Safevilerin idaresini benimseyen Şerefhan beyleri, Yavuz döneminde Osmanlı Devleti'ne bağlılıklarını bildirmiştir. 1534 yılında kesin olarak Osmanlı topraklarına katılan Bitlis, bir süre merkezden atanan beylerle yönetilse de, 1578-1670 arasında yöneticiler yine Şerefhanlardan seçilmiştir. I.Dünya Savaşı sırasında Rus işgaline uğrayan kent, Cumhuriyet döneminde Muş iline bağlı kaza olmuş, 1936'da vilayet haline getirilmiştir <sup>5</sup>.

Bitlis'in tarihi dokusu, şehrin ortasında yer alan kale ve etrafında şekillenmektedir (Resim-2). Günümüzde hızla bozularak değişime uğrayan bu dokunun eski durumu hakkında bilgi veren yazılı ve görsel kaynaklar kısıtlıdır. Bu kaynakların en erken tarihli olanlarından biri Matrakçı Nasuh'un 16. yüzyıla ait Bitlis Kalesi minyatürüdür <sup>6</sup>. Nasuh'un minyatüründe kale ve aşağı şehirde yoğun bir yapılaşma dikkat çekmektedir (Resim-3). Kalede tasvir edilen cami, hamam, han ve konutlardan oluşan mimari dokudan hiçbiri günümüze ulaşamamıştır. Minyatürde asıl kaleye göre daha küçük bir alanda gösterilen aşağı kentin bugüne taşıyamadığı kültür varlıkları ise bilinmezliğini korumaktadır.

Bölgenin 16. yüzyıldaki siyasi tarihi hakkında bilgi veren Şerefnâme'de zaman zaman bazı mimari yapıların adı geçse de, bunların kent dokusuyla ilişkileri ya da mimari

<sup>2</sup> Sıtkı Aydın, *Bitlis Tarihi*, İstanbul, 1967, s.1; *Evlîya Çelebi Seyahatnamesi*, IV, (Çev. Zuhuri Danışman), İstanbul, 1970, s.178-184; Metin Sözen, *Anadolu Kentleri*, İstanbul, 1971, 76; Nezih Başgelen, "Bitlis", *Pireli*, s.157, İstanbul, 1977, s.4; Besim Darkot, "Bitlis", *İslam Ansiklopedisi*, II, İstanbul, 1979, s.659; Abdüsselam Uluçam, *Ortaçağ ve Sonrasında Van Gölü Çevresi Mimarlığı -II-*, Bitlis, Ankara, 2002, s.13.

<sup>3</sup> Bölgenin Bizans dönemi tarihi için bkz: E. Honigman, *Bizans Devletinin Doğu Sınırı -Grekçe, Arabça, Süryanice ve Ermenice Kaynaklara Göre 363'ten 1071'e Kadar*, (Çev. F. Işıltan), İstanbul, 1970, s.30, 90, 136, v.d.;G. Ostrogorsky, *Bizans Devleti Tarihi*, (Çev. F. Işıltan), Ankara, 1986.

<sup>4</sup> O. Turan, *Doğu Anadolu Türk Devletleri Tarihi*, İstanbul, 1980 ; Metin Tunçel, "Bitlis" mad. TDVİA, VI, İstanbul, 1992, s. 226; Recep Yaşa, *Bitlis'te Türk İskâm (XII-XIII. yy)*, Ankara, 1992, s.14; Mükrimin Halil Yınanç, "Bitlis" (Tarih) *İslam Ansiklopedisi*, II, İstanbul, 1993, s.662.

<sup>5</sup> Osman Yalçın, *Siirt-Bitlis*, İstanbul, 1961, s.25; Besim Darkot, "Bitlis", *İslam Ansiklopedisi*, II, İstanbul, 1979, s. 660-661; Faruk Sumer, *Kara Koyunlular*, I, Ankara, 1984, s.125-126; Pars Tuğlacı, *Osmanlı Şehirleri*, İstanbul, 1985, s.57-58; Şerefhan, *Şerefname*, Bitlis, 1597, (Çev. M. Emin Bozarıslan), İstanbul, 1990, s.479-480; Faruk Sumer, *Selçuklular Devrinde Anadolu'da Türk Beylikleri*, Ankara, 1990, s.60-62; Metin Tunçel, "Bitlis" mad. TDVİA, VI, İstanbul, 1992, s.226-227.

<sup>6</sup> Kanuni'nin 1539'da çıktığı İran-İrak seferine katılarak, uğrak yerlerini belgesel bir bakış açısıyla minyatürleyen Matrakçı Nasuh'un minyatürleri için Bkz. Hüseyin Yurdaydın, *Beyân-i Menâzil-i Sefer-i İrâkeyn-i Sultân Süleymân Hân*, Ankara, 1976.

nitelikleri konusunda bilgi edinmek mümkün değildir <sup>7</sup>. 17. yüzyılda bölgeye gelen ünlü gezgin Evliya Çelebi'nin Seyahatnamesi, kentin kültürel ve sosyal dünyasının yanında mimari yapıları hakkında da ayrıntılı bilgiler sunmaktadır. Seyahatname'de, “şenlikli bir mâmûr şehir” olarak tanımlanan Bitlis'te 6 cami, 17 mescit, 3 medrese, 70 mektep, 70 çeşme, 20 tekke, 8 saray, 9 han, 11 köprü, 5 şehir hamamı, 5000 konak, 1200 dükkandan oluşan pazar yerinden söz edilmektedir <sup>8</sup>. 17.-19.yüzyıllar arasında bölgeyi ziyaret eden Avrupalı gezginlerin notları ve gravürlerinde Bitlis'in mimari dokusunun zenginliğinden sıkça söz edilmektedir<sup>9</sup>. Ancak eski kaynakların sözünü ettiği bu zenginlik şehrin bugünkü genel yapısında ya yok olmuş ya da kaybolmuş durumdadır (Resim:4-5).

## 2. Kent Dokusunun İçinde Bulunduğu Mevcut Durumu

Anadolu'daki tarihi kentler sıralandığında mutlak olarak zikredilmesi gereken Bitlis, bugünkü tarihi dokunun içine zorla sıkıştırılmaya çalışılmış, modern yaşamın gerekleriyle eski dokunun hiçbir boyutuyla örtüşemediği bir kenttir. Yaşamın bu doku içinde sürdürülmesi zorunluluğu, yerleşim alanının boyutları göz önüne alındığında pek çok sorunu beraberinde getirmektedir. Bu durumdan mağdur olan sosyal yaşamın yanı sıra, kültürel kimliği yok edilen ve geri dönüşümü bulunmayan bir tarihi doku zedelenmesi söz konusudur.

Kentin vazgeçilmez tamamlayıcılarından biri olan ve bugünkü yerleşimin de merkezini oluşturan Bitlis Kalesi, şehre hâkim bir noktada, yüksek kayalıklar üzerine kurulmuştur (Resim:6-8). Büyük İskender tarafından kurdukları sıkça tekrarlanan kale, önemli jeopolitik konumu nedeniyle Osmanlı'nın geç dönemlerine kadar farklı kültürler tarafından kullanılmıştır <sup>10</sup>. Aşağı şehir olarak nitelendirdiğimiz, kaleyi çevreleyen asıl yerleşimin, ayrıca bir dış surla çevrili olduğu Evliya Çelebi'nin kayıtlarından anlaşılmaktadır. Evliya, varoş evlerini kuşatamadığını belirttiği “aşağı kale” nin sağlam olmayan sade surlardan oluştuğunu ve doğu ile batıya açılan iki kapısının bulunduğunu

<sup>7</sup> Şerefhan, *Şerefname*, Bitlis, 1597, Çev. M. Emin Bozarıslan, İstanbul, 1990.

<sup>8</sup> *Evliya Çelebi Seyahatnamesi*, IV, (Çev. Zuhuri Danışman), İstanbul, 1970, s.178-184; Robert Dankoff, *Evliya Çelebi in Bitlis*, Hollanda, 1990.

<sup>9</sup> Ainsworth, W. F., *Travels and Researches in Asia Minor, Mesopotamia, Chaldea and Armania*, London, 1842; Hell Hommarie de, *Voyage en Turkue et en Perse, (1846-1848)*, Paris, 1854; Hanry Franshave Tozer, *Turkish Armenia and Eastern Asia Minor*, London, 1881; Vital Quinet, *La Turquie d'Asia*, II, Paris, 1891; H.F.B. Lynch, *Armenia, Travels and Studies*, I-II, London, 1901; C.F. Lehmann Haupt, *Materialien zur Alteren Geschichte Armeniens und Masopotamiens*, Berlin, 1907; C.F. Lehmann Haupt, *Armenien einst und Jetzt*, Berlin, 1910; Tavernier Seyahatnamesi, (Çev. Teoman Tunçdoğan), İstanbul, 2010.

<sup>10</sup> Kaledeki mimari yapılanmayı ortaya çıkarmak ve dönemin kültürel, sanatsal, sosyal, ekonomik, siyasal ve dinsel yapılanmalarını aydınlatmak amacıyla, Kültür ve Turizm Bakanlığı'nın resmi izniyle 2004 yılından itibaren Prof. Dr. Kadir PEKTAŞ başkanlığında sürdürülen arkeolojik kazı çalışmalarına günümüzde de devam edilmektedir. Kazı çalışmalarında elde edilen bulgular için Bkz., Kadir Pektaş, “2004-2005 Yılları Bitlis Kalesi Kazısı”, 28. *Uluslararası Kazı Araştırma ve Arkeometri Sempozyumu*, II, Ankara, 2007, s.501-519; Gülşen BAŞ, “Bitlis Kalesi Kazısı 2004 ve 2005 Yılı Seramik ve Çini Buluntuları” II. *Vangölü Havzası Sempozyumu*, 04-07 Eylül 2006, Bitlis, Ankara, 2007, s.105-113; Kadir Pektaş, “Bitlis Kalesi Kazısı-2006 Yılı Çalışmaları”, 29. *Uluslararası Kazı Araştırma ve Arkeometri Sempozyumu*, I, Ankara, 2008, s.245-263.

belirtmektedir <sup>11</sup>. Bu ifadelerden 17. yüzyıldan itibaren kentin mevcut sınırlarının yeterli gelmediği ve yerleşiminin sur dışına taştığı anlaşılmaktadır. Dış surların günümüze ulaşamaması nedeniyle Bitlis'in o dönemdeki boyutlarının belirlenmesi de olanaksız duruma gelmekte, eski yerleşimin yayılma alanı konusunda tarihi yapılardan yola çıkılarak ancak bazı varsayımlara ulaşılabilmektedir.

Kale ile birlikte kentin belirli yerlerinde konumlanan anıtsal mimari örnekleri ve büyük bölümü bugün de kullanılan 18.-19. yüzyıla ait konutlar, tarihi kent dokusunun iskeletini oluşturmaktadır. Özellikle Zeydan, Müştakbaba, İnönü, Taş ve Gazibey mahalleleri, tarihi konutların yoğunlaştığı kentsel sit alanları olarak dikkat çekmektedir. Bu doku, sokaklarla birbirine bağlanarak yerleşim birimlerini meydana getirmektedir (Resim-13). Orijinal sokaklar, 20.yüzyıl ortalarından itibaren motorlu taşıt yollarının devreye sokulmasıyla büyük oranda zedelenmiş olsa da, bazı kesimlerde özgün yapısını korumaktadır.

Oldukça küçük olan kent merkezinde bugüne ulaşan tarihi yapı repertuarı oldukça geniştir. Bitlis'in bağlı bulunduğu Van Kültür ve Tabiat Varlıklarını Koruma Bölge Kurulu kayıtlarına göre kentte tescilli 14 cami, 8 kilise, 19 türbe, 4 han, 4 medrese, 20 çeşme, 14 köprü, 195 konut, 4 mezarlık bulunmaktadır. Bunların yanı sıra tescilli olmayan pek çok kültür varlığının da bulunduğu, son araştırmalardan anlaşılırken, Bitlis'in maddi kültür envanterinin niceliksel boyutu ancak bu çalışmalar tamamlandıktan sonra net olarak anlaşılacaktır.<sup>12</sup>

Kentin mimari dokusu, topoğrafik özelliklerine bağlı olarak, engebeli doğal yapı ile uyumlu bir şekillenme göstermektedir. Özellikle üst üste yapılmış izlenimi veren ve kimi yerlerde dar merdiven sokaklarla ulaşılan konutların oluşturduğu doku, biçimsel yönden Anadolu'nun farklı bir tarihi kenti Mardin'i anımsatmaktadır.

Bitlis'in içinde bulunduğu olumsuz etkenler, kentin mimari kimliği kadar, bu kimliğin tamamlayıcılarından biri olan doğal dokuya da zarar vermektedir. Özellikle kalenin etrafını sararak, kentin belirli yerlerinde akmaya devam eden Bitlis Deresi'nin büyük bölümü son dönemlerde iş yerleriyle kapatılırken, üstü açık bırakılan yerler, kanalizasyon da dâhil olmak üzere kentin her türlü atığının biriktirildiği bir çöplük durumuna gelmiştir. (Resim: 9-10).

### 3- Kent Dokusunun Bozulma Sürecini Etkileyen Faktörler

Bitlis'in tarihi kent dokusunda değişen yaşam biçimi, kurumlar arası işbirliğinin yetersizliği, kötü yapılaşma ve eğitimsizlik gibi pek çok etkenin bir araya gelerek oluşturduğu bozulma sürecini etkileyen faktörler şu şekilde sıralanabilir:

<sup>11</sup> *Evlîya Çelebi Seyahatnamesi*, IV, (Çev. Zuhuri Danişman), İstanbul, 1970, s.181.

<sup>12</sup> Bitlis'te tescilli bulunmayan kültür varlıklarının da tespitine yönelik sürdürülen yüzey araştırmaları ile bağımsız çalışmalar için Bkz., Kadir Pektaş, *Bitlis Tarihi Mezarlıkları ve Mezar Taşları*, Ankara, 2001; Kadir Pektaş-Gülşen Baş, "Bitlis ve Çevresinde Ortaçağ Sonrası İncelemeleri" 23. *Uluslararası Kazı Araştırma ve Arkeometri Sempozyumu, 22-26 Mayıs 2000 İzmir*. Ankara, 2001, s.1-16; Yüksel Sayan-Şehabettin Öztürk, *Bitlis Evleri*, Ankara, 2001; Abdüsselam Uluçam, *Ortaçağ ve Sonrasında Van Gölü Çevresi Mimarlığı II Bitlis*, Ankara, 2002; Gülşen Baş, *Bitlis'teki Mimari Yapılarda Süsleme*, Bitlis, 2002; Şehabettin Öztürk, *Bitlis'te Su Mimarisi*, Bitlis, 2004.

- Günümüz standartları için çok da uygun olmayan eski yerleşim, bugün de yaşamın odak noktasını oluşturacak biçimde konumlanmıştır. Kentin eski dokusunda, 20. yüzyılın ilk yarısı ile birlikte başlayan çözülme, artarak günümüze kadar etkisini sürdürmüştür. Farklılaşan yaşam standartları ve gelişen teknoloji ile kentleşme anlayışının da bir değişim sürecine girerek bu çözülme hızlandırdığı gözlenmektedir.
- Koruma konusundaki ilgi, özellikle yetkili birim ve kuruluşlar arasında yetersiz düzeydedir. Şimdiye kadar yapılan bütün yenileme ve ekleme çalışmalarında, kentin tarihi ortamı ve mimari odakları yok sayılmış, öncelikler yeni yapılanmalara verilmiştir. Kentsel oluşumlarda söz konusu olan bu duyarsız ve bilinçsiz yaklaşımlar, koruma imkânlarını daha da içinden çıkılmaz boyutlara taşımaktadır. Tarihi doku içine gelişigüzel serpiştirilen binalar, mimari biçimlenmeleriyle tarihi yapıdan kopuk olmalarının yanında, konumlanışları açısından da bu yapıya zarar vermektedir. Bu çarpık şehirleşme anlayışının ürünü olarak ardı ardına yükselen binalar ve gecekondular düzeyindeki basit yapılanmalar, tarihi dokuyu gizleyerek kentin genel görüntüsüne hâkim unsurlar haline gelmektedir. (Resim-12).
- İç içe geçen mimari dokuya taşıt trafiği de olumsuz anlamda etki yapmaktadır (Resim-14). Şehir içi trafiğin yanında, Van-Diyarbakır bağlantısını sağlayan şehirlerarası yolun da eski kent içinden geçirilmesi, ağır taşıtların bu olumsuz etkileme sürecine katılmasına neden olmaktadır.
- Kentin tarihi yapısını korumaya ve kurtarmaya yönelik şimdiye kadar yapılan çalışmalar, sorunu bir bütün olarak algılamaktan çok, Rahva Hanı, Hatıbiye Medresesi gibi tek tek yapılar ya da belli bir bölge üzerinde yoğunlaşmış, bu nedenle dokuyu bütünsel anlamda kurtarma adına etkili olamamıştır (Resim-15).

#### 4. Korunması Öncelikli Bölgeler

Bitlis merkezi, kültürel potansiyeli değerlendirme ve bundan kazanç elde etme adına, kentin Van Gölü'ne kıyısı bulunan ilçelerinden daha geride kalmış durumdadır. Bu durum merkez ilçenin ekonomik yapısına ve dolayısıyla fiziksel ortamına da yansımakta ve Bitlis'i yaşanılmaz bir yer kıldığı gibi, kültürel cazibesini yitirmesine de neden olmaktadır.

İl merkezinde, koruma konusundaki öncelikler tarihi yapının odak noktasını oluşturan kale ile çevresindeki anıtsal mimari üzerinde yoğunlaşmalıdır. Özellikle kentin en anıtsal yapıları olan ve günümüzde de sosyal yaşamın canlı merkezleri niteliğindeki Ulu Camii, Şerefiye Külliyesi, Gökmeydan'daki İhlasiye Medresesi ve çevresindeki yapı

<sup>13</sup> Bitlis'in en fazla tanınan ilçelerinden Ahlat, bölgede en fazla ilgi gören merkezdir. Bitlis'e göre düzlük bir coğrafyada konumlanan ilçe, Selçuklu dönemine ait yerleşim dokusunun yanında, Van Gölü'ne kıyısı bulunması nedeniyle de turizm cenneti olmaya adaydır. Ahlat'ı bu anlamda Adilcevaz ilçesi takip etmektedir. Urartu dönemine ait buluntularıyla ilgi çeken kaleleri, Selçuklu ve Osmanlı eserlerinin yanında, İslam ve Hristiyan dönemine ait mezar taşları, bölgenin kültürel tarihini aydınlatmaya yönelik birer belge olarak ön plana çıkmaktadır. Bitlis'in Van Gölüne kıyısı bulunan üçüncü ilçesi Tatvan'dır. Ekonomik yapısının canlılığını fiziksel ortamına da yansıtılabilen ilçenin kültürel potansiyeli hakkında bilinenler, Ahlat ve Adilcevaz'a oranla gölgede kalsa da yüzey araştırmaları ile kültürel varlıkları tespit edilerek bilim dünyasında tanıtılmaya devam etmektedir.

topluluğu<sup>14</sup>, Saidiye, Nuhiye, Küfrevi türbeleri gibi yapılar çevreleriyle birlikte bir bütün olarak ele alınıp değerlendirilmelidir (Resim: 17–19). 19. yüzyıla ait kamu yapıları ve sokak ağlarının bağladığı konutlardan meydana gelen mahalle dokuları, korunması gerekli alanlar içinde yer almaktadır (Resim–13).

Bitlis Deresi'nin üzerini kapatan yapıların kaldırılarak derenin üstünün açılması, bazı kesimlerde sokakların taşıt trafiğine kapatılması, yeni oluşumların tarihi yapı öncelikleri dikkate alınarak planlı biçimde konumlanması da, korumada yapılması gerekli öncelikler arasında yer almaktadır.

### 5. Koruma Bilincinin Geliştirilmesinde Karşılaşılan Olumsuzluklar

Gördüğü bütün ilgiye rağmen tarihi değerlerini her geçen gün daha hızlı biçimde tüketen Bitlis'te koruma bilincinin geliştirilmesinde karşılaşılan olumsuzluklar şöyle sıralanabilir:

- Resmi kurum ve kuruluşlar, tarihi dokunun korunması adına yapılacak çalışmalarda yeterince ilgi göstermemektedir.

- Bitlis halkı arasında “kültürel kimliğin korunması gerekliliği” kavramı yeterince oturmamıştır. Bu konuda bilinç düzeyi yeterince gelişmemiş olan halk, ekonomik yapının zayıflığı ve tarihi doku içinde yaşamını sürdürmenin zorluklarının da etkisiyle, bu konuda yanlış bir algı geliştirmiştir. Özellikle bugün de kullanılan tarihi konutları modern yaşama uyarlama girişimlerinde yaşanan sorunlar, bu olumsuz algının gelişiminde ana etkenlerden biridir. Bu nedenle kültürel yapının korunması, hayatî öneme sahip diğer öncelikler arasında çok gerilerde yer almaktadır. Korumanın maddi ve manevi kazanımları konusunda ikna edilemeyen halk, bu değerlere gösterilen ilgiyi tümüyle lüzumsuz olarak algılamaktadır. Bunun yanında define bulma amacıyla girilen yasadışı gayretlerin olağanüstü düzeyde olduğu Bitlis'te, tarihi eserlere yaklaşım çoğunlukla bu açıdan olmakta, bu durum da eserlere zarar veren tavır ve davranışların artarak sürekliliğini korumasına neden olmaktadır.

- Bitlis'te kültürel yapının korunmasında karşılaşılan olumsuz etkenlerden biri uzun yıllar etkisini sürdüren terör olaylarının neden olduğu güvensizlik ve asayişsizliktir. Kentin sık sık bu tür olaylarla gündeme gelmesi, bölgenin her anlamda yanına yaklaşmaz, tehlikeli bir nokta olarak görülmesine neden olmaktadır.

- Kentin doğal ve kültürel potansiyelini değerlendirme adına alt yapı yetersizlikleri söz konusudur. Bitlis'i gezmeye gelen yerli ve yabancı turistler, bu yetersizlikler nedeniyle, konaklama gibi basit ihtiyaçlarını bile Bitlis'te değil, Van ve Diyarbakır gibi yakın çevredeki gelişmiş merkezlerde karşılamak zorunda kalmakta, bu nedenle kent, “geçerken uğranılmak zorunda kalınan” bir konumdan kurtulamamaktadır.

- Yerleşimin Bitlis-Tatvan arasındaki “Rahva” düzlüğüne doğru gelişmesi sanayi, kentleşme, yapılaşma gibi uygulamaların tehlikelerini tarihi kent dokusundan

<sup>14</sup> Restore edilerek günümüzde İl Kültür ve Turizm Müdürlüğü olarak kullanılan ve yeni işleviyle yok olmaktan kurtulan İhlasiye Medresesi ve çevresindeki yapı topluluğu Bitlis'i ziyaret eden yerli ve yabancı turistlerin önemli uğrak yerlerinden biridir. Bu topluluk içinde yer alan kümbetler ayrıca inanç turizmi bakımından da değer taşımaktadır.

uzaklaştırarak bir avantaj sağlasa da, eski kentin bir ölçüde boşalmasına da zemin hazırlamakta ve bu bakımdan yeni sorunları gündeme getirmektedir.

- Bitlis'in maddi kültürel birikimi hakkında son zamanlarda yapılan bilimsel araştırmalar, kenti ulusal ve uluslararası platformda kültürel boyutta tanıtılsa da bu tür çalışmalar uygulama ve yayınlanma aşamalarında yeterli desteği görmemektedir.

## 6. Tarihi Dokunun Korunmasında Güçlü Yönler

- Tarihi kentler üzerinde ulusal ve uluslararası düzeyde her geçen gün artan ilgi, doğru değerlendirildiği takdirde, Bitlis'in de hak ettiği değeri görmesini sağlayacaktır. Tarihi yapısını doğal dokusuyla birleştiren kent, bu niteliğiyle doğa turizmi ile kültür turizmini bir arada geliştirme potansiyeline de sahip görünmektedir.

- Bitlis kültür varlıklarından sorumlu resmi kurumların yakın takibinde olan bir bölgedir. Van Kültür ve Tabiat Varlıklarını Koruma Bölge Kurulu'na bağlı olan Bitlis'te, Başbakanlığa bağlı Vakıflar Bölge Müdürlüğü'nün yanı sıra, Valiliğe bağlı bir birim olarak Kültür ve Turizm Müdürlüğü de, tarihi dokunun korunması adına samimi bir tavır sergilemektedir. Bunun yanında Belediyenin çarpık kentleşmenin farkına varan duyarlı tavrı da bu anlamda güçlü bir yön olarak vurgulanmalıdır.

- Güçlü iş adamları yetiştiren bölgede, Bitlis'e yapılan yatırımlar özellikle son zamanlarda fark edilir derecede artmıştır. Bu yatırımların bir bölümünü kültürel hayatı koruma ve canlandırma adına yönlendirmek olasıdır. Yatırım sahiplerinin, kültürel dokunun geçmiş görüntüsüne kavuşturulması konusundaki yaklaşımları oldukça ümit ve cesaret vericidir.

- Son zamanlarda Bitlis ve çevresinde yürütülen kültürel çalışmalarda niteliksel ve niceliksel bir artış gözlenmektedir. Bu gelişme, kent ve çevresinin kültürel değerlerinin tanınması ve tanıtılmasında önemli bir fırsat olarak değerlendirilmelidir.

- Ovalar ve düzlüklerin az bir alanı kapladığı Bitlis'te önemli bir bölümü kolayca işlemeye müsait birçok taş ocağı bulunmaktadır. Tarihi dokunun aslına uygun biçimde canlandırılmasında yörede bir bölümü faal taş ocaklarının bulunması bir avantaj olarak değerlendirilmelidir.

## 7.Çözüm Önerileri

Bitlis'in tarihi dokusunun içinde bulunduğu çıkmazdan kurtarılması adına sunulabilecek bazı çözüm önerileri şunlardır:

- Başta Kültür ve Turizm Bakanlığı olmak üzere, Kültür varlıklarını korumakla yükümlü kurum ve kuruluşlar, kültürel varlıkların yok edilmesine ya da zarar görmesine neden olacak etkenleri kalıcı olarak ortadan kaldıracak çözümler bulmalı, bu değerlerin belgesel niteliklerini yitirmeden geleceğe aktarımını sağlayarak, kentin potansiyelinden doğru biçimde faydalanma adına *işbirliği* yapmalıdır. Ayrıca koruma adına sunulacak projelerde resmi kurumlar ile özel teşebbüsün çözüm önerilerine açık, paylaşımcı ve kararlı bir tavır sergilemeleri gerekmektedir.

- Bugün virane ve kullanılamaz durumda olan tarihi dokunun, doğru değerlendirildiği takdirde büyük ekonomik olanaklar ve rahatlamalar sağlayacağı, halk ile

resmi-özel kurum ve kuruluşlara iyi anlatılmalı, bu konuda **ikna edilerek bilinçlendirme** yoluna gidilmelidir.

- Bölgedeki eğitim kurumlarıyla iletişime geçilerek, hazırlanacak projelerle, özellikle ilköğretim, lise ve üniversite öğrencilerinden oluşan genç nüfus arasında, kültürel değerlerin tanınması ve korunması ile kültür varlıklarına yaklaşım tarzı konusunda **ortak bir bilinç** geliştirilmelidir.

- Yeni yerleşimlerin tarihi kent dışına kaydırma çalışmalarına devam edilmeli, farklı bölgelerde yeni yaşam alanları oluşturulmalıdır. Böylece eski dokudaki yoğunluğun azalması belli bir fiziksel rahatlamayı da beraberinde getirecektir. Tarihi dokunun, hazırlanacak projelerle ortaya çıkarılması, sağlıklı bir koruma ve işlevlendirmenin sağlanmasıyla eski kent, sınırlarını aşmayan bir yerleşimin yanında, tarihi değerlerin sağlıklı biçimde sergilendiği turistik bir merkez olma özelliği kazanacaktır.

- Özellikle kale ve Bitlis deresi etrafında şekillenen kent dokusunun özgün durumuna getirilmesi için anıtsal yapılar ile tarihi konutlardan oluşan mahalleler arasındaki fiziksel ilişki ortaya çıkarılmalıdır. Dere üzerine son yıllarda gelişigüzel kurulan yapılar kaldırılmalı, kalenin etrafını saran çarpık yapılaşmaya son verilmelidir. Tarihi dokunun korunduğu bölgelerde, taşıt trafiğine uygun olmayan yerler yaya trafiğine tahsis edilerek bu kesimlerde tarihi ve doğal güzelliklerin izlenebileceği gezi yolları oluşturulmalıdır. Böylece ender bulunan bir özellik olan tarihi ve doğal dokunun bir arada yer alacağı Bitlis eşsiz bir görünüme kavuşacaktır.

- Dokunun çarpık uygulamalardan temizlenerek orijinal görünümüne kavuşturulması ve tarihi yapıların uygun işlevler kazandırılarak işletilmesi adına kamulaştırma büyük önem taşımaktadır. Bu amaçla taşınmaz kültür varlıklarında takas yöntemi, RİD Modeli (Restore Et- İşlet- Devret) veya uzun vadeli konut edindirme, uygulanabilir yöntemler arasında başta gelmektedir.

- Yeniden işlevlendirmede Bitlis'te kültürel potansiyeli değerlendirme adına yetersiz olan oteller, konaklama yerleri, müzeler, turizm endüstrisinin gelişmesine yardımcı olacak el sanatı ürünlerinin üretim ve satış birimleri ve dinlenme mekânlarına öncelik verilmelidir. Tarihi eserlerin restore edilerek işlevlendirilmesiyle bölge insanı için yeni iş imkânları oluşturulacak, ayrıca, Bitlis'e gelen turistlerin konaklama başta olmak üzere diğer ihtiyaçlarını karşılamak üzere yakın çevredeki merkezleri tercih etmesi böylece önlenmiş olacaktır. Bunu gerçekleştirmek için resmi ve özel kuruluşların bazı yatırımlara girişmesi ve bu faaliyete girişecek olanlara destek vermeleri gerekmektedir.

- Bölgede son yıllarda fark edilebilir derecede artan özel yatırımın ilgisi kültürel değerlerin korunması ve geleceğe aktarılması konusuna çekilmelidir. Bu konuda elde edilecek olumlu sonuç ve geri dönüşümler, bölgede bu tür yatırımların devamını da teşvik edecektir. Çok sayıda iş adamı yetiştiren bölgede, kent ve çevresinin geri kalmışlığı ne yazık ki üzüntüyle karşılanması gereken bir tezat oluşturmaktadır.

- Bitlis'in sahip olduğu değerlerin farkında olan ve bu anlamda elinden gelen her türlü çabayı göstermeye hazır bilim çevrelerinin katkılarından faydalanılmalı, Bitlis'in tanıtımına katkıda bulunacak çalışma ve projeler, uygulama ve yayınlama aşamasında desteklenmelidir. Bu çalışmalar sadece belgeleme amacını değil, belirlenen



değerlerden hangi biçimlerde faydalanılabileceği konusunda doğru seçeneklerin belirlenmesinde de yardımcı olacaktır.

- Van Gölü kıyısındaki cazip merkezlerin gördüğü ilgi, daha iç kesimlerdeki Bitlis il merkezine gösterilecek ilgiyi ne yazık ki gölgelemektedir. Bu nedenle bölgenin bir bütün olarak değerlendirilmesi, bu konuda yaşanan dengesizliklerin de azalmasına katkıda bulunacaktır.

- Medya’da yaşadığı olumsuzluklarla gündeme gelen Bitlis’in çekilecek belgeseller ve tanıtım filmleriyle sahip olduğu zenginlik ve güzelliklerin tanıtılması, bu kente duyulan olumsuz algının değişmesi konusunda yardımcı olacaktır.

- Değişim süreci eski dokuya saygıyı yitirmeden ve tarihsel kimliğe zarar verilmeden uzmanların kontrolündeki aşamalı uygulamalar halinde gerçekleştirilmelidir. Yeni verilerin ışığı altında kentin koruma amaçlı imar planı yenilenmeli, korunması öncelikli kentsel sit alanları güncellenmeli, gerekli durumlarda tek yapı ölçeğinde de olsa korumalar gerçekleştirilmelidir.

- Bitlis’in kültürel değerlerinin yanında tabii değerlerine de dikkat çekilmeli, doğa ve kış turizminin geliştirilerek duyurulması adına düzenlenecek ulusal-uluslararası etkinliklerle kentteki kültürel atmosfer canlandırılmalıdır. Van Gölü’ne kıyılarının bulunması, dünyaca ünlü Nemrut Gölü ve kayak turizmi için elverişli coğrafi yapısı, kentin bu anlamda öne çıkarılması gereken özellikleridir.

## 8. Sonuç

Maddi kültürel değerler sadece estetik kazanımlar bakımından değil, bir kültürün ifadeleri olmaları bakımından önemlidir. Bu nedenle Bitlis’te tarihi ve kültürel yapının korunarak geleceğe aktarılması adına gerçekleştirilecek bütün çalışmalar sadece Bitlis’i güzelleştirme ve turizm nedeniyle ekonomik açıdan sunacağı kazançlar bakımından değil, kentin kültürel belleğini geleceğe aktararak gelenek ve gelecek arasında sıkışan bir kent olmaktan kurtarması bakımından da değer taşır.

Kentin tarihi dokusunun korunması aşamasında temel sorun kentleşmenin yanısıra, bilinçsiz ve duyarsız uygulamaların yoğunluğudur. Bu nedenle buna sebep olan etkenler doğru belirlenmeli, iyi analiz edilmeli ve bu etkenlerin ortadan kaldırılmasına yönelik kalıcı çözümler aranmalıdır. İlk kurulduğu zamandan günümüze kullanılmaya devam eden Bitlis’in tarihi dokusuna zarar verilmeden, modern yaşam standartlarına kavuşturulmasının mümkün olabileceği kabul edilmeli, dokunun bugüne ulaşan nitelikleri, kentin gelecekteki yaşantısına doğru biçimde aktarılmalıdır.

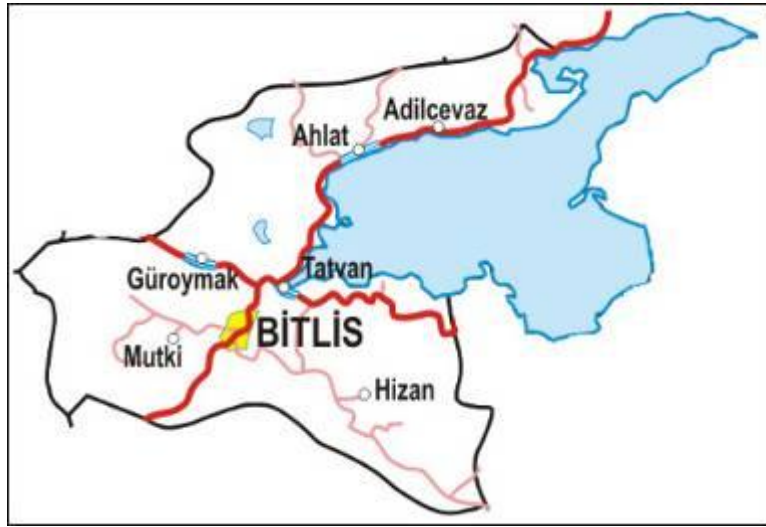
Merkezindeki kalesi, kaleyi çevreleyen tarihi camii, türbe, kilise, medrese, hamam, han, köprü ve evleriyle bu doku arasında dolaşarak görünüme farklı bir boyut kazandıran şirin deresiyle Bitlis şehri, modern dünyanın gün geçtikçe daha çok özlem duyduğu özellikleri içinde barındıran, ancak bu öneminin farkına bir türlü varamayan kentlerimizin başında gelmektedir. Bu farkındalığın bir an önce gerçekleşmesi, çok yönlü olarak durumun tespiti ve değişime yönelik önlemlerin alınması, Bitlis’i bir turizm merkezi haline getirecek ve bugün içinde bulunduğu olumsuzlukları yenmesi adına önüne büyük kapılar açacak ve önemli fırsatlar çıkaracaktır.

Günümüz kültür dünyasının evrensel ilkelerinden biri olarak kabul edilen “geçmiş bugüne beraber yaşama hakkı,” her tarihi kent gibi Bitlis için de savunulması gereken bir ilkedir. Jeopolitik konumu, özgün topografyası ve tarihi dokusuyla Bitlis, kendisine gösterilen ve bundan sonra gösterilecek olan ilgileri fazlasıyla hak etmektedir.

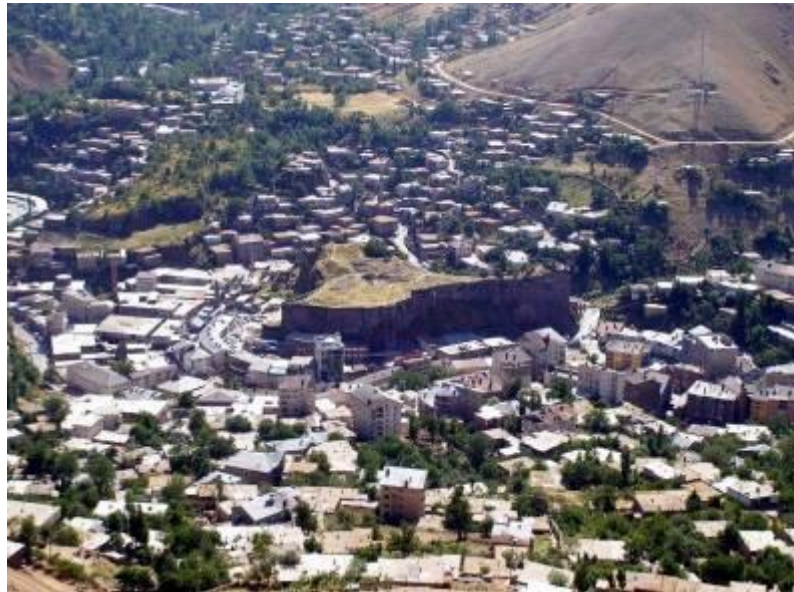
## KAYNAKLAR

- AINSWORTH W. F., Travels and Researches in Asia Minor, Mesopotamia, Chaldea and Armania, London, 1842.
- AKALIN Beyhan -Neşe İrepoğlu Bitlis İlindeki Mimarlık Yapıtlarıyla İlgili Çalışmalar, Yıldız Ün. Mimarlık Fak. Rölöve Restorasyon Anabilim Dalı Yayını, İstanbul, 1984.
- ARIK Oluş, Bitlis Yapılarında Selçuklu Rönesansı, Ankara, 1971.
- AYDIN Sıtkı, Bitlis Tarihi, İstanbul, 1967.
- BARTHOLD Walter, Kirchen und Moscheen in Armenien und Kurdistan, Leipzig, 1911.
- BAŞ, Gülsen Bitlis'teki Mimari Yapılarda Süsleme, Bitlis, 2002.
- BAŞ, Gülsen “Bitlis Kalesi Kazısı 2004 ve 2005 Yılı Seramik ve Çini Buluntuları” II. Vangölü Havzası Sempozyumu, 04-07 Eylül 2006, Bitlis. Ankara, 2007, 105-113.
- BAŞGELEN Nezih “Bitlis”, Pireli, Sy.157, İstanbul, 1977, 4-5.
- DANKOFF Robert, Evliya Çelebi in Bitlis, Hollanda, 1990.
- DARKOT Besim, “Bitlis” mad. İslam Ansiklopedisi, II, İstanbul, 1993, 657-661.
- ERKEN Sabih, “Bitlis” mad. Türkiye’de Vakıf Abideler ve Eski Eserler, II, Ankara, 1984, 119-300.
- Evliya Çelebi Seyahatnamesi, IV, (Çev. Ahmet Cevdet), İstanbul, 1970.
- HAUPT, C.F. Lehmann, Armenien einst und Jetzt, Berlin, 1910.
- HAUPT, C.F. Lehmann, Materialien zur Alteren Geschichte Armeniens und Mesopotamiens, Berlin, 1907.
- HELL, Hommarie de, Voyage en Turquie et en Perse, (1846-1848), Paris, 1854.
- KUBAN Doğan, Türkiye’de Kentsel Koruma, Kent Tarihleri ve Koruma Yöntemleri, İstanbul, 2001.
- LYNCH H.F.B., Armenia, Travels and Studies, I-II, London, 1901.
- ÖZTÜRK Şehabettin, Bitlis’te Su Mimarisi, Bitlis, 2004.
- PEKTAŞ Kadir, Bitlis Tarihi Mezarlıkları ve Mezar Taşları, Ankara, 2001.
- PEKTAŞ Kadir, “2004-2005 Yılları Bitlis Kalesi Kazısı”, 28. Uluslararası Kazı Araştırma ve Arkeometri Sempozyumu, II, Ankara 2007, 501-519.
- PEKTAŞ Kadir, “Bitlis Kalesi Kazısı-2006 Yılı Çalışmaları”, 29. Uluslararası Kazı Araştırma ve Arkeometri Sempozyumu, I, Ankara, 2008, 245-263.
- PEKTAŞ Kadir-Gülsen Baş, “Bitlis Çevresi Yüzeysel Araştırması”, 27. Uluslararası Kazı Araştırma ve Arkeometri Sempozyumu, 22. Araştırma Sonuçları Toplantısı, 24-28 Mayıs 2004 Konya, Ankara, 2005, 173-182.

- PEKTAŞ Kadir -Gülşen Baş, “Bitlis ve Çevresinde Ortaçağ Sonrası İncelemeleri”  
 23. Uluslararası Kazı Araştırma ve Arkeometri Sempozyumu, 18. Araştırma Sonuçları Toplantısı, I, 22-26 Mayıs 2000 İzmir. Ankara, 2001, 1-16.
- QUINET Vital, La Turque d’Asia, II, Paris, 1891.
- SAYAN Yüksel -Şehabettin Öztürk, Bitlis Evleri, Ankara, 2001.
- SUMER Faruk, Selçuklular Devrinde Anadolu’da Türk Beylikleri, Ankara, 1990.
- SUMER Faruk, Kara Koyunlular, I, Ankara, 1984.
- ŞEREFHAN Şerefname, Bitlis, 1597, Çev. M. Emin Bozarıslan, İstanbul, 1990.
- Tavernier Seyahatnamesi, (Çev. Teoman Tunçdoğan), İstanbul, 2010.
- TOZER Hanry Franshave, Turkish Armenia and Eastern Asia Minor, London, 1881
- TUĞLACI Pars, Osmanlı Şehirleri, İstanbul, 1985.
- TUNÇEL Metin, “Bitlis”, Türk Diyanet Vakfı İslam Ansiklopedisi, VI, İstanbul, 1992, 225-228.
- TURAN Osman, Doğu Anadolu Türk Devletleri Tarihi, İstanbul, 1980.
- ULUÇAM Abdüsselam, Ortaçağ ve Sonrasında Van Gölü Çevresi Mimarlığı, II Bitlis, Ankara, 2002.
- YINANÇ M.Halil, “Bitlis (Tarih)”mad. İslam Ansiklopedisi, II, İstanbul, 1993, 661-664.
- YALÇIN Osman, Siirt-Bitlis, İstanbul, 1961.
- YAŞA Recep, Bitlis’te Türk İskânı (XII-XIII. yy), Ankara, 1992.
- YURDAYDIN Hüseyin, Beyân-i Menâzil-i Sefer-i İrâkeyn-i Sultân Süleymân Hân, Ankara, 1976.
- [www.stvartan.ca/Ancient%20Armenian%20Churches.html](http://www.stvartan.ca/Ancient%20Armenian%20Churches.html)
- [www.loadtr.com](http://www.loadtr.com)
- [www.pbase.com](http://www.pbase.com)



Resim-1: Bitlis il haritası. ([www.loadtr.com](http://www.loadtr.com) -22.3.2010)



Resim-2: Bitlis'ten genel görünüm (2006).



Resim-3: Matraki Nasuh'un Bitlis minyatr  
(İstanbul niversitesi Ktphanesi T5964, y 100a)



Resim-4: Vartan Hampikian'a ait 1923 tarihli Bitlis fotoĖrafı.  
(<http://www.stvartan.ca/Ancient%20Armenian%20Churches.html>)-22.03.2010



Resim-5: Jules Lawrence'in Bitlis Gravürü  
(Hommaire de Hell, Voyage en Turkue et en Perse, 1846-1848 Pl.49)



Resim-6:Bitlis Kalesi ve güneybatı surlarından detay. (2006)



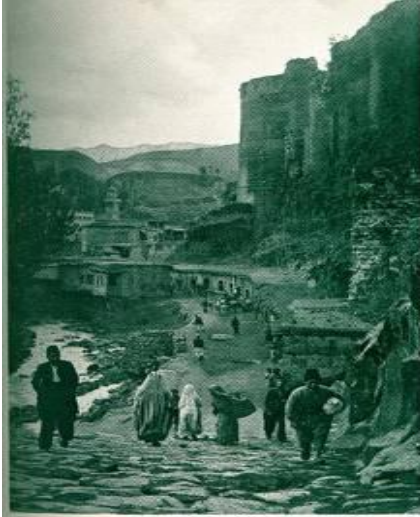
Resim-7: Bitlis Kalesi'nin gneyindeki tarihi yapılamanın mevcut durumundan bir kesit. ([www.pbase.com](http://www.pbase.com) 13.04.2010)



Resim-8: Bitlis Kalesi'nde sürdürülen kazı çalışmalarından bir detay.  
(2007)



Resim-9: Bitlis Kalesinin kuzeyinde derenin üzerini kapatarak tarihi dokuyu zedeleyen yeni yapılaşmalar. (2005)





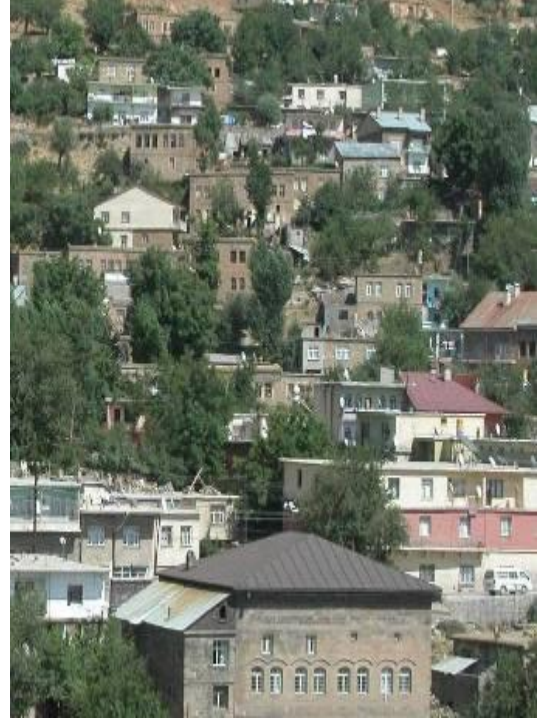
Resim-10: Kale surları ve aađı Őehirde 1900'l yıllara ait bir kesit ile aynı aıdan kentin bugnk grnm (H.B.F. Lynch, Armenia Travels and Studies).



Resim-11: Őerefiye Kllyesi'nin (M.1529) kent dokusu iindeki sıkımı grnm (2007).



Resim-12: Tarihi dokuyla uyumayan ok katlı bir apartman ve i yerleri (2008).



Resim-13: Tarihi dokusunu kısmen koruyan kentsel sit alanı içindeki Taş, Zeydan ve Hersan mahallelerinden kesitler (2008).



Resim-14: Taşıt trafiğine açılan yollar ve yeni yapılaşmalar nedeniyle zarar gören Bitlis Deresi üzerindeki iki köprü(2008).



Resim-15: Yıllarca kendi haline terk edilen 16. yüzyıla ait Hatibiye Medresesi'nin onarım öncesi ve sonrası görünümü (2008).



Resim-16: Anadolu'nun en byk hanı olarak bilinen Rahva (El-Aman) Hanı'nın (16.yy) ta ocađı olarak kullanılan yıkık duvarlarının onarım ncesi durumu (2005).



Resim-17:Restore edilerek günümüzde İl Kültür ve Turizm Müdürlüğü olarak



kullanılan İhlasiye Medresesi (M.1589) (2007).

Resim-18: Gökmeşdan yapılar topluluğu içinde yer alan ve yeni bir yapının fon teşkil ettiği Şerefiye Türbesi'nin (M. 1394-1421) kuzey cepheden görünümü (2007).



Resim-19: Kentte inanç turizmi aсısından 6nem taşıyan Nuhiye (M.1700) ve Saidiye (M. 1723) Trbeleri-kuzey cepheden g6rnm (2004).