

Türkiye’de Tarihçiler ve Coğrafyacılara Tarafından Farklı Anlamalarda Kullanılan Bir Terim: Divan

Cevdet YILMAZ*

Özet

Türkiye’de tarihçi ve coğrafyacılara mahiyeti üzerinde anlaşamadıkları terimlerden biri de divandır. *Divan* tarihçilere göre Osmanlı İmparatorluğu’nun yönetim sistemi içinde köy ile nahiye arasında kalan idarî ve malî bir birimin adıdır. Coğrafyacılara ise *divanı* (köyden küçük fakat köye bağlı) bir köy-altı yerleşme şekli olarak kabul etmektedirler. Bu araştırma sırasında elde edilen bulgulara göre divanların geçmişte var olan fakat bugün olmayan bir idarî birim olduğu sonucuna ulaşılmıştır. Bu sonuç tarihçilerin bakış açısının doğru olduğunu göstermektedir. Coğrafyacılara divan olarak adlandırdıkları iskân şekillerinin ise aslında birden fazla mahalle yerleşmesinden meydana gelen köyler olduğu, bunların bir kısmının geçmişte divan ünitesi olarak adlandırılmalarının günümüz coğrafyacılara yanltığı sonucuna varılmıştır.

Anahtar kelimeler: Divan, Osmanlı İdarî Sistemi, Türkiye Yerleşme Coğrafyası

A Term Used Different Meanings by Historians and Geographers in Turkey; Divan

Abstract

Certain words have enjoyed a very wide field of application. *Divan* is one of these. It has been used in Turkish to cover very different meanings. For example, a small administrative unit consisting of few villages was given the name divan; it is these units that are claimed to be an original type in Turkey’s history of settlement. A number of geographers to day divide Turkey’s rural settlements into villages and sub-villages. By sub-villages, we mean that settlement which has not yet acquired the characteristics found in villages. The most important types in this category are *divan*. Geographers to-day consider divans as a typical example of scattered settlements which have not yet become villages have created units called divans. According to historian, each 50

* Prof. Dr., 19 Mayıs Üniversitesi, Eğitim Fakültesi, Coğrafya Bölümü, e-mail: cyilmaz@omu.edu.tr

or 100 scattered dwelling was considered a village and informed of its taxes with a divan-bill. By this bill is meant the official paper issued by the Divan-I Hümayun in İstanbul or the beylerbeyi divanı in the centre of the province. We might therefore, tentatively conclude that divan is a local term for 'nahiye', the smallest unit in Ottoman administrative terminology which will be discussed below.

Key Words: Divan, Administrative System of Ottoman, Settlement Geography of Turkey

Giriş

Türkiye’de kırsal yerleşmeler ve onların kökenleri henüz yeterince araştırılmamış olup, konu ile ilgili önemli bilgi boşlukları vardır. Bunlardan biri de, “divan”lardır. Coğrafyacılara tarafından *Türkiye Kırsal Yerleşme Coğrafyası* içinde *köy-altı iskân şekli* olarak ele alınan ve Karadeniz Bölgesi’nde Sinop-Kocaeli illeri arasında bulunduğu iddia edilen “*divan*”lar, tarihçiler tarafından köy ile nahiye arasında kalan ve artık hükmü kalmayan bir *idarî birim* olarak kabul edilmektedir. Türkiye’nin günümüzdeki idari yapısı içinde artık yeri olmayan *divan*ların coğrafyacılara tarafından bir köy-altı yerleşim şekli olarak halâ varmış gibi gösterilmesi tarafımızdan incelenmeye değer bir konu olarak görülmüştür. Bu çalışmada *divanla*¹ ilgili olarak tarihçiler ve coğrafyacılara tarafından ülkemizde bugüne kadar yapılan çalışmalar gözden geçirilmiş, ansiklopedi ve sözlükler taranmış, bunlara ek olarak kendi kişisel gözlem ve saha araştırmalarımızdan elde edilen sonuçlar doğrultusunda konu aydınlatılmaya çalışılmıştır.

1. Osmanlı Tarihi ile ilgili kaynak ve yayınlarda divan

Anadolu’da bir kır iskân ünitesi veya idari birim adı olarak *divan* üzerinde duran ilk belgeler 15.Yüzyıl’a kadar uzanmaktadır. YEDİYILDIZ tarafından hazırlanan ve 1455-1613 yılları arasını içine alan *Ordu Kazası Sosyal Tarihi* isimli çalışmada (bugün Giresun’un bir ilçesi olan Bulancak’ın) Kovanlık bucağı *Divan-ı Elmalu, Niyabet-ı Elmalu* ya da *Nâhiye-ı Elmalu* diye adlandırılıyordu. Metinde geçen “...*bu divanı oluşturan bütün köyler...*” tabirinden 16.Yüzyıl’da bu yörede *divan*ın köy ile kaza arasında bir idarî birim olduğu anlaşılmaktadır. Aynı çalışmada Vilayet-i Bayramlı olarak geçen bugünkü Ordu ilimizin o dönemdeki İskefsir ve Milas bölgesi 24 idarî birime ayrılmıştı. Bunlar sırasıyla; 1 nahiye, 4 niyâbet, 1 nahiye-i niyâbet, 8 bölük, 2 bölük-i geniş, 2 bölük-i niyâbet, 1

¹ Bu çalışmada divan terimi; yönetim (divan-ı hümayun), askerlik (divan-ı harp), edebiyat (divan edebiyatı), din (divan-ı ilâhi), oturma grubu (sedir, karyola) vb. anlamları ile değil, sadece idari birim ve yerleşme ile ilgili olan anlamı karşılığında ele alınmıştır.

bölük-i niyâbet-i geniş, 1 nahiye-i niyâbet-i geniş, 2 niyâbet-i geniş ve 1 divan olarak verilmiştir (YEDİYILDIZ 1985:28,42). Araştırmacı bu ve benzeri verilerden yola çıkarak o dönem için dört önemli sonuca varmaktadır. Bunlar; a) Niyâbet *divan*lardan meydana gelmektedir, b) *Divan* ile *bölük* eş anlamda kullanılmaktadır, c) Her *bölük* veya *divanın* başında bir *divanbaşı* bulunmaktadır, d) *Divanbaşılardan* birisi diğerlerinden üstün bir konuma sahiptir.

Niyâbet, yani *nahiye* tek başına kullanıldığında birkaç *divan* veya *bölük*ten oluşan bir bölgeyi ifade etmektedir². Bu itibarla *nahiye*, idarî bir bölgeyi belirlemek için fizikî çevreden hareketle ortaya konulmuş bir tabir olduğu halde, *bölük* o fizikî çevre üzerinde yaşayan insan gruplarından hareketle icat edilmiş ve yine aynı idarî bölgeyi belirlemede kullanılmış bir tabir olabilir. Nasıl ki *divan*, daha çok mülkî ve malî idare bakımından ortaya çıkan küçük bir idarî birimi hatırlatıyorsa, niyâbetin de daha ziyade adlî teşkilatı da ihtiva eden bir idarî üniteyi hatırlatması üzerinde durulabilir (YEDİYILDIZ 1985:44).

Bütün bu açıklamalardan sonra 1455'te (bugünkü Ordu ilimizin) İskefir ve Milas bölgesinde mevcut olup ekinlik (veya mezre'a) ve köy (veya karye) adını taşıyan en küçük yerleşme birimlerinin, önce *bölük* veya *divan* adı altında daha büyük idarî birimler teşkil ettikleri, daha sonra da bunlardan birkaçının birleşerek *nahiye* veya *niyâbetleri* meydana getirmiş olabileceklerini söyleyen yazar, buradan, *divanın* bölgenin toprak rejimi ve maliye sistemiyle de alâkalı olduğu sonucuna varmaktadır³. Araştırmacı bu sonuçtan yola çıkarak, *divanı* bir köy-altı iskan şekli ve bugünkü muhtarlığın geçmişteki adı olarak tamtan TUNÇDİLEK'e de atıfta bulunarak, *böyle bir tanımın yanlış olduğunu*, yukarıdaki tahlillerden de anlaşılacağı gibi *divanın* Anadolu Beylikleri ve Osmanlıların ilk dönemlerinde köy-altı iskan şekli değil, *'köylerden meydana gelen idarî bir birim olarak kabul edilmesi gerektiği'* fikrini ileri sürmektedir. Ancak, Anadolu Beyliklerindeki idarî yapı değişikliklerine bağlı olarak *divanların* da zamanla ortadan kalkmış olabileceğini belirten yazar, Kâmus Tercümesi'nin (İstanbul, 1305, Cilt IV) 618. sayfasındaki şu tanıma da dikkat çekmektedir: "*Divan; askerî ve ulûfekarların esâmileri*

² Bölük ve nahiyenin bazı durumlarda da eş anlamlı olarak kullanıldığı, hatta bölük ile nahiye arasında idarî/coğrafi yönden hiçbir anlam farkının bulunmadığı, her ikisinin de belli sayıda köyden müteşekkil idarî/coğrafi bölümler olduğunu söyleyen yazarlar da vardır (bkz. ÖZ 1999:30).

³ Nitekim, AKDAĞ'ın "Türkiye'nin İktisadî ve İçtimâî Tarihi" isimli ünlü eserinin 1453-1559 yılları arasını kapsayan İkinci Cildinin "Devlet Maliyesi" başlığı altındaki bölümünde "Gelirin Görevler Yönünden Bölünmesi" kısmında "Tekâlif-I Divaniye"den bahsedilmekte (bkz. AKDAĞ 1995:190), "Timar (Dirlik) Usulü Ödemenin Finansmanı" kısmında da geliri divana bırakılan köylere "**Divanî**" veya "**Divan Köyleri**" denildiğinden söz edilmektedir (bkz. AKDAĞ 1995:210). Bu konu ile ilgili bir ek bilgi de HALAÇOĞLU'nda (1988:29) vardır. HALAÇOĞLU, BARKAN'ın yazdığı, İslâm Anslp., Cilt:2'de yer alan "Avarız" maddesinden alıntı yaparak verdiği bilgiye göre; "Avâriz veya **Avâriz-ı Divâniye**, Osmanlı İmparatorluğu'nda, Tanzimat'ın ilânına kadar genel olarak, fevkalâde hallerde ve bilhassa harp masraflarını karşılamak üzere, hükümdarın emri ile halkın doğrudan doğruya devlete vermeğe mecbur tutulduğu her türlü hizmet, eşya ve para şeklindeki tekâlîfe verilen isimdir".

tahrir olunan evrak ve defâtirin ve tahrir eden kâtiplerin cem'iyetgâhu olan mekândır" (YEDIYILDIZ 1985:45-46).

Araştırmacı, aynı dönemle ilgili olarak yapılan bir başka çalışmayı da zikrederek (bkz.GÖKBILGIN 1965:53) ileri sürdüğü görüşlerini takviye etmektedir. GÖKBILGIN, Rûm Eyaleti'ndeki idarî taksimatı incelerken, 1455'lerde Tokat ve havalisinde, idarî taksimat tabirleri arasında "... üçüncü ıstılah **divan** taksimatıdır ki, bu bir kısım köylerin bir arada ve maruf bir merkez etrafında **idarî ve kazaî bir birlik** olarak mütalaa edildiği ve muayyen bir nahiyeye tabi gösterildiği mânâsı çıkmaktadır" (YEDIYILDIZ 1985:46).

Divanı oluşturan köylerin idaresinin kethüdalar elinde olması ve *divanbaş*ların kendilerine bağlı kethüdalarından daha üstün bir iktisadî ve içtimâî statüye sahip olmaları gibi son derece önemli hususların, **muhtarlıkları, divanların birer devamı olarak telâkki eden görüşü çürütmeye yeteceğini** belirten yazar, 15. Yüzyıl'da Anadolu'da köy-bölük (*divan*)-niyâbet (*nahiye*) ... şeklinde olan idarî taksimatın nihayet 16.Yüzyıl'dan itibaren köy-nahiye-kaza-sancak-eyalet (veya vilâyet) halini alarak az çok bir istikrara kavuştuğunu belirtmektedir (YEDIYILDIZ 1985:47-48).

Divan konusu ile ilgili bir makale de TAŞ'a (1999) aittir. "*Bir İskân Şekli ve Birimi Olarak Divan*" ismini verdiği çalışmasında yazar konu başlığı ile çelişkili olarak çalışmasında *divan*'ın bir yerleşme değil idari birim olduğunu ileri sürmekte, *divan* sisteminin Selçuklu'dan Osmanlı'ya geçişi ve uygulanışını AKDAĞ (1995), BARKAN (1939) VE YEDIYILDIZ'dan (1985) alıntılar yaparak açıklamaya çalışmaktadır;

"..... Vilayetlerdeki iktâ askerlerinin serdarı olan subaşılar vasıtasıyla iktâ erleri *divanda* oturan beylerbeyine bağlıydı. Mevcut belirtilere bakılırsa, hemen birer veya derecelerine göre ikişer-üçer köye sahip olan küçük iktâ sahiplerinin başında bütün bir vilayete şamil olmak üzere subaşı bulunmakla beraber, daha küçük bir askerî birlik kademesi olarak **muayyen köyler grubu bir divan teşkil ediyor** ve bunlar içinde en büyük iktânın sahibi **divanbaşı** unvanını alıyordu. Görüldüğü üzere **divanların** teşekkülü eskiye dayanmaktadır. Bölgenin coğrafi yapısı ve konar-göçer Türkmen boylarının bölgedeki düzenleri, bu yapının oluşmasında önemli rol oynamıştır. Dolayısıyla malî ve askerî hususî bir teşkilatın bakiyesi olarak Osmanlılara intikal eden **divan, bir araya gelmiş köylerin 'idarî ve kazaî birlik' oluşturmaları neticesinde hem coğrafi, hem de idarî bir anlam kazanmıştır.** Bütün bu izahlardan sonra ekinlik ve karye veya köy adını taşıyan en küçük yerleşme birimlerinin önce **bölük** veya **divan** adı altında daha büyük idarî birimler teşkil ettikleri, daha sonra da bunlardan bir kaçının birleşerek nahiye veya niyabetleri meydana getirmiş oldukları söylenebilir"

Osmanlı Devleti'nin son dönemlerine ait idarî taksimat, ya da teşkilatlanmanın durumu muhtelif çalışmalarda ele alınmıştır. Fakat bu çalışmalarda devletin en küçük idarî birim merkezi olan *kaza* ve *nahiyelere* kadar inen bir idarî taksimat şeklinin ele alınmamış olduğunu belirten GÜLER (1992), ele alınanların da belirli bir yıla ait durumu

göstermekten öteye gidemediğini belirtmektedir. Başka bir deyişle, Osmanlı İmparatorluğu merkezî bir devlet karakterini aldıktan itibaren Tanzimat dönemine kadar (özellikle kırsal kesimle ilgili olarak) bir idarî taksimat şekli ortaya koymamıştır. Araştırmacının tespitlerine göre, Tanzimat ile beraber devlet bünyesinde başlayan kültürel, içtimaî ve idarî değişikliklerden biri de Osmanlı Devleti'nin idarî-mülkî teşkilatında yapılan düzenlemeler olup, bu dönemde Abdülmecit (1839-1861) ve Abdülaziz (1861-1876) devirlerinde (sadrızamlık dâhil) çeşitli görevlerde bulunmuş Fuat Paşa'nın gayretleri ve çalışmaları sonunda bir nizamname ile eyaletler ve sancaklar büyütülerek (ilki 1865'te) vilayetler teşkil edilmiş ve büyükten küçüğe doğru *vilayet-sancak-kaza ve nahiye* gibi bir idarî taksimat şekli belirlenerek bu sistem yaklaşık olarak Osmanlı Devleti'nin sonuna kadar bazı küçük farklarla devam etmiştir. Ayrıca; 18. Yüzyıl'da Osmanlı İmparatorluğu'ndaki *eyalet-sancak (liva)-kaza-nahiye-köy* şeklindeki taksimatın görüldüğü kadar basit olmayıp, bu dönemde oldukça karışık bir örgütlenmenin varlığına dikkat çeken araştırmacı, 18.Yüzyıl'ın ilk yarısında Sinop'ta; *tımar sistemine bağlı örgütlenme, tekâlîfe (vergilere) bağlı örgütlenme ve vakıflar sistemine bağlı örgütlenme* olmak üzere üç farklı idarî-malî örgütlenmeden söz etmektedir (GÜLER 1992:33-43).

GÜLER'in Sinop üzerine yaptığı araştırmalarda tespit ettiği bilgilere göre; Sinop şehri kazası ile onun mülhakatı olan 6 adet nahiyenin teşkil ettiği *birinci* örgütlenme tarzı olan *idarî-mülkî teşkilatlanma* içindeki köylerin isimleri ve bunların hangi idarî birime (nahiyelere) bağlı oldukları belli değildir. Fakat tekâlîfin (vergilendirmenin) esas alındığı *ikinci* örgütlenme tarzı olan *malî-idarî teşkilatlanmada*, vergilerin tahsilinde hane halkının esas alınması nedeniyle, her yerleşim biriminde (mahalle veya köylerde) kaç hane bulunduğunu belirten ve buna göre vergilerin tahsilinin gerçekleştirilmesi için tahsildar yahut mübaşir eline mahkemece verilen defterler sayesinde, nahiyelerin köylerinin nerelerden müteşekkil olduğu tespit edilebilmektedir. Buna göre örneğin (Sinop) Merkez kazasında toplam 90 köy vardır. Arşiv vesikalarından (o zamanlar Kastamonu Sancağı'na bağlı) Sinop kazasının Saray, Gerze, Yaykıl, Çeharşenbe, Kiregöz ve Karasu adlarıyla **6 nahiye olarak cümleten 70 divan** itibariyle tekâlîfe bağlandığını tespit eden GÜLER'e göre, metinde 90 köy yanında 70 *divandan* bahsedilmesi aynı yıllar içinde hem köyün hem de *divanın* ayrı ayrı kullanıldığını, birbirlerinden farklı şeyler olduklarını bize göstermektedir (GÜLER 1992:84). Nitekim, aynı yöre ile ilgili olarak GÜLER'in 7 Aralık 1746 tarihli Sinop Şer'iyeye Sicili'ne dayanarak yaptığı bir başka çalışmada da "... Sinop kazasına tâbi Çeharşenbe *nahiyesindeki Melikşah divanı köylerinden Kulpar'da...*" şeklinde bir ifade geçmektedir (GÜLER 1995:201)⁴. Bu metinlerden de *divanın* köy ile nahiye arasında bir idari birim olduğu ortaya çıkmaktadır.

⁴ Sinop Şer'iyeye Sicili'ndeki bir başka bilgi de şu şekildedir: "...Medine-i Sinob kazası muzâfâtından Çeharşenbe nahiyesine tâbi **Kayalu divanından** Cemekli nâm karye sükkânından Mustafa bin Veli..." (Nu: 89, sh.19, vesika 100).

Konunun net olarak ortaya konulamamasının sebebini araştırma eksikliğine bağlayan ORTAYLI, bunun sebebini de Osmanlı İmparatorluğu'nun son dönemlerinin oldukça karışık olması ile izah etmektedir. Araştırmasında *divana* yer vermeyen yazar, daha çok muhtarlık üzerinde durmuştur. “*Osmanlı İmparatorluğu'nun bir yandan gerileme, diğer yandan da yenilik arayışları ile geçen son yüz-yüz elli senesi, aşiretlerin iskânı ve kaybedilen topraklardan büyük göç akımları vb. sebepler yüzünden, kır yaşantısı için de en çalkantılı yılları olmuştur. Bütün bunlara rağmen 19.Yüzyıl Osmanlı köyünün tasviri, tarihçiliğin hemen hiç konusu olmamıştır*” (ORTAYLI 1985:104)⁵.

Yazara göre köyler, imparatorluğun en az değişen birimiydi. Köylüler de yeni düzenin etkilerinin en az görüldüğü topluluklardı. Fakat buna rağmen Balkanlar'daki, Suriye'deki ve Ege'deki köyler bir değişim içindeydi. Özellikle Balkan köylerindeki siyasî atmosferin değişmesi ile 19. Yüzyıl'da köy yönetimi eski devirlerden farklı olmaya başladı. Nitekim 1864 ve 1871 Nizamnameleri köy yönetimine bu zorluklardan dolayı yeni bir statü veriyor ve her köyde, her sınıf halk için seçimle gelen iki *muhtar*ın bulunmasını öngörüyordu (ORTAYLI 1985:105)⁶.

⁵ Görüşlerine başvurduğumuz diğer tarihçiler de (Prof. Dr. B. YEDİYILDIZ, Prof. Dr. M. A. ÜNAL, Prof. Dr. N. İPEK vd.) ORTAYLI'nın bu tespitini desteklemektedirler. Onların da belirttiklerine göre Osmanlı İmparatorluğu'nun son yılları ile ilgili kırsal yapı veya kademelenme hakkında bu dönemi bütün çıplaklığı ile ortaya koyan ayrıntılı çalışmalar yoktur. Bunun başlıca sebebi ise konunun çok karmaşık ve diğer birçok olaylarla olan bağlantısıdır. Hiç şüphesiz bu yıllarla ilgili olarak ileride yapılacak çalışmalarda konu daha net olarak aydınlığa kavuşacaktır.

⁶ Burada konu ile yakın ilgisi nedeniyle muhtarlık örgütünün kuruluşundan da bahsetmek yerinde olacaktır. Çünkü bazı coğrafyacılara (bkz. TUNÇDİLEK 1967:132 / SERGÜN 1986:81) *divanı* bugünkü muhtarlığın eski adı olarak kabul etmektedirler.

Muhtarlık müessesesinin kuruluşu

Muhtarlık müessesesi ilk olarak İmparatorluğun başkenti olan İstanbul'da 1829'da kurulmuştur. Bunun tesadüfen alınmış bir karar olmadığını belirten ORTAYLI'ya (1985:101) göre; eskiden güvenlik hizmetlerini de üstlenen Yeniçeri Ocağı lağvedildikten sonra şehrin güvenliğini sağlamak, vergi toplayabilmek ve mahallelerin düzenini korumak gerekiyordu. Asayiş dışında diğer malî ve mülkî görevlerin yerine getirilmesi için yeni bir kamu görevlisi lâzımdı. İşte muhtarlık bu ihtiyaçtan doğmuştu. 1827'den itibaren de her mahalleye **evvel** ve **sanî** olmak üzere iki muhtar tayin edildi. Yine aynı dönemde Bâb-ı Alî köylerin yönetimine de el atmak niyetindeydi. Çünkü yeniçeriliğin kaldırılmasını müteakip Anadolu ve Rumeli'deki yeniçeri garnizonları çoktan erimiş ve dağılmıştı. Onların yerini alan mahallî derebeyleri ise II.Mahmut tarafından tek tek ortadan kaldırılıyordu. İşte bu gerekçelerle, Osmanlı İmparatorluğu'nda, özellikle 1826'dan sonra İstanbul'un güvenliğini korumak, ayaklanma, hırsızlık vb. uygunsuz davranışların kaynağını oluşturanları kentten uzaklaştırmak için büyük çabalara girişilmiş, önemli bazı tedbirlerle birlikte, 1829 yılında **muhtarlık örgütü** kurulmuş ve muhtarlar, kentin mahallelerinde güvenliğin sağlanması ve nüfusun denetim altında tutulması için gerekli yetkilerle donatılmıştır (ÇADIRCI 1991:38).

ORTAYLI'ya (1985:100-101) göre, 19. Yüzyıl'ın ilk yarısına kadar üst yöneticilere karşı mahallenin sorumlu yöneticisi imam, haham veya papazdı. Haham hahambaşının ve papaz da

1871’de yapılan düzenlemeler İmparatorluğun dağılışıma kadar yürürlükte kalmıştır. Uygulamada zorluklarla karşılaşıldığı görüldükçe, özü değişmeyecek ufak tefek düzeltmelerle *muhtarlık kurumu*, Tanzimat Dönemi’nde kavuştuğu bu yapısıyla günümüze kadar sürüp gelmiştir. Şüphesiz, Cumhuriyet Dönemi’nin köye ve köylüye bakış açısı eskiyle kıyaslanamayacak ölçüde değişik olsa da *muhtarlık kurumunun* kuruluş ve işleyişi aynı kalmıştır (ÇADIRCI 1993).

Tüm bu ve benzeri hususları dikkate alan ünlü tarihçimiz ORHONLU, coğrafyacıları yakından ilgilendiren bu konu ile ilgili olarak, “*Divan; A Historical Term in the Settlement Geography of Turkey*” isimli (Avusturya’da yayınlanan İngilizce) makalesinde sorunu ana hatları ile ele almıştır. Makalenin orijinalliği ve Türkiye’de herhangi bir yerde yayınlanmamış olması nedeniyle aşağıda (*divanın* diğer tanımlarına da yer veren giriş paragrafının bir kısmı hariç) tam tercümesi verilmiştir⁷;

“Kullanım alanı çok geniş olan bazı terimler vardır. Bunlardan birisi de ‘divan’dır. Fars orijinli olan kelime esas olarak insanları veya yazıları bir araya getirmek manasına gelir. Fakat bu deyim Türkçede çok daha geniş anlamlar içermektedir; Divan-ı harb, defterdarlık divanı, ikinci divanı, divan-ı ilâhi, divançe, elpençe divan durmak vbg. Birkaç köyü içeren küçük bir yönetim ünitesine de ‘divan’ adı verilmektedir. Bunların Türkiye’nin yerleşme tarihinin orijinal bir tipi olduğu iddia edilmektedir. Aşağıda bu konu tartışılacaktır.

Günümüz coğrafyacılarından bir kısmı Türkiye’nin kırsal yerleşmelerini ‘köy’ ve ‘köy-altı’ olarak ikiye ayırmaktadırlar. Biz ‘köy-altı’ yerleşmeleri teriminden bunların henüz bir köyün gerektirdiği nitelikleri kazanamamış yerler oldukları

Patrikhane’nin temsilcisi iken, imam padişah beratı ile tayin edilen ve beldenin mülkî ve beledî amiri olan kadının temsilciliğini üstlenen bir memurdu. İmam mahalle sekenesinin başı olup, her şey onun bilgisi ve iznine bağlıydı. İmanın en önemli görevlerinden birisi de mahalle sakinlerine salınan verginin paylaşılması ve toplanması işini yürütmektir. İşte 19. Yüzyıl’da yapılan bu idarî reformlarla mahalle ve köylerde muhtarlıklar kurulmaya başlanınca imama göre muhtar daha yetkili bir yönetici olmuştur.

İstanbul dışındaki kent, kasaba ve köylerde muhtarlığın kurulması ise 1833-1836 yılları arasına rastlamaktadır. İlk defa Kastamonu mahalleleri ile sancağa bağlı kazaların mahallelerinde muhtarlık teşkilatı kurulmuş, II.Mahmut halkın bu örgütlenmeden hoşnut olduğunu öğrenince, bütün ülkede muhtarlıkların kurulmasını emretmiştir. Rumeli ve Anadolu’da bulunan vali, mutasarrıf ve mütesellimlere bunun için gönderilen fermanlarda teşkilâtın nasıl kurulacağına ilişkin ayrıntılı bilgiler verilmiş, muhtarların görevleri açıklanmıştır (ÇADIRCI 1991:38).

Yukarıda belirtilen bu açıklamalardan da anlaşılacağı üzere, günümüzdeki muhtarlıkların bir bölümünün idarî manada eski divanların bir kısmının yerini alması dışında **muhtarlıkların kuruluşu** ile **divan** arasında açık ve net bir ilişki görülmemektedir. Çünkü **divanlara** 15.Yüzyıl’dan itibaren rastlanırken, ilk muhtarlık teşkilatı, bundan çok sonra, 1829’da kurulmuştur.

⁷ Bu makalenin orijinal metnini merhum hocamızın özel arşivinden bize gönderen muhterem eşleri Sayın GÖNÜL ORHONLU’ya teşekkür ederim.

sonucunu çıkarıyoruz. Bunların en önemli tipleri kom, mezraa, oba, çiftlik, yayla, kışla, ağıl, **divan**, dam ve bağ evidir (TUNÇDİLEK 1967:98-122'den).

Bunlar içinde bizim tartışma konumuz olan '**divan**'lar Türkiye'nin kuzeyinde Bolu, Zonguldak, Adapazarı ve Sinop yörelerindeki dağlık alanlarda çok sayıda yer almışlardır. Divanların başlangıcı XVI. Yüzyıl'a kadar gitmekte, bu tarihlere ait (meseleyi aydınlatması açısından değerli bir kaynak olan) tahrir defterlerinde bunların izlerine rastlanmaktadır. En eskisi 1431 tarihli olan bu defterlerden 1525 tarihli olanında 'divan'lara rastlıyoruz. Bu da bize terimin en azından XV.Yüzyıl'ın sonlarında bile kullanıldığını göstermektedir. Bu defterlerde 'divan'lar Gerede, Taraklıborlu, Viranşehir, Ulus, Onikidivan (Bartın), Yedidivan (Perşembe), Konurapa, Dodurga, Mudurnu ve Bolu sancağının Ereğli kazasında görülmektedirler. Bunlar arasında 'Yedidivan' ve 'Onikidivan' isimleri ilginçtir. Yine Gerede yöresinde Emir Şah Divanı, Abuk Divanı, Cemaleddin Divanı, Kayı Divanı, Sağış Divanı, Armud Su Divanı, Taceddin Divanı ve Dört Divanı'ı görüyoruz. (Osmanlı Arşivi, 51 No.lu Bolu Tahrir Defteri, Sf.100,109, 340,341'den). Yine aynı bölge içinde Hızır Bey yöresinde Kebe Divanı, Melik Divanı, Güney Divanı, Türkeri Divanı, Avşar Divanı, Akpınar Divanı, Kokurdan Divanı'nı görüyoruz. Hâlbuki Kocaeli sancağının İzmit kazasında tek bir divan görüyoruz, o da Karadeniz'e daha yakın kesimdeki Tuti (Dudu) divanıdır. **1560 tarihli tahrirlerde Kastamonu sancağında sadece Sinop yöresinde divan ismine rastlıyoruz.** Burada da iç kısımda kalan Boyabat ve Taşköprü çevresinde sonu 'bük'le biten yerler (Feridun bükü, Musa bükü, Elmacık bükü vd.) ile sonu 'özü' ile biten yerleri (Pelit özü, Darı özü vd.) görüyoruz. Bu sebeple **divan Sinop yöresinde de sadece sahil kesiminde dikkati çekmektedir.** Tahrirlere baktığımızda İç Anadolu'ya yakın kesimdeki Bozok'a bağlı Çorum kazasında da 'divan'a rastlıyoruz. Fakat biz XVI. Yüzyıl tahrir defterlerine baktığımızda genel olarak '**divan'ların Samsun'un batısından itibaren Çorum dâhil, Taşköprü ve Boyabat hariç, Kandıra dâhil Sakarya nehrinin kuzeyindeki dağlık alanlarda yayıldığını görüyoruz.**

Tahrir defterlerine tekrar baktığımızda bu divanlar hakkında daha ayrıntılı bilgiler edinebiliriz. Sinop'ta Kızılcaelma divanı Aydoğmuş, Kayabaşı, Sarıseki, Körseki, Kabaklı ve Gire çukuru köylerini içermektedir ve bunlar bir kısım sipahinin tumarıdır. Düşük gelirli olan bu köylerin her biri iki ya da üç tımara bölünmüştür. Bu tımarlar da genellikle bir bekâr ve evli iki kişiye verilir. En yüksek miktar 10 bekâr kişi ile 19 evli kişiye (aileye) verilmiştir. Yine Sinop'ta Kiragos divanı 23 yerleşme (ya da köy) içermektedir; Saraycık, Gürgen, Akçaşehir, Taşluca, Hacı tepeciği, Saraycık, Karacaköy, (vd.). Bahsedilen bu köyler hem tımar olarak verilmiş, hem de iki ya da üçe bölünmüştür. Örneğin Bunlardan Akçaşehir 19 aile ve 4 bekâr nüfusu ile 5'e bölünmüştü. Benzer olarak Hacı tepeciği köyü 25 evli 10 bekâr vergi mükellefine, Karacaköy 10 evli 3 bekâr, Saraycık 17 evli 8 bekâr, Gürgen 29 evli 11 bekâr vergi mükellefine sahipti. Kiragos divanında vergi

verenlerin sayısı 163 evli 56 bekâr (toplam 219) kişidir ve bu kişilerin başlıca uğraşısı tarım ve arı yetiştiriciliğidir (Kastamonu Sancağı Tahrir Defteri’nden).

Kocaeli sancağının Kandıra kazasında bulunan Tuti (Dudu) divanındaki yerleşmeler köy başlığı altında belirtilmemiş, fakat mahalle olarak adlandırılmıştı. Bunlar; Kara İbrahimli, Karaca Müsellem, Müsellem, İshak çiftliği, Topçu, Kızılca mahalleleri olup tarımla uğraşan 253 vergi mükellefine sahipti. (Kocaeli Sancağı Tahrir Defteri’nden). Çorum kazası divanları ise çok sayıda köy içeriyordu. Ör. Emlak divanı 14 köy içeriyordu ve her köy 6 ilâ 73 arasında değişen sayılarda vergi mükellefine sahipti. Yine İncesu divanı 12 köye, Eyücek divanı da 10 köye sahipti (Bozok Sancağı Tahrir Defteri’nden).

Divanlara verilen isimlere baktığımızda bunların belli gruplara bölündüğünü görüyoruz;

- a. İsimlerini rakamlardan alanlar; Dörtdivan, Yedidivan, Onikidivan, vd.
- b. İsimlerini kişi adlarından alanlar; Koca bey, Felakeddin, Emirşah, Hacı Gazi divanı, vd.
- c. İsimlerini Türk boylarından alanlar; Kayı, Avşar, Danişmendli, Kızık divanı, vd.
- d. İsimlerini sulardan alanlar; Akpınar, Gökçesu, İncesu divanı, vd.
- e. İsimlerini araziden alanlar; Sazak, Yığma, Viranşehir divanı, vd.
- f. Muhtelif; Yalak, Ağulu, Değirmen özü, Güney, Karakoç, Kiragos divanı, vd..

Divanların kökeni: Henüz köy olamamış dağınık yerleşmelerin meydana getirdiği üniteler ‘divan’ olarak adlandırılmıştır. Bu teoriye göre, her 50 ilâ 100 dağınık yerleşme (iskân mahalli) bir köy olarak düşünülmüş (göz önüne alınmış) ve burası bir divan pusulası (vergi makbuzu) ile vergiye tabi tutulmuştur (Ahmet Vefik Paşa, *Lehçe-i Osmanî*, Cilt:1, Sf.598’den). Bu divan pusulası İstanbul’da Divan-ı humayun, vilayet merkezlerinde de beylerbeyi tarafından yürürlüğe konulan resmî bir evraktır. Bunlar tımarların dağılımı içinde de takip edilebilmektedir. **Günümüz coğrafyacıları divanları dağınık yerleşmelerin tipik bir örneği olarak düşünmektedirler. Sinop’a bağlı Kiragos divanını bir örnek olarak alırsak (ki o toplam 163 evli ve 56 bekâr vergi mükellefi ile 23 köyden meydana gelmektedir) onların bu görüşü doğru olabilir. Fakat diğer divanlara baktığımızda durum farklıdır.** Divanları oluşturan köylerin sayısı bir yerden diğerine değişmektedir. Ör. Çorum’da bu sayı 3 ilâ 14 köy arasında değişirken, Bolu’da 2 ilâ 6 arasındadır. **Biz tüm bunlardan şöyle bir neticeye varabiliriz; Divanlar Osmanlı yönetim terminolojisinde en küçük birimi temsil eden nahiyelerin yerel adıdır. Bu durum Çorum yöresi divanları için doğru olabilir, fakat Sinop ve Bolu yöreleri için doğru olmayabilir. Çünkü bu yörelerde hem nahije, hem de onların bir bölümü olarak divan terimleri kullanılmaktadır.**

XVIII. Yüzyıl'da Bolu ve Sinop divanlarının bir kısmı nahiye olmuştur. Ör. Felakeddin divanı. Fakat mutlaka hatırlanmalıdır ki Yedi Divan nahiyesi, Oniki Divan nahiyesi, **Dört Divan nahiyesi** gibi yer adlarının varlığı XVI. Yüzyıl'ın başlarına kadar geriye gitmektedir⁸. Divanlar içindeki çeşitli yerleşmeler daha sonraları bir köy olarak gelişme de göstermişlerdir. Ör. Kandıra'daki Tuti (Dudu) divanı içindeki (günümüz yerleşmelerinden) Topçu ve Kızılca köyleri gibi. Divanla ilgili bir kısım köy adları da değişmiş ve günümüzde de (hâlâ –halk arasında-divan olarak isimlendirilse de) değişmeye devam etmektedir. Onların sayıları ile ilgili bilgileri biz tarihî vesikalarda bulabiliriz.

Şüphesiz hâlâ Osmanlı yerleşme tarihinin tipik bir örneği olan 'divan'lar konusunda söylenecek çok şey vardır. Yapılacak araştırmalar onun gerçek mahiyetini ortaya çıkaracaktır" (ORHONLU 1969).

Tarihî kaynaklara dayanılarak buraya kadar yazılanlardan şu sonuçlar çıkmaktadır;

a) Tarihçilere göre *divan* bir köy, ya da köy-altı yerleşme şeklinin adı değil, köy ile nahiye arasında kalan (hattâ bazı yerlerde nahiyenin yerel adı olan) bir idarî (ve malî) birimdir⁹.

b) Osmanlı İmparatorluğu'nun gerileme ve yıkılış döneminde kırsal kesimde yeni bir idarî yapılanmaya ihtiyaç duyulmuş ve önce İstanbul'da uygulanan muhtarlık sistemi, daha sonra bütün köylerde uygulanmaya başlanmıştır. Dolayısıyla muhtarlık kurumu, (ortaya çıkış itibarıyla) *divan*ın bir devamı veya onun yerini almış bir müessese değil, tamamıyla farklı bir oluşumdur. En belirgin fark da *divan* özellikle *vergileendirme* konusunda karşımıza çıkarken, *muhtarlık* kırsal kesimde *güvenliğin sağlanması çabası* sonucu ortaya çıkmış görünmektedir. *Divan* belli kişilere verilebilen, birinden alınıp ötekine devredilebilen veya devletin doğrudan kendine bağladığı, sınırları genişletilip daraltılabilen bir vergi toplama ünitesidir. Bu yönüyle hem idarî hem malî bir birliği temsil eder. Muhtarlık ise devletin vilayet ve kazadan sonra gelen en alt kademedeki idarî örgütüdür. Coğrafya literatüründe muhtarlığın eski adı (yani Cumhuriyetin ilânından

⁸ Bu yöre ile ilgili olarak Evliya Çelebi Seyahatnamesi'nde Bolu-Gerede ve çevresi tanıttıldıktan sonra şöyle bir bilgi vardır; "... Gerede civarında Etrak (Türkmenler) taifesi vardır. Bunların Kızılözü, Alacaözü, Aladivan, Birdivan, İkidivan, ... Yedidivana varıncaya kadar nahiyeleri vardır. Cümlesi dağlarda meskündür. Bu Etrakın **divan** tabir ettikleri de Selçukîlerden Sultan Alâaddin asrında Bolu Beyi iken, bu dağları fethettikçe aman vermek için divan edip, kös çaldırdığı yerlerdir ki, halâ **divan** lafzı ile tabir olunur" (Cilt:2, Sf. 175, Dersaadet Matb., İstanbul, 1314).

⁹ Gerek, 'Osmanlı İmparatorluğunda Aşiretlerin İskânı', 'Derbent Teşkilâtı', 'Yaya-Müsellem Teşkilâtı', 'Osmanlılarda Şehircilik ve Ulaşım' gibi coğrafi yönü ağır basan ve konu ile ilgili başlıca makaleyi yazan ORHONLU'nun da bu kanaatte olması, gerekse GÖKBILGIN'in (1965) divanları "bir takım köylerin bir arada ve tanınmış bir merkez etrafında idarî ve kazaî bir ünite olarak" göstermesi, bizi kişisel olarak divanla ilgili böyle bir yargıya götürmektedir.

önceki adı) *divan*dır şeklinde ileri sürülen bazı görüşler de bu açıdan yaklaşıldığında tam olarak doğru kabul edilemez. Ya da en azından ORHONLU’nun da belirttiği gibi, bu iddia bazı *divan*lar (ör. Sinop yöresindekiler) için geçerli olabilir, fakat (ör. Çorum gibi) bazı yöreler için de geçerli olmayabilir. Çünkü muhtarlıklar 1829’dan itibaren kurulmaya başlanmış, 1871’den itibaren de ülke genelinde yaygınlaştırılmıştır. Literatürde bu tarihten hem önce, hem de sonra *divan*ların varlığından söz edildiğine göre (bkz. TANOĞLU 1954:25), burada muhtarlık ve *divan*ın birbirlerinin devamı değil, kuruluş ve işleyiş olarak (bugün bakıldığında çok benzer görünse de, geçmiş dönem için) farklı kurumlar oldukları sonucu ortaya çıkmaktadır.

c) Tarihçiler açısından da konu net olarak ortaya konulabilmiş değildir. Bu nedenle de coğrafyacıların tarihî kaynakları ve tarihçileri delil göstererek *divan* konusuna açıklık getirmeleri zordur. ORHONLU’nun da belirttiği gibi, *divan* ve buna benzer konular, tarihçiler tarafından ileride yapılacak olan daha fazla çalışma ve kapsamlı araştırmalar sonucu aydınlığa kavuşacaktır.

2. Türkiye Coğrafyası ile ilgili kaynak ve yayınlarda *divan*

SÖZER / BAYKAL (1983) tarafından yayınlanan *Türkiye'nin Kırsal Yerleşim Bibliyografyası* isimli makalede konusu *divan yerleşmeleri* olan herhangi bir çalışmadan bahsedilmemiştir. Bugüne kadar yayınlanan ve *divan* hakkında bilgi veren kaynaklar TANOĞLU, TUNÇDİLEK ve YÜCEL tarafından yapılmıştır. EMİROĞLU ve SERGÜN saha çalışmalarında konuya kısmen değinmişler, İZBIRAK, ATALAY ve DOĞANAY ise hem genele hem de üniversite lisans öğrencilerine hitap eden kitaplarında meseleyi yüzeysel olarak ele almışlardır. Şimdi sırasıyla bu kaynaklarda geçen *divan*la ilgili metinlere kısaca bir göz atalım.

TANOĞLU’nun (1954:13) "*Batı Karadeniz Bölgesinin bir veya birkaç evlik küçük gruplar halinde ormanlara dağılmış ve her 50-60 tanesi bir kariye (köy) itibarıyla evvelce bir divana, bugün bir muhtarlığa bağlı köy hanelerini...*" diyerek ifade etmeye çalıştığı husus, bu makalede (tarihçilerin de tespitlerine dayanarak) bizim ileri sürdüğümüz görüşü büyük ölçüde desteklemektedir. Çünkü buradan çıkarılacak sonuç, *divan*ın yerleşme adı değil, bir idarî birim olduğudur. Fakat TANOĞLU makalesinin ileriki sayfalarında bu tespitini göz ardı ederek şöyle demektedir; "*Coğrafyacı ve sosyologlarımızın dikkatini Batı Karadeniz Bölgesi dağ, vadi ve ormanlarının karakteristik yerleşmelerini teşkil eden ve ‘divan’ adı altında toplanabilecek olan küçük dağ yerleşmeleri üzerine çekmek yerinde olur. Bunlar sedanterdir ve kanaatimce Türkiye'nin en şâyân-ı dikkat ve orijinal yerleşmeleridir*". TANOĞLU burada, R.LEONHARD'ın 1915’de Berlin’de yayınlanan "*Paphlagonia, Reisen und Forschungen im Nordlichen Kleinasien*" isimli eserine atıfta bulunarak 1900’lü yılların başlarına, yani yaklaşık (makalesini kaleme aldığı tarihten) 50 yıl geriye giderek *divan*ı tanıtmaya devam etmektedir. Son 1-2 yüzyıl içinde çok hızlı bir değişim geçiren Anadolu yerleşmeleri için bu sürenin çok uzun olduğunu belirten yazar, "*50 yıllık bu zaman dilimi içinde kırsal yapıda köklü değişikliklerin olabileceğini de kabul etmek zorundayız*" demektedir.

TANOĞLU'nun (1954:25) bu yerleşmelerin kuruluşu ile ilgili olarak verdiği şu bilgiler de ilginçtir;

"Orman açmaları ile meydana getirilen ve geçimleri kısmen orman mahsullerine dayanan Batı Karadeniz Bölgesinin 'divan' adı altında toplanan bu küçük ve dağınık yerleşmeleri, aynı bölgenin gerisinde sıralanan ova, alçak alan ve havzalardan, vadiler boyunca dağ ve ormana sokulan kimseler tarafından kurulmuştur".

TANOĞLU *divan*larla ilgili olarak ileri sürdüğü bu görüşlerini hemen hiç değiştirmeksizin daha sonra yayınlanan *Nüfus ve Yerleşme* isimli kitabında da dile getirmektedir (bkz.TANOĞLU 1969:266). Bu iki yayın arasındaki tek fark; ikincisinde "... *divan yerleşmeleri, münferit (tek) yerleşme ile köy yerleşmesi arasında kalan ara şekillerden birisidir...*" şeklindeki ifadesidir. **Bu ifade önemlidir, çünkü**¹⁰, kendisinden sonra yazılan *yerleşme coğrafyası* ile ilgili kitapların birçoğunda *divan* bahsine bu tanım kaynak teşkil etmiştir.

Türkiye'deki yerleşmeler üzerine çok sayıda çalışması olan TUNÇDİLEK, kır iskânına ayırdığı ve bugüne kadar yayınlanan eserler içinde *divan yerleşmelerine* en fazla yer veren *Türkiye İskân Coğrafyası: Kır İskânı* isimli eserinde konu ile ilgili olarak özetle şu bilgileri vermektedir;

*"Divan Kuzey Anadolu'da Samsun-Bolu-İstanbul üçgeni içinde kalan sahada bulunabilen (!) ve kendisine has bir idarî sistem meydana getirdiği köy-altı iskân şeklidir (!). Divanlar bugünkü görünüşleri ile bir takım iskân grupları veya mahallelerin toplanmasından meydana gelmiş topluluklardır (!). Divanlar içinde yer alan iskân üniteleri bütün özellikleri ile mahalle yapısındadırlar. Divanı meydana getiren iskân ünitesi ile mahalle arasında fark yoktur. Genellikle Karadeniz Bölgesinde birkaç mahalleyi idarî zaruretlerle bir araya getiren ve hepsini bir muhtarlık idaresi altında toplayan sistemle divan sistemi arasında fark yok gibidir (!). Böylece bütün Kuzey Anadolu'da hâkim olan divan ve muhtarlık birbirini takip eden, biri yeni, diğeri eski iki deyimdir" (!)*¹¹. "Son dört asır içinde

¹⁰ Yukarıda tarihçilerin görüşünü verirken örnek aldığımız ORHONLU da önce bu ifadeden etkilenmiş ve ilk olarak 1963 yılında yayınlanan Osmanlı İmparatorluğu'nda Aşiretlerin İskânı isimli kitabında TANOĞLU'nun bu cümlesinden alıntı yaparak "divan"ı "dağınık yerleşme ile toplu yerleşme arasında geçiş şekillerinden birisi" olarak vermiştir (ORHONLU 1987:35).

¹¹ TUNÇDİLEK'in kitabındaki divanla ilgili kısmın birinci paragrafını oluşturan yukarıdaki tespitler bu araştırmada ileri sürülen görüşe de uygundur. Evet, bölgede mahalle tipli yerleşmeler vardır ve bunların bir kaç geçmişte idarî-malî sebeplerle bir birlik oluştururken, aynı birlik bugün muhtarlık çatısı altında kendini göstermektedir. Çünkü adı geçen sahada köyler coğrafi yapının da etkisiyle büyük ölçüde mahallelerden meydana gelmektedir. Yazarın aynı kitabında yer alan "**mahalle**" tanımı ile yukarıdaki bilgiler birbirini tamamlamaktadır. Yazar kitabının başka bir yerinde mahalle ile ilgili olarak şöyle demektedir; "Kır iskânı içinde hayli geniş bir yeri olan 'mahalle' köy-altı iskân şekillerinin en karakteristiği olmak gibi bir özelliğe sahip bulunur. ... Kır iskânının adeta

divanlar bölgede silinmiş (!), Kocaeli yarımadasında sıkışıp kalmışlardır. Divanların bugünkü görünümü birden fazla küçük veya büyük mahallenin toplanmasından başka bir şey değildir” (!) (TUNÇDİLEK 1967:132-133).

TUNÇDİLEK, Hüseyin Kazım'ın *Büyük Türk Lügatı* isimli eserinin (İstanbul, 1928) Cilt:II, Sf.835'teki tarifinden de yola çıkarak -ki bu tarif Ahmet Vefik Paşa'nın Lehçe-i Osmanî'sinden aynen alınmıştır- *divanı* gerek iskân, gerekse malî mevzuat bakımından şöyle açıklamaktadır;

“Karadeniz sahilinde, ekseri Bolu ve Canik sancaklarında, ahali köy köy oturmayıp, haneler müteferrik (ayrı ayrı) olduğundan 50 yahut 100 hane bir kariye (köy) itibariyle kayıt olunup, bunlara vergileri bir divan pusulası ile tevzi olunur (dağıtılır)” (TUNÇDİLEK 1967:133)¹².

TUNÇDİLEK bu tarifin *divan* sisteminin ne olduğunu açıkladığını belirtmektedir. Ona göre *divan*, Osmanlı iskân sisteminde ufak ve dağınık iskân ünitelerini, yani köy-altı iskân şekillerini (şimdi muhtarlık şeklinde yapıldığı gibi) *idarî bir ünite* haline getirmek amacıyla doğmuş olduğu anlaşılmaktadır. Neticede 16.Yüzyıl'dan günümüze iskânda bir değişimin olmadığı, ancak bir isim değişikliğinin bahis konusu olabileceğini belirten TUNÇDİLEK, birbiri ile çelişen bu açıklamaları yaptıktan sonra *divanlar* sahasının çok daraldığını, bunlardan isim ve şekil itibariyle bütün orijinalitesini devam ettirenlerin **ancak Kocaeli Yarımadası'nda bulunduğunu** belirterek, bu yörede bulunan Kaynarca çevresinden örnekler göstermektedir (TUNÇDİLEK 1967:133). Adı geçen eserinde TUNÇDİLEK *divanlar* bahsine şu ifadelerle son vermektedir;

“Köy-altı iskân şekilleri içinde idarî bir sistem olarak en eski kır iskân tipini yansıtan divanlar, kendilerine has orijinallikleri ile Türkiye kır iskânına ayrı bir renk ve zenginlik katmaktadırlar. Netice itibariyle divanlar mahalle tipli kır iskânının en eski bir görünümü olarak, uzak bir tarihi ve geleneksel yapısı ile daha değişik bir iskân tipini temsil etmektedirler” (TUNÇDİLEK 1967: 137).

kaidesini teşkil eden mahalle sistemi, sahip olduğu hususiyetleri ile Türkiye'nin hemen her tarafına sokulmuş, bulunduğu yerde gelişmiş ve kelimenin tam manasıyla iskânı organize etmiş bir sistem olarak müşahede edilir. Hatta daha ileride görüleceği üzere, diğer iskân şekillerinden bazılarının (yazar burada divanı kastediyor) hayret edilecek kadar mahalleye benzedikleri görülür. **Böylece daha başka isimlerle anılan o şekillerin (!), fonksiyon bakımından mahalleden başka bir şey olmadıkları ortaya çıkar” (TUNÇDİLEK 1967:107).** Nitekim yazarın kitabında mahalleye örnek olarak gösterdiği Foto 62, 63 ve 64 ile 'divan'a örnek olarak verdiği Foto 65 arasında belirgin bir fark yoktur. Bütün bu doğru tespitlere rağmen yazarın burada çelişkiye düştüğü husus, geçmişten gelen alışkanlıklarla yerel halkın (idarî manada) bugünkü muhtarlık karşılığı olarak 'divan' tabirini kullanmalarına bakarak, (bir yandan bunların aynı şeyler olduklarını söylerken diğer yandan yine bunlara) aralarında farklılıklar varmış gibi bir yorum getirmeye çalışıyor olması ve kitabında bunlara ayrı ayrı yer vermesidir.

¹² Tanımda geçen “arazide tek tek dağılmış halde bulunan” bu hanelerin zamanla nasıl mahallelere dönüştüğü makalenin sonunda Kayabaşı köyü örneğinde verilmiştir.

TUNÇDİLEK konu ile ilgili bir başka çalışmasında da *divan*larla ilgili şu özet bilgileri vermektedir;

"Çiftlik, kom, mezraa, **divan**, oba, yayla.. gibi fonksiyonel ayrılığı nedeniyle ayrı ayrı isimler alan bu üniteler, fonksiyonel yapıları ne olursa olsun, bunlar iskân grubu veya mahalle örgütünden başka bir şey değillerdir. **Fakat 'divan' bünye ve teşekkül bakımından bunlardan biraz farklıdır.** 'Divan' tek bir iskân ünitesinden değil, birkaç iskân ünitesinin birliğinden oluşmuş bir şekil olup **bu hali ile muhtarlığa benzer (!).** Aradaki fark, divan Osmanlı Devleti'nin kuruluşu ile yaşıt, muhtarlık ise geçen yüzyılın eseridir. Divanların sınırları zaman içinde daraldı ve bugün sadece Samsun-Bolu-İstanbul üçgeninde görülmektedirler. **Bugün tespit edilen divanlar mahalle seviyesinde olup (!), bu mahalleler toplu veya sık dokuludur. Muhtemelen divanlar obalardan türemiş olup, divan üniteleri belirli ailelerin üremeleri sonucu mahalle haline gelmişlerdir** (TUNÇDİLEK 1971:47).

SERGÜN (1986:55-56) tarafından aynı sahada, yani Kocaeli Yarımadası'nda yapılan ayrıntılı çalışmada *divan*lardan da bahsedilmiştir. SERGÜN'e göre Kocaeli Yarımadası'nın doğu kesimindeki köy idarî ünitelerinin çoğu küçük yerleşme birimlerinin birleştirilmesi ile meydana gelmiştir. Bunlar genellikle 20-25 konutluk küçük ve toplu yerleşmelerdir. Ortalama 100-150 nüfusa sahip bu üniteler "**divan denen yerleşme sisteminin muhtarlık şekline dönüştürülmesi ile bir muhtarlık altında toplanmışlar ve birkaç bir arada köyleri meydana getirmişlerdir**". SERGÜN'e (1986:43) göre bu küçük yerleşme ünitelerinin çoğu, eskiden *divan* olarak tanımlanan yerleşme şekillerinin birer parçası olup, bugün bunlar, **bir muhtarlığa bağlı olarak meydana getirilmiş köylerin parçası durumundadırlar.** Yazar, araştırmasının bir başka bölümünde de konu ile ilgili olarak şöyle demektedir;

"Yakın yıllara kadar *divan* denen yerleşme tipine bağlı olan bu mahalleler bugün muhtarlık adı altında ayrı bir idarî sisteme sahip olmuşlar, ancak eski düzenlerini büyük ölçüde korumuşlardır. Bu nedenle **eski divan sistemi ile günümüzde birkaç mahalleyi bir arada bir muhtarlığa bağlayan sistemi eş manada kabul edebiliriz**" (SERGÜN 1986:81).

Yazarın bu tespitlerinden *divan*ı idarî bir ünite olarak ele alması hususu bizce de doğru, fakat *divan*dan bir yerleşme sistemi olarak bahsetmesi bu çalışmada ortaya konulmaya çalışılan görüşe aykırıdır.

Konu ile ilgili olarak en son yayınlardan birini yapan YÜCEL'e göre *divan*ın karşılığı, yukarıda, coğrafya literatüründe verilen tanımların hiçbiri değildir. YÜCEL (1995:463) özetle şöyle demektedir;

"Bugün artık anlaşılmuştur ki *divan*lar birer mahalleler topluluğu, ya da bir köy olmadığı gibi, muhtarlıkların maziye intikal etmiş temsilcileri de değildir. Hiç değilse XI. ve XVI. asırlardan beri *divan*lar yani bölükler, sınırları dâhilinde tek ev ile köylerin ve bunlar arasında yer almış iskân merkezlerinden birkaçını

barındıran, köyün üstünde, kadı'nın bulunduğu bucak demek olan niyâbet'e bağlı idarî zincirin bir halkasıdır. Lâkin kesinlikle bir_iskân şekli değil, köy ile bucak arası bir idarî ünedir. Osmanlılarda idarî yapı değişimleri sırasında divanların idarî zincirden sökülüp çıkarılması, üstelik bir yerleşme tipini de temsil etmeleri bunların hafızalardan silinmesini hızlandırmıştır".

YÜCEL'in bu tespitlerine bütünüyle katılmakla birlikte, araştırmacının adı geçen makalede yerleşmeleri yeni bir tasnife tabi tutması ve dört grupta ele aldığı bu yerleşmeler içinde (çiftçi yerleşmeler grubu adı altında) mezraa, ziraî çiftlik ve köy ile birlikte (**artık olmadığını iddia ettiği**) **divanı da vermesi bir çelişki** yaratmaktadır.

Divan adı verilen yerleşmelerden bahsetmeyen, fakat çalıştığı sahanın iskân tarihini araştıran EMİROĞLU'nun (1970:63-65) tespitlerine göre; *1323-1692 yılları arasında Bolu Sancak Beyliği'ne bağlı bir voyvodalık halinde idare edilen Akçakoca 15 divana ayrılmıştı. 1781 tarihinde ise Akçakoca 15 divan ve bu divanlara bağlı 12 mahalle ve köyden ibaretti. 1873-1874 tarihli 2 arazi yoklama tahrir defterine göre (ise) merkez Kerametin Mahallesi olmak üzere Akçakoca'da 19 köy muhtarlığı mevcuttu*¹³.

Yerleşmelerle ilgili bazı yeni çalışmalarda ağırlık günümüz yerleşmelerine verilmiş, bu tür tartışmalı konulara girilmemiştir (bkz. ÖZÇAĞLAR 1996)¹⁴.

Türkiye Beşeri Coğrafyası ile ilgili bu temel kitaplara atıfta bulunarak yazılan üniversitelerin coğrafya lisans eğitimi ders kitaplarında da benzer çelişkilere rastlamak mümkündür. Örneğin; *Türkiye Beşeri Coğrafyası*'nın yazarı DOĞANAY (1997:310) *divanı* şu şekilde tanıtmaktadır:

*"Yerleşme terimi olarak **divan**, birkaç mahalle yerleşme grubunun oluşturduğu bir yerleşme şeklidir (!). Özellikle kaydetmek gerekir ki divanlar geçici yerleşmeler değillerdir¹⁵. Bununla birlikte bu yerleşmeler tek tek birer köy muhtarlık yönetim birimi de değillerdir. Bu açıdan, köyden küçük, fakat köy yönetimi bölgesi dâhilindeki yerleşme grupları, yani mahalleler olarak göz önüne alınmaları gerekir (!). Ancak yine de, mahalle ve divan yerleşmeleri arasında bazı farklar göze çarpar. Ör. Divan mahallelerinde yerleşmelerin dokusu gevşek ve kısmen toplulaşma eğilimi vardır. Normal köy yerleşme sistemindeki mahallelerde ise yerleşme toplu, yani sık dokulu, seyrek dokulu ve gevşek dokulu olabilir. Dolayısıyla bu açılardan **divan mahalleleri** ile klâsik anlamda tanıdığımız **köy mahalleleri birbirinden ayırt edilebilirler. Buna göre divan** adı altında, birden*

¹³ Burada, 1871 tarihli nizamnamenin etkisiyle idari yapının nasıl hemen muhtarlığa dönüştüğünü açıkça görüyoruz.

¹⁴ ÖZÇAĞLAR söz konusu eserinde (muhtelif kaynaklarda divan olarak geçen) mahallelerden meydana gelmiş köy muhtarlık yerleşmeleri için, çok yerleşmeli köy deyimini kullanmaktadır. Ayrıca yazar, idarî anlamda köy ile yerleşme anlamındaki köyün birbirine karıştırılmaması gerektiğini savunmakta, aksi takdirde büyük yanılgılara düşüleceğini vurgulamaktadır.

¹⁵ Yazar burada divanın geçici yerleşme tipi olmadığını belirtmekle birlikte, eserinin bir başka yerinde (DOĞANAY 1997:272'de) divanı geçici yerleşmeler başlığı altında ele almıştır.

fazla sık veya gevşek dokulu mahallenin, bir muhtarlık yönetimi altında birleşmesi suretiyle oluşmuş **bir köy muhtarlık yerleşmesi** anlaşılmaktadır. **Köyden küçük yerleşme şekli** olarak kabul ettiğimiz yerleşme ise, **divanı oluşturan mahalle üniteleridir**. Bu mahallelerden biri ve de muhtemelen kuruluş tarihi en eski olanı **divan muhtarlık yerleşmesinin** merkezidir. Muhtarlık, bu mahallede bulunmaktadır. Mahalle üniteleri ve sonuç olarak bu mahallelerin oluşturdukları **divan muhtarlığı**, kurucularının adları ile anılır. Örneğin Çavuşlu Divanı, Doğdüren Divanı ve Karagöllü Divanı gibi (SERGÜN 1986:81-86'dan). Ancak bazen de, **divan adı altındaki bu muhtarlık**, divanı oluşturan mahallelerin hiçbirinin adını taşımayabilir. **Divanlar ve bunların mahalleleri** iç ve dış göçlerle gelip yerleşmesi yoluyla oluşmuşlardır. Bunlardaki ekonomik faaliyetler, ekip biçme ve hayvan yetiştirmeye dayanır. İl Envanter Etütlerine göre; % 98'lik bir payı Sinop, Sakarya ve Kocaeli illerinde ve diğeri de Bolu ilinde olmak üzere **400 dolayında (407 adet) divan yerleşmesi (!), yani divan mahallesi vardır**".

Yazarın bu son ifadesinden *divanı* mahalle olarak mı, yoksa muhtarlığın karşılığı olarak mı aldığı anlaşılamamaktadır. Çünkü *divan*, mahallelerden meydana gelen muhtarlığın eski adı ise 400 muhtarlığın karşılığı olarak bölgede 400 *divan* vardır. Şayet *divandan* mahalleler kastediliyorsa 400 *divanın* karşılığı bundan çok daha az sayıda muhtarlık olması gerekir.

ATALAY tarafından yine üniversite öğrencileri için hazırlanan *Türkiye Coğrafyası* isimli kitabın 3. baskısında *divanla* ilgili şu bilgi verilmektedir; "Kuzey Anadolu'da, Samsun, Bolu, İstanbul kesiminde bulunan **divanlar** daha çok sık dokulu mahalleler tipindedir. Ancak bunların çoğu zamanımızda köy hüviyeti kazanmış durumdadır (!). Bu yerleşme birimlerinde (!) daha çok tarla tarımı yapılmaktadır (ATALAY 1992:303). Aynı kitabın 1994'te yayınlanan genişletilmiş 4. baskısının 310. sayfasında da **divan köy-altı iskân şekillerinden birisi** olarak verilmiştir. "Köy-altı iskân şekilleri, gösterdikleri fonksiyonlara göre sınıflandırmaya tabi tutulabilir. Bunlar; Çiftlik, kom, mezraa, **divan**, oba, canık, yayla, dam ve bağ evidir". Yazar, bunlardan çiftlik, yayla, oba, kom ve mezraayı açıklamış, *divana* ise hiç değinmemiştir.

ŞAHİN ve DOĞANAY eğitim fakülteleri için hazırladıkları *Türkiye Coğrafyası* isimli ders kitabında köy altı yerleşmeleri başlığı altında *divanı* şu şekilde tanımlamaktadırlar;

"Birlikte köyü oluşturan, birbirinden uzak mahalleler şeklindeki sürekli yerleşim birimleridir. Her divan, birkaç ev kümesinden oluşur. Dağınık bir yerleşme tipine sahiptirler. Akraba olan aileler aynı divanda toplanırlar. Genellikle kurucularının adıyla anılan divanlardan bir tanesi muhtarlık merkezi (köy merkezi) olarak işlev görür, diğerleri köyün mahalleleri durumundadır. Türkiye'de 400'den

fazla divan mevcuttur. Bunların büyük çoğunluğu; Kocaeli, Sakarya ve Sinop illerinde bulunur” (ŞAHİN/DOĞANAY 1999:204)¹⁶.

Ortaöğretim ders kitaplarında da benzer ifadeler tekrar edilmektedir. Bu durum söz konusu kitaplara göre hazırlanan ÖSS ve SBS gibi önemli sınavlarda sorulan sorularda öğrencileri çelişkide bırakmaktadır.

3. Ansiklopedi ve sözlüklerde *divan*

Piyasada mevcut bulunan ansiklopedi ve sözlükler taranmış, bunlardan *divan* hakkında bilgi verenler aşağıda gösterilmiştir.

İslâm Ansiklopedisi, Cilt:3, MEB Yay., İst.

"Osmanlı Devletinde birkaç köyden müteşekkil küçük bir *idarî birlik*". (Ansiklopedide yer alan bu tanımın *Redhouse Türkçeden İngilizceye Lügat Kitabı, İstanbul, 1921*'den alındığı belirtilmiştir).

Meydan Larousse, Cilt:3, sf.753

"Osmanlı Devleti'nde bir kısım köylerden kurulu küçük bir *idarî ve malî birim*. Osmanlı İmparatorluğu devrinde köylüler dağınık evlerde yaşadığında, 50-100 hane bir köy birimi sayılır, bunlara *divan* denir ve vergileri bir *divan pusulası* gereğince toplanırdı. Mesela Bolu'da bir kaza bölgesi 5 divan, Devrekani bölgesi 8 divan, Bartın bölgesi 12 divandı."

Büyük Larousse, Cilt:7, Milliyet Yay., sf.3234

"Yurdumuzda, özellikle Karadeniz bölgesinin orta ve batı bölümlerinin dağlık kesimlerinde görülen *dağınık kırsal yerleşme tipi*. Bu tip yerleşmeler, tarıma elverişli arazi koşullarına bağlı olarak bazan km'lerce uzunlukta bir alana seyrek bir salkım gibi yayılmış birkaç evden ya da ev kümelerinden meydana gelir".

Kamus Tercümesi, Cilt:4, İst., 1305 (YEDİYILDIZ,1985: 46'dan)

"*Divan*, askerî ulufekârların esamileri tahrir olunan evrak ve defatiri tahrir eden *kâtiplerin cemiyetgâhi olan mekândır*".

Hüseyin Kâzım, *Büyük Türk Lûgatı*, Cilt:2, İstanbul, 1928, sf. 835.

"Karadeniz sahilinde, ekseri Bolu ve Canik sancaklarında, ahali köy köy oturmayıp, haneler müteferrik (ayrı ayrı) olduğundan 50 yahut 100 hane bir kariye (köy) itibariyle kayıd olunup, bunlara vergileri bir *divan pusulası* ile tevzi olunur (dağıtılır)". (Ahmet Vefik Paşa'nın *Lehçe-i Osmanî*'sinden aynen)¹⁷

¹⁶ ŞAHİN ve DOĞANAY'ın divanla ilgili olarak verdikleri bu bilgilerle, ayrıntılı araştırmasını yaptığımız, Sinop'un Kayabaşı köyü muhtarlığına (divanına) ait bilgiler birbiriyle örtüşmektedir.

¹⁷ Bu tanıma göre divan bir yerleşme adı değil, malî mevzuatla ilgili bir kavramdır. Nitekim ORHONLU (1969) da makalesinde bu kaynağa atıfta bulunmuştur.

M. Zeki Pakalın, *Osmanlı Tarih Deyimleri ve Terimleri Sözlüğü I*, MEB Yay., 1993, İstanbul

"Meydan Larousse'daki bilgi ile aynı".

Evliya Çelebi, *Seyahatname*, Cilt:2, Dersaadet İkdam Matb., İst., 1314, sf.175

"*Etrakin (Türklerin) divan tabir ettikleri, Selçukîlerden Sultan Alaaddin asrında Bolu Beyi iken, bu dağları fethettikçe aman vermek için divan edip, kös çaldırıldığı yerlerdir ki, hâlâ **divan** lafzı ile tabir olunur*".

R.İZBIRAK'ın hazırladığı ve MEB tarafından yayınlanan *Coğrafya Terimleri Sözlüğü*'nde, F. SANIR tarafından hazırlanan ve 2000 yılında yeniden basılan *Coğrafya Terimleri Sözlüğü*'nde ve yine bir başka coğrafyacı S. ÖNGÖR tarafından hazırlanan ve 1980 yılında Türk Dil Kurumu tarafından yayınlanan *Coğrafya Terimleri Sözlüğü*'nde *divana* yer verilmemiştir. Türk Dil Kurumu tarafından yayınlanan *Tarama Sözlüğü*'nde de ele aldığımız manada *divan* yoktur.

4. Batı Karadeniz Bölümü kırsal kesiminde görülen (ve coğrafya literatüründe *divan yerleşmeleri* olarak geçen) iskân ünitelerinin genel özellikleri

Batı Karadeniz bölümü kırsal kesiminde, Samsun'dan başlayarak Sinop, Kastamonu, Bolu, Sakarya ve Kocaeli'ne kadar olan sahada bugün birkaç mahalleden oluşan köy muhtarlıklarının bir kısmına halk eskiden gelen alışkanlıklarla *divan* demektedir. Hemen hepsi mahalle tipinde olan bu yerleşmelerden birkaç tanesi, (bazen 9-10 tanesi) bir muhtarlığa tekabül etmektedir. Coğrafyacılar tarafından genelde bir *kırsal yerleşme tipi* olarak algılanan, buna karşılık tarihçiler tarafından ise kesin olarak bir *idarî ve malî birim* olduğu dile getirilen *divanlar*la ilgili olarak tarafımızdan saha araştırmaları da yapılmıştır. Bölgede var olan diğer yerleşmeleri hariç tutarak, sadece *divanların* Karadeniz Bölgesi'nde nasıl, ne zaman ve ne şekilde kuruldukları ile ilgili olarak yaptığımız araştırmanın sonuçları aşağıda özet olarak verilmiştir.

4.1. Tarihî geçişleri

Osmanlı İmparatorluğu 1800'lü yılların son çeyreğinden itibaren hem Kafkaslar, hem de Balkanlar üzerinden büyük bir göç dalgası ile karşı karşıya kalmıştı. Özellikle Rusya 1859'da Şeyh Şamil'in esir düşmesi sonucu Kırım ve Kafkasya'daki Türk ve Müslüman topluluklar üzerindeki dinî ve siyasî baskılarını arttırmış, bunun üzerine bu bölgelerde yaşayan halk, hür olarak can, mal ve ırz güvenliklerini teminat altına alabilmek amacıyla Türk hâkimiyetindeki topraklara göç etmeyi tercih etmişlerdir. Bu göçler Kırım Harbi'ni müteakip 1855-1865 arasında daha da yoğunlaşmıştır. 1866-1876 arasında münferit göçlerle devam eden hareket *Doksanıç Harbi*'nden sonra tekrar kitlesel bir karakter kazanmıştır. Ör. 1859-1876 arasında Samsun'a denizyolu ile Kafkasya'dan

gelen göçmenlerle (10.000 civarında olan) şehir nüfusu 45.000'i aşmıştır Bu dönemde Samsun'da bulunan İtalyan konsolosun verdiği bilgiye göre 1864'te şehirde 42.000 göçmen vardı. Bunların bir kısmı Terme, Akçay ve Çarşamba ve köylerine yerleştirildiler. 1877-1878 Osmanlı-Rus Savaşı ile birlikte Sohum'dan gelen 60.000 civarındaki göçmen de yine Çarşamba ve Bafra kazalarının iskâna müsait yerlerine yerleştirildiler (İPEK 1995b).

I.Dünya Savaşı esnasında Ruslar, Ermenilerin de yardımıyla 20 Mayıs 1915'te Van'ı, 16 Şubat 1916'da Erzurum'u ve ardından aynı yıl 18 Nisan'da Trabzon'u işgal ederek bilahare Gümüşhane, Bayburt ve Erzincan'ı da ele geçirdiler. Bütün bu olaylar sonucunda 1915 baharından itibaren Kafkaslar ve Rus işgaline uğrayan doğu illerimizden batıya doğru büyük bir iltica hareketi başladı. Mülteciler kısa bir süre içinde Giresun, Samsun, Sivas, Elazığ, Diyarbakır ve Musul çevresinde birikteler. Daha sonra bunların, (Ruslar geri püskürtülünce önceki yerlerine geri gönderilmek üzere), iaşe ve sağlık şartları açısından daha müsait olan, iskâna elverişli mahallere sevkleri kararlaştırıldı. Sonra da bütün imkânlar seferber edilerek bunların iskânı işine girişildi (İPEK 1994).

Sarıkamış hezimetini üzerine de Artvin, Borçka, Acara ahalsinin büyük bir kısmı memleketlerini terk edip hicret ettiler. Bu havaliden göç edenler kabileler halinde Trabzon'a geldiler. Halk bunlara elinden geldiğince yardımcı oldu. Ancak Trabzon'un da düşmesi üzerine bu mültecilerle birlikte Trabzonlular da göç kervanına katıldılar. Trabzon mültecilerinin bir kısmı kayıklarla bir kısmı da sahilten yürüyerek önce Giresun'a, ardından Ordu'ya geçtiler. Kısa bir süre içinde Ordu-Ünye arası mültecilerle dolmuş, aşırı izdiham üzerine bunların bir bölümü Ünye, Çarşamba ve Terme'nin dağ köylerine sevk edilmişlerdir. Rusların Harşit çayına kadar ilerlemeleri ile Giresun ve Ordu da işgal tehlikesi ile karşılaşınca bir göç dalgası da buradan başlamış, Aralık 1916'da Samsun ve havalisinde biriken mülteci sayısı 85.000'i aşmıştı (İPEK 1994).

Samsun'da gerek halk, gerekse yöneticiler ellerinden geleni yapmalarına rağmen salgın hastalıklar, yiyecek kıtlığı, izdiham ve diğer problemler nedeniyle bunların bir kısmı Kavak-Havza yolu ile Çorum ve Amasya taraflarına, diğerleri de Bafra üzerinden Sinop'a, oradan da İnebolu-İzmit istikametine sevk edilmeye başlandılar. Deniz yoluyla giden bir kısım mülteciler de Sinop ve Bolu sahilleri üzerinden iç kısımlara doğru geçmişlerdi. Bu son grubun talimatnamelerde belirtilen iskân mntıklarına iadeleri külfet ve perişanlığa sebep olacağından, bunların Kastamonu, Sinop ve Bolu livalarında geçici olarak yerleştirilmeleri uygun görüldü¹⁸. Zamanla göç öyle bir hâl aldı ki, aşırı yoğunluk nedeniyle Bolu mülteci trafiğine kapatıldı. Bilahare Samsun, Sinop ve İnebolu çevresi de

¹⁸ Burada TANOĞLU'nun (1954:25) şu sözlerini hatırlayalım; "**Orman açmaları ile meydana getirilen** ve geçimleri kısmen orman mahsullerine dayanan Batı Karadeniz Bölgesinin '**divan**' adı altında toplanan **bu küçük ve dağınık yerleşmeleri**, aynı bölgenin gerisinde sıralanan ova, alçak alan ve havzalardan, **vadiler boyunca dağ ve ormana sokulan kimseler tarafından kurulmuştur**".

mültecilerle dolunca, yeni gelenler, Samsun üzerinden Vezirköprü çevresine doğru sevk edilmeye başlandı (İPEK 1994).

Daha sonraki yıllarda sadece Doğu Karadeniz'den göç edenlerden çok az bir kısmı geriye dönmüş, Kafkaslardan göç edenler ise eski yurtlarına dönememişler, gittikleri yerlerde kalmışlardır. Ayrıca bunlara ilave olarak Cumhuriyet döneminde de gerek doğrudan göç ederek, gerekse mübadele yoluyla gelen göçmenlerin bir kısmı yine Karadeniz Bölgesi'ne yerleştirilmiştir.

Bu kısa göç tarihi Sinop-Kocaeli arasında görülen yerleşmeler içinde bazı mahallelerin niçin Abaza, Çerkez, Gürcü vb. Kafkas kökenli vatandaşlarımızdan meydana geldiğini açıkladığı gibi, bazı mahallelerin de niçin Ordu, Giresun, Trabzon ve çevresinden gelenlerden müteşekkil olduğunu da izah etmektedir. Ayrıca benzer bir göç de Balkanlar üzerinden gerçekleşmiş, örneğin Bosna-Hersek'ten gelen bir kısım mülteciler de İzmit-Adapazarı çevrelerine yerleştirilmiştir (İPEK 1995a). Bu mahallelerden bazılarının Balkan kökenli oluşu da buradan kaynaklanmaktadır.

Osmanlı İmparatorluğu'nun adım adım sonuna doğru yaklaşılırken, yukarıda kısa bir özeti verilen olaylar sonucunda, Balkanlar ve Kafkaslardaki daha önce yerleşik durumda olan ve *devlete vergi verme* pozisyonunda olan yaklaşık üç milyon kişi yollara düşerek aç, sefil ve perişan bir vaziyette *devlete muhtaç* hale gelmişlerdir. Osmanlı İmparatorluğu, çok zor şartlar altında bir yandan güçlü düşmanları ile mücadele ederken, diğer yandan da içinde bulunduğu bütün olumsuz şartlara rağmen kendisine sığınan ve el açan bu insanları yerleştirmek ve karnını doyurmak zorundaydı. Bunu da halen kendisine vergi veren ve asker ihtiyacını karşılamaya devam ettiği Anadolu'daki mevcut yerel düzeni bozmadan yapmalıydı.

Kuruluş aşamasında buralara yerleştirilen vatandaşlara, bir an önce *tüketici durumdan üretici duruma geçmeleri amacıyla* arazi, tohumluk, çiftlik hayvanı vb. yardımlar yapan devlet, daha sonra durmadan artan mültecilerle baş edebilmek ve kendi doğal ihtiyaçlarını karşılayabilmek için bunlardan bir an önce vergi toplama yoluna da gitmiştir. Bölgenin jeomorfolojik yapısından doğan zorluklar ve daha aşağı kesimlerdeki uygun tarım alanlarında önceden mevcut olan yerleşme dokusunu bozmadan, aralıklı olarak birbirinden uzak mesafeler içinde yerleştirilen insanlar¹⁹ birer *divan pusulası* ile vergiye tabi tutulmuşlardır. Bu dönemde gerek devletin acil ihtiyaç içinde olması, gerekse önceden var olan toprak düzeninin bozulmasına bağlı olarak, verginin doğrudan hazineye intikal ettirilmesi düşünülmüş olmalıdır. Böylece, Ahmet Vefik Paşa'nın Lehçe-i

¹⁹ Kafkasya'dan gelenlerin bir kısmı özellikle parçalanarak yerleştirilmiştir. Örneğin Çerkezlerin kabile yapısı nedeniyle, bunların yerleştirildikleri sahalarda çoğunluğu oluşturarak yerli halkı rahatsız etmemeleri için devlet bunları birbirlerinden uzakta ayrı ayrı mahallelere yerleştirmiştir. Bu iskân şeklinin tipik örneklerine (araştırma sahamız olan) Sinop'un Ayancık ve Türkeli ilçeleri kırsal kesimlerinde rahatlıkla rastlanılmaktadır. Bu yörede birbirleri ile akraba olan Çerkezler ve Abazalar (Abhazlar), Türk köyleri arasına mahalleler şeklinde adeta serpiştirilmiştir.

Osmanî’inde tanımını yaptığı "*Karadeniz sahilinde, ekseri Bolu ve Canik sancaklarında, ahali köy köy oturmayıp, haneler müteferrik (ayrı ayrı) olduğundan 50 yahut 100 hane bir kariye (köy) itibariyle kayıd olunup, bunlara vergileri bir **divan pusulası** ile tevzi olunur (dağıtılır)*" şeklindeki ifadesi tam olarak yerini bulmaktadır. Bu durum, aynı yörede (ör. Sinop yöresinde) niçin hem *divan*ların hem de geçmişten beri var olan ve *divan sistemi* içinde yer almayan köylerin yan yana olabildiğini de açıklamaktadır²⁰.

Özet olarak, mevcut köylere dokunulmadan ve onların düzenini bozmadan, onların yakınlarında veya uzaklarında, fakat onların yardımıyla, yeni gelen göçmenler müsait olan yerlere (ki buralar Karadeniz Bölgesinde genellikle ormanların içleri ya da kenarlarıdır) yerleştirilmişler, tüketici durumdan üretici duruma geçirilmişlerdir²¹. Daha sonra da (ilk yerleştirildiklerinde) 1-2 haneden oluşan ve arazide geniş bir yer işgal eden bu iskân çekirdekleri *divan* adı altında idarî ve malî bir birlik olarak örgütlenmişlerdir. Bu yerleşme çekirdeklerinin bir kısmı zamanla büyüyerek mahalle haline gelmiş, bir kısmı da bağımsız toplu büyük bir köy olmuştur. Cumhuriyet dönemi ile birlikte köylerin yeniden örgütlenmesi esnasında toplu ve büyük köyler bir muhtarlığa karşılık getirilirken bölgedeki mahalleler (biraz da eski *divan* örgütlenmesine paralel olarak) bir kaç bir arada bir muhtarlığa karşılık getirilmişlerdir. Zamanla bu mahalleler içinde de büyüyüp nüfusu artanlar ayrı bir muhtarlık olmuşlardır.

Batı Karadeniz Bölümü’nde ve onun devamı olan Kocaeli Yarımadası’nda (çok öncelerden beri varlığını sürdüren yerleşmeler dışında), eğimli araziler üzerinde ve özellikle ormanların içine sokulmuş vaziyette bulunan, kuruluşları yeni olan ve en eskisi ancak 100-150 yıl kadar geriye giden, birbirinden bağımsız, çoğu kurucularının adları ile anılan, önce 2-3 hane, ardından bunların oğul vermesi ile birer mahalle görünümü kazanmış, genellikle tarla tarımı ile geçinen ve (günümüze doğru) küçük toplu köyler görünümündeki mahalleler haline gelen ve coğrafya literatürüne *divan* olarak geçmiş yerleşmelerin önemli bir kısmının kısa tarihçesi bu şekilde gerçekleşmiştir²².

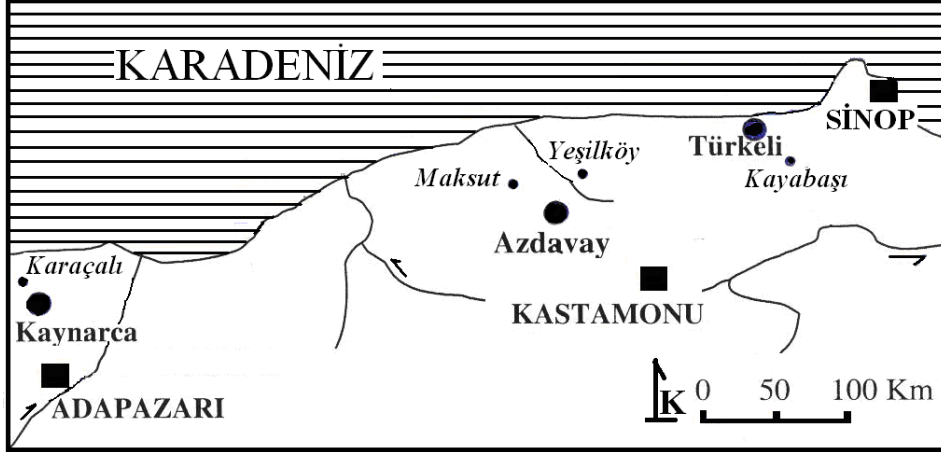
²⁰ Başbakanlık Osmanlı Arşivi’nde bulunan (Hicrî 1260) 1840 tarihli Sinop Temettuat Defterinde şöyle bir bilgi geçmektedir; “Bolu eyaleti dâhilinde kaim Sinop sancağına mülhak kazalardan Sinop kazası (merkez) tabi Kiregöz nahiyesinde vaki **Selbeyi divanındaki** ahalinin emlâk, arazi ve temettuatlarına dair defterdir”. Gerek bu defterden, gerekse ORHONLU’nun (1969) tespitlerinden anlıyoruz ki Sinop civarında Kafkas göçleri öncesinde de *divan*lar vardı. Muhtemeldir ki bunlar yeni yerleşmelerin idarî ve malî düzenlemelerinde örnek alındı.

²¹ Özellikle Kafkaslardan gelen göçmenlerin orman içlerine veya orman kenarlarına yerleştirilmelerinin bir nedeni de bunların meyvecilikten iyi anlamaları, buna karşılık tahıl tarımını bilmemelerinden de kaynaklanmıştır.

²² Türkiye’de Yerleşmenin Evrimi isimli eserinde TUNÇDİLEK bölgenin iskânı ile ilgili olarak ayrıca şu bilgileri vermektedir; “16.Yüzyıl’ın başlarından 19.Yüzyıl’ın sonuna kadar Anadolu’nun kır yaşantısı büyük çalkantılar içinde geçti. Birer toprak ağası haline gelen mültezimlerin köylü üzerindeki baskısı, köylünün bu baskılar sonucu toprağını terk etmesine, bir kısmının da dağlık sahalarla çekilmesine yol açtı. Yollardan uzak, dağ başlarında üç, beş hanelik köy tipleri oluştu. 17.Yüzyıl’da köylerini ve topraklarını eşkıya talanı nedeni ile terk etmiş, dağlara veya ıssız

4.2. Örnek yerleşmeler

Bu kısımda *divan yerleşmesi* oldukları ileri sürülen iskân ünitelerinin en yaygın görüldükleri yer olarak kabul edilen Sinop, Kastamonu ve Sakarya'dan örnekler verilmiştir (Şekil 1).



Şekil 1. Örnek yerleşmelerin lokasyon haritası.

4.2.1. Sakarya yöresinden bir örnek; Karaçalı Köyü

Karaçalı köyü muhtarlığı (yöredeki yaygın ismi *Karaçalı Divanı*) Sakarya'nın Kaynarca ilçesine bağlı olup 5 mahalleden meydana gelmektedir. Köy 190 haneli ve toplam 1136 nüfusa sahiptir (1996 yılı verileri). Bu mahallelerin başlıca özellikleri *Tablo 1*'de özetlenmiştir.

bucaklara sığınmış insanları yeniden yerleşik düzene getirmek için devletçe büyük gayretler sarf edildi. Yerleşik hayata geçmek isteyenlere yer gösteriliyor, toprak veriliyor, hatta bazı vergilerden muaf tutuluyordu. Konar-göçerlerin toprağa yerleştirme işlemini daha başka bir olay izledi. **Bu, 18.Yüzyıl'da başlayan, 19.Yüzyıl'da azamî düzeye ulaşan Kafkasya, Kırım ve Balkan memleketlerinden gelen göçmenlerin toprağa yerleştirilmesi olayı idi.** Göçmenlere de aynı şekilde devlete ait topraklardan yer gösteriliyor ve o sahalarda yerleşmeleri sağlanıyordu. Bu şekilde eski yerleşme sahaları üzerinde hiçbir yasal işleme tâbi olmadan üç, beş evden meydana gelen köyler kuruluyordu. **Bu sahalarda yerleşme olanağı bulamayanlar yamaç boyları veya platolar üzerindeki ormanları tahrip ederek yeni yerleşme yerleri açıyorlardı.** Ancak ormanlardan kazanılmış topraklar taban toprakları gibi verimli olmadığından, bu toprakların verimliliklerini çabuk yitirmeleri nedeniyle, yerleşenler buradan daha başka alanlara atlıyorlar ve yeni bir yaşam sahası kurma çabasında bulunuyorlardı. Böylece kırdaki tarla kültürlerine dayanan 'göçebe bir tarım sistemi'ni uygulama olanağı bulunmuş oluyordu" (TUNÇDİLEK 1986:62-67).

Tablo 1. Karaçalı köyünün mahalleleri, hane sayıları, yerleşme dokuları ve halkın kökeni

Mahalle adı	Hane sayısı	Yerleşme dokusu	Halkın kökeni
<i>Celaliye</i>	<i>100</i>	<i>Toplu</i>	<i>Giresun, Ordu, Trabzon</i>
<i>Soğuksu</i>	<i>30</i>	<i>Dağınık</i>	<i>Giresun</i>
<i>Şaşkınlr</i>	<i>30</i>	<i>Dağınık</i>	<i>Balkan muhaciri</i>
<i>Kova</i>	<i>20</i>	<i>Orta derecede dağınık</i>	<i>Giresun, Ordu, Trabzon</i>
<i>Aşağı Karaçalı</i>	<i>10</i>	<i>Orta derecede dağınık</i>	<i>Balkan muhaciri</i>

Halk arasında bu 5 mahallenin toplamına bugünkü muhtarlığın karşılığı olarak *divan* denilmektedir. Mahalleleri oluşturan halk Doğu Karadeniz ve Balkan kökenli olup, genellikle kendi içinde akrabadır. Zamanla yer alım satımı sonucu dışarıdan gelip yerleşenler de olmuştur. Köyün adı, sahil kesiminde genellikle develerin yediği *karaçalı* adı verilen bitkilerin çokluğundan gelmektedir. Daha önce buraya yerleşmiş olan Yörüklerin bir kısmı Bursa ve Balıkesir taraflarına göç etmişler, bir kısmı da ayrı bir mahalle olarak (Ör. Arifağa mahallesi) Karaçalı’dan ayrılıp 1970’te bağımsız muhtarlık (ayrı bir *divan*) olmuşlardır. Ayrılma sebebinin başında ise diğer mahallelere olan uzaklık, o günkü şartlarda ulaşımın zor olması gibi faktörler gelmektedir. *Karaçalı*’nın temel geçim kaynağı tarım ve büyükbaş hayvancılık, son zamanlarda ise daha çok fındıktır.

Yerleşme tarihine daha yakından bakıldığında ilginç sonuçlar ortaya çıkmaktadır. Ör. Şaşkınlr mahallesi 1952 yılında Balkanlar’dan gelen muhacirlerin buraya yerleştirilmesi ile kurulmuştur. Yöreye Karadeniz Bölgesi’nden gelenler artınca daha önce gelen muhacirler sonra gelen Karadenizlilere yerlerini satarak buradan gitmişlerdir. Mahalle önceleri toplu iken Ordu ve Trabzon’dan gelenlerin (geldikleri yerlerdeki alışkanlıklarına bağlı olarak) dağınık bir hâl almıştır. Celaliye mahallesi de 1950’li yıllarda kurulmuş toplu bir yerleşme olup ismini Celal Bayar’dan almıştır. Burası aynı zamanda en kalabalık ve en büyük mahalle olup, muhtarlık merkezi buradadır. Soğuksu mahallesi başlangıçta orman içinde yer alırken, zamanla ormanın tahrip edilmesi ile orman kenarında kalmıştır.

Karaçalı köyü ile ilgili olarak yukarıda verilen bilgiler SERGÜN’ün belirttiği hususlarla örtüşmektedir. Şöyle ki; “*Kocaeli yarımadasındaki çoğu köylerin kuruluş tarihleri 1940’lardan sonradır. Yerleşme dokusu oldukça gevşek olan bu köylerdeki vatandaşlarımız Doğu Karadeniz Bölgemizden gelmişlerdir. Bazıları gerçek anlamda, coğrafi tanımı ile toplu bir köye bağlı bulunan, bazıları ise birkaçı bir muhtarlığa bağlı olarak köy idarî birimlerini oluşturan bu küçük yerleşme üniteleri Kocaeli Yarımadası’nın özellikle doğu bölümünde yaygındır. Kocaeli Yarımadasında 327 adet idarî birime (muhtarlığa) karşılık, bu muhtarlıkları oluşturan 797 adet yerleşme ünitesi vardır*” (SERGÜN 1986:15-44).

4.2.2. Kastamonu yöresinden iki örnek; Maksut ve Yeşilköy

Benzer yerleşmelere Kastamonu ilinde de yaygın olarak rastlanılmaktadır. Azdavay ilçesine bağlı Maksut ve Yeşilköy bunlardan sadece ikisidir. Yörede *divan* ismi verilen mahallelerden meydana gelmiş yerleşmeler genellikle orman sahası içinde orman açmaları ile meydana getirilmişlerdir. Aynı *divan* (muhtarlık) içinde mahallelerin birbirlerine uzaklıkları bazen 10 km'ye kadar çıkabilmektedir. Ör. Yeşilköy divanında Haya ile Donuç mahalleleri arasındaki mesafe 2 km iken, Donuç ile Söküveren mahalleleri arasındaki uzaklık yaklaşık 8 km'dir. Başlangıçta orman içinde kalan yerleşmeler yoğun orman tahribi nedeniyle günümüzde ormanların kenarlarında kalmışlardır.

Yörede *divanlar* (muhtarlıklar) genellikle 4-10 mahalleden meydana gelmektedirler. Ör. Maksut Divanı 7, Mehmet Çelebi divanı ise 6 mahalledir. *Divanları* oluşturan bazı mahalleler tek bir sülâleden meydana geldikleri gibi, bazen birbirine yabancı da olabilmektedir. Okul, cami, kahvehane, bakkal vb. tesisler genellikle birbirine yakın mahallelerde ortak olarak yer almakta, uzakta kalan mahalleler ise kendi içlerinde bunlara ayrıca sahip olmak durumundadırlar.

Azdavay ilçesinde 54 muhtarlık bulunmakta, bunlar yaklaşık 400 mahalleden meydana gelmektedirler. Ör. *Maksut köyü muhtarlığı* (*Maksut divanı*); Maksut, Beka, Boşnak, Yaren, Tabaklı, Kurtlar, Keşci ve Himmet isimlerinde 7 mahalleden meydana gelmektedir. Bunlardan en eskisi ve *divana* adını veren Maksut mahallesidir.

Maksut adı Osmanlı döneminde Celâli isyanlarından kaçan Maksut isimli bir asker buraya yerleşmesi ve çoğalması ile meydana gelmiştir. Boşnak, Yaren ve Tabaklı mahalleleri bu mahalleye yakın oldukları için, bu mahallelerin çocukları Maksut mahallesindeki okula devam etmektedirler. Maksut mahallesinin yaklaşık 10 km uzağında kalan Himmet Mahallesi de Kurtlar ve Keşci mahallelerine merkezlik görevi yapmaktadır. Maksut 17 hane, Tabaklı 8, Kurtlar 6, Keşci 3 ve Himmet 16 haneden meydana gelmektedir. Tek bir muhtarlık çatısı altında toplanan bu 7 mahallenin ortak kooperatifi, köy odası, değirmeni vb. tesisleri olup birbirleri ile yakın ilişki içindedirler.

Bir başka örnek de *Yeşilköy Divanı* (*muhtarlığı*) dır. Bu muhtarlık Haga, Donuç, Eğerciler, Sökören ve Ortaca isimli 5 mahalleden meydana gelmektedir. Mahalleler tamamen orman içinde yer almakta, Yeşilköy adı da buradan gelmektedir. Muhtarlığın merkezi Eğerciler olup, okul ve cami de buradadır.

Azdavay yöresindeki kırsal yerleşmeler genellikle İç Anadolu'dan, özellikle de Eskişehir civarından gelenler tarafından kurulmuşlardır. Yöredeki kırsal yerleşme bütünüyle mahallelerden meydana gelmekte, jeomorfolojik yapı nedeniyle bazen mahalleler içinde de evler birbirlerinden uzakta yer alabilmektedir. Bu durumda mahalle içinde de mesken grupları *aşağı köy*, *yukarı köy* veya *öte köy* gibi yer adları ile anılmaktadır.

4.2.3. Sinop yöresinden örnekler ve Kayabaşı köyü

Mahalle tipli köy yerleşmelerinin en yaygın olduğu illerden birisi de Sinop’tur. Özellikle Sinop şehrinin batısında kalan Ayancık ve Türkeli ilçelerinde bu tür yerleşmeleri daha fazla görmek mümkündür. Örneğin Türkeli ilçesi 33 muhtarlık ve bu muhtarlıklara bağlı 172 mahalleden meydana gelmektedir²³.

Engelibeli bir arazi üzerinde bu derece dağınık olarak yer alan (üstelik geçmişte mesken sayısı da şimdi olduğundan çok daha az olan) iskân ünitelerinin geçmişte idarî ve malî açıdan bir sorun teşkil ettikleri kuşkusuzdur. Daha önce de belirttiğimiz gibi, bize göre *divan* sistemini ortaya çıkaran bu coğrafî şartlardır. Tarihî kaynakların *divan* ile ilgili olarak ortaya koydukları tanıma göre 1-2 hane şeklinde geniş bir araziye dağılmış olan yerleşmeler daha önceki uygulamalar örnek alınarak²⁴ bir *divan pusulası* ile idarî birlikler teşekkül ettirilerek vergilendirilmiş olmalıdır. Nüfuslarına bakıldığında aradan geçen 100 yıldan fazla zamana rağmen, birkaç mahallenin toplamının bile 1000 kişiye ulaşamadığı dikkate alınırsa, bu sistemin hangi gerekçelerden ortaya çıktığı kolayca anlaşılabilir. Konunun daha net ortaya konulabilmesi için aşağıda bazı yerel örneklerle özellikle yer verilmiştir.

Türkeli ilçesinde Helâldı, Işıklı, Hamamlı, Düzler, Keşköy, Alagöz gibi köylerden sahile yakın olanlar toplu, büyük ve mahalle sayısı az iken, özellikle Osmanlı İmparatorluğu’nun son dönemlerinde ortaya çıkan yerleşmeler ise (Yeşiloba, Direkli, Satıköy, Kuşçular, Gökçealan ve Çatak köyleri) hem dağlık alanda ormanların içinde yer almakta, hem de (yüzey şekilleri ve farklı yerlerden gelinerek yerleşildikleri için) çok sayıda yerleşim biriminden meydana gelmektedir. Bunlardan en eskisi geçen yüzyılın sonlarına ancak uzanan çok sayıda mahalleden meydana gelmiş köyler (muhtarlıklar) için bölgede *divan* terimi hâlâ yaygın olarak kullanılmaktadır.

Yörede *divan* ile ilgili olarak iki önemli tespitimiz daha vardır. Bunlardan *birincisi*; Ayancık’ın Babaköy muhtarlığı bir vadinin karşı yamaçlarında yer alan iki mahalleden meydana geliyor ve halk arasında burası *Babadavut Divanı* olarak adlandırılıyordu. Akarsuyun oluşturduğu fizikî engel nedeniyle 1990’lı yılların başında

²³ Kocaeli Yarımadası’nda 242 muhtarlık 708 mahalleden (SERGÜN 1986:44), Akçakoca’da 38 muhtarlık 65 mahalleden (EMİROĞLU 1970:63), Kaynarca’da Kulaklı muhtarlığı 5 mahalleden (TUNÇDİLEK 1967:134), Azdavay’da 54 muhtarlık yaklaşık 400 mahalleden meydana geldiği gibi, Sinop’un Ayancık ilçesi 72 muhtarlık 371 mahalleden, Türkeli ilçesi de 33 muhtarlık 172 mahalleden meydana gelmektedir.

²⁴ Başbakanlık Osmanlı Arşivi’nde bulunan (Hicrî 1260) 1840 tarihli Sinop Temettuat Defterinde şöyle bir bilgi geçmektedir; “Bolu eyaleti dâhilinde kaim Sinop sancağına mülhak kazalardan Sinop kazası (merkez) tabi Kiregöz nahiyesinde vaki Selbeyi **divanındaki ahalinin** emlâk, arazi ve temettuatlarına dair defterdir”. Gerek bu defterden, gerekse ORHONLU’nun (1969) tespitlerinden anlıyoruz ki Sinop civarında Kafkas göçleri öncesinde de *divanlar* vardı. Muhtemeldir ki bunlar yeni yerleşmelerin idarî ve malî düzenlemelerinde örnek alındı.

yapılan referandumla bu iki mahalle birbirinden idarî olarak ayrılarak *Babaköy* ve *Davutlar* adlarıyla iki ayrı muhtarlık olmuşlardır. Arazideki gözlemlerimiz sırasında halk bu olayı ısrarla “önceden bir divandık, şimdi iki ayrı divan olduk” şeklinde ifade etmişlerdir.

İkinci tespitimiz ise *divan*ların değişken olan sahaları ile ilgilidir. Ör. Helâldı Çayı havzasında bulunan ve bugün 8’i idarî olarak Türkeli ilçesine 2’si de Ayancık ilçesine bağlı olan köylerin hepsi 19.Yüzyıl’ın sonlarına doğru tek bir *divandı*. O tarihlerde (bugün 5 ayrı mahallesinde toplam 187 meskene sahip olan) Kayabaşı köyü muhtarlığı 4 haneden meydana geliyordu. Tek tek meskenlerin zamanla mahallelere dönüşmesi ile *divan*ların yayıldıkları sahalarda da değişmeler olmuştur. Yukarıda da belirtildiği gibi bugün 8 muhtarlığa karşılık gelen saha 1 *divan* iken, zamanla 6 muhtarlık bir *divan*, 3 muhtarlık bir *divan* ve nihayet bugünkü her bir muhtarlık ayrı bir *divan* olmuştur²⁵. Cumhuriyet döneminde idarî sistemin en alt kademesini muhtarlıkların oluşturması ile *divan*ların alanlarıyla fazla oynanmadan bunlar muhtarlıklara dönüştürülmüş, fakat *divan* ismi yöre halkı arasında idarî bir terim olarak kullanılmaya devam etmiştir. Ayrıca, Helâldı, Keşköy, Taşgüney ve Yusufllu köyleri de önceleri bir *divan* iken önce ayrı ayrı *divan* olmuşlar, daha sonra Cumhuriyet döneminde bunların merkezî kısmında bulunan Helâldı nahiye yapılmış, çevresinde yer alan ve içlerinde Kayabaşı köyünün de bulunduğu 10 muhtarlık (Akçabük, Ayaz, Direkli, Düzköy, Karabey, Kayabaşı, Keşköy, Taçahmet, Taşgüney ve Yusufllu köyleri) Helâldı nahiyesine bağlanmış, buraya bir de *bucak müdürü* atanarak idarî sistem son şeklini almıştır.

Osmanlı’nın son döneminde özellikle Kafkaslar ve Doğu Karadeniz vilayetlerimizden meydana gelen göçler yörenin nüfuslanmasında etkin rol oynamıştır. Karadeniz kıyısına yakın alçak kesimler hariç, yüksek kesimlerde dağınık yerleşme düzeninin de ortaya çıkışı yine hemen hemen 19.Yüzyıl’ın eseridir. Buna karşılık özellikle sahile yakın kesimlerde Türklerle Rumlar uzun yıllar iç içe yaşamışlar ve bu beraberlik Cumhuriyetin ilk yıllarında imzalanan Mübadele anlaşmasına kadar devam etmiştir. Anlaşma sonucu Keşköy, Düzköy ve Helâldı köylerindeki Rum nüfus Yunanistan’a gitmiş, bunların yerlerine de çevrede dağınık olarak yaşayan Türkler almıştır. Osmanlı’nın son dönemlerinde sahile yakın köylerde Türklerle Rumların ortak hayat sürdüğü işte bu yapıya göçler sırasında dokunulmamış, özellikle Doğu Karadeniz ve Kafkaslardan gelenler bu köylerin hemen yamaç kısımlarına veya ormanların kenarlarına iskân edilmişlerdir. Göçün arkası gelmeye devam edince de yeni gelenler çevredeki zengin ormanlık alanların içlerine yerleştirilmişlerdir.

Başlangıçta geniş bir arazi üzerine tek tek dağılmış meskenlerden meydana gelen, daha sonra bu meskenlerin oğul vermesi (çoğalmasa ile) mahallelere dönüşen, birkaç

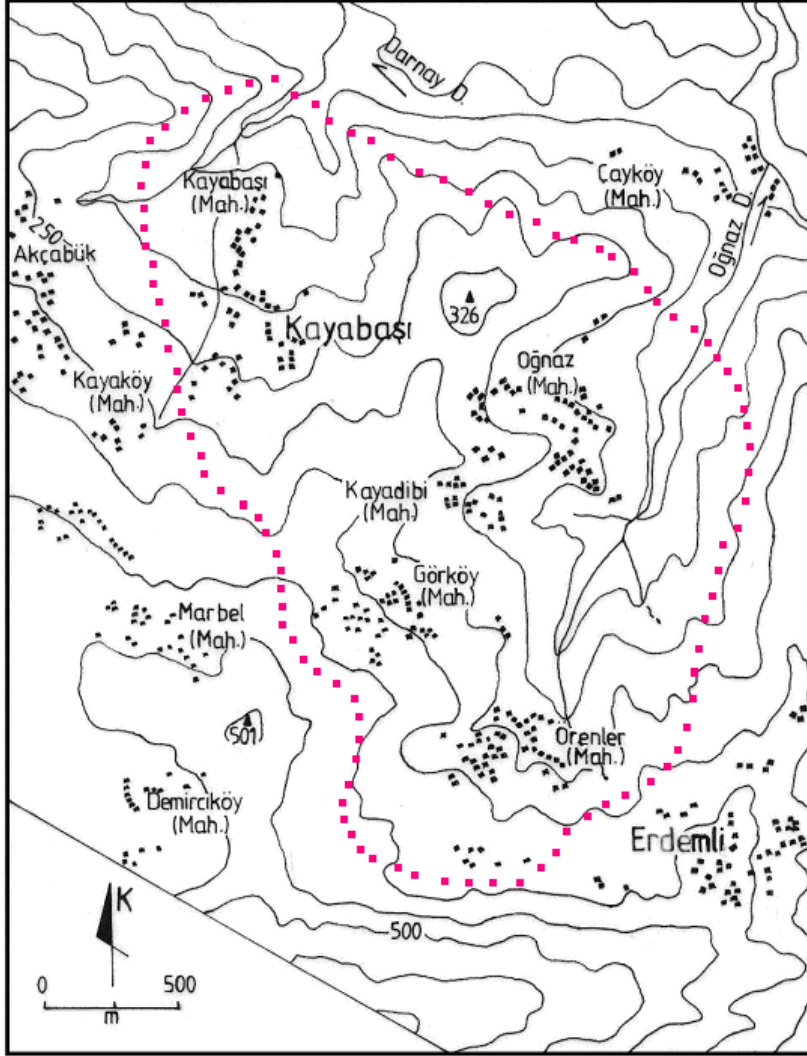
²⁵ Divanlarla ilgili olarak şu bilgiyi hatırlayalım; “Henüz köy olamamış dağınık yerleşmelerin meydana getirdiği üniteler ‘divan’ olarak adlandırılmıştır. Bu teoriye göre, her 50 ilâ 100 dağınık yerleşme (iskân mahalli) bir köy olarak düşünülmüş ve burası bir divan pusulası (vergi makbuzu) ile vergiye tabi tutulmuştur” (Ahmet Vefik Paşa, *Lehçe-i Osmanî*, Cilt:1, Sf.598’den).

mahallenin bir arada eskiden bir *divana*, şimdi ise bir muhtarlığa karşılık gelen bu yerleşmelere yöreden verilebilecek en tipik örneklerden biri *Kayabaşı köyü muhtarlığı*dır.

Kayabaşı Köyü Muhtarlığı (eski adıyla Kayabaşı Divanı) ²⁶

Kayabaşı köyünün tarihi 150-200 yıl geriye ancak gitmektedir. Köy esas olarak 1800’lü yıllardan itibaren nüfuslanmaya başlamıştır. Bütünüyle orman arazisi içinde, orman açmaları ile meydana getirilen tarlalar üzerinde gelişme göstermiştir. Aşağıda da açıklanacağı gibi, araziye dağılmış tek tek meskenlerden oluşan dağınık yapı zamanla bu tek meskenlerin kendi çevrelerinde türeyen ekleri ile mahalleleri ortaya çıkmıştır. Böylece Kayabaşı köyü bugün 5 mahalleden meydana gelen “çok mahalleli” bir yerleşme halini almıştır. Kayabaşı köyü ve onu oluşturan bu mahallelerin lokasyonları *Şekil 2* ve *Şekil 3*’de ve genel görünüşleri de *Foto 1, 2, 3, 4, 5, 6*’da, yine bu mahallelerin bazı sayısal özellikleri de *Tablo 2*’de gösterilmiştir. Bunlardan *Kayadibi Mahallesi* (diğerleri ile olan ortak yönleri de dikkate alınarak) biraz daha ayrıntılı olarak irdelenmiştir.

²⁶ Araştırmanın bu kısmı, 1996’da Ankara’da düzenlenen III. Coğrafya Sempozyumu’nda sunulan bildiriden alınmıştır (bkz. YILMAZ 1996).

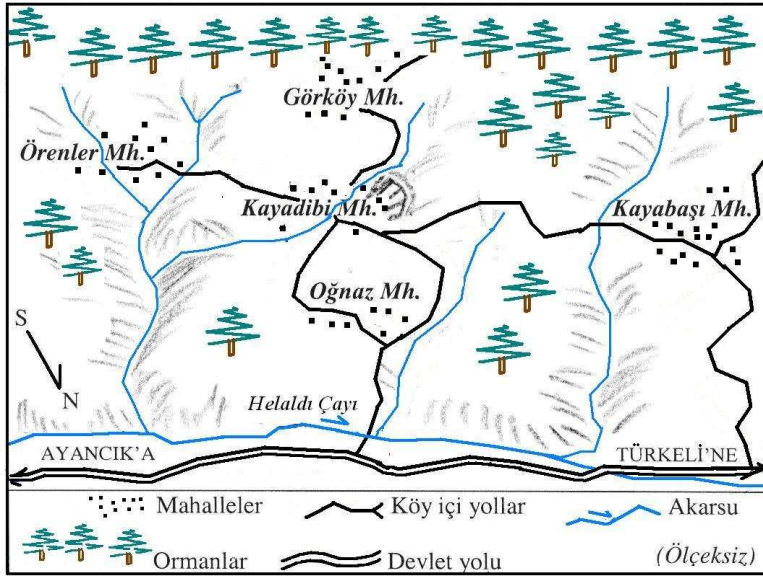


Şekil 2. Tırkeli ilçesi köylerinden Kayabaşı Köyü Muhtarlığı'nın ölçekli topografya haritası üzerindeki görünümü.

1/25.000



Foto 1. Kayabaşı köyü muhtarlığı ve çevresinin genel görünümü (GB’ya bakış).



Şekil 3. Kayabaşı Köyü'nün şematik görünümü (Foto 1'e göre).



Foto 2. Muhtarlığa ismini veren Kayabaşı mahallesi (Kuzeydoğuya bakış).



Foto 3. Örenler mahallesi (Güneydoğuya bakış).



Foto 4. Görköy mahallesi (Güneye bakış).



Foto 5. Oğnaz mahallesi (Kuzeye bakış).



Foto 6. İsmi arkasında bulunan kayalıktan alan Kayadibi mahallesi (Batıya bakış).

Tablo 2. Kayabaşı Köyü Muhtarlığı mahallelerinin bazı özellikleri (1998 yılı verileri).

	<i>Kayabaşı</i>	<i>Kayadibi</i>	<i>Örenler</i>	<i>Görköy</i>	<i>Oğnaz</i>	<i>Toplam</i>
<i>Nüfus miktarı</i>	195	62	197	176	149	779
<i>Mesken sayısı</i>	31	21	41	44	50	187
<i>--Ahşap</i>	11	12	27	22	26	98
<i>--Beton*</i>	20	9	14	22	24	89
<i>-----Dolu</i>	27	12	36	31	34	140
<i>-----Boş</i>	4	9	5	13	16	45
<i>Okul</i>	-	-	1	-	1	2
<i>Cami</i>	1	-	1	1	1	4
<i>Sağlık evi</i>	1	-	-	-	-	1
<i>Bakkal</i>	1	1	1	-	1	4
<i>Değirmen</i>	3	-	-	-	-	3

Kayadibi Mahallesi

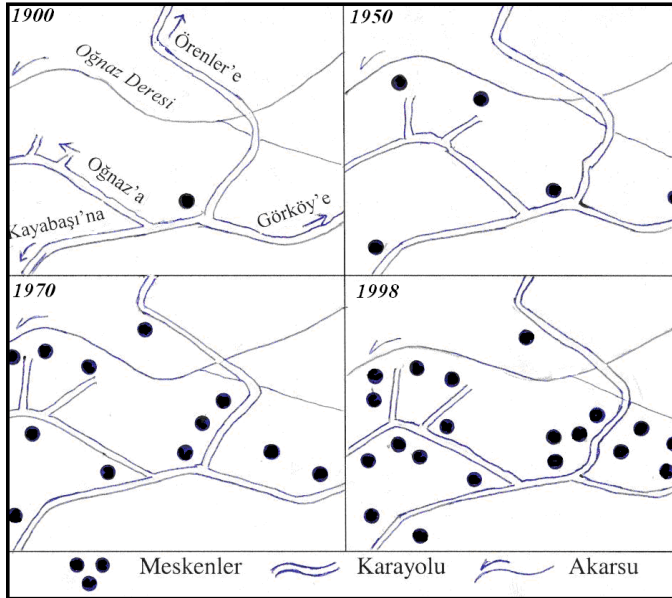
Mahallenin kurucusu Ali Kâhya’dır. 1877-78 Osmanlı-Rus savaşının ardından doğu illerimizin bir kısmının Rus işgali altına girmesi üzerine, ailesiz-yersiz-yurtsuz kalan bu kişi, doğudan batıya doğru olan göçlere katılarak Sinop civarına gelmiş ve muhtemelen devletin iskân politikasının bir sonucu olarak, Kayabaşı köyüne, bugünkü Kayadibi mahallesine ilk evi yaparak yerleşmiştir. Bu nedenle Kayadibi mahallesinin diğer adı Ali Kâhyaoğlu (Ali Kâhyalı) mahallesidir. Ali Kâhya’nın dört oğlu olmuş, bunlardan olan toplam 12 erkek evlattan altısı Kurtuluş Savaşı’nda şehit düşmüştür. Geri kalanların hepsi mahalle içinde kalmışlar, zaman içinde nüfus artışına bağlı olarak miras yoluyla kişi başına düşen toprak miktarı azalırken, yeni gelen neslin hepsinin mahalle içinde kalması ile mahalledeki konut sayısı giderek artmıştır. Ali Kâhyalı ailesi *Soyadı Kanunu* ile “*Yılmaz*” soyadını almıştır. Bunlardan sadece bir aile Görköy mahallesine gitmiş, buna karşılık komşu Akçabük köyünden de bir aile Kayadibi’ne gelmiştir. *Kayacan* soyadlı bu bir aile dışında Kayadibi Mahallesi tamamen *Yılmaz* soyadını taşımaktadır ve birbirleriyle akrabadır²⁷. En son 2001 yılı yaz aylarında köy içinde tarafımızdan yapılan nüfus tespitine göre; mahallede daimî oturan toplam 62 nüfusa karşılık, (İstanbul’da 42, Sinop’ta 9 ve Samsun’da 4 olmak üzere) yurt içinde toplam 57, yurtdışında ise (Almanya’da 44, Avusturya’da 12, Fransa’da 5, İsrail’de 4 olmak üzere)

²⁷ Benzer soyadı özellikleri diğer mahallelerde de görülmektedir. (Kayadibi mahallesindeki Kayacan soyadındaki gibi istisnalar hariç), Örenler mahallesi ALTINTAŞ, ERCAN ve ÖZCAN, Görköy mahallesi ÖZMEN ve ÜNLÜ, Oğnaz mahallesi DEMİRTAŞ, ÇAYLI, ÖZDEMİR ve ÜNLÜ Kayabaşı mahallesi de ÖZTÜRK ve ÜNAL soyadlarından meydana gelmektedir. Genel olarak bütün mahalleler kendi içlerinde birbirleri ile akraba olup, kız alış-verişi nedeniyle mahalleler arasında da akrabalık bağları kuvvetlidir.

toplam 65 nüfusu vardır. Mahallenin (kendisine adını veren kayalığın üzerinden) genel görünümü ile bu görünümün oluşum safhaları *Foto 7* ve *Şekil 4*'de gösterilmiştir.



Foto 7. Kayadibi mahallesi, (kayalığın üzerinden) yerleşme dokusunun görünümü.



Şekil 4. Kayadibi mahallesi gelişme safhaları (Foto 7'deki görünümüne göre).

Kayadibi mahallesi diğerlerine göre daha merkezde olduğu için muhtarlığın ilkokul ve camisi önce buraya yapılmıştır. 1960’lardan itibaren yurtdışına göçün etkisi ile artan refah seviyesine bağlı olarak Görköy, Örenler ve Kayabaşı mahallelerine de ayrıca birer cami, Örenler’e ayrı bir okul ve nihayet yakın yıllarda Kayadibi mahallesine bir sağlık ocağı inşa edilmiştir.

Dışarıdan bakıldığında ahşap ve beton ev yoğunluğu nedeniyle modern ve kalabalık mahalleler gibi görülen bu yerleşmeler gerçekte çok az daimî nüfusa sahiptir. Bunda en önemli faktör ise köydeki geçim kaynaklarının yetersizliğine bağlı olarak ortaya çıkan iç ve dış göçlerdir. Mahallelerde içten büyüme durduğu için son 50 yıldır yöredeki muhtarlık sayısı sabit kalmış, 50 yıl önce kapalı ekonomik sistem içinde artan nüfusa bağlı olarak büyüyen mahallelerin yerini nüfus bakımından küçülen fakat dış görünüş itibarıyla (gurbetçilerin inşa ettirdikleri konutlar nedeniyle) çok nüfuslu toplu köyleri andıran bir coğrafi görünüm ortaya çıkmıştır.

Sonuç ve öneriler

Bu çalışmada tarihçiler tarafından *idarî ve malî bir birim*, coğrafyacılar tarafından ise *bir kırsal yerleşme şekli* olarak kabul edilen *divan*’ların gerçekte ne oldukları konusu ortaya konulmaya çalışılmıştır. Yaptığımız literatür taraması ve arazi çalışmalarının sonuçlarına göre *divanlar* konusunda özet olarak şunlar söylenebilir:

a) *İdarî* anlamda *divan*ların tarihçesi 15.Yüzyıl’a kadar geriye gitmesine rağmen, *Türkiye yerleşme coğrafyası* konusu içinde geçen *divanlar* esas olarak 18.Yüzyıl’ın ikinci yarısında Balkan, Kafkas ve diğer doğudan batıya doğru olan zorunlu iç göçler esnasında ortaya çıkmışlardır.

b) 18. ve 19. yüzyıllar Osmanlı İmparatorluğu’nun gerileme ve çöküş dönemidir. Söz konusu yıllara ait resmî kayıtların yetersiz ve düzensiz, bu dönemle ilgili olarak yapılan araştırma ve yayınların da yeterli sayıda olmaması nedeniyle, konu tarihçiler tarafından da henüz tam olarak açıklığa kavuşturulabilmiş değildir. Fakat tarihçiler bir kısım verilerden yola çıkarak *divan*ların bir yerleşme şekli değil, geçmişte kullanılan (fakat bugün kullanılmayan) bir *idarî sistem* olduğu konusunda hemfikirdirler.

c) Tarihçilerin yaptıkları çalışmalara göre *divan*; bazen *nahiye*nin karşılığı, bazen köy ile nahiye arasındaki bir *idarî birim*, bazen de *malî mevzuatla ilgili* bir kavram olarak karşımıza çıkmaktadır. Gerek yaptıkları saha araştırmaları, gerekse tarihçilerin bu verilerinden yararlanan bazı coğrafyacılar da *divan*ların geçmişte kullanılan fakat bugün kullanılmayan ve günümüzde *muhtarlığın karşılığı* olan bir *idarî sistem* olduğunu kabul etmektedirler.

d) Bazı coğrafyacılar ise ısrarla *divan*ları ayrı bir *yerleşme şekli* olarak ele almışlar ve bunların *ağıl, oba, mezraa, kom, vb.* gibi bir köy-altı kırsal yerleşme şekli olduğunda ısrar ederek eserlerinde örneklerle bunları açıklamaya çalışmışlardır.

Çoğunluğu üniversite öğretim üyeleri tarafından yayınlanan kitap ve makalelerde *divan*lardan bir yerleşme şekli olarak bahsedilmesi, ortaöğretim coğrafya ders kitabı yazarlarını da çelişkiye düşürmekte, bu durum, YGS ve SBS gibi sınavlarda öğrencileri de yanıltmaktadır.

e) Nitekim tarafımızdan yapılan araştırmalarda elde edilen sonuçlara göre de *divan*; geçmişte tek tek meskenlerden meydana gelen coğrafi görünümün adı değil, o meskenlerin birliğinden doğan idarî yapının kendisidir. Dolayısıyla *divan* bir yerleşme şeklinin ismi değil; geçmişte kullanılan, bugün kullanılmayan bir idarî (ve malî) birimin adıdır. Karadeniz Bölgesi'nde var olduğu iddia edilen *divanlar* geçen yüzyılda çeşitli olaylar sonucu iskâna açılan sahalardaki dağınık meskenleri bir idarî çatı altında birleştirmek ve onlardan bu şekilde vergi almak amacıyla doğmuştur. Son 150 yıllık zaman dilimi içinde, coğrafya literatüründe her biri bir önceki eserden alıntı yapılarak bugüne aktarılan bilgi tam olarak gerçeği yansıtmamaktadır.

f) Bölgede artık 19.Yüzyıl'ın sonlarında görülen, geniş arazi üzerinde tek tek dağılmış meskenlerden meydana gelen ve ayrı ayrı oldukları için A.Vefik Paşa'nın *Lehçe-i Osmanî*'sinde "*Karadeniz sahilinde ekseri Bolu ve Canik sancaklarında ahali köy köy oturmayıp, haneler müteferrik (ayrı ayrı) olduğundan 50 yahut 100 hane bir kariye (köy) itibariyle kayıt olunup bunlara vergileri bir divan pusulası ile tevzi olunur (dağıtılır)*" şeklinde izah ettiği görünüm artık kalmamıştır. O zamanlar tek tek meskenlerden meydana gelen yapının yerini, (bu meskenlerin kendi içlerinde çoğalmasi ile) bugün mahalleler almıştır. Kayabaşı köyü örneğinde de görüldüğü gibi, bu mahalleler 15-20 meskenden meydana gelmekte, genellikle aynı soyadı taşıyan ailelerden müteşekkil olup, bir muhtarlığa karşılık gelecek büyüklüğe sahip olmadıkları için de, birkaç tanesi bir arada bir muhtarlık oluşturmaktadırlar.

Bu tespitlere göre, coğrafya kitaplarında, bir yerleşme şekli ve adı olarak *divan*lardan bahseden tüm kısımlar yeniden gözden geçirilmeli, yanlışlıklar düzeltilmelidir. Esas itibariyle (eyalet, sancak vb. gibi) tarihe intikal etmiş olan *divan* terimi günümüz Türkiye yerleşme coğrafyası literatüründen bütünüyle çıkartılmalıdır. *Divan* olduğu iddia edilen Orta ve Batı Karadeniz bölümlerindeki mahallelerden meydana gelen kırsal yerleşme dokusu için *parçalı yerleşme*, *çok mahalleli yerleşme* ya da *çok yerleşmeli köyler* gibi terimler kullanılabilir ve mevcut yerleşme özellikleri de bu şekilde açıklanabilir.

KAYNAKÇA

AKDAĞ, M. *Türkiye'nin İktisadî ve İctimaî Tarihi, Cilt: 1-2*, Cem Yayınevi, İstanbul, 1995.

ATALAY, İ. *Türkiye Coğrafyası*, Ege Üniversitesi Basımevi, İzmir, 1992.

- BARKAN, Ö. L. “*Türk İslâm Hukuku Tatbikatının Osmanlı İmparatorluğu’nda Aldığı Şekiller; Malikâne-Divanî Sistemi*”, **Türk Hukuku ve İktisat Tarihi Mecmuası, Sayı:2**, İstanbul, 1939, (119-184).
- BAYKARA, T. **Anadolu’nun Tarihî Coğrafyasına Giriş I: Anadolu’nun İdarî Taksimatı**, Türk Kültürünü Arş. Enst. Yay. No:86, Ankara, 1988.
- ÇADIRCI, M. **Tanzimat Döneminde Anadolu Kentlerinin Sosyal ve Ekonomik Yapıları**, TTK Yay. No:124, VII.Dizi, Ankara, 1991.
- ÇADIRCI, M. “*Türkiye’de Muhtarlık Kurumunun Tarihi Gelişimi*”, **Çağdaş Yerel Yönetimler, Cilt:2, Sayı:3**, TODAİE Yay., Ankara, 1993, (3-11).
- DOĞANAY, H. **Türkiye Beşerî Coğrafyası**, MEB Yay. No: 2982, İstanbul, 1997.
- DÖNMEZ, Y. “*Karasu Batısında Bir Yörük Yerleşmesi*”, **İ.Ü. Coğ. Enst. Dergisi, Sayı: 14**, İstanbul, 1964, (181-199).
- EMİROĞLU, M. **Akçakoca’da Nüfus, Yerleşme ve Ekonomik Faaliyetler**, A.Ü.DTCF Yay. No:192, Ankara, 1970.
- GÖKBİLGİN, T. “*15. ve 16. Asırda Eyalet-i Rum*”, **Vakıflar Dergisi, Cilt:4**, İstanbul, 1965, (51-61).
- GÜLER, İ. **XVIII. Yüzyılın İlk Yarısında Sinop (İdarî Taksimat ve Ekonomik Tarihi)**, Marmara Üniversitesi, Türkiyat Araştırmaları Enstitüsü, (Yayınlanmamış Doktora Tezi), İstanbul, 1992.
- GÜLER, İ. “*XVIII. Yüzyılda Orta Karadeniz Bölgesinde Eşkıyalık Hareketleri*”, **Osmanlı Araştırmaları XV**, İstanbul, 1995, (187-219).
- HALAÇOĞLU, Y. **XVIII. Yüzyılda Osmanlı İmparatorluğu’nun İskân Siyaseti ve Aşiretlerin Yerleştirilmesi**, TTK Yay., Ankara, 1988.
- İNALCIK, H. “*Köy, Köylü ve İmparatorluk*”, **V. Milletlerarası Türkiye Sosyal ve İktisat Kongresi Tebliğleri**, TTK Yay., Ankara, 1990, (1-11).
- İPEK, N. “*Birinci Dünya Savaşı Esnasında Karadeniz ve Doğu Anadolu’daki Göç Hareketleri*”, **19 Mayıs ve Millî Mücadele Semp. Bild. (16-20 Mayıs 1994)**, 19 Mayıs Üniv.Yay.No:89, Samsun, 1994, (54-111).
- İPEK, N. “*Balkanlar, Girit ve Kafkaslardan Anadolu’ya Yönelik Göçler ve Göçmen İskân Birimlerinin Kuruluşu (1879-1912)*”, **S.D.Ü. Fen-Edebiyat Fakültesi, Sosyal Bilimler Dergisi, Sayı:1**, Isparta, 1995a, (197-226).
- İPEK, N. “*Canik Sancağı’nın Nüfusuna Dair Bir Değerlendirme*”, **19 Mayıs Üniv., Eğitim Fakültesi Der., Sayı:10**, Samsun, 1995b, (145-160).

- ORHONLU, C. “*Divan: A Historical Term in The Settlement Geography of Turkey*”, **Disputationes ad:MONTIUM VOCABULA VIII/4**, (10th International Congress of Onomastic Sciences), Wien, 1969, (89-93).
- ORHONLU, C. **Osmanlı İmparatorluğu’nda Aşiretlerin İskânı**, Eren Yay., İstanbul, 1987.
- ORTAYLI, İ. **Tanzimattan Cumhuriyete Yerel Yönetim Geleneği**, Hil Yay., İstanbul, 1985.
- ÖZ, M. **XV-XVI. Yüzyıllarda Canik Sancağı**, TTK Yay., Ankara, 1999.
- ÖZÇAĞLAR, A. “*Türkiye’nin İdarî Coğrafyası Bakımından Köy, Bucak, İlçe, İl ve Belde Kavramları Üzerine Düşünceler*”, A.Ü. DTCF **Coğrafya Araştırmaları Dergisi**, Sayı:12, Ankara, 1996, (7-24).
- SERGÜN, Ü. **Kocaeli Yarımadasında Kırsal Yerleşme**, İ.Ü. Edebiyat Fak. Yay. No: 3370, İstanbul, 1986.
- SÖZER, A. N. / BAYKAL, F. “*Türkiye’nin Kırsal Yerleşim Bibliyografyası*”, **Ege Coğrafya Dergisi**, Sayı:1, İzmir, 1983, (129-140).
- ŞAHİN, C.-DOĞANAY, H. **Türkiye Coğrafyası**, Gündüz Yay., Ankara, 1999.
- TANOĞLU, A. **İskân Coğrafyası, Esas Fikirler, Problemler ve Metod**, (Türkiyat Mecmuası, Cilt: XI’den ayrı basım), İstanbul, 1954.
- TANOĞLU, A. (1969) **Nüfus ve Yerleşme**, İ.Ü. Coğ. Enst. Yay. No:45, İstanbul.
- TAŞ, K.Z. “*Bir İskân Şekli ve Birimi Olarak Divan*”, **SDÜ, Fen-Ed. Fak., Sosyal Bilimler Dergisi**, Sayı:4, Isparta, 1999, (191-201).
- TUNÇDİLEK, N. **Türkiye İskân Coğrafyası: Kır İskânı**, İ.Ü. Coğ. Enst. Yay.No:49, İstanbul, 1967.
- TUNÇDİLEK, N. “*Kır Yerleşmeleri: Köy-altı Şekilleri*”, **Türkiye; Coğrafi ve Sosyal Araştırmalar**, İ.Ü.Coğ. Enst.Yay., İstanbul, 1971, (17-52).
- TUNÇDİLEK, N. **Türkiye’de Yerleşmenin Evrimi**, İ.Ü. Yay. No: 3367, İ.Ü. Dz. Bil. ve Coğ. Enst. Yay. No:4, İstanbul, 1986.
- YEDİYILDIZ, B. **Ordu Kazası Sosyal Tarihi (1455-1613)**, Kültür ve Turizm Bakanlığı Yay.No:598, Ankara, 1985.
- YILMAZ, C. “*Batı Karadeniz Bölümünde (Sinop-Türkeli) Bir Kır Yerleşmesi: Kayabaşı Divanı*”, A.Ü. **III. Coğrafya Sempozyumu Bildirileri (15-19 Nisan 1996)**, (Yayınlanmamış Bildiri), Ankara, 1996.

YÜCEL, T.() "*Türkiye'nin Kıır Yerleşmeleri ve Tipleri Üzerine Yeni Görüşler*", Türk Kültürü Araştırmaları, (Prof. Dr. Oktay Aslanapa'ya Armağan), **Türk Kültürünü Arş. Enst. Dergisi, Sayı: XXXI / 1-2**, Ankara, 1995, (447-469).