

Diyarbakır'daki Geleneksel Konut Mimarisinde Süsleme Anlayışı

Gülşen BAŞ*

Özet

Batı ve doğuyu birbirine bağlayan bir güzergâhta yer alması nedeniyle çağlar boyu farklı kültürleri içinde barındıran Diyarbakır'da bu dönemlere ait zengin bir maddi kültürel birikim oluşmuştur. Bu birikim içerisinde 18.-19. yüzyıllara ait tarihi konutlar önemli bir grubu oluşturmaktadır. Mimari özellikleri bakımından Anadolu'nun farklı yöreleriyle paralellikler gösteren konutlar, süsleme anlayışları yönüyle kendine özgü anlayış ve çözümlene çabalarıyla dikkat çekmektedir. Taş, ahşap, alçı, maden gibi farklı malzemeler üzerinde değişik tekniklerle oluşturulan süslemeler Diyarbakır'ın Osmanlı dönemi resmi sanat anlayışı dışında, halkın sosyal yaşamının da biçimlendirdiği ve yöresel olanın ağır bastığı bir sanatsal beğeniyi yansıtmaları bakımından önem taşımaktadır.

Anahtar Kelimeler: Konut, süsleme, oyma, alçı, ahşap, Diyarbakır Evleri, Konak Mimarisi

Decoration in Traditional Residential Architecture in Diyarbakir Province

Absract

Located on the route that connect the west and east, having been embracing different cultures throughout the centuries, Diyarbakır has a rich accumulation of material culture of those periods. Within this accumulation, historical residents of 18th and 19th century constitute and important group. The residents show some parallelism with to those in different places of Anatolia with their architectural characteristics. The residents are interesting in terms of decorations which have its own understanding and efforts for analysis. The decorations in Diyarbakır are made using various materials such as stone, wood, plaster and mines. These decorations are important because apart from the understanding of art in Ottoman Era, these decorations reflect the

* Yrd. Doç. Dr. Yüzüncü Yıl Üniversitesi, Fen Edebiyat Fakültesi Sanat Tarihi Bölümü Kampus-VAN gulsenbs@yahoo.com gulsen@yyu.edu.tr

artistic taste with dominant local patterns that was also shaped by the social life of the people.

Key Words: Residential Architecture, ornament, carve, plaster, wooden, Diarbekr houses, pavilion architecture.

1. Giriş

Batıdaki kültürler için Orta Asya, Kafkaslar ve Mezopotamya'ya açılan bir güzergâhta, doğudaki kültürler içinse Akdeniz ve Balkanlar'a uzanan bir köprü konumundaki Diyarbakır, önemli bölgelerin birbirine bağlandığı ana yollar üzerinde bulunması nedeniyle tarihi boyunca sahip olduğu önemi yitirmemiş, kültür ve ticaret merkezi olma konumunu her dönemde korumuştur.

En eski toplu yerleşiminin M.Ö.8000 sonlarına indiği bilinen kent, M. Ö. 2000'den itibaren Hurri, Mitanni, Asur, Urartu, İskit, Med, Pers, Büyük İskender, Selevkos ve Partlar'ın yönetimi altında bulunmuş, M.Ö. 69 tarihinde Roma egemenliğine geçmiştir. 395 yılına kadar Part-Roma, Sasani-Roma arasındaki mücadelelere sahne olan Diyarbakır, İslam fethinin gerçekleştiği 639 yılına kadar Sasani-Bizans arasında sürekli el değiştirmiştir.¹ Hz. Ömer dönemiyle başlayan ve yaklaşık 1300 yıl devam eden İslam hâkimiyeti süresince Emeviler, Abbasiler, Şeyhoğulları, Hamdaniler, Büveyhoğulları, Mervaniler, Büyük Selçuklular, İnalloğulları, Nisanoğulları, Suriye Selçukluları, Artuklular, Eyyubiler, Akkoyunlular ve son olarak Osmanlı hâkimiyeti altında kalmıştır.²

İslam hâkimiyetinin başladığı 7. yüzyıldan itibaren farklı etkilerle beslenen, 11.yüzyılda gerçekleşen Türk hâkimiyeti ile birlikte yeni etki alanları içerisine giren kentte, bu etkilerin ışığı altında çeşitli görünümler sunan fiziksel bir çevre oluşturulmuştur. Diyarbakır'ın tarihi dokusu içindeki önemli yapı gruplarından birini geleneksel konut mimarisi oluşturmaktadır. Diyarbakır Kalesi'nin sınırlandırdığı ve günümüzde "suriçi" olarak isimlendirilen alan içinde yer alan tarihi konutların kesin olarak tarihlendirilebilen örnekleri 18.-19. yüzyıla ait olsa da, evlerin tarihi genel olarak

¹ Şevket Beysanoğlu, "Diyarbakır Tarihine Kısa Bir Bakış", *Kültür ve Sanat*, s. 28, Ankara, Aralık, 1995,5; Şevket Beysanoğlu, "Kuruluşundan Günümüze Kadar Diyarbakır Tarihi", *Diyarbakır Müze Şehir*, İstanbul, 1999, s.41; Halil Kuruyazıcı, "Diyarbakır", *E.S.A.*, I, İstanbul, 1997, s.461.

² Diyarbakır'ın siyasal tarihi hakkında ayrıntılı bilgi için bkz. (Besim Darkot, "Diyarbakır", *İslam Ansiklopedisi*, 3, İstanbul, 1945, s. 603-626; İbn-ül Ezrak, *Meyyafarikin ve Amid Tarihi*, (Çev. M.E. Bozarsalan) İstanbul 1975; Şevket Beysanoğlu *Anıtları ve Kitabeleriyle Diyarbakır Tarihi*, I, II, III, Ankara,1987; Rıfık Arslan, "Diyarbakır Kentinin Tarihi ve Bugünkü Konumu", *Diyarbakır Müze Şehir*, İstanbul, 1999, s.80-107; K.A.C., Creswell, "Mardin and Diarbekr", *Muqarnas*, XV, 1998, s. 2-8.

16. yüzyıla kadar indirilebilmektedir.³ Bu nedenle konutlar genel olarak kentin Osmanlı hâkimiyeti altında bulunduğu sürece ait uygulamalardır.

Farklı dini ve etnik toplulukların bir arada yaşadığı kentte, günümüze ulaşan tarihi konutlar arasında bu ayrıma işaret eden herhangi bir mimari ya da sanatsal uygulama söz konusu değildir. Konutların hangi dini ya da etnik grubun ikameti için tasarlandığı ve tarihi süreçte nasıl bir değişime uğratıldığı konusunda -kitabeli örnekler dışında- kesin fikir sahibi olmak neredeyse imkânsızdır.⁴ Müslüman ve Hıristiyan aileler için yapıldığı kitabeleriyle belirlenen konutların tasarımında hakim olan homojen bakış açısı, kitabesi bulunmayan pek çok konutta bu tarz bir ayırım yapmamızı engellemektedir. Bunun yanında evlerin ait olduğu zaman diliminde, Diyarbakır'ın demografik yapısını belgeleyen tarihi kaynaklar ve araştırmalar, 16. yüzyıla birlikte kentsel bölgede Müslüman Türklerin çoğunluğu oluşturduğu, giderek azalan diğer etnik ve dini grupların ise kırsal kesimde köy ve kasabalarda yaşamlarını sürdürdüğünü göstermektedir. Bazen ayrı mahallelerde, bazen karışık olarak bir arada yaşayan dini ve etnik toplulukların özellikle kentsel kesimde Türk nüfusa oranla hiçbir zaman çoğunluk teşkil edecek noktaya ulaşamadığı belirtilmektedir.⁵ Bu nedenle kent merkezinde kimliği belirlenemeyen yapıların büyük bir bölümünün Türk dönemine ait olma ihtimali bulunmakla birlikte, bunu kesin olarak kanıtlayacak kitabelerin bulunmayışı ve konut

³ Orhan Cezmi Tuncer, *Diyarbakır Evleri*, Ankara, 1999, s.6.

⁴ Diyarbakır'da İslam öncesi dönemde yaygın olan dinlerin Şemsilik, Hıristiyanlık ve Musevilik olduğu bilinmektedir. 7. yüzyıl ve sonrasında İslam dini, kentteki diğer inanç grupları arasında birinci sırayı teşkil etse de, Türk, Kürt, Arap, Acem, Ermeni, Süryani, Rum, gibi farklı etnik gruplar arasında yaşanan İslam, Yezidilik, Kiptilik, Keldanîlik, Nasturîlik, Süryanîlik, Katoliklik, Ortodoksluk, Protestanlık ve Şemsilik gibi farklı grupların varlığını sürdürdüğü bilinmektedir. Dini ve etnik açıdan sahip olduğu kozmopolit yapısını günümüzde de sürdüren kentte farklı etnik gruplar arasında yaşanan inançlar İslam ve Hristiyanlıktır. (Bu konu hakkında bkz. Şevket Beysanoğlu, "Süryaniler", *Müze Şehir Diyarbakır*, İstanbul, 1999, s.362; Şevket Beysanoğlu, "Yezidilik ve Yezidiler", *Müze Şehir Diyarbakır*, İstanbul, 1999, s.391, 400; İbrahim Yılmazçelik, "Osmanlı Hakimiyeti Süresince Diyarbakır Şehrinde Mahallelerin Tarihi ve Fiziki Gelişim Seyri" *Müze Şehir Diyarbakır*, İstanbul, 1999, s.206; Rifat N.Bali, "Diyarbakır Yahudileri" *Müze Şehir Diyarbakır*, İstanbul, 1999, s.368,379; Mehmet Şimşek, *Süryaniler ve Diyarbakır*, İstanbul, 2003; Davut Okçu, *Yezidilik ve Yezidiler*, İstanbul, 2007.

⁵ Kentin farklı dönemlerdeki demografik ve dini yapısı ile ilgili ayrıntılı bilgi için bkz. J.S. Buckingham, *Travels in Mezopotamia*, London, 1827, s.47; *Evliya Çelebi Seyahatnamesi*, (Çev. Mahmut Zıllıoğlu), 3-4, İstanbul, 1986, s.456; İbrahim Yılmazçelik, *XIX.Yüzyılın İlk Yarısında Diyarbakır (1790-1840)*, Ankara, 1995, s.44-45, s.262-263; Nejat Göyünç, "Kanuni Devri Başlarında Güney Doğu Anadolu", *Tarih Dergisi*, 23, İstanbul, 1969, s.69; Rıfık Arslan, "Diyarbakır Kentinin Tarihi ve Bugünkü Konumu", *Diyarbakır Müze Şehir*, İstanbul, 1999, s.81; İbrahim Yılmazçelik, "Osmanlı Hakimiyeti Süresince Diyarbakır Eyaletinin İktisadi ve Sosyal Durumu", *Müze Şehir Diyarbakır*, İstanbul, 1999, s.494; Ömer Lütfü Barkan, "Essay sur les données statistiques des registres de recensement dans l'Empire Ottoman aux XVe et XVIe Siecles", *Journal of the Economic and Social History of the Orient*, I, 1958, s.20.

tasarımının genel ilkeleri konusundaki değişmezlik, kesin sonuçlara ulaşmamızı engellemektedir.

2. Konutlarda Süsleme Anlayışı

Mimari yapılanmaları kadar, çeşitlilik sergileyen süslemeleriyle de önemli birer sanat eseri niteliği taşıyan konutların genel yapılanmalarına bakıldığında, İslam toplumlarının hemen tamamında geçerli olan evin dışı kapalı yapısının Diyarbakır için de söz konusu olduğu görülmektedir. Dar sokaklara küçük ve mütevazı kapılarla açılan evler, dış dünyadan soyutlanan bir avlunun merkez teşkil ettiği mekânlardan oluşmaktadır (Resim-1). Yapılar genelde servis bölümlerini içeren bodrum katı, yaşam mekânlarını içeren zemin kat ve üst kattan meydana gelen bir düzenleme göstermektedir. Avlu ve eyvan, evlerin planlanmasında vazgeçilmez iki unsurdur ki, bu özellik bölgedeki diğer tarihi konutlarda da karşılaşılan ortak bir uygulamadır.⁶

Evlerin sokağa yansıyan tekdüze görünüşleri, sade bir kapıdan geçilmesinin ardından ani bir değişime uğramaktadır. İnsanı, dış mimarisinin sadeliğine zıt bir anlayışla karşılayan avlu ve iç mekânlardaki canlılık, zaman zaman kendine özgü bir boyut kazanan süsleme anlayışı sayesinde sağlanmıştır.

Süsleme dış mimaride sadece giriş kapılarında genelde kemer ve kapı tokmaklarında kısıtlı olarak karşımıza çıkarken, içte avlu cepheleri, avluya açılan kapı, pencere ve nişler, eyvanlar ve odalarda kullanılmıştır.

Süslemeleri malzemesine göre taş, alçı, ahşap ve metal süslemeler olarak gruplandırmak mümkündür. İncelenen konutlar içerisinde çiniye sadece iki evde birer pano olarak yer verilmiştir.

2.1. Taş Süslemeler

Konutlarda taş süsleme bazalt ve kalker üzerine uygulanmıştır. Cas boyama ve oyma tekniği ile oluşturulan süslemeler avlu cepheleri, kemer, sütun ve silme gibi yapısal unsurlar ile çeşme, lavabo ve havuzlarda kullanılmıştır (Resim-15).

Diyarbakır'da anıtsal mimarinin her dönemde ana malzemesi olan bazalt, konutlarda da yapısal ve süsleme amaçlı olarak karşımıza çıkmaktadır. Sönmüş bir yanardağ olan Karacadağ lavlarından oluşan bazalt⁷ sağlamlığına karşın işleme zorluğu

⁶Doğan Erginbaş, *Diyarbakır Evleri*, İstanbul, 1954; Orhan Cezmi Tuncer, *Diyarbakır Evleri*, Diyarbakır, Ankara, 1999.

⁷ Orhan Cezmi Tuncer, "Diyarbakır Yapı Sanatından Kesitler", *I.Bütün Yönleriyle Diyarbakır Sempozyumu*, 27-28 Ekim 2000, Ankara 2001, s. 105.

nedeniyle süslemede ender olarak kullanılmıştır. Bu durum tarihi konutların süsleme anlayışında bölgeye has olan farklı çözümlerin de denenmesine neden olmuştur.

Bazaltın monoton görünümünün azaltılmasına yönelik uygulanan ilk teknik bölgede “cas” adı verilen kireç harcıyla yapılan süslemelerdir. Killi kireç taşının özel fırınlarda 24-35 saat pişirilerek öğütülmesiyle elde edilen cas, su ile hamur haline getirilerek harç elde edilir. Duvar harcı olarak kullanımının yanında, iyi pişmiş ve ince öğütülmüş kaliteli cas süslemelerde yaygın biçimde kullanılmış ve duvar yüzeyleri bu harç ile boyanmıştır.⁸ Güneydoğu Anadolu’da özellikle Siirt ve Mardin yörelerinde bulunan sarımsı beyaz renkli cas harcıyla yapılan süslemeler avlu cephelerini oluşturan yüzeylerde kullanılmıştır. Bu teknikte düzgün kesme taşlarla oluşturulan duvarlarda yatay ve dikey derzler boyanarak tek renk cephelere iki renkli bir hareketlilik kazandırılmıştır. Aynı işlem kapı, pencere ve nişlerin basık, yuvarlak ve dilimli kemerlerinde de uygulanmış, ayrıca bazı kemerlerde, kemer taşları alternatif düzende casla boyanarak bu mimari elemanlara iki renkli taşla inşa edilmiş görüntüsü kazandırılmıştır. Bunun yanında cas, avlu cephelerinde pencerelerden itibaren saçağa kadar devam eden yüzeylerde yatay frizler şeklinde ters-düz palmet sıraları, kartuşlar, “S” ve “C” kıvrımlı soyut düzenlemeler ile aralarda vazodan çıkan çiçek dalları ile geometrik kurguların yer aldığı dairesel ve yıldız madalyonlar şeklinde kullanılmıştır. Bazı konutlarda kitabe ve tarihler de bu teknikle işlenmiştir (Resim: 2-9). Bu tarz süslemelerin kireç kaynağına yumurta akı eklenerek elde edilen özel bir macunun, hazırlanan farklı formlardaki metal kalıplarla duvarlara yapıştırılıp donmaya yakın kalıpların çıkarılması sonucu oluşturulduğu ileri sürülmektedir.⁹

18. 19. yüzyıla ait konutların süslemesinde kullanılan cas boyama, Diyarbakır’da inşa tarihleri çok daha erkene inen farklı işlevli yapıların 18. 19. yüzyıla ait onarımları sırasında da uygulanmıştır.¹⁰ Böylece bu tekniğin sadece konut mimarisinde değil anıtsal mimari örneklerinde de tercih edilen bir sanatsal beğeni olduğu anlaşılmaktadır.

Taş süslemelerin diğer malzemesi olan kalker, kapı, pencere ve niş kemerleri ile sütunlarda oyma tekniğinin kullanıldığı bir süsleme malzemesidir (Resim:10-12). Güneydoğu Anadolu bölgesinde Şanlıurfa, Gaziantep ve Mardin’de bol miktarda bulunan kalker, çıkarıldığı zaman işlenmeye oldukça müsait yumuşak bir yapıya sahipken havadan aldığı oksijenle zamanla sertleşen yapısıyla oyma yüzey bezemeciliğinde elverişli bir malzemedir.¹¹ Ancak Diyarbakır ve çevresinde az bulunması nedeniyle mimaride yapısal amaçlı olmaktan çok, süsleme amacıyla, kısıtlı olarak kullanılmıştır.

⁸ Hüseyin Tayla, *Geleneksel Türk Mimarisinde Yapı Sistem ve Elemanları, I-II*, İstanbul, 2007.

⁹ Orhan Cezmi Tuncer, *Diyarbakır Evleri*, Diyarbakır, 1999, s. 62,70.

¹⁰ Kentin en önemli yapıları arasında yer alan Büyük Selçuklu döneminden Osmanlı dönemine kadar pekçok yapım evresi geçiren Diyarbakır Ulu Camii (11.yy) ile Diyarbakır’daki Artuklu yapılarından biri olan Mesudiye Medresesi’nde (13.yy) bu tarz süslemelerle karşılaşmaktadır.

¹¹ Orhan Cezmi Tuncer, *Diyarbakır Camileri*, Diyarbakır, 1996, s.191.

Özellikle giriş kapılarının iki renkli basık kemerlerinde, ardışık sıralanan ters düz üçgen yüzeylerde mukarnası anımsatan eş boyutlu basit oymalar yaygın düzenlemeler arasındadır.

Bazalt ve kalker üzerine oyma tekniğiyle işlenen motif ve kompozisyonlar, basit nitelikli geometrik örgüler ile bitkisel karakterli palmet, hatai, karanfil, sümbül, lale gibi yarı stilize motiflerin yapraklarla birlikte meydana getirdiği düzenlemelerdir. Bu tarz süslemeler kapı kemerlerinin yanlarındaki yüzeylerde sütun başlık ve kaidelerinde dikkat çekmektedir (Resim:10-13).

Taş süslemelerde dikkat çeken bir uygulama bazı evlerin saçaklarında yer alan insan ve hayvan başı şeklindeki düzenlemelerdir. Bazalttan yapılan örneklerde yüz hatları boyanarak belirtilmiştir. Silvan'da benzer bir saçak uygulaması ile kalker üzerinde karşımıza çıkmaktadır (Resim-14). Saçakların yanında kapı tokmaklarında da zaman zaman kullanılan insan ya da hayvan figürlerinin bir tılsım etkisi taşıdığı ve ev ile ev halkını kötü gözlerden koruma amaçlı olarak kullanıldığı ileri sürülmektedir.¹²

2.2. Alçı Süslemeler

Farklı bir kireç harcı olan cas ile taş üzerine yapılan boyama süslemelerin yanında, alçı, odalardaki dolap nişlerinde, ayna ve pencere çerçevelerinde kalıplama tekniğiyle kullanılmıştır. Kalıplama tekniğindeki alçı süslemelerde, özellikle nişlerde standartlaşan bir düzenleme dikkat çekmektedir. Bu uygulamalarda alçıdan mukarnas kavsaralarla kapatılan nişlerin alt yüzeyleri dikey bölümlere ayrılmış ve her bölüme birbirini tekrar eden çiçek dalları ya da girlandı anımsatan çelenk tarzı oval bitkisel düzenlemeler yerleştirilmiştir (Resim:16-18). Hemen her konutun dolap nişlerinde karşılaşılan benzer süsleme yaklaşımı, bu düzenlemelerin dönemi için bir moda haline geldiğini göstermektedir. Bu moda sadece kent merkezinde değil, ilçelerdeki konut mimarisinde de etkili olmuştur. Özellikle Hazro'daki Bey konaklarında alçı nişler, merkezdeki konutların alçı işlemlerine göre orijinal niteliğini daha fazla korur biçimde günümüze ulaşmıştır. Bu nişlerde, kalıplama tekniğine ek olarak süslemelerin sarı, yeşil, kahve tonlarında ayrıca boyanarak renklendirildiği gözlenmektedir (Resim-19). Büyük bölümü günümüzde de kullanılan kent merkezindeki konutlarda nişlerin son dönemlerde sık sık boyanması, orijinal özelliklerini belirlememizi engellemektedir. Ancak oyma süslemelerin ayrıca renklendirilmesi Diyarbakır anıtsal mimarisinde minber yüzeylerinde de uygulanan bir tarzdır.¹³

¹² Dila Çakıl, Çağlar Boyu Konuk Habercisi: Kapı Tokmakları", *XX60 Yaşında Sinan Genim'e Armağan, Makaleler*, İstanbul, 2005, s.267-274.

¹³ Gülsen Baş, "Diyarbakır'daki Osmanlı Dönemi Taş Minberleri", *Osmanlı'dan Cumhuriyet'e II.Uluslararası Diyarbakır Sempozyumu*, 15-17 Kasım 2006, Diyarbakır, Ankara, 2008, s.529-249.

2.3. Ahşap Süslemeler

Zamana ve dış etkilere karşı dayanıksız bir malzeme olan ahşap, Diyarbakır konutlarında süsleme malzemesi olarak kapı ve pencere kanatları ile tavanlarda kullanılmıştır. Ahşabın bölgede yoğun bulunmayışı, bu malzemenin yapısal olmaktan çok süsleme amaçlı kullanımını gerektirmiştir. Diyarbakır konutlarında günümüze sağlam ulaşabilen kısıtlı ahşap süsleme örneklerinde, tavanlarda çam ve kavak üzerinde boyama, kapı ve pencere kapaklarında ise ceviz üzerine oyma tekniği kullanılmıştır.

Ahşap pencere kanatları tek konut örneğinde geçme tekniğiyle karşımıza çıkarken, kapı kanatları sayı olarak daha fazladır. Simetrik süsleme anlayışla ele alınan kanatlarda geçme sistemiyle oluşturulan kare ve dikdörtgen bölümlerde oyma bitkisel süslemelere yer verilmiştir. Stilize çiçek dalları ve vazodan çıkan demetler karakteristik süsleme konularını oluşturmaktadır (Resim-20-21). Aynı tarzda kapı ve pencere kanatları Şanlıurfa geleneksel konut mimarisinde de yoğun biçimde karşılaşılmaktadır.

Günümüze çok az sayıda ulaşan ve gösterişli ahşap tavanlar, Diyarbakır konutlarında tavanların da özenle ele alındığını göstermektedir (Resim:22-23). Çakma, yapıştırma, oyma ve boyama tekniklerinin bir arada kullanıldığı ahşap tavan kaplamalarında göbek süslemeleri özellikle dikkat çekmektedir. Genellikle yıldız motifi şeklinde tasarlanan göbek düzenlemelerinin yanında bitkisel karakterli göbek süslemelerine de yer verilmiştir. Bunun dışında tavanlardaki süsleme anlayışı genellikle "S" kıvrımlı dalgalı hatların birleşmesinden oluşan bir düzen göstermektedir. Süleyman Nazif Mahallesi'nde yer alan bir konutun bugün işyeri deposu olarak kullanılan odasında karşılaştığımız ahşap tavanın eteklerindeki manzara resimleri dikkat çeken farklı bir uygulamadır. Kent tasviri olarak düşünülebilirse de, neresi olduğu konusunda somut fikir verebilecek ayrıntılardan yoksun olan resimlerde, ard arda yer alan mimari yapılar dağlar ve ağaçlardan oluşan kompozisyonlar birbirini tekrar etmektedir (Resim-23). 18. ve 19. yüzyıllarda Osmanlı Batılılaşma dönemi süsleme anlayışının yeniliklerinden biri olarak kabul edilen bu tarz duvar resimleri, ahşap ve kuru sıva üzerine uygulanmıştır. Genellikle figürsüz manzaraları konu edinen bu tür resimler eş zamanlı olarak İstanbul, Anadolu ve Balkanlar'da, konut yapılarının yanında dini yapılarda da kullanılmıştır.¹⁴

¹⁴ Duvar resimlerinin konut mimarisindeki en gösterişli örnekleri Milas Bahaddin Ağa Konağı, Antalya Tekelioğlu Evi, Adatepe Hacı Mehmet Ağa Konağı, Birgi Çakırağa Konağı, Yenişehir Şemeki Evi, Çanakkale-Bayramiç Hadımoğlu Konağı, Safranbolu Mustafa Kavsa Evi, Yozgat Nizamoglu Evi, Safranbolu Hacı Memişler Konağı'nda kullanılmıştır. Bkz. Rüchan Arık , "Osmanlı Sanatında Duvar Resimleri, Osmanlı, 11, Ankara, 1999, s.423-436; Rüchan Arık, Batılılaşma Dönemi Türk Mimarısından Örnekler, Anadolu'da Üç Ahşap Camii, Ankara, 1973, s.30-31; İnci Kuyulu Ersoy, "Anatolian Wall Paintings and Cultural Traditions" The Howard Gilman International Conferenc, Muslims, Christians, Jews; Turkey as a Crossroads of Cultures, Bursa, İzmir, Ankara, 1996, s.1-27.

2.4. Metal Süslemeler

Metal Diyarbakır evlerinde kapı ve pencere aksamında, pencere şebekeleri ve merdiven korkuluklarında kullanılmıştır.

Orijinal özelliklerini büyük ölçüde yitirmiş olsa da bazı konutların giriş kapılarında aynı zamanda işlevsel bir özellik taşıyan metal kapı tokmakları dikkat çekmektedir. Biçimsel açıdan zengin bir çeşitlilik sergileyen tokmaklar demirden dövme ve dökme tekniğiyle oluşturulmuştur (Resim-24).

Avluda göze çarpan önemli dekoratif uygulamalardan biri metal merdiven korkulukları ve pencere şebekeleridir. Demirden dökme ve dövme tekniğiyle yapılan bu bölümlerde “S” ve “C” kıvrımlarının farklı biçimlerde ele alınmasıyla çok çeşitli kompozisyonlardan oluşan bir süsleme repertuarı söz konusudur (Resim:25-27). Beyaz ve mavi boylarla renklendirilen parmaklık ve korkuluklar bu düzenlemeleri ile avludaki estetik ortama katkı sağlamaktadır.

3. Sonuç

Diyarbakır'da dıştan sokak dokusuyla uyumlu, sade bir görünüme sahip olan tarihi konutların süslemeleri, sanatsal beğeniye göre değişse de, malzeme, teknik ve üslup bakımından genellikle benzer anlayışlar sergilemektedir. Süsleme sade dış mimarinin aksine, iç mekânlarda yoğunlaşmaktadır. Özellikle zamanın çoğunun geçirildiği yer olan avluda süslemelerle canlı bir atmosfer oluşturulmuştur.

Süslemeler taş, ahşap, alçı ve maden gibi değişik malzemeler üzerine farklı tekniklerle uygulanmıştır. İki konutta yer alan çini panolar genel anlayışı yansıtmayan bireysel uygulamalar olarak kalmaktadır (Resim-28). En yoğun kullanılan süsleme, bazaltın tekdüze ve hareketsiz görünümünü hafifletmek amacı taşıyan ve Diyarbakır'a özgü, karakteristik bir nitelik kazanan taş üzerine cas boyamalardır. Kalker ve bazaltın bir arada kullanıldığı oyma yüzey süslemeleri, casa oranla daha kısıtlı uygulama alanı bulmuştur.

Konutların iç mekânlarında süsleme malzemesi, alçı ve ahşaba dönüşmektedir. Bu malzemelerin dış koşullara karşı dayanıksız oluşu iç mekânlarda kullanılmalarını adeta zorunlu kılarken, çok az örneğin günümüze ulaşabilmesine neden olmuştur.

Bütün malzemelerde hâkim süsleme konusu palmet ve rumi gibi stilize motifler ile lale, hatai, karanfil, sümbül gibi yarı stilize motiflerin yapraklarla oluşturdukları bitkisel düzenlemelerdir. Özellikle cas, taş ve ahşap malzemede teknik değişse de, kombine çiçek dalları ve vazodan çıkan çiçek demetleri yaygın kullanım alanı bulmuştur. Geometrik süslemeler basit örgü düzenlemeler ile cas üzerine yıldız ve daire madalyonlardan meydana gelmektedir. Mukarnas, taş ve alçıda konsol ya da kavsara olarak kullanılmıştır. Yazı, süsleme konusu olarak pek kullanılmasa da estetik etkiyi

tamamlayan bir niteliğe sahiptir. Taş üzerine oyma celi sülüs hatla işlenen dua cümleleri dışında, bazı konutlarda yapım ve onarım dönemleri Latin ya da Arap rakamları ile belgelenmiştir. Süsleme amaçlı kullanılan makili kitabeler, panolar halinde, taş ve çini üzerinde karşımıza çıkmaktadır (Resim: 13-28). Bir konutta ahşap tavan kaplamasındaki manzara tasvirleri, Osmanlı batılılaşma döneminde değişen sanat beğenilerinin Diyarbakır'daki temsilcileri olmaları bakımından önem taşımaktadır.

Diyarbakır'daki tarihi konutların süsleme anlayışı, bölgede Şanlıurfa, Mardin, Gaziantep gibi merkezlerle kıyaslandığında, bazı farklılıklar göstermektedir. Bu farklılığa sebep olan en önemli etken yapım malzemesinin Diyarbakır'daki bazaltın aksine, bölgedeki diğer yerleşimlerde kalkere dönüşmesidir. Kalkerin süsleme konusunda sunduğu avantajların, bölgede kökeni çok erken dönemlere inen taş işleme ustalığıyla birleşmesi, konutların içte ve dışta plastik etkisi güçlü süslemelerle hareketlendirilmesi olanağını sağlamıştır. Böylece süsleme, Diyarbakır'daki gibi avlu ve iç mekânlara özgü olmaktan çıkarak, dış mimariyi de kullanım alanı içine alan bir anlayış sergilemiştir. Özellikle Mardin'de konutu güzelleştirme boyutunu aşarak, tarihi kent dokusunun estetiğine de katkıda bulunan süslemeler, kendini dıştan gizlemek durumunda kalan Diyarbakır konutundan farklıdır. Malzeme değişiminin neden olduğu bu farklılık Diyarbakır'ın ilçelerini de etkilemiş, kalkerin yapım malzemesi olarak kullanıldığı Silvan, Hazro ve Hani ilçelerindeki tarihi konutların süsleme anlayışı bu nedenle Diyarbakır'dan çok Mardin ve Şanlıurfa'ya yaklaşan bir görünüme sahip olmuştur.

Bütün tarihi kentlerimizde olduğu gibi Diyarbakır'da da Cumhuriyet dönemi mimari yapılanması ve buna paralel yanlış uygulamalardan en fazla zarar gören yapı grubu tarihi konutlardır. Tarihi dokusu günümüzde de kullanılan tüm kentlerimizde olduğu gibi, hızlı nüfus artışı, değişen yaşam standartları, göçler, yeni kentsel oluşumlar ve tarihi dokunun modern yaşama uyarlanma çalışmaları, konutların da yaşam sürecini etkileyen olumsuz faktörler olarak karşımıza çıkmaktadır. Müze olarak kullanılan Cahit Sıtkı, Ziya Gökalp evleri gibi işlevlendirilen konutların daha bakımlı durumda olması sevindirici olsa da, geriye kalan evlerin büyük bölümü bakımsız ve kendi kaderlerine terk edilmiş durumdadır. Evlerde yapılan son uygulamalardan tarihi doku ve mimari yapının kendisi kadar süslemeler de etkilenmektedir.

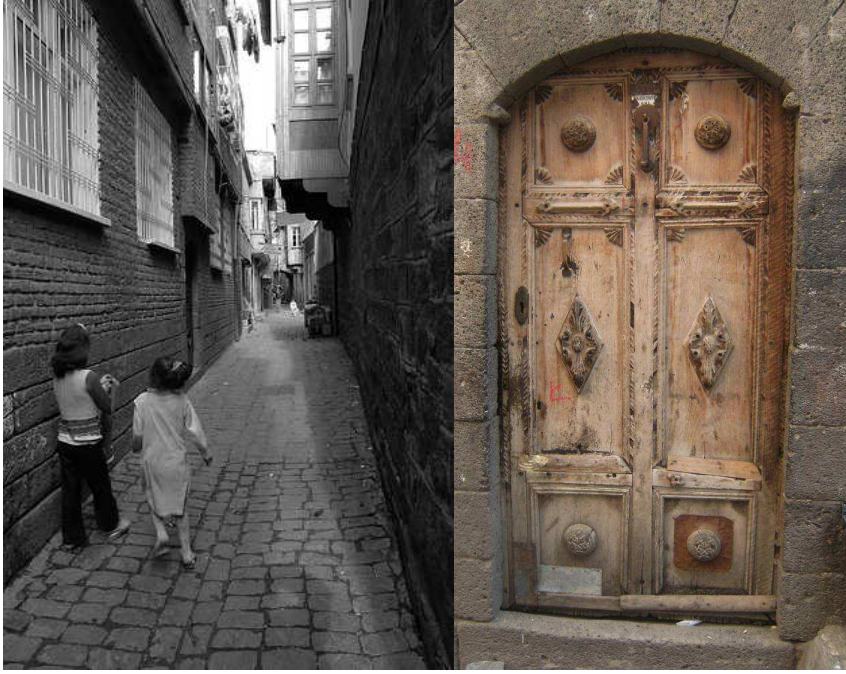
KAYNAKÇA

ARIK, Rüçhan, "Osmanlı Sanatında Duvar Resimleri", *Osmanlı*, 11, Ankara, 1999, s.423-436.

ARIK, Rüçhan, *Batılılaşma Dönemi Türk Mimarisinden Örnekler, Anadolu'da Üç Ahşap Camii*, Ankara, 1973.

- ARSLAN, Rıfıkı “Diyarbakır Kentinin Tarihi ve Bugünkü Konumu”, *Diyarbakır Müze Şehir*, İstanbul, 1999, s.80-107.
- BALİ, Rıfat N. “Diyarbakır Yahudileri” *Müze Şehir Diyarbakır*, İstanbul, 1999, s. 366-390.
- BARKAN, Ömer Lütfü “Essay sur les données statistiques des registres de recensement dans l’Empire Ottoman aux XVe et XVIe Siecles”, *Journal of the Economic and Social History of the Orient*, I, 1958, 20.
- BAŞ, Gülsen “Diyarbakır’daki Osmanlı Dönemi Taş Minberleri”, *Osmanlı’dan Cumhuriyet’e II. Uluslararası Diyarbakır Sempozyumu*, 15-17 Kasım 2006, Diyarbakır, Ankara, 2008, 529-249.
- BEYSANOĞLU Şevket *Anıtları ve Kitabeleriyle Diyarbakır Tarihi*, I, II, III, Ankara,1987.
- BEYSANOĞLU, Şevket “Süryaniler”, *Müze Şehir Diyarbakır*, İstanbul, 1999, s.360-366.
- BEYSANOĞLU, Şevket “Kuruluşundan Günümüze Kadar Diyarbakır Tarihi”, *Diyarbakır Müze Şehir*, İstanbul, 1999, s.38-80.
- BEYSANOĞLU, Şevket “Yezidilik ve Yezidiler”, *Müze Şehir Diyarbakır*, İstanbul, 1999, 390-402.
- BUCKINGHAM, J. S., *Travels in Mezopotamia*, London, 1827.
- CRESWELL, K.A.C., “Mardin and Diyarbekr”, *Muqarnas*, XV, 1998, s. 2-8.
- ÇAKIL, Dila XX“Çağlar Boyu Konuk Habercisi: Kapı Tokmakları”, *60 Yaşında Sinan Genim’e Armağan, Makaleler*, İstanbul, 2005, s.267-274.
- DARKOT, Besim “Diyarbakır”, *İslam Ansiklopedisi*, 3, İstanbul, 1945, 603-626.
- ERGİNBAŞ, Doğan, *Diyarbakır Evleri*, İstanbul, 1954.
- ERSOY, İnci Kuyulu “Anatolian Wall Paintings and Cultural Traditions” *The Howard Gilman International Conferenc, Muslims, Christians, Jews; Turkey as a Crossroads of Cultures*, Bursa, İzmir, Ankara, 1996, 1-27.
- EVLİYA ÇELEBİ SEYAHATNAMESİ,(Çev. Mahmut Zıllıoğlu), 3-4, İstanbul, 1986.
- GÖYÜNÇ, Nejat-Metin TUNCEL, “Diyarbakır”, *Türk Diyanet Vakfı İslam Ansiklopedisi*, 9, İstanbul, 1991, s.464-472.
- GÜNAY, Reha, “Osmanlı Konut Mimarisinde Ahşap Kullanımının Sürekliliği” *Proceedings of the 11th International Congress of Turkish Art*, Utrecht-The Netherlands, August-23-28 1999, No 57, s.1-22.

-
- İBN-ÜL EZRAK, *Meyyafarikin ve Amid Tarihi*, (Çev. M.E. Bozarsalan) İstanbul 1975.
- KURUYAZICI, Halil “Diyarbakır”, *E.S.A.*, I, İstanbul, 1997, s. XX461.
- ŞİMŞEK, Mehmet Süryaniler ve Diyarbakır, İstanbul, 2003.
- TAYLA, Hüsrev, *Geleneksel Türk Mimarisinde Yapı Sistem ve Elemanları, I-II, İstanbul, 2007.*
- TUNCER, Orhan Cezmi, *Diyarbakır Evleri*, Ankara, 1999.
- TUNCER, Orhan Cezmi, *Diyarbakır Evleri*, Ankara, 1999.
- TUNCER, Orhan Cezmi, “Diyarbakır Yapı Sanatından Kesitler”, *I.Bütün Yönleriyle Diyarbakır Sempozyumu, 27-28 Ekim 2000*, Ankara 2001,105-112.
- YILMAZÇELİK, İbrahim, *XIX.Yüzyılın İlk Yarısında Diyarbakır (1790-1840)*, Ankara, 1995.
- YILMAZÇELİK, İbrahim, “Osmanlı Hakimiyeti Süresince Diyarbekir Şehrinde Mahallelerin Tarihi ve Fiziki Gelişim Seyri”, *Diyarbakır. Müze Şehir*, İstanbul, 1999, 194-210.
- YILMAZÇELİK, İbrahim, “Osmanlı Hakimiyeti Süresince Diyarbekir Eyaletinin İktisadi ve Sosyal Durumu”, *Diyarbakır. Müze Şehir*, İstanbul, 1999, 470-512.



Resim-1: Diyarbakır sokaklarından bir görünüm (flickr.com) ve bu sokaklara açılan sade konut kapılarına bir örnek (Cevat Paşa M. 17 nolu konut)



Resim-2: Kuşdili Köşkü avlu cephelerindeki cas düzenlemeler



Resim-3: Kuşdili Köşkü avlu cephelerinde üst kat cas düzenlemeleri



Resim-4: Kuşdili Köşkü avlu cephelerindeki madalyon ve kemer süslemeleri



Resim-5: Cahit Sıtkı Tarancı Evi avlu cepheleri ve cas süslemelerinden detay



Resim-6: Cahit Stk Taranc Evi eyvan ve odalardaki cas sslemeler



Resim-7: Cahit Sıtkı Tarancı Evi eyvan ve odalardaki cas süslemelerden detaylar



Resim-8: Camii Kebir M. Mze S. 9 nolu konutta dilimli kemer ve konsollarda cas kullanımı



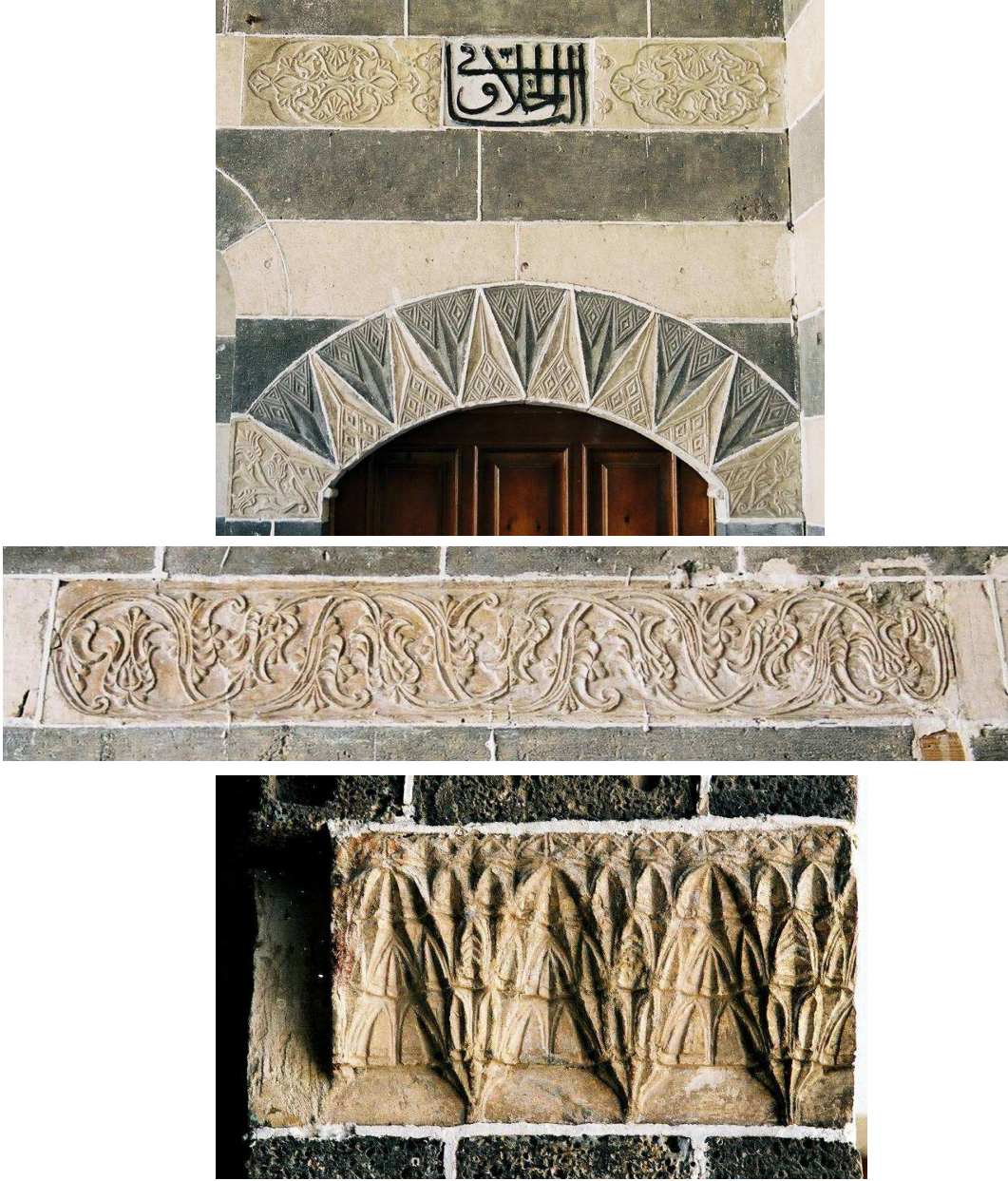
Resim-9: Ali Emiri S. 29 nolu konutun avlu cephesine bakan pencerelerdeki cas dzenlemeler



Resim-10 : Ziya Gökalp Evi eyvanında kalker ve bazaltın bir arada kullanıldığı süslemeler



Resim-11: Ziya Gökalp Evi sütun başlığında yer alan oyma bazalt süslemeler



Resim-12: Abdal Dede M. Behram Paşa S.'ta yer alan bir konutta kalker süslemelerden detaylar



Resim-13: Behram Paşa Evi avluya açılan kapının basık kemerinin üstündeki “Muhammet “ve “ Ali” yazılı makili panolar



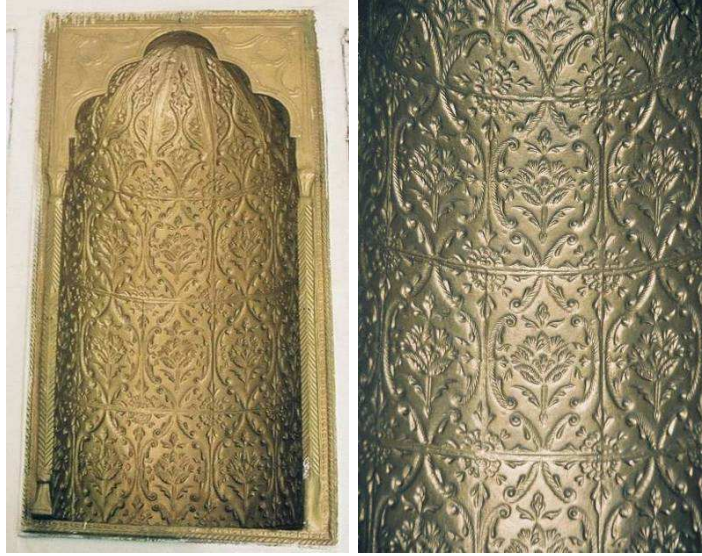
Resim-14: Dabanoğlu M. Kadı S. 32 nolu konut ile Silvan Üstünler Köşkü saçak konsollarında yer verilen bazalt ve kalker insan başları



Resim-15 : Ziya Gkalp ve Cahit Sıtkı evlerinde bazalıtta lavabo ve havuz dzenlemeleri



Resim-16: Yağcı M. bir konutta alçı dolap nişi



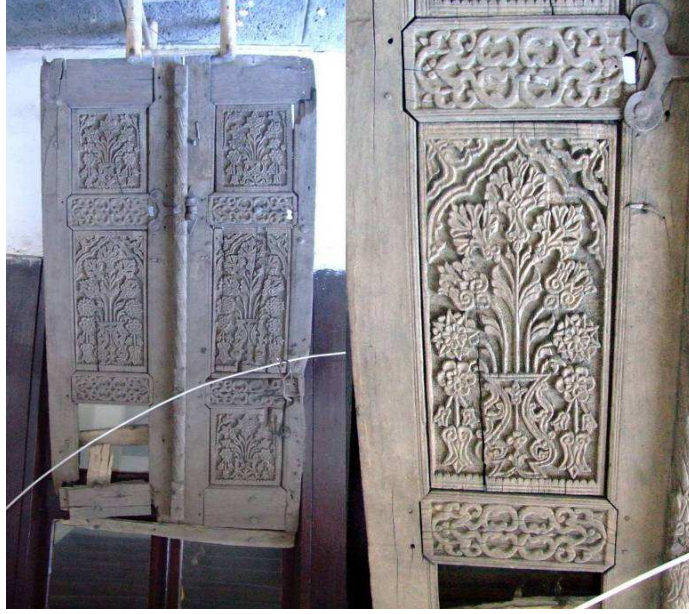
Resim-17: Müze S. 24 nolu konutta altın yıldız boyalı alçı dolap nişi ve süsleme detayı



Resim-18: Cemilođlu Konađı alçı niş ve ssleme detayı



Resim-19: Hazro'da bey konaklarından birinde yer alan orijinal zelliklerini yitirmemiş boyalı alçı dolap niş ve sslemeleri



Resim-20: Bugün kültür müdürlüğü olarak kullanılan konutun bahçesinde yer alan ahşap bir kapı ve süsleme detayı



Resim-21: Esmâ Ocak Evi ahşap kapı kanatlarından biri ve süsleme detayı



Resim-22: Fatih M. Altay S. 4 nolu konuttan ahşap tavan kaplamaları



Resim-23: Süleyman Nazif Mahallesinde depo olarak kullanılan bir konutun ahşap tavan kaplaması ve süsleme detayları



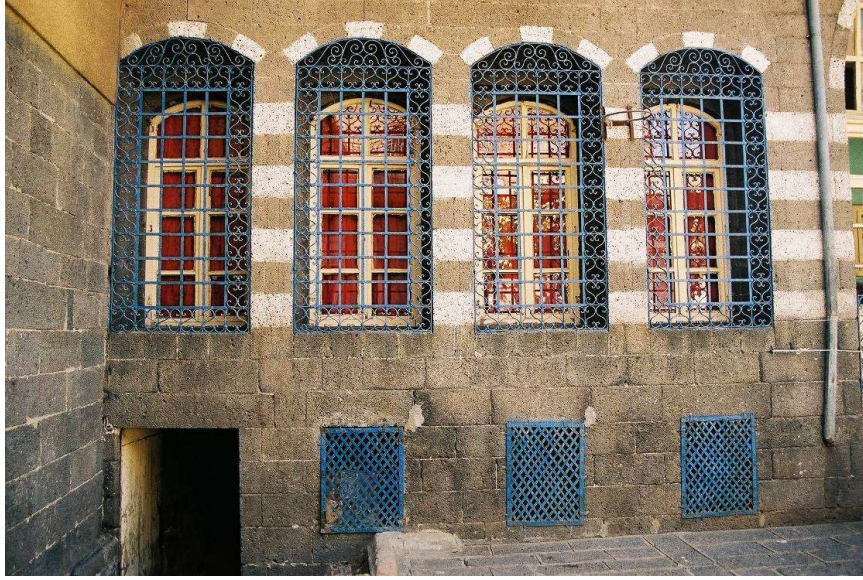
Resim-24: Farklı zelliklere sahip kapı tokmak ve kolları



Resim-25: Camii Kebir M. Müze Sokak 9 nolu konut merdiven korkulukları



Resim-26: Cahit Sıtkı Tarancı Evi korkuluk ve şebeke düzenlemeleri



Resim – 27: Drtler S. yer alan tarihi konutun madeni Őebeke sistemi



Resim-28: Diyarbakir’da sadece iki konutta karŐılaŐtıĐımız Őini panolar