

## **ÖĞRENCİLERİN İKTİSADİ VE İDARİ BİLİMLER FAKÜLTESİNİ TERCİH NEDENLERİ VE BEKLENTİLERİ (MUĞLA ÜNİVERSİTESİ ÖRNEĞİ)**

**Erdoğan GAVCAR\***

**Zeki Atıl BULUT\*\***

**Ali Naci KARABULUT\*\***

### **ÖZET**

*Üniversiteler öğrencileri iş hayatına hazırlayan en önemli kurumlardır. Bu nedenle öğrencilerin üniversitede alacakları eğitimin kalitesi önem taşımaktadır. Bunun yanında, sosyal hayat da üniversite öğrencileri için vazgeçilmez unsurlardan biridir. Bu çalışmada, Muğla Üniversitesi İktisadi ve İdari Bilimler Fakültesi öğrencilerinin fakülteyi tercih nedenleri araştırılmak istenmiştir. Ayrıca öğrencilerin Muğla'ya geldikten sonraki görüşleri de incelenmiştir. Buna göre, öğrenciler büyük oranda düşük puandan dolayı tercih yapmışlar, Muğla ve Muğla halkı hakkındaki düşüncelerinin büyük oranda olumsuz olduğu ortaya çıkmıştır. Normal öğretim öğrencileri ikinci öğretim öğrencilerine göre daha yüksek puanlara sahip olup eğitim kalitesinden daha fazla memnundurlar.*

*Anahtar Kelimeler: Tercih, Beklenti, Öğrenci, Analiz*

### **THE REASONS OF CHOICE AND EXPECTANCES OF THE STUDENTS WHICH STUDY IN FACULTY OF BUSINESS ADMINISTRATION AND ECONOMICS (SAMPLE OF MUĞLA UNIVERSITY)**

### **ABSTRACT**

Universities are the most important institutions that prepare the students for the business life. For this reason, the quality of the education student will have in their universities carry its importance. Besides, social life is also an indispensable factor for the success of the university students. In this work, the reason that the Muğla University Faculty of Economics and Business Administration students' preference to this faculty were aimed to investigated. The opinion of the students who came to Muğla and already live in this place were also evaluated. The results show that the students prefer that university for its low points required in the university entrance exam. The normal time students are more content of the quality of the education than the students are second time period students. Their opinions about the city of Muğla and its citizens are mostly negative.

*Keywords: Choice, Expectance, Student, Analyse*

---

\*Prof.Dr. Muğla Üniversitesi, İ.İ.B.F., İşletme Bölümü, Muğla.

\*\* Muğla Üniversitesi, Sosyal Bilimler Enstitüsü, İşletme ABD., Muğla

## **1. GİRİŞ**

Bu araştırma Muğla Üniversitesi İktisadi ve İdari Bilimler Fakültesi öğrencilerinin fakülteyi tercih nedenlerini ve tercih öncesi beklentileri ile yerleşme sonunda ki düşüncelerinin karşılaştırılması amacıyla yapılmıştır.

Küreselleşme ile birlikte küçülen dünyada insan unsuru giderek önem kazanmaktadır. Toplumun her kesiminde bireylerin sahip oldukları bilgi düzeyleri onların yaşam koşullarını etkileyen faktörden biridir. Bireyler aldıkları eğitim ve edindikleri tecrübelerini kullanarak geçimlerini sağlarlar. Günümüz toplumunda iyi yetişmiş, nitelikli işgücüne olan talep gün geçtikçe artmaktadır. Ülkemizde mesleki eğitimin temelinin, meslek liseleri ve üniversitelerde verilen eğitim oluşturmaktadır. Bireyler de iyi bir işe sahip olup yaşam koşullarını geliştirmek için kendilerini sürekli geliştirmek zorundadırlar. Kişisel gelişimin geliştirilebileceği yerler yüksek öğrenim kurumlarıdır.

Üniversiteler buldukları bölgeye doğrudan ya da dolaylı olarak çeşitli etkilerde bulunurlar. Türkiye’de özellikle üniversitelerin bölgesel kalkınmadaki rolü yadsınmaz (Saracel, vd., 2001:1).

Öğrenci niteliklerinin bilinmesi onlara götürülecek hizmetlerin neler olması konusunda yönlendirici olacaktır. Bu bağlamda, eğitim ve öğretimi olumsuz yönde etkileyen faktörlerin ortadan kaldırılması konusunda alınması gereken önlemler için bu tür araştırmalara gerek vardır (Kılıç, 2002: 37).

### **1.1. PROBLEM**

Evrensel kurumlar olan üniversiteler, belli bir öğrenim düzeyine gelmiş bireyleri aklın, bilin ışığında aydın ve nitelikli meslek insanı olarak yetiştirir. Bunun yanında, bilimsel araştırmalar ve bilgi üretimiyle geleceğe yön verirler. Üniversiteler yalnızca diploma dağıtan değil, küresel ölçüde bilgi üreten, ülkeye ekonomik değer katan ve bilimsel gelişmeye öncülük eden kurumlardır. Yüksek öğrenim kurumları, bilime, insanlığa ve topluma katkıları oranında çağdaş kimlik kazanırlar. Günümüzde giderek yükseköğrenime talebin artması, gençlere yükseköğretim olanağının sağlanması sorununu da beraberinde getirmiştir (Taşocak, 1996 : 81-85).

Gençlerin yükseköğretim kurumlarına yerleşme amaçlarından biri de meslek sahibi olmak istemeleridir. Ülkemizde her yıl yükseköğretim kurumlarına kapasitelerinin üzerinde öğrenci başvurmaktadır. Bu durma karşılık ne yazık ki başvuru yapanların kısıtlı bir kısmı yükseköğretim kurumlarına yerleşebilmektedir.

Yükseköğretim kurumlarına girememesi olasılığının yüksek olması nedeniyle öğrenciler çoğu zaman yanlış tercihler yapabilmektedirler. Yapılan yanlış tercihlerin büyük bir kısmını ise bilinçsizce yapılan tercihler oluşturmaktadır. Özellikle açıkta kalmamak için bireyler bazen ilgi alanlarına girmeyen, yeteneklerinin dışında,

rastgele programlar seçmektedirler (Fadılođlu, 1988 :110-116, K m rc , 1988 : 162-170).

G n m z  đrencileri kendilerinden  nceki kuşaklara g re daha y ksek standartlara sahip olmak zorundadırlar. G n m zde  đrenciler mezun oldukları zaman yaratıcı d ş nme yeteneđine sahip olmalı, karmaşık ilişkilere ile problemleri algılayabilmeli ve  zelebilmelidirler. Eđitimin temel hedefi  đrencilere bu temel yetenekleri kazandırmaktır (Manno, 1995 : 3).

Bilgi  ađının en  nemli  zelliđi bilgi biriktirip depolamak deđil, bilgiyi  retmek veya  retilmiş bilgiye en kolay ve hızlı bi imde ulaşmaktır. Bilginin kazanım savaşı beraberinde yıkıcı bir rekabeti d nya piyasalarına taşımıştır. Rekabette başarılı olabilmek i in t m d nyada,  r nde, hizmette ve insan g c nde kaliteye b y k  nem verilmeye başlanmıştır. Eđitim sistemi d nya ekonomisinde rekabet g c n  belirleyen en  nemli kurumsal yapılardan biri haline gelmiştir. D nya ekonomisindeki hızlı teknolojik deđişmenin rekabet g c n  belirleyen en  nemli etken olması, teknolojiyi  retebilen, yaratıcı nitelikli insanların eđitimine  nem veren kurumlarına duyulan ihtiya ı arttırmıştır (Bulut, vd. 1998 : 65-71).

Bir y ksek đretim kurumunun tercih edilme  nceliđi kurumun kalitesi ile ilgili olarak bir g r ş verebilmektedir.  đrencilerin fak ltede okutulan dersler ve mesleki y nelimleri ile ilgili g r şleri eđitimde kalite d zeyinin belirlenmesi a ısından  nem taşımaktadır (Şencan ve Ordun, 2000 : 139).

Y ksek đretim kurumları, başarılı, yetenekli ve istekli  đrencileri kendi b nyelerine  ekebilmek i in varolan durumlarını s rekli geliştirmek zorundadırlar. Başarılı  đrencilerin başarılı y ksek đretim kurumlarını tercih etmeleri iki y nl  bir ilişkiyi de beraberinde getirecektir.   nk , hem y ksek đretim kurumu  đrencilerin başarılarını, hem de  đrenciler y ksek đretim kurumunun başarılarını arttıracaktır.

## **2 . MATERYAL VE Y NTEM**

Konuyla ilgili alan araştırmaları, Muđla  niversitesi İktisadi ve İdari Bilimler Fak ltesi 1. sınıf  đrencileri  zerinde yapılmıştır. Araştırmanın anak tlesini 2003-2004 Eđitim -  đretim yılında kayıt yaptıran 849  đrenci oluşturmaktadır. Anak tle i inden rastgele y ntemle 212  đrenciye anket uygulanmış ve bunlardan 195  đrenci ankete yanıt vermiştir.

Ankette  đrencilere toplam 19 soru sorulmuştur. Sorularda,  đrencilerin fak lteyi tercih nedenleri, beklentileri ve mevcut durum hakkındaki g r şleri ile sosyo-ekonomik durumları ve Muđla ile Muđla halkı hakkındaki d ş nceleri belirlemeye  alışılmıştır.

Soruların 3 tanesi a ık u lu, 4 tanesi demografik, 2 tanesi sıralama diđerleri de  oktan se meli sorulardır.

Soruların değerlendirilmesi için önce frekans tabloları hazırlanmış daha sonra ki-kare, t testi ve varyans analizi yöntemlerinden yararlanılmıştır.

### 3. BULGULAR

Muğla Üniversitesi İktisadi ve İdari Bilimler Fakültesine 2003-2004 eğitim öğretim yılında kayıt yaptıran öğrenciler içinden anket uygulanan 212 öğrencinin bölümlere göre dağılımı, normal ve ikinci öğretim olarak Tablo 1’de verilmiştir.

**Tablo 1. Araştırmanın Örnek Kütlesinde Yer Alan Öğrenci Sayısı**

Bölüm	Anket Uygulanan Öğrenci Sayısı	Yanıtlayan Öğrenci Sayısı	Yanıtlayan Öğrenci Yüzdesi (%)
İktisat	38	36	94.73
İktisat (II. Öğretim)	38	34	89.47
İşletme	37	35	94.59
İşletme (II.Öğretim)	38	34	89.47
Kamu Yönetimi	31	27	87.09
Kamu Yönetimi (II. Öğretim)	30	29	96.66
<b>TOPLAM</b>	<b>212</b>	<b>195</b>	<b>91.98</b>

#### 3.1. Frekans Tabloları

**Tablo 2. Ankete Katılan Öğrencilerin Demografik Özellikler**

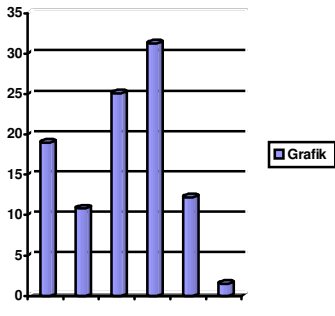
DEMOGRAFİK ÖZELLİKLER	N	%
<b>CİNSİYET</b>		
Erkek	95	48.7
Bayan	100	51.3
<b>YAŞ</b>		
17	7	3,6
18	39	20

19	61	31,3
20	52	26,7
21 ve üstü	36	18,5
<b>BÖLÜM</b>		
İşletme	69	35,4
İktisat	70	35,9
Kamu Yönetimi	56	28,7
<b>ÖĞRENİM ŞEKLİ</b>		
1. Öğretim	98	50,3
2. Öğretim	97	49,7
<b>LİSE TÜRÜ</b>		
Normal Lise	105	53,8
Anadolu/Süper Lise	86	44,1
Meslek Lisesi	4	2,1
<b>AİLENİN AYLIK GELİRİ (milyon T.L.)</b>		
0-500	59	30,3
501-1000	84	43,1
1001-2000	40	20,5
2001-5000	7	6
5001 ve üstü	3	1,5
Yanıt Vermeyen	2	1
<b>TOPLAM</b>	<b>195</b>	<b>100</b>

Demografik bulgularının analiz edilmesiyle ortaya çıkan frekans tablosundan elde edilen verilere göre, Muğla Üniversitesi İktisadi ve İdari Bilimler Fakültesi'ne yerleştirilen öğrencilerin %53,8'i normal lise mezunudur. Öğrencilerin % 31,3'ü 19 yaşında, %26,7'si 20 yaşındadır. Yaş ortalamalarının 1. sınıf öğrencileri için yüksek olduğu görülmektedir. Bunun nedenlerinin başında yabancı dil hazırlık eğitimi alınması gelmektedir.

**Tablo 3. Öğrencilerin Baba ve Annenin Mesleği**

BABA	n	%
Memur	37	19,0
İşçi	21	10,8
Serbest Meslek	49	25,1
Emekli	61	31,3
Diğer	24	12,3
Cevapsız	3	1,5
TOPLAM	195	100,0



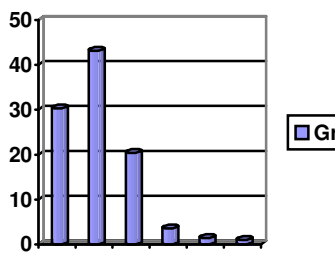
The bar chart displays the percentage distribution of fathers' and mothers' professions. The Y-axis ranges from 0 to 35. The X-axis categories are Memur, İşçi, Serbest Meslek, Emekli, Diğer, Cevapsız, and TOPLAM. The bars are blue. The legend is 'Grafik'.

Profesyon	Oran (%)
Memur	19,0
İşçi	10,8
Serbest Meslek	25,1
Emekli	31,3
Diğer	12,3
Cevapsız	1,5
TOPLAM	100,0

Öğrencilerin anne ve babalarının meslekleri önemli bir özelliği ortaya koymaktadır. Türkiye genelinde olduğu gibi, annelerin büyük çoğunluğu (%69.7) ev hanımı olduğu halde, babaların büyük çoğunluğu (%54.9) ise çalışmaktadır. Çalışmayan babaların %31.3'ü ise emeklidir. Çalışan annelerin %9.2'si memur, %2.1'i işçi, %4.1'i ise serbest meslek sahibidir. Emekli olan annelerin oranı %14.4'tür.

**Tablo 4. Ailenin Gelir Durumu**

GELİR(milyon T.L.)	n	%
0- 500	59	30.3
501 – 1000	84	43.1
1001 –2000	40	20.5
2001 – 5000	7	3.6
5001 ve üstü	3	1.5
Cevapsız	2	1
TOPLAM	195	100,0



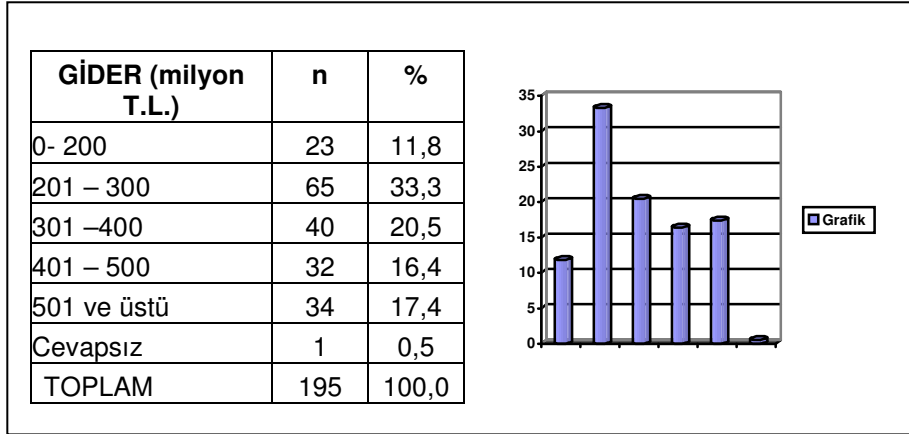
The bar chart displays the percentage distribution of family income. The Y-axis ranges from 0 to 50. The X-axis categories are 0- 500, 501 – 1000, 1001 –2000, 2001 – 5000, 5001 ve üstü, Cevapsız, and TOPLAM. The bars are blue. The legend is 'Grafik'.

Gelir Kategorisi	Oran (%)
0- 500	30.3
501 – 1000	43.1
1001 –2000	20.5
2001 – 5000	3.6
5001 ve üstü	1.5
Cevapsız	1
TOPLAM	100,0

Ailelerin gelir durumları incelendiğinde aylık toplam geliri 501 milyon ile 1 milyar arasında ailelerin %43.1'lik bir paya sahip olduğu görülmektedir. Ailelerin %30.3'ü

500 milyon ve daha az bir aylık gelir ile geçinmektedirler. Vakıf ve devlet üniversitelerinde eğitim gören öğrencilerin ailelerinin sosyo-ekonomik durumlarını belirlemek için yapılan bir çalışmada, 1997 bahar döneminde devlet üniversitelerinde öğretim gören öğrencilerin ailelerinin ortalama gelirlerinin Türkiye ortalamasını yansıttığı bildirilmiştir (www.yok.gov.tr). Yine aynı araştırma sonuçlarına göre, vakıf üniversitelerinde eğitim görenlerin gelir seviyesinin, devlet üniversitelerinde eğitim gören öğrencilere göre daha yüksek olduğu görülmektedir.

**Tablo 5. Öğrencilerin Aylık Giderleri**

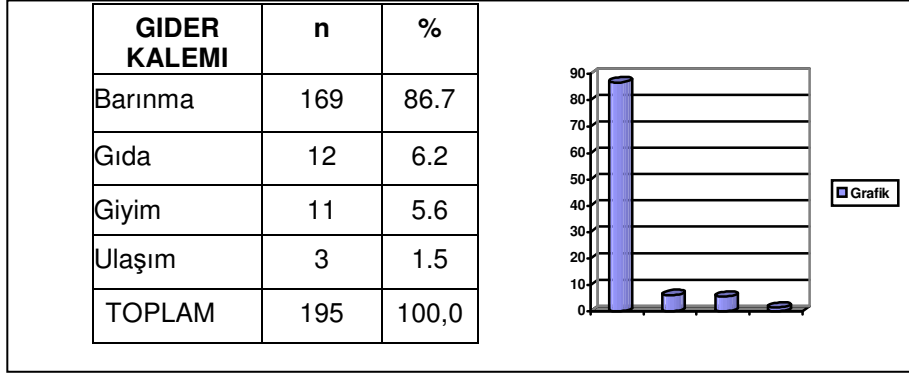


İktisadi ve İdari Bilimler Fakültesi Öğrencilerinin yaptıkları aylık giderlerin %33.3'ünü 201 ile 300 milyon arasındaki harcama tutarları oluşturmaktadır. Öğrencilerin %20.5'i ayda 301 ile 400 milyon arasında, %17.4'ü ise, 500 milyonun üzerinde gidere sahiptir.

Analizden çıkarılan bir diğer sonuç ise öğrencilerin sadece %11.8'inin 200 milyon ve altında bir harcamayla geçindikleridir.

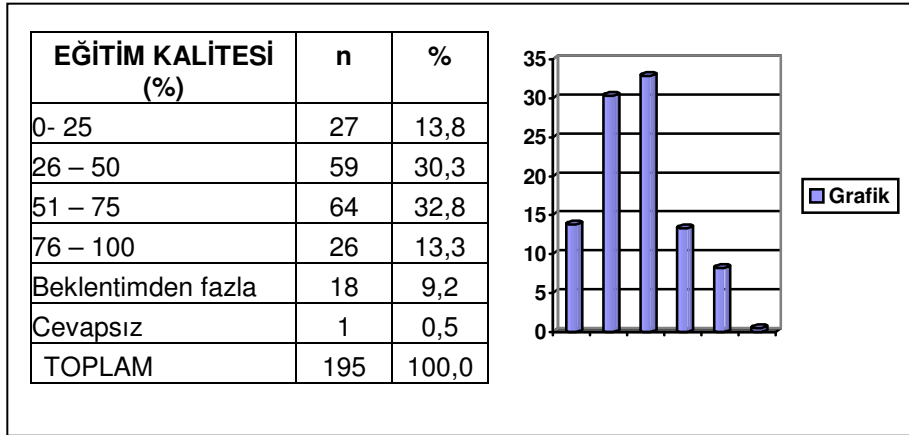
Oysa ki, öğrencilerin Muğla'ya gelmeden önce Muğla'da yapmayı tahmin ettikleri aylık gider seveleri ise daha düşüktür. Öğrencilerin % 45.1'i 200 milyon ve altında bir harcama yapacaklarını tahmin ederken, %38.5'i de 201 milyon ile 300 milyon arasında bir harcama yapacaklarını tahmin etmişlerdir.

**Tablo 6. Pahalı Bulunan Gider Kalemleri**



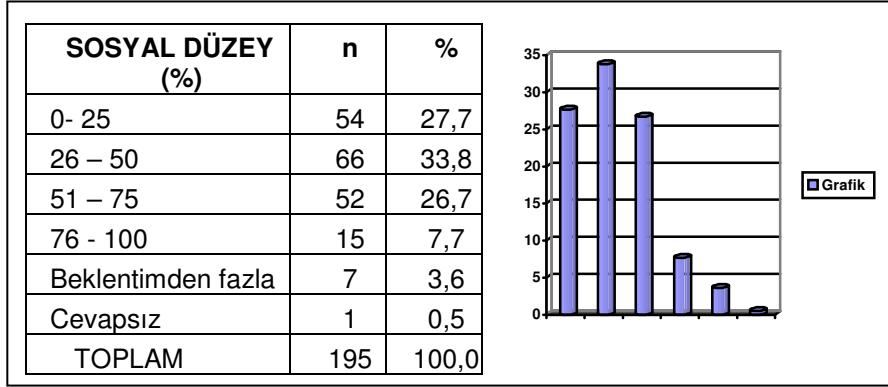
Öğrencilerin %86.7'si en pahalı buldukları gider kaleminin barınma olduğunu belirtmişlerdir. Ayrıca öğrencilerin %6.2'si gıda giderlerini, %5.6'sı giyim harcamalarını ve %1.5'i de ulaşımı pahalı bulduklarını belirtmişlerdir. Öğrencilerin hiçbiri eğlence giderlerini pahalı bulmamışlardır.

**Tablo 7. Muğla Üniversitesi'nin Öğrencilerin Beklentisini Karşılama Oranı**





Tablo 8. Öğrencilerin Sosyal Düzeyden Beklentisinin Karşılama Oranı

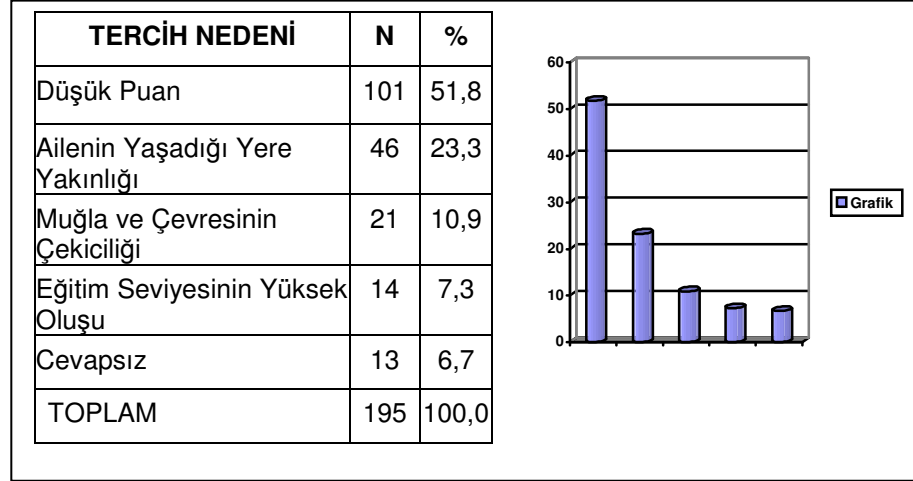


İktisadi ve İdari Bilimler Fakültesi öğrencilerinin beklentileri 2 grup altında toplanmıştır. Bunlar eğitim düzeyi ve kalitesi ile sosyal ve kültürel olanaklardır.

Öğrencilerin eğitim düzeyi ve kalitesinden beklentilerinin yarısından fazlasının karşılama oranı % 55.7'dir. Öğrencilerin % 32.8'i beklentilerinin %50-%75 arasında karşılandığını, %13.2'si, %75-%100 arasında karşılandığını, %9.2'si ise beklentilerinden fazlasının karşılandığını belirtmişlerdir. %30.3'lük kısmı beklentilerinin %25-%50 arasında, %13.8'i ise %25 daha az bir kısmının karşılandığını belirtmişlerdir.

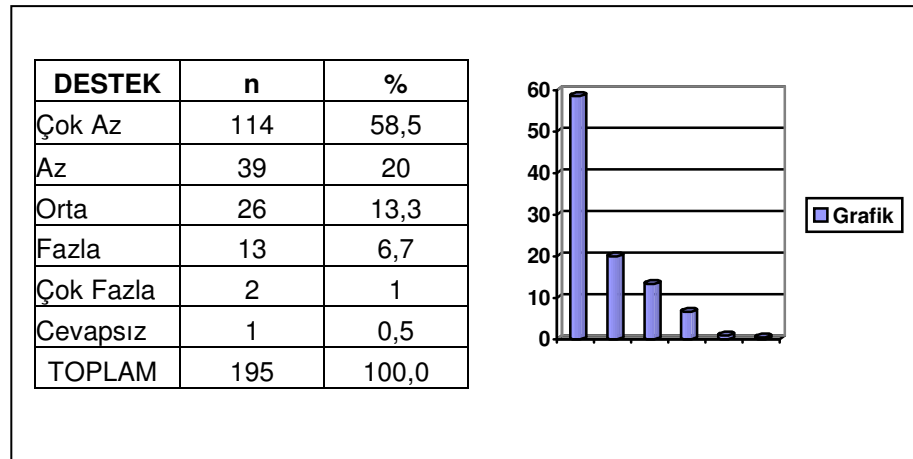
Sosyal ve kültürel olanaklar açısından ise, öğrencilerin % 61.5'i beklentilerinin yarısından az bir kısmının karşılandığını belirtmişlerdir. Üniversiteyi sosyal ve kültürel açıdan yeterli bulanların oranı ise %34.4'de kalmıştır. Geri kalan kısım ise beklentilerinden daha fazlasının karşılandığını ifade etmişlerdir.

**Tablo 9. Öğrencilerin Muğla Üniversitesini Tercih Etmesini Etkileyen Faktörler**



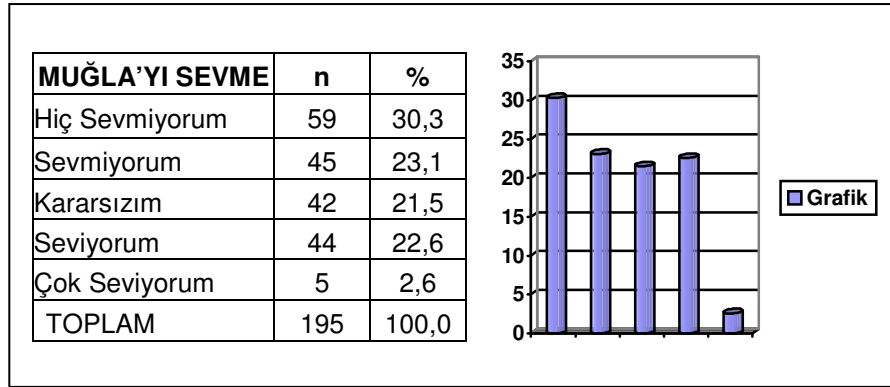
İktisadi ve İdari Bilimler Fakültesi Öğrencileri Muğla Üniversitesi'ni tercih ederken %51.8 oranında düşük puanları nedeniyle tercih etmişlerdir. Öğrencilerin %23.3'ü ailesinin yaşadığı yerleşim yerine yakın olması, %10.9'u Muğla ve çevre yerleşim yerlerinin çekiciliği, %7.3'ü ise, verilen eğitim seviyesinin yüksek olması nedeniyle Muğla Üniversitesi'ni tercih ettiklerini belirtmişlerdir.

**Tablo 10. Öğrencilerin Muğla Halkından Gördükleri Destek**



Öğrencilerin %78.5'i Muğla halkından ya destek görmemekte ya da çok az görmektedir. Öğrencilerin % 7.7'si çok destek görmektedir. Öğrencilerin % 53.4'ü Muğla'yı sevmemekte, buna karşın %25.2'si Muğla'yı sevmektedir.

**Tablo 11. Öğrencilerin Muğla'yı Sevme Düzeyi**



### 3.2. Ki – Kare Analizleri

Bir faktörün diğer bir faktör üzerine etkisi olup olmadığının belirlenmesi amacıyla ki-kare testi yapılmıştır. Önce hipotez kurulmuş sonra analizler yapılmıştır.

#### Hipotez :

$H_0$  : Öğrencilerin bölüm tercihleri üzerinde, ailelerinin gelir seviyesinin etkisi yoktur.

$H_1$  : Öğrencilerin bölüm tercihleri üzerinde, ailelerinin gelir seviyesinin etkisi vardır.

**Tablo 12. Öğrencilerin Tercihleri Üzerine Ailelerinin Gelir Seviyesinin Etkisi**

		BÖLÜM			TOPLAM
		İşletme	İktisat	Kamu Yönetimi	
AILE GELİRİ	0-500	19	19	21	<b>59</b>
	501-1000	24	36	24	<b>84</b>
	1001-2000	19	11	10	<b>40</b>
	2001-5000	4	2	1	<b>7</b>
	5000 üstü	3			<b>3</b>
TOPLAM		<b>69</b>	<b>68</b>	<b>56</b>	<b>193</b>

Ki-Kare Testi

	Değer	Serbestlik Derecesi	İki Yönlü Önem Değeri
Pearson Ki-Kare	13,188	8	,106

Önem değeri  $0.106 > 0.05$  olduğu için  $H_0$  hipotezi kabul edilir. Başka bir deyişle, öğrencilerin okudukları bölüm üzerinde ailelerinin gelir seviyelerinin etkisi yoktur.

**Hipotez :**

$H_0$  :Öğrencilerin aylık harcamaları üzerinde, ailelerinin gelir seviyesinin etkisi yoktur.

$H_1$  :Öğrencilerin aylık harcamaları üzerinde, ailelerinin gelir seviyesinin etkisi vardır.

**Tablo 13. Öğrencilerin Aylık Harcamaları Üzerine Ailelerinin Gelir Seviyesinin Etkisi**

		AILE GELİRİ					TOP LAM
		0-500	501-1000	1001-2000	2001-5000	5000 üstü	
<b>AYLGIDER</b>	0-200	16	6		1		<b>23</b>
	201-300	22	31	10		1	<b>64</b>
	301-400	6	22	10	2		<b>40</b>
	401-500	11	8	11	2		<b>32</b>
	500 üstü	4	17	9	2	2	<b>34</b>
<b>TOPLAM</b>		<b>59</b>	<b>84</b>	<b>40</b>	<b>7</b>	<b>3</b>	<b>193</b>

Ki-Kare Testi

	Değer	Serbestlik Derecesi	İki Yönlü Önem Değeri
Pearson Ki-Kare	43,584	16	,000

Sig. değeri  $0.000 < 0.05$  olduğu için  $H_1$  hipotezi kabul edilir. Yani, öğrencilerin aylık harcamaları üzerinde, ailelerinin gelir seviyesinin etkisi vardır.

### 3.3. Varyans Analizleri

İkiden fazla ve tek faktörün etkisinin olduğu gruplar arasında fark olup olmadığını belirlemek amacıyla basit varyans analizi yapılmıştır. Fark var ise, farklılığın hangi gruptan kaynaklandığını belirlemek için, Duncan testi yapılmıştır. Yine önce hipotezler kurulmuş daha sonra analizler yapılmıştır.

**Hipotez :**

**H<sub>0</sub>** :Öğrencilerin eğitim kalitesinden beklentilerinin ne kadar karşılandığı konusunda bölümler arasında fark yoktur.

**H<sub>1</sub>** : Öğrencilerin eğitim kalitesinden beklentilerinin ne kadar karşılandığı konusunda bölümler arasında fark vardır.

**Tablo 13. Öğrencilerin Eğitim Kalitesinden Beklentileri Yönünden Bölümler Arasında Farklılık**

	Kareler Toplamı	Serbestlik Derecesi	Kareler Ortalaması	F	Sig.
Gruplar Arası	11,088	2	5,544	4,403	,014
Gruplar İçi	240,504	191	1,259		
TOPLAM	251,593	193			

Önem değeri  $0.014 < 0.05$  olduğu için **H<sub>1</sub>** hipotezi kabul edilir. Yani, öğrencilerin eğitim kalitesinden beklentilerinin ne kadar karşılandığı konusunda bölümler arasında fark vardır.

**Duncan testi sonucu**

Eğitim Düzeyi

	N		
BÖLÜM		1	2
Kamu Yönetimi	55	2,40	
İşletme	69	2,75	2,75
İktisat	70		3,00
Sig.		,073	,212

Yapılan Duncan homojenlik testine göre eğitim kalitesinden en yüksek oranda iktisat bölümü öğrencileri memnun kalmıştır. Onu sırasıyla işletme ve kamu yönetimi bölümü öğrencileri izlemektedir.

**Hipotez :**

$H_0$  :Öğrencilerin sosyal düzeyden beklentilerinin ne kadar karşılandığı konusunda bölümler arasında fark yoktur.

$H_1$  :Öğrencilerin sosyal düzeyden beklentilerinin ne kadar karşılandığı konusunda bölümler arasında fark vardır.

**Tablo 14. Öğrencilerin Sosyal Düzeyden Beklentileri Yönünden Bölümler Arasında Farklılık**

	Kareler Toplamı	Serbestlik Derecesi	Kareler Ortalaması	F	Sig.
Gruplar Arası	10,166	2	5,083	4,703	,010
Gruplar İçi	206,457	191	1,081		
TOPLAM	216,624	193			

Sig. değeri  $0.010 < 0.05$  olduğu için  $H_1$  hipotezi kabul edilir. Yani, öğrencilerin sosyal düzeyden beklentilerinin ne kadar karşılandığı konusunda bölümler arasında fark vardır.

**Duncan testi sonucu**

Sosyal Düzey

	N		
BÖLÜM		1	2
İşletme	68	2,07	
Kamu Yönetimi	56	2,09	
İktisat	70		2,56
Sig.		,932	1,000

Yapılan Duncan homojenlik testine göre sosyal düzeyden en yüksek oranda iktisat bölümü öğrencileri memnun kalmıştır. Onu sırasıyla kamu yönetimi ve işletme bölümü öğrencileri izlemektedir.

### 3.4. T-Testi Analizleri

İki grup arasında fark olup olmadığını belirlemek için t testi analizlerinden yararlanılmıştır. Burada öğrenciler birbirinden bağımsız oldukları için bağımsız örneklem t testi uygulanmıştır.

#### Hipotez :

**H<sub>0</sub>**:Öğrencilerin sosyal düzeyden beklentilerinin ne kadar karşılandığı öğrenim şekline göre farklılık göstermez.

**H<sub>1</sub>**:Öğrencilerin sosyal düzeyden beklentilerinin ne kadar karşılandığı öğrenim şekline göre farklılık gösterir.

**Tablo 15. Normal ve İkinci Öğretim Öğrencilerinin Sosyal Düzeyden Beklentilerinin Karşılaştırılması**

t testi sonuçları						
t	df	çift yönlü anlamlılık	Anlam farklılığı	Std. Sapma farklılığı	95% Güven aralığında farklılık	
					Düşük	Yüksek
2,260	192	,025	,34	,15	4,33E-02	,64

Çift yönlü bilimsel anlamlılık değeri (0.025) < 0.05 olduğu için **H<sub>1</sub>** hipotezi kabul edilir. Yapılan t-testi analizine göre öğrencilerin öğrenim şekline göre sosyal düzeyden beklentilerinin karşılanma düzeyi arasında fark vardır. Tablodan da görüldüğü gibi, 1. öğretim öğrencilerinin beklentileri daha fazla karşılanmıştır. Bu durumdan sosyal faaliyetler açısından daha etkin bir zaman planlamasının yapılması gerekliliği ortaya çıkmaktadır.



**Hipotez :**

**H<sub>0</sub>**:Öğrencilerin eğitim düzeyinden beklentilerinin ne kadar karşılandığı öğrenim şekline göre farklılık göstermez.

**H<sub>1</sub>**:Öğrencilerin eğitim düzeyinden beklentilerinin ne kadar karşılandığı öğrenim şekline göre farklılık gösterir.

**Tablo 16. Normal ve İkinci Öğretim Öğrencilerinin Eğitim Kalitesinden Beklentilerinin Karşılaştırılması**

t testi sonuçları						
t	df	çift yönlü anlamlılık	Anlam farklılığı	Std. Sapma farklılığı	95% Güven aralığında farklılık	
					Düşük	Yüksek
2,039	192	,043	,33	,16	1,07E-02	,65

Çift yönlü bilimsel anlamlılık değeri (0.043) < 0.05 olduğu için **H<sub>1</sub>** hipotezi kabul edilir. Yapılan t-testi analizine göre, öğrencilerin öğrenim şekline göre eğitim düzeyden beklentilerinin karşılanma düzeyi arasında fark vardır. Tablodan da görüldüğü gibi, 1. öğretim öğrencilerinin beklentileri daha fazla karşılanmıştır. Bu durumda ortaya çıkan sonuç 1. öğretim öğrencileri daha iyi eğitim aldıklarını düşünmektedirler.

**4. SONUÇ**

Muğla Üniversitesi İktisadi ve İdari Bilimler Fakültesi öğrencilerine uygulanan araştırma sonuçlarına göre, öğrencilerin %53.8'i normal lise, %44.1'i de yabancı dille eğitim yapan Anadolu lisesi veya Süper lise mezunu oldukları görülmüştür. Fakülte öğrencilerinin çoğunluğu 3 yıllık bir lise eğitimi almışlardır ve lisede hazırlık okumadıkları için yabancı dil düzeyleri düşüktür. Dolayısıyla, fakültede faaliyet gösteren programlar için zorunlu bir hazırlık sınıfı uygulaması bu eksikliği ortadan kaldırabilir. Bu da, öğrencilerin mezun olduktan sonra daha rahat iş bulabilmelerini sağlayacaktır.

Analiz sonuçlarına göre öğrencilerin ailelerinin %73.4'ünün geliri 1 milyardan daha azdır. Öğrencilerin aylık harcamalarına baktığımızda ise %33.3'ünün aylık 200 ile 300 milyon T.L. arasında bir harcama yaptıkları tespit edilmiştir. Öğrencilerin

%86.7'si, en pahalı buldukları gider kalemi olarak barınmayı belirtmişlerdir. Görüldüğü gibi yurt ve ev sayıları yeterli değildir. Muğla ilindeki devlet yurdu ve özel yurtların sayılarının artırılması gerekmektedir. Barınma alanlarının yetersizliği pek çok öğrencinin kayıt yaptıramamasına yol açtığı gibi, birçok öğrenci de kayıtlarını sildirmek zorunda kalmışlardır. Bunun yanı sıra, öğrenciler barınma sorunlarını çözmek için evlerde yüksek sayıda ev arkadaşıyla kalmak zorundadırlar. Bunun sonucunda da ev sahipleri öğrencilere karşı olumsuz bir tavır sergilemektedirler. Ayrıca, barınma alanlarının yetersizliği mevcut olanların fiyatlarını da arttırmaktadır. Dolayısıyla bu döngü, öğrencilerin Muğla'yı sevmemelerine yol açmaktadır. Öğrencilerin sadece %22.6'sı Muğla'yı sevdiğini, %2.6'sı da çok sevdiğini belirtmiştir. Ayrıca öğrencilerin %58.5'i Muğla halkından çok az destek gördüklerini, %20'si ise, az destek gördüklerini belirtmişlerdir ve bu durumdan şikayetçilerdir.

Öğrencilerin Muğla Üniversitesi İktisadi ve İdari Bilimler Fakültesi'ni tercih nedenleri incelendiğinde, en önemli faktörün %51.8 oranında düşük puanının olduğu görülmüştür. Bunu, %23.3 oranında ailenin yaşadığı yere yakın olması izlemektedir.

Araştırma sonuçlarından en önemlilerinden biri de öğrencilerin eğitim seviyesinden beklentilerinin karşılanma oranının sadece %55.92'i de kalmış olmalarıdır. 1. öğretim öğrencileri, 2. öğretim öğrencilerine göre, eğitim seviyesinden daha memnun kalmışlardır. Eğitim seviyesinin en yüksek oranda İktisat öğrencileri tarafından beğenildiği tespit edilmiştir. Onu sırasıyla İşletme ve Kamu Yönetimi bölümü öğrencileri takip etmektedir.

Öğrencilerin sosyal düzeyden ne derece de memnun oldukları incelendiğinde ise oranın %43.81 olduğu tespit edilmiştir. Yine 1. öğretim ve İktisat bölümü öğrencilerinin memnuniyetinin daha yüksek olduğu anlaşılmıştır. İktisat bölümünü sırasıyla Kamu Yönetimi ve İşletme bölümü öğrencileri izlemektedir.

Bu bulgulara dayanarak eğitim kalitesinin artırılması için, öğrenme-öğretme süreçlerinin ve ders geçme sistemlerinin gözden geçirilmesi gerekmektedir. Bunun dışında bilimsel çalışmalara daha fazla ağırlık ve önem verilmeli, bilimsel çalışmaları teşvik edici yeni sistemler geliştirilmelidir.

Öğrencileri daha fazla sosyal etkinliklere yönlendirmek ancak öğrenci topluluklarının daha etkin çalışmasıyla mümkün olabilir. Sosyal etkinliklerin daha iyi tanıtılıp duyurulması gerekmektedir. Bunun için halkla ilişkiler biriminin daha etkin çalışması gerekmektedir.

---

KAYNAKÇA

- Bulut, Ö., Gökpınar, R., Çivi, E., Öztürk, M.E. (1998). Eğitim Yönetiminin Çağdaştırılması: Eğitimde Toplam Kalite Yönetimi Uygulaması ve Yararları, Lebib Yalkın Yayınları, Mayıs, ss: 65-71.
- Fadıloğlu, C. (1988). Ege Üniversitesi Hemşirelik Yüksekokulu Öğrencilerinin Eğitim Sorunları ve Mesleksel Beklentilerinin Saptanması. I. Ulusal Hemşirelik Eğitimi Sempozyumu, 11-12 Eylül, İstanbul, Hilal Matbaacılık, ss:110-116.
- Kılıç M. 2000-2001 Akademik Yılında İnönü Üniversitesi Eğitim Fakültesi I. Sınıflarına Kayıt Yaptıran Öğrencilerinin Niteliklerinin Bazı Değişkenlere Göre İncelenmesi.(Eğitim Fakültesi Örneği). İnönü Üniversitesi Eğitim Fakültesi Dergisi 3: (3) 36-49 .2002.
- Kömürcü, N. ve Ark. (1988). Marmara Üniversitesi Meslek Yüksekokulu Hemşirelik Bölümü İlk Öğrencilerinin Mesleği İsteyerek Seçip Seçmeme Durumları İle Mezun Olabilmeleri Arasındaki İlişki. I. Ulusal Hemşirelik Eğitimi Sempozyumu, 11-12 Eylül, İstanbul, Hilal Matbaacılık, ss:162-170.
- Manno, B.V. (1995). Outcome-based Education. Current, Haziran/Temmuz 95, Sayı 374, ss:3.
- Saracel, N., Özkara, B., vd., Afyon Kocatepe Üniversitesinin Kurumsal İmajı: Afyon Halkının Üniversiteyi Algılaması Tutum ve Beklentilerine İlişkin Araştırma, Afyon Kocatepe Üniversitesi, İ.İ.B.F. Dergisi, Cilt: II, Sayı:2, Afyon, ss:1
- Şencan, H. ve Ordun, G. (2000). İstanbul Üniversitesi İ.İ.B.F. Öğrencilerinin Üniversiteye Giriş Sınav Tercihleri ile Derslerden Duydukları Memnuniyet ve Mesleki Yönelimlerine İlişkin Göstergeler, İ.Ü. İşletme Fakültesi Dergisi, Nisan, ss: 139.
- Taşocak, G. (1996). Yükseköğretimde Çağdaş Yaklaşımlar ve Hemşirelik Eğitimi. Türk Hemşireliğinde Yükseköğretimin 40. Yılı Sempozyumu. (23 Haziran 1995). Ege Üniversitesi Basımevi, İzmir, ss:81-85.

<http://www.yok.gov.tr/egitim/raporlar/ailegel.html>