

İ.Ü. İKTİSAT FAKÜLTESİ İŞLETME BÖLÜMÜ ÖĞRENCİLERİNE YÖNELİK BİR PROFİL ÇALIŞMASI

Yard. Doç. Dr. Yavuz ILGAZ*
Araş. Gör. Buket AKDÖL**

Özet

Bu çalışma, İktisat Fakültesinin İşletme Bölümü öğrencilerini daha iyi tanıyarak, gelecekteki eğitim faaliyetlerinin kalitesini artırmak amacıyla yöneliktir. Çalışmada, henüz bölümün dördüncü sınıf öğrencisi bulunmadığından ve üçüncü sınıfta yer alan 30 öğrenci de o dönemde ek yerleştirme ile bölüme kaydedildiklerinden, yalnızca birinci ve ikinci sınıf öğrencilerinin profili belirlenmeye çalışılmıştır. 130 kişilik ana küteden 80 kişilik örneklem kütesi seçilerek, yüz yüze anket metodu uygulanmıştır. Düzenlenen anket formunda; mevcut işletme eğitimine, işletmecilik mesleğine ve saygınlığına, üniversite eğitimine ve yönetimine, Türkiye ve dünya ekonomisine, ülkemizdeki devlet kurumlarının güvenilirliğine ve öğrencilerin serbest zamanlarını değerlendirme alışkanlıklarına yönelik sorular yer almaktadır.

Abstract

The aim of this study is to increase the education quality of the students of the Department of Business Administration, (İstanbul University, Faculty of Economics) by enhancing our knowledge about their profile. This study is confined to the examination of the profile of the first and second year students, as the department does not yet have any fourth year students, 30 students of the third class are excluded from the study because their placement to the department is different from the other students. From a population of 130, a sample of 80 is selected and the survey method is implemented. The study is aimed at establishing student views on subjects ranging from the state of present business administration education, business administration career and its reputability, and university education and administration to Turkish and world economy, reliability of state institutions and the students' hobbies.

* İ.Ü. İktisat Fakültesi İşletme Bölümü Muhasebe ve Finansman Anabilim Dalı.

** İ.Ü. İktisat Fakültesi İşletme Bölümü Yönetim ve Organizasyon Anabilim Dalı.

1. GİRİŞ

Öğrenci profilini belirlemeye yönelik çalışmalar; öğrencilerin mevcut sosyoekonomik yapılarının, bölümdeki ve/veya fakülteadaki akademik ve sosyal yaşama, Türkiye’de ve dünyada uygulanan sosyal ve iktisadi politikalara ve geleceğe yönelik beklentilerin, önceden farkındalığını sağlamak açısından büyük önem taşımaktadır. Bu çalışmalar, öğrenci kitlesinin daha iyi tanınmasını sağladıklarından, öğrenci-öğretim üyesi ve üniversite yönetimi arasındaki iletişimi daha da güçlendirici bir özellik taşıdıklarından ve geri besleme aracı olduklarından eğitim kalitesinin artırılmasında önemli rol oynarlar. Ayrıca öğretim üye ve yardımcılarının gelecekteki bilimsel çalışmalarına yön veren ve işlenebilir veri sağladıklarını söyleyebiliriz. Bu tür çalışmalar üniversitenin sağladığı sosyal olanakların etkinliğini ölçmede de önemli ipuçları sağlayabilmektedir. Diğer taraftan benzer kararlılıkla seçilmiş bir mesleğin, ilerideki mensuplarının özelliklerini, genel durum ve geleceğe yönelik beklentilerinin ne ölçüde örtüştüğünü görebilmemizi sağlaması, bu tür çalışmaların belki de en önemli işlevi olarak sayılmalıdır (Şenses, Fikret; 2005,185).

2. YÖNTEM

Çalışma; lisansüstü öğrencileriyle birlikte, Pazarlama Araştırmaları dersinde öğretim üyesinin kontrolünde gerçekleştirilmiştir. Öncelikle çalışma konusu ile ilgili uygulanacak anket formunun belirlenmesi amacıyla, kümelere göre örnekleme yöntemi (Kurtuluş, 1998, 495-506) kullanılarak, rastlantısal olarak, her sınıfı temsil edecek sayıda öğrencinin yer aldığı bir tartışma grubu (discussion group) oluşturulmuştur (Kinneer ve Taylor, 1991, 521-538). Dersin öğretim üyesi başkanlığında, oluşan gruba çeşitli sorular yöneltilerek anket soruları belirlenmeye çalışılmıştır (İlgaz, 1996: 89-129). Daha sonra küçük bir grup üzerinde deneme yapılarak, anket eleme sürecine tabi tutulmuş ve ankete Ek-1’deki son şekli verilmiştir¹.

Anket İşletme Bölümü’nün 1. ve 2. sınıf öğrencilerine Mayıs-Haziran 2008 döneminde uygulanmıştır. Anket formunda, 15 grupta toplam 121 soru bulunmaktadır. O dönemde henüz dördüncü sınıfı bulunmayan İşletme bölümünün, birinci, ikinci ve üçüncü sınıflarında eğitim alan yaklaşık 160 öğrenci ana kütle olarak alınmıştır. Ancak üçüncü sınıfta bulunan 30 öğrenci,

¹ Yazarlar, anketin düzenlenmesi ve uygulaması konusunda, Tuba B. Özcan, Fatih Üresin, Muazzam Uzakova, Ruslan Joldubay Uulu, Azamat Shakiev, Mustafa M. Zenger ve Baver Alyakut adlı İşletme Yüksek Lisans ve Doktora öğrencilerine değerli katkılarından dolayı teşekkür eder.

daha önce ek yerleştirme ile bölüme kaydedildiklerinden ana kütle dışında bırakılmışlardır. Böylece 130'a düşen ana kütlede rastlantısal olarak seçilen 80 öğrenci, örneklem kütleleri olarak belirlenmiştir. Anket lisanüstü öğrencileri tarafından, yüz yüze anket metodu kullanılarak gerçekleştirilmiştir. Elde edilen bulgular, SPSS 15 paket programı kullanılarak depolanmıştır (Nakip, 2005, 133-277). Daha sonra bu bulgular, yazarlar tarafından işlenebilir hale getirilmiş, istatistik analizleri yapılmış ve tablolaştırılmıştır.

3. ELDE EDİLEN BULGULARIN DEĞERLENDİRİLMESİ

İ.Ü. İktisat Fakültesi İşletme bölümünde, 2007-2008 eğitim-öğretim yılında 1. ve 2. sınıfta kayıtlı 130 öğrenciden, 80'i rastlantısal olarak seçilerek, mevcut işletme eğitiminde yer alan derslerin hangilerini beğenip beğenmedikleri, bunların nedenleri, genel olarak üniversite eğitimine, fakülte ve üniversite yönetimine, kamu kurumlarına, sivil toplum kuruluşlarına, Türkiye ve dünyada uygulanan ekonomik politikalara bakış açıları sorgulanmaya çalışılmıştır. Öte yandan öğrencilerin fakülte ve üniversite içindeki sosyal faaliyetlerden haberdar olup olmadıkları, haberdar iseler serbest zamanlarında ne ölçüde bu faaliyetlerden yararlandıkları da saptanmaya çalışılmıştır.

3.1 EĞİTİME BAKIŞ

Öğrencilerinin yaklaşık %80'i İşletme Bölümü'nü isteyerek seçtiklerini belirtmişlerdir. Bölümü tercih etme nedenlerine bakıldığında;

- % 76'lık bir oranda ve ilk sırada; işletmecilik konularında yetenekli olduğuna inandığı, cazip ve geleceği olduğundan ve kariyer yapmak için,
- % 62'si işletme konularını sevdiğinden,
- % 53'ü ileride, mesleğin maddi açıdan tatmin edici olacağına inandıklarından,
- % 52'si mezun olduktan sonra kolaylıkla iş bulabileceğini düşündüğünden,
- Yaklaşık % 44'ü öğrendiklerini iş hayatında da kolaylıkla uygulayabileceğini düşündüğünden,
- % 24'ü yakın çevresinin tavsiyesiyle seçtiklerini belirtmişlerdir (Tablo 1).

Tablo 1: İşletme Bölümü'nü seçme nedenleri

	HİÇ KATILMIYORUM	PEK KATILMIYORUM	KARARSIZIM	OLDUKÇA KATILYORUM	BÜTÜNÜYLE KATILYORUM	GENEL TOPLAM
Ailesinde İktisat Fakültesi mezunu olduğundan	71,9	9,4	7,8	10,9	0,0	100
Mesleğin cazip ve geleceği olduğundan	3,2	4,8	15,9	<u>58,7</u>	<u>17,5</u>	100
Maddi açıdan tatmin edici olduğundan	6,0	9,5	32,0	43,0	9,5	100
Kariyer yapmak istediğinden	3,2	9,5	11,1	<u>54,0</u>	<u>22,2</u>	100
Sevdiğinden	7,9	4,8	25,4	31,7	30,2	100
Kolaylıkla iş bulabileceğini düşündüğünden	3,2	9,5	34,9	39,7	12,7	100
Öğrendiklerini uygulama şansı, en yüksek mesleklerden biri olduğunu düşündüğünden	3,2	14,5	38,7	27,4	16,1	100
İşletme Konusunda yetenekli olduğuna inandığından	3,2	1,6	19,0	<u>50,8</u>	<u>25,4</u>	100
Yakın çevresinin tavsiyesi nedeniyle	30,6	24,2	21,0	24,2	0,0	100

İşletme bölümünü isteyerek seçmemiş olan %20'lik bölümün tercih etmeme nedenleri ise çok çeşitlilik göstermektedir. Bu gruba dâhil olanların %41'i işletme konularının sıkıcı, monoton ve yaratıcılıktan uzak olduğunu, yaklaşık %59'u ilgi alanı olmadığını, yaklaşık %17'si anlaşılması zor konuları içerdiğini, yaklaşık %18'i maddi açıdan tatmin edici olmadığını, yaklaşık %53'ü çalışma temposunun yüksek olmadığını, yaklaşık %29'u sayılarla bütünleşmiş bir hayat istemediğini belirtmişlerdir.

Halen İşletme Bölümü'nün 1. ve 2. sınıflarında verilen dersler gruplanarak, öğrencilerin bu grupları en çok hoşlanılana en az hoşlanılana doğru sıralaması istenmiştir. Grupların en çok hoşlanılana en az hoşlanılana doğru dağılımı ise Tablo 2'deki gibidir. Grupların yapılandırılmasında, işletme grubu dersler kendi içinde dağıtılarak ayrıca incelenmeye çalışılmıştır.

Tablodan da anlaşılacağı üzere; İşletme grubu dersler içinde, %68 ile Yönetim - Organizasyon en fazla hoşlanılan gruptur. Bunu yaklaşık %63 ile Üretim Yönetimi - Pazarlama ve yaklaşık %49 ile Finans - Muhasebe grubu izlemektedir. İşletme derslerinin yanı sıra, Hukuk, %68 ile en fazla sevilen ders grubudur. Bunu yaklaşık %41 ile Matematik - İstatistik, %26 ile İktisat grubu dersler izlemektedir. Maliye ise en az hoşlanılan ders grubunu oluşturmaktadır.

Tablo 2: Verilen derslerin beğenilme dereceleri

	HİÇ HOŞLANMIYORUM	PEK HOŞLANMIYORUM	KARARSIZIM	OLDUKÇA HOŞLANMIYORUM	BÜTÜNÜYLE HOŞLANMIYORUM	GENEL TOPLAM
Hukuk Grubu	6,3	7,6	17,7	40,5	27,9	100
Yönetim - Organizasyon Grubu	2,6	6,6	22,4	36,8	31,6	100
Üretim Yönetimi - Pazarlama Grubu	1,3	5,3	30,7	36,0	26,7	100
Finans - Muhasebe Grubu	17,5	10,0	23,8	27,5	21,2	100
Matematik - İstatistik Grubu	10,1	20,2	29,1	24,1	16,5	100
İktisat Grubu	28,8	25,0	20,0	20,0	6,3	100
Maliye Grubu	28,0	9,3	46,7	10,7	5,3	100

Öğrencilere, verilen derslerin beğenilmeme nedenleri, çalışma başlamadan önce tartışma grubu ile yapılan görüşmelerde belirlenerek anket formuna eklenmiştir. Tüm nedenler Tablo 3'te verilmiştir.

Beğenilmeme nedenlerinin ilk sırasında ve % 69 ile bilgisayarlı eğitimin yetersiz oluşu gelmektedir. Bunu ikinci sırada, yaklaşık % 67 ile derslerin monoton, sıkıcı olması ve ilgi çekmemesi, üçüncü sırada % 59 ile fazla teorik bir eğitimin verilmesi ve uygulamaların eksik oluşu izlemektedir. Diğer nedenler içinde ders araç gereçlerinin yetersiz oluşu % 53, derslerde çok yüklü ve gereksiz bilgilerin verilmesi % 43, ders kitaplarının anlaşılabilirliği % 33 ve öğretim üyelerinin ders anlatmadaki yetersizliği % 27'lik paylardadır.

Tablo 3: Derslerin beğenilmeme nedenleri

	SIKLIK	%
Bilgisayar destekli eğitimin yetersiz oluşu	56	69,13
Derslerin monoton, sıkıcı olması ve ilgi çekmemesi	54	66,60
Fazla teorik bir eğitimin verilmesi ve uygulamaların eksik oluşu	48	59,31
Ders araç gereçlerinin yetersiz oluşu	43	53,11
Derslerde çok yüklü ve gereksiz bilgilerin verilmesi	35	43,20
Ders kitaplarının anlaşılabilirliği	26	33,34
Öğretim üyelerinin ders anlatmadaki yetersizliği	22	27,16
Sınıfların kalabalık olmasından kaynaklanan öğrenci-Öğretim Üyesi arasındaki iletişim eksikliği	21	25,92
Matematiksel derslerdeki zorluk	46	19,75
Kullanılan terimlerin yabancı dilde olması	10	12,35

Öğrenciler mezuniyet sonrası; yaklaşık %58 ile ilk sırada Yönetim - Organizasyon ile ilgili bir iş'te çalışmak istediklerini belirtmişlerdir. Bunu yaklaşık %24 ile Muhasebe - Finans ve %11 ile Pazarlama ile ilgili alanlar izlemektedir (Tablo 4).

Tablo 4: Mezuniyet sonrası işletme ile ilgili çalışmak istediği alan

	SIKLIK	%
Yönetim - Organizasyon	46	57,5
Muhasebe - Finans	19	23,8
Pazarlama	11	13,7
İşletme dışı alanlar	4	5,0
TOPLAM	80	100,0

Öğrenci kitlesinin %90'ı işletmecilik mesleğini saygın bir meslek olarak görmektedirler (Tablo 5).

Tablo 5: İşletmecilik mesleğinin saygınlığına ilişkin düşünceler

	SIKLIK	%
EVET, saygın	72	90,0
HAYIR, saygın değil	8	10,0
TOPLAM	80	100,0

Mesleği saygın bulanlar; iş alanlarının geniş ve çok çeşitli olmasını, saygınlık gerekçeleri içinde ilk sırada belirtmişlerdir. Bunu %80 ile ikinci sırada uzmanlaşmanın mümkün olması ve üçüncü sırada mesleğin günümüzde geçerli bir meslek olması izlemektedir. Diğer nedenler Tablo 6'da verilmiştir.

Tablo 6: İşletmecilik mesleğini saygın bulanların "SAYGINLIK NEDENLERİ"

	SIKLIK	%
İş alanlarının geniş ve çok çeşitli olması	71	87,65
Uzmanlaşılabilirdiği için	65	80,24
Günümüzde geçerli bir meslek olduğu için	61	75,31
İlgi duyduğu için	56	69,16
Maddi açıdan tatmin edici olduğundan	45	55,56
İşletmelerin ilerlemenin motor gücü olmalarından	33	41,31
Yeni düzenlemelerin etkisi ile etik kuralların ön plâna çıkmasından	29	35,82

İşletmecilik mesleğini saygın bulmayan sekiz öğrencinin tamamı, işletme mezunlarının fazlalığını ilk sıradaki neden olarak belirtmişlerdir. Bunu yaklaşık %88 ile işverenlerin usulsüzlüklerine alet olacağını düşünenler izlemektedir (Tablo 7).

Tablo 7: İşletmecilik mesleğinin saygın bulmayanların, “SAYGIN BULMAMA NEDENLERİ”

	%
İşletme mezunu sayısının fazlalığı	100,0
İşverenlerin usulsüzlüklerine alet olacağını düşünenler	87,5
İşletmenin bir amaç değil, araç olmasından	75,0
Siyasi düşüncemle uyuşmadığı için	25,0

İşletme Bölümü öğrencilerine, üniversite eğitimi hakkında çeşitli düşünceler yöneltilerek; cevaplarını, Hiç Katılmıyorum, Pek Katılmıyorum, Kararsızım, Oldukça Katılıyorum ve Bütünüyle Katılıyorum kutucuklarından birisini işaretleyerek vermeleri gerektiği belirtilmiştir.

Anketi cevaplayanların %90’ının, ilk sırada, üniversite eğitiminin, daha sosyal bireyler yetiştirmek amacı gütmesi gerektiği düşüncesini benimsedikleri görülmüştür. Bunu ilkinde yaklaşan bir oranda üniversite eğitiminin bilgi ve kültür birikimini artıracığı düşüncesine katılım izlemektedir. Öğrencilerin üniversite yönetimine katılmaları gerektiği düşüncesine katılım ise yaklaşık %64 düzeyinde kalmıştır (Tablo 8).

Tablo 8: Üniversite eğitimine ilişkin değerlendirmeler

	HİÇ KATILMIYORUM	PEK KATILMIYORUM	KARARSIZIM	OLDUKÇA KATILYORUM	BÜTÜNÜYLE KATILYORUM
Üniversite eğitimi, daha sosyal bireyler yetiştirmek amacı gütmelidir	1,3	1,3	7,4	30,0	60,0
Üniversite eğitimi, kültür ve bilgi birikimini artırır	1,2	3,7	6,3	47,5	41,3
Öğrenciler Üniversite Yönetimi’ne ve kararlarına katılmalıdır	10,0	6,3	20,0	41,3	22,5
Diploma sahibi olmak için üniversite mezunu olmak gereklidir.	20,0	21,2	21,3	30,0	7,5
Meslek sahibi olmak için üniversite mezunu olmak gereklidir	17,5	28,8	18,7	25,0	10,0
Ailem istediği için üniversite eğitimi alıyorum	71,3	20,0	3,7	3,7	1,3

3.2 KAMU KURUMLARI İLE SİVİL TOPLUM KURULUŞLARININ GÜVENİRLİLİĞİNE BAKIŞ

Bölüm öğrencileri, yaklaşık %78 ile en fazla Türk Silâhlı Kuvvetleri'ne güven duymaktadırlar. Bunu %60 ile Anayasa Mahkemesi, %40 ile Mahkemeler ve yaklaşık %38 ile Polis Teşkilatımız izlemektedir. Üniversitelere güven ise, %35 ile çok düşündürücü bir seviyededir. Bununla bağlantılı olabilecek yüksek öğretimin en tepe yönetimini oluşturan Yüksek Öğretim Kurumuna (YÖK) güven ise ancak, yaklaşık %9 gibi çok küçük bir orandadır.

Bu çalışmada, özellikleri nedeniyle sivil toplum kuruluşları dışında değerlendirilen ülke yönetiminde söz sahibi olan ve olabilecek siyasi partilere güven ne yazık ki hiç yoktur. Mevcut hükümete güven yaklaşık %14, T.C. Cumhurbaşkanlığı'na %16 ve Türkiye Büyük Millet Meclisine güven % 6 düzeyindedir (Tablo 9). Her çeşit vakıf, dernek, sendika ve meslek kuruluşlarını içeren sivil toplum kuruluşlarına olan güven ise % 31 düzeyindedir.

Tablo 9: Kamu kurumları ve sivil toplum kuruluşlarının “GÜVENİRLİLİĞİ”

	SIKLIK	%
Türk Silâhlı Kuvvetleri	62	77,5
Anayasa Mahkemesi	48	60,0
Mahkemeler	32	40,0
Polis Teşkilâtı	30	37,5
Üniversiteler	28	35,0
Sivil Toplum Kuruluşları	25	31,3
T.C. Cumhurbaşkanlığı	13	16,2
T.C.Hükümeti	11	13,7
Yüksek Öğretim Kurulu (YÖK)	7	8,7
Türkiye Büyük Millet Meclisi	5	6,2
Siyasi Partiler	0	0,0

Öğrencilerin cevaplarının beşli değerlendirme seçeneklerine göre yüzde dağılımı ise Tablo 10'da verilmiştir. Söz konusu tabloya göre; %51 ile en çok sivil toplum örgütleri “kararsızım” seçeneğinin en yüksek düzeyde olduğu kuruluşları oluşturmuştur. Bunu yaklaşık %49 ile üniversiteler ve yaklaşık %43'lük paylarda TBMM ve Mahkemeler izlemektedir. Bu büyük oranlardaki kararsızlıkların her biri ayrı bir araştırma konusu olabilecek özelliktedir.

Özellikle Anayasa Mahkemesi ve diğer mahkemeler konusundaki kararsızlık, hukuka karşı olan güven eksikliğinin açık bir göstergesi olarak yorumlanabilir.

Tablo 10: Kamu Kurumları ile Sivil Toplum Kuruluşlarının Güvenirliliğine İlişkin Düşüncelerin AYRINTILI DAĞILIMI

	HİÇ GÜVENMİYORUM	PEK GÜVENMİYORUM	KARARSIZIM	OLDUKÇA GÜVENMİYORUM	BÜTÜNÜYLE GÜVENMİYORUM
Silâhlı Kuvvetler	2,5	7,5	12,5	41,3	36,2
Anayasa Mahkemesi	10,0	6,2	23,8	32,5	27,5
Mahkemeler	12,5	5,0	<u>42,5</u>	25,0	15,0
Polis Teşkilâtı	22,5	17,5	22,5	30,0	7,5
Üniversiteler	3,7	12,5	<u>48,8</u>	27,5	7,5
Sivil Toplum Kuruluşları	8,7	8,7	<u>51,3</u>	30,0	1,3
Cumhurbaşkanlığı	41,3	15,0	27,5	11,2	5,0
Hükümet	43,9	21,2	21,2	10,0	3,7
YÖK	31,3	25,0	35,0	8,7	0,0
TBMM	32,5	18,8	<u>42,5</u>	3,7	2,5
Siyasi Partiler	48,8	35,0	16,2	0,0	0,0

3.3. TÜRKİYE'DE VE DÜNYA'DA UYGULANAN SOSYAL VE EKONOMİK POLİTİKALARA BAKIŞ

Öğrenciler öncelikle, yaşanan küresel ısınmaya ve onun olası etkilerine karşı, yaşam tarzımızı yeniden düzenlememiz gerektiğini düşünmektedirler. Bu görüşü destekleyenlerin oranı yaklaşık % 89'dur. Ekonomik gelişmemiz açısından yerli markaların tercih edilmesi gerektiği düşüncesi % 75 ile ikinci sırada gelmektedirler. Bunu yaklaşık %36 ile Türkiye'nin Avrupa Birliği'ne (AB) alternatif olarak, Karadeniz Ekonomik İşbirliği gibi birliklere yönelmesi gerektiği düşüncesini benimseyenler izlemektedir. Ancak bu görüşte kararsız kalanlar, %44 ile ilk sıradadır(Tablo: XI).

Öte yandan anket formunda belirtilen görüşlere katılmayanların dağılımı da aşağıda sıralandığı gibidir:

- Türkiye'nin Türk Dünyası ile siyasal, ekonomik, sosyal, kültürel ilişkilerinin yeterli düzeyde olmadığını destekleyenler %66,
- Dünyada yaşanan ekonomik krizin ülkemiz üzerindeki etkilerini azaltacak önlemlerin alınmadığını düşünenlerin oranı yaklaşık %58,
- Büyük Ortadoğu Projesi'nin barış ve istikrar getirmeyeceğini destekleyenlerin oranı yaklaşık %49,
- Türkiye'deki özelleştirme uygulamalarının ekonominin gelişmesine katkı sağlamadığı düşüncesini destekleyenler yaklaşık %48,
- Kıbrıs sorununun AB sürecindeki en büyük engel olmadığı düşüncesini destekleyenler ise yaklaşık %39,
- Türkiye'de uygulanan %10 seçim barajının yüksek olmadığını konusunda düşünce birliğinde olanlar %30'luk paya sahiptirler.

Tablo 11: Türkiye ve Dünya üzerine değerlendirmeler

	HİÇ KATILMIYORUM	PEK KATILMIYORUM	KARARSIZIM	OLDUKÇA KATILYORUM	BÜTÜNÜYLE KATILYORUM
Türkiye'deki özelleştirme uygulamaları ekonominin gelişmesine katkı sağlamaktadır.	20,0	27,5	32,5	16,3	3,7
Türkiye'de uygulanan % 10 seçim barajı yüksektir.	12,5	17,5	33,8	27,5	8,7
Türkiye'nin Türk Dünyası ile siyasal, ekonomik, sosyal, kültürel ilişkileri yeterli düzeydedir.	18,8	47,5	22,5	11,2	0,0
Kıbrıs sorunu AB sürecindeki en büyük engeldir.	10,0	28,8	28,8	26,2	6,2
Türkiye'de AB'ye alternatif olarak Karadeniz Ekonomik İşbirliği gibi birliklere yönelmelidir.	7,5	12,7	44,3	20,3	15,2
Ekonomik gelişmemiz açısından yerli markalar tercih edilmelidir.	3,7	2,5	18,7	46,3	28,8
Dünya'daki ekonomik krizin Türkiye üzerindeki etkilerini azaltacak önlemler alınmıştır.	27,5	30,0	38,8	2,5	1,2
Küresel ısınma ve olası etkilerine karşı yaşam tarzımız yeniden düzenlenmelidir.	1,3	1,3	8,8	40,0	48,8
Büyük Ortadoğu projesi bölgeye barış ve istikrar getirecektir.	37,5	11,2	38,8	7,5	5,0

3.4. ÖĞRENCİLERİN ÜNİVERSİTEDEKİ SOSYAL YAŞAMLARINA BAKIŞ

İşletme bölümü öğrencileri, ilk sırada, %36'lık bir payla, en fazla kütüphane hizmetlerinden yararlandıklarını belirtmişlerdir. Bunu yaklaşık %33 ile konferans, sempozyum ve söyleşilere katılmak izlemektedir. Kendilerinin idare ettikleri ve sorumluluk aldıkları öğrenci kulüplerine katılımları ise son derece düşük bir seviyededir (Tablo 12).

Tablo 12: Üniversitenin sosyal olanaklarından yararlanma sıklığı

	HIÇ YARARLANMIYORUM	PEK YARARLANMIYORUM	ARA SIRA YARARLANMIYORUM	OLDUKÇA YARARLANMIYORUM	BÜTÜNÜYLE YARARLANMIYORUM
Kütüphane	2,5	31,3	30,0	26,2	10,0
Konferanslar, Sempozyum ve Söyleşiler	7,5	35,0	25,0	23,8	8,7
Üniversite'de Düzenlenen Şenlikler, Festivaller	22,5	56,3	10,0	6,3	5,0
Üniversite Kulüpleri (dağcılık, tiyatro, müzik v.b.)	7,5	61,3	21,2	6,3	3,7
Üniversitede açılan Sergiler	75,0	15,0	5,0	2,5	2,5
Spor Faaliyetleri	82,5	12,5	1,2	3,8	0,0
Üniversitenin Sosyal Tesisleri	77,5	16,2	5,0	1,3	0,0

Sosyal olanaklardan yararlanmama dağılımları ise sırasıyla aşağıdaki gibidir:

- Üniversitenin ve fakültenin spor faaliyetlerinden yararlanmayanlar %95,
- Üniversitenin sosyal tesislerinden yararlanmayanlar yaklaşık % 93,
- Üniversitede açılan resim, tarihi eser vb. sergilere katılmayanlar %90,

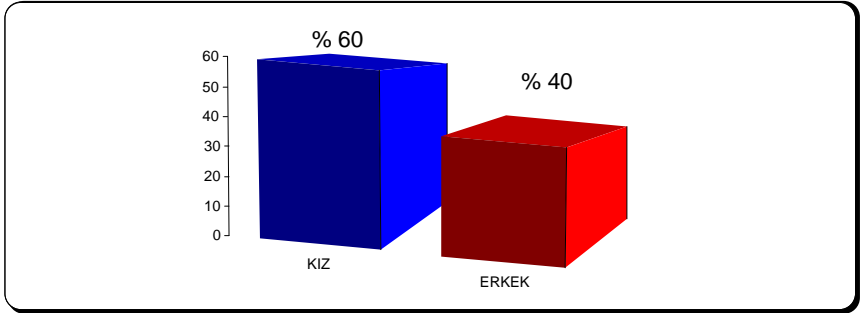
- Üniversite tarafından düzenlenen şenlikler ve festivallere katılmayanlar %79,
- Üniversite kulüplerine katılmayanlar yaklaşık %69,
- Konferanslar, sempozyumlar ve söyleşilere katılmayanlar yaklaşık %43,
- Kütüphaneden yararlanmayanlar yaklaşık %34 ve ara sıra yararlananlar ise %30'luk bir orana sahiptirler.

3.5. ÖĞRENCİLERİN DEMOGRAFİK YAPILARINA BAKIŞ

Demografik yapılara ilişkin sonuçlar aşağıdaki gibidir:

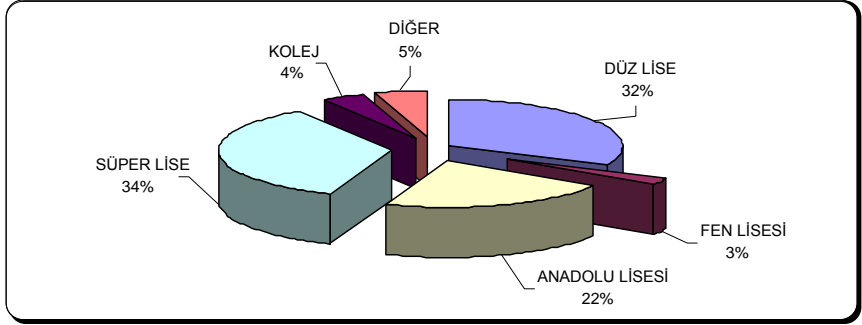
- Ankete katılan öğrencilerin %60'ı kız ve %40'ı erkektir.

Grafik 1: Cinsiyet dağılımı



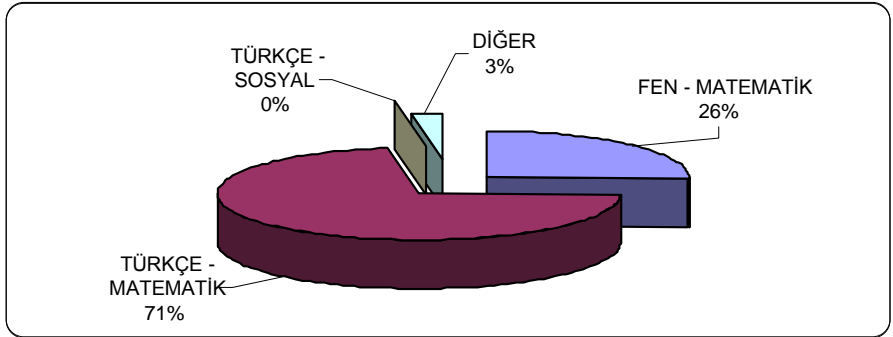
- Yaklaşık % 79'u 20 ve üzeri yaşlardadır. %16'sı ise 19 yaşındadır.
- %46'sı tek, yaklaşık %29'u iki veya üç kardeşe sahiptir.
- İşletme Bölümüne kayıt olan öğrenciler içinde Süper Lise ve Düz Lise mezunları çoğunluktadır (Grafik 2).

Grafik 2: Mezun olduğu lise türü



- Öğrencilerin %71’i Türkçe-Sosyal dalından mezun olmuştur (Grafik 3).
- Fen-Matematik dalından mezun olanların oranı %26’dır (Grafik 3).

Grafik 3: Mezuniyet dalı



- Öğrencilerin annelerinin, %37’si ilkokul, yaklaşık %33’ü lise mezunudur.

Tablo 13: Annesinin eğitim durumu

	SIKLIK	%
OKURYAZAR	4	5,7
İLKOKUL	26	37,1
ORTAOKUL	7	10,0
LİSE	23	32,9
ÜNİVERSİTE	8	11,4
LİSANSÜSTÜ	2	2,9
Toplam	70	100,0

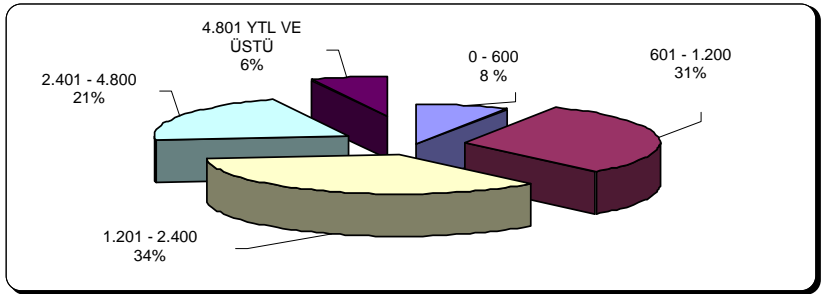
- Öğrencilerin %33'ünün babası üniversite, %30'unun ise lise mezunudur.

Tablo 14: Babasının eğitim durumu

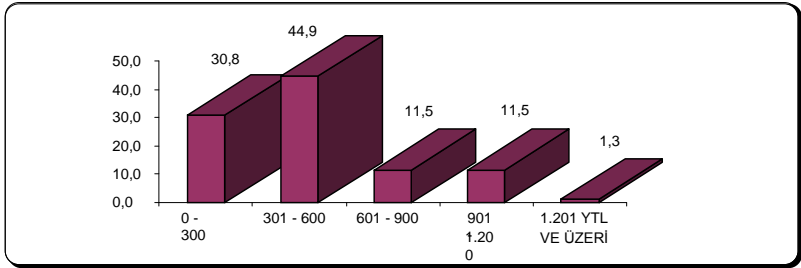
	SIKLIK	%
OKURYAZAR	1	1,4
İLKOKUL	13	18,9
ORTAOKUL	8	11,6
LİSE	21	30,4
ÜNİVERSİTE	23	33,4
LİSANSÜSTÜ	3	4,3
Toplam	69	100,0

- Öğrencilerin %34'ünün ailesi 1.200 TL ile 2.400 TL arasında aylık gelire sahiptir. Bunu %31 ile 601 TL ile 1.200 TL arasında olanlar izlemektedir. Tek bir kişinin asgari ücretiyle geçinen bir ailede bulunanların oranı ise %8'dir (Grafik 4).

Grafik 4: Ailesinin aylık geliri



- Halen öğrencilerin yaklaşık %26'sı bir işte çalışmaktadır.
- Yaklaşık %23'ünün annesi, %86'sının ise babası halen bir işte çalışmaktadır.
- Yaklaşık %58'i ailesinin yanında, %19'u bekâr evinde ve %15'i de yurttta kalmakta ve %8'i de şehir dışından gelip gitmektedir.
- Tek başına bir evde kalanlar yaklaşık %6 paya sahiptir.
- İkamet ettiği yere kira ödenenlerin payı yaklaşık %59'dur.
- Öğrencilerin yaklaşık %45'inin aylık toplam harcaması 301-600 YTL arasındadır.

Grafik 5: Aylık toplam harcaması

4. GENEL DEĞERLENDİRME VE SONUÇ

Elde edilen bulgulara göre; deneklerin %80'i İşletme Bölümü'nü isteyerek seçmişlerdir. Öncelikli olarak, işletmecilik konularında yetenekli olduklarına inandıkları, cazip, geleceği olduğundan ve kariyer yapmak için bu yönde bir tercih kullanmışlardır. Büyük çoğunluğu 20 ve üzeri yaşlardadır. Genellikle Süper Liselerin, Türkçe – Matematik dalından mezun olmuşlardır. %26'sı halen bir iş'te çalışmaktadır. %58'i aile yanında, %19'u bekâr evinde (%6'sı tek başına) ve %15'i de yurttta kalmaktadır. %45'inin aylık toplam harcaması 301-600 YTL arasındadır. 0-300 YTL'lik harcama yapanlar %31'lik bir orana sahiptir. Kiralık bir yerde ikamet edenlerin oranı yaklaşık %59'dur. %34'ünün ailesinin aylık geliri 1.200-2.400 YTL, %31'inin 601-1.200 YTL, %21'inin ise 2.40-4.800 YTL arasındadır. Ailesi asgari ücret düzeyinde gelir elde edenlerin payı ise %8'dir. Ortalama bir öğrencinin kira dışında aylık harcamasının 300 ile 450 TL arasında değiştiği düşünülürse, öğrencilere verilen bursların ve asgari ücretin ne kadar yetersiz olduğu gerçeği apaçık ortaya çıkmaktadır. Bu anlamda bursların, ailelerin aylık gelirleri dikkate alınarak yeniden düzenlenmesi ve ona göre dağıtılması gerekmektedir. Böylece ülkemiz düzeyinde görülen gelir dağılımı eşitsizliği en azından üniversite öğrencileri arasında ortadan kalmış olacaktır.

Bölümde verilen işletme dersleri içinde; % 68 ile Yönetim-Organizasyon en fazla beğenilen ders grubudur. Bunu %63 ile Üretim Yönetimi ve Pazarlama ve %49 ile Finans ve Muhasebe grubu izlemektedir. İşletme derslerinin dışında Hukuk grubu dersler, %68 ile en fazla beğenilen ders grubudur. Maliye grubu dersler ise en az hoşlanılan ders gurubunu oluşturmaktadır.

Derslerin beğenilmeme nedenleri analiz edildiğinde; ilk sırada, bilgisayarlı eğitimin yetersiz oluşu gelmektedir. İkinci sırada, derslerin monoton, sıkıcı olması ve ilgi çekmemesi, üçüncü sırada ise fazla teorik bir eğitimin verilmesi ve uygulamaların eksik oluşu yer almaktadır. Derslerde yapılacak uygulamalar için öncelikli olarak yeterli bir tahta yüzeyi gerekmektedir. Bu mümkün olmadığında ek ders araç ve gereçlerine gereksinim vardır. Bütün bu eksikliklerin, yukarıda sayılan beğenilmeme nedenlerinin ortaya çıkmasında önemli bir rol oynadığı herkesçe bilinen bir gerçektir. En azından ders programlarına bakılarak ve ilgili derslerin öğretim üyeleri ile görüşülerek, matematiksel dersler için, çağdaş ders araç gereçleriyle (yerleşik bilgisayar, yansıtım aleti (projeksiyon), akıllı tahta veya yeterli tahta yüzeyi vb.) donatılmış dersliklerin hazırlanması, bu nedenlerin önemli ölçüde ortadan kalkmasına yada hafifletilebilmesine yardımcı olabilecektir. Bu konuda fakülte yönetimine olduğu kadar, üniversite yönetimine de kuşkusuz önemli görevler düşmektedir.

İktisat Fakültesi'nde bilgisayar laboratuvarı olmasına karşın, çok sınırlı sayıda dersler için ve yoğun olarak kullanılmaktadır. Fakültenin öğrenci sayısı dikkate alındığında, her öğrenciye bilgisayar kullandırmak, şimdilik uzak bir olasılık olarak gözükmektedir. Diğer taraftan, üniversite ve fakülte içinde öğrencilerin kolaylıkla internete ulaşabilecekleri bir yer veya bilgisayar ortamı da bulunmamaktadır.

Öğrencilerin yarısından fazlası, mezuniyet sonrasında, ilk sırada, Yönetim ve Organizasyon ile ilgili bir alanda çalışmak istediklerini belirtmişlerdir. Bu sonuç, en fazla beğenilen ders sıralamasıyla da örtüşmektedir.

İşletmecilik mesleğinin saygın bir meslek olduğu konusunda neredeyse tam bir düşünce birliği vardır. Mesleği saygın bulanların büyük bir çoğunluğu; iş alanlarının geniş ve çok çeşitli olmasını ilk saygınlık gerekçesi olarak belirtmektedirler. Bunu % 80 ile uzmanlaşmanın mümkün olması izlemektedir. Mesleği saygın bulmayan çok az sayıda öğrencinin tamamı ise, işletme mezunlarının çok sayıda olmasını, saygınlığı azaltan en önemli neden olarak görmektedirler.

Üniversite eğitiminin, daha sosyal bireyler yetiştirdiği ve bilgi, kültür birikimini artıracak nitelikte olması gerektiği, çoğunluk tarafından ilk sıralarda

benimsenen düşüncelerdir. Öğrencilerin üniversite yönetiminde alınacak kararlara katılmaları gerektiği ise %64 düzeyinde kalmıştır.

En fazla güvenilen kamu kurumları sıralamasında ise, Türk Silâhlı Kuvvetleri başta olmak üzere, Anayasa Mahkemesi ve Mahkemeler gelmektedir. Üniversitelere güvenenler ise, öğrencilerin üçte birinden biraz fazladır. Yüksek öğretimin en tepe yönetimini oluşturan YÖK'e güven ise %9'dur. Mevcut hükümete %14, T.C. Cumhurbaşkanlığı'na %16 ve TBMM güven %6 düzeyindedir. Sivil toplum kuruluşlarına (her çeşit vakıf, dernek, sendika ve meslek kuruluşu) olan güven ise %31 düzeyindedir. Siyasi partiler hiç güven duyulmayan tek kurumdur.

Yaşanılan küresel ısınmaya ve onun olası etkilerine karşı, öncelikle yaşam tarzımızı yeniden düzenlememiz gerektiği %89 oranında kabul görmektedir. Bunu Ekonomik gelişmemiz açısından yerli markaların tercih edilmesi gerektiğini ve Türkiye'nin AB'ye alternatif olarak, Karadeniz Ekonomik İşbirliği gibi birliklere yönelmesi gerektiği düşüncesini benimseyenler izlemektedir. Diğer taraftan, Türkiye'nin Türk Dünyası ile siyasal, ekonomik, sosyal, kültürel ilişkilerinin yeterli düzeyde olmadığı, Dünya'da yaşanan ekonomik krizin ülkemiz üzerindeki etkilerini azaltacak önlemlerin alınmadığı, Büyük Ortadoğu Projesi'nin barış ve istikrar getirmeyeceği, Türkiye'deki özelleştirme uygulamalarının ekonominin gelişmesine katkı sağlamadığı, İşletme Bölümü öğrencilerinin yaklaşık yarısı tarafından kabul görmüştür.

Üniversitenin ve fakültenin sosyal olanaklarından faydalanma dereceleri analiz edildiğinde, İşletme Bölümü öğrencilerinin, üniversitedeki sosyal hayata pek de katıldıkları söylenemez. En fazla %36'lık bir payla kütüphane hizmetlerinden yararlanmaktadırlar. Kütüphanelere sahip olmak kadar, öğrencilerin internete de kolaylıkla ulaşabilecekleri, yeter sayıda ve yaygın olarak dağıtılmış terminal bağlantılarının bulunduğu yerler sağlanmalıdır. Konferans, sempozyum ve söyleşilere katılmak %33 payla ikinci sırada gelmektedir. Diğer taraftan, öğrenciler yüksek oranlarda, spor faaliyetlerine, açılan sergilere, düzenlenen şenlik ve festival gibi etkinliklere katılmamakta, sosyal tesislerden yararlanmamakta, kendi kurdukları çeşitli kulüplere katılmamaktadırlar. Oysa tamamına yakın bir bölümü, üniversite eğitimi sorgulamasında, üniversite eğitiminin temel amacının daha sosyal bireyler

yetiřtirmek olduđunu ilk sırada belirtmektedirler. Bu bilinçte olan öğrencilerin sosyal faaliyetlere katılmama gibi bir çekincelerinin olduđuna inanmamaktayız. Sorunun ne yazık ki yine çağdař yönetim anlayışının bulunmamasından kaynaklandığını yinelemek durumundayız. Sosyal faaliyetlere katılımın çok düşük olmasının ana nedenleri; iletişim eksikliği, etkinliklerin ders saati gibi uygun olmayan zamanlarda düzenlenmesi ve etkinliđin yapıldığı yere kolaylıkla ulařamama olarak gözlemlenmiştir. Bu konuda, fakülte ve üniversite yönetimleriyle birlikte, daha ayrıntılı çalışmalar yapılarak, öğrencilerin daha sosyal bireyler olması sađlanabilir.

Bu çalışmanın, ülkemizdeki diđer üniversitelerde yapılan benzer çalışmalarla kıyaslanması düşünülmemektedir. Çünkü diđer üniversitelerde yapılmış bulunan çalışmalar ile bu çalışmanın ölçüm tekniklerinin farklı olması, sonuçların kıyaslanabilmesini engellemektedir. Ölçüm tekniđinden kasıt; gerek anket formunda düzenlenen soruların yapı ve içeriđi, gerekse anketi deđerlerken, bu çalışmada 5'li "Likert Ölçeđi" kullanılmasına karşın, diđer çalışmalarda 2'li gösterge kullanılmış olmasıdır. Farklı üniversitelerin işletme öğrencilerinin profillerinin kıyaslanması, ancak tüm bu üniversitelerde koordineli bir şekilde, tek bir ölçek kullanılarak yapılan ölçüm ile mümkün olabilecektir.

Çalışmamızdaki temel çıkış noktası ise, bu çalışmanın her yıl geliştirilerek birinci sınıf öğrencilerine uygulanmasını sađlamak, yıllar itibariyle profil deđişimlerini izlemek ve en azından bölüm ile ilgili kararlarda dayanak noktası oluřturmaaktır.

Son söz olarak, üniversitenin, bir makine gibi belirli saatlerde çalışan mekanik bir düzenek görünümünden çıkarılarak, yirmi dört saat çalışan canlı bir organizma haline dönüřtürülmesi gerektiđini vurgulamak isteriz. İçi yalnızca sayısal verilerle doldurulmuş çağdař bir üniversite betimlemesi yerine, damarlarında akıl ve bilimsel düşüncenin dolařtığı gerçek anlamdaki kıvamıyla çağdařlığı yakalayabilecek bir üniversite kavramı arzulanmaktadır.

KAYNAKÇA

- ILGAZ, Yavuz (1996), “**Muhasebe Eğitimi Kalitesinin Meslek İmajına Etkisi**”, Sermaye Piyasası Kurulu, 1996, s. 89-129.
- KINNEAR, Thomas C.ve James R.Taylor(1991), “**Marketing Research an Applied Approach**”, Mc Graw-Hill, 4. bası, s. 521-538.
- KURTULUŞ, Kemal (1998), “**Pazarlama Araştırmaları**”, Avcıol Basım-Yayın, 6. bası, s. 495-506.
- NAKİP, Mahir (2005), “**Pazarlama Araştırmalarına Giriş-SPSS Destekli**”, 2. bası, Seçkin Yayıncılık, s. 133-277.
- ŞENSES, Fikret (2005), “**ODTÜ İktisat Bölümü öğrenci profili-yeniden**”, ODTÜ Gelişme Dergisi, Sayı 32, s. 185-198.

Ek-1

**İŞLETME LİSANSÜSTÜ PAZARLAMA ARAŞTIRMA GRUBU
İŞLETME BÖLÜMÜ ÖĞRENCİLERİNE YÖNELİK
PROFİL ÇALIŞMASI**

İyi günler. İsmim İşletme lisansüstü pazarlama araştırma grubu üyesiyim. Grubumuz şu anda işletme bölümü 1. ve 2. Sınıf öğrencilerine yönelik bir profil çalışması yürütmektedir. Sizleri daha iyi tanıyarak gelecekte sizlere daha iyi hizmet verilmesini amaçlamaktayız. Sorularımızı yanıtlayarak bize yardımcı olursanız seviniriz.

S.1 İktisat Fakültesi İşletme Bölümünü isteyerek mi seçtiniz? K1

A. Evet (lütfen devam ediniz) K1-1

B. Hayır (soru 3'e geçiniz) K1-2

S.2 İktisat Fakültesi İşletme Bölümünü tercih etme nedenlerinizi düşündüğünüzde değerlendirmelerinizi; Tamamen Katılıyorum, Oldukça Katılıyorum, Kararsızım, Pek Katılmıyorum, Hiç Katılmıyorum şeklinde belirtir misiniz? (soru 4'e geçiniz)

	Hiç Katılmıyorum	Pek Katılmıyorum	Kararsızım	Oldukça Katılıyorum	Tamamen Katılıyorum	
Ailesinde İktisat Fakültesi mezunu olduğu için	1	2	3	4	5	K2
Cazip ve geleceği olduğu için	1	2	3	4	5	K3
Maddi açıdan tatmin edici olduğu için	1	2	3	4	5	K4
Kariyer yapmak için	1	2	3	4	5	K5
Sevdiğinden	1	2	3	4	5	K6
Kolay iş bulabileceğini düşündüğünden	1	2	3	4	5	K7
Öğrendiklerini en iyi uygulayabileceği alan olduğundan	1	2	3	4	5	K8
İşletme konusunda yetenekli olduğuna inandığından	1	2	3	4	5	K9
Çevrenin tavsiyesi ile	1	2	3	4	5	K10

S.3 Bu bölümü neden tercih etmek istemediğinizi düşündüğünüzde, değerlendirmelerinizi; Tamamen Katılıyorum, Oldukça Katılıyorum, Kararsızım, Pek Katılmıyorum, Hiç Katılmıyorum şeklinde belirtir misiniz?

	Hiç Katılmıyorum	Pek Katılmıyorum	Kararsızım	Oldukça Katılıyorum	Tamamen Katılıyorum	
Sıkıcı, monoton olması ve yaratıcılığın olmaması	1	2	3	4	5	K11
İlgi alanı değil	1	2	3	4	5	K12
Anlaşılması zor	1	2	3	4	5	K13
Çalışma temposunun yüksek olması	1	2	3	4	5	K14
Maddi açıdan tatmin edici değil	1	2	3	4	5	K15
Uygulamaların sürekli değişmesi	1	2	3	4	5	K16
Sayılarla bütünleşmiş bir hayat istememesi	1	2	3	4	5	K17

S.4 Bölümünüzde verilen ders gruplarından, beğenme derecelerinizi; Tamamen Katılıyorum, Oldukça Katılıyorum, Kararsızım, Pek Katılmıyorum, Hiç Katılmıyorum şeklinde belirtir misiniz?

	Hiç Katılmıyorum	Pek Katılmıyorum	Kararsızım	Oldukça Katılıyorum	Tamamen Katılıyorum	
İktisat grubu	1	2	3	4	5	K18
Matematik-İstatistik grubu	1	2	3	4	5	K19
Finans muhasebe grubu	1	2	3	4	5	K20
Maliye grubu	1	2	3	4	5	K21
Yönetim organizasyon grubu	1	2	3	4	5	K22
Pazarlama	1	2	3	4	5	K23
Hukuk grubu	1	2	3	4	5	K24
Diğer	1	2	3	4	5	K25

S.5 Yukarıdaki hoşunuza gitmediğini belirttiğiniz ders gruplarını beğenmeme nedenlerinizi; Tamamen Katılıyorum, Oldukça Katılıyorum, Kararsızım, Pek Katılıyorum, Hiç Katılmıyorum ifadeleri ile belirtir misiniz?

	Hiç Katılmıyorum	Pek Katılmıyorum	Kararsızım	Oldukça Katılıyorum	Tamamen Katılıyorum	
Matematiksel derslerdeki zorluk	1	2	3	4	5	K26
Derslerin monoton, sıkıcı olması ve ilgi çekmemesi	1	2	3	4	5	K27
Derslerde çok yüklü ve gereksiz bilgilerin verilmesi	1	2	3	4	5	K28
Fazla teorik bir eğitimin verilmesi ve uygulamanın eksik oluşu	1	2	3	4	5	K29
Sınıfların kalabalık olmasından kaynaklanan öğrenci-öğretim üyesi arasındaki diyalog eksikliği	1	2	3	4	5	K30
Öğretim üyelerinin ders anlatmadaki yetersizliği	1	2	3	4	5	K31
Derslerin ezbere dayalı olması	1	2	3	4	5	K32
Ders kitaplarının anlaşılabilirliği	1	2	3	4	5	K33
Kullanılan terimlerin yabancı dilde olması	1	2	3	4	5	K34
Bilgisayar destekli eğitimin yetersiz oluşu	1	2	3	4	5	K35
Ders araç-gereçlerinin yetersiz oluşu	1	2	3	4	5	K36

**S.6 İşletmecilik mesleğinin saygınlığı konusundaki düşüncenizi belirtir misiniz?
K37**

A. Saygın buluyorum (soru 7'ye geçiniz) K37-1

B. Saygın bulmuyorum (soru 8'e geçiniz) K37-2

S.7 İşletmecilik mesleğini neden saygın bulduğunuzu düşündüğünüzde, değerlendirmelerinizi; Tamamen Katılıyorum, Oldukça Katılıyorum, Kararsızım, Pek Katılmıyorum, Hiç Katılmıyorum şeklinde belirtir misiniz? (soru 9'a geçiniz)

	Hiç Katılmıyorum	Pek Katılmıyorum	Kararsızım	Oldukça Katılıyorum	Tamamen Katılıyorum	
Uzmanlaşılabilirdiği için	1	2	3	4	5	K38
İlgi duyduğum için	1	2	3	4	5	K39
Geçerli bir meslek olduğu için	1	2	3	4	5	K40
İş alanları geniş olduğu için	1	2	3	4	5	K41
Maddi açıdan tatmin edici olduğundan	1	2	3	4	5	K42
Yeni düzenlemelerin etkisi ile etik kuralların ön plana çıkmasından	1	2	3	4	5	K43
İlerlemenin motor gücü olduğundan	1	2	3	4	5	K44

S.8 İşletmecilik mesleğini neden saygın bulmadığınızı düşündüğünüzde, değerlendirmelerinizi; Tamamen Katılıyorum, Oldukça Katılıyorum, Kararsızım, Pek Katılmıyorum, Hiç Katılmıyorum şeklinde belirtir misiniz?

	Hiç Katılmıyorum	Pek Katılmıyorum	Kararsızım	Oldukça Katılıyorum	Tamamen Katılıyorum	
Siyasi düşüncemle uyummadığı için	1	2	3	4	5	K45
İş yoğunluğunun fazlalığından	1	2	3	4	5	K46
Başkasının işi olduğundan	1	2	3	4	5	K47
İşverenlerin usulsüzlüklerine alet olunabileceğinden	1	2	3	4	5	K48
İşletmeci sayısının fazlalığından	1	2	3	4	5	K49
İşletmenin bir amaç değil araç olmasından	1	2	3	4	5	K50

**S.9 Mezun olduktan sonra işletme ile ilgili hangi alanda çalışmak istiyorsunuz?
K51**

A. Muhasebe-Finans K51-1

B. Yönetim-Organizasyon-İnsan Kaynakları K51-2

C. Pazarlama K51-3

S.10 Yukarıda belirttiğiniz alanda neden çalışmak istediğinizi düşündüğünüzde, değerlendirmelerinizi; Tamamen Katılıyorum, Oldukça Katılıyorum, Kararsızım, Pek Katılmıyorum, Hiç Katılmıyorum ifadeleri ile belirtir misiniz?

	Hiç Katılmıyorum	Pek Katılmıyorum	Kararsızım	Oldukça Katılıyorum	Tamamen Katılıyorum	
Anne veya baba iktisat fakültesinden mezun olduğu için	1	2	3	4	5	K52
Cazip ve geleceği olduğu için	1	2	3	4	5	K53
Maddi açıdan tatmin edici olduğu için	1	2	3	4	5	K54
Kariyer yapmak için	1	2	3	4	5	K55
Sevdiğinden	1	2	3	4	5	K56
Kolay iş bulabileceğini düşündüğünden	1	2	3	4	5	K57
Öğrendiklerini en iyi uygulayabileceği alan olduğundan	1	2	3	4	5	K58
Bu konuda yetenekli olduğuna inandığından	1	2	3	4	5	K59
Yakınların tavsiyesi ile	1	2	3	4	5	K60

S.11 İstanbul Üniversitesi'ndeki aşağıda adı geçen sosyal olanakları düşündüğünüzde yararlanma sıklığınızı; Hiç, Bazen, Sık, Oldukça Sık, Çok Sık ifadeleri ile belirtiniz?

	Hiç	Bazen	Sık	Oldukça Sık	Çok Sık	
Üniversite kulüpleri	1	2	3	4	5	K61
Spor takımları	1	2	3	4	5	K62
Üniversitenin sosyal tesisleri (Enez Kampı, Balta limanı vs.)	1	2	3	4	5	K63
Şenlikler ve festivaller	1	2	3	4	5	K64
Kütüphane	1	2	3	4	5	K65
Tiyatro	1	2	3	4	5	K66
Sergi	1	2	3	4	5	K67
Söyleşiler	1	2	3	4	5	K68

S.12. Üniversite eğitime ilişkin aşağıda verilen ifadeler hakkındaki değerlendirmelerinizi; Tamamen Katılıyorum, Oldukça Katılıyorum, Kararsızım, Pek Katılmıyorum, Hiç Katılmıyorum şeklinde belirtir misiniz?

	Hiç Katılmıyorum	Pek Katılmıyorum	Kararsızım	Oldukça Katılıyorum	Tamamen Katılıyorum	
Öğrenciler üniversite yönetim kararlarına katılmalıdırlar	1	2	3	4	5	K69
Diploma sahibi olmak yüksek öğretimin temel amacıdır.	1	2	3	4	5	K70
Meslek sahibi olmak için üniversite mezunu olmak gereklidir.	1	2	3	4	5	K71
Üniversite öğretimi kültür/bilgi birikimini artırır.	1	2	3	4	5	K72
Üniversite öğretimi daha sosyal bireyler yetiştirmek amacı gütmelidir.	1	2	3	4	5	K73
Ailem istediği için okuyorum.	1	2	3	4	5	K74

S.13 Sizde aşağıda belirtilen kurumların güvenilirliğini; Hiç Güvenmiyorum, Pek Güvenmiyorum, Kararsızım, Oldukça Güveniyorum, Tamamen Güveniyorum şeklinde belirtir misiniz?

	Hiç Güvenmiyorum	Pek Güvenmiyorum	Kararsızım	Oldukça Güveniyorum	Tamamen Güveniyorum	
Silahlı Kuvvetler	1	2	3	4	5	K75
Hükümet	1	2	3	4	5	K76
Siyasi Partiler	1	2	3	4	5	K77
Üniversiteler	1	2	3	4	5	K78
Cumhurbaşkanlığı	1	2	3	4	5	K79
Mahkemeler	1	2	3	4	5	K80
Meclis	1	2	3	4	5	K81
Sivil Toplum Kuruluşları	1	2	3	4	5	K82
Polis Teşkilatı	1	2	3	4	5	K83
YÖK	1	2	3	4	5	K84
Anayasa Mahkemesi	1	2	3	4	5	K85

S.14 Serbest zamanlarımızı düşündüğünüzde aşağıdaki etkinliklerle ne sıklıkta ilgilendiğinizi: Hiç, Bazen, Sık, Oldukça sık, Çok sık ifadeleriyle değerlendirir misiniz?

	Hiç	Bazen	Sık	Oldukça Sık	Çok Sık	
TV seyretmek	1	2	3	4	5	K87
İnternet	1	2	3	4	5	K88
Gazete dergi ve süreli yayın okumak	1	2	3	4	5	K89
Kitap okumak	1	2	3	4	5	K90
Cep telefonu ile konuşmak	1	2	3	4	5	K91
Amatörce spor yapmak	1	2	3	4	5	K92
Sanatsal faaliyetlerle amatörce uğraşmak	1	2	3	4	5	K93
Sanatsal etkinlikleri izlemek	1	2	3	4	5	K94
Arkadaşlarla vakit geçirmek	1	2	3	4	5	K95
Sivil Toplum Kuruluşlarının faaliyetlerinde görev almak	1	2	3	4	5	K96
Turistik amaçlı gezilere katılmak	1	2	3	4	5	K97
Diğer (YAZINIZ.....)	1	2	3	4	5	K98

S.15 Aşağıdaki ifadeler hakkındaki değerlendirmelerinizi; Tamamen Katılıyorum, Oldukça Katılıyorum, Kararsızım, Pek Katılıyorum, Hiç Katılıyorum şeklinde belirtir misiniz?

	Hiç Katılıyorum	Pek Katılıyorum	Kararsızım	Oldukça Katılıyorum	Tamamen Katılıyorum	
Türkiye'deki özelleştirme uygulamaları ekonominin gelişmesine katkı sağlamaktadır	1	2	3	4	5	K99
Türkiye'de uygulanan %10 seçim barajı yüksektir.	1	2	3	4	5	K100
Türkiye'nin Türkî Cumhuriyetler ile siyasal, ekonomik, sosyal, kültürel ilişkileri yeterli düzeydedir.	1	2	3	4	5	K101
Kıbrıs sorunu AB sürecindeki en büyük engeldir.	1	2	3	4	5	K102
Türkiye AB'ne alternatif olarak Karadeniz Ekonomik İşbirliği gibi birliklere yönelmelidir	1	2	3	4	5	K103
Ekonomik gelişmemiz açısından yerli markalar tercih edilmelidir	1	2	3	4	5	K104
Dünyadaki ekonomik krizin Türkiye üzerindeki olumsuz etkilerini azaltacak önlemler alınmıştır.	1	2	3	4	5	K105
Küresel ısınmanın etkilerine karşı yaşam tarzımız yeniden düzenlenmelidir.	1	2	3	4	5	K106
Büyük Ortadoğu Projesi bölgeye barış ve istikrar getirecektir.	1	2	3	4	5	K107

DEMOGRAFİK SORULAR

S.1 Cinsiyetiniz:			D1
KIZ			1
ERKEK			2

S.2 Yaşınız:			D2
16			1
17			2
18			3
19			4
20 ve üstü			5

S.3 Uyuşgunuz:			D3
TC			1
Türki Cumhuriyetleri			2
Diğer (YAZINIZ.....)			3

S.4 Kaç kardeşiniz var:			D4
1			1
2-3			2
4-5			3
5 ve üstü			4

S.5 Mezun olduğunuz lise:			D5
Düz lise			1
Fen Lisesi			2
Anadolu Lisesi			3
Süper Lise			4
Kolej			5
Diğer.(YAZINIZ.....)			6

S.6 Lise Mezuniyet dalınız:			D6
Fen-Matematik			1
Türkçe-Matematik			2
Türkçe-Sosyal			3

S.7 Anne ve babanızın eğitim durumu:	Anne (D7A)	(D7B) Baba	
Okuryazar			1
İlkokul			2
Ortaokul			3
Lise			4
Üniversite			5
Lisansüstü			6

S.8 Aile geliriniz:			D8
0-600 YTL			1
601-1.200 YTL			2
1.201-2.400 YTL			3
2.401-4.800 YTL			4
4.801 YTL ve üstü			5

S.9 Üniversite dışında herhangi bir işte çalışıyor musunuz?			D9
Çalışıyorum	Devam ediniz		1
Çalışmıyorum	Soru 11'e geçiniz		2

S.10 Şu anda hangi iş kolunda çalışıyorsunuz?			D10
KAMU /ÖZEL SEKTÖR ÜST DÜZEY YÖNETİCİ			1
KAMU /ÖZEL SEKTÖR ORTA DÜZEY YÖNETİCİ			2
KAMU /ÖZEL SEKTÖR MEMUR-BÜRO ELEMANI			3
KAMU /ÖZEL SEKTÖR BÜRO ELEMANI DIŞI ÇALIŞANLAR			4
SERBEST MESLEK SAHIPLERİ (DOKTOR, AVUKAT, MİMAR. vb.)			5
SANAYİ/TÜCCAR			6
KÜÇÜK ESNAF /ŞÖFÖR			7
BÜYÜK ESNAF			8
İŞÇİ-VASIFLI (USTA-KALFA)			9
EV HANIMI			10
İŞSİZ-İŞ ARIYOR			11
KİRA-FAİZ V.B GELİR SAHİBİ			12
DİĞER (YAZINIZ.....)			13

S.11 Nerede kalıyorsunuz?			D11
Aile yanı			1
Bekâr evi			2
Yurt			3
Akraba yanı			4
Tek başına			5
Diğer (YAZINIZ.....)			6

S.12 Kaldığınız yer için maddi bir bedel ödüyor musunuz?			D12
Evet (lütfen devam ediniz)			1
Hayır (lütfen soru 14'e geçiniz)			2

S.13 Anne ve baba mesleğiniz nedir?	Anne (13A)	Baba (13B)	
KAMU / ÖZEL SEKTÖR ÜST DÜZEY YÖNETİCİ			1
KAMU / ÖZEL SEKTÖR ORTA DÜZEY YÖNETİCİ			2
KAMU / ÖZEL SEKTÖR MEMUR-BÜRO ELEMANI			3
KAMU / ÖZEL SEKTÖR BÜRO ELEMANI DIŞI ÇALIŞANLAR			4
SERBEST MESLEK SAHİPLERİ (DOKTOR, AVUKAT, MİMAR v.b)			5
SANAYİ / TÜCCAR			6
KÜÇÜK ESNAF/ŞÖFÖR			7
BÜYÜK ESNAF			8
İŞÇİ-VASIFLI (USTA-KALFA)			9
EV HANIMI			10
İŞSİZ-İŞ ARIYOR			11
KİRA-FAİZ V.B GELİR SAHİBİ			12
DİĞER (YAZINIZ)			13

S.14 Aylık toplam harcamalarınızı düşündüğünüzde kendinizi aşağıdaki gruplardan hangisinde yer alırsınız?			D14
0-300 YTL			1
301-600 YTL			2
601-900 YTL			3
901-1.200 YTL			4
1.201 YTL ve üstü			5

ADI SOYADI:

OKUL NO: