



KAÜ İİBF DERGİSİ \* CİLT: 3 \* SAYI: 4 \* YIL: 2012  
KAFKAS ÜNİVERSİTESİ, İKTİSADİ ve İDARİ BİLİMLER FAKÜLTESİ DERGİSİ  
KAFKAS UNIVERSITY, JOURNAL OF ECONOMICS and ADMINISTRATIVE SCIENCES FACULTY  
<http://iibfdergi.kafkas.edu.tr/>

(2)

**BİNGÖL ve ÇEVRESİ: İKTİSADİ GÖSTERGELER ve DOĞU  
ANADOLU PROJESİ (DAP) KALKINMA SENARYOLARI\***

*BİNGÖL AND ITS ENVIRONMENT: ECONOMIC INDICATORS  
AND EAST ANATOLIA PROJECT (EAP) DEVELOPMENT  
SCENARIOS*

**Doç. Dr. İrfan KALAYCI**  
**İnönü Üniversitesi İktisadi ve İdari Bilimler Fakültesi**  
**İktisat Bölümü**  
**[irfan.kalayci@inonu.edu.tr](mailto:irfan.kalayci@inonu.edu.tr)**  
*Assoc. Prof. Dr. İrfan KALAYCI*  
*Inonu University*  
*Faculty of Economics and Administrative Sciences*  
*Department of Economics*



Makaleyi çevrimiçi görüntülemek için QR kodu okutunuz.  
*Scan QR Code to see this article online*

---

\* Bingöl Üniversitesi'nin 17-19 Eylül 2010'da düzenlediği "Bingöl Sempozyumu"na sunulan bildirinin gözden geçirilmiş şeklidir.



## ÖZET

Bingöl, TÜİK'in 26 altbölge esaslı 2.düzye sınıflandırmasına göre, "Malatya altbölgesi"nde yer almaktadır. Geri kalmış bir kent olarak, 1968 kararnamesinden beri 1.dereceden "kalkınma öncelikli yöre" (KÖY) kapsamındadır. Bir bölgesel kalkınma projesi olan "Doğu Anadolu Projesi" (DAP) sayesinde Bingöl ve çevresinin kalkınması amaçlanmaktadır. DPT kalkınma senaryolarına göre, eğer DAP 2011-2020 dönemleri arasında %9 oranında büyüme gerçekleştirirse, Bingöl'ün gelir ve istihdam düzeyi önemli ölçüde artabilecektir. Bu bağlamda, bölgede ve dolayısıyla Bingöl'de, karşılaştırmalı üstünlükler tezine göre, ağırlıklı sektörler (tarım ve hayvancılık) korunmalıdır. Kamu yatırımları bütçesinin ve AB mali fonlarının bölge ve il bazındaki dağıtımında 'pozitif ayrımcılık' kuralı uygulanarak Bingöl'ün daha fazla pay alması sağlanmalıdır.

**Anahtar sözcükler:** Bingöl ve çevresi, iktisadi göstergeleri, DAP, kalkınma senaryoları.

## ABSTRACT

According to 26 sub-regions based on TURKSTAT 2 level classification, Bingöl is located at Malatya sub-region. As a underdeveloped city she is covered as "priority development region", since 1968 enactment. The regional development of Bingöl and her periphery aimed for "Eastern Anatolia Project (EAP)" which is a regional development Project. According to SPO scenarios, if 9% rate of development could be reached in 2011-2020 periods, Bingöl's income and employment rates should be increased significantly. In this context in region and so in Bingöl, according to the thesis of comparative advantages, main sectors (agriculture and husbandry) have to be protected. The "positive discrimination" rule of public investments budget and EU financial funds in city and region allocation have to applied and the share of Bingöl's have to raised.

**Keywords:** Bingöl and its environment, their economic indicators, EAP, its development scenarios.



## 1. GİRİŞ

Bingöl, TÜİK'in 26 altbölge esaslı 2.düzye sınıflandırmasına göre, (Elazığ, Malatya ve Tunceli ile birlikte) "Malatya altbölgesi"nde yer almaktadır. Bu altbölge "Ortadoğu Anadolu" adıyla anılmakta ve "TRB1" olarak kodlanmaktadır. (Bingöl'ün özel kod adı ise "TRB13"tür.) (Bkz. EK-A). Bingöl, geri kalmış bir kent olarak, 1968 kararnamesinden beri 1.dereceden "kalkınma öncelikli yöre" (KÖY) kapsamındadır.

Bingöl, bir bölgesel kalkınma projesi olan "Doğu Anadolu Projesi"nin (DAP) bir parçasıdır. DAP ile geri kalmış bir il olduğu resmen onaylanan Bingöl'ün 'makus talihi'ni yenmesi için DPT tarafından bir dizi kalkınma senaryolarına konu edilmiştir. Hemen hatırlatmak gerekir ki; Bingöl'ün geri kalmışlığının kaynağında, kuramsal anlamda, şu nedenlerden biri ya da bir kaç rol oynamıştır: i- Tarım ve diğer sektörler arasındaki emek verimliliği farklılıkları ve buna bağlı olarak "azalan verimler yasası"nın geçerliliği. ii-Sanayinin mekansal yoğunlaşması ve sanayileşmenin lokomotifini sayılan metropol kentlerden uzak olunması; iii-Sanayi ve hizmetler sektöründe, hem alt sektörler ve hem de bölgeler arası verimlilik farklılıkları.

Bu çalışmada, Bingöl ve çevresinin (TRB1) iktisadi göstergelerinden başlanarak, "KÖY" haritasındaki yeri belirlenmiş ve Türkiye ortalamasında gelişme gösterebilmesi için "DAP" kapsamında hangi kalkınma senaryolarının geçerli (ya da gerçekçi) olabileceği irdelenmiştir.

## 2. BİNGÖL VE ÇEVRESİNİN BAŞAT SOSYO-EKONOMİK GÖSTERGELERİ

Bingöl'ün ekonomisi, çevre kentlerin ve hatta Türkiye ekonomisinden ayrı tutulamaz. Bu bakımdan Bingöl ve çevresine işaret eden TRB1 göstergeleri esas alınarak, önce, alt bölgenin iktisadi gelişmeleri mercek altına alınabilir. 2005-2009 arasında gerçekleşen başlıca iktisadi göstergeleri ve onlardan ayrı tutulamayacak önemde

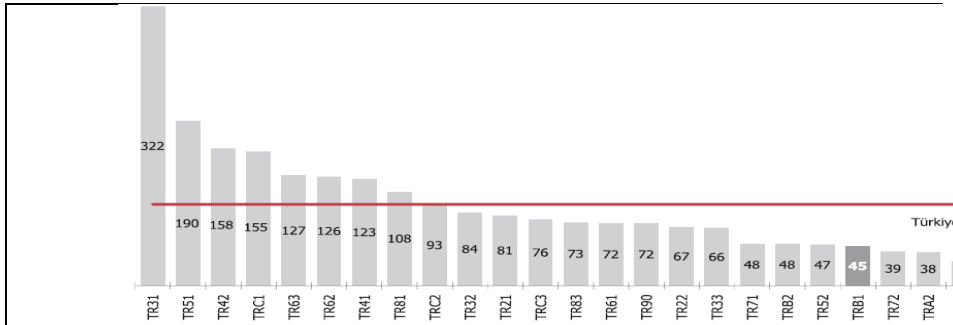


olan demografik, sosyal ve iller arası rekabetle ilgili göstergeler aşağıda işlenmiştir.

### 2.1. Demografik Göstergeler: Nüfus, Yoğunluğu, Artışı, Bağımlılık Oranı

Bingöl, 8254 km<sup>2</sup>'lik bir alan üzerinde (TÜİK'in 2009 adrese dayalı nüfus kayıt sistemine göre) 250 bin kişiyi barındırmaktadır. Türkiye yüzölçümünün %1.1'ini, nüfusunun da yaklaşık binde 3'ünü oluşturmaktadır.

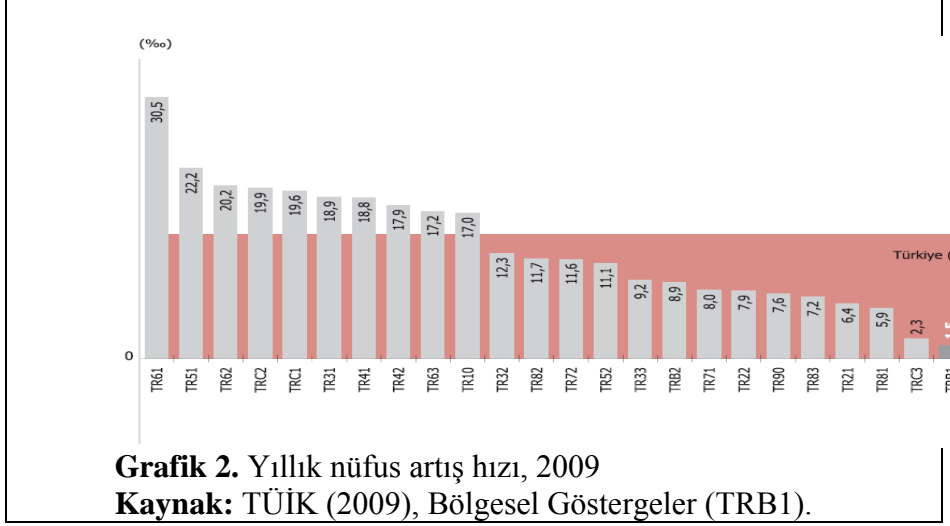
2009 verilerine göre, km<sup>2</sup> başına düşen nüfusu ölçen “nüfus yoğunluğu”nun Türkiye ortalaması 94 iken, Bingöl ve çevresinde (TRB1) bu rakam 45'tir (Grafik 1). Türkiye nüfusta binde 14.5 büyürken, TRB1 sadece binde 1.5 oranında büyümektedir (Grafik 2). Ayrıca, nüfusun ne kadarının bir kişiye iktisadi açıdan bağımlı olduğunu gösteren “nüfus bağımlılık oranı”, tüm Türkiye için 49 kişi iken, bu, Bingöl ve çevresi için 52 kişidir: Yani, 1 kişi ortalama 52 kişiyi barındırmaktadır (Grafik 3).



**Not:** Sıralamada 1.olan TR10 İstanbul bölgesi, 2 486 değeri ile grafiğe dahil edilmemiştir.

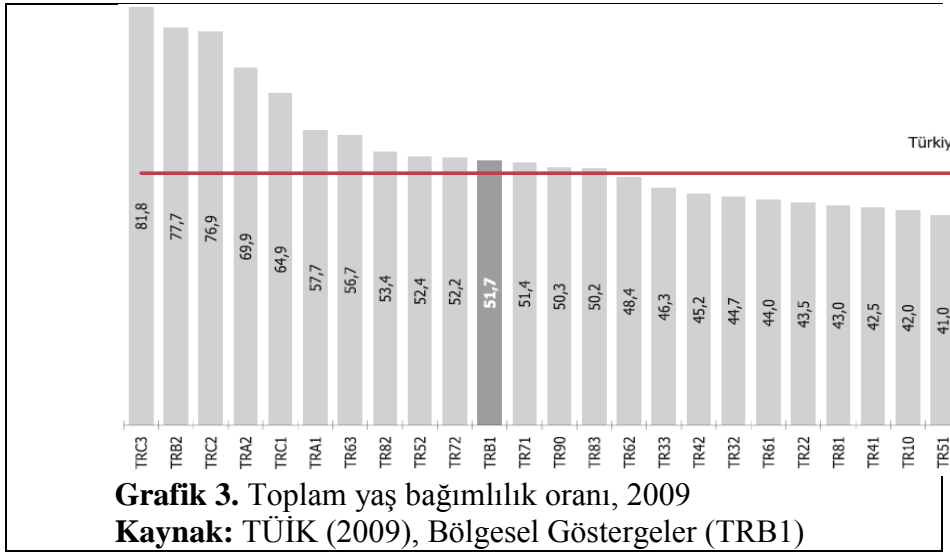
**Grafik 1.** Bingöl ve çevresinin (TRB1) nüfus yoğunluğu (2009)

**Kaynak:** TÜİK (2009), Bölgesel Göstergeler (TRB1).



**Grafik 2.** Yıllık nüfus artış hızı, 2009

**Kaynak:** TÜİK (2009), Bölgesel Göstergeler (TRB1).



**Grafik 3.** Toplam yaş bağımlılık oranı, 2009

**Kaynak:** TÜİK (2009), Bölgesel Göstergeler (TRB1)

Demografik göstergelere toplu halde (Tablo 1) bakılacak olursa... Bingöl'ün Türkiye ortalamasında bir "şehir"leşmiş nüfusu



barındırdığı söylenemez. Çünkü Türkiye ortalamasına göre her 3 kişiden 2'si, Bingöl'de ise her 2 kişiden 1'i şehirde yaşamaktadır. Burada, toplam yaş bağımlılık oranı esas alındığında, bireysel iktisadi bağımsızlığı da çok kuvvetli olduğunu söylemek zordur.

**Tablo 1.** Bingöl ve çevresinin özet nüfus verileri (2009)

		Şehir nüfusunun toplam nüfus içindeki oranı 2009		Nüfus yoğunluğu 2009		Toplam yaş bağımlılık oranı 2009		Yıllık nüfus artış hızı 2009		Cinsiyet
		(%)	Sıra	Sıra		Sıra		(‰)	Sıra	(%)
TR	Türkiye	75,5	-	94	-	49,3	-	14,5	-	101,0
TRB1	Malatya, Elazığ, Bingöl, Tunceli	64,8	12	45	22	51,7	11	1,5	24	101,5
	TRB13 Bingöl							54,2		61
31	69	58,1	19	-1,4	69	104,0		20		

**Kaynak:** TÜİK (2009), Bölgesel Göstergeler (TRB1)

TÜİK-Hacettepe Üniversitesi'nin işbirliği ile yapılan "2023 projeksiyonu"na göre, yani Cumhuriyetin 100.kuruluş yıldönümünde; Türkiye tahmini olarak 81-83 milyon kişiye ulaşırken Bingöl'ün nüfusu da 300 bin civarına çıkacaktır.

## 2.2.Sosyal-Refah Göstergeleri

Bingöl, işsizlik ve yoksulluktan dolayı Türkiye'nin en çok göç veren illerinden birisidir. Refah karşılaştırmaları yapılırken başvurulan eğitim, sağlık, kültür, vb. göstergelere itibar edilir. Örneğin "öğretmen/öğrenci oranı", "yüzbin kişiye hastane yatak sayısı", "bin kişiye halk kütüphanelerinden yararlanma sayısı", "onbin kişiye sinema koltuk sayısı" bakımından Bingöl, ortalama Türkiye refahının çok gerisine düşmektedir (Tablo 2a).



**Tablo 2a.** Sosyal göstergelere toplu bakış

		Net göç hızı 2009 (%)	İlköğretimde öğretmen başına öğrenci sayısı <sup>(1)</sup> 2009-2010		Yüz bin kişi başına hastane yatak sayısı <sup>(2)</sup> 2007		Bin kişi başına halk kütüphanelerinden yararlanma sayısı <sup>(3)</sup> 2008		0
			Sıra	Sıra	Sıra	Sıra	Sıra	Sıra	
TR	Türkiye	-	-	22	-	262	-	266	-
TRB1	Malatya, Elazığ, Bingöl, Tunceli	-6,3	22	18	17	379	1	54	
	TRB13 Bingöl					-14,5	70		
21	21	171	65	307	54	9	61		

**Kaynak:** TÜİK (2009), Bölgesel Göstergeler (TRB1)

Benzer şekilde, uygarlığın ve refahın önemli simgeleri olan kişi başına “günlük su temini” ve “elektrik tüketimi” bakımından Bingöl, en şanslı ilk 50 il arasına girememektedir. Öte yandan, bin kişi başına “özel oto sayısı” düşük olduğundan bu yörede bir milyon kişide “trafik kaza sayısı” da düşük çıkmakta ve bir anlamda daha şanslı bir durumla karşılaşmaktadır (Tablo 2b).

**Tablo 2b.** Sosyal göstergelere toplu bakış

		Belediyelerde kişi başına temin edilen günlük su miktarı 2006		Kişi başına toplam elektrik tüketimi <sup>(4)</sup> 2008		Bin kişi başına özel otomobil sayısı <sup>(5)</sup> 2009		Bir il nüfus kaza s 21	
		(litre/ kişi-gün)	Sıra	(kWh)	Sıra	Sıra	Sıra	Sıra	Sıra
TR	Türkiye	245	-	2 264	-	98	-	1 45	
TRB1	Malatya, Elazığ, Bingöl, Tunceli	325	4	1 338	20	55	21	1 172	19
	TRB13 Bingöl							2 36	
57	504	80	16	76	679	73			

**Kaynak:** TÜİK (2009), Bölgesel Göstergeler (TRB1)

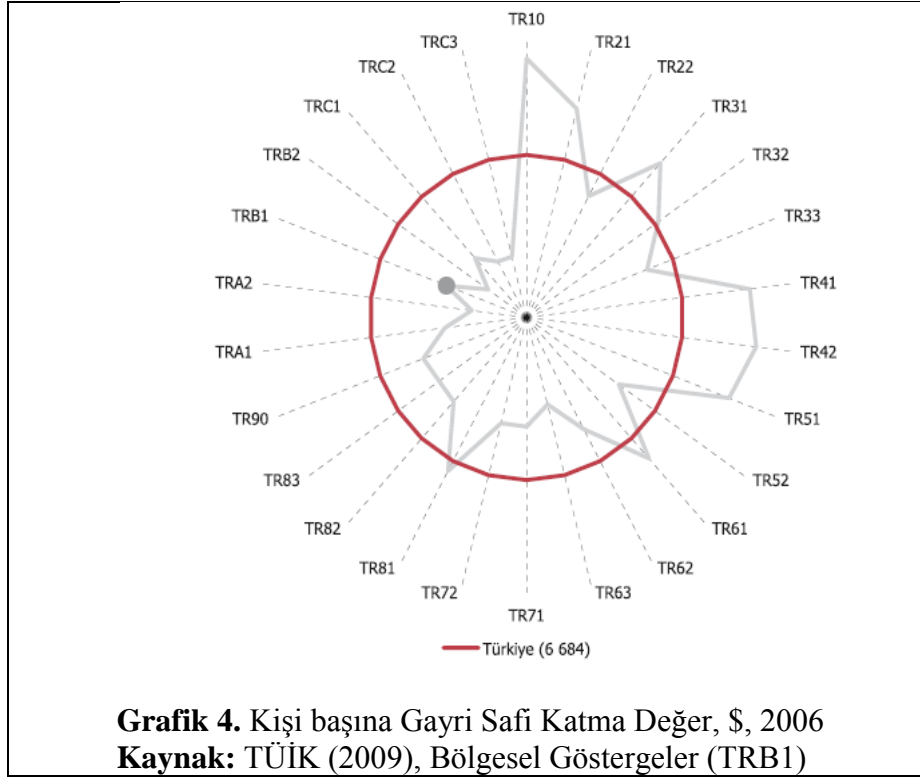


### 2.3.Makro İktisadi Göstergeler

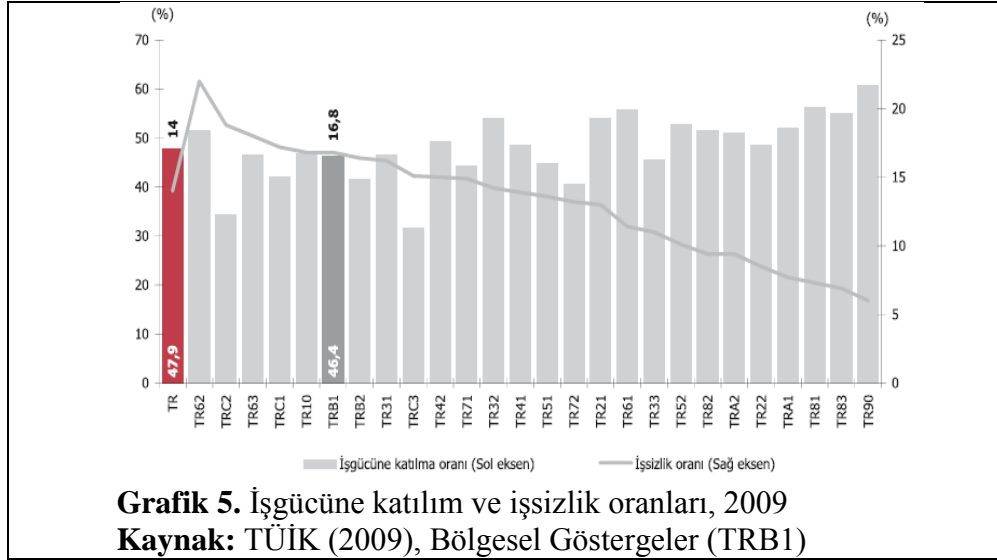
Türkiye ekonomisinin makro göstergeleri her bölge ve altbölge için aynı sonuçları vermez; bu yüzden Bingöl de bir istisna değildir. Temel makro iktisadi göstergeleri “ulusal gelir” ya da onun türevi olanlarla başlatma geleneğine uyarsak...

► TÜİK tarafından referans alınan “kişi başına gayrisafi katma değer” (GSKD) ve onunla ilişkilendirilen kavramlar aşağıdaki kutuda açıklanmıştır. Grafik 4, kişi başına GSKD’yi altbölgeler bazında bir karşılaştırmaya olanak vermektedir. Buna göre, hangi bölge çemberin sınırlarına yaklaşıyorsa Türkiye ortalamasına “yakın”, hangisi uzaklaşıyorsa (Bingöl’ün dahil olduğu TRB1 kodlu bölge) “uzak”; çemberin dışına çıkan altbölgeler (örneğin TR10 kodlu İstanbul) ise Türkiye ortalamasının üstünde yer alıyorlar demektir. 2006 dönemi için Türkiye ortalaması yaklaşık 6700 \$ iken, TRB1’in payına düşen ise neredeyse bunun ½’si (yarısı) kadardır (bkz. Tablo 3).

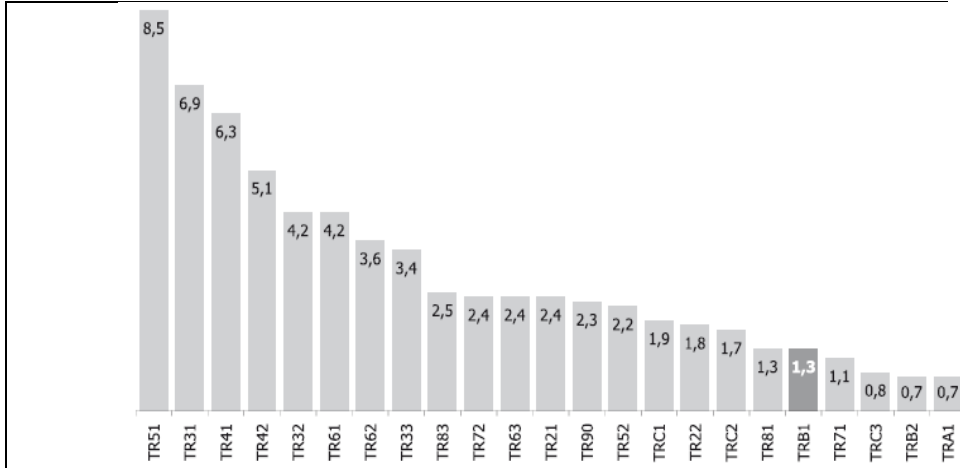




►Bingöl ve çevresi (TRB1) işgücü göstergelerine göre “dramatik” bir görüntü vermektedir; resmi TÜİK rakamları da bunu doğrulamaktadır. 2009’da “işgücüne katılım oranı” bakımından TRB1 Türkiye ortalamasının 1, “işsizlik oranı” bakımından ise yaklaşık 3 puan ilerisindedir (Grafik 5). Buradaki rakamlar küçük gibi görünebilir, fakat karşılığı binlerce aktif işgücü ise çok şey ifade ediyor demektir. Bingöl (%14.8) ve çevresi (%16.8) en fazla işsizler stokunu barındırdığından dolayı en yüksek işsizlik liginde ilk 20 sırada yer almaktadır (Tablo 3).



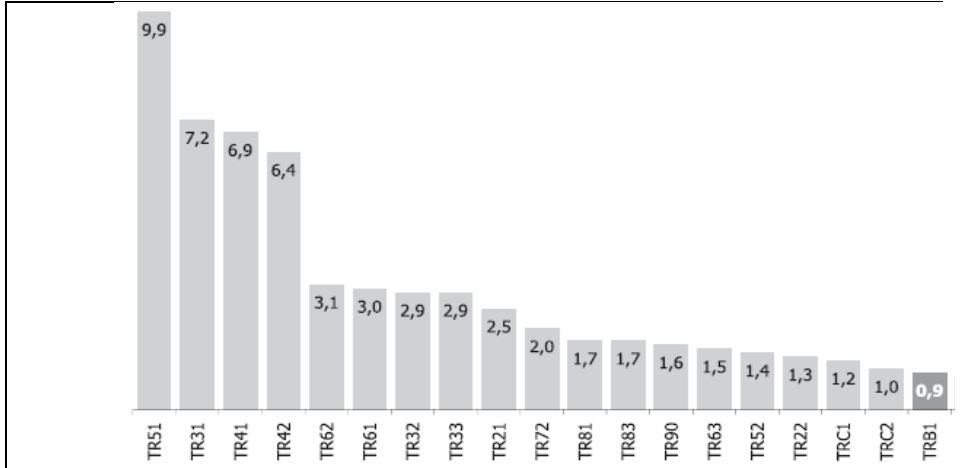
► Bingöl ve çevresinde (TRB1) “çalışan nüfus”un Türkiye toplamı içindeki payı 2006 yılı verilerine göre sadece %1.3 olup, bu orandaki nüfusun aynı dönemde elde ettiği “maaş ve ücretler” şeklindeki gelirin toplam ülke gelirine oranı ise sadece binde 9’dur (Grafik 6-7).



Not: TR10 İstanbul, % 31,0 değeri ile dahil edilmemiştir.

**Grafik 6.** Çalışan nüfusun Türkiye toplamı içindeki payı, 2006,%

**Kaynak:** TÜİK (2009), Bölgesel Göstergeler (TRB1)



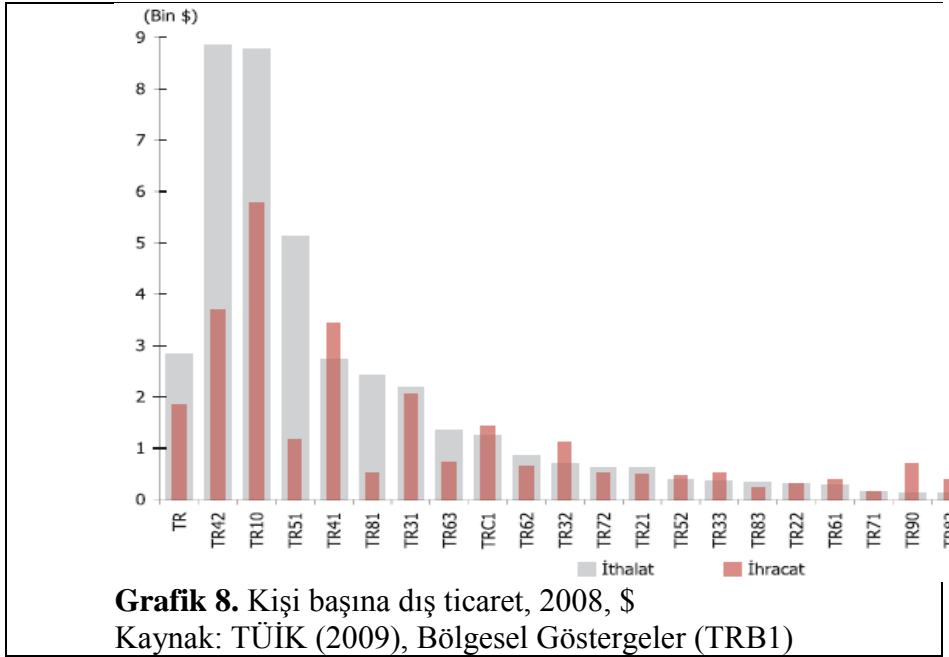
Not: TR10 İstanbul, % 38,2 değeri ile dahil edilmemiştir.



**Grafik 7.** Maaş ve ücretlerin Türkiye toplamı içindeki payı, 2006,%

**Kaynak:** TÜİK (2009), Bölgesel Göstergeler (TRB1)

► Bingöl ve çevresi Türkiye ortalamasının oldukça altında dış ticaret yapmaktadır (Grafik 8). 2008 yılı verilerine göre, Bingöl için kişi başına “ihracat” 3’e karşılık 1 \$’lık “ithalat” yapılmaktadır (Tablo 3)



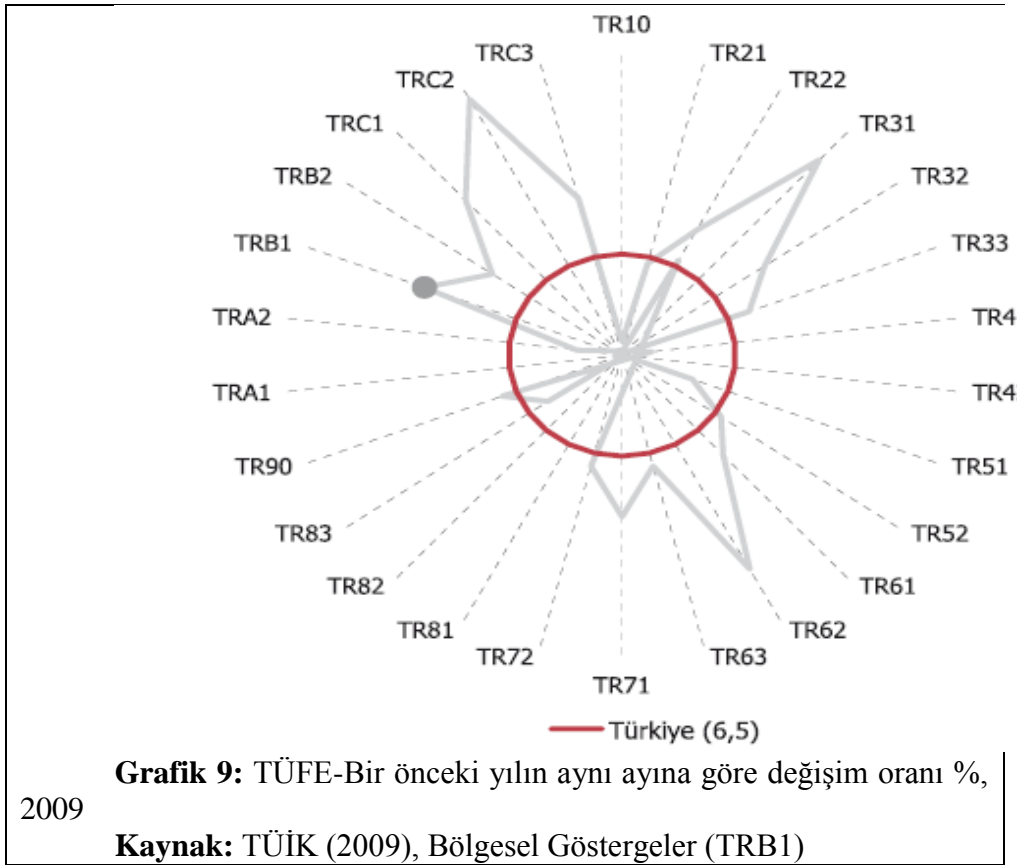
**Grafik 8.** Kişi başına dış ticaret, 2008, \$

**Kaynak:** TÜİK (2009), Bölgesel Göstergeler (TRB1)

► Peki bölgede “enflasyon” hangi düzeydedir? Türkiye’de bir süredir içine girilen dezenflasyon ya da istikrarlı enflasyon sürecinin TRB1 bölgesi için de olumlu etkilerini ortaya koyması beklenebilirdi. 2009’da yıllık “tüketici fiyatları endeksi” (TÜFE) ortalama %6.5 iken,



Bingöl'ün de dahil olduğu TRB1 alt bölgesi, enflasyonu TÜFE cinsinden %7.8 civarında görece biraz yüksek yaşamıştır (Grafik 9).





**Tablo 3.** Makro iktisadi göstergelere toplu bakış

		Kişi başına Gayri Safi Katma Değer 2006		İşsizlik oranı 2009
		(\$)	Sıra	(%)
TR	Türkiye	6 684	-	14,0
TRB1	Malatya, Elazığ, Bingöl, Tunceli	3 876	20	16,8

		İşsizlik oranı 2008	Kişi başına ithalat <sup>(7)</sup> 2008		Kişi başına ihracat 2008	
		(%)	Sıra	(\$)	Sıra	(\$)
TR	Türkiye	11,0	-	2 824	-	1 846
TRB13	Bingöl	14,8	13	77	3	76

**Kaynak:** TÜİK (2009), Bölgesel Göstergeler (TRB1)

► En karmaşık gösterge, “gelir bölüşümü”ne sıra gelince... Hesaplanması gibi etkileri de yıllarca süren bu gösterge, gelir düzeyinden farklı olarak, gelirin adaletli paylaşılıp paylaşılmadığını gösterir ve genellikle “Gini Katsayısı” (0-1 arasında olan bu katsayı, sıfıra yaklaştıkça gelir bölüşümünde adaletin, 1’e doğru yaklaştıkça ise adaletsizliğin artması) ile ifade edilir. Gini katsayısı 2003 verilerine göre Türkiye (TR) için “0.42” iken Bingöl ve çevresinin (TRB1) de dahil olduğu Doğu Anadolu bölgesi (TRB) için “0.38”dir. TRB’de gelir düzeyi düşük olduğu halde gelir bölüşümünün görece adaletli çıkması bir çelişki olsa da, bunun görünen nedeninin, kullanılabilir yıllık gelirin %20’lik beş (en zengin, zengin, orta, yoksul, en yoksul) grup arasındaki paylaşımın Türkiye ortalamasına göre daha az farklılıklar arz etmesi olduğu söylenebilir. Örneğin, en zengin %20’lik grup toplam ülke gelirinin %48.3’ünü elde ederken bu rakam TRB1 alt bölgesi için %40.3; en yoksul %20’lik grup için %6’ya %7.5 şeklindedir (bkz. Tablo 4).



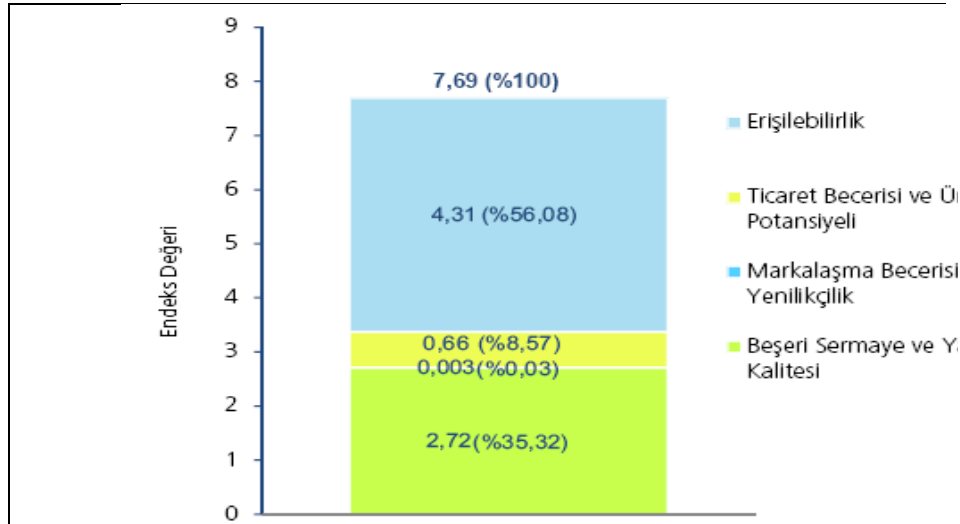
**Tablo 4.** Gelir bölüşümü, 2003

	TR Türkiye		TRB1 Malatya, Elazığ, Bingöl, Tunceli
	(Milyon TL)	(%)	(Milyon TL)
Kullanılabilir yıllık gelir	180 304 703 755	100,0	3 295 605 220
1. % 20	10 809 491 775	6,0	247 714 150
2. % 20	18 542 882 046	10,3	405 468 913
3. % 20	26 093 318 941	14,5	544 443 087
4. % 20	37 741 799 501	20,9	769 914 532
5. % 20	87 117 211 491	48,3	1 328 064 539

**Kaynak:** TÜİK (2009), Bölgesel Göstergeler (TRB1)

#### 2.4. İller Arası Toplam Rekabetçilik Endeksi

Alt bileşenleri “Beşeri sermaye ve yaşam kalitesi (BSYK) + Markalaşma becerisi ve yenilikçilik (MBY) + Ticaret becerisi ve üretim potansiyeli (TBÜP) + Bilgiye ve pazara erişebilirlik (E)” olan “iller arası toplam rekabetçilik endeksi” de, Bingöl ve çevresinin durumunun pek parlak olmadığını gösteriyor. URAK’ın, 2008-9 dönemine ilişkin yaptığı hesaplama göre, Bingöl, 7.69 genel endeks değeriyle 81 il içinde 75. (diğer bölge illeri olan Tunceli 79, Elazığ 37 ve Malatya 32.) sıradadır (Grafik 10 ve Tablo 5). (Bir önceki dönemde ise, Bingöl, 72 il arasından 8.35 puanla 72.sırada idi.)



Not: Genel endeks 7.69; E 4.31; TBÜP 0.66; MBY 0.003; BSYK 2.72

**Grafik 10.** Bingöl'ün iller arası rekabette alt endeks ve genel endeks değeri (2008-9)

**Kaynak:** URAK, 2009.

**Tablo 5.** TRB1 illerinin Türkiye ölçeğinde genel ve alt endeks sıralaması (2008-9)

İller	Genel Endeks'teki Sırası	Alt Endekslere Göre Sıralaması			
		Beşeri Sermaye ve Yaşam Kalitesi	Erişilebilirlik	Markalaşma Becerisi ve Yenilikçilik	Ticaret Becerisi ve Üretim Potansiyeli
Bingöl	75	70	70	73	79
Elazığ	37	10	33	41	72
Malatya	32	25	41	37	36
Tunceli	79	58	75	77	81

**Kaynak:** URAK, 2009.





### **3.KALKINMA ÖNCELİKLİ YÖRE (KÖY) OLARAK BİNGÖL VE DAP KALKINMA SENARYOLARI**

Bu son verilerin de pekiştirdiği gibi, Bingöl, 1968 kararnamesinden beri 1.dereceden “Kalkınma Öncelikli Yöre” (KÖY) kapsamındadır. Bölgeyi kalkındırmak amacıyla, DPT marifetiyle 2000 yılında “Doğu Anadolu Projesi” (DAP) hazırlanmıştır.

Harita 1’de görüldüğü üzere, Bingöl ve çevresi dahil 16 ili (alfabetik sırayla; Ağrı, Ardahan, Bayburt, Bingöl, Bitlis, Elazığ, Erzincan, Erzurum, Gümüşhane, Hakkari, Iğdır, Kars, Malatya, Muş, Tunceli, Van) kapsayan DAP, bölgelerarası gelişmişlik farkını kapatmak adına ve niteliksel anlamda GAP’ın bir benzeri sayılabilir. Temel hedef, bölgenin içsel dinamiklerini (potansiyellerini) harekete geçirmek ve ‘makus talihi’, ‘tarihi kalkınma’ hamlelerine dönüştürmektir.

#### **3.1. “KÖY” Haritası ve Bingöl’ün Yeri**

Bingöl ve çevresi dahil 16 ili kapsayan DAP, ortak girişimciler sıfatıyla bölgedeki beş üniversite tarafından hazırlanan bir bölgesel kalkınma projesidir. 1990’ların ortalarındaki verilere göre iller arası gelişmişlik sıralamasında son 16 ilin  $\frac{3}{4}$ ’ünün Doğu illeri olması, böyle bir projenin yapılmasını zorunlu kılmıştır. DAP bölgesinin geri kalmış olmasının başat nedenleri arasında tarım ve diğer sektörlerde üretim faktörlerindeki verimliliğin düşük olması, sanayileşmenin mekansal yoğunluğu, kaliteli emeğin ve sermayenin görece gelişmiş yörelere akışı (göçü) bulunmaktadır. DAP bölgesi, Türkiye yüzölçümünün %20.4’ü olan 158.972 km<sup>2</sup>’lik alanda, neredeyse İstanbul’un yarısına ve ülke nüfusunun da %9.3’üne tekabül eden yaklaşık 5.9 milyon kişiyi, ülkenin %50 ortalama nüfus yoğunluğu ile barındırmaktadır.



Harita 1. DAP kapsamındaki iller

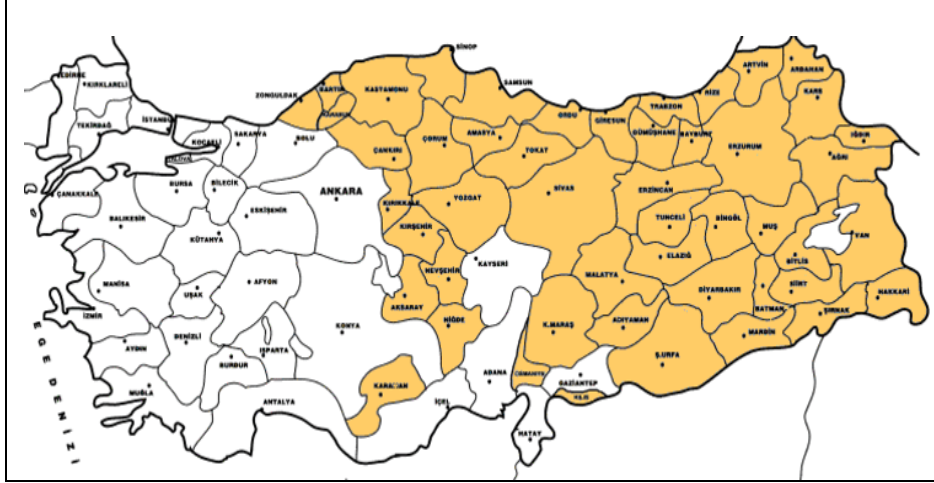


Kaynak: DPT.

DPT'nin bölgesel gelişme raporlarına göre, 1. derecede KÖY, –doğu ve batı bölgelerimizden 50 ilden oluşmaktadır. (Bunların arasında TRB hariç Diyarbakır, Kırıkkale, Samsun, Trabzon gibi iller de vardır.) (Bkz. Harita 2.)



**Harita 2.** “KÖY” Kapsamındaki İller-1. Derecede Öncelikli Yörelere (2003)



**Kaynak:** DPT.

81 ilden oluşan Türkiye için kalkınmayı bir merdivene benzetirsek; bu merdivenin üst basamakları ve temsil eden küçük sayılar gelişmiş illeri, alt basamakları ve büyük sayılar ise geri kalmış olanları gösterebilir. Buna göre, merdivenden yukarıya (büyük sayıdan küçük sayıya) doğru gidildikçe gelişmişlik düzeyi artarken; merdivenden aşağıya düştükçe (küçük sayıdan büyük sayıya yükseldikçe) kalkınma düzeyi düşmektedir. O halde, Doğu illerinin kalkınma basamakları genellikle yüksek rakamı gösterdiğine göre, kalkınma düzeyleri düşük olmaktadır. (Tablo 6, Bingöl ve çevre illerinin 1996 ve 2003 tarihli gelişmişlik endekslerine göre Türkiye sıralamasını ve bu iki dönem arasındaki farkı göstermektedir.)



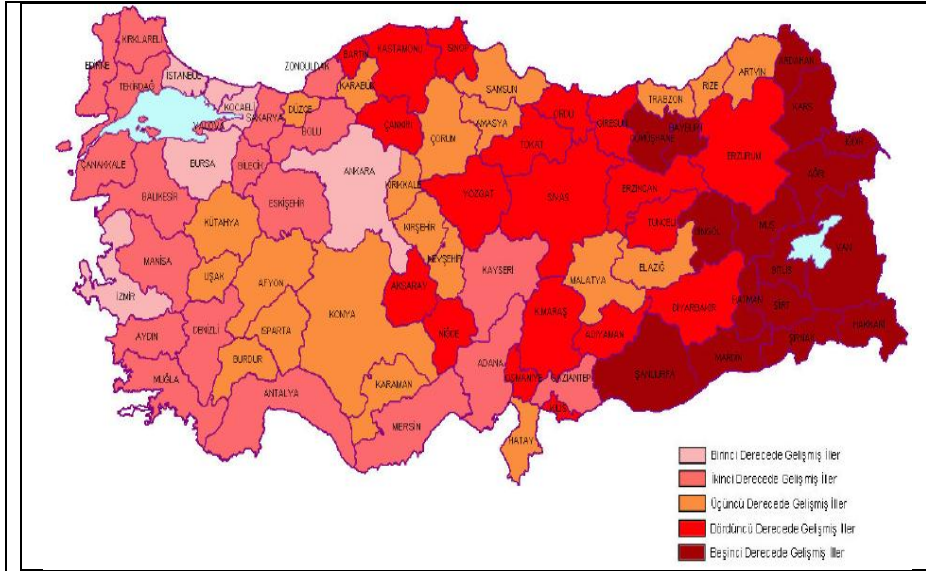
**Tablo 6.** TRB1 illerinin gelişmişlik endeksine göre Türkiye sıralaması

	Bi ngöl	E lazığ	Ma latya	T unceli
1996 araştırması	73	3	38	6
2003 araştırması	71	3	39	4
Fark	+2	-	-1	+
		1		12

**Kaynak:** DPT, 2003.

Not: Karşılaştırmanın aynı bazda olması için 2003 sıralamasından (1996'dan sonra il olan) Yalova, Karabük, Kilis, Osmaniye ve Düzce illeri çıkartılmıştır.

**Harita 3.** Gelişmişlik endeksine göre kademeli il grupları



**Kaynak: DPT.**

Not: Haritada iller gelişmişlik düzeylerine göre renklendirilmiştir: Açık (koyu) renkler koyulaştıkça (açık hale geldikçe) gelişmişlik düzeyi düşmektedir (yükselmektedir). 1.derece gelişmiş iller (üç büyük şehir ile Kocaeli ve Bursa), 2.derece gelişmiş iller (Adana, Kayseri, Gaziantep, vb.), 3.derece gelişmiş iller (Malatya, Elazığ, Konya, Samsun, Hatay, vb.); 4.derece gelişmiş iller (Diyarbakır, K.Maraş, Sivas, Erzurum, vb.); 5.derece gelişmiş iller (Ş.Urfa, Mardin, Doğu'nun doğusu iller).

Beş derecede gelişmiş illeri gösteren Harita 3'e göre, DAP bölgesinde olup da TRB1 kodlu illerinden sadece Bingöl, "5.derecede gelişmiş" yani kalkınma merdiveninin en alt basamaklarında yer almaktadır. (Geriye kalan Tunceli, 4.; Elazığ ve Malatya ise 3.derecede gelişmiş illerimizdir.)



### 3.2. “DAP” Kapsamında Kalkınma Senaryoları

DPT'nin 2000 tarihli “DAP Ana Planı”na göre hazırladığı kalkınma senaryoları; iktisadi ve coğrafik özellikler dikkate alınarak 3 alt bölgeye ayrılan DAP bölgesinin her alt bölgesi için, o alt bölgeye özgü potansiyele göre geliştirilmiştir. Bu senaryoların ortak özelliği; her alt bölgenin kır-kent ayrımına tabi tutulması, kısa-orta-uzun dönemde gösterdiği sosyo-ekonomik kalkınma potansiyeli, ülkenin geçmişteki büyüme performansı ve gelecekteki olası büyüme hızı dikkate alınarak, ülke ortalamasına göre her alt bölge için ulaşılması hedeflenen kişi başına düşen geliri sağlayacak şekilde gerekli büyüme hızları, sektörel istihdam ve yatırımlara ışık tutmasıdır (Tablo 7). DAP ekseninde biz iktisatçıların ilgisini çeken ve bölge halkının gelir, istihdam ve refah düzeyini arttırması beklenen üç tane kalkınma senaryosu bulunmaktadır:

#### ► “DAP-A1”: Daha düşük hızda büyüme senaryosu

2011-2020 dönemine ilişkin “daha düşük büyüme hızı”nı dikkate alan “DAP-A1” senaryosuna göre; DAP bölgesi yıllık yaklaşık %7 oranında büyüyecek ve kişi başına gelir dönemin sonunda ülke ortalamasının yarısını aşacak; sektörel net istihdam artışı da (tarımdaki azalmaya karşılık sanayi ve hizmetlerdeki artış sonucu) 536 bin kişi olacaktır. Bunun için gerekli toplam yatırım, aynı dönem için, (yaklaşık %20'si kamusal olmak üzere), 80.3 milyar \$'dır.

#### ► “DAP-A2”: Yüksek (Orta) hızda büyüme senaryosu

“Yüksek hızda büyüme” (DAP-A2) senaryosu gerçekleşirse; 2011-2020 dönemi için büyüme hızı %8, kişi başına gelir ülke ortalamasının %73'üne ulaşacak ve net istihdam 628 bin kişi daha artacaktır. Bunun için, yine yaklaşık %20 kamusal kaynaklı olarak gerekli yatırım miktarı 94.1 milyar \$'dır.



► “DAP-A3”: Daha Yüksek hızda büyüme senaryosu

“Daha yüksek büyümeyi hedefleyen” son DAP-A3 senaryosunda ise, büyüme çıtası 1 puan daha arttırılıp ortalama gelire %86 oranında ulaşılırken, net istihdam artışı 681 bin kişi ile sınırlandırılmakta ve kamusal yatırımların toplamdaki (bu dönem için 107 milyar \$) payı, diğer senaryolardaki gibi %20’inin biraz altında tutulmaktadır.

Tablo 7. Senaryolara toplu bakış

GSYİH’NİN ORTALAMA YILLIK BÜYÜME HIZI (%)										
	A1			A2			A3			1987 1997
	2001 2005	2006 2010	2011 2020	2001 2005	2006 2010	2011 2020	2001 2005	2006 2010	2011 2020	
DAP	5,3	6,6	6,9	6,3	7,9	8,0	5,1	8,7	8,9	2,1
TÜRKİYE	5,2	5,3	5,4	5,2	5,3	5,4	5,2	5,3	5,4	4,1
TOPLAM YATIRIMLAR (Milyon \$)										
	A1			A2			A3			
	2001 2005	2006 2010	2011 2020	2001 2005	2006 2010	2011 2020	2001 2005	2006 2010	2011 2020	
DAP	12,795	19,145	48,379	13,350	21,181	59,546	13,934	23,179	69,828	
	81.319			94.077			106.941			

Kaynak: DPT.

Her üç senaryodan şu sonuçlar elde edilebilir:



•Her üç senaryoda da, 2011-2020 dönemi boyunca, tarım gerilemekte ve son iki senaryoda sanayinin payı tarıma göre ortalama 2-3 kat artmaktadır. Hizmetler ‘aslan payı’ nı almaktadır; çünkü bölge ekonomisi yüksek enerji, sağlık, eğitim, iletişim ve altyapı yatırımlarının gerekliliğinden dolayı mutlak bir ağırlığa sahiptir.

•Üç senaryoda da bölgenin kişi başına düşen gelir bazında, yüksek büyüme hızları kaydetmesine karşın, ülke ortalamasına eşit bir pay alması sözkonusu değildir. Bir başka deyişle, DAP’ ta kişi başına gelir artarken, Türkiye’ nin en gelişmiş bölgeleri olan Marmara ve Ege’ de de gelir artmaya devam edecek ve sonuçta, iki kutuplu bölgede gelir makası kapanmayacaktır. Kişi başına gelirden ülke ortalamasının %100’üne eşit bir gelirin elde edilmesi için iki seçenek akla gelmektedir: Ya DAP bölgesinde %10’ dan daha büyük büyüme hızları için oldukça yüksek yatırım harcamaları yapılmalı, ya da DAP için yeterli kaynak sağlamak üzere diğer gelişmiş bölgelerde yatırım bütçesi küçültülmelidir.

•-Özel sektörcü olan kapitalist sistem, mevcut verilerle de doğrulandığı gibi, bölgedeki varlığını sürdürmektedir. Sistem, bölgenin daha az işsizlik ve daha az yoksulluk beklentilerini karşılayacağına garanti vermemektedir.

#### 4. SONUÇ

Bu kurumsal bilgiler ve sayısal veriler ışığında, Bingöl ve çevre ekonomilerinin gelişmişlik düzeyi ortaya konulmaya çalışıldı. Bu aşamada, elde edilen bazı bulgular ve öneriler şöyle sıralanabilir:

##### **Bulgular**

•**Bingöl, kendi altbölgesinde (TRB1) en geri il iken, anabölgesinde (TRB) ise en geri kalmış iller arasında anılmaktadır.** (Doğu Anadolu’ nun ‘ters talihi’ en çok bu topraklarda





yaşanmaktadır. Türkiye'nin gerçekten gelişip gelişmediği, bu bölge göz ardı edilerek, salt metropol kentlere bakılarak teşhis edilemez.)

•**TRB1 alt bölgesinin demografik, sosyal ve makro iktisadi göstergelerini içeren “karne” büyük ölçüde ciddi “kırıklar”la doludur.** (Bu “kötü” karneden, bölgenin olanaksızlıkları ile, kamu ve özel sektörün yatırımlardaki çekinceleri ve finansal ilgisizliği sorumludur. Doğal olarak, sözkonusu “kırık”lar, bir takım “kırgınlıklar”a da yol açmaktadır.)

•**DPT'nin bölgesel kalkınma farklılıklarını gidermek için kurguladığı yüksek büyüme senaryolar önemlidir.** (Ancak daha da önemli olan, bu senaryoları gerçekleştirerek, bölge illerini birkaç basamak yukarıya zıplatabilme iradesini ortaya koyabilmektir. Bu irade, ancak, devletin, evlatları arasında ayırım yapmayan bir anne-baba gibi davranmasıyla oluşabilir. Ve bu irade kuvvetli olduğu oranda, “demogoji”nin dozu azalacak, boş kalkınma vaatlerinin yerini kalıcı eserler alacaktır.)

•**2023 projeksiyonuna göre, Türkiye ve dolayısıyla bölge için de, o çok övünülen genç nüfus varlığını artık sürdüremeyecek, daha yaşlı bir nüfus ortamı sözkonusu olacaktır.** (Bundan dolayı en çok üzülecek cephe, Avrupa Birliği (AB) olacaktır. Zira AB, biraz da, genç nüfusun vaat ettiği geniş pazardan dolayı Türkiye ile müzakere masasına oturmaktadır. Türkiye'nin AB üyeliğinin 2023'e sarkması halinde, tam üyelik şansının oldukça azalacağı söylenebilir.)

### Öneriler

•Bölgede ve dolayısıyla Bingöl'de, karşılaştırmalı üstünlükler tezine göre, ağırlıklı sektörler (tarım ve hayvancılık) korunmalıdır.



Bu bağlamda modern teknoloji transferi yapılmalı; daha da önemlisi, diplomalı ziraatçılar iş'lendirilmelidir.

•Organik tarım çalışmaları hızlandırılmalı; organize sanayi bölgesi (OSB) kurulmalıdır.<sup>1</sup> Bingöl, henüz endüstri bölgesi (EB), teknoloji geliştirme bölgesi (TGB) olmaktan uzaktır.

•Kamu yatırımları bütçesinin ve AB mali fonlarının bölge ve il bazındaki dağıtımında 'pozitif ayrımcılık' kuralı uygulanarak Bingöl'ün daha fazla pay alması sağlanmalıdır.

•DAP gelişmelere uygun güçlendirilir ve tavizsiz çalıştırılırsa, Elazığ'a sınır komşusu ve Malatya'ya yakın olduğu için Bingöl'ün il ekonomisi pozitif dışsallıklar (faydalar) elde edebilecektir.

Aksi halde, DAP, "darp" görür ve "romantik" bir proje olarak projeler mezarlığında yerini alabilir.

---

<sup>1</sup> Türkiye'de sanayinin gelişmesinde organize sanayi bölgeleri (OSB) 1960'lı yıllardan itibaren önemli rol oynamıştır. OSB, genel olarak; yeni yatırımların gerçekleştirilmesi, istihdamın artırılması, bölgesel kalkınma farklılıklarının giderilmesi, ayrıca planlı sanayileşme ve kentleşme ve çevre politikaları açısından da etkin bir politik araç işlevini görmektedir. (Ayrıntı için bkz. Cansız, DPT, 2010.)



KAÜ İİBF DERGİSİ \* CİLT: 3 \* SAYI: 4 \* YIL: 2012  
KAFKAS ÜNİVERSİTESİ, İKTİSADİ ve İDARİ BİLİMLER FAKÜLTESİ DERGİSİ  
KAFKAS UNIVERSITY, JOURNAL OF ECONOMICS and ADMINISTRATIVE SCIENCES FACULTY  
<http://iibfdergi.kafkas.edu.tr/>

#### KAYNAKÇA

**Cansız, M. (2010).** Türkiye’de Organize Sanayi Bölgeleri Politikaları ve Uygulamaları, Ankara: DPT Yayınları.

**DPT (Devlet Planlama Teşkilatı). (2000).** “Doğu Anadolu Projesi” Ana Planı, Ankara.

**DPT (Devlet Planlama Teşkilatı). (2003).** İllerin ve Bölgelerin Sosyo-Ekonomik Gelişmişlik Sıralaması Araştırması, DPT No: 2671, Ankara.

**DPT (Devlet Planlama Teşkilatı).** Bölgesel Gelişme, <http://www.dpt.gov.tr/bgyu/koy/koy68-99.html> (2.7.2010)

**TÜİK (Türkiye İstatistik Kurumu). (2009).** Bölgesel Göstergeler TRB1 (Malatya, Elazığ, Bingöl, Tunceli), Ankara, 2009.

**URAK (Uluslararası Rekabet Araştırmaları Kurumu). (2010).** İllerarası Rekabetçilik Endeksi 2008-2009, [http://www.urak.org/haberler/URAK\\_IllerarasiRekabetcilikEndeksi2008\\_2009.pdf](http://www.urak.org/haberler/URAK_IllerarasiRekabetcilikEndeksi2008_2009.pdf)



## EK- A: TÜİK-İBBS

İstatistikî Bölge Birimleri Sınıflaması (İBBS)

1. Düzey	2. Düzey	3. Düzey	1. Düzey	2. Düzey	3. Düzey	
<b>TR Türkiye</b>						
<b>TR1 İstanbul</b>	<b>TR10</b> (İstanbul)	TR100 İstanbul	<b>TR8 Batı Karadeniz</b>	<b>TR81</b> (Zonguldak, Karabük, Bartın)	TR811 Zonguldak TR812 Karabük TR813 Bartın	
<b>TR2 Batı Marmara</b>	<b>TR21</b> (Tekirdağ, Edirne, Kırklareli)	TR211 Tekirdağ TR212 Edirne TR213 Kırklareli		<b>TR82</b> (Kastamonu, Çankırı, Sinop)	TR821 Kastamonu TR822 Çankırı TR823 Sinop	
	<b>TR22</b> (Balıkesir, Çanakkale)	TR221 Balıkesir TR222 Çanakkale		<b>TR83</b> (Samsun, Tokat, Çorum, Amasya)	TR831 Samsun TR832 Tokat TR833 Çorum TR834 Amasya	
<b>TR3 Ege</b>	<b>TR31</b> (İzmir)	TR310 İzmir	<b>TR9 Doğu Karadeniz</b>	<b>TR90</b> (Trabzon, Ordu, Giresun, Rize, Artvin, Gümüşhane)	TR901 Trabzon TR902 Ordu TR903 Giresun TR904 Rize TR905 Artvin TR906 Gümüşhane	
	<b>TR32</b> (Aydın, Denizli, Muğla)	TR321 Aydın TR322 Denizli TR323 Muğla				
	<b>TR33</b> (Manisa, Afyonkarahisar, Kütahya, Uşak)	TR331 Manisa TR332 Afyonkarahisar TR333 Kütahya TR334 Uşak				
<b>TR4 Doğu Marmara</b>	<b>TR41</b> (Bursa, Eskişehir, Bilecik)	TR411 Bursa TR412 Eskişehir TR413 Bilecik	<b>TRA Kuzeydoğu Anadolu</b>	<b>TRA1</b> (Erzurum, Erzincan, Bayburt)	TRA11 Erzurum TRA12 Erzincan TRA13 Bayburt	
	<b>TR42</b> (Kocaeli, Sakarya, Düzce, Bolu, Yalova)	TR421 Kocaeli TR422 Sakarya TR423 Düzce TR424 Bolu TR425 Yalova			<b>TRA2</b> (Ağrı, Kars, Iğdır, Ardahan)	TRA21 Ağrı TRA22 Kars TRA23 Iğdır TRA24 Ardahan
<b>TR5 Batı Anadolu</b>	<b>TR51</b> (Ankara)	TR510 Ankara	<b>TRB Ortadoğu Anadolu</b>	<b>TRB1</b> (Malatya, Elazığ, Bingöl, Tunceli)	TRB11 Malatya TRB12 Elazığ TRB13 Bingöl TRB14 Tunceli	
	<b>TR52</b> (Konya, Karaman)	TR521 Konya TR522 Karaman			<b>TRB2</b> (Van, Muş, Bitlis, Hakkâri)	TRB21 Van TRB22 Muş TRB23 Bitlis TRB24 Hakkâri
<b>TR6 Akdeniz</b>	<b>TR61</b> (Antalya, Isparta, Burdur)	TR611 Antalya TR612 Isparta TR613 Burdur	<b>TRC Güneydoğu Anadolu</b>	<b>TRC1</b> (Gaziantep, Adıyaman, Kilis)	TRC11 Gaziantep TRC12 Adıyaman TRC13 Kilis	
	<b>TR62</b> (Adana, Mersin)	TR621 Adana TR622 Mersin			<b>TRC2</b> (Şanlıurfa, Diyarbakır)	TRC21 Şanlıurfa TRC22 Diyarbakır
	<b>TR63</b> (Hatay, Kahramanmaraş, Osmaniye)	TR631 Hatay TR632 Kahramanmaraş TR633 Osmaniye			<b>TRC3</b> (Mardin, Batman, Şırnak, Siirt)	TRC31 Mardin TRC32 Batman TRC33 Şırnak TRC34 Siirt
<b>TR7 Orta Anadolu</b>	<b>TR71</b> (Kırıkkale, Aksaray, Niğde, Nevşehir, Kırşehir)	TR711 Kırıkkale TR712 Aksaray TR713 Niğde TR714 Nevşehir TR715 Kırşehir	<b>Toplam</b>	<b>12</b>	<b>26</b>	
	<b>TR72</b> (Kayseri, Sivas, Yozgat)	TR721 Kayseri TR722 Sivas TR723 Yozgat				<b>81</b>