

**KÖPRÜLÜZADE FAZIL AHMET PAŞA’NIN BANİ KİŞİLİĞİ**

***KOPRULUZADE FAZIL AHMED PASHA’S PERSONALITY OF PATRONAGE***

***КОНСТРУКТИВНАЯ ЛИЧНОСТЬ КӨПРЮЛЮЗАДЕ ФАЗЫЛ АХМЕТ ПАШЫ***

**Yrd. Doç. Dr. Sultan Murat TOPÇU\***

**ÖZET**

Bu çalışmada; Köprülü ailesi üyelerinden Köprülüzade Fazıl Ahmet Paşa’nın (H. 1045 M. 1635-36/26 Şaban 1087-3 Kasım 1676 ) İmparatorluk toprakları içerisinde girişmiş olduğu imar faaliyetleri irdelenmiştir. Vakfiye ve arşiv belgelerinden hareketle paşanın imar faaliyetinde bulunduğu bölgeler tespit edilmiştir. Yapılan alan araştırmaları ile de bu yapılardan ne kadarının günümüze ulaştığı belirlenmiştir. Ayrıca çalışmada paşanın yapı yaptıracığı bölgelerde nelere dikkat ettiği ve bu bölgelerin özelliklerine göre ne tip yapılar yaptırdığı üzerinde durulmuştur.

**Anahtar Kelimeler:** Köprülüler, Köprülü Mehmet Paşa, Köprülüzade Fazıl Ahmet Paşa, Bani, Osmanlı

**ABSTRACT**

Throughout this study, the architectural activities supervised by Kopruluzade Fazıl Ahmet Pasha (1045 A.H. 1635-36 A.D / 26 Saban 1087-November 3, 1676), one of the members of the family Koprulu, within the Ottoman territories will be discussed elaborately. Based on the documents of waqfiyas and Ottoman archives, the regions the Pasha supervised the architectural activities have been determined. Under the light of the information gathered with the field researches, how many of them come to the present have been found out. Also, it has been highlighted to which details the Pasha gave importance in the regions he built the architectural works and what kinds of building he constructed based on the individual characteristics of these regions.

**Key Words:** Koprululer, Koprulu Mehmet Pasha, Kopruluzade Fazil Ahmet Pasha, Patron, Ottoman

**РЕЗЮМЕ**

В этой работе; исследованы инициативы благоустройства внутри Императорской земли, одного из членов семьи Көпрюлю, Көпрюлюзаде Фазыл Ахмет Пашы (X. 1045 П.Р. 1635-36/26 Шабан 1087-3 Ноябрь 1676). Из документов вакафа и архивов установлены районы где паша занимался деятельностью

---

\* Erciyes Üniversitesi Edebiyat Fakültesi Sanat Tarihi Bölümü – Kayseri/TÜRKİYE

благоустройства. Благодаря исследованиям проведенным в этих районах мы смогли узнать сколько таких сооружений дошло до наших дней. Также в работе мы остановились на том чему от давал внимание паша при построении и по особенностям этих районов какие типы сооружений были построены.

**Ключевые Слова:** Семейство Кёпрюлю, Кёпрюлю, Мехмет Паша, Кёпрюлюзаде Фазыл Ахмет Паша, Конструкция, Османская.

Köprülü Mehmet Paşa'nın M.15 Eylül 1656 tarihinde sadrazam olarak atanmasından sonra Köprülü ailesi üyeleri Osmanlı bürokrasisinde etkin bir şekilde yer almaya başlamışlardır. Aile üyeleri, bürokraside elde etmiş oldukları bu gücü imparatorluğun bir çok bölgesinde girişmiş oldukları geniş çapta imar faaliyetleri ile de halk nazarında meşrulaştırmışlardır<sup>1</sup>. Aile, Köprülü Mehmet Paşa'dan sonra oğlu Fazıl Ahmet Paşa ve damadı Kara Mustafa Paşa ile birlikte kesintisiz 27 yıl boyunca devlet yönetimini elinde bulundurmuştur. Kara Mustafa Paşa'nın Viyana yenilgisi adeta Köprülü ailesi için de bir dönüm noktası olmuş, aile bu tarihten sonra hiçbir zaman eski gücünü elde edememiştir. Bu tarihten sonra yetişen aile üyelerinden Köprülüzade Mustafa Paşa, Amcazade Hüseyin Paşa ve Köprülüzade Numan Paşa sadrazamlık görevinde bulunmuş olmalarına karşın atalarının edinmiş oldukları güce hiçbir zaman ulaşamamışlardır. Bu da ataları gibi zengin vakıflar tesis etmelerini engellemiştir.

Bu çalışmada; ailenin en önemli banilerinden birisi olan Köprülüzade Fazıl Ahmet Paşa'nın sadrazam olarak atandığı M.1660 tarihi ile vefat ettiği M. 1676 tarihi arasında geçen yaklaşık 16 yıllık bir zaman zarfı içerisinde girişmiş olduğu imar faaliyetleri üzerinde durulacaktır. Bugüne kadar Fazıl Ahmet Paşa'nın siyasi kişiliğini konu alan bir çok çalışma yapılmış olmasına karşın paşanın banii yönünü ele alan hiçbir çalışma yapılmamıştır. Çalışmada sadece paşanın imar faaliyetlerinin belirlenmesi ile kalmamış bu faaliyetlerin gerçekleştirilmesinde ne gibi faktörlerin etkili olduğu sorusuna da cevap aranmıştır.

### **Köprülüzade Fazıl Ahmet Paşa**

Köprülü Mehmet Paşa'nın Ayşe Hanım'dan olan üç erkek çocuğunun en büyüğüdür. Ahmet Paşa H. 1045 M. 1635-36 (Behçeti, V.76b) yılında Amasya'nın Köprü Kasabası'nda dünyaya geldi. Yedi yaşında (Silahtar, I: 658) ilme olan merakından dolayı babasıyla İstanbul'a gelip, dönemin ileri gelen bilim adamlarından dersler alıp, Kara Çelebizade Müftü Aziz Efendi'den mülazım oldu (Defterdar 1995: 6-7). Babasının iltimasıyla hariciye ve dahiliye medreseleri verilerek "Paşazade" lakabıyla anılır oldu (Silahtar, I: 658). Bir ara Süleymaniye Medresesi'nde görev yaptı (Behçeti, V.76b). Daha sonra Köprülü Mehmet Paşa, ilmiye sınıfı arasındaki dedikodu ve fesadın ayyuka çıkmasından dolayı oğlunu ilmiye sınıfından çıkardı (Defterdar 1995: 6-7). Ahmet Paşa, babası sadrazam olduktan sonra babasının arzıyla H.1069-M.1659 tarihinde iki tuğ verilerek Erzurum valiliğine atandı. Birkaç gün Bursa'da kalan Ahmet Paşa, Kapucular Kethüdası İbrahim Ağa'yı İstanbul'a göndererek gerekli olan levazımın toplanmasından sonra, verilen yeni bir tuğ ile H.2 Muharrem 1069 (M.30 Eylül 1659) tarihinde Erzurum'a gitmek için yola çıktı. Yol güzergâhları esnasında sadece memleketi olan Köprü Kasabası'nda üç-dört gün kaldıktan sonra Erzurum'a vardı (Yücel 1996:122). Burada sekiz ay kadar kaldıktan sonra Şam valiliğine atandı (H. 1070-M.1660). Ahmet Paşa Şam valiliği esnasında, 30-40 yük akçeye kadar halktan alınan "daşışa" ve "kariba" denilen iki ayrı vergiyi kaldırarak bir hatt-ı hümayün çıkartıp bu vergilerin alınmasını yasakladı (Yücel 1996:124). Yine Şam valiliği esnasında dürrü eşkıyası üzerine gidip Şihâb ve Ma'an oğullarının eşkıyalık faaliyetlerine

son vererek, Sayt, Beyrut ve Safed havalisini Beylerbeyilik haline getirdi (Yücel 1996:126). Şam valiliğinden sonra kısa bir müddet Halep'e vali olarak gönderildi (Silahtar, I, s. 618). Ancak Ahmet Paşa bu görevine gitmeden İstanbul'a çağırıldı (Yücel 1996:127). Bir müddet İstanbul Kaymakamlığı görevinde bulunan Ahmet Paşa, babasının hastalığının ağırlaşması üzerine Edirne'ye gitmiş ve babasının vasiyeti üzerine, ölümünden sonra sadaret mühürü (H. 6 Rebi'ül-evvel 1071-M.9 Kasım 1660) kendisine verilmiştir.

Aralıksız 15 yıldan fazla sadaret makamında kalan Fazıl Ahmet Paşa, bu sürenin yaklaşık dokuz yılını cephelerde geçirmiştir. H.26 Şaban 1087- M.3 Kasım 1676 tarihinde kara yoluyla Edirne'ye giderken Çorlu-Karıştıran arasındaki Karasinit Köyü civarında bulunan Karabiber Çiftliği'nde, yakalanmış olduğu siroz hastalığı neticesinde vefat etmiştir (Özcan 2002: 262)<sup>2</sup>. Fazıl Ahmet Paşa'nın dört hanımının bulunduğu vakfiyesinden anlaşılmaktadır<sup>3</sup>. Kaynaklardan ve vakfiyesinden anlaşıldığı üzere Paşanın hiç evladı olmamıştır.

Fazıl Ahmet Paşa ilim ve sanat adamlarının hamisi idi. Mühürdarı Hasan Ağa, Mazaki, Nabi, Zühdi, Reisü'l-küttap Talip Ahmet Efendi gibi isimler Paşa tarafından desteklenmişlerdir (Gökbilgin 1967:903). Yerli ve yabancı tarihçiler tarafından itidalli, müsamahakar, sabırlı, azimli, ileri görüşlü, ilmin ve alimlerin, sanatın ve sanatçıların hamisi, babasının aksine yumuşak kalpli, dindar, adil, rüşvet düşmanı, zeki, cömert, istişareye önem veren ve yaygın olarak da kendisine lakab olarak verilen "Fazıl" bir kişi olarak anılır. Özellikle fıkıh ve felsefe alanında derin bilgisi olduğu da belirtilir (Özcan 2002: 263). Ayrıca Paşa'nın Hüsn-i hat alanında icazeti bulunmaktadır (Müstakimzade 1928: 82).

### **Köprülüzade Fazıl Ahmet Paşa'nın Bani Kişiliği**

Köprülü ailesinin Mehmet Paşa'dan sonra en etkin banisi Fazıl Ahmet Paşa'dır. Fazıl Ahmet Paşa vefat ettiğinde kalan bin kese<sup>4</sup> kadar nakit akçesi hazine-i hümayuna alınıp, bütün malları ve mülkleri miras olarak kardeşi Fazıl Mustafa Bey ile kız kardeşine intikal etmiştir (Mustafa Nuri Paşa 1992: 308)<sup>5</sup>. Köprülü Kütüphanesi'nde H. 25 Safer 1089-M. 18 Nisan 1678 tarihli, Fazıl Ahmet Paşa'nın ölümü üzerine kardeşi Mustafa Paşa tarafından düzenletirilmiş vakfiyesi bulunmaktadır. Vakfiyeye göre Fazıl Ahmet Paşa'nın: Uyvar, Kandiye, Kamanıçe, Belgrat, İstanbul, Köprü (Vezirköprü) ve İzmir'de vakıf eserleri bulunmaktadır (Vakfiye 4/2447) (Tablo 1).

Köprülü Mehmet Paşa ölmeden önce hastalığının ağırlaşması üzerine oğlunu yanına çağırılmış ve ona üç vasiyette bulunmuştur. Bunlar Anadolu ve Rumeli'de yarım kalan hayratının tamamlanması ile İstanbul'daki külliyesinin bitirilmesidir<sup>6</sup>. Muhtemelen Paşa öncelikli olarak babasının yarım kalan bu hayır eserlerini tamamlattırmayı tercih etmiştir. Ahmet Paşa'nın vakıfları incelendiğinde genellikle kendi sadrazamlığı döneminde fethedilen bölgelerin kendisine temlik olarak verildiği ve bu bölgelerde yapı yaptırdığı anlaşılmaktadır.

	Cami	Medrese	Çeşme	Su terazisi	Şadırvan	Muallimhane	Han	Hamam	Gümrükhane	Kütüphane
<b>Uyvar</b>	1									
<b>Kamanıçe</b>	1					1	1			
<b>Kandiye</b>	1				1			1		
<b>Belgrat</b>		1	15	8	2		1			
<b>Köprü</b>		1								

İzmir	1		57				2	1	1	
İstanbul	1									1
Toplam	5	2	72	8	3	1	4	2	1	1

**Tablo 1.** Yukarıdaki tabloda H. 1089- M. 1678 tarihli vakfiyeye göre Paşanın inşa ettirmiş olduğu vakıf eserlerinin buldukları yerler ve sayıları verilmiştir.

Fazıl Ahmet Paşa, Uyvar, Kandiye ve Kamanıç'e de (Vakfiye 4/2447: V3b-4a) bir cami, yine Kamanıç'e de bir muaalimhane, bir adet han ve bir adet kütüphane, Vezirköprü'de bir adet medrese, İzmir'de 57 adet çeşme, bir gümrükhane, iki adet han, bir adet hamam, bir Frenkhane, Belgrad'ta bir adet Darü'l-Kurra, 15 adet çeşme, sekiz adet su terazisi ve iki adet şadırvan ve İstanbul'da babasının külliyesine bir adet kütüphane ekletmiştir. Bunların dışında "vatani aslim" dediği memleketi Köprü'de (Vezirköprü) bir adet medrese yaptırmıştır.

Fazıl Ahmet Paşa'nın vakfiyesinde vakıfta çalışan görevlilerin ücretleri esedi kuruluş olarak belirlenmiştir. Ailenin diğer üyelerinin vakfiyelerinde ücretler hep akçe olarak hesaplanmıştır. Fazıl Ahmet Paşa'nın vakıflarında çalışan görevlilerin ücretlerinin esedi kuruluş olarak belirlenmesi kanaatimizce, dönemde akçenin devamlı değer kaybetmesi ve vakıfta çalışanların daha güvenilir bir para olan esedi kuruluşu tercih etmelerine sebep olmuştur<sup>7</sup>.

Ahmet Paşa bu bölgelerde sadece yapı inşa ettirmekle kalmamış bölgenin imarı noktasında birçok faaliyette bulunmuştur. Özellikle vakfiyeden anlaşıldığı kadarıyla Belgrad ve İzmir'de şehrin su ihtiyacını karşılamak için suyollarının tamiri ve suyollarının geçtiği güzergâh üzerinde birçok çeşme ve su terazisi inşa ettirmiştir. Ayrıca yine bu bölgelerde birçok dükkân, su değirmeni ve eve sahip olan Paşa'nın gerek bölge insanının ihtiyaçlarının ve gerekse yapılarının giderlerinin karşılanmasına yönelik bir çalışma içerisinde bulunduğu yine vakfiyeden anlaşılmaktadır.

Uyvar, Fazıl Ahmet Paşa tarafından 1663 tarihinde fethedilmiştir. Fetihden sonra kalede bulunan üç büyük kiliseden biri olan Macar Kilisesi Sultan IV. Mehmet adına camiye çevrilerek ilk Cuma namazı burada kılınmıştır. Şehrin ikinci büyük mabedi durumundaki Nemçe Kilisesi ise Valide Sultan adına camiye çevrilmiştir. Bu caminin çevresine elli adet medrese odaları ile halveti tarikatından Estergonlu Şeyh Ali Efendi'ye bir tekke yapıldı. Fazıl Ahmet Paşa fetih sonrası bölgenin hemen tahririni yaptırdı (Şimşirgil 2002: 87-88). Kendisi de şehirde Estergon Kapısı civarında büyük bir cami inşa ettirdi. Ayrıca şehirde 15 adet ev, bir adet su kuyusu, bir adet silahhane ve 15 adet değirmen inşa ettirmiştir (Vakfiye 4/2447: V8a-9b). Paşa'nın burada inşa ettirmiş olduğu cami oldukça büyük olup, Estergon Kapısı'nın dışında bulunmaktaydı. Fazıl Ahmet Paşa'nın Uyvar'daki evkafına 2 kasaba, 4 köy, 11 hali arazi, kalede bir at değirmeni, Nyitra Nehri üzerinde iki değirmen ve kale dışına bir arsa girmektedir. Bunların dışında kale yakınında bulunan tarla ve bahçelerde dahildi ki, bunlara, kale muhafızı zabıtlar ve erler bakıyorlardı (Blašković 1978: 300).

Paşa'nın Uyvar'da inşa ettirmiş olduğu cami günümüze ulaşmamıştır (Ayverdi 2000: 266-267). Vakfiyede dikkati çeken en önemli husus Uyvar'da inşa ettirilen 175 adet dükkândır (Tablo 2). Bu kadar dükkânın burada inşa ettirilmesi şehrin bir ticari alt yapısının olduğunu göstermektedir

UYVAR		Akçe Aylık	Akçe Yıllık
<b>Vaiz</b>	6 esedi kuruş 2 sülüs	800	9600
<b>Hatip-İmam<sup>8</sup></b>	4 esedi kuruş 1 rub' + 2,5 esedi kuruş	880	10560
<b>Müezzin-i evvel</b>	2,5 esedi kuruş	300	3600
<b>Müezzin-i sani</b>	2 esedi kuruş	240	2880
<b>Devr-i hevan ( 3kişi)</b>	3 sülüs esedi kuruş	120	1440
<b>Kayyim</b>	1 esedi kuruş 1 sülüs	160	1920
<b>Ferraş</b>	1 esedi kuruş 1 sülüs	160	1920
<b>Ab-ı Keş</b>	1 esedi kuruş 2 sülüs	200	2400
<b>Meremmetçi</b>	1 esedi kuruş 2 sülüs	200	2400
<b>Kennas</b>	1 esedi kuruş	120	1440
<b>Câbi</b>	2,5 esedi kuruş	300	3600
<b>Katip</b>	2,5 esedi kuruş	300	3600
<b>Müallim-i Mektep</b>	2 esedi <sup>9</sup> Kuruş	240	2880
<b>Halife</b>	1 esedi kuruş 1 rub'	150	1800
<b>Toplam</b>		<b>4170</b>	<b>50040</b>

**Tablo 2.** H.1089 Tarihli Vakfiyeye Göre Fazıl Ahmet Paşa'nın Uyvar'daki Vakıflarında Görev Alanlar ve Ücretleri (Vakfiye 4/2447: V53b-55a)

Paşanın imar faaliyetinde bulunduğu diğer bir şehirde Kamanıçe'dir. Kamanıçe'de bir cami, bir adet han, 6 adet ev, 10 adet değirmen inşa ettiren Paşa şehrin çeşitli yerlerinde bulunan bir çok arsaya da sahiptir (Vakfiye 4/2447: V14b-16a) (Tablo 3). H. 29 Ağustos 1672 tarihinde fethedilen Kamanıçe'de fetihten sonra bir takım imar faaliyetlerine girişilmiş Şehirdeki büyük kiliseler camiye çevrilmiştir. Bu camilere Sultan Mehmet Camisi, Hadice Sultan Camisi, Fazıl Ahmet Paşa Camisi, Müsahip Mustafa Paşa Camisi ve Kara Mustafa Paşa Camisi isimleri verilmiştir (İnbaşı 2002:145). Bu bilgidan anlaşıldığına göre Paşa burada yeni bir cami inşa ettirmemiş, şehirdeki bir kiliseyi camiye çevirtmiştir. Kamanıçe'de inşa ettirilen cami ve han günümüze ulaşmamıştır.

Kamanıçe		Akçe Aylık	Akçe Yıllık
<b>Hatip</b>	6 esedi kuruş 1 rub'	750	9000
<b>İmam-ı evvel</b>	3 esedi kuruş 3 rub'	450	5400
<b>İmam-ı sani</b>	3 esedi kuruş 3 rub'	450	5400
<b>Müezzin (iki kişi)</b>	6 esedi kuruş	720	8640
<b>Devr-i havan (üç kişi)</b>	9'er rub' esedi kuruş	710	8520
<b>Kayyim (iki kişi)</b>	4 esedi kuruş	480	5760
<b>Ab-i keş</b>	1 esedi kuruş 1 rub'	150	1800
<b>Ferraş</b>	2 esedi kuruş	240	2880
<b>Meremmetçi</b>	1 esedi kuruş 1 rub'	150	1800
<b>Kennas</b>	1 esedi kuruş 1 rub'	150	1800
<b>Sıbyan mektebi hatibi</b>	2,5 esedi kuruş	300	3600

<b>Muallim-i sıbyan</b>	3 esedi kuruş 3 rub'	450	5400
<b>Halife-i mekteb</b>	1 esedi kuruş 1 rub'	150	1800
<b>Cabi</b>	1 esedi kuruş 1 rub'	150	1800
<b>Katip</b>	1 esedi kuruş 1 rub'	150	1800
<b>Toplam</b>		<b>5450</b>	<b>65400</b>

**Tablo 3.** H.1089 Tarihli Vakfiyeye Göre Fazıl Ahmet Paşa'nın Kamanıçe'deki Vakıflarında Görev Alanlar Ve Ücretleri (Vakfiye 4/2447: V59a-60a).

Paşanın vakfiyesinde imar faaliyetlerinde bulunduğu diğer bir şehir olarak Belgrat geçmektedir (Tablo 4). Paşa Belgrat'ta bir adet Darü'l-kurra, 15 adet çeşme, sekiz adet su terazisi, iki adet şadırvan, bir adet han, 11 adet dükkan, iki adet ev, ve bir çok arsayı (Vakfiye 4/2447: V4a-5b,10-10b) içinde barındıran vakıflara sahiptir. Belgrat Osmanlı ordularının batıda toplandığı bir karargâh üssü olarak kullanılmıştır. Paşa'nın Belgrad'ta inşa ettirmiş olduğu Darü'l-kurra, çeşme ve su terazileri günümüze ulaşmamıştır.

<b>Belgrat</b>		<b>Akçe Aylık</b>	<b>Akçe Yıllık</b>
<b>Şeyü'l-Kurra</b>	16 esedi kuruş 2 sülüs	2000	24000
<b>Baş halife, İkinci halife, Üçüncü Halife<sup>10</sup></b>	3 esedi kuruş	360	4320
<b>İmam</b>	3 esedi kuruş 1 sülüs	400	4800
<b>Müezzin (2 kişi)</b>	2 esedi kuruş	240	2880
<b>Talebe (14 kişi)</b>	14 esedi kuruş 14 sülüs	2240	26880
<b>Mükd-ı kandil<sup>11</sup> (2 kişi)</b>	2 sülüs esedi + nısf esedi kuruş	140	1680
<b>Cabi</b>	2 esedi kuruş	240	2880
<b>Meremmetçi</b>	1 esedi kuruş	120	1440
<b>Su yolcu (2 kişi)</b>	6 esedi kuruş 2 sülüs	800	9600
<b>Ferraş</b>	Nısf esedi kuruş	60	720
<b>Zebilkeş</b>	1 esedi kuruş	120	1440
<b>Kennas</b>	Nısf esedi <sup>12</sup> kuruş	60	720
<b>Toplam</b>		<b>6780</b>	<b>81360</b>

**Tablo 4.** H.1089 Tarihli Vakfiyeye Göre Fazıl Ahmet Paşa'nın Belgrat'taki Vakıflarında Görev Alanlar Ve Ücretleri (Vakfiye 4/2447: V55a-56b).

Girit-Kandiye M.1669 tarihinde Fazıl Ahmet Paşa tarafından fethedildikten sonra gerek Fazıl Ahmet Paşa<sup>13</sup> ve gerekse Köprülü ailesinin diğer üyeleri tarafından burada birçok vakıf eseri inşa ettirilmiştir (Tablo 5). Köprülü ailesi dışında saltanat üyelerinden Valide Turhan Sultan ve Osmanlı bürokrasisinin ileri gelen kişileri tarafından da bölgede birçok yapı yaptırılmıştır. Fazıl Ahmet Paşa'nın Kandiye'de inşa ettirmiş olduğu camiye, bir adet hamam, 90 adet dükkan, 17 adet ev, 11 adet su kuyusu, bir çok bağ, bostan ve arazinin gelirleri vakfedilmiştir (Vakfiye 4/2447: V5b-6a,10a-15a). Vakfiyeden anlaşıldığı üzere Fazıl Ahmet Paşa, Kandiye'de 90 adet dükkân inşa ettirmiştir. Paşa Osmanlı fethinden önce Kandiye'nin elinde bulundurduğu ticari potansiyeli devam ettirmek istemiş olmalıdır. Fakat Kandiye Osmanlılar Döneminde, Venedik Döneminde edinmiş olduğu ticari potansiyelini hiçbir zaman yakalayamamıştır. Molly Greene, bunda şehrin ticari malları arasında ağırlığı teşkil eden şarap üretimine, bu dönemde Avrupa'nın içinde bulunmuş olduğu ekonomik kiriz dolayısıyla talebin düşmesinin önemli rol oynadığını ifade

etmektedir<sup>14</sup>. Fazıl Ahmet Paşa'nın Kandiye'deki vakıfları ile ilgili kadı defterlerinde birçok belge bulunmaktadır. H.1081-M.1670 tarihli bir kayda göre Magarites ve Agios Thomas köyleri Defterdar Ebu Bekir Efendi tarafından Ahmet Paşa'nın vakıfları içerisine dâhil edilmiştir (Bayraktar 2005: 64-65) . Paşa'nın Kandiye'de inşa ettirmiş olduğu cami günümüze ulaşmıştır (Fot. 1). Yapı Sandito isimli manastırdan camiye çevrilmiştir. Cami 54x38 zira ebatlarındaydı. Camiye ait 58x20 zira ebatlarındaki bahçe zeytin, badem, turunç ağaçları yönünden hayli zengindi (Gülsoy 2002: 124). Caminin çevresinde talebe odaları olarak inşa edilmiş biri harap 12 oda ve yanında da üç katlı bir ev yer alıyordu (Gülsoy 2002: 124-125). Kilise camiye dönüştürülürken önüne beş bölümlü bir son cemaat mahalli ve minare eklenmiştir. Günümüzde son cemaat mahalli sağlam bir şekilde ayakta dururken, minare kaide kısmına kadar yıkılmıştır. Cami H.1288-M.1871 ve H.1311-M.1893 tarihleri arasında onarımlar geçirmiştir (Köprülü 1988: 493).



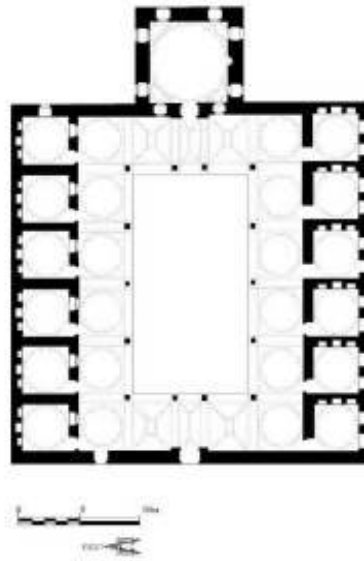
**Fot.1.** Girit-Kandiye Fazıl Ahmet Paşa Camisi (M. Zeki İbrahimgil Arşivi'nden)

Kandiye		Akçe Aylık	Akçe Yıllık
Hatip	7 esedi kuruş ve nisf esedi kuruş	900	10800
İmam-ı evvel	5,5 esedi kuruş	660	7920
İmam-ı sani <sup>15</sup>	5,5 esedi kuruş	660	7920
Devr-i havan <sup>16</sup> (4 kişi)	12 rub'	360	4320
Ser-mahfil olana (1 kişi)	1 esedi kuruş	120	1440
Müezzin-i evvel	3 esedi 3 rub'	450	5400
Müezzin-i sani	3 esedi 1 rub'	390	4680
Müezzin-i salis	3 esedi 1 rub'	390	4680
Kayyim-i evvel	2 esedi kuruş	240	2880
Kayyim-i sani	1 esedi kuruş 3 rub'	210	2520
Ferraş <sup>17</sup> (4 kişi)	5,5 esedi kuruş 1 rub	690	8280
Mukid-i kanadil	2 esedi kuruş	240	2880
Meremmetçi	3 rub'esedi	120	1440
Suyolcu	1 esedi kuruş	120	1440

<b>Katip</b>	3 esedi kuruş 3 rub'	450	5400
<b>Cabi</b>	2,5 esedi kuruş	300	3600
<b>Muallim-i mekteb</b>	3 esedi kuruş 3 rub'	450	5400
<b>Halife</b>	2,5 esedi kuruş	300	3600
<b>Mütevelli<sup>18</sup></b>			
<b>Toplam</b>		<b>7050</b>	<b>84600</b>

**Tablo 5.** H.1089 Tarihli Vakfiyeye Göre Fazıl Ahmet Paşa'nın Kandiye'deki Vakıflarında Görev Alanlar v e Ücretleri (Vakfiye 4/2447: V56b-58b)

Fazıl Ahmet Paşa “vatan-i aslım” dediği Köpri Kasabası'nda da bir medrese inşa ettirmiştir (Vakfiye 4/2447: V6a). Köpri Kasabası'nda vakıfta görev alan kişilerin diğer yerlerdeki görevlilerden daha düşük ücretler aldığı vakfiyeden anlaşılmaktadır (Tablo 6). Bu kasabanın küçük bir yerleşim yeri olmasından kaynaklanıyor olmalıdır. Ayrıca Paşa, kasabada yapmış olduğu bu vakıf eserlerinden ziyade bölgede bulunan annesi Ayşe Hanıma ait vakıf eserlerinin onarımı için kullanılmasını şart koştuğu yılda 120 esedi kuruşun vakıflarının toplam gelirinden ödenmesi için şart koşmuştur (Vakfiye 4/2447: V58b). Ayşe Hanım'ın vakfiyesinde bu oran 3320 akçe olarak gösterilmektedir (Vakfiye 2458: V15a-15b). 1 esedi kuruşun 120 akçeye tekamül ettiği düşünülürse, 120 esedi kuruş 14400 akçe etmektedir. Bu rakam Ayşe Hanım'ın vakfiyesinde verilen rakamla uyuşmamaktadır. Burada şunu söylemek mümkündür ki Ayşe Hanımın vakfiyesi Fazıl Ahmet Paşa'nın vakfiyesinden daha önceki bir tarihte hazırlanmış olmalı ve bu geçen zaman zarfı içerisinde akçe yaklaşık altı kat değer kaybetmiştir. Köpri Kasabası'ndaki evkafının giderleri, bütün vakıflarının gelirlerinden karşılanması şart koşulmaktadır. Paşanın Vezirköprü'de inşa ettirmiş olduğu medresesi günümüze ulaşmıştır (Fot. 2). Çeşitli onarımlar geçiren medrese, günümüzde İlçe Halk Kütüphanesi olarak kullanılmaktadır. Doğu-batı doğrultuda dikdörtgen bir plana sahip olan medrese tamamen kesme taş malzeme ile inşa edilmiştir (Plan 1). Doğuda yer alan dersane hücresi ana beden duvarlarından dışarıya taşırılarak vurgulanmıştır. Medresenin iç mekanı, açık bir avluyu dört yönden kuşatan üzeri kubbe ile örtülü revaklar ve bu revakların kuzey ve güneyde, arkasında yer alan 6 şarden 12 adet öğrenci hücresi ile doğuda yer alan dersane hücrelerinden oluşmaktadır.



**Plan 1.** Vezirköprü Fazıl Ahmet Paşa Medresesi (Oktay Aslanapa'dan)





**Fot.2.** Vezirköprü Fazıl Ahmet Paşa Medresesi

<b>Vezirköprü</b>		<b>Akçe Aylık</b>	<b>Akçe Yıllık</b>
<b>Müderris</b>	<b>15 esedi kuruş</b>	<b>1800</b>	<b>21600</b>
<b>Talebeye</b>	<b>18 esedi kuruş</b>	<b>2160</b>	<b>25920</b>
<b>İmam</b>	1,5 esedi kuruş	180	2160
<b>Müezzin</b>	3 rub' esedi kuruş	360	4320
<b>Kayyim,kennas, bevvab</b>	1,5 esedi kuruş	180	2160
<b>Dershanenin döşeme hasır, şem ve revgan ve kandilleri için</b>	3 esedi kuruş	360	4320
<b>Toplam</b>		<b>5040</b>	<b>60480</b>

**Tablo 6.** H.1089 Tarihli Vakfiyeye Göre Fazıl Ahmet Paşa'nın Köprü Kasabası'ndaki Vakıflarında Görev Alanlar Ve Ücretleri (Vakfiye 4/2447: V58b-59a)

XVII. yy. başlarında değişen ticaret merkezlerinin etkisiyle İzmir hızlı bir ticari gelişim içerisine girmiştir<sup>19</sup>. Bu gelişimin farkına varan Köprülü Mehmet Paşa, şehirdeki ticari potansiyelden yararlanmak amacıyla bir takım faaliyetler içerisine girmişti. Köprülü Mehmet Paşa'dan sonra sadrazam olan oğlu Fazıl Ahmet Paşa önem almakla kalmamış bizzat kendisi şehirdeki ticari faaliyetlerin destekçisi ve hamisi olmuştur. Bu maksatla şehirde iki adet han, bir adet bedesten, 57 adet çeşme, 93 adet dükkân, bir adet hamam ve bir adet gümrükhane inşa eden Paşa, ayrıca şehirde birçok arsa edinmiştir (Vakfiye 4/2447: V16a-19b) (Tablo 7). Şehirde inşa ettirmiş olduğu oldukça büyük gümrükhane binası ile şehre giriş çıkış yapan malların daha düzenli bir şekilde saklanmasını sağlamıştır (Goffman 2003: 122). Ayrıca şehrin imarı noktasında yaptırdığı hayır eserlerinden ziyade, şehrin önemli caddelerini kaldırım taşları ile donattırarak daha modern bir şehir imajı vermeye çalışmıştır.

Paşa'nın İzmir'de Kasap Hızır Mahalle'sinde<sup>20</sup> Büyük ve Küçük olmak üzere iki adet hanı bulunmaktaydı. Büyük Vezir Hanı bugünkü Mimar Kemalettin Caddesi üzerinde yer almaktaydı (Ersoy 1991: 119). Hanın 1905 yılı sigorta planına göre han, ortada yer alan avlunun etrafında sıralanan dükkanlardan oluştuğu anlaşılmaktadır (Ersoy 1991: 119). Büyük Vezir Hanı'nın altta tahtanı 50 ve üstte 54 adet oda bulunurken, küçük hanın altta 17 üstte 18 adet odası ile bir mahzeni bulunmaktaydı (Vakfiye 4/2447: V16a). Bedestenin ilerisinde inşa edilen büyük han 1677'de tamamlanmıştır (Ülker 1974: 39). Han İzmir'deki diğer hanlar daha farklı olarak taş malzeme kullanılarak inşa edilmişti. 1688 tarihinde İzmir'de yaşanan büyük depremde sonra çıkan yangın esnasında şehirdeki birçok han yok olmasına rağmen Fazıl Ahmet Paşa Hanı'nın taştan inşa edilmiş olması nedeniyle sadece odaları ve odalar içinde yer alan mobilyaları yanmıştır (Ülker 1974: 44). Ayrıca bu yangında yanan bedesten Fazıl Ahmet Paşa tarafından finanse edilerek yeniden inşa edilmiştir (Ülker 1974: 53). Han, 1922 yılındaki büyük yangında hasar görmüş ve yangından geriye kalan kısımları da belediye tarafından tamamen yıkılmıştır (Şimşir 1999: 228) (Plan. 2). Küçük Vezir Hanı da 1905 yılı sigorta planına göre ortada avlusu olan, iki katlı bir düzenlemeye sahipti (Ersoy 1991: 120) (Plan. 3). Bu han da 1922 yangınında tamamen yanmış, geri kalan kısımları da belediye tarafından yıktırılmıştır (Ersoy 1991: 121). Paşa'nın vakfiyesinde geçen ve günümüze ulaşamayan hamam Balık Pazarı'nda bedestenin arka tarafında bulunmaktaydı (Şimşir 1999: 227-228). Hamam H.1173-M.1759-1760 tarihinde bir seneliğine 50 kuruş zamla kiraya verilmiştir (Şimşir 1999: 310). Yine H.1179-M.1765-1766 tarihinde 800 kuruş kira ile hamamın İsmail adında bir kişi tarafından işletildiği anlaşılmaktadır (Şimşir 1999: 310).

<b>İzmir</b>			<b>Akçe Aylık</b>	<b>Akçe Yıllık</b>
<b>Kaim-makam-i müteveli</b>	7,5	esedi kuruş	900	<b>10800</b>
<b>Katip</b>	2,5	esedi kuruş	300	<b>3600</b>
<b>Câbi-mutemet</b>	5	esedi kuruş	600	<b>7200</b>
<b>Suyolcu</b>	10	esedi kuruş	1200	<b>14400</b>
<b>Meremmetçi</b>	2,5	esedi kuruş	300	<b>3600</b>
<b>Bevvab, muvakkıd-ı kandil, Pasban, Zebilkeş, Kennas (6 kişi)</b>	12	esedi kuruş	1440	<b>17280</b>
<b>Toplam</b>			<b>4740</b>	<b>56880</b>

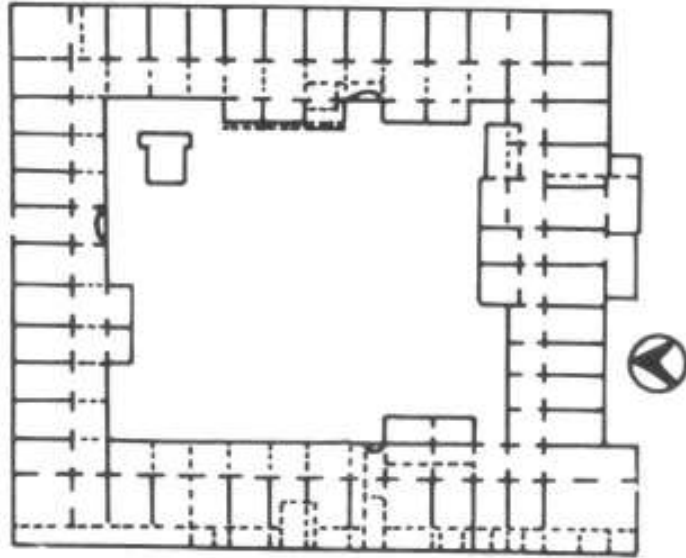
**Tablo 7.** H. 1089 Tarihli Vakfiyeye Göre Fazıl Ahmet Paşa'nın İzmir'deki Vakıflarında Görev Alan Kişiler Ve Ücretleri (Vakfiye 4/2447: V60b)

XVII. yy ikinci yarısında elde etmiş olduğu ticari potansiyelle birlikte oldukça gelişen İzmir'de, gelişimle birlikte bir takım sıkıntıların yaşanmasına başlanmıştır. Bunların başında şehrin su ihtiyacının karşılanması gelmekteydi. Bu maksatla Fazıl Ahmet Paşa

şehrin yakınındaki Buca ve Halkapınar düzlüklerinden şehre su getirmek üzere su kemerleri inşa ettirdi (Ülker 1974: 39). Günümüzde Vezir Suyu olarak adlandırılan bu su kemerlerinden İzmir Yeşildere çevreyolu üzerinde yer alan kısmı ayakta durmaktadır (Fot. 3). Ayrıca bu su yollarının geçtiği noktalar üzerinde 57 adet çeşme inşa ettirmiştir. Ahmet Paşa şehrin önemli caddelerinin kaldırım taşları ile döşenmesini emrederek, şehrin görünümünü de değiştirmeye çalışmıştır (Goffman 2003: 122).



**Fot.3.** İzmir Vezir Su Kemerleri Kuzey Kısmı



**Plan 2.** İzmir Büyük Vezir Hanı (Bozkurt Ersoy'dan)

Başbakanlık Osmanlı arşivi Cevdet İktisat Tasnifi 622 numarada bulunan Fazıl Ahmet Paşa'nın İzmir'deki vakıflarının H.1141-M.1728-1729 tarihli muhasebe bilançosunda vakıf eserlerinin durumu hakkında detaylı bilgiler verilmektedir (Şimşir 2004: 43-72).

Bu kayıtlara göre Fazıl Ahmet Paşa'nın inşa ettirmiş olduğu Büyük Han ve Küçük Han'daki dükkânları ile bitişiginde yer alan dükkânlar genellikle yabancılara kiraya verilmiştir. Ayrıca vakfın Frenkhane, gümrük ve çevresinde dükkânları bulunmaktadır. Vakfın şehirde yer alan bezezistana bitişik dükkânları bulunmakta ve bunlar da gayri Müslimler tarafından kiralanmışlardır. Son olarak vakfın cami ve hendekte bir miktar dükkânı bulunmaktadır (Şimşir 2004: 48).

Vakfın bu tarihteki yıllık geliri 10623 kuruştur (Şimşir 2004: 48). Bu tarihte hanın dört kapısı yenilenmiştir. Gereken yerler tamir edilmiş cephe camları konulmuş, dış kapıya perde alınmış ve hamamhanenin kiremitleri aktarılmıştır. Ayrıca Frenkhanenin bazı yerlerinin kiremitleri aktarılmış, mutfak ocağı tamir olunmuş ve ocağın duvarı yapılmıştır. Gümrük binasının doğusunda bulunan köşk, çok yıprandığı için tamiri mümkün olmadığından yıkılarak yeniden yapılmıştır. Gümrüğün iç kısmı ve tahta örtüsü çok eskimiş olduğu için yenilenmiştir. Yine bu tarihte hamam etrafında bulunan dükkanlar ile su yolları tamir edilmiştir (Şimşir 2004: 50).

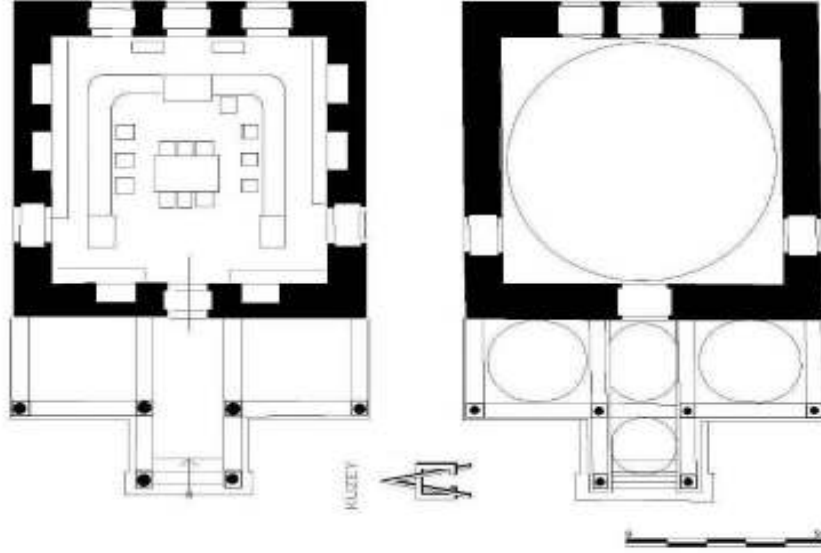
M. 1736 tarihli bir fermenda Köprülü Fazıl Ahmet Paşa vakfından olan gümrükhane ve su yollarının müteveli tarafından tamir edilmesi için önceden keşif yapılması istenmektedir. Paşa'nın İzmir'de inşa ettirmiş olduğu çeşmelerden hiç biri günümüze ulaşmamıştır<sup>21</sup>. Ayrıca vakfiyede belirtilmeyen fakat tarihi belgelerden varlığından haberdar olduğumuz Kasap Hızır Mahallesi'nde Fazıl Ahmet Paşa tarafından inşa edilmiş bir cami bulunmaktaydı. Bu camiye aynı zamanda Balıkpazarı Camisi ismi de verilmekteydi<sup>22</sup>. H.1178-M.1764 tarihli bir belgede vakfın müteveli kaim-makamı olan Osman Efendi arziyla yevmi altı akçe vazife ile müezzin atanmasına dair bilgi bulunmaktadır (Şimşir 1999: 266).



**Plan 3.** İzmir Küçük Vezir Hanı (Bozkurt Ersoy'dan)

Fazıl Ahmet Paşa'nın belkide en önemli yapısı İstanbul'da yaptırmış olduğu kütüphanesidir (Plan 4-Fot. 4). Aynı zamanda Türk kütüphaneciliğinin ilk temellerinin atıldığı bu yapının kullanım koşulları vakfiyede ayrıntılı bir şekilde ifade edilmektedir. Vakfiyede kütüphanenin haftada üç gün; Pazar, Salı ve Perşembe günleri güneşin doğuşundan ikinci vaktine kadar açık tutulması şart koşulmaktadır. Vakfiyede kütüphanede yer alan kitapların dışarı verilmesi yasaklanmıştır. Ancak zorunlu durumlarda kefil ya da rehin karşılığı üç ay dışarıya kitap verilmesi, eğer çok büyük bir zaruriet olursa bu sürenin altı aya kadar çıkarılmasına müsaade edilmiştir (Vakfiye 4/2447: V42b-

43a) (Tablo 8). Fazıl Ahmet Paşa tarafından kütüphaneye 312 cilt yazma eser bağışlanmıştır (Vakfiye 4/2447: V43a-52a)<sup>23</sup>. Daha sonra aile üyelerinden Köprülüzade El-Hac Ahmet Paşa<sup>24</sup> ve Köprülüzade Asım Bey<sup>25</sup> tarafından bu koleksiyona yeni kitaplar eklenmiştir. Köprülüzade Mehmet Asım Bey tarafından kütüphaneye bağışlanan kitaplar en önemli koleksiyonu oluşturmaktadır<sup>26</sup>. Vakıflar Genel Müdürlüğü Arşivi'nde bulunan İstanbul'da Ahmed Rıfat Efendi Vakfı'na ait 12 Rebiü'l-Evvel 1267-15 Ocak 1851 tarihli vakfiyenin şartlar kısmında, Ahmed Rıfat Efendi vefat ettikten sonra kendisine ait kitapların Köprülü Kütüphanesi'ne teslim edilmesini şart koşturmaktadır<sup>27</sup>.



**Plan 4.** Köprülü Kütüphanesi (A. Vefa Çobanoğlu'ndan)



**Fot. 4.** Köprülü Kütüphanesi

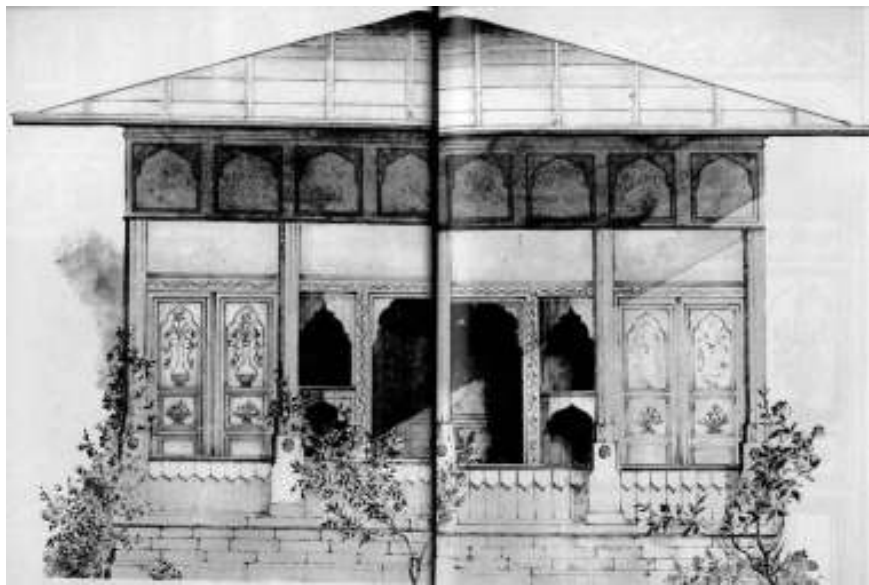
İstanbul (Kütüphane)		Akçe Aylık	Akçe Yıllık
Hafız-ı kütüb-u evvel	7,5 esedi kuruş	900	10800
Hafız-ı kütüb-u sani	3 esedi kuruş 3 rub'	450	5400
Hafız-ı kütüb-u salis	3 esedi kuruş 3 rub'	450	5400
Bevvap	2,5 esedi kuruş	300	3600
Mücellit	3 rub esedi	90	1080
<b>Toplam</b>		<b>2190</b>	<b>26280</b>

**Tablo 8.** H. 1089 Tarihli Vakfiyeye Göre Fazıl Ahmet Paşa'nın İstanbul'daki Vakıflarında Görev Alan Kişiler Ve Ücretleri (Vakfiye 4/2447: V60a-60b).

Fazıl Ahmet Paşa'nın eğitime önem verdiğinin diğer bir göstergesi de, vakıfları içerisinde yer alan medrese ve darü'l-kurra'da okuyan talebeler için vakıflarının yıllık gelirlerinden 500 altının talebelere ve fukaralara dağıtılmasını şart koşmasıdır (Vakfiye 4/2447: V61a).

Fazıl Ahmet Paşa da tıpkı babası ve annesi gibi Mekke ve Medine fukarasının koruyucusu olmuştur. Bu maksatla vakıf gelirlerinden her yıl 1000 altının Mekke ve Medine fukarasına ayrılmasını şart koşmuştur (Vakfiye 4/2447: V61a).

Fazıl Ahmet Paşa'nın Edirne'de Hızırlık mevkiinde çiftlik olarak adlandırılan bir sarayı bulunmaktaydı (Fot.5). Bu sarayın geçirmiş olduğu bir yangın sonucu yazlık divanhanesinin yok olduğu bilinmektedir (Ünver 1976: 25). Saray H.15 Zilhicce 1087-M.18 Şubat 1677 tarihinde Ahmet Paşa'nın varisleri olan eşi Saliha Hanım, annesi Ayşe Hanım, kız kardeşleri Saliha ve Fatma Hanım ile erkek kardeşi Mustafa Bey tarafından, Merzifonlu Kara Mustafa Paşa'nın büyük oğlu Yusuf Bey'e 40.000 akçeye satılmıştır (Vakfiye 4/2447: V61a)<sup>28</sup>. Yine H. 1087-M.1677 tarihinde Fazıl Ahmet Paşa'nın Kardeşi Mustafa Bey 30.000 akçe karşılığında Edirne'de bulunan 28 kıt'a tarla, üç kıt'a çayır ve üç kıt'a bağçe arazisini, Kara Mustafa Paşa'ya satmıştır<sup>29</sup>. Yine Fazıl Ahmet Paşa'dan miras olarak Mustafa Bey'e intikal eden İzmir'deki su yolunun 28 hissesinden bir hissesi H.5 Safer 1089-M.29 Mart 1678 tarihinde 100.000 akçe karşılığında Kara Mustafa Paşa'ya satılmıştır<sup>30</sup>.



**Fot. 5.** Edirne-Fazıl Ahmet Paşa Sarayı Divanhanesi (Süheyl Ünver'den)

## **Değerlendirme**

Fazıl Ahmet Paşa, yukarıda belirtildiği üzere Uyvar, Kandiye, Kamanıçe, Belgrat, İstanbul, Köprü (Vezirköprü) ve İzmir’de bir çok yapı inşa ettirmiştir. Paşa, babasının vasiyeti üzerine öncelikli olarak, babasının Balkanlarda ve İstanbul’da yarım kalan vakıflarının inşasını bitirmeye çalışmıştır. Babasının aileye kazandırmış olduğu prestiji iyi kullanan Paşa, özellikle İzmir’de büyük bir imar faaliyeti içerisine girişmiştir. Aslında İzmir’in ticari potansiyeli ilk olarak Köprülü Mehmet Paşa tarafından anlaşılmıştır. Fakat Mehmet Paşa burada ticari alt yapıyı geliştirmeye ve bundan faydalanmaya yönelik adım atma fırsatını elde edememiştir. Bu fırsatı elde eden Fazıl Ahmet Paşa, bölgede inşa ettirmiş olduğu yapılarla, ticari faaliyetin bir destekçisi durumuna gelmiştir. Öncelikli olarak şehrin bayındırlık alanındaki eksiklerini gidermek için, şehre su getirtmiş ve çok sayıda çeşme inşa ederek, şehirdeki kaldırımları düzenlettirmiştir. Bunun akabinde şehirde inşa ettirmiş olduğu Gümrükhane, frenkhane, bedesten ve hanlar ile şehirdeki ticari faaliyete doğrudan katılmıştır. Paşanın inşa faaliyetlerinin genelinde yapı yaptırılacak bölgenin ticari ve sosyal alt yapısına dikkat edildiği anlaşılmaktadır.

Paşa’nın oluşturduğu vakıflarda 110 kişi istihdam edilmektedir. Bu kişilere toplamda her yıl 425040 akçe ücret ödenmektedir. Ücretler dönem içerisinde akçenin devamlı olarak değer kaybetmesinden dolayı esedi kuruş üzerinden düzenlenmiştir.

Burada tartışılması gereken diğer bir husus ise Fazıl Ahmet Paşa’nın gelir kaynaklarıdır. Oldukça zengin vakıflar oluşturulması elbette güçlü bir ekonomik getirinin olması ile mümkündür. Vakfı oluşturmanın yanında vakfın yaşatılması için onu ayakta tutacak gelir kaynaklarının da belirlenmiş olması gerekmektedir. XVII. Yüzyıl boyunca Osmanlı İmparatorluğunda ehl-i örf sınıfı tarafından oluşturulan vakıfların %21.38’i devletten edinilen mülk vasıtasıyla oluşturulmuşlardır<sup>31</sup>. Bu %21.38’lik oran sadece temlikname ile veya daha başka muhtelif yollardan miri arazi ve devlete ait mülklerden elde ettikleri mallardır. Devletten nakdi olarak aldıkları gelir payları bu orana dahil değildir (Yüksel 1998:31). Köprülü ailesi üyelerinin vakfiyeleri incelendiğinde özellikle sadrazamlıkları döneminde fethettikleri bölgelerdeki birçok köy, mezra ve arsanın, hatta bölgeden toplanan vergilerin kendilerine temlik olarak verildiği görülmektedir. Uyvar’ın fethinden sonra Fazıl Ahmet Paşa, padişahтан fethedilen yeni bölgenin kendi hissesine düşen ve hakkı bulunan belirli bir kısmını ihsan ve temlik etmesini istemiştir. Padişah bunun üzerine kendisine bir mülkname vermişti ki, buna göre Komzat ve Sorany Kasabaları ile bunlara bağlı köyler temlik ediliyordu. Sadece toprak değil aynı zamanda onun geliri, şer’i ve örfi hukuku, resim, vergi, öşürü, bu mıntıkada yaşayan reaya vezir-i azamın mülkü oluyor, hepsine istediği gibi tasarruf ediyor, isterse satabiliyor, hibe edebiliyor ya da vakıf olarak tesis edebiliyordu. Fazıl Ahmet Paşa bu mülkünün vakıf olmasına karar vermişti (Blaškovič 1978: 298 Fazıl Ahmet Paşa hem babasının vakıflarının yöneticiliğini üstlenmiş hem de sadrazamlığı döneminde fethettiği bölgelerdeki birçok araziye temlik olarak almıştır<sup>32</sup>.

Paşa’nın inşa ettirmiş olduğu ve günümüze ulaşan yapılar dikkate alındığında dönemin mimari anlayışını yansıttıkları tespit edilmektedir. Ancak Ahmet Paşa tarafından inşa ettirilmiş olan Köprülü Kütüphanesi Osmanlı mimarisine kazandırılmış yeni bir yapı tipi olarak karşımıza çıkmaktadır. Daha önceki dönemlerde, İstanbul’da veya imparatorluk sınırları içinde bulunan diğer yerleşim yerlerinde, dini ve sosyal amaca hizmet eden bir çok kurumun bünyesinde vakıf yoluyla kurulmuş kütüphane sayısının fazla olduğu bilinmektedir. Ancak tüm bu kütüphaneler; ya bir yapı içinde ya bir yapıya bağlı olarak ya da evlerde, çoğunlukla bir oda, bir dolap veya bir raf şeklinde vakf edilmişlerdir. Bu noktada yeni bir tipolojik oluşumun ilk örneği olan Köprülü Kütüphanesi ve sonrasında

inşa edilen kütüphaneler 18.yüzyıl boyunca inşa edilmiş diğer örneklerle birlikte, toplumdaki içtimai dönüşümün bir göstergesi olarak karşımıza çıkmaktadırlar (Kubilay 1999: 149). Fazıl Ahmet Paşa ve dolayısıyla Köprülü ailesinin Osmanlı mimarisine getirdiği bir yenilik olarak nitelendirilebilecek bu yapı tipi, daha çok tek mekanlı mescitlerin ya da Mimar Sinan tarafından XVI. yüzyılda inşa edilmiş olan Yavuz Sultan Selim ve Şehzade Mektepleri'nin (Ahunbay 1988: 306-307) planlarına benzemektedir. Burada daha çok mektep binalarının örnek olarak alındığını söylemek yapının işlevi açısından daha doğru olacaktır

Vezirköprü Fazıl Ahmet Paşa medresesi “U” planlı bir düzenlemeye sahip olup, kuzey ve güney kolu üzerinde öğrenci hücreleri sıralanmaktadır. Dershane kısmı doğuda yer almakta olup, yapı kütesinden doğuya doğru çıkıntı yapar şekilde tasarlanarak vurgulanmak istenmiştir. Medreseyi diğer medreselerden ayıran en önemli özelliği, bağımsız olarak inşa edilmiş olmasıdır (Sözen 1975: 268). Bu yönüyle medrese, Bursa İnebey ve XVI. yüzyılda Eyüp Sokullu Medresesi'nde uygulanan plan tipine bağlı kalmıştır (Sözen 1975: 268). Bağımsız medreseler en çok 17 ve 18. Yüzyılda Anadolu'da inşa edilmişlerdir (Köşklü 1999 : 344). Ankaravi Mehmet Efendi ve Cedit İbrahim Efendi medreseleri bağımsız medreselerin İstanbul'daki örneklerini teşkil etmektedirler (Köşklü 1999: 344).

### **Sonuç**

Fazıl Ahmet Paşa, babası zamanında belli bir dinginliğe kavuşan devleti yeniden bir atılım içerisine sokmaya çalışmıştır. Paşa tarafından imparatorluk toprakları içerisinde 27 adet anıtsal yapı inşa ettirilmiştir. Bunun haricinde bir çok çeşme, sebil, su terazisi ve mektep yine Paşa'nın vakıfları arasında yer almıştır. Fazıl Ahmet Paşa'nın imar faaliyetlerinde öncelikli olarak babasının vasiyetini yerine getirme düşüncesi hâkim olmuştur. Bu nedenle ilk olarak Rumeli ve İstanbul'da babasının yarım kalan hayır eserlerini tamamlatmıştır. Daha sonra babası tarafından ticari potansiyeli keşfedilen, İzmir'e büyük yatırımlar yaparak, şehrin bir ticaret şehri halini almasını sağlamıştır. Aynı zamanda İstanbul'da tesis etmiş olduğu bağımsız kütüphane binası ve kütüphanenin organizasyonu ile Türk kütüphaneciliğinin ilk temellerini atmıştır.

Paşa tarafından inşa ettirilen yapıların büyük bir bölümünün günümüze ulaşmamış olduğu bu çalışmanın sonuçlarından bir diğeridir. Özellikle Balkanlarda yaptırmış olduğu yapılardan Kandiye'deki Camisi hariç hiçbiri günümüze ulaşmamıştır.

Oluşturulan vakıf kurumunun gelirleri temlik olarak verilen köy, bahçe, arazi gibi mülklerin gelirlerinden karşılanmaktadır.

Fazıl Ahmet Paşa devlet yönetimindeki gücünü İmparatorluk toprakları içerisinde girişmiş olduğu geniş çapta imar faaliyetleri ve oluşturmuş olduğu zengin vakıf kurumu ile taçlandırmayı başarmıştır.

### **NOTLAR**

<sup>1</sup> Köprülü ailesinin baniliklerini konu alan bir çalışma için bakınız: Sultan Murat Topçu (2010), **XVII. Yüzyıl İkinci Yarısında Etkin Bir Bani Ailesi: Köprülüler**, (Erciyes Üniversitesi Sosyal Bilimler Enstitüsü İslam Tarihi ve Sanatları Anabilim Dalı Türk-İslam Sanatları Bilim Dalı Yayınlanmamış Doktora Tezi), Kayseri.

<sup>2</sup> “Tarih-i Vefatı

Canib-i Edirne'ye etmiş iken azm-i dürüst



Çorlu'da oldu mekr-i reh-zen ahmed Paşa

Haber-i fevtin işitdi didi tarih Zeki

Vatan-ı cennet ola mesken-i Ahmet Paşa (H.1087-M.1676)". Ayvansarayi Hüseyin Efendi, Vd (2001), **Hadikat'ül Cevami (İstanbul Camileri ve Diğer Dini-Sivil Mi'mari yapılar)**, Haz: Ahmet Nezih Galitekin, İstanbul, s.284.

<sup>3</sup> "...ömrü vefa etmeyüp civar-i rahmet-i rahmana intikal buyurdıklarında vareste-i âli tarik-ül-iras vel-ihsan dört zevce-i metrukalarına ve valide-i mükerremelerine ve bana vel-ebeveyn iki kız karındaşlarına mahsara olmağla..." Vakfiye 4/2447: V6b-7a). Vakıflar Genel Müdürlüğü Arşivi'nde bulunan H.5 Safer 1089-M.29 Mart 1678 tarihli Merzifonlu Kara Mustafa Paşa'ya ait hüccette, Fazıl Ahmet Paşa'nın beş eşi olduğu ve isimlerinin de Sâliha, Zeynep, Halime, Ayşe ve Arife hatun oldukları kayıtlıdır. V.G.M.A.,Defter No: 641-02, Sıra No: 88, Sayfa: 178.

<sup>4</sup> XVII. Yüzyıl ortalarında 1 kese akçe, 40.000 akçeye denk gelmekteydi. İ.Hakkı Uzunçarşılı (Tarihsiz), "Akçe", **İslam Ansiklopedisi**, M.E.B.Y., C.I, İstanbul, s. 232.

<sup>5</sup> Fakat Paşa'nın mirasçıları arasında annesi ve dört eşinin de olduğu vakfiyesinden anlaşılmaktadır. "...vareste-i ali tarik-ül-iras vel-inhisar dört (V.7a) zevce-i metrukalarına ve valide-i mükerremelerine ve bana (Mustafa Paşa) ve li-ebeveyn iki kız karındaşlarına..." (Vakfiye 4/2447: V6b-7a). Metin Kunt, vakfiyede sadece Fazıl Ahmet Paşa'nın vakıfları değil aynı zamanda kardeşi Mustafa Paşa'nın da vakıflarının yer aldığını belirtmektedir (Kunt 1994: 194) Fakat vakfiyede geçen Mustafa Paşa'nın yukarıdaki açıklamalarından, bu malların kendisine miras yoluyla intikal ettiği anlaşılmaktadır.

<sup>6</sup> "...merhum Köprülü hayatta iken oğluna vasiyet idüp; oğlum Ahmet; işte ben ahirete gidiyorum Allah Teala imandan ayırmaya. Sana üç vasiyetim vardır. Biri Anadolu'da olan vakıflarımı unutmayasun ve biri Rum-ilinde na-tamam olan gerek han ve gerek cami ve gayri olan hayratımı gözden biragup unutma. Emma ki Dikilitaş yanında kalan na-tamam hayratım can ile ana pek mukayyed olasın ve, biri dahi Varat'ta olan Hüseyin Paşa'ı gözden bırakma..." (Yücel 1996:142-143). Hüseyin Paşa Varat Beylerbeyisi iken Köprülü Mehmet Paşa'nın vakıflarına çok büyük hizmetlerde bulunmuştur (Yücel 1996: 142).

<sup>7</sup> 1658'de 70 akçe olan 1 esedi kuruş, 1660'da serbest piyasada 100 akçeye yükselmiş ve yüzyılın sonunda 1 esedi kuruş 120 akçeye denk gelmekteydi (Öztürk 2002: 808, 810). Çalışmada 1 esedi kuruş, 120 akçe olarak alınmıştır.

<sup>8</sup> Hatip olan kişinin aynı zamanda imamlık görevini de yerine getirmesi istenmektedir. Hatiplik görevi karşılığında 4 esedi kuruş 1 rub' esedi, İmamlık görevi karşılığında da 2,5 esedi kuruş verilmesi şart koşulmaktadır (Vakfiye 4/2447: V54a).

<sup>9</sup> Vakfiyede sadece "iki kuruş" olarak yazılmıştır. Muhtemelen bir yazım hatası söz konusudur. Doğrusu 2 esedi kuruş olmalıdır (Vakfiye 4/2447: V55a).

<sup>10</sup> Her biri birer esedi kuruş ücret almaktadır (Vakfiye 4/2447: V55b).

<sup>11</sup> "...Ve Darü'l-kurrada bir kimesne mukd-ı kandil olup darü'l-kurra eşar-ı zevatının kandilini dahi ikad edüp beher şehr iki sülüs esedi kuruşa mutasarrıf ola. Ve Medine-i mezkurede vaki olan hanın derun ve birununda ve menşalarında olan kanadili bir kimesne ikad edüp beher şehr nısf esedi kuruş vazifeye mutasarrıf ola..." (Vakfiye 4/2447: V56a).

<sup>12</sup> Vakfiyede sadece "nısf kuruş" olarak geçmektedir. Muhtemelen bir yazım hatası söz konusudur. Doğrusu "nısf esedi kuruş" olmalıdır (Vakfiye 4/2447: V56b).

<sup>13</sup> Paşa bölgede hayır eserleri yaptırmakla kalmamış, aynı zamanda fetihten sonra bölgedeki Hıristiyanların kiliseleri olmadığı için başka yerlere gitmesini önlemek amacıyla St. Mathaios Kilisesi'nin inşa edilmesi ve kilise görevlilerinin temin edilmesini emretmiştir (Bayraktar 2005: 37-38).

<sup>14</sup> Aynı zamanda Molly Greene, Osmanlılar döneminde şehirdeki ticari faaliyetlerde yeniçerilerin büyük bir ağırlığı olduğunu belirtmektedir (Greene 1993: 344). Tarih boyunca Girit'in başlıca ürünü tahıl, zeytin ve şaraptı. Özellikle şarap ve zeytinyağı bölgedeki nüfusun beslenmesinde ve ticarete önemli rol oynadı. Venedik 14. yy gibi erken bir tarihte Girit'i tatlı şarap ihraç edecek üzümü yetiştirmesi için destekledi. Ada fethedildikten sonra adada yaşayan Müslümanlar bile yerel kullanım için şarap üretmeyi sürdürdüler. Fakat Osmanlı Döneminde şarabın ticaretteki ağırlığını zeytinyağı üretimi ele geçirmiştir (Brumfield 2004: 54-55).

<sup>15</sup> İmam-ı evvel ve imam-ı sani vakfa ait olan menzillerde ikamet etmektedirler (Vakfiye 4/2447: V57a).

<sup>16</sup> "...Ve beş nefer ehl-i Kur'an cami-i mezkurda devr-i havan birisi ser mahfil olup badet-tilavet dua-i hayr edip ser mahfil olana ayda bir esedi kuruş ve dördüne ayda üçer rub' esedi kuruş verile..."(Vakfiye 4/2447: V57a).

<sup>17</sup> "...Ve iki kimesne ferraş-ı cami olup her birine ayda bir buçuk esedi kuruş verile ve bir kimesne harem ferraş-ı olup beher şehir bir esedi ve bir rub' esedi kuruş vazifeye mutasarrıf ola ve bir kimesne memşa ferraş-ı olup beher şehir bir buçuk esedi kuruş vazifeye mutasarrıf ola..." (Vakfiye 4/2447: V57b).

<sup>18</sup> "...Ve istikamette ilm akaratı içinde makbul ve müsellim-i müdebbir ve akil bir herdmend-i kamil kaim-makam-i mütevellî olup mütevellinin rey-i miktarı vazifeye mutasarrıf ola..." (Vakfiye 4/2447: V58b).

<sup>19</sup> Şehirdeki bu ticari potansiyelden yaralanmak isteyen Osmanlı yönetimi öncelikli olarak İzmir'de bir bedesten inşa ettirmiştir (Ülker 1974: 37).

<sup>20</sup> Bu mahalle Paşa'nın hanı inşa ettirdiği dönemlerde İzmir'in merkezinde ticaretin kalbi olarak tanımlanan bir noktadaydı (Ülker 1974: 60).

<sup>21</sup> İzmir su yapıları üzerinde hazırlanmış bir yüksek lisans tezinden hareketle Fazıl Ahmet Paşa'nın inşa ettirmiş olduğu bu çeşmelerden hiç birinin günümüze ulaşmadığı anlaşılmaktadır (Geyik 2007).

<sup>22</sup> Katipzade Ahmed Reşid oğlu Hacı Halil Efendi Vakfı'na aid 27 Rebiu'l-evvel 1179 (13 Eylül 1765) tarihli vakfiye'de Balıkpazarı'nda bulunan Köprülüzade Camisi'nde dersi'am olan Seyyid Abdullah Efendi'ye mukabelesi karşılığında vakıftan günlük altı akçe verilmesi şart koşulmaktadır. V.G.M., Defter No: 732, Sıra No:7.

<sup>23</sup> Antoine Galland, Fazıl Ahmet Paşa tarafından Cevahir' üt-Tevarih'in yazarı olan Hasan Ağa'nın, bu tarihini yazabilmesi için emrine bir çok belge ve kitabı verildiğini belirttikten sonra Hasan Ağa'nın ölümü üzerine bu kitapların Fazıl Ahmet Paşa'ya kaldığını ileri sürmektedir. Galland, Hasan Ağa'dan kalan kütüphaneyi oldukça güzel ve alakabahş tarihi eserlerden mürekkep" bir kütüphane olarak adlandırmaktadır (Galland 1973: 196-197).

<sup>24</sup> V.G.M.A., Defter No: 76, Sıra No: 3, Sayfa:42.

<sup>25</sup> V.G.M.A., Defter No: 580, Sıra No: 10, Sayfa:16.

<sup>26</sup> **Köprülü Kütüphanesi Yazmalar Katalogu**, C. I, Haz: Ramazan Şeşen-Cevat İzgi-Cemil Akpınar, İstanbul, 1986, s. 6.

<sup>27</sup> V.G.M.A., Defter No: 632, Sıra No: 137, Sayfa:284.

<sup>28</sup> V.G.M.A., Defter No: 641, Sıra No: 333, Sayfa: 353; V.G.M.A., Defter No: 641, Sıra No: 333, Sayfa: 355.

<sup>29</sup> V.G.M.A., Defter No: 641, Sıra No: 336, Sayfa: 356.

<sup>30</sup> V.G.M.A., Defter No: 641-02, Sıra No: 88, Sayfa: 178.

<sup>31</sup> Osmanlı Sultanları imar faaliyetlerinin finansmanını kendi kontrolü altındaki iç hazineden karşılamaktaydılar (Özbek 2008: 558).

<sup>32</sup> “...Uyvar Kal’ası haricinde vaka-ı hin-i fetihde taraf-ı saltanat-ı aliyyeden kendilerine **temlik-i sahih ile temlik buyurulan** ledel-ahalı vel-ceryan-ı ma’lum-el-hudud mülk arsasında Ve yine Kandiye Kal’ası merhumu mezburun mübaşeretleriyle feth ve tashir olundukta dahilinde vaki taraf-ı saltanat-ı aliyyeden kezalik temlik buyurulan bena zira ile tü’len 68 ve arzen 20 zira arsa üzerinde ve yine Kamanıçe kal’ası dahilinde hin-i fetihde taraf-ı saltanat-ı aliyyeden merhüm meşarü’n ileyh hazretlerine kezalik temlik buyurulan tu’len 162 ve arzen 90 zira’ arsa üzerinde üç adet cami-i şerif yanında eyvan ve mabed-i azime’l-bünyanlar müceddeden bina ve tarikiyle mülkünden ifraz ve vakf edüp nas’a onlarda salavata izin (3b) verdikten sonra izn-i sultani ile her birinde salavat-ı cema eda olunup vakf-ı lüzüm gittikten sonra... (4a)” **Köprülü Kütüphanesi, Vakfiyeler, No: 4/2447, V3b-4a.** “...(Uyvar) ve hattı hümayün-ü şevket makrun ile mevarisim merhum ve mağfurle hazretlerine **temlik** buyurulup bi-hisabe’l-irs bana isabet edüp Estergon Sancağı’nda Narhid Nahiyesi’nde Şuran nam varoşumu ve yine nahiy-e-i mezburede Fadimuş nam karyenin arazisini ve yine Sancağı mezkurede Nitre Nahiyesi’nde Komyanın nam varoşumu ve yine nahiy-e-i mezburede Tartoş nam karye ve Kışvarad nam karye ve Nanger ve Kışkerma’ Mahalle-i Ayatufalube nam karalarımın **(V.9b)** mülk arazilerini ve yine nahiy-e-i mezburede Kerak ve El-hersin ve Kışkösü ve Nanender ve Nadsek ve Felşuçirtnok ve Alşuçirtnok ve Malmisk ve Bankesü ve Batu ve Tarak nam mezralarımı ve Estergon Kapısı kurbunda vaki ledel-ahalı vel-ciran malüm-el-hudud Şıryanpak Sarayı demekle ma’ruf sarayımı..” **Köprülü Kütüphanesi, Vakfiyeler, No: 4/2447, V.8a-9b.**

#### KAYNAKLAR

- Köprülü Kütüphanesi, Vakfiyeler, No: 2458.**  
**Köprülü Kütüphanesi, Vakfiyeler, No: 4/2447.**  
**V.G.M.A.,Defter No: 732, Sıra No:7.**  
**V.G.M.A.,Defter No: 580, Sıra No: 10, Sayfa:16.**  
**V.G.M.A.,Defter No: 632, Sıra No: 137, Sayfa:284.**  
**V.G.M.A.,Defter No: 641, Sıra No: 333, Sayfa: 353.**  
**V.G.M.A.,Defter No: 641, Sıra No: 333, Sayfa: 355.**  
**V.G.M.A.,Defter No: 641, Sıra No: 336, Sayfa: 356.**  
**V.G.M.A.,Defter No: 641-02, Sıra No: 88, Sayfa: 178.**  
**V.G.M.A.,Defter No: 76, Sıra No: 3, Sayfa:42.**  
AHUNBAY Zeynep (1988), “Mimar Sinan’ın Eğitim Yapıları”, **Mimarbaşı Koca Sinan Yaşadığı Çağ ve Eserleri**, İstanbul, s.306-307.  
ANTOINE Galland (1973), **İstanbul’a Ait Günlük Anılar 1672-1673**, Şerhlerle yayınlayan: Charles Scheter, C. I (1672), Çev: Nahid Sırrı Örik, Ankara.  
Ayvansarayı Hüseyin Efendi, Vd (2001), **Hadikat’ül Cevami (İstanbul Camileri ve Diğer Dini-Sivil Mi’mari yapılar)**, Haz: Ahmet Nezih Galitekin, İstanbul.  
AYVERDİ Ekrem Hakkı (2000) **Avrupa’da Osmanlı Mimari Eserleri (1. Ve 2. Kitap)**, İstanbul.  
BAYRAKTAR Elif (2005), **The Implementation Of Ottoman Religious Policies In Crete 1645-1735: Men Of Faith As Actors In The Kadı Court**, (Bilkent Üniversitesi Ekonomi ve Sosyal Bilimler Enstitüsü Yayınlanmamış Yüksek Lisans Tezi), Ankara.  
BLAŞKOVIÇ Josef (1978), “Sadriazam Köprülüzade (Fazıl) Ahmed Paşa’nın Ersekujvar Bölgesindeki Vakıfları 1664-1665”, **İstanbul Üniversitesi Edebiyat Fakültesi Tarih Enstitüsü Dergisi**, S. 9, İstanbul, s. 293-342.

BRUMFIELD Allaire (2004), “Osmanlı Girit’inde Tarım ve Kırsal Yerleşme, 1669-1898 Modern Bir Kazı Alanının Yüzeysel Araştırması”, **Osmanlı Arkeolojisi**, Editörler: Uzi Bayram-Lynda Carroll, Çev: Bilgi Altınok, İstanbul, s. 49-89.

Defterdar Sarı Mehmet Paşa (1995) **Zübde-i Vekayiât**, Haz: Abdülkadir Özcan, Ankara.

ERSOY Bozkurt (1991), **İzmir Hanları**, Ankara, 1991.

GEYİK Gül (2007), **İzmir Su Yapıları (Çeşme, Sebil, Şadırvan)**, (Atatürk Üniversitesi Sosyal Bilimler Enstitüsü Sanat Tarihi Ana Bilim Dalı yayınlanmamış Yüksek Lisans Tezi), Erzurum.

GOFFMAN Daniel (2003), “İzmir: Köyden Kolonyal Liman Kentine”, **Doğu İle Batı Arasında Osmanlı Kenti Halep, İzmir ve İstanbul**, Çev: Sermet Yalçın, İstanbul, s. 88-151.

GÖKBİLGİN Tayyip (1967), “Köprülüler”, **İ.A.**, C.VI, M.E.B.Y., İstanbul, s. 892-908.

GREENE Molly (1993), **Kandiye 1669-1720: The Formation of a Merchant Class**, (Princeton Üniversitesi yayınlanmamış Doktora Tezi).

GÜLSOY Ersin (2002), “Osmanlı idaresinde Kandiye”, **Anadolu’da Tarihi Yollar ve Şehirler Semineri 21 Mayıs 2001**, İstanbul, s.99-131

İNBAŞI Mehmet (2002), “Kamaniçe Seferi ve Sefer Güzergahi”, **Anadolu’da Tarihi Yollar ve Şehirler Semineri 21 Mayıs 2001**, İstanbul, s.133-153.

**Köprülü Kütüphanesi Yazmalar Kataloğu** (1986), C. I, Haz: Ramazan Şeşen-Cevat İzgi-Cemil Akpınar, İstanbul,

KÖPRÜLÜ Orhan F. (1988), “Kandiye’de Köprülülere Ait Kitabeler”, **Ord.Prof.İsmail Hakkı Uzunçarşılı’ya Armağan**, Ankara, s. 487-494.

KÖŞKLÜ Zerin (1999), **17. ve 18. Yüzyıl Osmanlı Medreselerinin Tipolojisi**, C.I, (Atatürk Üniversitesi Sosyal Bilimler Enstitüsü Yayınlanmamış Doktora Tezi), Erzurum, 1999.

KUBİLAY (1999), Ayşe Yetişkin, “18 ve 19. Yüzyıl İstanbul Vakıf Kütüphaneleri Üzerine Tipolojik Bir Değerlendirme”, **Osmanlı Mimarlığının 7 yüzyılı “Uluslarüstü Bir Miras”**, İstanbul. s. 149-153.

KUNT İ. Metin (1994), “The Waqf As An Instrument Of Public Policy: Notes On The Köprülü Family Endowments”, **To Professor V. L. Menage on The Occasion of His Seventy-fifty Birthday 15 April 1995**, İstanbul, s. 189-198.

Mustafa Nuri Paşa (1992), **Netayic Ül-Vukuat (Kurumları ve Örgütleri ile Osmanlı Tarihi)**, C.I-II, Sad: Neşet Çağatay, Ankara.

Müstakimzade Süleyman Saadeddin Efendi (1928), **Tuhfe-i Hattatin**, İstanbul.

ÖZBEK Yıldırım (2008), “İdeolojinin İnşası: 15-16. Yüzyıl Osmanlı Selatin Camileri”, **Bulleten**, C.LXXII, 264,(Ayrıbasım), Ağustos, s. 535-563.

ÖZCAN Abdülkadir (2002), “Köprülüzade Fazıl Ahmet Paşa”, **İslam Ansiklopedisi**,C.26, T.D.V.Y, Ankara, s. 260-263.

ÖZTÜRK Mustafa (2002), “Genel Hatlarıyla Osmanlı Para Tarihi”, **Türkler**, C.10, Editörler, Hasan Celal Güzel, Salim Koca, Kemal Çiçek, Ankara, s. 802-822.

SÖZEN Metin-vd (1975), **Türk Mimarisinin Gelişimi ve Mimar Sinan**, İstanbul.

ŞİMŞİR Nahide (1999), **İzmir’in Sosyal ve Ekonomik Tarihi (1730-1792)**, Ege Üniversitesi Sosyal Bilimler Enstitüsü Tarih Ana Bilim Dalı Yayınlanmamış Doktora Tezi, İzmir.

ŞİMŞİR Nahide (2004), “Köprülü Fazıl Ahmet Paşa’nın İzmir’deki Vakıflarına Ait Hicri 1141 Tarihli Bir Muhasebe Bilançosu”, **Osmanlı Araştırmaları (Makaleler -I)**, İstanbul, s.43-72.

ŞİMŞİRGİL Ahmet (2002), “1663 Uyvar seferi Yolu ve Şehrin Osmanlı İdaresindeki Konumu”, **Anadolu’da Tarihi Yollar ve Şehirler Semineri 21 Mayıs 2001**, İstanbul, s. 79-98.

TOPÇU Sultan Murat (2010), **XVII. Yüzyıl İkinci Yarısında Etkin Bir Bani Ailesi: Köprülüler**, (Erciyes Üniversitesi Sosyal Bilimler Enstitüsü İslam Tarihi ve Sanatları Anabilim Dalı Türk-İslam Sanatları Bilim Dalı Yayınlanmamış Doktora Tezi), Kayseri.

UZUNÇARŞILI İ.Hakkı (Tarihsiz) “Akçe”, **İslam Ansiklopedisi**, M.E.B.Y., C.I, İstanbul, s. 232-233.

ÜLKER Necmi (1974), **The Rise of İzmir, 1688-1740**, (Michigan Üniversitesi Yayınlanmamış Doktora Tezi).

ÜNVER Süheyl (1976), **Dr. Rıfat Osman’a Göre Edirne Evleri ve Konakları**, İstanbul.

YÜCEL Abubekir Sıddık (1996), **Mühürdar Hasan Ağa’nın Cevâhirü’t-Tevârîh’i**, (Erciyes Üniversitesi Sosyal Bilimler Enstitüsü Yayınlanmamış Doktora Tezi), Kayseri.

YÜKSEL Hasan (1998), **Osmanlı Sosyal ve Ekonomik Hayatında Vakıfların Rolü (1585-1683)**, Sivas.