

Okul Öncesi Eğitimi Öğretmenliği Programındaki Öğrencilerin ve Dersi Veren Öğretim Elemanlarının Okul Öncesi Eğitimde Drama Dersine Karşı Tutumlarının İncelenmesi

Şehnaz CEYLAN¹, Esra ÖMEROĞLU²

ÖZ

Bu araştırma, okul öncesi eğitimde drama dersi alan okul öncesi eğitim öğretmenliği programına devam eden öğrencilerin ve dersi veren öğretim elemanlarının okul öncesi eğitimde dramaya karşı tutumlarını incelemek amacıyla yapılmıştır. Araştırmanın örneklemini Ankara’da bulunan üniversitelerin eğitim fakültelerindeki okul öncesi eğitimi öğretmenliği programına devam eden okul öncesi eğitimde drama dersi almış olan öğrencilerden tesadüfî örnekleme yöntemi ile belirlenen 50 öğrenci ve okul öncesi eğitimde drama dersini veren 10 öğretim elemanı oluşturmuştur. Araştırmada veri toplama aracı olarak araştırmacılar tarafından geliştirilen ve geçerlilik-güvenilirlik çalışması yapılmış olan “Okul Öncesi Eğitimde Dramaya Yönelik Tutumları Değerlendirme Ölçeği” kullanılmıştır. Öğretim elemanlarının ve öğrencilerin okul öncesi eğitimde dramaya yönelik tutumları arasında fark olup olmadığı Mann-Whitney U testi ile bakılmıştır. Araştırma sonucunda, okul öncesi eğitimde drama dersi alan öğrencilerin ve öğretim elemanlarının eğitimde dramaya yönelik tutumları arasında fark bulunmuştur.

Anahtar kelimeler: Okul öncesi eğitim, okul öncesi eğitimde drama, üniversite öğrencileri, tutumlar.

An Examination of the Attitudes of Students and Professors at Early Childhood Education Programs Regarding Drama Courses at the Preschool Level

ABSTRACT

This research was carried out in order to analyze by using certain variables the attitudes of pre-school teaching department students who have taken drama course towards this course. The research sample is composed of 50 students who have taken the drama course for pre-school teaching as part of their university education. They were selected on a random basis from students attending the pre-school teaching department in the education faculties of universities in Ankara. In addition 10 instructors running drama courses in pre-school education classes formed part of the sample. Data was collected using the “Evaluation Scale for Attitudes towards Drama in Pre-School Education” developed by researchers, and considered sound in terms of validity–reliability. The Mann-Whitney U test was used to see if there was any difference between the attitudes of instructors and

¹ Yrd. Doç. Dr., Karabük Üniversitesi Edebiyat Fakültesi, Eğitim Bilimleri Bölümü, Karabük, sehnazceylan@karabuk.edu.tr.

² Prof. Dr., Gazi Üniversitesi Mesleki Eğitim Fakültesi, Çocuk Gelişimi Eğitimi Bölümü, Ankara, esra.omeroglu@gmail.com

students towards drama in education. Finally the differences in attitudes between instructors and students towards drama in education were recorded.

Keywords: Pre-school education, drama in pre-school education, university students, attitudes.

GİRİŞ

Eğitimde drama, herhangi bir olayı, hikâyeyi ve konuyu; doğaçlama, rol oynama, pandomim gibi tekniklerden yararlanarak, bir grupla ve grup üyelerinin yaşantılarından yola çıkarak canlandırmadır (Adıgüzel, 2006a:22). Eğitimde drama, genellikle eğitim programını uygulamada ve çeşitli konuların öğretilmesinde bir yöntem ve süreç olarak kullanılmaktadır. Eğitimde drama, yaygın olarak gösteri olarak sergilenen bir ürün olarak değil, yaratılan bir süreç ve deneyim olarak görülmektedir. Eğitimde dramanın amacı, role girme ve hayal gücü yoluyla olayları keşfederek anlamların paylaşıldığı bir grup için güvenli bir yer sağlamaktır. Bu nedenle eğitimde drama, okulda bir konunun öğretilmesi için önceden yazılmış ve prova edilen tiyatro grupları tarafından sergilenen eğitimde tiyatrodan ayrılmaktadır. Eğitimde dramada amaç; anlamak, farkına varmak ve öğrenmektir (Yayla Ceylan, 2010:19). Eğitimde drama, tüm eğitim kademelerinde ve her yaşta insana uygulanarak kendini gerçekleştirebilecek nesilleri yetiştirebilir (Karakaya, 2007:104).

Yapılan araştırmalarda eğitimde dramanın çocukların sosyal-duygusal gelişimlerini, benlik kavramı gelişimlerini, işitsel muhakeme ve işlem becerilerini, karar verme becerilerini, yaratıcı düşünme becerilerini, bakış açısı alma becerilerini, sosyal becerilerini, kavrama düzeylerini olumlu yönde etkilediği bulunmuştur (Min Lin, 1999; Güven-Metin,1999; Akın, 2002; Kamaraj, 2004; Taşkıran, 2005; Çakmakçı, 2009; Uşaklı, 2006; Erbay, 2009; Can Yaşar, 2009; Ceylan, 2009). Bu nedenle özellikle erken çocukluk döneminde çocukların tüm gelişim ve becerilerinin etkinlikler yoluyla desteklenmesi çok önemlidir. Bu becerilerin çocuklara kazandırılabilmesi için öncelikle eğitimcinin kendisinin de bu özelliklere sahip olması gerekmektedir. Ancak bu özelliklere sahip olan eğitimciler; özgüveni gelişmiş, yaratıcılığını ortaya koyan, üreten çağdaş bireylerin yetiştirilmesine katkıda bulunabilir (Kaya, 2004). Bu da etkili bir eğitim programı ve iyi bir eğitimci sayesinde gerçekleşebilir.

Okul öncesi eğitimde drama etkinliklerinin her bir adımı planlanmalı ve çocuklara açıklanmalıdır. Drama eğitimcisi, grupla birlikte çalışmaya başlamadan önce amaçlarını, yöntemlerini, içeriğini ve değerlendirmelerini planlamış, çalışma ortamını ve kullanacağı malzemeyi önceden hazırlamış olmalıdır. Ayrıca grubun karakterini, yaşını, ihtiyaçlarını ve ilgilerini göz önünde bulundurmalıdır. Etkinlikte uyulması gereken kuralların belirlenmesi hem eğitimcinin hem de çocukların güven duygularını güçlendirecektir (Toye ve Prendiville, 2000:78; Uşaklı, 2007:25). Bu nedenle öğretmenlerin okul öncesi eğitimde dramanın önemini çok iyi özümsemiş ve yeterli bilgi donanımına sahip olması gerekmektedir. Öğrencilere bu yeterlilikler üniversitede drama

eğitimcileri sayesinde kazandırılabilir. Öğrenciler duyarlı ve becerikli bir drama eğitimcisiyle çalıştıkça, birbirlerini kabul etmeyi, önemsemeyi ve canlandırmayı öğrenirler. Tüm eğitimciler, öğrencilerin kendileriyle iş birliği içerisinde oldukları sürece daha fazla ürettiğini vurgulamıştır (McCaslin, 2006).

Türkiye’de 1997 yılından itibaren üniversitelerin eğitim fakültelerinin Okul Öncesi Eğitimi Öğretmenliği programlarında “Okul Öncesi Eğitimde Drama” dersi zorunlu ders olarak yer almıştır (Adıgüzel, 2006b:8). Öğrencilerin üniversitelerin okul öncesi eğitim programlarında yer alan “Okul Öncesi Eğitimde Drama” dersine karşı tutumlarında eğitimciler çok önemli rol oynamaktadır. Bu dersi veren öğretim elemanının (liderinin) drama ile ilgili yeterli yaşantı ve bilgiye sahip olmanın yanı sıra okul öncesi öğretmen adaylarının yetişmesinde önemli bir rolünün olduğunun bilincinde olması gerekmektedir. Okul öncesi dönem çocuklarının gelişim özelliklerini, ilgilerini ve gereksinimlerini bilmelidir. Okul öncesi eğitim ile ilgili yeterli bilgiye sahip olmalıdır (Köksal Akyol ve Koçer Çiftçi, 2004). Ancak bu şekilde okul öncesi eğitimi öğrencilerinin dramaya karşı tutumlarının olumlu bir şekilde olması sağlanabilir.

Araştırmanın Amacı

Bu araştırma, okul öncesi eğitimde drama dersi alan okul öncesi eğitim öğretmenliği programına devam eden öğrencilerin ve dersi veren öğretim elemanlarının; dersin gerekliliğiyle, dersteki iletişimle, dersle ilgili duygularını ifade etmeyle, derste güven sağlamayla ve dersin içeriğiyle ilgili tutumlarında fark olup olmadığını incelemek amacıyla yapılmıştır.

Bu amaçla aşağıdaki sorulara cevap aranmıştır:

1. Okul öncesi eğitimde drama dersinin gerekliliğiyle,
2. Dersteki iletişimle,
3. Dersle ilgili duygularını ifade etmeyle,
4. Derste güven sağlamayla,
5. Dersin içeriğiyle ilgili dersi veren öğretim elemanlarının ve öğrencilerin tutumları arasında fark var mıdır?
6. Okul öncesi eğitimde drama dersi alan okul öncesi eğitim öğrencilerinin ve öğretim elemanlarının derse yönelik tutumları nedir?

YÖNTEM

Çalışma Grubu

Araştırmanın çalışma grubunu, Ankara il merkezinde bulunan üniversitelerin eğitim fakültelerindeki okul öncesi eğitimi öğretmenliği programına devam eden okul öncesi eğitimde drama dersi almış öğrencilerden Sistematik Basit Rastgele örnekleme yöntemi ile belirlenen 50 öğrenci ve okul öncesi eğitimde drama dersini veren 10 öğretim elemanı oluşturmuştur. Bu çalışmada öğretim elemanları tam sayım olarak kapsanmış olup 10 öğretim elemanı ile çalışma yapılmıştır. Öğrenci olarak 273 öğrenciden Sistematik Basit Rastgele örnekleme

yöntemi yardımı ile 0,05 anlamlılık düzeyinde, 0,1 duyarlılıkla ile 71 öğrenci ile çalışma yapılması planlanmıştır. Ancak Öğretim elemanları sayısının 10 olması, karşılaştırılacak iki grup arasında örnek sayısının fazla olmaması amacıyla 50 öğrenciyle çalışma tamamlanmıştır.

Veri Toplama Aracı

Araştırmada, veri toplama aracı olarak öğretim elemanlarının ve öğrencilerin demografik özelliklerini belirlemek için “Kişisel Bilgi Formu” ve öğretim elemanlarının ve öğrencilerin okul öncesi eğitimde dramaya yönelik tutumlarını belirlemek amacıyla Ceylan ve Ömeroğlu (2008) tarafından geliştirilmiş olan “Okul Öncesi Eğitimde Dramaya Yönelik Tutumları Değerlendirme Ölçeği” kullanılmıştır.

Kişisel bilgi formunda, öğrencilerin mezun oldukları lise türü, en uzun yaşadıkları yerleşim merkezi, anne-baba öğrenim durumları gibi değişkenlere yer verilmiştir. Öğretim elemanlarıyla ilgili olarak; yaşı, öğrenim düzeyleri ve okul öncesi eğitimde drama dersini verme süreleri yer almaktadır.

“Eğitimde Dramaya Yönelik Tutumları Değerlendirme Ölçeği”, eğitimde drama alan kişilerin dramaya yönelik tutumlarını ortaya koymak amacıyla kullanılmıştır. Ölçek, dersin gerekliliğiyle, derste iletişimle, dersle ilgili duygularını ifade etmeyle, derste güven sağlamayla ve dersin içeriğiyle ilgili tutumlar olmak üzere toplam 24 maddeden ve 5 alt bölümden oluşmuştur. Bu ölçekte, olumlu ve olumsuz sıfat çiftleri yer almaktadır. Her iki sıfat çiftinin karşısında “çok”, “oldukça”, “biraz”, “kararsızım” şeklinde dörtlü derecelendirme bulunmaktadır. Ölçekte, olumlu ve olumsuz maddeler karışık olarak yer almaktadır.

“Okul Öncesi Eğitimde Dramaya Yönelik Tutumları Değerlendirme Ölçeği” nin 5 alt boyutunun iç tutarlılık (Cronbach alfa değeri) analizleri incelendiğinde; dersin gerekliliğiyle ilgili tutum alt ölçeğinin .90, derste iletişimle ilgili tutum alt ölçeğinin .87, dersle ilgili duygularını ifade etme alt ölçeğinin .73 , derste güven sağlamayla ilgili tutum alt ölçeğinin .78 ve dersin içeriğiyle ilgili tutum alt ölçeğinin .61 olarak bulunmuştur. Toplam ölçekte iç tutarlılık (Cronbach alfa değeri) ise .92’dir.

Veri Toplama Süreci

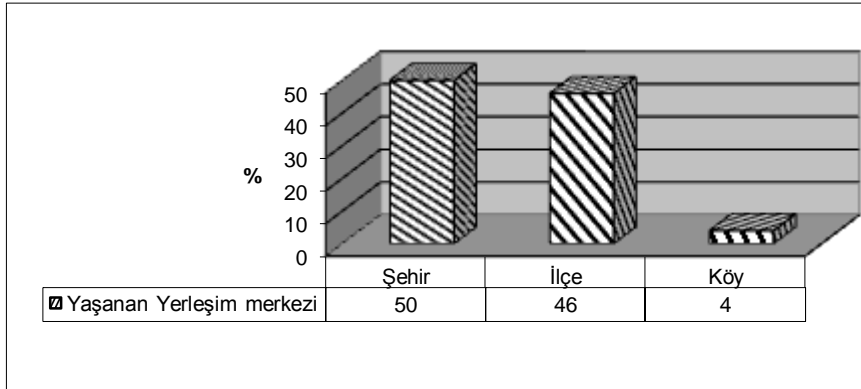
“Okul Öncesi Eğitimde Dramaya Yönelik Tutumları Değerlendirme Ölçeği” tesadüfi olarak seçilen 5 öğrenciye grup halinde uygulanmıştır. Daha sonra ölçek, seçilen öğrenciler ayrı bir sınıfta toplanarak grup halinde uygulanmıştır. Öğrenciler sınıfa toplandıktan sonra, araştırmacılar tarafından ölçeğin hangi amaçla ve nasıl doldurulacağı açıklanmıştır. Ölçeğin doldurulması için yarım saat süre verilmiştir. Öğretim elemanlarıyla ise, odalarına ziyaret edilerek ölçeğin hangi amaçla ve nasıl doldurulacağı açıklanarak ölçeği doldurmaları istenmiştir.

Verilerin Analizi

Araştırmada toplanan veriler, SPSS 11.(Statistics Pockets For Social Sciences) istatistik programı kullanılarak analiz edilmiştir. Örneklem alınan deneklerin kişisel bilgilerin dağılımlarında (grafik) frekans ve yüzde kullanılmıştır. Öğretim elemanlarının ve öğrencilerin okul öncesi eğitimde dramaya yönelik tutumları arasında fark olup olmadığı Mann Whitney U-testi ile incelenmiştir. Ayrıca, okul öncesi eğitimde drama dersi alan okul öncesi eğitim öğrencilerinin ve öğretim elemanlarının okul öncesi eğitimde dramaya yönelik tutumlarını betimlemek amacıyla frekans ve yüzde kullanılmıştır. Okul öncesi eğitimde dramaya yönelik tutumlar; her bir faktör için % 95 güven aralığındaki alt değerden düşükler olumsuz, alt-üst değer arasında ise olumlu ve üst değerden yüksek almış ise çok olumlu olarak belirlenmektedir.

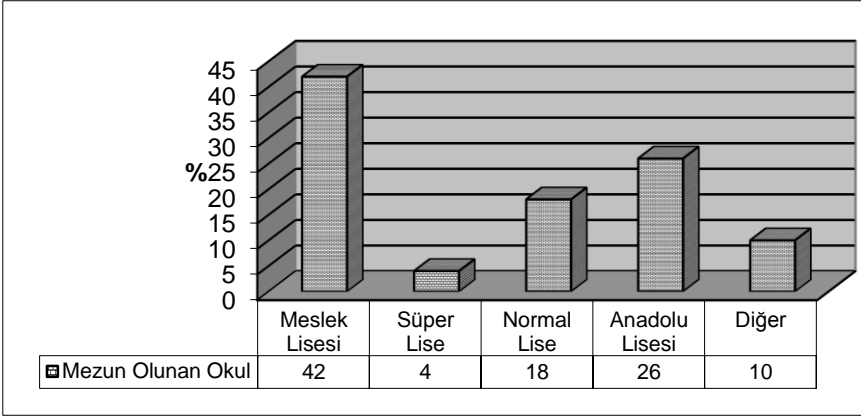
BULGULAR ve TARTIŞMA

Bu bölümde, şekil 1 ve 5 arasında öğrenciye ve öğretim elemanlarına ait kişisel bilgilere yer verilmiştir. Tablo 1 ve 12 arası, okul öncesi eğitimde drama dersi alan öğrencilerin ve okul öncesi eğitimde drama dersi veren öğretim elemanlarının dersle ilgili tutumlarına göre Mann-Whitney U-testi sonuçları yer almaktadır. Ayrıca, öğrencilerin ve öğretim elemanlarının okul öncesi eğitimde dramaya yönelik tutumları ile ilgili görüşlerin dağılımı verilmiştir.



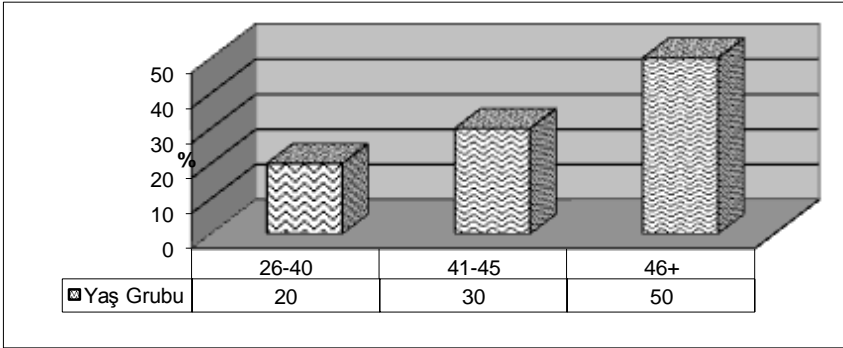
Şekil 1. Okul Öncesi Eğitimde Drama dersi Alan Öğrencilerin En Uzun Yaşadıkları Yerleşim Merkezine Göre Dağılımları

Okul öncesi eğitimde drama dersi alan öğrencilerin kişisel özelliklerine ilişkin bulgular incelendiğinde, öğrencilerin en uzun yaşadıkları yerleşim merkezine göre, % 50'si şehir merkezinde, % 46'sı ilçede, % 4' ü de köyde yaşamaktadır.



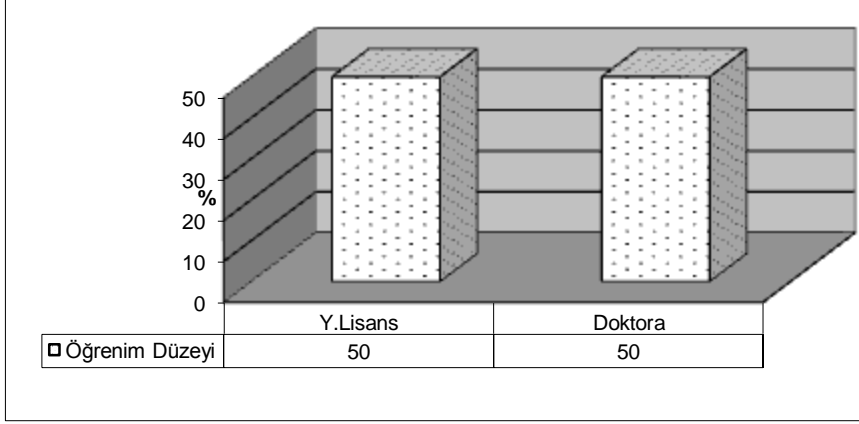
Şekil 2. Okul Öncesi Eğitimde Drama Dersi Alan Öğrencilerin En Son Mezun Oldukları Okullara Göre Dağılımları

Öğrencilerin % 42'si meslek lisesinden, % 26'sı Anadolu lisesinden, % 18'i normal liseden, % 10'u ise diğer okullardan (Öğretmen Lisesi, Açık Lise ve Yüksek Okul), % 4' ü süper liseden mezun olmuşlardır.



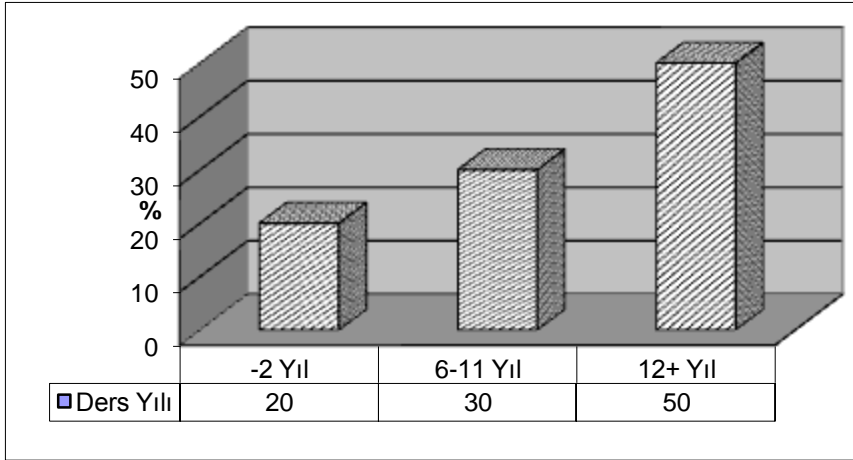
Şekil 3. Okul Öncesi Eğitimde Drama Dersi Veren Öğretim Elemanlarının Yaş Gruplarına Göre Dağılımları

Okul öncesi eğitimde drama dersi veren öğretim elemanlarının % 20'si 26-40 yaş arası, % 30'u 41-45 yaş arası, % 50'si 46 ve üstüdür.



Şekil 4. Okul Öncesi Eğitimde Drama Dersi Veren Öğretim Elemanlarının Öğretim Düzeylerine Göre Dağılımları

Öğretim elemanlarının %50'si yüksek lisans, %50'si doktora yapmıştır.



Şekil 5. Okul Öncesi Eğitimde Drama Dersi Veren Öğretim Elemanlarının Okul Öncesi Eğitimde Drama Dersini Verme Sürelerine Göre Dağılımları

Öğretim elemanlarının % 50'si 12 yıl ve üstü, % 30'u 6-11 yıl arası, % 20'si 1-2 yıl arası ders vermişlerdir.

Tablo 1. Okul Öncesi Eğitimde Drama Dersi Alan Okul Öncesi Eğitim Öğrencilerinin ve Dersi Veren Öğretim Elemanlarının Eğitimde Dramaya Yönelik Tutumları ile İlgili Görüşlerin Dağılımı

Eğitimde Dramaya Yönelik Tutumlar		Öğretim Elemanı		Öğrenci		Toplam	
		n	%	n	%	n	%
Toplam	Olumsuz	3	30	14	28	17	28.3
	Olumlu	5	50	13	26	18	30.0
	Çok Olumlu	2	20	23	46	25	41.7
	Toplam	10	100	50	100	60	100.0

Tablo 1’de eğitimde dramaya yönelik tutumlarla ilgili toplam puanlara bakıldığında; öğretim elemanlarının; % 30’unun olumsuz, % 50’sinin olumlu, % 20’sinin çok olumlu görüşlere sahip olduğu görülmektedir. Öğrencilerin tutumlarına bakıldığında ise; % 28’i olumsuz, % 26’sı olumlu, % 46’sı çok olumludur. Sonuç olarak, tabloya bakıldığında eğitimde drama dersi alan okul öncesi eğitim öğrencilerinin ve öğretim elemanlarının çoğunluğunun eğitimde dramaya yönelik tutumlarının olumlu olduğu söylenebilir.

Tablo 2. Okul Öncesi Eğitimde Drama Dersi Alan Öğrencilerin ve Dersi Veren Öğretim Elemanlarının Dersle İlgili Tutumlarına Göre Mann-Whitney U-Testi Sonucu

Eğitimde Drama Dersiyle İlgili Tutumlar	n	Mean	Median	ss	Min.	Max.	Sıra Ort.	Mann-Whitney U	P
Öğretim Elemanı	10	55.9	59.5	10.50	40	72	40.85	146.5	0.039
Öğrenci	50	45.2	47.5	14.40	-2	69	28.43		

*p<0.05

Tablo 2 incelendiğinde, eğitimde drama dersiyle ilgili tutumlar ölçeğinin toplam puanlarında öğretim elemanı ve öğrenciler arasında fark olduğu görülmektedir (p<0.05). Bu farkın öğretim elemanlarının lehine olduğu görülmektedir. Öğretim elemanlarının eğitimde drama dersiyle ilgili tutumlarının öğrencilerden daha olumlu olduğu anlaşılmaktadır. Bu da, öğretim elemanlarının okul öncesi eğitimde drama dersinin kişiye olumlu tutumlar kazandıracağına daha fazla inanmalarından kaynaklanabilir.

Avşar ve diğ. (2003), Bursa ili anaokullarında yaratıcı drama uygulamaları ile ilgili yaptıkları araştırma sonucunda, öğretmenlerin %69’unun kendilerini yaratıcı drama konusunda yeterli gördüklerini bulmuşlardır.

Dramada beklenen yararın sağlanabilmesi, önemli ölçüde eğitimcinin yaklaşımına ve davranışına bağlıdır. Eğitimci, drama sürecinin en önemli öğelerinden biridir. Eğitimci tutum ve davranışlarıyla katılımcıların güvenini kazanabilir (Köksal Akyol ve Çiftçiabaşı, 2004:41). Bu nedenle drama eğitimcilerinin olumlu tutum ve davranışa sahip olması önemlidir. Bu çalışmada

da öğretim elemanlarının dramayla ilgili öğrencilere nazaran daha olumlu tutum göstermeleri istenilen ve beklenen bir durumdur.

Tablo 3. Okul Öncesi Eğitimde Drama Dersi Alan Okul Öncesi Eğitim Öğrencilerinin ve Dersi Veren Öğretim Elemanlarının Dersin Gerekliliğiyle İlgili Tutum Alt Ölçeğine İlişkin Görüşlerin Dağılımı

Eğitimde Dramaya Yönelik Tutumlar		Öğretim Elemanı		Öğrenci		Toplam	
		n	%	n	%	n	%
Dersinin Gerekliliğiyle İlgili Tutumlar	Olumsuz	1	10	15	30	16	26.7
	Olumlu	7	70	15	30	22	36.7
	Çok Olumlu	2	20	20	40	22	36.7
Toplam		10	100	50	100	60	100.0

Tablo 3 incelendiğinde; dersinin gerekliliğiyle ilgili tutumlarda; öğretim elemanlarının %10'u olumsuz, %70 i olumlu, % 20'si de çok olumlu görüşe sahiptir. Öğrencilerin görüşlerine bakıldığında; %30'u olumsuz, %30'u olumlu, %40'ı çok olumludur.

Tablo 4. Okul Öncesi Eğitimde Drama Dersi Alan Öğrencilerin ve Dersi Veren Öğretim Elemanlarının Dersin Gerekliliğiyle İlgili Tutum Alt Ölçeği Mann-Whitney U-Testi Sonucu

Dersin Gerekliliğiyle İlgili Tutumlar	n	Mean	Median	ss	Min.	Max.	Sıra Ort.	Mann-Whitney U	P
Öğretim Elemanı	10	14.2	15.5	5.82	0	21	33.8	217	0.511
Öğrenci	50	12.7	14	6.84	-6	21	29.84		

Tablo 4'e göre dersin gerekliliğiyle ilgili tutum alt ölçeği puanı açısından gruplar arasında anlamlı farklılık görülmemektedir ($p>0.05$). Öğretim Elemanlarının ve öğrencilerin dersin eğlenceli, zevkli, dolu, verimli, önemli, açık ve mantıklı bir şekilde geçtiğini düşünerek, dersin gerekliliğiyle ilgili benzer görüşlere sahip olduğu söylenebilir.

Can Yaşar ve Ömeroğlu (2005), drama dersi alan kız meslek lisesi son sınıf öğrencilerinin drama dersine ilişkin görüşlerini inceledikleri araştırmalarında, öğrencilerin % 95.6'sının drama dersini gerekli gördüklerini bulmuşlardır. Bu sonuçta, dersin gerekliliği ile ilgili araştırma bulgularını destekler niteliktedir.

Tablo 5. Okul Öncesi Eğitimde Drama Dersi Alan Okul Öncesi Eğitim Öğrencilerinin ve Dersi Veren Öğretim Elemanlarının Dersteki İletişimle İlgili Tutum Alt Ölçeğine İlişkin Görüşlerin Dağılımı

Eğitimde Dramaya Yönelik Tutumlar		Öğretim Elemanı		Öğrenci		Toplam	
		n	%	n	%	n	%
Dersteki İletişimle İlgili Tutumlar	Olumsuz	2	20	15	30	17	28.3
	Olumlu	8	80	20	40	28	46.7
	Çok Olumlu	0	0	15	30	15	25.0
	Toplam	10	100	50	100	60	100.0

Tablo 5'te dersteki iletişimle ilgili tutumlar incelendiğinde; öğretim elemanlarının %20'si olumsuz, % 80'i olumlu görüş bildirdikleri, öğrencilerin ise; % 30'u olumsuz, % 40'ı olumlu, %30'u çok olumlu görüş bildirdikleri görülmektedir.

Tablo 6. Okul Öncesi Eğitimde Drama Dersi Alan Öğrencilerin ve Dersi Veren Öğretim Elemanlarının Dersteki İletişimle İlgili Tutum Alt Ölçeği Mann-Whitney U-Testi Sonucu

Dersteki İletişimle İlgili Tutumlar	n	Mean	Median	ss	Min.	Max.	Sıra Ort.	Mann-Whitney U	P
Öğretim Elemanı	10	21.7	23	3.09	15	24	46.2	93	0.001*
Öğrenci	50	16.9	17.5	4.90	-1	24	27.36		

*p<0.05

Tablo 6'da dersteki iletişimle ilgili tutum alt ölçeği puanlarında öğretim elemanı ve öğrenciler arasında fark olduğu görülmektedir (p<0.05). Bu farkın öğretim elemanı lehine olduğu görülmektedir. Öğretim elemanlarının dersteki iletişimle ilgili öğrencilerden daha doğal, gönüllü, istekli, hoşgörülü ve iyi tutumlara sahip olduğu söylenebilir.

Araştırma sonuçları Eratay (2005) ve Okvuran (1993) empati konusunda yaptıkları çalışmada drama eğitiminin empatik düşünceye etki etmediğini bulmuşlardır. Empatinin oluşabilmesinin iletişimle yakından ilgili olduğu düşünülmektedir. Bunun nedenle, 14 haftalık bir sürecin dramanın iletişimle ilgili becerileri geliştirmede yeterli olmadığı görülmektedir.

Önder ve Dibek (2006), yaptıkları çalışmada, okul öncesi öğretmenlerinin eğitici dramayı hangi gelişim alanını desteklemek amacıyla kullandıkları sorulduğunda iletişime yönelik gelişimi desteklemeyi ancak 5. sıraya koydukları görülmüştür. Bu da okul öncesi eğitimde dramanın iletişimle ilgili hedeflerin diğer amaçlardan daha sonra alındığını göstermektedir.

Yukarıdaki araştırmaların sonuçlarında da görüldüğü üzere, iletişimle ilgili beceriler daha geç kazanılmaktadır. Buna göre, hem dersi veren öğretim elemanının hem de sürenin etkili olduğu söylenebilir.

Tablo 7. *Okul Öncesi Eğitimde Drama Dersi Alan Okul Öncesi Eğitim Öğrencilerinin ve Dersi Veren Öğretim Elemanlarının Dersle İlgili Duygularını İfade Etmeyle İlgili Tutum Alt Ölçeğine İlişkin Görüşlerin Dağılımı*

Eğitimde Dramaya Yönelik Tutumlar		Öğretim Elemanı		Öğrenci		Toplam	
		n	%	n	%	n	%
Dersle İlgili Duygularını İfade Etmeyle İlgili Tutumlar	Olumsuz	7	70	16	32	23	38.3
	Olumlu	1	10	18	36	19	31.7
	Çok Olumlu	2	20	16	32	18	30.0
	Toplam	10	100	50	100	60	100.0

Tablo7’de dersle ilgili duygularını ifade etmeyle ilgili tutumlar incelendiğinde; öğretim elemanlarının % 70’inin olumsuz, % 10’unun olumlu, % 20’sinin çok olumlu görüş bildirdikleri görülmektedir. Öğrencilerin ise; % 32’si olumsuz, % 36’sı olumlu, % 32’si çok olumlu görüş bildirmektedir.

Tablo 8. *Okul Öncesi Eğitimde Drama Dersi Alan Öğrencilerin ve Dersi Veren Öğretim Elemanlarının Dersle İlgili Duygularını İfade Etmeyle İlgili Tutum Alt Ölçeği Mann-Whitney U-Testi Sonucu*

Dersle İlgili Duygularını İfade Etmeyle İlgili Tutumlar	n	Mean	Median	ss	Minimum	Maximum	Sıra Ort.	Mann- Whitney U	P
Öğretim Elemanı	10	4.5	5	3.53	-2	9	37.05	184.5	0.191
Öğrenci	50	3.04	3	3.01	-3	9	29.19		

Tablo 8 incelendiğinde dersle ilgili duygularını ifade etmeyle ilgili tutum alt ölçeği puanı açısından gruplar arasında anlamlı farklılık görülmemektedir ($p>0.05$). Öğretim elemanlarının ve öğrencilerin dersle ilgili sert/yumuşak, sakin/sinirli, gevşek/gergin gibi olumlu ve olumsuz duygularını ifade etmeyle ilgili benzer görüşlere sahip olduğu söylenebilir.

Güven Metin (1999), dramının 5-6 yaş çocuklarının sosyal-duygusal gelişimlerine etkisini incelediği çalışmasında, drama çalışmalarının çocukların sosyal-duygusal gelişimlerini olumlu yönde etkilediğini bulmuştur. Buna göre, dramının çocukların ve öğrencilerin duygularını ifade etmelerine yardımcı olduğu sonucunu destekler niteliktedir. Tablo 9’da belirtildiği gibi öğrencilerin % 80’i drama dersini güven sağlayıcı olarak düşündükleri için duygularını daha iyi ifade ettikleri söylenebilir. Bu nedenle, öğretim elemanlarının da derste güven sağlayıcı olduğu düşünülebilir.

Tablo 9. Okul Öncesi Eğitimde Drama Dersi Alan Okul Öncesi Eğitim Öğrencilerinin ve Dersi Veren Öğretim Elemanlarının Derste Güven Sağlamayla İlgili Tutum Alt Ölçeğine İlişkin Görüşlerin Dağılımı

Eğitimde Dramaya Yönelik Tutumlar	Öğretim Elemanı		Öğrenci		Toplam		
	n	%	n	%	n	%	
Derste Güven Sağlamayla İlgili Tutumlar	Olumsuz	1	10	17	34	18	30.0
	Olumlu	9	90	23	46	32	53.3
	Çok Olumlu	0	0	10	20	10	16.7
	Toplam	10	100	50	100	60	100.0

Tablo 9'da derste güven sağlamayla ilgili tutumlara bakıldığında; öğretim elemanlarının; % 10 olumsuz, % 90 olumlu tutuma sahip olduğu; öğrencilerin ise % 34 olumsuz, % 46 olumlu, % 20 çok olumlu tutuma sahip olduğu görülmektedir.

Kaya (2004), öğretmen adayları için drama eğitiminin gerekliliği ile ilgili çalışmasında, 2003-04 eğitim öğretim yılında; çekingenliği, içekapanıklığı ile tanınan 5 öğrencinin dönem başında gözlemlendiği ve dönem sonunda üçünde çok daha güvenli hareket etme konusunda ciddi anlamda bir değişim olduğunu belirtmiştir. Bu sonuçta araştırmada güven sağlamayla ilgili öğrencilerin olumlu bir tutuma sahip olması sonucunu destekler niteliktedir.

Apaydın Öztürk ve Darıca (2003), çocuk gelişimi ve okul öncesi eğitimi öğretmenliği, anaokulu öğretmenliği ve okul öncesi öğretmenliği lisans programlarında yer alan yaratıcılık ile ilgili derslere ilişkin görüşleri incelediği araştırmalarında, öğretim elemanlarının motivasyon ve tutum etkinliklerinin genel olarak gerçekleştirdiklerini, öğrencilerin özgün fikirler oluşturmalarına teşvik edildiği, öğrencilerin hata yapabileceklerini kabul ettikleri görüşünü belirtmişlerdir. Bu araştırma, öğretim elemanlarının eğitim ortamını güven sağlamayla ilgili desteklediklerini ortaya koymaktadır. Güvenli bir eğitim ortamında öğrencilerin güvenli, başarılı ve güçlü tutumlar kazanabileceği düşünülebilir.

Tablo 10. Okul Öncesi Eğitimde Drama Dersi Alan Öğrencilerin ve Dersi Veren Öğretim Elemanlarının Derste Güven Sağlamayla İlgili Tutum Alt Ölçeği Mann-Whitney U-Testi Sonucu

Derste Güven Sağlamayla İlgili Tutumlar	n	Mean	Median	ss	Min.	Max.	Sıra Ort.	Mann-Whitney U	P
Öğretim Elemanı	10	7.8	8	1.31	5	9	44.8	107	0.003*
Öğrenci	50	6.02	6	1.95	0	9	27.64		

*p<0.05

Tablo 10'a göre, derste güven sağlamayla ilgili tutum alt ölçek puanlarında öğretim elemanı ve öğrenciler arasında fark olduğu görülmektedir (p<0.05). Bu

farkın öğretim elemanları lehine olduğu görülmektedir. Öğrencilerin, derste kendini güçlü, güvenli ve başarılı hissetmeyle ilgili tutumları henüz geliştiremedikleri ve 14 haftalık bir ders sürecinin bu tutumların gelişmesi için yeterli olmadığı düşünülebilir.

Önder ve Dibek (2006) okul öncesi öğretmenlerinin kendilerini eğitici drama konusunda yeterli görmelerine ilişkin araştırma sonucunda, çoğunluğunun kendini orta derecede yeterli gördüğünü bulmuşlardır. Bu da, drama dersini veren öğretmen ve öğretim elemanlarının kendilerini yeterli görmelerinin sebebinin, kendilerine olan güvenlerinden kaynaklandığını düşündürülebilir.

Tablo 11. *Okul Öncesi Eğitimde Drama Dersi Alan Okul Öncesi Eğitim Öğrencilerinin ve Dersi Veren Öğretim Elemanlarının Dersin İçeriğiyle İlgili Tutum Alt Ölçeğine İlişkin Görüşlerin Dağılımı*

Eğitimde Dramaya Yönelik Tutumlar	Öğretim Elemanı		Öğrenci		Toplam		
	n	%	n	%	n	%	
Dersin İçeriğiyle İlgili Tutumlar	Olumsuz	3	30	11	22	14	23.3
	Olumlu	7	70	22	44	29	48.3
	Çok Olumlu	0	0	17	34	17	28.3
	Toplam	10	100	50	100	60	100.0

Tablo 11’de dersin içeriğiyle ilgili tutumlara bakıldığında ise; öğretim elemanlarının % 30 olumsuz, % 70 olumlu tutuma sahip olduğu görülmektedir. Öğrencilerin tutumlarına bakıldığında; % 22’sinin olumsuz, % 44’ünün olumlu, % 34’ünün çok olumlu olduğu bulunmuştur.

Tablo 12. *Okul Öncesi Eğitimde Drama Dersi Alan Öğrencilerin ve Dersi Veren Öğretim Elemanlarının Dersin İçeriğiyle İlgili Tutum Alt Ölçeği Mann-Whitney U-Testi Sonucu*

Dersin İçeriğiyle İlgili Tutumlar	n	Mean	Median	ss	Minimum	Maximum	Sıra Ort.	Mann-Whitney U	P
Öğretim Elemanı	10	7.7	8.5	1.56	5	9	38.55	169.5	0.102
Öğrenci	50	6.54	7	2.07	1	9	28.89		

Tablo 12 incelendiğinde, dersin içeriğiyle ilgili tutum alt puanları açısından gruplar arasında anlamlı farklılık görülmemektedir ($p>0.05$). Öğretim elemanlarının ve öğrencilerin dersin içeriğinin aktif/pasif, değişken/durağan, yararlı/yararsız olmasıyla ilgili tutumlarının benzer olduğu söylenebilir.

Kara ve Çam (2007), yaratıcı drama yönteminin bazı sosyal becerilerin kazandırılmasına etkisini incelediği çalışmada, öğrencilerin uygulamanın başında çekingen tavırlar gösterdiklerini, ancak belli becerileri kazandıktan sonra

çalışmalar süresince oldukça aktif olarak kendilerini ifade ettiklerini belirtmişlerdir.

Işık (2005), yaratıcı drama yoluyla atılganlık becerisini geliştirmeye ilgili yaptığı çalışmada, öğrencilerin tamamına yakınının atılgan olmak yönünde isteklilik geliştirdiğini bulmuştur. Bu da, yaratıcı dramanın öğrencileri aktif kılmada etkisini destekler niteliktedir.

Avşar ve diğ. (2003). Bursa ili anaokullarında yaratıcı drama uygulamaları ile ilgili araştırma sonucunda, öğretmenler “yaratıcı dramanın eğitime katkısı olduğunu düşünüyor musunuz?” sorusuna % 100 evet cevabını vermişlerdir. Bu da yaratıcı dramanın yararlarını vurgulayan bir çalışmadır. Yapılan çalışmada sonuçlarında da, öğretim elemanları ve öğrenciler dramanın yararını vurgulamaktadır.

SONUÇ ve ÖNERİLER

Araştırma sonuçlarına göre, eğitimde drama dersiyle ilgili tutumlar ölçeğinin toplam puanlarının, derste iletişimle ilgili tutum alt ölçeği puanlarının, derste güven sağlamayla ilgili tutum alt ölçek puanlarının öğretim elemanlarında anlamlı derecede yüksek olduğu görülmektedir ($p<0.05$). Dersin gerekliliğiyle ilgili tutum alt ölçeği puanlarında, dersle ilgili duygularını ifade etmeye ilgili tutum alt ölçeği puanlarında, dersin içeriğiyle ilgili tutum alt puanlarında gruplar arasında anlamlı farklılık bulunmamıştır ($p>0.05$). Eğitimde drama dersi alan okul öncesi eğitim öğrencilerinin ve öğretim elemanlarının okul öncesi eğitimde dramaya yönelik tutumlarının frekans ve yüzde dağılımlarına bakıldığında çoğunluğunun olumlu tutuma sahip olduğu görülmektedir.

Erken çocukluk dönemi, bireyin gelişiminin en hızlı olduğu ve kişiliğinin temellerinin atıldığı bir dönemdir. Bu dönemde çocukların gelişimlerini desteklemek çok önem taşımaktadır. Erken çocukluk döneminde çocuğun gelişimini destekleyen kişide ailesinden sonra öğretmenleridir. Okul öncesinde dramanın katkısını kavrayan öğretmen adayları ileride, eğitim programlarında okul öncesinde drama eğitimine yer vererek çocukların gelişimlerini destekleyeceklerdir. Ayrıca, drama dersini yürüten öğretim elemanlarının dersin önemini çok iyi vurgulamaları gerekmektedir. Çünkü öğretim elemanları, öğrencilerin derse karşı tutumlarını belirleyen önemli bir unsurdur. Öğretim elemanlarının öğrencilere karşı olumlu bir yaklaşım içinde olması, alanında uzman, yeterli bilgi ve donanıma sahip olması öğrencilerin derse karşı olumlu bir tutum geliştirmesini sağlayacaktır.

Bu sonuçlar doğrultusunda, aşağıdaki öneriler verilebilir;

- Drama eğitiminin etkilerinin bir süreç içerisinde belirlenmesi ve duyumsanması nedeniyle, okul öncesi eğitim programlarında drama dersinin bir yarıyıl olması yerine, iki yarıyılık bir ders olarak yürütülmesi

öğrencilerin derse karşı tutumlarını değiştirmeleri, duygu ve düşüncelerini ifade etmeleri için daha yeterli olacaktır.

- Dersin gerekliliği hem öğretim elemanları hem de öğrenciler tarafından düşünülmektedir. Üniversitelerde yaratıcı drama topluluğu oluşturularak daha çok öğrenciye ulaşılabilir. Ayrıca öğrencilerin aktif olarak bu konuda çalışması tutumlarının değişmesinde etkili olacaktır.
- Okul öncesi eğitim programına bakıldığında kişiler arası ilişkilerle ilgili bir ders yer almamaktadır. Öğrencilerin drama dersinden önce iletişim dersi alarak, iletişim ile ilgili temeli sağlamlaştırılmaları sağlanabilir. Böylece drama dersinde iletişimle ilgili becerileri pekiştirme fırsatı bulacaktır. Ayrıca, dönemin başında derste iletişimle ilgili yaratıcı drama çalışmalarına daha fazla yer verilebilir.
- Öğretim elemanlarının güven sağlayıcı etkinliklere yer vermesi gerekmektedir. Böylece, öğretmen adaylarının kendilerine güven kazanmaları için, eğitimde dramanın önemi ve kullanımı konularında seminer, panel, konferans, workshoplar, kurs ve atölyeye vb. etkinliklere yönlendirilebilirler.

KAYNAKLAR

- Apaydın Öztürk, Ş. ve Darıca, N. (2003). Çocuk gelişimi ve okul öncesi eğitimi öğretmenliği, anaokulu öğretmenliği ve okul öncesi öğretmenliği lisans programlarında yer alan yaratıcılık ile ilgili derslere ilişkin görüşler. *OMEP 2003 Dünya Konsey Toplantısı ve Konferans*. İstanbul: Ya-Pa Yayınları.
- Adıgüzel, H. Ö. (2006a). Yaratıcı drama kavramı, bileşenleri ve aşamaları. *Yaratıcı Drama Dergisi*. 1(1), 17-31.
- Adıgüzel, H. Ö. (2006b). Yaratıcı drama derslerine (okulöncesinde drama ve ilköğretimde drama) ilişkin tutum ölçeği geliştirilmesi. *Yaratıcı Drama Dergisi*. 1(2), 7-11.
- Avşar, Z., Korkmaz, N.H. ve Yenigül, D. (2003). Bursa ili anaokullarında yaratıcı drama uygulamaları. (ed. N. Aslan) *Okul öncesinde drama ve tiyatro*. Ankara: Oluşum Tiyatrosu ve Drama Atölyesi Yayınları.
- Akın, Y. (2002). 'Altı yaş grubu çocuklarında başkasının bakış açısını alma yetisi üzerinde eğitici drama programının ve aile tutumlarının etkisinin incelenmesi'. Yayınlanmamış Yüksek Lisans Tezi. Marmara Üniversitesi.
- Can Yaşar, M., ve Ömeroğlu, E. (2005). Drama dersi alan kız meslek lisesi son sınıf öğrencilerinin drama dersine ilişkin görüşlerinin incelenmesi. *Eğitimde Yeni Yönelimler II Eğitimde Oyun Sempozyumu*. Ankara: Özel Tevfik Fikret Okulları.
- Can Yaşar, M. (2009). 'Anasınıfına devam eden altı yaş çocuklarının yaratıcı düşünme becerilerine drama eğitiminin etkisinin incelenmesi', Yayınlanmamış Doktora Tezi. Ankara Üniversitesi.
- Ceylan, Ş. (2009). 'Vineland sosyal- duygusal erken çocukluk ölçeğinin geçerlik-güvenirlik çalışması ve okul öncesi eğitim kurumuna devam eden beş yaş çocuklarının sosyal-duygusal davranışlarına yaratıcı drama eğitiminin etkisinin incelenmesi', Yayınlanmamış Doktora Tezi. Gazi Üniversitesi.
- Çakmakçı, E. (2009). 'Karar verme becerilerinin kazandırılmasında drama dersinin ilköğretim 4. sınıf öğrencileri üzerindeki etkilerinin incelenmesi', Yayınlanmamış Yüksek Lisans Tezi. Eskişehir Osmangazi Üniversitesi.

- Eratay, E. (2005). İlköğretimde drama dersinin özel eğitim bölümü öğrencilerinin empatik becerilerine etkisinin incelenmesi (ed. N. Aslan) *Dramada arayışlar*. Ankara: Oluşum Yayınları.
- Erbay, F. (2009). 'anasıfına devam eden altı yaş çocuklarına verilen yaratıcı drama eğitiminin çocukların işitsel muhakeme ve işlem becerilerine etkisinin incelenmesi', Yayınlanmamış Doktora Tezi, Selçuk Üniversitesi.
- Güven Metin, G. (1999). 'Dramanın 5-6 yaş çocuklarının sosyal- duygusal gelişimlerine etkisinin incelenmesi', Yayınlanmamış Yüksek Lisans Tezi, Marmara Üniversitesi.
- Işık, P. (2005). Bir uygulama: yaratıcı drama (doğaçlama oyunlar) yoluyla atılganlık becerisi geliştirme. *Eğitimde Yeni Yönelimler II Eğitimde Oyun Sempozyumu*. Ankara: Özel Tevfik Fikret Okulları.
- Kara, Y. ve Çam, F. (2007). Yaratıcı drama yönteminin bazı sosyal becerilerin kazandırılmasına etkisi. *Hacettepe Üniversitesi Eğitim Fakültesi Dergisi*. (32),145-155.
- Kaya, A. (2004). Öğretmen adayları için drama eğitiminin gerekliliği. (ed. N. Aslan) *Drama liderliği*. Ankara: Oluşum Yayınları.
- Köksal Akyol, A. ve Çiftçiabaşı (2004). Okul öncesi eğitimi öğretmenlerinin yetişmesinde dramının önemi ve "okul öncesi eğitimde drama" dersini veren öğretim elemanında (liderde) olması gereken özellikler. (ed. N. Aslan) *Drama Liderliği*. Ankara: Oluşum Yayınları.
- Kamaraj, I. (2004). 'Sosyal becerileri derecelendirme ölçeği'nin Türkçe'ye uyarlanması ve beş yaş çocuklarının atılganlık sosyal becerisini kazanmalarında eğitici drama programının etkisi', Yayınlanmamış Doktora Tezi. Marmara Üniversitesi.
- Karakaya, N. (2007). İlköğretimde drama ve örnek bir uygulama. *Gazi Eğitim Fakültesi Dergisi*. 27 (1), 103-139.
- Min Lin, S. (1999). 'The effect of creative drama on story comprehension for children in Tawan', Unpublished doctorate thesis. Arizona State University.
- McCaslin, N. (2006). *Creative drama in the classroom and beyond*. United States of America: Pearson Education.
- Okvuran (1993). 'Yaratıcı drama eğitiminin empatik beceri ve empatik eğilim düzeylerine etkisi'. Yayınlanmamış Yüksek Lisans Tezi, Ankara Üniversitesi.
- Önder, A. ve Dibek, E. (2006). Okul öncesi öğretmenlerinin eğitici drama konusunda kendilerini yeterli görmeleri ile uygulamaları arasındaki ilişkilerin incelenmesi. *I. Uluslar Arası Okul Öncesi Eğitim Kongresi (II. Cilt)*, İstanbul: Ya-Pa Yayınları.
- Taşkıran, S. (2005). 'Drama yöntemi ile ilköğretim dördüncü sınıf sosyal bilgiler dersinin işlenişinin öğrenme ve öğrencilerin benlik kavramına etkisi yönünden değerlendirilmesi', Yayınlanmamış Yüksek Lisans Tezi. Selçuk Üniversitesi.
- Toye, N. and Prendiville, F. (2000). *Drama and traditional story for the early years*. London:Routledge Falmer.
- Uşaklı, H. (2006). 'Drama temelli grup rehberliğinin ilköğretim v. sınıf öğrencilerinin arkadaşlık ilişkileri, atılganlık düzeyi ve benlik-saygısına etkisi'. Yayınlanmamış Doktora Tezi. Dokuz Eylül Üniversitesi.
- Uşaklı, H. (2007). *Drama ve iletişim becerileri*. Ankara: Nobel Yayınları.
- Yayla Ceylan, Ş. (2010). *Okul öncesi eğitimde drama "sosyal –duygusal gelişim"*. (ed. E. Ömeroğlu) Ankara: Mavi Yunus Okul Öncesi Karaca Eğitim Yayınları.

SUMMARY

Drama in education involves the portrayal of any event, story or subject matter within a company, taking the experiences of the group members as a starting point, and exploring them by means of improvisation, role-play and pantomime techniques. Drama in education is both an effective method and a scientific discipline particularly in stimulating learning based on experience. Since 1997, drama courses in pre-school education have been compulsory under the “Pre-School Teaching Education” of the faculties of education in Turkey.

The present research was conducted in order to discover the differences in attitudes, if any, between students who have studied drama for pre-school teaching at the department of pre-school teaching, and the instructors who run these courses. Such matters as the necessity for the course, communication skills within the course, the expression of feelings about the course, and the building of trust in relation to the course as well as the course content, are considered.

The sample for the research is composed of 50 students who studied courses of drama for pre-school teaching, and they were selected by the Systematic Simple Random sampling method from students attending pre-school teaching departments within the education faculties of universities in the center of Ankara. Additionally, 10 instructors running drama courses in pre-school education classes were included. All of the instructors in the study universe were included in the study as study participants. It was planned to select 71 participants from the 273 students selected by means of the Systematic Simple Random sampling method at a significance level of 0,05 and sensitivity of 0,1. However; it was later decided to complete the study with 50 students as opposed to 10 instructors in order to avoid a wide numerical gap between the groups.

A “Personal Information Form” was used to identify demographic specifications of both students and instructors and the “Evaluation Scale for Attitudes towards Drama in Pre-School Education” developed by Ceylan and Ömeroğlu (2008) was used to discover the attitudes of students and instructors towards drama in pre-school education, and to collect data. “Evaluation Scale for Attitudes towards Drama in Pre-School Education” was applied to 5 students as a group selected on a random basis. Later, the scale was applied to a group after collecting selected students from a separate class. After the students had convened in a classroom, researchers explained to the participants how and why the scale must be completed. Participants were given half an hour to fill in the questionnaire. The instructors were visited in their offices and they were asked to complete the forms after being told the reasons for, and the manner of filling in the forms.

Data collected within the scope of the research was analyzed using SPSS 11 (Statistics Pockets for Social Sciences). In distribution (graphic) of personal information regarding participants in the sample group, frequency and

percentage were used. Mann-Whitney U test was used to see if there was any difference between the attitudes of instructors and students towards drama in education. In addition; frequency and percentage were used to describe the attitudes of students who studied drama for pre-school teaching during their university education, and the attitudes of instructors who teach the drama courses. Attitudes towards drama during pre-school education were evaluated as negative, positive and highly positive according to each factor's position below the 95% trust range, between the minimum and maximum values and above maximum value, respectively.

According to the research results; it is seen that total points from attitude scales regarding drama in education, communication in the lesson and building confidence within the lesson are significantly higher among instructors ($p < 0.05$). As for the sub-scales, such as the necessity of the course, expressing feelings about the course and the content of the course, there are no significant differences between the groups ($p > 0.05$). As frequency and percentage distributions of attitudes of Students Studying Drama at Pre-School Teaching Level and Instructors Teaching Drama Courses at Pre-School Teaching Department towards drama in pre-school education are examined, it is seen that the majority have a positive attitude.

Early childhood period is the time when the development of individuals is at its most rapid. It is important to help children to develop social skills and adopt values such as a concern for humanity, peace, freedom, democracy, equality and tolerance during this period. Families are followed by teachers in providing this help during the early childhood period. Prospective teachers who appreciate the contribution of drama in the pre-school period will help children achieve these values more easily by placing drama teaching in the education schedule. Additionally, instructors running a drama course should fully emphasize the importance of the lesson as instructors are a key element when identifying the attitudes of the students towards lessons. If the instructor has a positive attitude, is proficient and well-equipped for the task, then that will help the students to develop a positive approach towards the course.