



Prof. Dr. Süleyman Yükçü



Arş. Gör. Gülşah Atağan

Ortadoğu'da Zaman Tünelinde Ticaret

Prof. Dr. Süleyman Yükçü
Araş. Gör. Dr. Gülşah Atağan
Dokuz Eylül Üniversitesi - İİBF

Özet

Tarihteki ilk finansal ilişkilerden biri Sardes'de gerçekleşmiştir. Tarihte ilk irsaliyenin kullanılışı M.Ö. 3.200 yılında Uruk döneminde. Mezopotamya'da o döneme ait *Bulla* adı verilen, mal üzerindeki hakka saldırıya karşı kullanılan, kilden yapılmış içi boş küreler bulunmuştur. İlk irsaliye olarak *Cretula* adı verilen, kapların üzerine konulan, kaptaki malın cinsini ve miktarını belirten kil kullanılmıştır. *Cretula* malın cinsini ve miktarını gösteren semboller içermektedir.

"Para öncesi değişim döneminde değişimi gerçekleştiren bireyin değişim sonucu kar (veya zarar) elde etme ihtimali var mıdır?" biçiminde bir soruya şöyle bir senaryo ile yanıt aranabilir:

Doğadan bolca elma toplamış olan birey bunları satıp (değişip) başka mallar ile değiştirmek istemektedir. On adet elma vererek elinde buğday, arpa, mısır olan bireylerden birer kap (ölçek) tahıl almış olsun. Elma tahıla göre daha az dayanıklı bir maldır. Hızlı tüketilmelidir. Tahıl biraz daha uzun süre bozulmadan kalabilmektedir. Tahılları örneğin buğday kaplarını bir süre sakladıktan sonra, meyveye ihtiyacı olduğunda bir kap buğdayı bir başka kişiye on üç elma karşılığında satmış olsun.

Bu durumda on elmaya aldığı bir kap (ölçek) buğdayı, on üç elmaya başka bir kişiye satmış olmaktadır. Alım satımı (değişimi) gerçekleştiren biridir. Bir kap buğday alıp satmaktan 13 elma-10 elma= 3 elma kar etmiş olmaktadır. O dönemde para kavramı olmadığı için karlar da para tutarı ile değil mal miktarı ile ölçülüyor olmaktadır.

Eski çağlarda Batı Anadolu'nun güneyde Karya, doğuda Frigya, Batıda Aiolia ve İyonya, kuzeydeyse Demirci (Temos) ve Murat (Diyonmos) dağları ile çevrilmiş bölgesi Lidya adıyla anılmaktadır. Lidya krallığı M.Ö. 7. yy'ın ilk yarısı içinde birdenbire ön plana çıkmıştır ve Önasya dünyasının en ilginç kültürlerinden biridir. Lidya krallığı ne tam anlamıyla doğulu, ne de tam anlamıyla batılı bir kültüre sahiptir. Lidya'ya ilişkin bilgiler eski Yunan söylencelerine dayanmaktadır. Krezüs döneminde altın sikke birimleri saptanmıştır. Sikke birimi alanında yapılan bu düzenlemeler sonucunda, çok daha kesin bir ödeme biçimi doğmuştur.

İlk para Lidya Kralı Kroisos (Krezüs) zamanında Elektron denilen altın ve gümüş karışımı madenden, bakla şeklinde basılmıştır. Sikke, Lydia krallığında bir defa icad edildikten sonra Küçük Asya sınırlarını aşarak Akdeniz çevresindeki diğer memleketlere de süratle yayılmıştır. Lidyalıların tarihe yaptıkları en büyük katkı paranın icadı olmuştur.

Ticaretin geliřtirmek için dönemin kralları, ülke ve şehir yöneticileri, kral yolunu yaptırmıřlardır. Anadolu'da paranın bulunuşu ile kral yolunun inřası aynı döneme rastlamaktadır. Bu iki olay ticaretin geliřimine önemli derecede katkıda bulunmuřtur.

Anahtar kelimeler: Sikke, Ticaret, Kral Yolu
JEL sınıflandırması : B22, G10

Abstract (Commerce in time tunnel in the Middle East)

The one of the first financial relationships took place at Sardis. Using of the first delivery note occurred at the same time as Uruk period at BC 3200. In Mesopotamia, a hollow sphere made of clay which was name is *Bulla* belonging to that period, a special closed containers which were used to against attack of variety of goods were found. The clay placed on the containers called *Cretula* that indicates the type and amount of goods used for first delivery note. *Cretula* has icons which are showing the type and amount of goods.

“Is there a possibility to make profit (or loss) for a person who exchange in period before the change in the money?” a question in the form may be answered by a scenario like that:

A person who picked up lots of apples wants to sell and exchange them with the other ones. We suppose that the person have gotten one each scale of grain (like wheat, barley and corn) in reply to give the ten pieces of apples. Apple is more undurable good than grain. It should be consumed quickly. Grain is more durable than the other ones. We suppose that after saving the containers of wheat for a while, when the person needs fruits, have sold a container of wheat in reply to give 13 apples.

In this situation, a container of wheat which got in reply to give 10 apples have sold the other person for 13 apples. A person who performed the exchange made profit by 13 apples-10 apples=3 apples. In this period, profit has been measured by amount of good due to not to have the concept of money.

In ancient times, the part of western Anatolia surrounded by Caria in south, Phrygia in east, Aeolia and Ionia in west, and mounts Temnos (Demirci) and Dindymos (Murat) was called Lydia. Kingdom of Lydia, which emerged suddenly in the first half of 7th century BC, is still one of the most interesting cultures of Asia Minor. Lydian Kingdom was neither totally eastern nor totally western. Our knowledge on Lydia is based on old Greek legends. During the reign of Croesus, units of golden coins were fixed. As a result of these regulations made in field of coin unit, a more precise way of payment emerged.

The first money was coined under the reign of Lydian King Croesus in the form of broad beans made of an alloy of gold and silver called electron. Once invented in the Kingdom of Lydia, coin surpassed the scope of Asia Minor and rapidly spread among the other countries around the Mediterranean. The most important contribution of Lydians in history is their invention of money.

In order to improve trade, kings and ruler of countries and cities constructed the Royal Road. Invention of money in Anatolia and construction of the Royal Road coincide. This two events had contributed to the development of trade to a significant extent.

Key words: Coin, Trade, the Royal Road

JEL classification: B22, G10

Giriş

Sikkenin icadı antik çağda bile tam anlamıyla kesinlik kazanmış bir olgu değildir. Fakat yine de gerek antik kaynaklar, gerekse ele geçirilen ilkel formdaki elektron sikkeler, sikkenin icadının Küçük Asya'nın batısıyla - Lidya Krallığı ve İyonya Bölgesi- ilişkili olduğunu göstermektedir. Sikkenin ilk kez ortaya çıkışı ile ilgili olarak antik kaynakların verdiği bilgiler, bu bölgede yapılan kazılarda ele geçen buluntularla da doğrulanmıştır. Sikkenin Lidyalılar tarafından icad edilmesinden kısa bir süre sonra, sikke darbı önce İyonya'ya ve giderek Küçük Asya'nın tüm batısına yayılmıştır.

1.Lidya

Eski çağlarda Batı Anadolu'nun güneyde Karya, doğuda Frigya, Batıda Aiolia ve İyonya, kuzeydeyse Demnirci (Temos) ve Murat (Diyanos) dağları ile çevrilmiş bölgesi Lidya adıyla anılmaktadır. Bölgenin merkez alanını Gediz ve Menderes havzaları oluşturmaktadır. Bu topraklar, doğal kaynaklar açısından çok zengindir. Dağlar ormanlarla kaplı olduğu için ev yapımında gerekli olan tahta buralardan sağlanmakta, bol miktarda bulunan kil yataklarından da bina, çanak ve çömlek yapımında yararlanılmaktadır. Yörede ayrıca mermer yatakları da vardır. (Otman ve Aksakal, 2004, s.4)

2. Lidya Kral Süllaleleri

M.Ö. 7. yy'ın ilk yarısı içinde birdenbire parlayan Lidya krallığı, Önasya dünyasının en ilginç kültürlerinden biridir. Bu krallık ne tam anlamıyla doğulu, ne de tam anlamıyla batılı devletlere benzemektedir; her iki bloğun siyasal ve kültürel etkilerinden oluşmuş yeni bir Anadolu Krallığıdır. Lidya'ya ilişkin bilgiler eski Yunan söylencelerine dayanır. Herodot'a göre, Lidya'da üç kral ailesi egemen olmuştur: Atyadlar, Heraklidler (Tylonidler) ve Mermnadlar. (Herodotus, 1996, s.5-6).

Lidya tarihi konusundaki en sağlıklı bilgiler Mermnad dönemine ilişkindir. M.Ö. 680'de başlayan bu hanedanı Gyges kurmuştur. Gyges ile Lidya'nın güç ve zenginlik dönemi başlar. Bu döneme kadar, Maionia adıyla anılan bölgeye Lidya, Hyde adı verilen başkentlerine de Sardes denilmektedir.

Lidya, Kral Alyattes'ten başlayarak yoğun bir Yunan etkisi altına girmiştir. Lidya tahtına Alyattes'ten sonra oğlu Krezüs geçmiştir. Lidya'nın

son kralı olan ve İ.Ö. 560-546 yılları arasında hüküm süren Krezüs, devraldığı güçlü ve zengin devletle, ününü kısa sürede tüm ilkçağ dünyasına duyurmuştur. Krezüs'ün hangi tarihte nerede doğup nerede öldüğü bilinmemektedir. Tarihte ilk kez onun zamanında altın gümüş para basıldığı söylenmektedir. Dilimizdeki “Karun kadar zengin” deyimini bu kraldan kaynaklanmaktadır. Krezüs, Anadolu kıyısı boyunca, birçok Yunan kentini ele geçirmiş, bir yandan da Eski Yunanlılar'la ticaretini sürdürmüştür. (Otman ve Aksakal, 2004, s.5-6.)

3.Sikkenin Tarihçesi

Ticaret yolu üzerinde yer alması, Lidya'nın doğu ve batı kültürlerinin kesişme noktasında bulunmasını sağlar. Aynı zamanda zenginliğini de artırır. Lidya'nın altın zenginliği, başkentleri Sardes'in içinden geçen Paktolos (Sart) çayının alüvyal yataklarındaki altındır.

Sardes antik kentinde 1968 yılında yapılan arkeolojik araştırmalarda Paktalos Çayı yakınında antik bir altın rafinerisi bulunması, bu kaynakların bilgilerini doğrulamıştır. Tanrıça Kybele'ye adanmış bir sunağın çevresine yayılan rafineri alanından, çapları 15-20 cm. derinlikleri de 9-10 cm. civarında olan 60 kadar altın arıtma potası (Kal) ve pişmiş topraktan yapılmış çok sayıda üfleme borusu ya da körük ağızlığı ile altın tanecikleri çıkartılmıştır. Alanın yüzölçümüne oranlayarak bu sahada 300 kadar pota bulunduğu düşünülmektedir. (Türe, 2002, s.81)

Kral Kroisos döneminde M.Ö. 580'lerde işletilmeye başlandığı anlaşılan rafineriden elde edilen saf altının önemli bir kısmı, tarihin ilk sabit ayarlı altın paralarının basımında kullanılmıştır. Sardes altın madeni, altın rafinerisi, kuyumcu ve süs taşı işleme atölyeleriyle çağının en önemli kuyumculuk merkezlerinden biri olmuştur. Altının ayarını ölçmek için kullanılan mihenk taşına arkeoloji literatüründe Lidya taşı (ludit) adı verilmektedir. (Türe, 2002, s.81-82)

Paranın tarihte kimler tarafından bulunduğu kesin olarak bilinmemekle birlikte ilk kez Lidyalılar'ın değerli madenlerden para bastıkları ve kullandıkları tespit edilmiştir. (Tekin, 1992, s.47) Dünyada ilk kez altın ve gümüş sikke kullananlar ve malların değerini para karşılığı olarak hesaplayanlar Lidyalılar'dır. Çok hafif olan sikkeler kolayca taşınabilmekte ve saklanabilmektedir. (Ek A)

Lidya sikkeleri, kısa süre içinde gelişmiştir. Krezüs döneminde altın sikke birimleri saptanmıştır. Sikke birimi alanında yapılan bu düzenlemeler

sonucunda, çok daha kesin bir ödeme biçimi doğmuştur. Lidyalıların insanlık tarihi ve kültürüne yaptıkları armağanlardan en önemlisi parayı icat etmeleridir.

Küçük Asya eski çağlarda en çok sikke basan bölgedir. Ve Prof. E. Bosch'un 1974'te yaptığı bir incelemeye göre Antik devirde sikke basan 1136 şehirden 442'si Küçük Asya'da bulunmaktadır. (Atlan, 1993, s.22)

3.1. Sikkelerin Taşındığı Anlamlar

Sikkenin resminden amaç, sikkeyi basanı belli etmektir. Bunun için bu resmin durmadan tekrarlanan bir resim, yani arma olması gerekir. Armalara yalnız o şehrin sikkelerinde değil, şehre ait diğer vesikalarda da, (yazıtlar, çömlekler, ağırlıklar ve kölelerin vücutlarında) rastlanmaktadır. Kentin arması, o kentin içinde veya çevresindeki bitki veya hayvan aleminden seçilmektedir. Fakat bazen de şehirde ibadet gören tanrının sembolü, o şehrin arması olmaktadır. Bunların bir kısmı aynı zamanda şehrin de ismidir. Mesela Nar=Side, Keçi=Aigai, Kereviz=Selinon gibi ki bunlara, *Konuşan Arma* adı verilmektedir. Sonraları bazı şehirlerde sikkenin bir taraf veya iki taraf resmi sürekli olarak değiştirilince, arma bu resimlerin yanında sembol olarak yer almaya başlamıştır. Kyzikos sikkelerindeki ton balığında olduğu gibi. Yazı bu devir sikkelerinde çok azdır ve genellikle tek veya üç harf şeklinde ve şehrin adını göstermektedir. Phokaia, Korinth ve Atina gibi. Yerli yazılara (Lydia, Lykia, Kıbrıs, Side, Pamphylia) çok rastlanır. En eski Grek kitabesi, bu devre ait bir Ephesos elektron Stateri üzerinde yer almaktadır. Phaenosemi Sema= "ben Phanes'in işaretiyim". (Atlan, 1993, s.18)

Hem benzer tipleri (resimleri) taşımaları ve geniş bir bölgede ele geçmeleri hem de üzerinde yer alan yazıların Hellence olmamaları nedeniyle, bütün bu sikkelerin Lidya'ya ait oldukları düşünülmektedir. *Valvel* ve *Rkalil* olarak çevrilebilen yazıların kişi adları olduğu genellikle kabul edilmesine rağmen, darp yeri işareti olduğunu ileri sürenler de bulunmaktadır. (Howgego, 1998, İstanbul, s.3.)

Bazı bilim adamları ilk sikkelerin devletler (krallıklar ya da kent devletleri) tarafından değil bireyler tarafından basıldıklarına inanmaktadırlar. Bunun nedeni, sikke tiplerinin çeşitliliğidir. Üzerinde "Ben Phanes'in Armasıyım" yazısı yer alan ünlü sikke, bazı sikkelerin birey (kişiye ait) darpları olduğu konusuna bir olasılık katmaktadır. (Williams, 1997, s.24)

Bu sistemde Birim 14,11 gr. ağırlığındaki *Stater*'dir. Bunun ayrıca 1/3, 1/6, 1/12, 1/24, 1/48 ve daha küçükleri de basılmıştır. Bu noktada birim paranın alt birimi ondalık sisteme dayanmayıp, üç veya üçün katları biçiminde küçüldüğü dikkat çekicidir. (Levha I 11-14). Üzerlerinde Lydia kral ailesinin arması olan aslanın ön kısmı, başı, pençesi veya karşılıklı iki aslanın ön kısmı yer almaktadır. Kral ailesinin sonuncusu ve en önemlisi olan Kroisos (İ.Ö. 560-546) dünya tarihinde ilk defa iki ayrı madenden yani altın ve gümüşten sikke bastırılmış ve bunların üzerine karşılıklı olarak aslan ve boğanın ön taraflarını koydurmuştur.

Lidyalılar'ın kısa zamanda yıkılmasının sebebi ordularının çeşitli kavimlerden toplanan ücretli askerlerden oluşmasıdır. Paranın, askerlere ücretlerinin ödenmesi için basılmış olabileceği de söylenmektedir.

Paranın, kişilerin ya da krallıkların amblemleri (güç simgesi) olarak basılmış olduğu ya da üzerindeki farklı amblemlerin farklı birimleri ifade ettiği düşünülmektedir (döviz vb.).

4.Sikkenin Yayılışı

Lidya krallarını takiben bu krallık içindeki *Grek şehirleri* de daha sonra sikke basmışlar ve bunların üzerine kendi armalarını koymuşlardır. Böylece Milet sikkelerinde yatan bir aslan (Levha II, 1), Ephesos'un kilerde geyik veya arı, (Levha I 19, II 2) Phokaia'da fok balığı (Levha II 8-11) biraz daha sonra basılmaya başlanan (M.Ö. 600) Kyzikos sikkelerinde ise ton balığı ile birlikte çeşitli resimler yer almıştır. (Levha XVII 1-14) Bunlardan Milet ile Ephesos, Lidya-Milet sistemini, diğerleri Phokaia sistemini kullanmışlardır ki burada *Stater* 16,4 gr. ağırlığındadır ve diğer sistemin bir *Stater*'i ile bir Hekte (1/6 *Stater*)'si değerindedir. Ephesos Artemis Tapınağı temelleri arasında ele geçen elektron sikkelerden bir kısmı, Lidya Krallığı ile ilişkilidir ve krallığın başkenti Sardes'te darp edilmiştir. (Tekin, 1992, s.53)

M.Ö. 546 tarihinde Pers kralı Kyros, Lidya kralı Kroisos'u mağlup edince, Anadolu'daki Lidya krallığı toprakları Perslerin idaresi altına geçmiştir. Bu tarihe kadar Persler altın ve gümüş para olarak külçeleri kullanmaktadırlar. Fakat Lidya'yı mağlup ederek Sardes şehrine yerleşince ve Grek şehirleriyle ilişkiler kurunca, onlar da Lidya krallığının para siyasetini takip etmeğe ve ilk Pers kralları, Kroisos sikkelerini kullanmaya başlamışlardır.

Arkaik Devirde Küçük Asya'da, *Birlik Sikkeleri* de basılmıştır. Birlik, iki veya daha çok şehrin belirli siyasal veya ekonomik nedenlerle bir araya

gelmesi ile meydana gelmekte ve aynı amaca hizmet etmek üzere ortak sikkeler basmakta ki bu sikkelerde tipler, sistemler, madenler aynı olmaktadır.

Herodot'a göre; ayaklanmaya katılan Küçük Asya şehirleri Abydos, Dardanos, Lampsakos, Chios, Klazomenai, Kyme, Samos, Priene, Methymna, Phokaia, Kios, Teos, Erythrai ve Milet'tir. Müşterek sikkeyi basanlar ise Abydos ile Methymna (Lemnos adası) arasında saydıklarımızdır. Bu sikkeler aynı madenden (Elektron) aynı sistemde (Milet) aynı teknik ve aynı stildedirler. Ön yüzlerinde her şehrin sikke tipi olan arması arka yüzlerinde hepsinde aynı şekilde olan bir Quadratum incusum (Lidya sikkelerini takiben batı Adanolu'da önemli ticaret merkezi olan Yunan şehirlerinin bastıkları, Lidya ile ticari ilişkilerde kullandıkları sikkelerin arka yüzlerinde yer alan dört köşe çukurlara verilen isim) yer almıştır. Amaç ayaklanmaya katılan orduların çok fazla olan para ihtiyacını tek bir sikke ile karşılamaktır. (Atlan, İstanbul, 1993, s.22-23)

5. Altın Madencilikinin Merkezi: Sardes

Altın doğada saf olarak bulunmasının yanı sıra daha yaygın olarak demirli pirit, kalkoprit ve galen madenleri bünyesinde bakır ve gümüş ile yaptığı alaşımlar şeklinde bulunmaktadır. Buluntular Sardes Altın Rafinerisi'nde çanaklama (kupelasyon) adı verilen altın arıtma işleminin kullanıldığını göstermektedir. Bu işlem altını bakır ve diğer yabancı madenlerden saflaştırır ama diğer bir soy metal olan gümüşten ayırmaz. Bu nedenle elde edilen altın, gümüş alaşımı olan elektrondur. Lidya'lılar altın ve gümüşü birbirinden ayırtırmak için cementation (tavlama, sementasyon) işlemini kullanmışlardır. İnce levha parçaları haline getirilen elektronun üstü tuğla tozu ve yemek tuzundan (sodyum klorür) oluşan bir karışımla örtülüp kor hale gelinceye kadar ısıtmakta ve bu ısıda uzun süre bekletilmektedir. Bu işlem sonucu gümüş, gümüş klorür olarak ayrışmakta ve geriye saf altın kalmaktadır. İkinci bir işlemle de gümüş klorür ayrıştırılıp saf gümüş açığa çıkarılmaktadır.

Rafineri'den elde edilen saf altının bir bölümü Kroisos döneminde altın sikke basımında kullanılmıştır. Gümüş ve altının ayarları kolayca tespit edilebilir, ama elektron sikkelerin ayarının tam olarak tespiti o dönem için mümkün değildir. Yalnızca gümüş sikke kullanılan VI. Yüzyıl Yunanistan'ında Lidya sikkeleri olağanüstü kabul edilmiş ve ticari hayata pratik bir kullanım sağlamıştır. (Türe, 2000, s.19.)

Sardes Altın Rafinerisi'nden, halka küpeler ve düğme dökümünde kullanılan steatit taşından oyulmuş döküm kalıplarının çıkartılması, tesis çevresinde kuyumcu atölyeleri de bulunduğunu göstermektedir.

Soyulmadan günümüze ulaşabilen bir mezardan genç bir kızın iskeleti, zengin sunularıyla birlikte çıkarılmıştır. Altın bir saç bandı, bir çift küpe, çeşitli boyutlarda 150 altın, 8 mavi cam ve silindirik bir akik boncuktan yapılmış bir kolye, sadoniks taşı üzerine aslan figürü oyulmuş altın bir mühür yüzük ve elbise üzerine dikildiği anlaşılan altın boncuklar mezar buluntularının zenginliğini göstermektedir. Bu mezar M.Ö. 5. yüzyıla tarihlenmesine rağmen Lidya'nın köklü kuyumculuk geleneğine örnek göstermesi bakımından ilgi çekicidir.

Lidya'lılar iyi kuyumcu olmalarının yanı sıra, aynı zamanda süs taşları konusunda iyi bir jeoloji bilgisine sahiplerdir. Ateş opali, bantlı agat (sardoniks), kalsedon gibi değerli ve yarı değerli süs taşlarını takılarında bolca kullanmışlardır. Bu taşların bazılarının adları da Lidya ile özdeşleşmiştir. Simav'ın ünlü ateş opalleri 60-70 yıl öncesine kadar Avrupa'da Krezüs taşı adı altında aranan değerli bir mücevher taşıydı. (Bauer, 1912) Mat kahverengi, beyaz ardamalı bantlardan oluşan agat türü, Sardoniks veya Sarder olarak isimlendirilmiştir. Romalı yazar Plinius' a göre "mühür yapımında kullanılan koyu kırmızı bir çeşit kuvars taşı ilk kez Sardes'de bulunmuştur." Kazılardan çıkartılan bol miktarda süs taşı yongası da Sardes'de değişik türlerde opal ve agatın işlenip şekillendirildiğini göstermektedir. (Türe, 2002, s.82-83)

Sikkenin icadına kesin nedenler bulmak zordur. Yalnızca ticareti ve alışverişi kolaylaştırmak için icad edilmiş olması tatmin edici bir açıklama değildir. Daha çok askerlerin ve kamu çalışanlarının ücretlerinin düzenli bir şekilde ödenebilmesi düşüncesinin, sikke ihtiyacını gündeme getirmiş olduğu düşünülmektedir.

Sikke, paranın kullanışlı bir biçimidir. Ancak sikkenin tek bir kullanış biçimi yoktur. Parayı, bir servet birikimi, bir değer ölçüsü ya da bir ödeme ve değişim aracı olarak çeşitli biçimlerde tanımlamak mümkündür. Bu rollerin bir kısmı ya da tümü, sikkenin icadından çok önce özellikle metal ve hububat gibi bazı mallarla üstlenilmiştir. (Howgego, 1998, s.14.). Sikke o dönemde iletişim aracı olarak da kullanılmıştır. Gazete ve diğer iletişim araçlarının olmadığı dönemlerde hangi imparatorun başa geçtiği, kralın kim olduğu insanlar tarafından bu yolla öğrenilmiştir.

6. Ticaretin Evrimi

Ticareti en basit anlamda mal mübadelesi olarak tanımlayabiliriz. Veya başka bir söyleyiş biçimi ile mal edinme biçiminde tanımlayabiliriz.

İnsanlığın var olduğu ilk çağlardan günümüze kadar insanoğlu tüm ihtiyaçlarını karşılayabilmek için mal veya hizmet edinmiştir. İhtiyacı olduğu malı, ilk çağlarda doğadan toplarken, günümüzde internette satın alabilmektedir. Toplayıcılık veya avcılıktan, internete kadar insanlar çok uzun bir süreçte ticaret yapmışlardır. Yani mal edinmişlerdir. Bu süreci birkaç döneme ayırmak mümkündür.

Mal Edinme Dönemleri

1. Avcılık ve Toplayıcılık
2. Ekip Biçme ve Yetiştirme
3. Gasp etme ve Çalma
4. Mal değişimi, Mübadele
5. Değerli külçe, altın ile satın alma
6. Para ile satın alma
7. Para yerine geçen kağıtlar ile satın alma
8. Kredi kartı ile satın alma
9. İnternette satın alma

Başlangıç Tarihi

- Tarih öncesi devirler
Tarih öncesi devirler
Tarih öncesi devirler
Tarih öncesi devirler
ve ilk Çağ
M.Ö. 600'ler
M.Ö.5 y.y.ve sonrası
18. ve 19. y.y.
20. y.y.
20. y.y.

Mal ve hizmet edinmeye ilişkin dönemleri artırmak mümkündür. Ancak dönemleri artırmak yerine bu dönemler içerisinde yer alan para kavramının ortaya çıkışını ve diğer dönemleri şöyle incelemek mümkündür: (Ek B)

6.1. Avcılık ve Toplayıcılık Dönemi

İnsanoğlunun evriminde belki ilk ihtiyacı karın doyurmak olarak karşımıza çıkmaktadır.

İnsan ilk olarak anne sütü ile karnını doyurduktan sonra, yaşayabilmek için doğadan meyve, sebze ve et elde ederek ihtiyacını gidermiştir. Bu ise avlanma ihtiyacı içerisinde olmuştur. Bu dönemlerde para kavramının hiç olmadığını söyleyebiliriz. Ancak değer kavramının varlığının olabileceğini tahmin ediyoruz. Çünkü değer, Adam Smith tarafından belirli bir nesnenin faydası veya bir nesnenin diğer malları satın alma gücü biçiminde tanımlanmaktadır. (Ricardo, 1817)

Kavram olarak, göreceli değer kavramından söz edebiliriz. Göreceli değer kavramını bir nesnenin diğer başka bir nesneden daha iyi veya güzel olması biçiminde açıklayabiliriz. Armudun lezzeti eriğin lezzetinden daha hoş, ineğin sütü at veya deve sütünden daha lezzetli, ceylan eti dinazor etinden daha yumuşak ve lezzetli gibi. Dikkat edilir ise buradaki değer kavramı bir malın bir insan için ifade ettiği net bir tutar değildir. Çünkü henüz para kavramı yoktur. Bu dönem günümüzde biçim değiştirerek devam etmektedir. Hala insanoğlu denizden balıkları avlıyor, yeryüzündeki tüm madenleri (petrol, altın ve tüm doğal kaynaklar) topluyor.

6.2. Ekip Biçme ve Yetiştirme

İlk dönemden sonra insanoğlu toplayarak elde ettiği mallara daha rahat ulaşmak için onları ekmeye, biçmeye ve yetiştirmeye başlamıştır. İnsan bu yönüyle doğaya uyum sağlamıştır. Yine para kavramı yoktur. Ancak göreceli değer kavramı nedeniyle muşmula yerine elma, kedi yerine koyun veya tavuk yetiştirmeyi tercih etmiş olabilirler.

Günümüzde bu dönem şekil değiştirerek devam etmektedir. Yetiştirmesi uzun yıllar alan kerestelik ağaçlar için yapay ormanlar oluşturulmaktadır. Aynı biçimde genler ile oynanarak daha fazla verim elde edilen hayvanlar üretilmektedir.

6.3. Gasp etme ve Çalma

İnsanoğlu mal edinmek için en ilkel yöntemlerden birisi olan gaspetmeyi var oluşundan beri kullanmaktadır. İlk dönemde başkasının elindeki meyveyi veya et parçasını zorla alma biçiminde görülebilecek bu dönemin başlangıcı, şimdiye kadar savaş ve çatışmalar ile elde edilen ganimetler ile süre gelmiştir. Ganimet olarak insanların vücudu ve emeği bile gaspedilmiştir. Bu dönemde elde edilen mallara herhangi bir bedel ödeme söz konusu değildir. Günümüzde ise, birçok gelişmiş yöntemi gaspa ilişkin örnek olarak vermeye çalışmak zaman kaybı olur düşüncesindeyiz.

6.4. Mal değişimi, Takas

Mal üretimi (ekip biçme, yetiştirme) belli bir seviyeye ulaştıktan sonra insanlar fazla ürettikleri malları başkalarına vererek onlardan ihtiyaçları olan mallar almışlardır. Hatta değiştirme pazarları bile

oluşturmuşlardır. Mübadele işlemi günümüzde hala bazı ilginç biçimlerde devam etmektedir. Örneğin; dondurmacılar sattıkları dondurmanın bedelini nakit olarak tahsil edemedikleri çocuklardan, bedel olarak tavuk yumurtası kabul edebilmektedirler. Yine kırsal kesimde bir kişi bir ailenin bağ, bahçe işine bir günlük hizmet verir, ancak karşılığında herhangi bir tahsilat yapmaz, nakit ödenmez. Hizmeti alan aile hizmeti veren kişiye borcunu yine bir aile ferdini bir günlük bağ, bahçe işine göndererek öder. Çok yaygın olarak uygulanan bu sisteme yöresel olarak “değişige gitmek” veya “ödünce gitmek” adı verilir. Olayı bir de sanayi sektöründen örnekleyelim. Zeytinlerini toplayan müstahsil, zeytinlerinden yağ üretilmesi için zeytinyağı fabrikasına götürür. Zeytinler sıkılır, zeytinyağı müstahsile teslim edilir. Ancak müstahsil zeytinyağı fabrikasına zeytin sıkma ücretini nakit olarak ödemek yerine bir miktar zeytinyağı ve küspeyi zeytinyağı fabrikasına bırakarak, satın aldığı zeytin sıkma hizmeti bedelini zeytinyağı ile öder.

Hangi malın, ne miktarda hangi malla değişeceğini insanların o günkü ihtiyaç dereceleri belirlemiştir. Göreceli değer kavramı ön plana çıkmaktadır. Para henüz bulunmadığı için mübadelede zorluk yaşanmaktadır.

Mal değişimi günümüzde barter uygulaması biçiminde geniş uygulama alanı bulabilmektedir. Barter, değişimin çağdaş uygulamasıdır.

6.5.Değerli madenler ile satın alma

İnsanlar değişimin güçlüğünü, mallara karşılık bir miktar değerli malı vererek, satın almayı yaratarak aşmaya çalışmışlardır. Altın ve gümüş az bulunan madenler olarak, satın almada mallara karşılık ödeme aracı olarak kullanılmıştır. Ancak altın, gümüş standart bir miktara dayalı para biçimine getirilemediği için, mala karşılık bir miktar maden parçası verilmiştir. Verilen madenin büyüklüğünü alınan malın miktarı kadar, o mala olan talebin derecesi belirlemiştir.

Bu aşamada insanların kafasında değer kavramı oluşmaya başlanmış ve para kullanma ihtiyacı ortaya çıkmaya başlamıştır. Bu dönem paranın bulunmasına ve kullanılmasına zemin hazırlamıştır. Bir sonraki adımda, değişimde kullanılan külçe madene standart bir forum verilmesi ve miktar belirlenmiş olması parayı yaratmıştır.

6.6 Para ile Satın Alma

İnsanlar deęiřimi bir süre büyüklükleri ve bileřimi standart olmayan deęiřik madenler ile yapmıřlardır. Bu, para kavramına giden yolun son basamaęıdır. İlk paralar deęerli madenlerden yapılmıřtır. Para, standart büyüklükte olup, insanlar için somut bir deęer ifade etmektedir. Parayı ilk olarak Anadolu'da yařamıř olan Lidyalılar yaratmıřlar ve kullanmıřlardır. Para kavramı, deęer kavramından somutlařtırılmıřtır.

6.7 Para Yerine Geçen Kâğıtlar İle Satın Alma

İlk paralar deęerli madenlerden yapılmıřtır. Bu da insanların beyninde deęer kavramını oluřturmuřtur. Deęer kavramından sonra insanlar parayı deęeri daha az olan madenler ve kaęıt ile oluřturmuřlardır. Madeni para ve kaęıt para böyle doęmuřtur. Deęiřim böylece daha kolay hale gelmiřtir. Para olarak kullanılan deęersiz madenler ve kaęıttan sonra, deęiřimde çek, senet, hisse senedi, tahvil ve türev ürün sözleşmeleri ve benzerleri kullanılmaya bařlanmıřtır.

6.8. Kredi Kartı İle Satın Alma

Günümüzde kredi kartları paranın yerini almıřtır. Kredi kartı ile satın alma büyük kolaylıklar saęladığı için insanlar nakit para yerine kredi kartını tercih etmektedirler. Kredi kartı ile alımlar bireylere daha fazla taksit imkanı vermekle birlikte uzun vadede ödeme kolaylığı saęlamakta, aynı zamanda da nakit para tařımının zorluęunu ortadan kaldırmaktadır.

6.9 İnternette Satın Alma

İnternette satıl alma yani e-ticaret, internet aracılıęı ile ürünleri satın alınmasıdır. Günümüzde; iř yoğunluęu, zamanın yetersiz kalması gibi nedenlerden dolayı internet aracılıęı ile alıřveriř önem kazanmıřtır. Bu yolla kiřiler fiziksel bir ortamda bir araya gelmeden, fiziksel deęiř-tokuř iřlemlerine gerek kalmadan ihtiyaç duydukları ürün ya da hizmetleri elektronik ortamdan saęlayabilmektedirler. Kiřiler bu sayede, birçok ürünün ve hizmetin fiyatını anında öğrenebilmekte ve karřılařtırma olanağı bulabilmekte, kısa zamanda alıřveriřlerini yapabilmekte ve istedikleri ürün yada hizmeti birkaç gün içinde kapılarından alabilmektedirler.

7. Mal Deęiřimi İle Ticarete “Kar”

Henüz para keşfedilmemiş, insanlar ihtiyaçlarını doğadan hazır bularak, toplayarak veya avlayarak elde ediyorlar. Veya bazı ihtiyaçlarını çiftçilik yaparak yetiştiriyorlar.

Para henüz olmadığından, ellerindeki malları kendileri tüketiyorlar. İhtiyaçları olan malları ise kendi sahip oldukları ile değiştirerek ticaret yapıyorlar. Böylece ihtiyaçlarını karşılıyorlar.

Örneğin; bugün büyük bir hayvan avlamış olan birey av etinden yakındaki diğer bireylere bir miktar veriyor. Onlar da hayvan avcısına topladıkları veya yetiştirdikleri meyvelerden veya tahıllardan veriyorlar. Böylece yakın çevredeki tüm insanların et, meyve ve tahıl ihtiyacı karşılanmış oluyor. Önceleri ihtiyaca göre gerçekleşen değişim, daha sonraları daha organize hale gelmeye başlamıştır. Köy meydanında belirli günlerde toplanarak değişimi gerçekleştirmek biçiminde...

Hala günümüzde köylerde köy çocukları, folluktan tavuklarının yumurtladığı yumurtayı alıp, köy bakkalna götürerek şeker, çiklet, çikolata gibi mallar ile değiştirerek ticaret yapıyorlar.

“Para öncesi değişim döneminde değişimi gerçekleştiren bireyin değişim sonucu kar (veya zarar) elde etme ihtimali var mıdır? ” biçiminde bir soruya şöyle bir senaryo ile yanıt aranabilir:

Doğadan bolca elma toplamış olan birey bunları satıp (değişip) başka mallar ile değiştirmek istemektedir. On adet elma vererek elinde buğday, arpa, mısırı olan bireylerden birer kap (ölçek) tahıl almış olsun. Elma tahıla göre daha az dayanıklı bir maldır. Hızlı tüketilmelidir. Tahıl biraz daha uzun süre bozulmadan kalabilmektedir. Tahılları örneğin buğday kaplarını bir süre sakladıktan sonra, meyveye ihtiyacı olduğunda bir kap buğdayı bir başka kişiye on üç elma karşılığında satmış olsun.

Bu durumda on elmaya aldığı bir kap (ölçek) buğdayı, on üç elmaya başka bir kişiye satmış olmaktadır. Alım satımı (değişimi) gerçekleştiren birey bir kap buğday alıp satmaktan 13 elma-10 elma= 3 elma kar etmiş olmaktadır. O dönemde para kavramı olmadığı için karlar da para tutarı ile değil mal miktarı ile ölçülüyor olmaktadır.

8. Ticaretin Evrimine İlişkin Tarihi Uygulamalar

Tarihteki ilk finansal ilişkilerden biri Sardes’de gerçekleşmiştir. M.Ö. 330’da Sardes’de Artemis Tapınağı rahibesi, nakit ihtiyacı olan

Mersenimedes'e gayrimenkul ipoteği karşılığı borç para vermiştir. Borçlanma koşulları tapınak duvarına yazılmıştır. Geriye ödemenin yapılamaması durumunda gayrimenkullere el konulacaktır. Sözleşmede faiz koşulu bulunmamaktadır. (Ek C)

Tarihte ilk irsaliyenin kullanılışı M.Ö. 3.200 yılında Uruk döneminde dir. Mezopotamya'da o döneme ait, *Bulla* adı verilen, mal üzerindeki hakka saldırıya karşı kullanılan, kilden yapılmış içi boş küreler bulunmuştur. *Bulla*' lar, içlerinde *Token* adı verilen parçalar bulunan, belli bir yerden başka bir yere taşınacak malın miktarı ve kalitesini belirten, kilden yapılmış taşlardır. (Ek D)

İlk irsaliye olarak *Cretula* adı verilen, kapların üzerine konularak kaptaki malın cinsini ve miktarını belirten kil kullanılmıştır. *Cretula*, malın cinsini ve miktarını gösteren simgeler içermektedir. (Ek E)

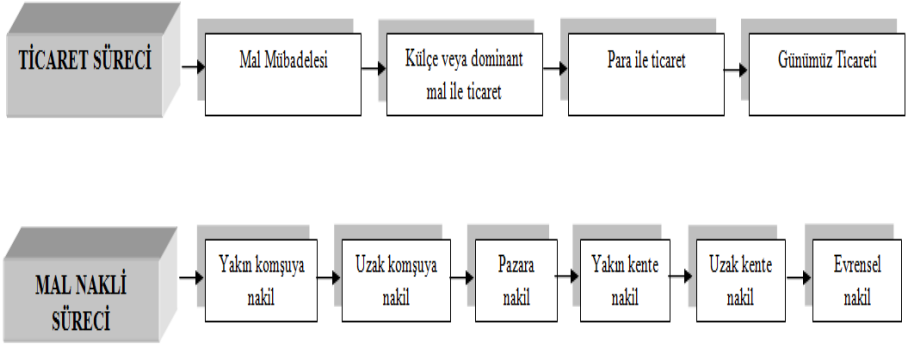
9.Paranın Bulunuşunun Ticarete Etkisi

Çağlar boyunca insanlar doğadan elde ettikleri veya yetiştirdikleri malların kendi ihtiyaçlarından fazlasını başka insanlara vererek, onlardan kendi ihtiyaçları olan başka mallar istemişlerdir. Bu istek, para kavramının olmadığı dönemlerde mübadele ile giderilmiştir. İlk anda insanlar ihtiyaçları olan malı en yakındaki insanın sahip olduğu malla değiştirerek ticareti başlatmışlardır. Daha sonra, ihtiyaç olan malı yakınlarındaki insanlarda bulamayınca, elindeki malı değişim için uzaktaki insanlara götürmek, taşımak zorunda kalmışlardır. Daha sonraları belirli yerlerde organize, değişim pazarları kurulmuştur. İnsanlar ellerindeki malı değişim için pazara kadar, yani elindeki mala ihtiyaç duyabilecek insanların bulunduğu yere kadar götürme ihtiyacında olmuşlardır. Malı, değişim ticareti için nakletmek gerekmiştir. Daha önce külçe veya dominant malın (veya mal para) değişim aracı olması ve daha sonra paranın ortaya çıkması ile ticaret kolaylaşmış malı nakletme ihtiyacı artmıştır.

Değişim ile ticaret başlamış, değerli külçe veya dominant malın para yerine değişim aracı olarak kullanılması ile artmış, paranın bulunması ve ticarete kullanılmasıyla insanlık tüm ihtiyaçlarını rahatlıkla karşılayabileceği bir ortama ulaşmıştır. Ama ticaretteki bütün bu süreç, mal mübadelesi, külçe veya dominant malla ticaret, para ile ticaret gerçekleşirken insanoğlu malı hep nakletme ihtiyacında olmuştur. Önce kendi evinden yakın komşusunun evine veya uzak komşunun evine,

daha sonra pazara, belki başka yakın bir kente veya yerleşim yerine, en sonunda ise uzak kentlere ve yerleşim yerlerine nakletme ihtiyacı olmuştur. Yukarıda açıklanan ticaretteki süreç ile (mübadeleden parayla ticarete) malın nakliyesindeki sürecin (yakın komşuya nakilden uzak kentlere nakil) paralellik göstermesi gerekir.

Bu süreçleri aşağıdaki şekil ile açıklayabiliriz:



Yukarıdaki süreçler incelenirse, insanoğlu ticarete para kullanımına yaklaştıkça, ticaretin arttığı ve mal nakli ihtiyacının da çoğaldığı görülmektedir.

Mübadele döneminde veya para ile ticaret döneminde insanlar malı insan gücüyle, hayvan gücüyle (at, eşek, katır, deve, öküz, köpek v.s.) veya yine insan veya hayvan gücüne dayanan arabalar ile nakletmişlerdir. Önceleri, yerleşim bölgeleri arasındaki insan, hayvan veya araba ile nakliyatta yol yoktur. Nakliyat, yeryüzünün doğal şekli üzerinde çoğunlukla bozuk dağ, ova, kum, taş, bitki örtüsü ve benzeri koşullarda yapılmıştır. Az miktardaki mallar bu zor koşullarda bir süre nakledilmiştir. Ancak çok miktardaki malları güvenli bir biçimde uzak noktalara nakledebilmek için yol ihtiyacı ortaya çıkmıştır. O dönemlerde nakliye için gerekli olan yolu bireysel olarak yapmak mümkün olmadığından, krallar ve benzeri ülke ve şehir yöneticileri yolları yaptırmışlardır. Anadolu'da bu biçimde yapılan yollara kral yolu adı verilmiştir. Krallar şehirlerarası ticaret için gerekli yolları hemen tahrip olup bozulmaması ve uzun süre hizmet vermesi için küp veya dikdörtgenler prizması biçimde yontulmuş çok büyük taşların şehirlerarasına veya şehir içine yan yana çok düzgün bir biçimde döşenmesi ile inşa ettirmişlerdir. Anadolu'daki ticaret için kullanılmış

olan kral yolunun yapımı (M.Ö. 500. yıl ve sonrası) çok ilginç bir biçimde paranın bulunuşu (M.Ö. 480) ile aynı döneme rastlamaktadır. O dönemde Anadolu'daki ticarete kral yolu çok önemli bir rol oynamıştır ve paranın bulunuşu ile kral yolu inşa edilmiş ve ticaret gelişmiştir. Anadolu'da hala bugün bile kral yolunun kalıntılarına rastlanmaktadır.

10. Kral Yolu

Kral yolu, Lidya hükümdarı Giges'in ülkesindeki ticareti geliştirmek amacıyla yaptırdığı, Efes'ten başlayan, Sardes'ten geçen ve Ninova'ya kadar uzanan tarihsel yoldur. Giges, bu yol üzerinde konaklama yerleri kurarak güvenliği sağlamış, sonradan ülkeyi işgal eden Persler de bu yolu kullanmışlardır. M.Ö. 5. yüzyılda yapılmış olan bir antik anayoldur.

Yolun seyri Herodotus'un yazılarından, arkeolojik araştırmalardan ve tarihi kayıtlardan yararlanılarak yeniden yapılmıştır. Batı'da Sardes'ten başlayarak (Türkiye'de İzmir'in 95 km kadar doğusunda), doğuya doğru şu anki Türkiye'nin orta kuzey kısmından Asur'un başkenti Ninova'ya (şu anki Musul, Irak) varmaktadır, daha sonra Babil'in (şu anki Bağdat, Irak) güneyine geçmektedir. Babil'in yakınından, yolun iki ayrı yola ayrıldığı düşünülmektedir. Bir tanesi, kuzeybatıya daha sonra batıdan Ecbatan'a ve oradan da İpek Yolu ile beraber gitmektedir, diğer yol ise doğuya devam ederek Pers başkenti Susa'ya (şu anki İran) ulaşmaktadır ve daha sonra güneydoğudan Persepolis'e (İran'ın ve Şiraz şehrinin hemen doğusu) geçmektedir. Yolun Pers İmparatorluğu'ndaki şehirlerarasında en kolay veya en kısa yolu takip etmemesinden dolayı, arkeologlar yolun en batı kısmının Asur kralları tarafından yapıldığını düşünmektedirler çünkü yol eski imparatorluğun kalbine doğru gitmektedir. Daha doğu taraftaki parçaları ise (şu anki İran) büyük ticaret yolu İpek Yolu ile kesişmektedir. Yol üzerinde birçok ticaret merkezi ve istasyon bulunmaktadır. Herodot yolu şu kelimelerle ifade etmektedir; “*mükemmel dinlenme yerlerinin ve istasyonların olduğu, ülkeyi bir baştan bir başa dolaşan güvenli bir yol.*” (W.M.Calder, 1925, s.7-8)

Herodot'un Kral Yoluna ilişkin görüşleri oldukça açıktır. Herodot'a göre yol Lidya ve Frigya'dan Kızılırmak'a oradan da Kapadokya ve Gülek Boğazı'na (Cilician Gate) kadar uzanmaktadır.

Yolun seyri Herodot'a göre şöyledir:

1. Sardes'ten Kızılırmak (Akmonya, Ipsus, Pessinus, Ankara yolu üzerinden) 410 mil
2. Kızılırmak'tan Gülek Boğazı'na (Tavium, Kayseri ve Çamardı-Niğde yolu üzerinden) 308 mil.
3. Sardes ve Gülek Boğazı arası (Akmonya, Ipsus, Laodicea Combusta, Savatra, Cybistra yolu üzerinden) 511 mil.
4. Gülek Boğazı'ndan Fırat nehrine kadar 238 mil. (Ek F)

Ancak bu uzaklıklar haritadaki uzaklıklar ile karşılaştırıldığında oldukça fazladır. Bunun nedeni de, haritadaki ölçümün yüzeyi ihmal ederek kuşbakışı olarak yapılmasıdır. Haritadaki uzaklıklar aslında şu şekildedir:

1. Sardes'ten Gülek Boğazı'na direkt mesafe 511 mildir, ancak Herodot'a göre, bu mesafe, 718 mildir.
2. Sardes'ten Fırat nehrine 749 mil. Herodot'a göre, 738,5 mildir.

Samsat-Adıyaman 18 mil, Adıyaman-Malatya 68 mil, Malatya-Darende 56,5 mil, Darende-Görün 19 mil, Görün-Azizie 62 mil, Azizie-Kayseri 52 mil, Kayseri-Tavium en az 119 mil, Tavium-Kızılırmak 70 mil, Kızılırmak-Sardes 410 mil. Toplam yaklaşık 872,5 mil.

Herodot'un ölçümlerinin gerçeğe bu kadar yakın olmasının nedeninin, elinde resmi bir güzergah olmasından kaynaklandığı düşünülmektedir. (W. M. Calder, 1925, s. 11)

Sonuç

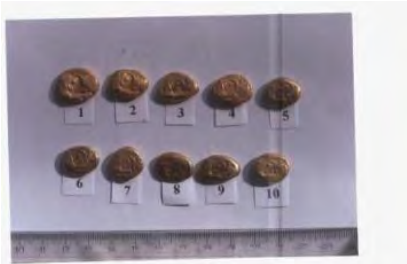
Ticaret yolu üzerinde yer alması ve başkent Sardes'in içinden geçen Sart çayının alüvyal yataklarının etkisi Lidya'nın zenginliğini arttırmaktadır. Doğu-batı kültürlerinin kesiştiği noktada yer almasının da etkisiyle ticaret hayatı oldukça gelişmiştir. Para, kolay taşınabilir olması ve somut bir değişim aracı olması gibi nedenlerden dolayı ticareti oldukça geliştirmiştir. Paranın icadının ticareti geliştirmesine paralel olarak daha düzenli ulaşım için bir yola ihtiyaç duyulmuştur.

Bunun sonucunda Lidya hükümdarı Giges ülkesindeki ticareti geliştirmek amacıyla kendi gücünü kullanarak Kral Yolu'nu yaptırmıştır. Kral Yolu'nun inşası ve paranın icadı ile (ulaşımın daha kolay ve daha çabuk olması) ticaret daha kolay hale gelmiştir.

Kaynakça

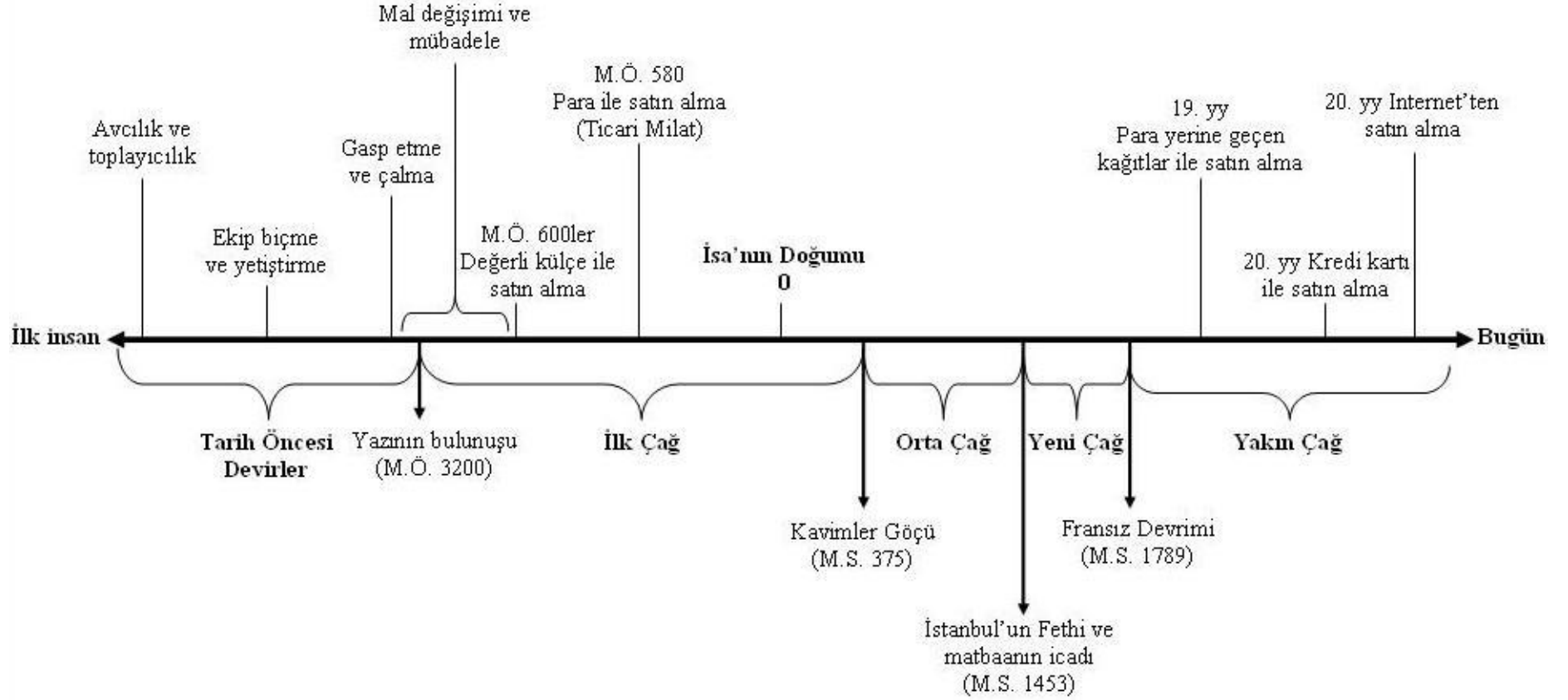
- *ATLAN Sabahat, Grek Sikkeleri, Arkeoloji ve Sanat Yayınları, Antik Nüvizmatik Dizisi:2, İstanbul, 1993*
- *CALDER W.M., The Royal Road in Herodotus, The Classical Review, Vol:39, No:1/2, Feb.-Mar. 1925*
- *HERODOTUS, Histories, Wordsworth, 1996*
- *HOWGEGO Christopher, Ancient History From Coins, Çeviren:Oğuz TEKİN,Türkçe 1. baskı, 1998, İstanbul*
- *OTMAN Ahmet, AKSAKAL Ali “Antik Çağdan Günümüze” Salihli, 2004*
- *RİCARDO, David, On the Principles of Political Economy and Taxation, Chapter 1:Onvalue,1817. <http://www.marxists.org/reference/subject/economics/ricardo/tax/index.htm>*
- *TEKİN Oğuz, Antik Nüvizmatik ve Anadolu- Arkaik ve Klasik Çağlar, Arkeoloji ve Sanat Yayınları, İstanbul, 1992*
- *TEKİN Oğuz, Antik Nüvizmatik ve ANADOLU, Arkaik ve Klasik Çağlar, Antik Nüvizmatik Dizisi:1, İstanbul, 1992*
- *TÜRE Altan, Kuyumculuğun Doğuşu, Goldaş Kültür Yayınları-1, İstanbul, 2000*
- *TÜRE Altan, Anadolu Antik Takıları, Goldaş Kültür Yayınları-2, İstanbul, 2002*
- *TÜRE Altan, Dünya Kuyumculuk Tarihi I Takımın Öyküsü, Goldaş Kültür Yayınları IV, İstanbul, 2005*
- *WILLIAMS Jonathan, Money A History, London, 1997*
- *<http://www.tarihogretmeni.net/forum/arsiv-konu-16145.0-kral-yolu.html>, 13.01.2008*
- *<http://www.bilgilik.com/tarih/medeniyetler-tarihi/lidya-uygarligi.html>, 02.01.2008*

Ek A: Sikkeler

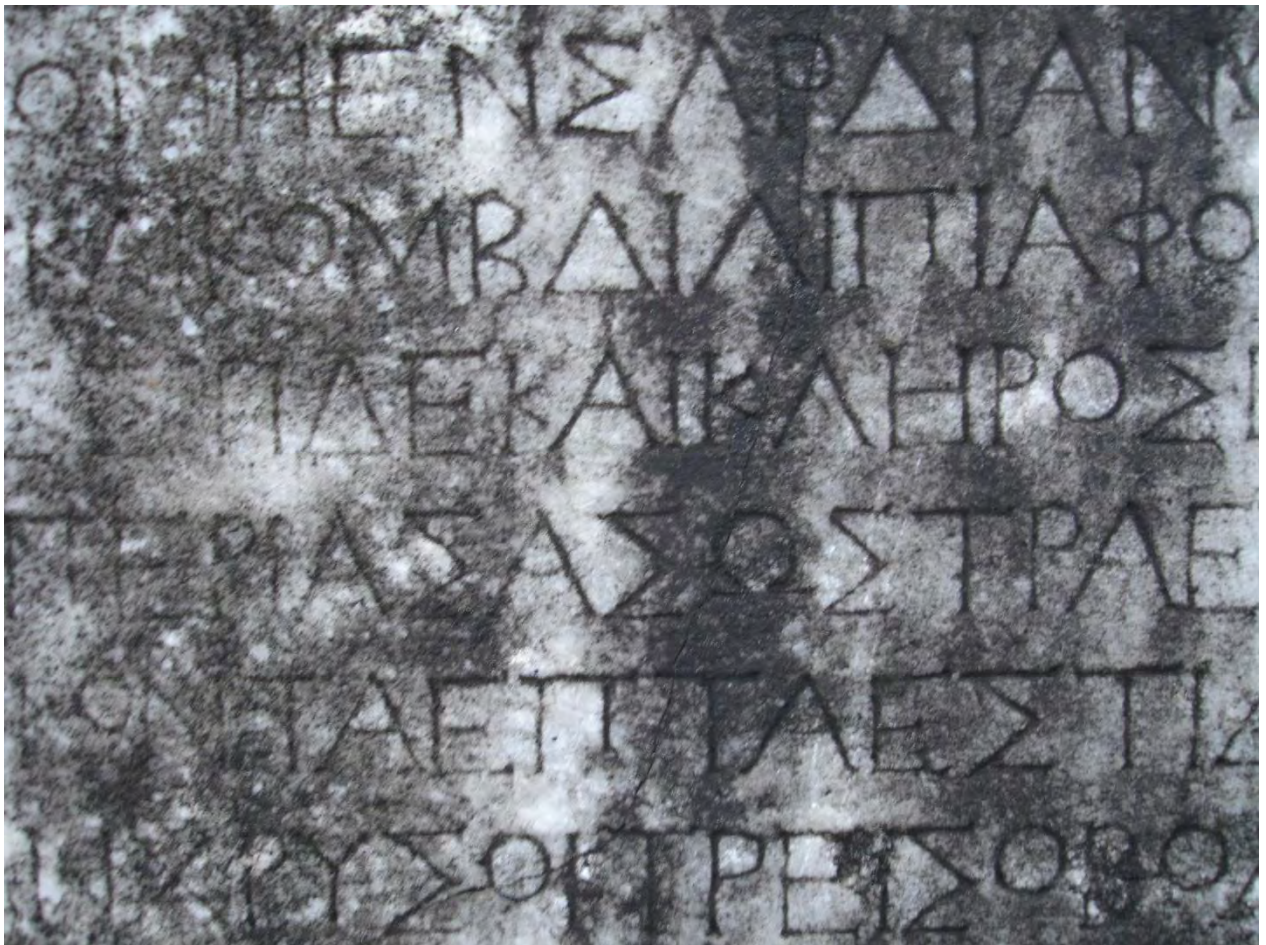




Ek B: Ticaretin Evrimi



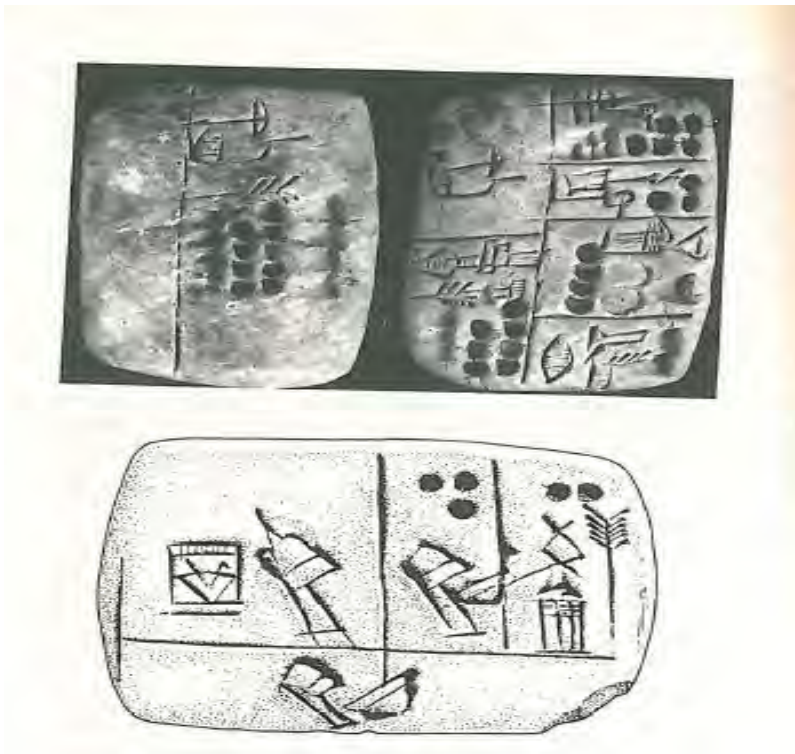
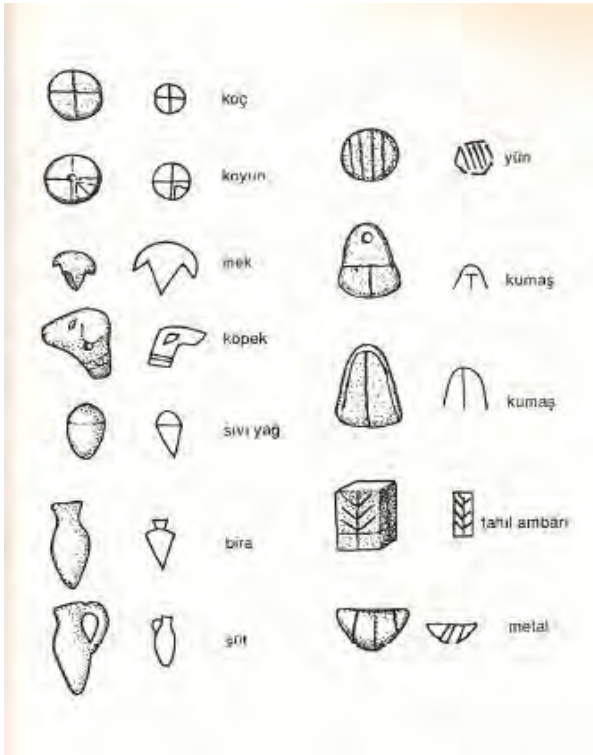
Ek C:



Ek D: Bulla



Ek E: Cretula



Ek F: Kral Yolu

