

# Kalkınmada öncelikli yöreler uygulamasının iller arası gelir dağılımı üzerindeki etkisi

Ramazan Sarı

*Abant İzzet Baysal Üniversitesi, İİBF, İktisat Bölümü, 14280 Gölköy kampüsü, Bolu*

Aytekin Güven

*Abant İzzet Baysal Üniversitesi, İİBF, İktisat Bölümü, 14280 Gölköy kampüsü, Bolu*

## Özet

Bu çalışma ile, Türkiye’de iller arası gelir dengesizliğini ve gelişmişlik farklılıklarını ortadan kaldırmak amacıyla uygulamaya konulan Kalkınmada Öncelikli Yöreler (KÖY) uygulamasının iller arası gelir eşitsizliğini iyileştirici yönde önemli sayılabilecek bir etkisinin olup olmadığı *genelleştirilmiş entropy ayrıştırma* yöntemi kullanılarak araştırılmıştır. 1979-1998 dönemi için yapılan bu çalışmada, kişi başına gelir ile toplam GSYİH dağılımının bütün iller ve KÖY kapsamındaki iller ile kapsam dahilinde olmayan iller arasında zamana bağlı olarak arttığı, buna karşılık KÖY kapsamındaki iller ile kapsam dahilinde olmayan iller arasındaki toplam gelir eşitsizliğinin genel eşitsizlikteki rolünün zamana bağlı olarak değişmediği yönünde bulgular elde edilmiştir.

*Anahtar kelimeler:* Kalkınmada öncelikli yöre; Gelir dağılımı; Theil İndeksi.

JEL kodları: R180, R120, D390.

## 1. Giriş

Barro ve Sala-i Martin (1991) çalışmasından bu yana, bölgesel büyüme farklılıkları ve bölgeler arası yakınsama araştırmalarında önemli sayılabilecek bir artış olmuştur. Bu artışa, geliştirilen tek denklemlerli regresyon modellerinin kolay uygulanabilirliği neden olduğu gibi (Mankiw, Romer ve Weil, 1992), Barro-tarzi olarak

adlandırılan söz konusu modellerin sürekli olarak gözlemlenen bölgeler veya ülkeler arası ekonomik büyüme farklılıklarına cevap vermemiş olmasından ötürü ortaya çıkan tepkiler de neden olmuştur (Fingleton ve McCombie, 1998). Bölgeler arası veya ülkeler arası gelir ve büyüme farklılıklarının sürekliliği karşısında ampirik gerçekçiliği yetersiz kalan, ölçeğe göre sabit getiri varsayımı üzerine kurulu Solow (1956) modelinin yeniden formülasyonu olan Barro ve Sala-i Martin'in modellerinde, başlangıçta düşük GSYİH'ya sahip bölgeler veya ülkelerin daha hızlı büyüyeceği ve sonuç itibarıyla bölgeler ve ülkelerin toplam gelir düzeylerinde bir yakınsamanın gerçekleşeceği öngörülmektedir. Ancak başlangıçtaki gelir düzeyine bağlı olarak gerçekleşen hızlı ekonomik büyümenin devlet politikaları ile *tetiklenmiş verimlilik artışı* olabileceği görüşü, bu konuda yapılmış çalışmalara ikinci bir boyut kazandırmıştır (Fingleton ve McCombie, 1998; de la Fuente ve Vives, 1995; Armstrong, Taylor ve Williams, 1997). İller arası gelir dengesizliğini ve gelişmişlik düzeylerindeki farklılığı ortadan kaldırmak amacıyla Türkiye'de uygulamaya konulan Kalkınmada Öncelikli Yörelere (KÖY) uygulaması da il bazında üretim faktörlerinin verimliliğinde sözü edilen bir tetikleme gerçekleştirilmek amacıyla ortaya çıkmıştır. Bu çalışma ile KÖY uygulamasının iller arası gelir eşitsizliğini iyileştirici yönde önemli sayılabilecek bir etkisinin olup olmadığı *Theil genelleştirilmiş entropy ayrıştırma* yöntemi kullanılarak araştırılmıştır.

Theil ayrıştırma, hem analitik ve hem de aritmetik gerekçelerle, bölgesel gelir eşitsizliklerinin analizlerinde en çok kullanılan yöntemlerdendir (Cowell and Jenkins, 1995). Çünkü, bu ayrıştırma metodu global eşitsizliğe gruplar arası ve grup içi eşitsizliklerin katkısını belirleme yeteneği sayesinde, global eşitsizliğin daha detaylı anlaşılabilmesi olanağını vermektedir.

KÖY uygulaması toplumsal yaşamın bütün ekonomik ve sosyal unsurlarını etkileyebilecek bir yapıya sahip olduğu için bu çalışma sadece uygulamanın iller arası gelir dağılımı üzerindeki etkisi ile sınırlı tutulmuştur ve temelde şu soruya yanıt aranmıştır: Eğer KÖY uygulaması herhangi bir şekilde KÖY kapsamına alınan illerin toplam gelirinde (veya kişi başına düşen gelirinde) bir değişikliğe neden olmuşsa, bu değişiklik söz konusu uygulamanın kapsamında yer alan iller ile diğer iller arası gelir eşitsizliğini ve her iki grubun kendi içindeki gelir eşitsizliğinin toplam eşitsizliğe olan katkılarını değiştirmiş midir?<sup>1</sup> Bu soruya cevap aranırken, elde edilen bulgular ile

<sup>1</sup> Bu soruya cevap aranırken, gelir eşitsizliğini belirleyen faktörler bu çalışmanın dışında tutulmuştur.

hem kişi başına düşen gelir bakımından iller arası gelir dağılımının ve hem de ekonomik aktivitelerin belli çekim merkezlerinde yoğunlaşmasının zaman içindeki gelişimi hakkında önemli ipuçları elde edilebilecektir.

Bölgesel gelir eşitsizliği konusunda Türkiye üzerine yapılan çalışmalar sınırlı sayıdadır. Gezici ve Hewings (2002)'de Theil ayrıştırma yöntemi kullanılarak bölgesel eşitsizlik hem bölgelerin kendi içinde hem de bölgeler arası boyutta incelenmiştir. 1980-1997 dönemi için yapılan bu çalışmada bölgeler arası genel gelir eşitsizliğinin azaldığına dair bulgular elde edilmiştir. Ancak ayrıştırma yönteminin sonuçlarına göre, üç farklı şekilde tanımlanmış bölgeler arası eşitsizlik artarken, bölge içi eşitsizliklerin azaldığı yönünde sonuçlar da elde edilmiştir. Altınbaş, Doğruel ve Güneş (2002)'de KÖY kapsamındaki iller ile diğer iller arası yakınsama incelenmiş ve KÖY uygulamasının bölgesel farklılığı azaltmadığı sonucuna varılmıştır. Kırdar ve Saraçoğlu (2006)'da Türkiye'de kişi başına gelir yakınsaması iller ve bölgeler düzeyinde ele alınmış ve özel olarak iç göçlerin son 30 yıl içerisinde yakınsama üzerinde etkisi olup olmadığı tartışılmıştır. 1975-2000 dönemini ele alan bu çalışmada, Türkiye'nin illeri arasında yüzde 0.7 oranında bir uzaksama gerçekleştiği ve yakınsama üzerinde iç göçlerin olumlu bir etkisinin olmadığı sonuçlarına ulaşılmıştır.

Bu çalışma 5 bölümden oluşmaktadır. Bölüm 2'de KÖY uygulaması ile ilgili genel bilgiler kısaca açıklandıktan sonra, Bölüm 3'te analizlerde kullanılan veriler ve yöntem tartışılmıştır. Elde edilen sonuçlar Bölüm 4'te tartışılmış ve genel bulguların özetine Bölüm 5'te yer verilmiştir.

## 2. Kalkınmada öncelikli yöreler

Kalkınmada Öncelikli Yöreler uygulaması<sup>2</sup>, bölgeler arası gelişmişlik farklarını tespit etmek ve bu doğrultuda önlemler almak amacıyla Devlet Planlama Teşkilatı (DPT) tarafından başlatılmış bir destekleme politikasıdır. Bu politikanın amacına ulaşabilmesi için bölgeler arası dengesizlikleri gidermek, istihdam yaratmak, katma değeri yüksek gelişmiş teknolojileri kullanmak ve yatırımların teşviki, yönlendirilmesi ve desteklenmesi gibi hedefler belirlenmiştir. KÖY uygulamasına ilk kez 1968 yılında başlanmıştır. 1980 yılına kadar KÖY kapsamında yer alan iller bir bütün olarak ele alınmış, 1981 yılından itibaren ise KÖY içinde nispeten daha az gelişmiş illere daha

<sup>2</sup> Bu konuda daha detaylı bilgi DPT(2002)'de bulunabilir.

fazla önem verilmesi amacıyla KÖY uygulamasında 1. derecede ve 2. derecede KÖY ayırımına gidilmiştir. 1996 yılında KÖY kapsamına giren illerin bir bütün olarak değerlendirilmesi anlayışına geri dönmüştür.

KÖY kapsamına alınacak illerin belirlenmesinde sanayileşme ve madencilik, ticari ve mali, tarımsal gelişme ve modernleşme, sosyal ve kültürel, sağlık, eğitim, demografi ile haberleşme ve ulaşım gibi göstergeler ve bu göstergeler ile ilişkili çok sayıda değişken kullanılmıştır. Bu göstergeler dahilinde başlangıcından günümüze kadar KÖY uygulamasına dahil edilen il sayısında sürekli bir değişim yaşanmıştır. 1968 yılında KÖY kapsamına 22 il alındığı halde, 1999 yılında bu sayı 50 il'e ulaşmıştır. Bu son sayı ile tüm illerin hemen hemen üçte ikisi KÖY kapsamına dahil edilmiştir.

Yatırım indirimleri, gümrük vergisi, katma değer vergisi ile vergi, resim ve harç istisnaları, enerji desteği, arsa tahsisi ve yatırımlarda devlet yardımları ve yatırımları teşvik fonundan kredi tahsisleri KÖY uygulaması çerçevesinde devletçe sağlanan yatırım destek unsurlarıdır. KÖY'ün geliştirilmesi amacıyla planlı dönem boyunca uygulanan politikalar ise, üç ana grup altında toplanabilir (Şahinkaya, 2001): (1) altyapı yatırım faaliyetleri ve mali kaynakların gelişmiş yörelerden nispi olarak az gelişmiş yörelere aktarılması, (2) teşvik ve hibeler ile özel kesim yatırımlarının kalkınma planlarında belirlenen önceliklere uygun sektörlere ve bölgelere yönlendirilmesi ve (3) elverişli koşullarda sağlanan kredi finansman olanakları.

Tablo 1'de 1968-1999 döneminde KÖY kapsamında yer alan ve diğer illerin listesi yer almaktadır. Tablodan da görüleceği gibi, iller üç gruba ayrılmıştır. "Sürekli KÖY Kapsamında" olarak adlandırılan birinci gruba, söz konusu dönem içerisinde kesintisiz olarak KÖY kapsamında yer alan 27 il dahil edilmiştir. "Sınırlı Süreyle KÖY Kapsamına Alınan" grup, ilgili dönemde aralıklarla KÖY kapsamına alınan 19 ili temsil etmektedir. Hiçbir kararname ile KÖY kapsamına alınmayan 21 il ise, "KÖY Kapsamında Hiç Yer Almayan" iller adı altında gruplandırılmıştır.

KÖY uygulamasının gerçekleştiği dönemde yeni il olarak ayrılan ilçeler, tabloda ayrıldıkları illerin altında yer almaktadırlar. Tabloda yapılan gruplandırma bu yeni ilçeleri temsil etmemektedir, çünkü bu ilçelerden bazıları yeni il olduktan sonra KÖY kapsamına alındığı halde bazıları KÖY kapsamına alınmamıştır. Bu durumun analizlerde sorun yaratmaması için uygulanan yöntem sonraki bölümde tartışılacaktır.

**Tablo 1**  
Kalkınmada Öncelikli Yörelere Kapsamına Giren İller, 1968-1999

Sürekli KÖY Kapsamında	KÖY Kapsamında Hiç Yer Almayan	Sınırlı Süreyle KÖY Kapsamına Alınan
Adıyaman	Adana	Afyon
Ağrı	Osmaniye	Amasya
Artvin	Ankara	Bilecik
Bingöl	Kırıkkale	Bolu
Bitlis	Antalya	Düzce
Çankırı	Aydın	Burdur
Çorum	Balıkesir	Çanakkale
Diyarbakır	Bursa	Denizli
Elazığ	Edirne	Gaziantep
Erzincan	Eskişehir	Kilis
Erzurum	Hatay	Giresun
Gümüşhane	Isparta	Kırklareli
Bayburt	İçel	Kırşehir
Hakkari	İstanbul	Nevşehir
Kahramanmaraş	Yalova	Niğde
Kars	İzmir	Aksaray
Iğdır	Kayseri	Ordu
Ardahan	Kocaeli	Uşak
Kastamonu	Konya	Zonguldak
Malatya	Karaman	Bartın
Mardin	Kütahya	Karabük
Muş	Manisa	Rize
Siirt	Muğla	Samsun
Batman	Sakarya	Trabzon
Şırnak	Tekirdağ	
Sinop		
Sivas		
Şanlıurfa		
Tokat		
Tunceli		
Van		
Yozgat		

\*Birinci ve İkinci Dereceden KÖY ayırımı yapılmamıştır. 1989 yılına kadar 67 olan il sayısı esas alınmıştır.

### 3. Veri ve yöntem

Bu çalışmada kullanılan veriler iki kaynaktan elde edilmiştir. 1979-1986 yıllarına ait veriler İstanbul Sanayi Odası'ndan (İSO, 1988) ve 1987-1998 yılları arasındaki veriler çeşitli dönemlere ait *DİE*

*İller İtibariyle Gayri Safi Yurtiçi Hasıla* yayınından temin edilmiştir. KÖY kapsamındaki iller ile diğer il grupları arasındaki dengesizlikleri tespit etmek için illerin sabit fiyatlar ile GSYİH ve kişi başına düşen gelir verileri kullanılmıştır. Kişi başına düşen gelir ile ilgili betimleyici istatistikler Tablo 2’de yer almaktadır. Kişi başına düşen gelir verileri kullanılarak yapılan hesaplamalar, iller arası gelir eşitsizliğinin zaman içerisindeki değişimi için ipuçları verirken, toplam GSYİH değerleri, KÖY uygulamasının kapsamında olan iller ile diğer iller arası yoğunlaşmanın (kümeleşmenin) zamana bağlı değişimi hakkında ipuçları verebilecektir. Toplam GSYİH verileri ile yapılan analizlerde kişi başına değerler dikkate alınmadığı için bu yöntemle elde edilen sonuçlardan gelirin hangi illerde arttığını ya da kümelendiğini gözleme imkanı doğacaktır.

**Tablo 2**  
Betimleyici İstatistikler: Kişi Başına Düşen Gelir

	1979-1982	1983-1986	1987-1990	1991-1993	1994-1998
Ortalama	40102.95	43305.13	1140230.19	1239609.14	1385955.54
Minimum	15349.50	12411.25	282631.25	290802.00	284884.50
Maksimum	143140.80	172953.25	3908938.00	4025352.50	4206927.00
Standart Sapma	20853.37	24678.21	622306.41	659546.68	741848.24
Gözlem Sayısı	268	268	268	268	268

KÖY uygulamasının başlangıç tarihi olan 1968 yılından sonra, 1989 yılında mevcut 67 ilden bazı ilçeler ayrılmak suretiyle yeni il olmuşlardır. Bu yeni iller için geçmişe ait veriler mevcut olmadığından, gerek bölünen illeri ve gerekse yeni oluşan illeri analizlerin dışında tutmamak için her iki ilin GSYİH değerlerinin toplamı alınmıştır. Kişi başına gelirin kullanıldığı durumlarda da iller için hesaplanan GSYİH, söz konusu illerin toplam nüfusuna bölünerek elde edilmiştir. Bölünen illerin bölünmeden önce en az bir dönem KÖY kapsamında olması ve bölünmeden sonra yeni oluşan illerinde kapsam dahilinde kalması, GSYİH değerlerinin birleştirilmesinde sorun çıkarmamıştır, çünkü bu çalışmanın amacı bireysel olarak her bir ilin KÖY uygulamasından nasıl etkilendiğini değil, bir bütün olarak KÖY kapsamında yer alan il grubunun, söz konusu

uygulamadan etkilenip etkilenmediğini araştırmaktır. GSYİH değerlerinin toplanması sadece Adana ve Osmaniye ile Ankara ve Kırıkkale için sorun oluşturmuştur. Osmaniye ve Kırıkkale il olduktan sonra KÖY kapsamına alınmış, Adana ve Ankara ise söz konusu dönemde hiçbir zaman bu kapsama alınmamıştır. Bu illerin gelir büyüklüklerini birleştirmek veya ayrı olarak kullanmak analizler açısından sakıncalı olacaktır. Bu nedenle, Osmaniye ve Kırıkkale illerinin KÖY kapsamına alındıktan sonra GSYİH büyüklüklerinin yayınlandığı yıl olan 1999 ve sonraki yıllara ait veriler analizlerin dışında tutulmuştur. 1979 yılının başlangıç yılı olarak alınmasının nedeni ise, bu yıldan önceki verilere ulaşma olanağının olmamasından ötürüdür.

Ayrıştırma analizlerinin uygulanabilmesi için bütün illerin belirli bir ölçüde göre gruplanması gerekir. KÖY kapsamına giren iller ve girmeyen iller şeklinde bir gruplama yapmanın en önemli güçlüğü, analiz edilen dönemde bazı illerin dönem boyunca KÖY kapsamında yer alamamasıdır. Sürekli olarak KÖY kapsamında yer almayan illerin, hiçbir şekilde KÖY kapsamına alınamayacak durumda olan iller ile aynı gruba koymak yanıltıcı sonuçlar verebileceği gibi, bu tür illeri sürekli olarak KÖY kapsamında yer alma durumunda olan iller ile aynı gruba koymakta sakıncalı olabilir. Söz konusu sakıncaları ortadan kaldırmak için bir tek gruplama yapmak yerine, muhtemel bütün gruplamalar yapılarak analizler gerçekleştirilmiştir. Üç çeşit olası gruplama yapılmıştır:

- i. Sürekli olarak KÖY kapsamına alınan iller - Hiçbir zaman KÖY kapsamına alınmayan iller,
- ii. Sürekli olarak KÖY kapsamına alınan iller - Diğer bütün iller,
- iii. Hiçbir zaman KÖY kapsamına alınmayan iller - Diğer bütün iller.

Bir ilin KÖY kapsamında olması veya olmaması burada oluşturulan grupların özelliğidir ve bu özelliğin toplam gelir eşitsizliğinin belirlenmesindeki rolü ayrıştırma yöntemi uygulamak suretiyle belirlenebilir. Ayrıştırma yöntemi, gelir eşitsizliğini etkileyen faktörlerin etki derecelerinin tespitinde, bütün illeri KÖY kapsamına giren ve girmeyen alt gruplara ayırmak suretiyle her bir grubun kendi içindeki ve gruplar arasındaki gelir eşitsizliklerini tespit etmeyi olanaklı kılar. Böylece, genel olarak tespit edilen eşitsizliğe her bir alt grubun katkısı da belirlenmiş olur.

Ayrıştırma yönteminin önemini vurgulayan çalışmaların başında Bourguignon (1979), Cowell (1980) ve Shorrocks (1982, 1984) gelir. Bu bölümde *genelleştirilmiş entropy ayrıştırma* yöntemi kullanılarak

KÖY kapsamında olan-olmayan ayırımına dayalı iller alt gruplarına ait gelirin eşitsiz dağılımındaki rolleri belirlenmiştir.

Her bir il alt grubu için genelleştirilmiş entropy eşitsizlik endeksi aşağıdaki formül ile hesaplanmıştır.

$$I(g; \theta) = \begin{cases} \frac{1}{\theta(\theta - 1) \sum_{i=1}^n a_i^g} \sum_i a_i^g \left[ \left( \frac{y_i}{\mu(g)} \right)^\theta - 1 \right] & \text{eger } \theta \neq 0 \text{ veya } 1 \\ \frac{1}{\sum_{i=1}^n a_i^g} \sum_i a_i^g \log \left( \frac{\mu(g)}{y_i} \right) & \text{eger } \theta = 0 \\ \frac{1}{\sum_{i=1}^n a_i^g} \sum_i \frac{a_i^g y_i}{\mu(g)} \log \left( \frac{y_i}{\mu(g)} \right) & \text{eger } \theta = 1 \end{cases} \quad (1)$$

$I(g; \theta)$  sıfır ile sonsuz arasında değişen bir indekstir. Sıfır değeri eşit dağılım anlamına gelirken sıfırdan farklı bir değer sıfırdan uzaklaşma oranına bağlı olarak eşitsizliğin derecesini ifade eder.  $y_i$ ,  $i$ 'nci örneğin toplam geliri;  $n$ , toplam örnek sayısı;  $g$ , örnek alt grubu;  $a_i$ , grubun ağırlığı<sup>3</sup>;  $\mu(g)$ ,  $g$  grubunun ortalama geliri anlamına gelmektedir.  $\theta$  parametresi, gelir dağılımı hesaplamasına temel teşkil eden gruplara verilen ağırlığı temsil etmektedir ve herhangi bir değer alabilir. Bu parametreye sıfır değerinin verilmesi durumunda (ortalama logaritmik sapma) hesaplanan indeks değerini düşük gelir grubundaki gelir değişikliğine daha duyarlı yaparken, daha yüksek değerlerin verilmesi yüksek gelir gruplarındaki gelir değişikliklerine daha duyarlı yapar. 1 değeri ise, indeksi her gelir grubundaki gelir değişikliklerine eşit oranda duyarlı yapar (Theil indeksi). Analizlerde sübjektif yanlılığı engellemek için  $\theta$  parametresine 1 değeri verilmiştir<sup>4</sup>.

Genelleştirilmiş entropy eşitsizlik indeksi aşağıdaki gibi ayrıştırılır.

$$I(\theta) = \sum_{g=1}^G N(g) \left( \frac{\mu(g)}{\mu_y} \right)^\theta I(g; \theta) + I'(\theta) \quad (2)$$

<sup>3</sup> Çalışmamızda örnek alt grup sayısı,  $g$ , 2; grupların ağırlığı,  $a_i$  ise 1'dir.

<sup>4</sup> Yöntem ile ilgili tartışmalar Jenkins (1995), Deaton (1997) ve Litchfield (1999)'te bulunabilir.



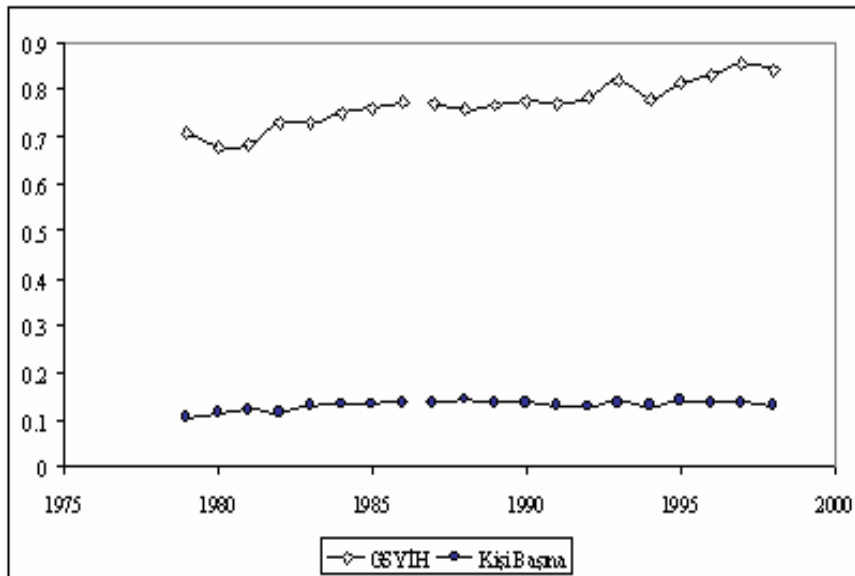
$N(g)$ ,  $g$  alt grubuna dahil il sayısının toplam il sayısına oranını;  $I'(\theta)$ ,  $g$  alt grubundaki her bir il'e grup ortalama gelirinin verilmesi durumunda hesaplanan eşitsizlik indeksini (gruplar arası eşitsizlik indeksi);  $\mu_y$ , genel ortalamayı ve  $G$ , alt grup sayısını ifade etmektedir.

#### 4. Sonuçların yorumlanması

KÖY kapsamına giren iller temeline dayalı gruplamaların analizlerinden önce bütün iller arasındaki gelir dengesizliği tespit edilmiştir. Şekil 1'deki eğriler her yıla ait Theil endeksinin toplam GSYİH ve kişi başına düşen verilerine dayalı sonuçlarını göstermektedir. Kişi başına düşen gelir ölçümüne göre eşitsizlik indeksi dar bir aralık içinde dalgalanmasına rağmen, dönem boyunca (1979-1998) fazla değişim göstermemektedir. Toplam GSYİH ölçümüne göre ise, sadece altı yılda (1980, 1983, 1988, 1991, 1994 ve 1998) iller arasındaki gelir dengesizliğinde bir önceki yıla göre bir iyileşme eğilimi ortaya çıkmıştır. Ancak genel olarak iller arasında gelir dağılımında bozulan bir trend görülmektedir. 1979 yılında yaklaşık olarak 0.71 olan Theil endeksi, 1980 yılında 0.68'e düşmüş ve bu yıldan sonra genel olarak artmaya devam etmiştir.

#### Şekil 1

Theil İndeksine Göre İller Arası GSYİH ve Kişi Başına Düşen Gelir Eşitsizliği, 1979-1998.



GSYİH ve kişi başına gelir verileri ile elde edilen gelir eşitsizliği değerlerinin birbirinden büyük ölçüde farklı çıkmasının nedeni, illerin sahip oldukları nüfus yapılarının farklılığından kaynaklanmaktadır. Nüfus dikkate alındığında illerin gelir düzeyleri değişmekte ve bir anlamda farklılık azalmakta, bunun sonucu olarak da GSYİH değerlerinin il nüfusuna bölünerek elde edilen kişi başına gelir değerleri eşitsizliğin daha düşük seviyelerde seyretmesine neden olmaktadır.

Analizlerde kullanılan verilerin iki farklı kaynaktan elde edilmiş olması ve her iki kaynaktan esas alınan baz yılının farklı olmasından ötürü 1979-1986 dönemi ile 1987-1998 dönemine ait değerlerin karşılaştırılmasında, endeksin her dönem içindeki genel trendine bakmak daha anlamlı olacaktır. Her iki dönemi birbirinden ayırmak için bütün şekillerde 1986-1987 arası dönem silinmiştir.

Ülkedeki bütün illerin yer aldığı bir analizde gelir dağılımının tespiti için elde edilen değerler söz konusu illerin herhangi bir şekilde gruplanması durumunda elde edilecek değerler ile benzerlik göstermesi mümkündür. Nitekim, KÖY ölçütüne göre oluşturulmuş gruplar arası eşitsizlik endeksinin, tüm illerin herhangi bir ölçüte göre yer almadığı genel endeks ile benzerlik gösterdiği tespit edilmiştir (Şekil 2 ve Şekil 3). Toplam GSYİH değerlerine göre, sürekli KÖY kapsamında yer alan iller ile hiçbir zaman KÖY kapsamına alınmayan iller arasındaki eşitsizlik endeksi 1979 yılında 0.29 iken 1998 yılında 0.34'tür. Diğer taraftan kişi başına gelire göre eşitsizlik endeksi 1979 yılında % 7.6 iken 1998 yılında % 7.8'dir. Diğer iki gruptandırmaya göre yapılan kişi başına düşen gelir dağılımı sonuçları dönem başındaki indeks ile dönem sonundaki indeks değerlerinin benzer olduğu görülebilir.

Bu sonuçlar, gruplamaya esas olan ölçüt ile ilgili olmayabilir. Bütün iller arasında gelirin zaman içerisinde adaletsiz dağıldığı bir ekonomide, tesadüfi olarak belirlenen bir başka ölçüte göre oluşturulabilecek başka gruplar arasında da benzer sonuçlar elde etmek mümkündür. Bu nedenle Şekil 2 ve 3'teki sonuçlar esas alınarak KÖY uygulamasının iller arası gelir dağılımı üzerindeki etkisini tespit etmek için yeterli değildir, ancak gereklidir. KÖY uygulamasının gelir dengesizliği üzerindeki gerçek etkisini görebilmek için KÖY kapsamındaki iller ile bu kapsam dışındaki illerin toplam dengesizliğe olan yüzde etkilerini tespit etmek gerekir. Başka bir ifade ile, her bir grubun toplam eşitsizlikteki rolünün belirlenmesi ve belirlenen bu rollerin zaman içerisinde nasıl değiştiğine bakmak gerekir.

Olumlu bir etkinin varlığından söz edebilmek için hem gruplar arası eşitsizlik ve hem de grup içi eşitsizliğe her grubun (veya en azında KÖY kapsamındaki illerin) katkı oranlarının toplam eşitsizlik endeksi içindeki payının zamana bağlı olarak azalması gerekir. (i), (ii) ve (iii) gruplamaları esas alınarak hesaplanan yüzde etkiler, sırasıyla, Şekil 4-9'da yer almaktadır. Şekillerin elde edilmesinde esas alınan değerler Cowell ve Jenkins (1995) tarafından önerilen

$$x = I'(\theta) / I(g; \theta) \quad (3)$$

formülü ile elde edilmiştir. Burada elde edilen  $x$  yüzdesi, toplam eşitsizliğin yüzde kaçının gruplar arası eşitsizlikten kaynaklandığını ifade etmektedir. Bu durumda grup içi eşitsizlik yüzde  $1-x$  değerine eşittir.

Elde edilen sonuçlar, hem gruplar arası eşitsizliğin ve hem de grup içi eşitsizliğin genel eşitsizliğe yüzde etkilerinin ilgili dönem boyunca çok fazla değişiklik göstermediğini ortaya koymaktadır. Kişi başına düşen gelir esaslı hesaplamalarda kısa dönemli dalgalanmalar gözlenmiş olmasına rağmen, endeks belli bir ortalama değer etrafında dalgalanmıştır. Toplam gelir kullanılarak (i) grubuna göre yapılan ayrıştırma analizlerde (Şekil 4), 1979 yılında Sürekli olarak KÖY kapsamında yer alan iller ile hiçbir zaman bu kapsama dahil edilmeyen iller arası toplam eşitsizliğin % 38.22'si her iki grup arasındaki eşitsizlikten kaynaklanıyorken, % 61.78'i her grubun kendi içindeki eşitsizlikten kaynaklanmaktadır. Grup içi eşitsizliğin % 59.05'i KÖY kapsamına dahil edilmeyen illerden kaynaklanıyor iken, % 2.73'ü KÖY kapsamındaki illerden kaynaklanmaktadır.

Aynı gruplama için kişi başına gelir kullanılarak yapılan hesaplamalarda dönem itibariyle benzer sonuç elde edilmiştir (Şekil 5). Ancak, yıllar itibariyle incelendiğinde, kısa süreli yükselme ve düşüşler tespit edilmesine rağmen, söz konusu dönemde sürekli olarak KÖY kapsamında yer alan illerin eşitsizliği bozma eğiliminde olduğu da gözlenebilmektedir.

Gruplar arası eşitsizlik endeksi için burada elde edilen sonuçların Gezici ve Hewings (2002)'deki sonuçlar ile benzerlik göstermesi oldukça ilginçtir. Çünkü söz konusu çalışma benzer değerleri yedi coğrafik bölge tanımlamasına göre hesaplanan bölgeler arası eşitsizlik katsayısı için elde etmiştir. Bu sonuçların benzerliği KÖY kapsamındaki illerin ekonomik yapısında görülebilecek değişikliğin, KÖY politikasının değil, Türkiye ekonomisinin genel ekonomik yapısındaki değişikliğin bir yansıması olabileceğine dair

ipuçları vermektedir. Benzer sonuçlar (ii) gruplamasına (Şekil 6-7) ve (iii) gruplamasına (Şekil 8-9) göre de elde edilmiştir.

İller arası dengesizliği gidermeyi amaçlayan KÖY uygulaması ile söz konusu dönem boyunca gruplar arası eşitsizliğin toplam eşitsizliğe katkısının azalmış olması beklenirdi. Ancak, 1990'lı yılların sonuna gelindiğinde dönem başında mevcut olan katkı yüzdelerinde kayda değer bir değişikliğin olmadığı görülmektedir (yatay eksene yaklaşık paralel eğriler). (i) gruplamasına göre, gruplar arası eşitsizliğin toplam eşitsizliğe katkısı (GSYİH'ya göre) 1997 yılında % 38.72 iken, 1998 yılında % 39.1'dir. 1979-1998 döneminde gruplar arası eşitsizliğin toplam eşitsizliğe katkısı ortalama olarak % 39.01'dir (Şekil 4). Kişi başına gelir göre yapılan hesaplamalarda ise dönem ortalaması % 53.49 olarak hesaplanmıştır (Şekil 5). Dönem başı ve dönem sonu değerler, bu ortalamadan kayda değer bir sapma göstermemektedir. Buradaki sonuçlar KÖY uygulamasının iller arası gelir dağılımını iyileştirme ve belli başlı merkezleri çekim alanı olmaktan çıkarma bakımından fazla bir etkisinin olmadığı yönünde ipuçları vermektedir.

DPT verilerine göre<sup>5</sup>, KÖY uygulaması kapsamındaki illere söz konusu dönem içerisinde dolaylı ve dolaysız kanallar ile kaynak aktarımında bulunulmuştur. Ancak elde edilen sonuçlar, aktarılan söz konusu kaynakların KÖY kapsamındaki illerin dışına çıkmasının engellenemediğini göstermektedir. Kaynakların transferinin engellenmemesi gelir dağılımı ve yoksulluk literatüründe de tartışılmaktadır. İlgili literatüründe belirtildiği üzere (örn. Khan, 2002), gelir dengesizliğinin ve yoksulluğun yüksek olduğu ekonomilerde *politik istikrarsızlık* (Alesina and Perotti, 1996) ve buna bağlı olarak ortaya çıkan *kayırmacılık* (Franko, 1999), gelir dağılımını veya yoksulluğu iyileştirmeye yönelik politikalar ile aktarılması amaçlanan kaynakların hedeflenen grupların dışındaki yüksek gelir gruplarının eline geçmesi veya ihtiyacı olan grupların eline geçmemesi ile sonuçlanabilir (Castor-Leal, Dayton, Demery ve Mehra, 1999; Sahn ve Younger, 1999; Persson ve Tabellini, 1994). Gelir dengesizliğinin yüksek oluşunun bir kısır döngüsü olarak ortaya çıkan bu durum, gelir dağılımını iyileştirmeyi hedefleyen politikalarda göz önünde bulundurulmalıdır<sup>6</sup>. Bu durumun göz önünde bulundurulmaması halinde, hedef grupların gelir ve verimlilik düzeylerinde beklenen iyileşme gerçekleşmez ve sonuç itibarıyla

5 Bkz. [www.dpt.gov.tr/bgyu/tabgrafs.html](http://www.dpt.gov.tr/bgyu/tabgrafs.html)

6 Grupların hedeflenmesi ile ilgili ilkeler için Besley ve Kanbur (1988) ve Thorbecke ve Berrian (1992)'e bakılabilir.

iyileştirme politikasının uygulanmasından sonraki durum ile başlangıçtaki durum arasında belirgin fark tespit edilemez. Hem grup içi ve hem de gruplar arası gelir eşitsizliklerinin zamana bağlı olarak kayda değer bir gelişme göstermemiş olmasının, yukarıda belirtilen unsurların göz önünde bulundurulmamasından kaynaklandığı düşünülebilir.

## 5. Sonuç

Bu çalışma ile Türkiye’de iller arası gelir dengesizliğini ve gelişmişlik farklılıklarını ortadan kaldırmayı amaçlayan Kalkınmada Öncelikli Yörelere uygulamasının iller arası gelir eşitsizliğini iyileştirici yönde önemli sayılabilecek bir etkisinin olup olmadığı *genelleştirilmiş entropi ayrıştırma* yöntemi kullanılarak araştırılmıştır. 1979-1998 dönemine ait veriler kullanılarak elde edilen bulgular aşağıdaki gibi özetlenebilir:

- Bütün iller arası GSYİH ve kişi başına düşen gelir dağılımındaki dengesizlik zamana bağlı olarak artmaktadır.
- KÖY kapsamındaki iller ile kapsam dahilinde olmayan iller arasındaki gelir eşitsizliği zamana bağlı olarak artmaktadır.
- KÖY kapsamındaki iller ile kapsam dahilinde olmayan iller arasındaki toplam gelir eşitsizliğinin genel eşitsizlikteki rolü zamana bağlı olarak değişmemektedir.
- KÖY kapsamındaki iller ile kapsam dahilinde olmayan il gruplarının kendi aralarındaki eşitsizliğin toplam eşitsizliğe etkisi zamana bağlı olarak değişmemektedir.

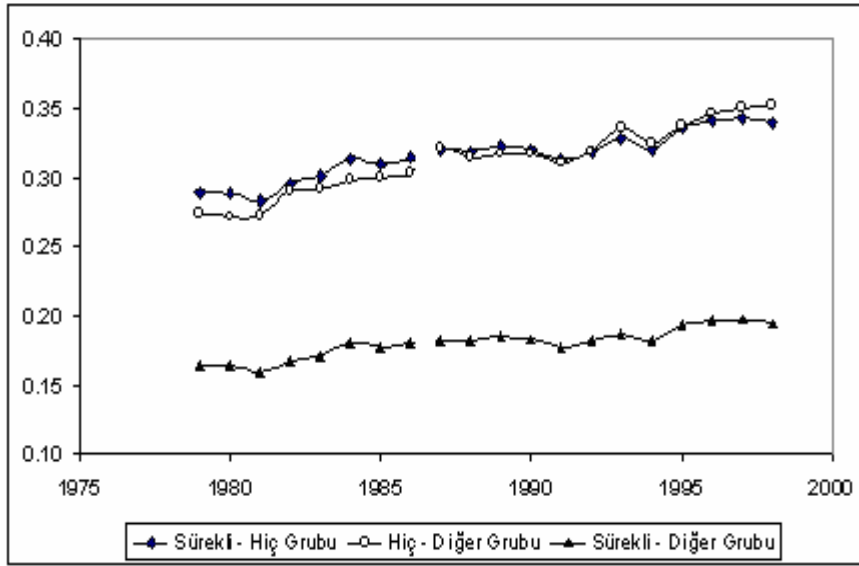
Elde edilen bulgular, KÖY uygulamasının başarılı bir şekilde uygulanmadığını göstermektedir. Buradaki başarısızlığın bir nedeni, KÖY kapsamında illere aktarılan dolaylı ve dolaysız kaynakların bu illerde kalamaması olabilir. Diğer bir neden, genel olarak Türkiye’de gelir dağılımını bozan faktörlerin söz konusu iller üzerindeki etkilerinin yeterince analiz edilmemesi ve bu yönde herhangi bir önleyici politikanın uygulamaya konulmamasıdır.

Bu çalışmanın kapsamı dışında olan ancak bundan sonra yapılacak benzer çalışmalara konu olabilecek bazı önemli faktörlere değinmekte fayda vardır. İller arası gelir eşitsizliğinde ulaşım, iç göç ve göreceli fiyat endekslerindeki farklılıkların önemli yeri vardır. Türkiye’de 1980 ve 1990’lı yıllar boyunca ulaşım ve iletişim teknolojilerindeki gelişmeler mal ve hizmetlerin belirli spesifik merkezlerde yoğunlaşmasına neden olmuştur (Kahraman ve diğerleri, 2002). Diğer taraftan, emek hareketliliği, işgücünün düşük gelirli il ya

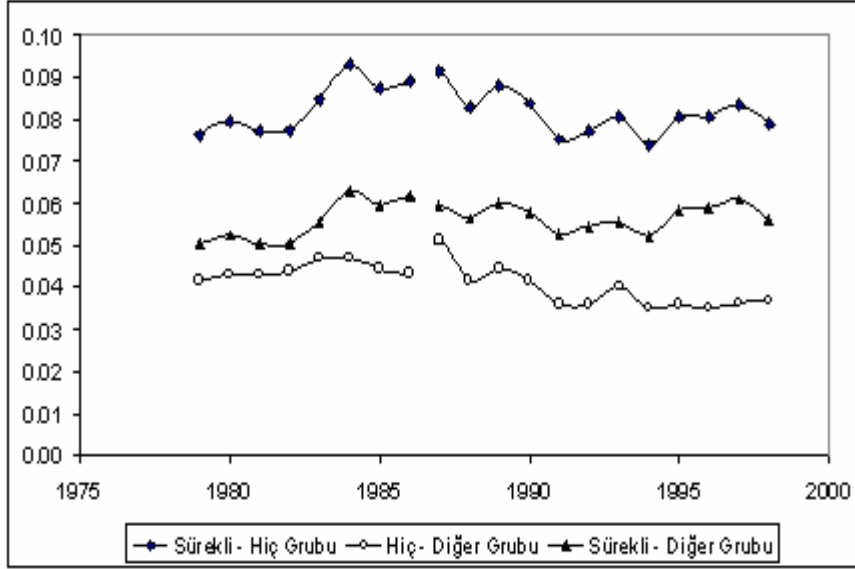
da bölgelerden yüksek gelirlili il ya da bölgelere göç etmesine neden olur. Söz konusu bu olgu, kişi başına geliri göç veren bölgelerde artırırken, göç alan bölgelerde azaltarak gelir eşitsizliğinin azalmasına olanak verebilir. Ancak Türkiye için yapılan çalışmalarda (Kırdar ve Saraçoğlu, 2006; Gezici ve Hewings, 2004), göçün bölgeler arası gelir eşitsizliğini azalttığı yönünde anlamlı bulgulara rastlanılmamıştır. Gelir eşitsizliği üzerinde etkili olan bir diğer faktör ise görelili fiyat endekslerindeki farklılıklardır. Düşük gelirlili iller, genel anlamda yüksek teknolojileşme düzeyini yakalayamamış ve göreceli olarak düşük fiyatlara sahip illerdir (örneğin kira). Yüksek gelirlili iller ise ileri düzeyde endüstrileşmiş, görece mal ve hizmet fiyatlarının, bununla bağlantılı olarak ücretlerin de yüksek olduğu illerdir. Düşük gelirlili illerden daha yüksek ücret beklentisi ile yüksek gelirlili illere bir göç yaşanırken, yüksek gelirlili illerden ise düşük gelirlili illere daha düşük fiyat beklentisi ile bir göç yaşanır. Söz konusu durumun Türkiye'nin illeri arasındaki gelir eşitsizliğini ne yönde etkilediği bundan sonraki çalışmalara için araştırma konusu olabilir.

## Şekil 2

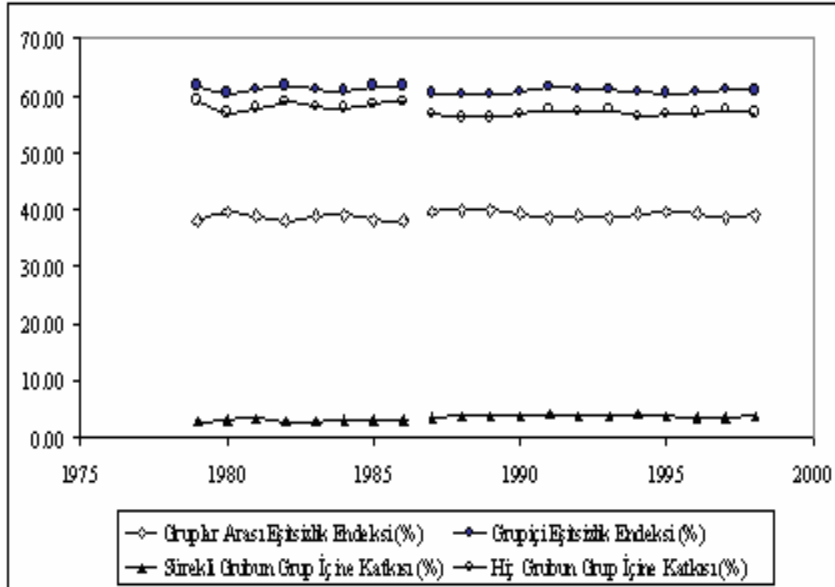
Gruplar Arası Eşitsizlik Endeksleri (GSYİH)



**Şekil 3**  
Gruplar Arası Eşitsizlik Endeksleri (Kişi Başına Gelir)

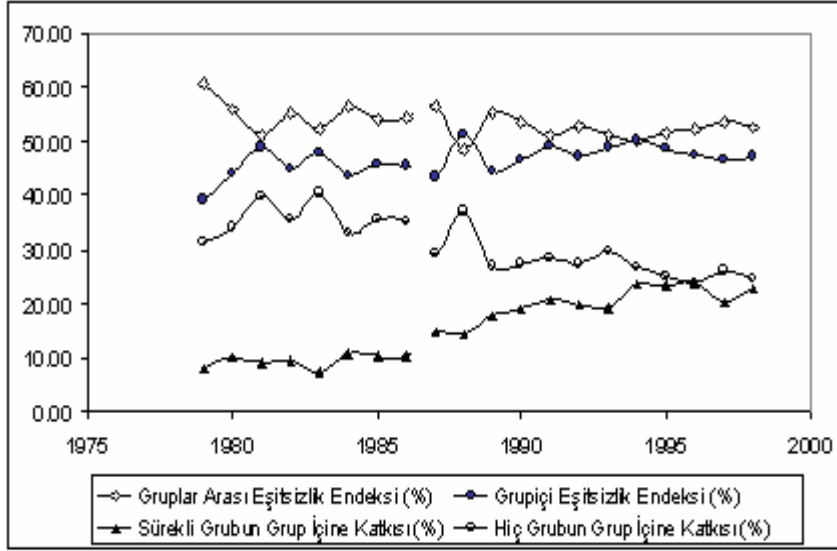


**Şekil 4**  
Dönem Boyunca Sürekli Olarak KÖY Kapsamında Yer Alan İller ile Hiç Yer Almayan İllerin GSYİH Eşitsizliğine Katkısı

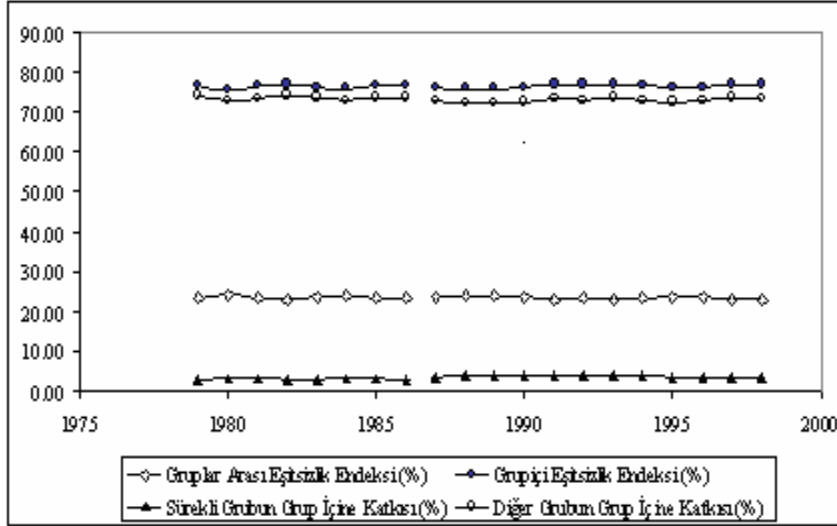


**Şekil 5**

Dönem Boyunca Sürekli Olarak KÖY Kapsamında Yer Alan İller ile Hiç Yer Almayan İllerin Kişi Başına Gelir Eşitsizliğine Katkısı

**Şekil 6**

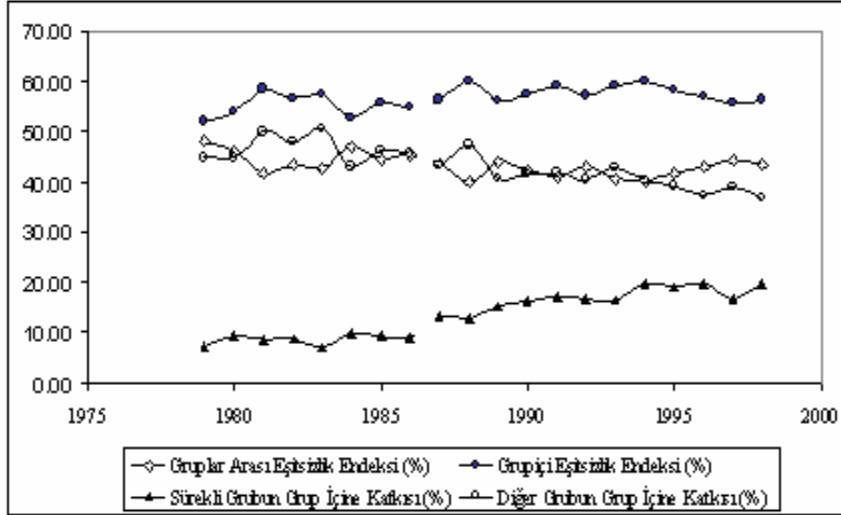
Dönem Boyunca Sürekli Olarak KÖY Kapsamında Yer Alan İller ile Diğer İllerin GSYİH Eşitsizliğine Katkısı



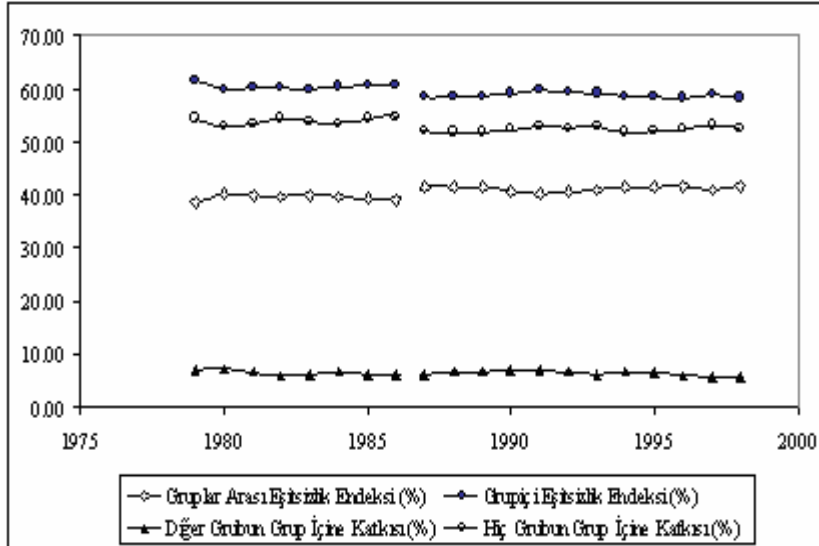


**Şekil 7**

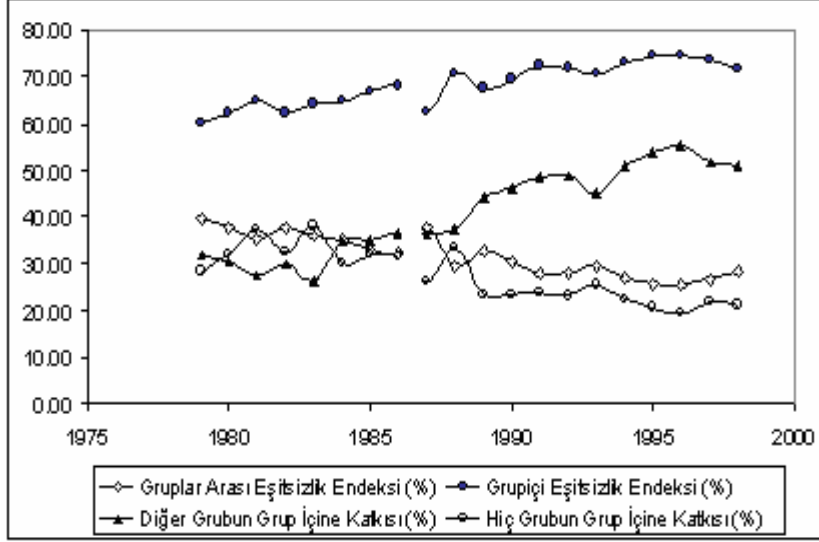
Dönem Boyunca Sürekli Olarak KÖY Kapsamında Yer Alan İller ile Diğer İllerin Kişi Başına Gelir Eşitsizliğine Katkısı

**Şekil 8**

Dönem Boyunca En Az Bir Yıl KÖY Kapsamında Yer Alan İller ile Hiç Yer Alamayan İllerin GSYİH Eşitsizliğine Katkısı



**Şekil 9**  
Dönem Boyunca En Az Bir Yıl KÖY Kapsamında Yer Alan İller ile Hiç Yer Alamayan İllerin Kişi Başına Gelir Eşitsizliği



## Kaynaklar

- ALESINA, A., ve PEROTTI, R. (1996), "Income Distribution, Political Instability, and Investment", *European Economic Review*, 40 (6), 1203-1228.
- ALTINBAŞ, S., DOĞRUEL, F. ve GÜNEŞ, M. (2002), "Türkiye'de Bölgesel Yakınsama: Kalkınmada Öncelikli İller Politikası Başarılı mı?", METU/ERC International Conference in Economics in Ankara, Turkey, September 2002.
- ARMSTRONG, H. A., TAYLOR, J. ve WILLIAMS, A. (1997), "Regional Policy", in Artis, J. and Lee, N. (ed.), *The Economics of the European Union*, Oxford University Press: New York.
- BARRO, R. J. ve SALA-I MARTIN, X. (1991), "Convergence across states and regions", *Brookings papers on Economic Activity*, 1, 107-182.
- BESLEY, T. ve KANBUR, R. (1988), "Principles of Targeting", in Lipton M. ve van der Gaag, J., (eds), *Including the Poor*, World Bank, Washington D. C.
- BOURGUIGNON, F. (1979), "Decomposable Income Inequality Measures", *Econometrica*, 47, 901-920.
- CASTOR-LEAL, F., DAYTON, J., DEMERY, L. ve MEHRA, K. (1999), "Public Social Spending in Africa: Do the Poor Benefit?", *The World Bank Observer*, 14(1).
- COWELL, F. A. (1980), "On the Structure of Additive Inequality Measures", *Review of Economic Studies*, 47, 521-531.
- COWELL, F. A. ve JENKINS, S. P. (1995), "How Much Inequality can we Explain? A Methodology and an Application to the USA", *Economic Journal*, 105, 421-430.
- DEATON, A. (1997), *The Analysis of Household Surveys: A Microeconomic Approach to Development Policy*, The John Hopkins University Press: Baltimore.
- DE LA FUENTE, A. ve VIVES, X. (1995), "Infrastructure and Education as Instruments of Regional Policy: Evidence from Spain", *Economic Policy*, 20, 11-54.

- DPT (2000), Bölgesel Gelişme Özel İhtisas Komisyonu Raporu, ÖİK 523, Ankara:DPT Yayınları.
- FINGLETON, B. ve MCCOMBIE, J. (1998), "Increasing Returns and Economic Growth: Some Evidence for Manufacturing from the European Union Regions," *Oxford Economic Papers*, 50, 89-105.
- FRANKO, P. (1999), *The Puzzle of Latin American Economic Development*, Chp. 11, New York: Rowman & Littlefield Publishers.
- GEZICI, F. ve HEWINGS, G. J. D. (2002), "Spatial Analysis of Regional Inequalities in Turkey", Regional Economics Applications Laboratory Discussion Papers, NO: 02-T-11, Urbana: Illinois
- GEZICI, F. ve HEWINGS, G. J. D. (2004), "Regional Convergence and the Economic Performance of Peripheral Areas in Turkey," *Review of Urban & Regional Development Studies*, 16(2), 113-132.
- İSO (1988), *Türkiye Gayri Safi Yurt İçi Hasılasının İller İtibariyle Dağılımı, 1979-1986*, İstanbul Sanayi Odası Araştırma Dairesi, Yayın No: 1988/8, Avcıol Matbaası: İstanbul.
- JENKINS, S. P. (1995), "Accounting for Inequality Trends: Decomposition Analyses for the UK, 1971-1986", *Economica*, 62, 139-191.
- KAHRAMAN, B., COŞKUN, Ö. ve TUNÇ, G. (2002), "Göç olgusunun değerlendirilmesi," in M.
- ERSON and ŞENGÜL, T. H. (2002), *Kente Göç ve Yoksulluk: Diyarbakır Örneği*. Ankara: Middle East Technical University, 25-48.
- KHAN, M. H. (2002), "Rural Poverty in Developing Countries: Implications for Public Policy", *IMF Economic Issues*, No: 26.
- KIRDAR, M.G. ve SARAÇOĞLU, D. Ş. (2006), "Does Internal Migration Lead to faster Regional Convergence in Turkey? An Empirical Investigation", Turkish Economic Association Discussion Paper 2006/6
- LITCHFIELD, J. A. (1999), "Inequality: Methods and Tools", Text for *World Bank's web site on Inequality, Poverty, and Socio-economic Performance*, World Bank.
- MANKIW, N. G., ROMER, D., ve WEIL, D. N. (1992), "A Contribution to the Empirics of Economic Growth", *Quarterly Journal of Economics*, 107, 407-437.
- PERSSON, T. ve TABELLINI, G. (1994), "Is Inequality Harmful for Growth?", *American Economic Review*, 84(3), 600-621.
- SHORROCKS, A. F. (1982), "Inequality Decomposition by Factor Components", *Econometrica*, 50, 193-212.
- (1984), "Inequality Decomposition by Population Subgroup", *Econometrica*, 52, 1369-1385.
- SOLOW, R. (1956), "A Contribution to the Theory of Economic Growth", *Quarterly Journal of Economics*, 70, 65-94.
- ŞAHİNKAYA, S. (2001), "Türkiye'nin Bölgesel İktisadi Dengesizlikleri Giderme, "Bölgesel Gelişme Stratejisi" Oluşturma Gayretleri Üzerine Değinmeler ve "Yeni" Bir Örgütlenme Öneri", METU/ERC International Conference in Economics in Ankara, Turkey, September 2001.
- THORBECKE, E. and BERRIAN, D. (1992), "Budgetary Rules to Minimize Societal Poverty in a General Equilibrium Context", *Journal of Development Economics*, 39 (2), 189-205.

### **Abstract**

#### **The impact of the development priority regions policy on the income distribution between provinces**

This paper investigates the effect of the Development Priority Regions (DPR) policy, implemented by the Turkish Government in order to overcome the income level and economic growth rate disparities between less developed and developed provinces in the country, on the per capita GDP distribution between the targeted provinces and the rest. The method used is the *generalized entropy index of inequality decomposition* analysis. The period covered is between 1979 and 1998. The results reveal that the income inequality between the two groups of provinces increased over time. Also, the results show that the percentage contribution of between and within-group inequalities to total inequality has not significantly changed over time.