

17. Yüzyılın Önemli Minyatürlü Yazması Vekayi-i 'Ali Paşa

An Important Manuscript of The 17th Century: Vekayi-i 'Ali Paşa

*Araş. Gör. Selçuk Seçkin (M.A)**

Özet

Süleymaniye Kütüphanesi, Halet Efendi Kitaplığı No. 612'de bulunan ve 17. Yüzyılın önemli devlet adamı Malkoç (Yavuz) Ali Paşa'nın hayatının anlatıldığı yazmanın içerisinde yer alan sekiz adet minyatür, çalışmamız kapsamında incelenmiştir. Bu minyatürler "Gazavatname" adıyla bilinen türün son örneklerindedir ve klasik dönem minyatürünün devamı niteliğindedir.

Abstract

In this paper eight miniatures from the manuscript, which is in Suleymaniye Library-Halet Efendi Department No: 612, describes Malkoç (Yavuz) Ali Paşa's life who is in an important stateman has examined. These miniatures are the last samples of "Gazavatname" and they can be described as the continiunig of the classical period of the miniature art.

Süleymaniye Kütüphanesi, Halet Efendi Kitaplığı Numara 612/1 ve 612/2'de muhafaza edilen Vekayi-i 'Ali Paşa adlı minyatürlü yazma¹ 9(496)=94.35 demirbaş numarası ile kayıtlıdır. 148 varaktan oluşan yazmanın 1-61. sayfalar arası Kelâmî, 61-148. sayfalar arası Muhyî tarafından yazılmıştır.² Yazmanın ilk bölümünü kaleme alan Kelâmî'nin Tunus Milli Kütüphanesi'nde h.1000/m.1591-1592 tarihli Nr. 9592 muhafaza edilen 48 varaklık bir yazması

*Mimar Sinan Güzel Sanatlar Üniversitesi, Fen-Edebiyat Fakültesi, Sanat Tarihi Bölümü, Beşiktaş-İstanbul, tel: 0.212.2366936 /124 e-mail: selcukseckin@gmail.com
Bu çalışmanın ilk adımlarının atıldığı 2000 yılından itibaren yardımlarını gördüğüm Prof. Dr. Banu Mahir'e, Osmanlıca metinlerini okuyan ve yorumlayan Yrd. Doç. Dr. Ömer İşbilir ve Öğr. Gör. Dr. Mesut Aydın'er'e ve fotoğraflarını çekmemde yardımcı olan A. Hamdi Bülbül'e (MA) teşekkür ederim.

¹Bu çalışmada Vakayi-i 'Ali Paşa adlı minyatürlü yazmanın eser ve minyatür özellikleri ve sanat tarihi içerisindeki yeri araştırılmaya çalışılmış, ayrıca baninin kimliği, inşâ ettirdiği yapılara da kısaca değinilmiştir.

² Yazmanın Vr. 7a'da Kelâmî, Vr. 61b'de ise Muhyî adı yer almaktadır.

daha mevcuttur.³ Tek nüsha olduğu belirtilen yazma, üç mesnevi mecmuasının birleştirilmesi sonucunda oluşturulmuştur.

Süleymaniye Kütüphanesi'nde kayıtlı elimizdeki yazmanın tarihi, metin içerisinde H. 1009/M. 1600-1601 olarak verilmiştir. Minyatürlü yazmanın cildi açıldıktan sonra karşılaşılan ilk sayfada çeşitli kitaplara ait çok sayıda mühür yer almaktadır. Bunlardan h. 13. yüzyıla ait olan mühürler çoğunlukta. Yazmanın son sayfasında fihrist yer almaktadır. Bu bölümde dikdörtgen bir tablo içerisinde, karelere bölünerek, içerisindeki bölümlerin başlıkları verilmiştir. İlk sayfada yer alan varakın a yüzündeki zahriye sayfasında, sayfanın 1/3'ünü kaplayan tezhip düzeni görülür. Bu tezhipli sayfanın altından başlayacak şekilde yazmanın metin kısmı bulunmaktadır. (Resim 1-2)

Metnin ilk sayfalarında ise, ilk önce tanrıya hamd, peygambere salât ve selam ve daha sonra padişah III. Mehmed'i övücü, onun niteliklerini ve halkına nasıl adaletli davranan bir kişi olduğunu ifade eden ibareler bulunur. İlerleyen bölümlerde, peygamberlerin hayatlarını anlatan kıssalar ile Malkoç Ali Paşa'nın hayatından bölümler yer almaktadır.

Yazmanın 5b ve 7a varak numarasına sahip sayfaları boş bırakılmıştır. Diğer minyatürlü sayfaların, sayfa düzeni şeklinde düzenlenmiş olan bu boş sayfalar da, minyatürlerdeki gibi altın sarısı ve siyah cetvellerle çerçevelenmiştir. Bu da bize minyatür işleminin tam olarak bitirilmediği izlenimini vermektedir.

Yazmada yer alan 8a'daki varakta ise, farklı bir kompozisyon görmekteyiz. Burada diğer minyatürlü yazmalarda görülen sayfa düzeni görülmekle beraber, cedvelenmiş iç bölümde sarı renkte kağıtlar, çiçekli bir kompozisyon oluşturacak şekilde (Kât'ı) bu sayfanın yüzeyine yerleştirilmiştir.

Gerek minyatürlü olan sayfalarda, gerekse sadece yazının yer aldığı bazı yapraklarda, sayfanın açılan bölümlerinde, özenle belirli bir formda kesilip, yapııştırılmış kağıt parçaları görülmektedir.

Varak 61b'ye geldiğinde ise, yazmanın ilk sayfalarında yer alan tezhip düzenlemesinin daha sade şekilde düzenlenmiş örneği görülmektedir. Bu düzenleme yazmanın ikinci yazarının başladığı bölüme de işaret eder.

Yazmada kullanılan hat, gayet düzgün şekilde kağıt üzerine aktarılan talik yazıdır. Metnin yer aldığı bölümlerin hepsi 21 satır olarak düzenlenmiştir. Yazmanın yapraklarının dış ölçüleri 34 x 21 cm, içerisinde gerek yazı, gerekse minyatürün yer aldığı iç bölümlenmesi 23 x 12,2 cm.'dir. Özenli bir işçilik gösteren kâğıdının kalınlığı yapraktan yaprağa değişmekte, üzerinde filigram yer

³ Cihan Okuyucu, "Tunus Milli Kütüphanesindeki Türkçe El yazmaları", *Akademik Araştırmalar Dergisi*, S. 7-8 İstanbul, Kasım 2000, s.147-148. C. Okuyucu çalıştığımız yazmanın bir nüshasının da Mısır kataloğunda (nr. 3/237) "Kasaid-i Bülega-i Asr fi Medh-i Ali Paşa Vali-i Mısır" adıyla kayıtlı olduğunu belirtmektedir.

almamaktadır. Eser bugün Süleymaniye Kütüphanesi'nde özel olarak hazırlanmış karton bir kutu içerisinde muhafaza edilmektedir.

Vekayi-i 'Ali Paşa Adlı Minyatürlü Yazmanın İncelenmesi

Ali Paşa'nın Mısır Valisi olarak atanması ve yolculuğunun anlatıldığı, çalışmamızın esas kapsamını oluşturan minyatürlü yazma eserin, cilt özelliklerinden başlayarak minyatürleri, yazmadaki sırası takip edilerek ele alınmıştır.

Yazmanın Cildi (Jaguarlı Cilt)⁴ (Resim No 3-4)

Deri üzerine, lake malzeme kullanılarak meydana getirilen cildin, gerek iki yüzü gerekse, miklebi üzerinde yırtıcı hayvanlar ile geyik, dağ keçisi gibi dağda yaşayan hayvanlar arasında yaşanan mücadele betimlenmiştir.

Bu şekildeki cilt üzerinde yer alan, betimlemelere daha önceki dönemlerde de rastlanmaktadır. Bu tipteki ciltler üzerine, gerek insan figürü, gerekse pek çok hayvanın tasvir edildiği örnekler daha çok İran'da rastlandığı için Acemkârî adı ile anılmaktadır.⁵ Osmanlı saray nakkaşhanesinde bu şekilde üretilen pek çok çeşide rastlanmaktadır. Cildin imâlinde ise hazırlanmış olan kalıplar kullanılır. Nitekim Süleymaniye Kütüphanesi'nde, Ayasofya Koleksiyonu 2595 numarada kayıtlı bir yazma ile, yine Ayasofya Koleksiyonu'nda nr. 4009'da bulunan yazmaların ciltleri aynı kalıp kullanılarak süslenmiştir.⁶ Cilt üzerinde yer alan hayvanların tümü hareket halinde tasvir edilmiştir. Geyik, ceylan, kurt, tilki, arslan, maymun, tavşan, leylek ve çeşitli kuş çeşitleri ile, efsanevi yaratıklar cildlerin yüzeylerinde görülen başlıca hayvanlar olarak karşımıza çıkmaktadır.⁷

Jaguarlı Cild olarak adlandırılan incelediğimiz yazmanın cildi, yazmanın, yaprak ölçüleri olarak verilen ölçülerden dört yönde de eşit olmak üzere ikişer santimetre daha geniş bırakılmıştır. Sertap ve miklep cilt üzerinde yer aldığı şekliyle imâl edilmiştir.

Cildin ön yüzünde, en dış kenarında 2.5 cm. bırakılarak, altın sarısı renginde, zencerek motifine benzer bir bordürle çevrelenmiştir. Cildin ön yüzeyi, sertapı ve arka yüzeyi aynı şekilde olmak üzere zemininde siyah renk kullanılmıştır. Bu rengin kullanılması ile, vahşi doğanın ışık girmeyecek hâli verilmeye çalışılmıştır. Bütün cilt düzeninde daima bir hareket görülmektedir.

Cildin ön yüzünde, genel olarak "S"ler çizen bir kompozisyon görülmektedir. Kompozisyonda birbirinden bağımsız halde mücadele sahneleri yer alır. En üst bölümde, bulutlar içerisinde hafif rüzgârlı bir havada uçan

⁴Mehmet Özel (ed.), *Traditional Turkish Arts Calligraphy*, İstanbul 1992 s. 48'de bu cildin resmi konularak bu şekilde adlandırılmıştır. Cilt ile ilgili olarak ise, bilgi verilmemiştir

⁵E. Mine Özen, *Türk Cilt Sanatı*, Ankara, 1998, s. 19.

⁶E. Mine Özen, *a.g.e.*, aynı yer.

⁷E. Mine Özen, *a.g.e.*, s. 21.

şekliyle turna, ördek (?) cinsi kuş kümeleri, iki köşede üçer adet olmak üzere tasvir edilmiştir. Cildin bu bölümünde ortada yaşlı bir ağaç yer alır. Ağacın solunda Jaguar betimlenmiş, bu bölümün altında ve sağında ise, kaçısan ikişer dağ keçisi, ceylan (?) figürüne yer verilmiştir. Aynı bölümdeki bu düzenlemenin daha alt bölümlerinde, ot ve çiçek grupları yer almaktadır.

Cildin orta bölümünde, iki kanatlı ejderha figürü, ağızlarından ateşler çıkartarak hareket etmekte, dönüş (torsiyon) hareketi betimlenmek suretiyle ejderhalara üç boyutlu bir görünüm kazandırılmaktadır.

Cildin en alt bölümünde, ağaçların üzerine tüneyen kuşlar ve yine vahşi hayvanlardan kaçan kanatlı dağ keçisine benzeyen efsanevi hayvanlar tasvir edilmektedir. Bu şekildeki kompozisyon düzeni, cildin diğer yüzünde ve sertabında da tekrar edilmektedir. Bu bölümlerde farklı olarak, dağ keçileri grup halinde betimlenmiş, su kuşları, tavşan ve kurt da orman içerisindeki görünümünü aksettiren şekliyle cildin üzerinde yer almıştır.

Yazmanın cildi günümüze, özgün durumuna yakın şekliyle ulaşmıştır. Cild parlak görünümünü muhafaza ederken zamanla, yüzeyinde, küçük çatlaklar oluşmuştur.

Malkoç Ali Paşa'nın, III. Mehmed'in Huzuruna Çıkışı (Vr. No: 5b-Resim No: 5)

23 cm. x 34 cm. ölçülerindeki yaprağın kenarlarından ve alttan 3 cm., cilt ile birleştiği noktadan 2 cm., üstten ise 4 cm. bırakılarak minyatürlü kompozisyonun yer aldığı bölüm hazırlanmış, altın sarısı ve siyah renkteki cetveller yardımıyla özellikle ele alınarak yan bölümlerden ayrılmıştır. Bu yan bölümlerde, zemin açık sarı olarak yer almakta, bunun üzerine, sarı rengin daha koyu tonlarında, küçük çiçek demetleri bulunmaktadır.

Sayfanın büyük bir bölümünü kaplayacak şekilde düzenlenen kompozisyon, üçe bölünmüş ve Bursa kemeri ile içeriye açılan bölümün tam orta noktasında birer pencere yer almaktadır. Bu bölümlenmede orta bölüm diğer iki bölümden daha yüksekçe tutulmuştur. Bu bölümün altına gelecek şekilde yerleştirilmiş bir taht ise, üzerinde padişah III. Mehmed oturur şekilde betimlenmiştir. Bu tahtın üzerinde Osmanlıca olarak bir kartuş içinde yazılmış " taht-ı şerif " yazısı yer alır. Tahtın kare formu oturulacak yerinin üzerinde, ahşap direkler yardımıyla çokgen geçiş ögesinden, tezhip düzeni ile süslenmiş kubbeye ulaşılmaktadır. Tahtında oturan, III. Mehmed, durağan bir yüz ifadesiyle, bir elinde bir fermanı Malkoç Ali Paşa'ya uzatmakta, diğer eliyle, bütün kıvrımları büyük bir titizlikle sanatçı tarafından verilmiş olan bir mendili tutmaktadır.

Sol tarafta, Malkoç Ali Paşa çok genç yaşlarında betimlenmiştir. Onun gerisinde, iki sıra halinde Ali Paşa'nın maiyeti yer almaktadır. Bu kompozisyonun üst

tarafında kartuş içerisinde düzenlenmiş olan Osmanlıca yazı ile "Ali Paşa Hazretlerinin çıktığı mahâldir" ibaresi yer almaktadır.

Minyatür kompozisyonunun sağ tarafında, kırmızı kaftanıyla bir figür yer alır. Onun gerisinde, iki sıra halinde dizilmiş dörder kişiden oluşan zülüflü baltacılar bulunmaktadır. Kompozisyonun ön bölümünde ise, iki cüce figürü elleriyle çeşitli hareketler sergilemektedir. Zeminde, ortalarında büyük madalyonların yer aldığı değişik renklerdeki halılar yer alır.

Figürlerin yer aldığı kompozisyonun, ön planının gerisinde altta açık kırmızı, üstte mavi zemin üzerinde, tek bir merkezden gelişen geometrik düzenlemeler görülür.

Huzura kabulün geçtiği ve kesit olarak gösterilen yapının, üst örtüsüne geçişte iki kartuş içerisinde yer alan Osmanlıca ibarelerde "Sultan Mehmed Han Gazi halledallah teâla / Mülkehü ve ebbede saltanatühü" ifadeleri yer almaktadır. Daha geri plânda, yapının üst örtüsüne geçiş bölümleri ve kubbe yer alır. Bu kubbelerin orta bölümüne birer alem yerleştirilmiştir. Ortadaki mekânın iki yanında, birer baca külah örtüsü ile yer alır. Bu sergilenen iç mekânın üzerinde, altın yıldız kullanılarak, kabulün geçtiği vaktin günün öğle saatlerine denk geldiği ifade edilmiştir. Altın yıldız zemin üzerinde betimlenmiş olarak, kabul mekânının üst örtüsünü bile aşan şekliyle selvi ağaçları yer alır.

III. Mehmed'in, Malkoç Ali Paşa'yı kabulünün anlatıldığı bu kompozisyonda, bütün yüzey üzerinde simetrisinin hakimiyeti görülmektedir. Figürlerin dizilişi de bu esasa uygun şekildedir. Bu diziliş yardımıyla da kompozisyon içerisinde derinlik verilmiştir.

Kara Meydanında, Padişahın Emirleri Okuması (Vr. No: 6b–Resim No: 6)

Simetrik bir düzenlemeyle kurgulanmış olan bu kompozisyonda, merkezde yüksekçe bir platform üzerinde ellerini önüne kavuşturmuş şekilde duran koyu mavi kaftanlı bir figür durmaktadır. Bu figürün iki yanında yaşça diğerlerinden daha büyük olan iki figür, onların gerisinde de yan duruşlarıyla saf tutan sekiz figür yer almaktadır. Bu figürlerden başlığıyla diğerlerinden ayrılmış olanı, elindeki uzunca fermanı okumaktadır. Bu topluluğun üzerinde, ortası salbekli şemse motifi ile süslenmiş, bir çetr yer alır. Yerde kırmızı bir zemin döşemesi bulunmaktadır.

Arkadaki duvarın yüzeyini kaplayan çiniler de sanatçı tarafından ustalıkla verilmiştir. Bu duvarda solda, yuvarlak kemerli bir açıklığa sahip kapı yardımıyla üç figür, fermanın okunduğu bölgeye doğru dikkatli gözlerle bakmaktadır. Kapı kemerinin üzerinde iki satır halinde verilmiş olan yazıda "saadetle kara meydanda divan-ı âm edüp / evamir-i şerife ve hattı hümâyûn olduğu mahâldir" ibaresi yer almaktadır.

Kompozisyonun en alt bölümünde de siyah bir atın üzerindeki figür elindeki ferman bu meydanda toplanmış olan halka okumaktadır. Fermanı okuyan kişinin arkasında ve karşısında da yer alan dörder kişilik bu iki grup,

okunanlar karşısındaki şaşkınlıklarını, el işaretleriyle ifade etmektedirler.

Meydanın zemininde, küçük çiçek grupları kırmızı renkte açmış çiçekleriyle betimlenmiştir. Üst bölümde, sayfanın bitiş bölümü bir sıra palmet dizisi ile süslenmiştir.

Minyatürlü yaprağın ve cedvellerle ayrılmış olan bölümlerin ölçüleri Katolog 2'de verilen örnekle aynıdır. Boş bırakılmış olan, sayfanın kenar süslemeleri de, burada tekrarlanmıştır.

Bu kompozisyondaki anlatılanlar ile, bir önceki kompozisyonu karşılaştırırsak ortaya bazı somut veriler çıkmaktadır. Buna göre Padişah III. Mehmed'den onun huzurunda çeşitli rütbe ve makamlar alan Malkoç Ali Paşa'nın bu terfisi, bir heyet tarafından halka anlatılmaktadır.

Malkoç Ali Paşa'nın Topkapı Sarayı'ndan Yola Çıkışı⁸ (Vr. No: 9b-Resim No: 7)

Anlatımı yapılan bu kompozisyonda, birinci plânda ortada beyaz kaftanı ile yola çıkan Malkoç Ali Paşa ellerini bel bölgesinde birleştirmiş şekilde tasvir edilmiştir. Kavuğunun üzerinde bulunan boşluğa " Ali Paşa hazretlerinin çıktığı mahâldir " ibaresi yazılmıştır. Ali Paşa'nın sağ tarafında, dört muhafız bir sıra halinde dizilmiş, olarak bu kompozisyonda yer alır.

Malkoç Ali Paşa'nın önünde diğerlerinden farklı olan sarığıyla yüksek mevkide olduğuna işaret edilen bir figür yer almaktadır. Yine Ali Paşa'nın ön tarafındaki diğer köşede bulunan iki figür hem yürümekte, hem de birbirleriyle sohbet etmektedir.

Ali Paşa ile, arkadan bir sıra halinde gelmekte olan atlı üç figür arasında, iki yeniçeri figürü yaya halde yola çıkışlarıyla gösterilmiştir. Figürlerden diğerine göre daha genç olanının elinde bir ibrik yer almaktadır. Daha geride, Bab-ı Hümayûn'un solunda da yine üç yeniçeri figürü tek sıra halinde, ellerini önlerinde birleştirilmiş olarak verilmiştir.

Üç figürün yuvarlak kemerli bir kapıdan çıkışları ve atların hareketleri titizlikle işlenmiştir. Bu figürlerden sarığı ile diğerlerinden ayrılan en soldaki figür, daha sonra anlatımı yapılacak olan pek çok minyatürde karşımıza çıkmaktadır.

Bu kapının üzerinde yer alan, ince kıvrımlı dalların zemin oluşturduğu hat kompozisyonunda "Bab-ı Hümayûn saadet makrum" ibaresi yer alır. Kapının sağ tarafında, "saadet bâd", sol tarafında ise, "mübarek bâd" yazıları birer kartuş içerisinde verilmiştir. Burada Bab-ı Hümayûn kapı bütünlüğü minyatürlerde genel olarak görüldüğü üzere, ters perspektifle verilmiştir. Kapının iki tarafında

⁸ Yukarıda tanıtılan bu minyatür daha önce Nurhan Atasoy-Filiz Çağman, *Turkish Miniature Painting*, İstanbul, 1974, Pl. 40'da yayınlanmıştır. Levhanın metin kısmı da Malkoç Ali Paşa'nın hayatının anlatıldığı bölümde verilmiştir.

nişler ve üstte yer alan pencere ayrıntıları gibi unsurlar da bu kompozisyonda belirtilmiştir. Bu mekânın üst örtüsü ve bu örtüyü delip yukarıya çıkan, külah örtülü bacaya da, minyatürlü yaprağın üst bölümünde yer verilmiştir.

Kapının gerisinde, düzgün kesilmiş taşlarla örülen Sur-u Sultanî görülmektedir. Bu sur duvarının en üst bölümünde ise, den-danlar yer almaktadır. Bu sur mekânının gerisinde, yola çıkışın sonbaharda olduğuna işaret eden, yaşlı bir ağacın sararmış ve dökülen yaprakları, altın yıldız zemin üzerine tasvir edilmiştir. Bu minyatürlü sayfa da bundan önceki diğer iki sayfanın, devamı niteliğindedir. III. Mehmed tarafından terfi edilen, Malkoç Ali Paşa'ya ferman verilmesi ile başlayan bu minyatür yoluyla anlatımda, daha sonraki sayfada halka duyurulması ve bu yapıda da yola çıkışı anlatılmaktadır.

Malkoç Ali Paşa'nın Saray Erkânı Tarafından Uğurlanışı (Vr. No: 10a-Resim No:8)

Varak 10'un a yüzünde yer alan minyatürde, sayfa kenarları yine daha önceki örneklerde görüldüğü gibi cetvellenmiştir. Bu cetvelin dışında kalan bölümler, yine daha önce de görülen süsleme unsurları kullanılarak bezenmiştir.

Kompozisyon genel itibarıyla, kesit olarak verilen Topkapı Sarayı'nın avlusunda geçmektedir. Burada hareket halindeki, ikişerli gruplar oluşturarak, atlarına binip avludan geçen Malkoç Ali Paşa ve maiyeti, diğer figürlerden daha büyük ölçülerde verilmiştir. Yaya olarak bu geçişe katılan saray muhafızları, yeniçeriler ve diğer görevliler daha küçük ölçüleriyle bu kompozisyonun içerisinde yer almaktadır.

Daha geride, ikinci plânda ise, sütunlar yardımıyla bölümlenen ve iki renkli taşlarla örülmüş olan kemer düzenlemesi bulunmaktadır. Bu düzenlemenin altındaki yapının avluya açılan duvarlarında, dikdörtgen söveli ve metal şebekeleriyle dışarıya açılan pencereler yer almıştır. Bu duvarın bütün yüzeyi, geometrik kompozisyonlar gösteren çini panolar kullanılarak kaplanmıştır. Duvar üzerinde, dışarı ile bağlantıyı sağlayan dikdörtgen söveli bir kapı da yer almaktadır. Kapının üzerinde bir kartuş içerisinde "Saadetli padişahın Ayasofya'ya girdiği kapıdır" ibaresi yer bulunur ve yine burada tezhip anlayışı ile düzenlenmiş bir bölüm ile iki kademeli olarak, çokgen şekilde yükselen ve üzeri kubbe ile örtülü bir mekân bulunmaktadır. Kapı açıklığının gerisinde, kalabalık bir insan topluluğu geçişi, meraklı gözlerle izlemektedir.

Kemerlerle bölümlenmiş olan, revak düzenlemesinin üzeri, sıra halindeki kubbelerle örtülmüştür. Daha geride revak düzenlemesinin üst örtüsünü de aşan selviler görülmektedir. En üstte altın yıldızla bezenmiş olan ve geçişin gündüz gerçekleştiğini anlatan bir düzenleme görülür. Bu altın yıldız içerisinde ise, bulut kümeleri dağınık halde yer almaktadır.

Malkoç Ali Paşa'nın Kadırga İle Nehir Yolculuğu (Vr. No: 24b-Resim No:9)

Malkoç Ali Paşa'nın görevlendirildiği topraklara kadırga ile gidişinin anlatıldığı Vr. 24 b'deki bu kompozisyonda Nil Nehri, minyatür sayfasının büyük bir bölümünü kaplamaktadır. Koyu mavi ton kullanılarak, ifade edilmiş olan nehrin ön plânında, uç tarafı sayfasında kenarlarına taşan bir kadırga yerleştirilmiştir. Bu kırmızı renkteki kadırganın sol tarafında çıtalar yardımıyla yapılan ve üzeri tonoz formu verilmiş bir kumaş ile kaplı bölüm bulunmaktadır. Bu bölümün içerisinde, karşılıklı birer sıra halinde oturmuş olan Malkoç Ali Paşa ve maiyeti yer almaktadır. Kadırganın ortasında, yelkenin bağlı olduğu direk ve üzerinde henüz açılmamış olan yelken yer almaktadır. Direğin kadırga ile birleştiği noktada, üç figür ipleri çekmekte, üstte de bir figür iplerin üzerinde kadırganın yelkeninin açılmasına yardımcı olmaktadır.

Kadırganın sağ tarafında, yine bir grup insan ayakta yolculuk etmektedir. Yelkenleri henüz açılmamış olan bu kadırganın üzerinde çeşitli renklerde, üzeri zülfıkâra (Hz. Ali'nin kılıcının formu) benzeyen şekilde, flamalarla dekore edilmiştir.

Sayfanın sağ köşesinde ise, cepheden verilen insan yüzüne benzeyen, bir figürün sadece yüz bölümü kadırganın üzerine doğru üflemek suretiyle rüzgâr oluşturmaktadır.

Sayfanın üst bölümüne doğru, çeşitli renklerle gösterilmiş çıplak kayalık bir yüzeye sahip tepelerin arasında tek tük ağaçlar görülmektedir. En üstte gökyüzü altın yıldız ile anlatılmıştır. Bu bölümde, dikdörtgen kartuşlar içerisinde "Gülşen-i ömrün cihanda görmesün bâd-ı hazan / Âleme arz ettüğünce sabid ve seyyar gel" beyti yer alır. Kadırganın hemen üzerinde ise "Ali Paşa Hazretlerinin bindiği ... (okunamamıştır)" ibaresi yer almaktadır.

Malkoç Ali Paşa'nın İskenderiye'deki Otağı (Vr. No: 25a-Resim No:10)

Minyatürlü yazmanın bu sayfasında betimlenen yer İskenderiye şehridir. Bunu sayfa içerisinde yer alan "Saadetle İskenderiyye'ya dahil olundukta ol divanların mahallidir" şeklindeki bir ifade yer alır.

Bu kompozisyonda Paşanın, İskenderiye şehrine vardıktan sonra kendi otağını maiyetinin de daha geride kendi çadırlarını kurması ve daha sonra, otağın önündeki toplantı halî anlatılmıştır. Simetrik olarak düzenlenmiş olan kompozisyonda, ortada yüksekçe bir tahtın üzerinde Malkoç Ali Paşa, onun iki yanında birer saf olarak dizilmiş maiyeti yer almaktadır.

Ön plânda, iki yanda birer saf halinde iki yana doğru dizilmiş olan, üçer figür, ortada kafası kesilmek suretiyle cezalandırılmış olan bir figüre, şaşkın gözlerle bakmaktadır. Zeminde de kırmızı renkte açmış çiçekler yer almaktadır.

Daha geride kurulmuş olan otağ yer almaktadır. Otağın kapı bölümünün önünde, ipler yardımıyla tutturulmuş olan, sayeban (güneşlik) bulunur. Sayebanın üst bölümü salbekli şemseler ile süslenmiştir. Çadırın iki tarafında da aynı motif tekrar edilmiştir. Burada ayrıca, çadırın iç bölümünün düzenlemesi de

belirtilmiştir. Girişin iki tarafında uçlarına tuğlar takılmış mızraklar da yer almaktadır.

Gerek formu, gerekse süslemesi ile bu çadır formu tipik bir klasik dönem çadırıdır. Daha geride yer alan çadırlar, küçük ölçüler kullanılarak ve süslemesi birbirinden farklı olarak betimlenmiştir.

Kompozisyonun gerisinde betimlenen, küçük çadırların arasında ise meyveleriyle birlikte verilmiş olan hurma ağaçları yer almaktadır. Gökyüzü ise altın yıldız ile arasında seyrek yıldızlar kullanılarak betimlenmiştir.

Malkoç Ali Paşa'nın Dua Edişi (Vr. No: 32b – Resim No:11)

Yazmanın 32. sayfasının b yüzünde betimlenen olay, Malkoç Ali Paşa'nın geniş düz bir arazide (namazgahta) dua edişidir. Burada daireler oluşturacak şekilde dizilmiş olan Ali Paşa ve maiyeti ellerini yukarıya doğru kaldırarak dua etmektedir. Bu duaya yerel halktan bir kişinin de kendi geleneksel kıyafetleriyle katıldığı gözlenmektedir. Bu kompozisyonda geriye doğru figürlerin dizilişinde derinlik görülür. Zeminde, serilmiş olan halılar bulunmaktadır.

Minyatürlü kompozisyonun sağ bölümünde, bir minber yer almaktadır. Minberin basamakları üzerinde, ayakta duran şekliyle duayı yaptıran imam bulunur.

İnsan gruplarının yer aldığı, ön bölümdeki kompozisyonun gerisinde, dağ sıraları değişik renkler kullanılarak ifade edilmiştir. Bu çıplak ağaçların üzerinde cılız ot kümeleri görülmektedir. Daha yukarıda üzerinde meyveleri da olan hurma ağaçları görülmektedir.

Minyatürün üst bölümünde gökyüzü olarak betimlenen bölüm, altın yıldız bezenmiştir. Bu bezemenin ortasına, bulut kümeleri yerleştirilmiştir.

Kompozisyonun her köşesine düzenli olarak, ışığın dağılımının görüldüğü bu minyatürlü sayfanın sol köşesinde, dikdörtgen bir pano içerisinde, iki satır halinde bir yazı yer almaktadır. Burada ; "feth-ü zafer kılavuz ve tevfik-i hak refik / devr eyledikçe bu felek-i âb-ı kine renk (?) / kangı yola ki azmede bu Müşter-i cenab / dergâh-ı hakta mertliği ola müsteab" şeklindedir. Bu sayfada yer alan, minberin üzerinde, "Karafede Ali Paşa hazretleri bina eylediği mahal-i duadır" yazılıdır.

Malkoç Ali Paşa'nın Gece Yolculuğu (Vr. No: 56b – Resim No:12)

Minyatürlü yazmanın, daha önceki örneklerde görüldüğü üzere, oluşturulmuş sayfa düzeninde yer alan minyatürde, ön planda iki figür, arka planda, çıplak kayaların oluşturduğu tepeler yer almaktadır. Bu tepenin üzerinde, Memlûk tarzında minaresiyle dikkat çeken bir cami bulunmaktadır. Caminin ön bölümünde yükseltilmiş bir plâtfon üzerinde, iki sütun yardımıyla bölümlenen

üç bölümlü bir son cemaat yeri bulunmakta ayrıca Osmanlıca "sebil" yazısı okunmaktadır.

Ön plânda, en öndeki figür kırmızı pelerini ile dikkat çekmektedir. Üzerinde bulunduğu siyah at, hareket halinde betimlenmiştir. Daha geride, daha genç olan bir figür, elinde mızrağıyla tasvir edilmiştir. Bu iki figürün ortasındaki bölümde, bir palmiye (hurma ?) ağacı yer almaktadır.

Gökyüzü olarak lacivert bir renkte betimlenmiş olan, en üstteki bölümden, yolculuğun gece vakti gerçekleştiğini anlamaktayız. Bu bölümde, dolunay ve yıldızlar ile bir bulut kümesi dağınık olarak yerleştirilmiştir. Bu kompozisyonda Osmanlıca olarak, yazılmış ve bir kısmını okuyabildiğimiz bir yazıda ise "Ali Paşa hazretlerinin تنها-şeb ... (okunamamıştır)" ibaresi yer almaktadır.

Ali Paşa'nın Hayatı ve Bani Kimliği

Eserin ithaf edildiği kişi olan Yavuz (Malkoç) Ali Paşa'nın hayatı hakkındaki bilgiler değişik tarihi kayıtlara bakıldığında farklılıklar göstermektedir. 16. yüzyılın ikinci yarısında yaşamını sürdüren Ali Paşa, 17. yüzyıl başında aldığı son görevden kısa bir süre sonra vefat etmiştir. Hayatı hakkında ulaşılan tarihi kaynaklarda çelişkili ifadeler yer almaktadır. Bu kaynaklardan derleyebildiklerimize göre ;

"Aydın Güzelhisarlıdır. Pederi kudâttan Mehmed Efendi olup, tahsil-i ilimle Dersâadet 'te maliye ketebesinden oldu. Şemsi Paşa ve emsaline intisabla sırasıyla, küçük ve orta defterdar olduktan sonra Sultan Murad-ı Salis asrında başdefterdar olmuştur. Budin beylerberbeyliğine gönderildi. H. 993 Rebiyyülâhırında / m. nisan 1585 celble tekrar baş defterdar oldu. H. 995 Cemaziyelevvelinde /Nisan 1587, Mısır Beylerbeyisi olup, zamanında senevi beş yüz bin filori irsaliyeyi, altı yüz bine iblağ eylemiştir. Bu sebepten h. 998 /m. 1599 senesi vezâret payesi ihan buyruldu. H. 998 Zilkadesinde / m. Eylül 1590 fevt olunmuştur. Mısır'da Karafe 'de medfundur. Mızrac-ı asra vâkıf ümür-i maliyede arif idi. Dersâdet'te bir cami yaptırmıştır ki, Hoca Paşa diye mâruftur. Mahdumu Mehmed Paşa'dır. Hafidi Üveys Paşa-zâde diye meşhur olan, Cezayir Beylerbeyisi olmuştur. H. 1054 /m. 1644 ile badehu fevt olmuştur."⁹

Sicill-i Osmaniye'nin başka bir tercümesinde ise, diğer kaynaktan farklı bir bilgi bulunmaktadır. Buna göre;

⁹ Mehmed Süreyya, *Sicill-i Osmani yahud Tezkire-i Meşâhir-i Osmâniyye*, Haz. Komisyon, c.I, İstanbul, 1985, s. 431.

"Ali Paşa (Malkoç) Üveys Paşalı Ali Çavuş, denmekle maruf olup, maliyeden yetişip taşralarda defterdarlıklarda bulundu. Rebiyülevvel 996 'da (Şubat 1588) Rumeli defterdarı oldu. Sonra şıkk-ı sanî pâyesiyle nüzul emini oldu. Sonra baş defterdar olup 1006 'da (1597-98) Segedin paşası oldu. Sonra vezir oldu. 1011'de (1602-03) Tuna sevâhili muhafızı oldu. 1012 'de (1603-04) Saatçi Hasan Paşa 'nın vefatında İran serdârı olmuştur. Kısa süre sonra vefat eyledi. Ali Çavuş Camii bunundu.¹⁰"

Sicill-i Osmanî'de belirtilen bu camî ile Ali Paşa'ya ait olduğunu kaynaklardan öğrendiğimiz, mescit özelliği gösteren diğer iki yapı yaptığımız araştırmalar sonucunda ortaya çıkartılmıştır. Buna göre bu yapılar şunlardır:

Hoca Paşa Camii:

Kadırlardan, Nazır Mehmet Efendi adlı zatın oğlu olan Üveys Paşa tarafından yaptırılan cami, Sirkeci'de Ebussuud Caddesi üzerinde bulunmaktaymış. Paşa'nın, 17. yüzyıl başında vefat ettiği düşünülürse yapının bu tarihten daha önce inşâ edildiği kesindir.¹¹

Belirtilen zatın kardeşleri de devlet içerisinde önemli görevlerde bulunmuşlardır. Bir kardeşi Raî Hasan Efendi, Edirne Kadısı iken, Üveys Paşa'dan altı yıl evvel vefat etmiştir (h.993/m.1585). Diğer kardeşi, Ramazan Efendi ise, İstanbul kadısı iken, kardeşi Raî Hasan Efendi'den altı yıl evvel vefat etmiştir (h. 984 /m. 1576-77).

İnşâ edilen, bu mescit yandığından 1868'da yeniden yapılmıştır. Kargir ve ahşap çatılıdır. Son cemaat yerinin üstü mahfeldir. Minberide ahşaptır. Karşısında da kıymetli bir mimarî eser olan, Hocapaşa Hamamı bulunmaktadır. Mescit, h. 1334 / m. 1915'de yanmış, yeri arsa halindedir.¹²

Hoca Üveys Mescidi:

Fatih, Sangüzel, Şemseddin Sami Sokağı'nda inşâ edilmiştir. Ali Paşa, bu mescidin mihrabı önünde gömülüdür. Yapının minberini, Babussâade Ağası, Boşnak Ahmet Ağa koydurmuştur. Mescidin karşısında bulunan türbede, Sultan Süleyman Han'ın Kiler Kethudalığından çerağ olan ünlü Çaşnigir gömülüdür. Civarında bir küçük hamamı vardır.¹³

¹⁰ *Sicill-i Osmani Yahud Tezkire-i Meşahir-i Osmaniyye (Cilt: 3)* Mehmed Süreyya, (Haz. Ali Aktan vd.) İstanbul, 1996, s. 590.

¹¹ Tahsin Öz, *İstanbul Camileri*. c.I, İstanbul, 1987 (2. baskı), s. 72-73. Hafız Hüseyin Ayvansarayî, *Camilerimiz Ansiklopedisi (Hadikat-ül Cevami)*, Çev. İhsan Erzi, İstanbul, 1987, s. 141.

¹² Tahsin Öz, *a.g.e.*, s. 73. Hafız Hüseyin Ayvansarayî, *a.g.e.*, s. 141-142. Komisyon, *Fatih Camileri ve Tarihi Eserler*, İstanbul, 1991, s. 130.

¹³ Fatih döneminde inşâ edilmiş olan ve aynı adla anılan m. 1474 tarihli bir mescid daha

Hubyar Mescidi:

16. yüzyılın ikinci yarısında, inşâ edilen mescid, 1692'de yanmıştır. Daha sonra onarılmış, minberini de, Sadrazam Şehlâ Ahmet Paşa koydurmuş ve vazifesini de (Hatibin ücretini) bu mescid civarındaki, Abacı mescidi karşısında yaptırdığı okulun vakfından tayin edilmiştir. Daha sonraki yıllarda ise, Cerrah Paşa Hastanesi'nin arsasına dahil edilmiştir.

Hammer tarihinde ise, Ali Paşa ile ilgili olarak ; Mısır Valisi iken, Sultan Ahmed'in tahta çıkışından bir hafta sonra, padişahın huzuruna çağrıldığı, (25 Recep 1012 / 29 Aralık 1603) 23 Ocak 1604'de ise, büyük bir debdebe ile padişahın Ayasofya Camiine gittiği, Aynı gün akşamı ise sünnet edildiği -ki Paşa da bu törene katılmıştır-, sonra da Bağdat'a vali olarak atandığından bahsedilmektedir. Daha sonra ise, padişahla aralarında geçen tatsız bir olay sonucunda, Rumeli'ye tayin olmuş, bu olayın etkisiyle de kısa bir süre sonra Belgrad'da vefat etmiştir.¹⁴

Yukarıda, yapılan kaynak araştırması sonucunda ortaya çıkan veriler ışığında Ali Paşa'nın hayatının bazı bölümleri açıklık kazansa da pek çok bölümü çelişkilidir. Kadı Mehmet Efendi'nin oğlu olduğu noktasında, iki kaynak örtüşmektedir. İyi bir eğitim aldığı ve üst düzey çeşitli görevlerde bulunduğu noktasında da tüm kaynaklar birleşmektedir. Bir kaynaktan İstanbul'daki camiinde gömülü olduğu ifade edilirken, diğer kaynaktan Karafe'de gömülü olduğu bilgisinin yer alması, çelişkili bir ifade olarak karşımıza çıkmaktadır. Ali Paşa'nın ölüm tarihi meselesi de, her kaynaktan farklı bir tarihin verilmesi sebebiyle çelişkilidir. Fakat inşâ ettirdiği camilerin belirlenebilmesi ve bulunan kaynaklarda bu yapı ile ilgili ifadelerin net bir şekilde verilmesi bu araştırmada saptanabilen önemli bulgulardandır.¹⁵

Değerlendirme ve Sonuç

Vakayi-i 'Ali Paşa adlı yazma eser, Gazavatnâme tarzında hazırlanmış bir yazmadır. Bu türdeki eserlerin minyatürleri arasında, serdarın sefer emrini padişahın alışı ve ordunun İstanbul'dan ayrılışı, genellikle anlatımı yapılan ilk tasvirlerdir. İncelediğimiz eserde de ilk minyatürlerde "Malkoç Ali Paşa'nın III. Mehmed'in huzuruna çıkışı" ve padişahın emirlerinin okunması ile serdarın Topkapı Sarayı'ndan yola çıkışı ve saray erkânı tarafından uğurlanışı anlatılmaktadır. Paşa'nın yaptığı deniz yolculuğu ve İskenderiye'de ordunun konakladığı yerde kurulan otağı, bir namazgahta dua edişi ve bir gece yolculuğunu konu alan minyatürler, eserin Gazavatnâme olarak, tasarlanması

bulunmaktadır. Tahsin Öz, *a.g.e.*, s.73 ; Hafız Hüseyin Ayvansarayî, *a.g.e.*, s.142.

¹⁴ Joseph V. Hammer, *Hammer'in Osmanlı Devleti Tarihi*, Çev. Mehmet Ata C.II, b.y. yok, s. 142-143.

¹⁵ Yazmada yer alan cilt ve sekiz adet minyatür içerdiği konusunun adıyla incelenmiş ve anlatımı da bu ad verilerek yapılmıştır.

olduğunu kanıtlayan verilerdir. 148 varak olan eser metninin arasında, boş bırakılmış cedvellenmiş, minyatür sayfalarının bulunuşu, bize resimlendirilmesinin tamamlanmamış olduğunu göstermektedir.

17. yüzyıla ait olan, Osmanlı dönemi, minyatürlü yazmanın incelenmesi ve bulunan bulguların ortaya konulmasına geçmeden önce, altın çağını yaşadığı 16. yüzyılın ikinci yarısına bakmak gerekmektedir. Bu dönemde resimlenen minyatürler arasında, Osmanlı ordusunun zaferlerini, sultanın adaletini ve avlanmadaki hünerini, dönemin sosyal faaliyetlerini ve elçi kabullerini anlatan Türkçe veya Farsça olarak hazırlanmış yazmalar bulunmaktadır.¹⁶

Osmanlı minyatürlerinin ana karakteri, Kanunî Sultan Süleyman döneminde (1520-1566) kurulan ve şehnamecilik müessesesi adı verilen bir müessese tarafından belirlenmiştir. Şehnamecilik geleneğinde yazılmış eserler göz önünde bulundurularak bakıldığında, bir padişahın kendi döneminde veya daha önceki dönemlere ait olayların şiir diliyle anlatımı olarak karşımıza çıkmaktadır.

Aslında Osmanlılarda Fatih Sultan Mehmed döneminde temelleri atılmış olan bu müessese,¹⁷ Kanunî Sultan Süleyman döneminde resmi bir karakter kazanmıştır. Dönemin padişahı Kanunî, Türkçe ve Farsça şiirleriyle ün yapmış olan Fethullah Arif Çelebi'yi şehnameci atamıştır. Bu sanatçı, Safevi Şahı İsmail'in nişancısı olan, Safevi prensi Arifi Elkas Mirza'nın Osmanlı Sarayı'na sığındığı 1547 yılında, İstanbul'a gelmiştir.

Osmanlı padişahları, tarihte görüldükleri devirden itibaren şiir diliyle yazılmış olan, şehname tarzında eserler hazırlatmışlardır. Bu tarzda hazırlanmış olan eserlerden en önemlilerinden biri de, Kanunî Sultan Süleyman'ın saltanat yıllarında hazırlanmış olan *Süleymanname*'dir.(T.S.M. Ktp. H. 1517)

Kanuni dönemi sonrasında, Osmanlı minyatür sanatında klâsik dönem devam etmiş, Sultan II. Selim (1566-1574) ve III. Murat (1574-1595) dönemlerinde, resimlendirilen eserler arasında, şehname türü eserlerin hazırlanması geleneği önemini kaybetmeden devam etmiştir.

Sultan II. Selim döneminde saray şehnameciliğine atanan, Seyyid Lokman,

¹⁶ Konu ile ilgili yayınlar hk. bkz. Necip Asım, "Osmanlı Şehnâmecileri", *Tarih-i Osman-i Encümeni Mecmuası*, c. I, Ankara, 1911, s. 425-435, Ahmet Refik, "Bizde Şehnâmecilik, Seyyid Lokman ve Halefleri", *Yeni Mecmua*, N. 9, İstanbul, 1917, s. 169-173, Tahsin Öz, "Hünernâme ve Minyatürleri", *Güzel Sanatlar Mecmuası*, c. II, İstanbul, 1939, s.3-8, Christine Woodhead, "An Experiment in Official Historiography : The Post of Şehnâmecî in the Ottoman Empire, C. 1555-1605", *Wiener Zeitschrift für die Kunde des Mongenlandes*, 75, 1983, s. 157-182.

¹⁷ Fatih Sultan Mehmed döneminde Şehdî adlı şair, *Tevârih-i Âl-i Osman*'ı yazmakla görevlendirilmiş bu sebeple araştırmacılar tarafından şehnameciliğin öncüsü sayılmıştır. Franz Babinger, *Osmanlı Tarih Yazarları ve Eserleri*, Ankara, 2002, s. 180 (Banu Mahir, *Osmanlı Minyatür Sanatı*, İstanbul, 2005, s.92'den naklen)

Farsça ve Türkçe bir çok şehname yazmış ve bu eserler dönemin ünlü sanatçısı Nakkaş Osman başkanlığında kurulan, sanatçı ekipleri tarafından resimlendirilmiştir.¹⁸

Klâsik dönemde Osmanlı Sarayı'nda resimlendirilmeye başlanan diğer bir grup eser de "gazavatname" olarak adlandırılan ve Osmanlı serdarlarının yaptıkları seferleri konu alan tarihî konulu yazmalardır. Bu türün ilk örneği, Gelibolulu Mustafa Âli tarafından yazılan, Gürcistan, Azerbaycan ve Şirvan'ın fethine tayin olunan Lala Mustafa Paşa'nın 1578-80 yılları arasında yaptığı Doğu seferlerini konu alan *Nusretname* adlı eserdir. (T.S.M. Ktp. H.1365) Ferhat Paşa'nın 1598 yılındaki Azerbaycan seferini konu alan *Kitab-ı Gencine-i Feth-i Gence* adlı eserin minyatürlü nüshası da bu türe örnek bir diğer eserdir (T.S.M Ktp. H. 1296). Diğer tarihi konulu eserler arasında yer alan Asafî Paşa'nın 1586 tarihli *Şecaatnâme* adlı eseri, (İ.Ü. Ktp., T. 6043) ile 1594 tarihli Rumuzî tarafından yazılan Sinan Paşa'nın Yemen ve Tunus fethini konu alan *Tarih-i Feth-i Yemen* (İ.Ü. Ktp. T. 6045) *gazavatnâme* tarzında yazılmış diğer yazmalardır. Bu yazmalarda, kumandanın sefer emrini hükümdardan alışı ve ordunun İstanbul'dan ayrılışı kitapların ilk resimlerini oluşturur. Savaş betimlemelerinin yanı sıra, ordunun yemek molası, ordu pazarı, konak yerinde anlatılan bir öykü, bir aşk macerası, eğlence meclisi de resimlerin konusu arasında yer alır.¹⁹ Gazavatnâme türündeki resimli yazmalar 17. yüzyılın ilk yarısından itibaren eski önemini yitirir. Bu dönemden günümüze incelediğimiz eser ve IV. Murad döneminin önemli devlet adamlarından Kenan Paşa'nın Rumeli eyaletlerindeki isyanları bastırmasını ve Kırım Kazaklarıyla Karadeniz'de yaptığı savaşı anlatan *Paşaname* adlı eserler ulaşmıştır. Bu iki eserde klasik dönem resimli yazma eser özelliklerini gösteren son örneklerdir.²⁰

İncelediğimiz eserin metni, Kelâmî ve Muhyî mahlaslarını kullanarak, düz yazı şeklinde iki ayrı kişi tarafından kaleme alınmıştır. İki yazarın kaleme aldıkları bölümlerin ilk sayfaları altın yıldız zemin üzerine serlevhalara sahiptir. Yukarıda adı geçen mahlasları kullanan çok sayıda yazar tespit edilmiştir.²¹

Vekayi-i Ali Paşa'nın minyatürlerinin üslubu III. Mehmed döneminde geliştirilmiş olan bir üsluba aittir. Burada kullanılan renkler turuncu, mor ve koyu kırmızı olarak karşımıza çıkmaktadır. Ayrıca bu minyatürlerde, mimari ayrıntıyı

¹⁸ Filiz Çağman, "Anadolu Türk Minyatürü", *Anadolu Uygarlıkları Ansiklopedisi*, C. 5, İstanbul, 1982, s. 989-994.

¹⁹ Zeren Tanındı, *Türk Minyatür Sanatı*, Ankara, 1996, s. 44, Mustafa Erkan, "Gazavatnâme", *TDV İslam Ansiklopedisi*, c. XIII, İstanbul, 1996, s.439-440.

²⁰ Banu Mahir, *A.g.e.*, İstanbul 2005, s. 71, Zeren Akalay, *Osmanlı Tarihi ile İlgili Minyatürlü Yazmalar*. Basılmamış Doktora Tezi, İstanbul, 1970, s. 145-218, Zeren Akalay, "Tarihi Konuda İlk Osmanlı Minyatürleri", *Sanat Tarihi Yıllığı*, c. II, İstanbul, 1968, s. 103-111.

²¹ Bkz. Agah Srrı Levend, *Türk Edebiyatı Tarihi*, C. 1, Ankara 1998 (3. Baskı), Kınalızade Hasan Çelebi, *Tezkire't'üş Şuara*, Haz. İbrahim Kutluk, Ankara 1989.

veren dikey hatlar, III. Mehmed döneminde başlayan tarzın devam ettiğini göstermektedir.²²

Bununla beraber, eserin minyatürleri üslup açısından incelendiğinde iki ayrı sanatçının elinden çıkmış gibi gözükmektedir. Vr. 32b, 56b'de yer alan Malkoç Ali Paşa'nın dua edişi ve Malkoç Ali Paşa'nın gece yolculuğu, üslup açısından ortak özellikler gösterir. Bunun dışındaki minyatürler ise, başka bir sanatçı tarafından yapılmıştır ve kendi aralarında üslup benzerliği vardır.

Eserin minyatürlü sayfalarının kenarları, halkâr tarzında süslenmiş, kıvrık dallar üzerinde hatayi-rumi ve çiçeklerin görüldüğü bu bezeme, altın yaldız kullanılarak fırça yardımıyla yapılmıştır. Sayfa kenarlarındaki halkâr bezemeleri ile benzerlik gösteren bir başka minyatürlü yazma, 1622 yılına tarihlendirilen ve *Şahname-i Nadirî* adlı eserdir. (T.S.M. Ktp. H. 1124)

Sultan II. Osman döneminde (1618-22) hazırlanmış olan ve Sultan II. Osman'ın Hotin Seferini konu alan, *Şahname-i Nadirî* adlı eserin minyatürlerinin aralarında Ahmet Nakşî'nin de bulunduğu bir kaç nakkaşın işbirliğiyle hazırlandığı belirtilmiştir.²³

İncelediğimiz eserin 24b varlığında yer alan ve Malkoç Ali Paşa'nın kadırga ile yolculuğunu tasvir eden minyatürde, nehir ve kadırgaların biçimlendirilişi, *Şahname-i Nadirî*'nin 29a varlığında yer alan ve deniz savaşını betimleyen, minyatürle benzerlik göstermektedir.

Eserin miklepli lake cildi üzerinde yapılmış, koyu renk zemin üzerine, altın yaldız kahverengi ve koyu kırmızı renkler kullanılarak, sık ağaçlarla kaplı bir ormanı anımsatan bir görünüm içerisinde, vahşi orman hayvanları, geyikler ve vahşi hayvanların mücadelelerinin betimlenmesi ile, bezenmiş lake (ruganî) cildi ilginç kompozisyon düzeni ile karşımıza çıkmaktadır. Bu ciltler saray nakkaşhanesinin müzehhip, musavvir ve mücellitlerinin işbirliğinin ürünüdür. Bu örneklerde, cildin içi ve dışı sıvama ruganî tekniğinde bezendiği gibi, sadece gömme şemse ve köşebend aralarının bu teknikte bezendiği örnekler de vardır.²⁴

Sonuç olarak, Malkoç Ali, Paşa'yı yüceltmek için, iki ayrı yazar tarafından kaleme alınmış olan Vekayi-i Ali Paşa adlı eserin cildi, kitap tasarımı ve minyatürleri, 17. yüzyıl başına ait olan Osmanlı minyatürleri arasında önemli bir yere sahiptir. Bu dönemden oldukça az sayıda minyatürlü yazmanın günümüze ulaştığı düşünülürse, incelediğimiz yazmanın önemi daha iyi anlaşılacaktır.

²² N. Atasoy-F. Çağman, *a.g.e.*, s. 64; F. Çağman, *a.g.m.*, s. 997.

²³ Zeren Tanındı, *a.g.e.*, s.56.

²⁴ Zeren Tanındı, "Türk Cilt Sanatı (Kitap Kapları)" *Başlangıcından Bugüne Türk Sanatı*, Ankara 1993, s. 426.

Kaynakça

- Ahmet Refik, "Bizde Şehnâmecilik, Seyyid Lokman ve Halefleri", *Yeni Mecmua*, N. 9, İstanbul, 1917, s. 169-173.
- Akalay (Tanındı) Zeren, *Osmanlı Tarihi ile İlgili Minyatürlü Yazmalar*. Basılmamış Doktora Tezi, İstanbul, 1970.
- Akalay (Tanındı) Zeren, "Tarihi Konuda İlk Osmanlı Minyatürleri", *Sanat Tarihi Yıllığı*, c. II, İstanbul, 1968, s. 103-111.
- Atasoy, Nurhan-Çağman, Filiz, *Turkish Miniature Painting*, İstanbul, 1974.
- Babinger, Franz, *Osmanlı Tarih Yazarları ve Eserleri*, Çev. Coşkun Üçok, Ankara, 2002.
- Çağman, Filiz, "Anadolu Türk Minyatürü", *Anadolu Uygarlıkları Ansiklopedisi*, C. 5, İstanbul, 1982, s. 989-994.
- Erkan, Mustafa, "Gazavatnâme", *TDV İslam Ansiklopedisi*, C. XIII, İstanbul, 1996, s.439-440.
- Hafız Hüseyin Ayvansarayî, *Camilerimiz Ansiklopedisi (Hadikat-ül Cevami)*, Çev. İhsan Erzi, İstanbul, 1987.
- Joseph V. Hammer, *Hammer'in Osmanlı Devleti Tarihi*, Çev. Mehmet Ata C.II, b.y. yok
- Kınalızade Hasan Çelebi, *Tezkire't'üş Şuara*. Haz. İbrahim Kutluk, Ankara, 1989.
- Komasyon, *Fatih Camileri ve Tarihi Eserler*, İstanbul, 1991.
- Levend, Agah Sırrı, *Türk Edebiyatı Tarihi*, C. 1, Ankara, 1998.
- Mahir, Banu, *Osmanlı Minyatür Sanatı*, İstanbul, 2005.
- Mehmed Süreyya, *Sicill-i Osmani yahud Tezkire-i Meşâhir-i Osmâniyye*, Haz. Komisyon, C.I, İstanbul, 1985.
- Necip Asım, "Osmanlı Şehnâmecileri", *Tarih-i Osmanî Encümeni Mecmuası*, C.I, Ankara, 1911, s. 425-435.
- Okuyucu, Cihan, "Tunus Milli Kütüphanesindeki Türkçe El yazmaları", *Akademik Araştırmalar Dergisi*, S. 7-8 İstanbul, Kasım 2000, s.135-170.
- Öz, Tahsin, "Hünernâme ve Minyatürleri", *Güzel Sanatlar Mecmuası*, C.II, İstanbul, 1939, s.3-8.
- Öz, Tahsin, *İstanbul Camileri*, C.I, İstanbul, 1987.
- Özel, Mehmet (ed.), *Traditional Turkish Arts Calligraphy*, İstanbul, 1992.
- Özen, E. Mine, *Türk Cilt Sanatı*, Ankara, 1998.
- Sicill-i Osmani Yahud Tezkire-i Meşâhir-i Osmaniyye (Cilt: 3)* Mehmed Süreyya, (Haz. Ali Aktan vd.) İstanbul, 1996.
- Tanındı, Zeren, "Türk Cilt Sanatı (Kitap Kapları)" *Başlangıcından Bugüne Türk Sanatı*, Ankara, 1993, s. 421-428.
- Tanındı, Zeren, *Türk Minyatür Sanatı*, Ankara, 1996.
- Woodhead, Christine, "An Experiment in Official Historiography: The Post of Şehnâmeci in the Ottoman Empire, C. 1555-1605", *Wiener Zeitschrift für die Kunde des Morgenlandes*, 75, 1983, s. 157-182.



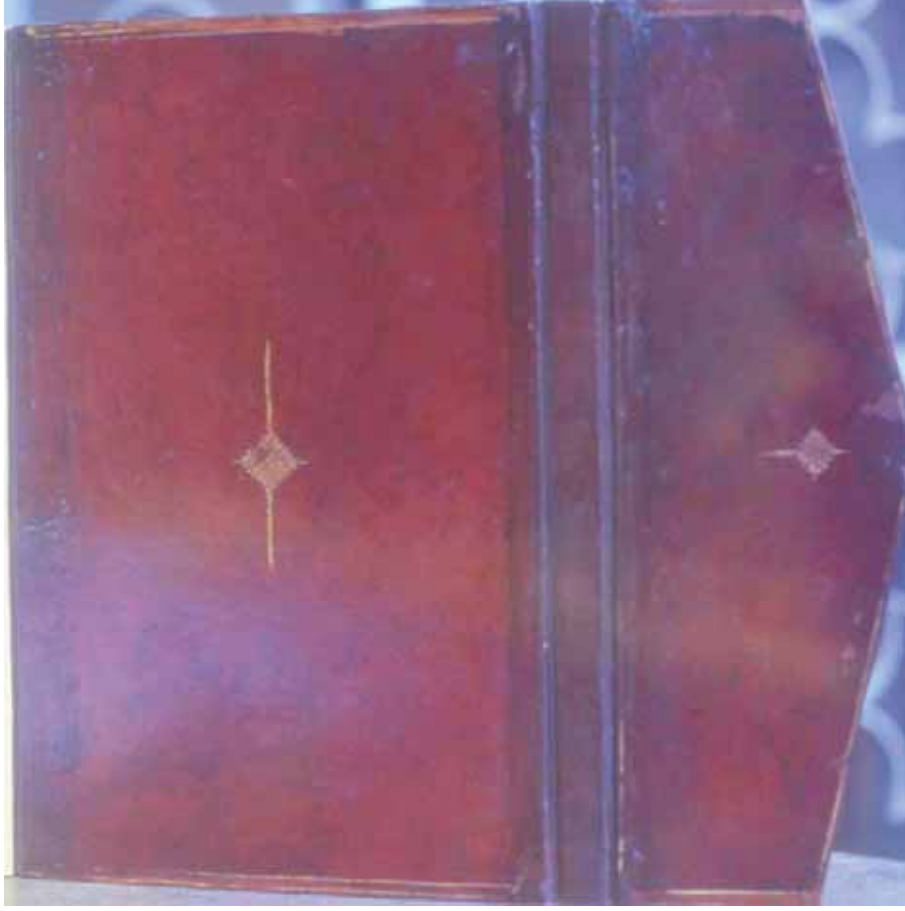
1. Yazmanın zahriye sayfası



2- Yazmanın zahriye sayfasındaki tezhip düzenlemesi



3- Yazmanın cildi



4- Yazmanın cildinin iç yüzü



5- Malkoç Ali Paşa'nın, III. Mehmed'in Huzuruna Çıkışı



6- Kara Meydanında, Padişahın Emirleri Okuması



7- Malkoç Ali Paşa'nın Topkapı Sarayı'ndan Yola Çıkışı



8- Malkoç Ali Paşa'nın Saray Erkânı Tarafından Uğurlanışı



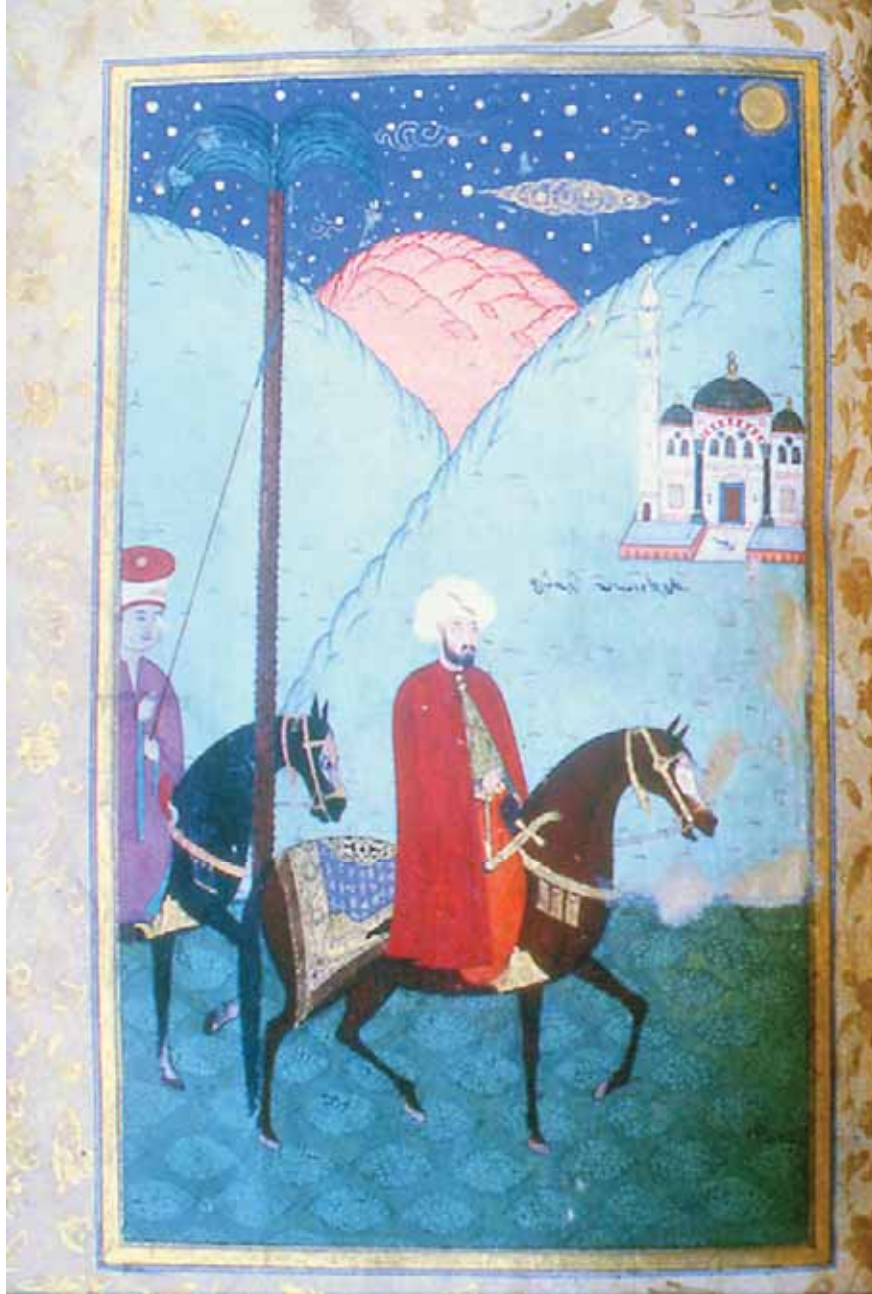
9- Malkoç Ali Paşa'nın Kadırga İle Nehir Yolculuğu



10- Malkoç Ali Paşa'nın İskenderiye'deki Otağı



11- Malkoç Ali Paşa'nın Dua Edişi



12- Malkoç Ali Paşa'nın Gece Yolculuğu

