

**POLİS MESLEK YÜKSEK OKULU ÖĞRENCİLERİNİN
SOSYODEMOGRAFİK ÖZELLİKLERİ VE PSİKOLOJİK
İHTİYAÇLARININ İNCELENMESİ:
ADİLE SADULLAH MERMERCİ ÖRNEKLEMİ**

**Analyzing Sociodemographic Characteristics and Psychological
Needs of Police Vocational High School Students: The Case of
Adile Sadullah Mermerci**

Murat YÜKSELOĞLU*

E. Hülya YÜKSELOĞLU**

İtir Tarı CÖMERT***

Mine ÖZAŞÇILAR****

Neylan ZİYALAR**

M. Fatih YAVUZ**

Özet

Bu makalenin amacı, polis meslek yüksekokulundaki polis memuru adaylarının kişisel tercih ve gereksinimlerini belirlemek ve mezun olduktan sonra daha yüksek verim elde edilecek görevlere yönlendirilebilmesi için öneriler geliştirmektir. Çalışmada, Edwards Kişisel Tercih Envanteri kullanılmıştır. Çalışmanın örneklemini 2005-2006 öğretim yılında İstanbul Adile Sadullah Mermerci Polis Meslek Yüksekokulunda eğitim gören 18-23 yaşları arasında 211'i kadın, 860'ı erkek olmak üzere toplam 1071 polis meslek yüksekokulu öğrencisi oluşturmaktadır. Bu çalışmaya katılan öğrencilerin Edwards Kişisel Tercih Envanteri ile incelenen 15 ihtiyaç maddesine verdikleri cevaplara bakıldığında; en ağırlıklı olarak bildirilen gereksinimlerin “Yakınlık” (%15,80), “Baskınlık” (%15,60) ve “Dayanıklılık” (%15,12) olduğu; en düşük olanın ise “Uyarılık (Riayet)” ihtiyacı (%12,15) olduğu görülmektedir.

*4. Sınıf Emniyet Müdürü, Şükrü Balcı Polis Meslek Yüksek Okulu, m.yks@hotmail.com

**Yrd. Doç. Dr., İstanbul Üniversitesi Adli Tıp Enstitüsü, hykseloglu@yahoo.com / Yrd. Doç. Dr., neylan@istanbul.edu.tr / Prof. Dr., fyavuz@istanbul.edu.tr

*** Yrd. Doç. Dr., İstanbul Aydın Üniversitesi, Fen-Edebiyat Fakültesi, Psikoloji Bölümü, itirtari@gmail.com

**** Öğretim Görevlisi, Bahçeşehir Üniversitesi, Fen-Edebiyat Fakültesi, Sosyoloji Bölümü, mine.ozascilar@bahcesehir.edu.tr

Anahtar Kelimeler: Edwards Kişilik Envanteri, Polis Meslek Yüksek Okulu, Polis, Psikolojik İhtiyaçlar.

Abstract

The purpose of this study is to determine the personal preferences and necessities of the police cadets in Police Vocational High Schools and to provide suggestions in order to increase efficiency in their jobs after their graduation. In this study, Edwards Personal Preference Inventory is used. The sample of the study consists of total 1071 police vocational high school students; 211 female, 860 male, between the ages of 18-23 years old from Istanbul Adile Sadullah Mermerci Police Vocational High School in 2005-2006 academic year. When we examine the answers of the students participated in this study for 15 necessary articles examined by the Edwards Personal Preference Inventory; it was observed that the predominantly necessities are “Affinity” (15,80%), “Domination” (15,60%) and “Durability” (15,12%); and the least necessity is “Conformity (Respect)” necessity (12,15%).

Key Words: Edwards Personal Preference Schedule, Police Vocational High School Police, Psychological Needs.

Giriş

İnsanların davranışlarının temelinde yatan nedenlere bakıldığında, onların psikolojik gereksinimleri ile karşılaşmaktadır. Tüm bireylerde olduğu gibi polislerde de psikolojik gereksinimler ve bu gereksinimlerin doyurulması önemlidir. Bu gereksinimler davranışa geçmek için motive edici güç oluşturmaktadır. Gereksinimlerin yeterli ölçüde karşılanmaması bireylerin gerginlik yaşamasına neden olur. Psikolojik açıdan insanı anlamak, onun davranışlarının temelindeki gereksinimleri anlamaya bağlıdır. Polislerin halkın huzuru ve bütünlüğünü koruma, düzenin devamlılığını sağlama görevlerini sağlıklı yapabilmeleri kendi gereksinimlerini zamanında karşılamalarına bağlıdır. Bu nedenle, onların davranış örüntülerinin altında yatan gereksinimlerin bilinmesi ve bunların öğretim süreci sırasında değerlendirilmesi yararlı olacaktır (Baysal ve Buluş, 2001:10; Dikici, 2004:32; Sönmez, 2005:106; Özdevecioğlu, 2003:30; Kızılkaya ve Sönmez, 2003:21).

Kolluk kuvveti dünyada ve ülkemizde önemli adli mekanizmalardan bir tanesidir. Polis olmak ve polislik görevini yerine getirmek birçok zorluğu

da içinde barındırmaktadır. Polislerin yaşadıkları zorlukların neler olduğu ve bu zorluklarla nasıl baş ettikleri konusunda akademik çalışmalar dünyada ve ülkemizde araştırmacılar tarafından yürütülmektedir (Çağlar, 2004:346; Cerrah ve Eryılmaz, 2001:20).

Polis memurlarına göre polislik bir disiplin, otorite ve sertlik mesleğidir. Meslek içindeki ast-üst ilişkileri, üniforma, rütbe, otorite, disiplin ve sertliğe kaynaklık eden durumlar olarak karşımıza çıkmaktadır. Polis kimliğini taşıyan her birey-öğrenci ve/veya memur, amir-kendisinden üst sınıf veya rütbede olan herkese itaat etmek zorundadır. Bu aynı zamanda saygı göstergesi olarak düşünülmektedir (Çağlar, 2004:351; Yeşilorman, 2003:101; Blau, 1994:87).

Psikolojik ve sosyolojik araştırmalar polis memurlarının kişiliği ile ilgili çalışmalara az yer verildiğini göstermektedir ve bu çalışmalarda bazı zorluklarla karşılaşmıştır. Bunlardan en önemlisi polislerin kimseyle bilgi paylaşmama eğilimleridir. Polislerin eğitimleri hiç kimseye bilmesi gerekenden daha fazlasını söylememeyi içermektedir. Polis olmak; sadakat, sessizlik ve bir çeşit yalnızlığın sadece o gruba özgü olduğu topluluğun parçası olmak demektir. Çoğu polis kariyerlerinin en başında sadece kendi meslektaşları tarafından anlaşılacakları gerçeği ile yüzleşmektedir. Bu hem sosyal bilimcilerin polislik mesleğini araştırmasını hem de destek hizmetleri sunmalarını zorlaştırmaktadır Polis kişilik yapısı ile ilgili yapılmış çalışmalar polislerin tutum ve davranışlarının diğer meslek gruplarından farklı olduğunu göstermektedir. Yapılan araştırmaların sonuçlarına göre polis memurlarının bağımsızlık, özgürlük ve eşitlik gibi konularda diğer mesleklere göre göreceli olarak değişik bakış açısına sahip oldukları görülmüştür. Bağımsızlık, özgürlük ve eşitlik kavramları polislerin korudukları temel hak ve özgürlükler olmanın yanı sıra ast-üst ilişkisi içinde ödün vermek durumunda oldukları kavramlar da olmaktadır. Buna karşılık, hiyerarşik düzene itaat, otokontrol, yaşamsal rahatlık gibi konularda değer yargılarının toplumun geneline uymadığı görülmektedir (Blau, 1994:85; Donald, 1995:626; Ulukuş, 2005:147). Bazı araştırmacılar ise bu görüşlere katılmamakta ve polislik mesleğine has bir kişilik yapısından söz edilemeyeceğini söylemektedir. Bu noktada sözü edilen kişilik yapısının toplumun diğer fertlerinden değişik olmadığıdır (Baumeister ve Boden, 1998:115).

Bazı ülkelerde polislik mesleğine girişte istenilen özelliklere dışında psikolojik durumlarını ölçen bir takım testler de uygulanmaktadır. Mesleğe kabul edilmiş kişilerin çalışacakları alanlar bu özelliklere göre belirlenmektedir. Ülkemizde bu yöntem henüz kullanılmamaktadır (Çağlar, 2000:92; Erdoğan, 1990:138).

Bu çalışmanın amacı; Edwards Kişisel Tercih Envanteri'ni kullanarak, binden fazla öğrencisi bulunan bir Polis Meslek Yüksekokulu'ndaki polis memuru adaylarının kişisel tercih ve gereksinimlerini belirlemek ve anılan kişilerin daha yüksek verim elde edilecek görevlere yönlendirilebilmesi için öneriler geliştirmektir.

1. Araştırma Yöntemi

Bu çalışma Adile Sadullah Mermerci Polis Meslek Yüksekokulu'nda 2005–2006 eğitim ve öğretim yılında eğitim gören, 18–23 yaşları arasında 211 kadın, 860 erkek olmak üzere toplam 1071 öğrenci üzerinde yapılmıştır. Anılan gruba 1984 yılında Kuzgun tarafından Türkiye'de geçerlilik ve güvenilirlik çalışması gerçekleştirilmiş olan “Edwards Kişisel Tercih Envanteri” uygulanmıştır. Söz konusu envanterin uygulaması sırasında katılımcılara bu anketlerin anonim olarak doldurulması gerektiği ve ankete katılımda gönüllülüğün esas olduğu hatırlatılmıştır. Katılımcılardan bireysel değil toplu olarak aydınlatılmış rızaları alınmıştır. Anket katılmak istemeyen 47 öğrenci uygulama yapılırken dışarıya çıkmışlardır. Bu araştırma Cerrahpaşa Etik Kurul'unun 07.03.2006 tarihli ve 3372 sayılı onayı alınarak uygulanmıştır.

Orjinal ölçek “Edwards Personal Preference Schedule” L.A. Edwards tarafından geliştirilmiş ve Yıldız Kuzgun tarafından “Edwards Kişisel Tercih Envanteri” adı ile 1978 yılında Türkçeye çevrilmiş ve geçerlilik-güvenilirlik çalışmaları yapılmıştır (Kuzgun, 1984a:74; Kuzgun, 1988b:60).

225 maddeden oluşan envanter, Murray tarafından betimlenen 15 ihtiyacı içermektedir. Her ihtiyaca ait 14 alt madde bulunmaktadır. Envanterin içinde uygun doldurulup doldurulmadığını denetleyen 15 kontrol sorusu bulunmaktadır. Envanterde bulunan ihtiyaçlar alanları şunlardır: başarıma, uyarlık (riayet etme), düzen, gösteriş (teşhir), özerklik (bağımsızlık), duyguları anlama, yakınlık, ilgi görmek isteme, baskınlık (baskın olma), kendini suçlama, şefkat gösterme, değişkenlik (yenilik), dayanıklı-

lık (sebat), karşı cinsle ilişkiler, saldırganlıktır. Envanterde ele alınan ihtiyaç alanlarının açıklamalarına bakıldığında: Başarma: Bir şeyin en iyisini yapma, başarılı olma, çok zor bir işi çok iyi bir şekilde yapmadır. Uyarlık (Riayet etme): Diğerlerinde fikir alma, başkalarının ne düşündüğünü öğrenme, yönergeleri takip edip beklenini yapma, geleneklere uyma ve geleneklere uymayan şeylerden kaçma, karar vermeyi başkalarına bırakma. Düzen: İşini temiz, düzenli ve organize edilmiş olarak yapma, evrakları belli bir sisteme göre saklama. Gösteriş (Teşhir): Espirili ve zekice şeyler söyleme, diğerlerinin dikkatini çekme ve görünüşü hakkında fikir söylemelerini isteme, bireysel başarıları üstüne konuşma, ilgi merkezi olma. Özerklik (Bağımsızlık): Karar verirken başkalarından bağımsız olma, istediğini yapma, otorite konumunda olanları eleştirme. Duyguları anlama: Başkalarının hareket ve duygularını inceleme, başkalarını gözleme, kendini başkalarının yerine koyma. Yakınlık: Arkadaşlarına ve dostlarına karşı vefalı olma, yeni arkadaşlıklar kurma. İlgi görmeyiş isteme-Yardım İsteme: Güç durumda kaldığında başkalarından yardım bekleme, kişisel sorunlara karşı başkalarından sempati ve anlayış bekleme. Başatlık (Baskın olma): Kendi düşüncelerini savunma, içinde bulunduğu grupta lider olma, başkaları tarafından lider kabul edilme, başkalarının davranışlarını denetleme ve yönetme, başkalarını kendi isteği doğrultusunda davranmaları için etkileme ve ikna etme. Kendini suçlama: Bir şeyi yanlış yaptığında suçluluk hissetme. Şevkat gösterme-Koruma: başkalarını affetme, arkadaşları zorda olduğunda onları koruma, hasta ve üzgün olanlara sempati ile yaklaşma. Değişiklik (Yenilik): yeni ve değişik şeyler yapma, yeni insanlarla tanışma ve günlük rutininini değiştirme. Dayanıklılık(Sebat): bir işi bitirinceye kadar üzerinde çalışma, üzerine aldığı bir işi tamamlamadan bir diğerine geçmeme. Karşıt cinsle ilişkiler: Karşıt cinsle beraber vakit geçirmekten hoşlanma, karşıt cins tarafından fiziksel olarak çekici bulunmayı isteme. Saldırganlık: Karşıt düşüncelere karşı gelme, herkesin içind başkalarını eleştirme, başkalarıyla alay etme, öfkelenmedir. Bu envanter grup halinde ya da bireysel olarak uygulanabilmektedir.

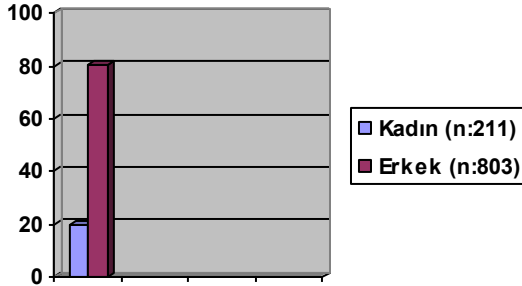
Çalışmadan elde edilen verileri SPSS 13.0 paket programı aracılığı ile değerlendirilmiştir. Psikolojik ihtiyaçların, cinsiyete ve ailede polis yakını olup olmamasına göre değişip değişmediğini bulmak için t-test; yaşa, cinsiyet göre değişip değişmediğini incelemek için ise tek yönlü varyans analizi (ANOVA) kullanılmıştır. İstatistiklerin anlamlılığı için hata düze-

yi .05 kabul edilmiştir. Testin iç geçerliliğine cronbah alfa ile bakılmış ve 0.60 bulunmuş olup anova sig.000 olarak hesaplanmıştır.

2. Araştırma Bulguları

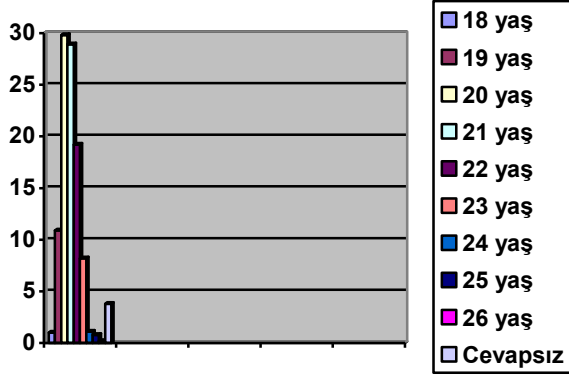
Adile Sadullah Mermerci Polis Meslek Yüksek Okulu'nda okuyan 1117 öğrenci bulunmaktadır. Anılan öğrencilerin tamamına Edwards Kişisel Tercih Envanteri uygulanmıştır. Ancak envanterin cevaplanmasında ortaya çıkan bazı sorunlar nedeniyle (ankete katılmak istemeyen öğrenciler ve doğru doldurulmamış anketler istatistiksel değerlendirmeye tabi tutulmamıştır). Bu anketlerin çıkarılması sonucunda toplam 1071 öğrenci üzerinden istatistiksel değerlendirme yapılmıştır.

Grafik 1: Ankete Katılan Öğrencilerin Cinsiyet Dağılımı



Polislik, geçmişten günümüze uzanan bir zaman diliminde fizik güç gerektirdiği için erkek mesleği olarak görülmüş; uygulamalar bu doğrultuda olmuş ve dolayısıyla mesleğin özüne erkek egemen bir kültür yerleşmiştir. Zaman içerisinde meydana gelen sosyal, kültürel, siyasal ve ekonomik değişimler, kaçınılmaz olarak kadının da polislik mesleğinde istihdamını gündeme getirmiştir (Brown, 1997:16; Holdaway ve Parker, 1998:53; Sun, 2007:590; Rabe-Hemp, 2003:432). Günümüzde halen birçok ülkede erkek egemen bir meslek olarak varlığını sürdürmektedir. Bulgulardaki cinsiyet farklılığının kaynağının bu olduğu düşünülmektedir.

Grafik 2: Ankete Katılan Öğrencilerin Yaş Dağılımı



Adile Sadullah Mermerci Polis Meslek Yüksek Okulu Marmara Bölgesi sınırları içinde İstanbul İl'inde yer almaktadır. Yüksek Okulda okuyan öğrencilerin doğum yerleri dağılım göstermektedir. Ankete katılan öğrencilerin doğum yerlerine bakıldığında %27,5'i İç Anadolu, %16,4'ü Doğu Anadolu, %15,7'si Güney Doğu Anadolu, %11,6'sı Akdeniz, %10,2'si Karadeniz, %5,6'sı Ege, %4,4'ü Marmara bölgesinden olduğu görülmektedir.

Ankete katılan öğrencilerin %27'sinin ailesinde polis bir yakınları bulunurken; %73'ünün ailesinde polis bir yakınları bulunmamaktadır.

Ankete katılan grupta cinsiyete göre 15 ihtiyaç maddesi incelendiğinde, hem kadınlarda hem de erkeklerde ortalaması en yüksek görülen ihtiyacın yakınlık olduğu bulunmuştur. Ancak bunun cinsiyetler arası bir anlamlılık ifade etmediği görülmektedir. Özerklik ihtiyacına bakıldığında cinsiyete bağlı anlamlı bir farklılık görülmüştür $p:0,026$. İlgı görme ihtiyacında gene cinsiyete bağlı anlamlı farklılık bulunmuştur $p:0,037$. Karşı cinse yakınlık ihtiyacına bakıldığında erkeklerin kadınlardan daha fazla bu özelliklerini kullandıkları görülmek ve cinsiyetler arası farklılık anlamlı bir boyut kazanmaktadır $p:0,005$. Kadınlarda ortalaması en az görülen ihtiyaç uyarlılık, erkeklerde ise gösteriştir (bakınız Tablo:1).

Tablo 1: Edwards Kişisel Tercih Envanteri Uygulanan Öğrencilerin Psikolojik İhtiyaçların Cinsiyete Göre Dağılımı (T test, $p \leq 0.05$)

Cinsiyet	Kadın		Erkek		t	p
	Ortalama	SD	Ortalama	SD		
İhtiyaçlar						
Başarma	13,74	3,34	13,73	3,10	,047	,962
Uyarlılık	11,83	3,04	12,23	3,16	-1,636	,102
Düzen	12,96	3,49	12,66	3,57	1,104	,270
Gösteriş	12,37	2,75	12,19	2,87	,834	,405
Özerklik	11,94	3,16	12,48	3,16	-2,231	,026*
Duyguları Anlama	14,38	3,06	14,49	3,06	-,459	,646
Yakınlık	16,00	3,28	15,75	3,28	1,007	,314
İlgi Görme	14,91	3,23	14,41	3,07	2,089	,037*
Baskınlık	15,65	3,14	15,58	3,50	,262	,793
Kendini Suçlama	13,97	3,31	14,05	3,22	-,311	,756
Şevkat	14,91	3,32	14,70	3,28	,823	,411
Değişkenlik	15,08	3,25	14,93	3,09	,603	,547
Dayanıklılık	15,19	3,06	15,11	3,20	,334	,738
Karşı Cinsle Yakınlık	12,62	4,83	13,63	4,61	-2,826	,005***
Saldırganlık	14,49	3,53	14,07	3,46	1,578	,115

Ankete katılan öğrenci grubunda genel olarak yaşlara göre 15 ihtiyaç maddesinin dağılıma bakıldığında 19 yaş ve altında en sık görülen ihtiyacın yakınlık olduğu görülmüştür. Fakat bu ihtiyaçta yaşlara göre anlamlı bir farklılık bulunamamıştır. İhtiyaçların yaş aralıklarındaki dağılımına bakıldığında özerklik isteğinin yaşlara göre farklılık gösterdiği ve bunun anlamlı olduğu görülmektedir $p: ,035$. Gene yaşlara göre kendini suçlama eğilimine bakıldığında istatistiksel olarak anlamlı bir sonuç görülmektedir. Fakat bu ihtiyaç yaş dağılımındaki ortalama üst sıralarda değildir. Küçük yaş grubundakilerin büyük yaş grubuna göre kendilerini suçlama eğilimlerinin daha fazla olduğu görülmektedir $p: ,010$. Psikolojik ihtiyaçların yaşa göre değişeceği ve bunun davranışlara, beklentilere ve isteklere yansıtıldığı düşünülmektedir (bakınız Tablo:2).

Tablo 2: Edwards Kişisel Tercih Envanteri Uygulanan Öğrencilerin Psikolojik İhtiyaçların Yaşa Göre Dağılımı (One-Way Anova, $p \leq 0.05$)

Yaş	19 ve Altı		20		21		22		23 ve Üstü		f	p
	Ort.	SD	Ort.	SD	Ort.	SD	Ort.	SD	Ort.	SD		
İhtiyaçlar												
Başarma	13,59	3,44	13,93	3,10	13,58	3,20	13,91	3,30	13,52	2,67	,816	,515
Uyarlılık	12,25	3,29	12,09	3,22	12,06	2,99	12,07	3,05	12,58	3,17	,655	,624
Düzen	12,75	3,87	12,72	3,49	12,73	3,46	12,74	3,45	12,66	3,91	,012	,975
Gösteriş	12,49	3,01	12,24	2,93	12,28	2,85	12,08	2,65	12,18	2,81	,416	,797
Özerklik	11,70	3,14	12,29	3,32	12,51	3,22	12,83	2,97	12,34	2,86	2,598	,035*
Duyguları Anlama	14,44	2,70	14,69	3,07	14,40	3,08	14,02	3,10	14,80	3,25	1,840	,119
Yakınlık	15,94	3,16	15,69	3,33	15,81	3,38	15,93	3,32	15,85	3,11	,223	,926
İlgi Görme	15,06	3,06	14,56	3,09	14,41	3,13	14,42	3,18	14,32	3,01	1,167	,324
Baskınlık	15,63	2,95	15,52	3,46	15,84	3,48	15,57	3,67	15,30	3,32	,618	,650
Kendini Suçlama	14,92	2,59	14,07	3,16	13,76	3,43	14,10	3,09	13,66	3,17	3,344	,010*
Şevkat	14,93	3,30	14,64	3,27	14,68	3,24	14,48	3,39	15,28	3,31	1,181	,317
Değişkenlik	14,88	2,88	14,84	3,08	14,90	3,15	14,93	3,39	15,12	2,82	,168	,955
Dayanıklılık	15,20	2,84	15,12	3,15	15,35	3,30	14,91	3,25	14,87	3,09	,801	,525
Karşı Cins Yakınlık	12,98	5,16	13,32	4,84	13,48	4,48	13,77	4,76	13,24	3,94	,640	,634
Saldırganlık	13,30	3,22	14,33	3,40	14,16	3,69	14,31	3,41	14,29	3,27	2,212	,066

Ankete katılan öğrencilerin ihtiyaçlarının ailelelerinde polis bir yakınları olup olmasının göre değişiklik gösterip göstermediğine bakıldığında 15 ihtiyaç içinde en anlamlılarının düzen ve gösteriş ihtiyaçları olduğu görülmüştür. Ailede polis bir yakının olması öğrencilerin düzen ve gösteriş ihtiyaçlarını olumlu yönde etkilediği düşünülmektedir. Bu ihtiyaçların aynı değişkenler için ortalamalarına bakıldığında en yüksek ortalamının yakınlık ihtiyacında, en az ortalamanın ise uyarlılık ihtiyacında olduğu bulunmuştur. Ailede polis bir yakını olmayanlarda 15 ihtiyaç maddesinin her hangi birinde anlamlı bir farklılığa rastlanamamıştır (bakınız Tablo:3).

Tablo 3: Edwards Kişisel Tercih Envanteri Uygulanan Öğrencilerin Ailede Polis Yakının Olması ve Olmamasının İhtiyaçları Etkilemesi (One-Way Anova, $p \leq 0.05$)

İhtiyaçlar	Ailede Polis Yakın Bulunması		Ailede Poli Yakın Bulunmaması		t	p
	Ortalama	SD	Ortalama	SD		
Başarma	13,90	3,26	13,67	3,11	1,036	,301
Uyarlılık	11,86	3,26	12,25	3,09	-1,819	,069
Düzen	13,12	3,47	12,58	3,58	2,154	,031*
Gösteriş	12,62	2,94	12,09	2,80	2,650	,008**
Özerklik	12,24	3,25	12,42	3,14	-,803	,422
Duyguları Anlama	14,44	3,02	14,48	3,08	-,213	,831
Yakınlık	15,70	3,35	15,84	3,25	-,594	,553
İlgi Görme	14,28	3,32	14,58	3,03	-1,413	,158
Baskınlık	15,35	3,40	15,68	3,44	-1,379	,168
Kendini Suçlama	13,91	3,15	14,08	3,26	-,740	,459
Şevkat	14,94	3,27	14,68	3,29	1,151	,250
Değişkenlik	15,19	3,15	14,88	3,11	1,413	,158
Dayanıklılık	15,18	3,35	15,11	3,10	,321	,748
Karşı Cins Yakınlık	13,00	4,99	13,58	4,55	-1,772	,077
Saldırganlık	14,24	3,57	14,12	3,44	,489	,625

Cinsiyet ve yaş aralıklarına göre psikolojik ihtiyaç karşılaştırmaları Tablo 4'te verilmektedir.

Tablo 4: Edwards Kişisel Tercih Envanteri Uygulanan Öğrencilerin Cinsiyet ve Yaş Aralıklarına Göre Psikolojik İhtiyaç Karşılaştırmaları (One-Way Anova, $p \leq 0.05$)

Yaş	19 ve Altı		20		21		22		23 ve Üstü			
Kadın	Ortalama	SD	Ortalama	SD	Ortalama	SD	Ortalama	SD	Ortalama	SD	f	p
Başarma	12,62	3,42	14,75	3,06	14,04	3,57	12,92	2,89	14,33	3,20	3,645	,007**
Uyarlılık	11,57	3,21	11,66	3,22	11,87	2,66	12,13	2,63	12,83	3,37	,354	,841
Düzen	12,85	3,53	13,37	3,49	12,68	3,61	12,38	3,46	11,33	3,01	,808	,521
Gösteriş	12,51	3,18	12,15	2,80	12,55	2,64	12,21	2,21	13,17	1,60	,340	,851
Özerklik	11,23	2,74	11,86	3,53	12,32	3,11	13,42	2,86	11,83	1,72	2,082	,085
Duyguları Anlama	14,77	3,12	14,56	3,37	14,36	3,16	14,17	2,41	13,17	1,17	,455	,768
Yakınlık	16,60	2,89	16,16	3,24	15,70	3,58	16,33	3,70	14,17	2,64	,992	,413
İlgi Görme	15,32	3,14	14,92	3,28	14,77	3,45	14,54	3,01	14,83	3,87	,281	,890
Baskınlık	15,68	2,57	15,56	3,16	15,89	3,40	15,75	3,93	15,50	2,88	,085	,987
Kendini Suçlama	14,72	2,33	13,48	3,22	14,04	3,78	14,63	3,60	12,00	2,90	1,878	,116
Şevkat	15,51	3,31	14,38	3,37	15,11	3,47	15,29	3,10	13,67	3,88	1,144	,337
Dışkenlik	15,02	3,17	15,05	2,80	14,72	3,59	15,75	4,07	15,00	3,79	,389	,816
Dayanıklılık	15,17	2,53	15,21	3,15	15,21	3,53	14,92	3,08	15,50	3,08	,062	,993
Karşı Cinsle Yakınlık	12,94	4,62	12,22	4,85	12,21	5,03	11,92	5,41	15,83	2,71	,982	,419
Saldırganlık	13,51	2,80	14,77	3,33	14,53	3,93	13,83	3,86	16,67	5,39	1,751	,141
Başarma	14,20	3,34	13,68	3,08	13,49	3,13	14,05	3,33	13,47	2,65	1,421	,225
Uyarlılık	12,67	3,29	12,22	3,22	12,09	3,06	12,06	3,11	12,57	3,18	,886	,472
Düzen	12,68	4,09	12,51	3,48	12,74	3,43	12,79	3,45	12,74	3,96	,192	,943
Gösteriş	12,48	2,91	12,26	2,98	12,23	2,89	12,06	2,71	12,12	2,86	,325	,861
Özerklik	12,00	3,35	12,43	3,25	12,55	3,24	12,75	2,99	12,37	2,92	,828	,508
Duyguları Anlama	14,24	2,39	14,73	2,98	14,41	3,07	13,99	3,19	14,90	3,31	2,110	,078
Yakınlık	15,53	3,26	15,54	3,35	15,82	3,35	15,87	3,27	15,95	3,12	,504	,733
İlgi Görme	14,89	3,01	14,44	3,03	14,35	3,07	14,40	3,21	14,29	2,97	,527	,716
Baskınlık	15,60	3,18	15,51	3,56	15,83	3,51	15,55	3,64	15,28	3,36	,529	,714
Kendini Suçlama	15,04	2,75	14,26	3,12	13,71	3,36	14,03	3,02	13,76	3,18	3,068	,016*
Şevkat	14,56	3,26	14,73	3,24	14,61	3,19	14,37	3,42	15,37	3,27	1,579	,178
Dışkenlik	14,79	2,70	14,77	3,17	14,94	3,06	14,82	3,28	15,13	2,78	,292	,883
Dayanıklılık	15,21	3,04	15,09	3,16	15,38	3,26	14,91	3,29	14,83	3,10	,827	,508
Karşı Cinsle Yakınlık	13,00	5,50	13,66	4,79	13,71	4,34	14,03	4,63	13,08	3,95	1,054	,378
Saldırganlık	13,16	3,46	14,19	3,42	14,10	3,65	14,37	3,34	14,14	3,08	1,716	,144

3. Tartışma

Bu çalışmada, binden fazla öğrencisi bulunan İstanbul Adile Sadullah Mermerci Polis Meslek Yüksek Okulu öğrencilerinin kişisel tercih ve gereksinimlerini Edwards Kişisel Tercih Envanteri ile belirlemek amaçlanmıştır.

Adile Sadullah Mermerci Polis Meslek Yüksek Okulunda kayıtlı yaklaşık her 100 öğrenciden 2'si kadındır. Türkiye genelinde görevli polis memuru popülasyonunda kadın/erkek oranları incelendiğinde, bu oranın 100 erkeğe 5 kadın olduğu görülmüştür (Sönmez, 2003:106). Grubun yaşları incelendiğinde; Meslek Yüksek Okulu öğrencilerinin, diğerlerinde olduğu gibi ağırlığın 20, 21, 22 yaşları arasında olduğu görülmüştür. Ülkemizde ilk ve orta öğretimin toplam eğitim süresinin 11 yıl olduğu dikkate alındığında, 7 yaşında sistemin içine giren bir çocuğun mezuniyette 18 yaşında olduğunu söylemek yanlış olmayacaktır. Bu bakımdan, orta öğretim sonrası bir eğitim süreci olan meslek yüksek okullarındaki öğrencilerin 19–23 yaşları arasında olmaları beklenmektedir.

Adile Sadullah Mermerci Polis Meslek Yüksek Okulu'nda öğrenim gören öğrencilerin doğum yerlerine bakıldığında; ağırlıklı olarak İç Anadolu, Doğu Anadolu ve Güneydoğu Anadolu Bölgeleri'nin öne çıktığı görülmektedir. Bu T.C. İçişleri Bakanlığı Emniyet Genel Müdürlüğü'nün ülke genelinde uyguladığı dağılım politikasına uygundur (Aydın, 2003:10). Bu düzenlemeye göre, Emniyet Genel Müdürlüğü bünyesinde görev yapacak tüm personel, ülkenin tüm bölgelerinde görev yapma becerisinde sahip olmak üzere eğitilmektedir. Bu nedenle adayların doğup büyüdüğü yerlerin dışındaki bölgelerde eğitim almalarına öncelik verilmektedir. Teşkilat tüm ülkenin ve dolayısıyla tüm toplumun olduğuna göre tüm toplumsal katmanlar ve/veya gruplardan bünyesine eleman almalıdır (Çağlar, 2000:103).

Çalışmaya katılan öğrencilerin ailelerinde polislik mesleğini yapan başka bir aile üyesinin varlığına bakıldığında yaklaşık her 4 kişiden 1'inin ailesinde kendisinden başka bir Emniyet Genel Müdürlüğünde görevli bir aile bireyi olduğu görülmüştür. Nitekim kentleşme hakkında yapılan çalışmalarda anne-baba ve diğer rol mesleklerinin, çocukların meslek seçimlerinde önemli etkisi olduğunu ortaya koymuştur. Bu konu ile ilgili olarak Sönmez'in 2003 yılında yaptığı çalışmada Polis Meslek Yüksek Okulu öğrencilerinin ailelerinin %23'ün devlet memuru olduğu görülmüştür (Sönmez, 2003:105).

Bu çalışmaya katılan öğrencilerin Edwards Kişisel Tercih Envanteri'nin 15 ihtiyaç maddesine verdikleri cevaplara bakıldığında, "Yakınlık" ihtiyacının en yüksek oranda temsil edildiği görülmüştür. Envantere göre, yakınlık ihtiyacı arkadaşlarına ve dostlarına karşı vefalı olma, her şeyini dostlarıyla paylaşma şeklinde tanımlanmaktadır. Bu ihtiyacın ailelerinden uzakta ve yatılı okul koşullarında yaşamalarına bağlı olduğu düşünülmektedir. Polis meslek yüksek okullarında yapılmış diğer başka araştırmada da benzer bulgulara rastlanmıştır (Demirci vd., 2005:66).

Uygulamada ikinci en yüksek ihtiyaç olan "Baskınlık"; baskın olma, kendi düşüncelerini savunma, içinde bulunduğu grupta lider olma, başkaları tarafından lider olarak kabul edilme, başkalarının davranışlarını denetleme ve yönetme, başkalarını kendi isteği doğrultusunda davranmaları için etkileme, ikna etme biçiminde tanımlanmaktadır. Buna göre, devamlı talimat alan ve talimata uymak durumunda olan Polis Meslek Yüksek Okulu öğrencileri, kendilerine o talimatları veren amirleri ile özdeşim kurarak, kendileri de baskın davranış kalıplarını göstermek istediklerini belirtmişlerdir. Bu konuda yapılan çalışmalar bu bulguyu destekler niteliktedir (Murat ve Uygun 2004:110; Demirci vd., 2005:65).

Üçüncü sırada yer alan "Dayanıklılık" ihtiyacı bir işi bitirinceye kadar üzerinde çalışma, üzerine aldığı herhangi bir işi tamamlama, bir başka işe geçmeden elindekini bitirme, işi bitirmek için geç saatlere kadar çalışma biçiminde tanımlanmaktadır. Çalışma grubunun üçüncü önemde gereksinim olarak gördüğü dayanıklılık ihtiyacı, ergenliğin son yılları ile yetişkinliğin ilk yıllarını kapsayan geçiş döneminde bulunmaları nedeniyle, adayların tercih ettiği bir ihtiyaç olarak karşımıza çıkmaktadır. Hayatın bu devresindeki çok fazla uyaran, dağınık dikkat, ilgi alanlarının çeşitliliği; gençlerin istikrarlı bir biçimde yaptıkları, ilgilendikleri konuyu tamamlamalarında güçlülere neden olabilir. Ayrıca tercih ettikleri meslek de ciddi biçimde dayanıklılık gerektirmektedir.

Anılan gruptaki öğrenciler yukarıda sözü geçen ihtiyaçlarını, ilk üç sıradaki gereksinimler olarak belirtmişlerdir. Bunları, birbirine çok yakın oranlarla Değişkenlik, şefkat, ilgi görmek ve duyguları anlama ihtiyaçları izlemektedir.

Değişkenlik ihtiyacı değişik şeyler yapma, seyahat etme, yeni insanlarla tanışma, yeni şeyler deneme, günlük rutini değiştirme, yeni moda ve heveslere katılma biçiminde tanımlanmaktadır. Çalışma grubundaki öğrencilerin yaşları, bu özellikleri tercih etmeye uygun olup içinde bulun-

dukları yaşam koşulları katı disiplin altında olup günlük sosyal aktivitelerden nispeten uzaktır. Çünkü bu öğrenciler büyükşehirde eğitim görmelerine rağmen, bu kentin en canlı ve hareketli bölgelerine oldukça uzak kalmaktadır. Yatılı öğrenim görüyor olmaları, bu olanaklara ulaşmalarına da engel teşkil etmektedir. Bu bakımdan, öğrencilerin “Değişkenlik” ihtiyacını dile getirmeleri anlaşılabilir. Şefkat ihtiyacı arkadaşları sıkıntıda olduğunda onlara yardım etme, başkalarını affetme, başkalarına karşı cömert olma, hasta veya üzgün olanlara sempati ile bakma şeklinde tanımlanmıştır. İlgı görme ihtiyacı güç durumda kaldığında başkalarından yardım bekleme, kişisel sorunlara karşı başkalarından sempati ve anlayış bekleme, hastalandığında başkalarının da üzülmelerini, telaşlanmasını istemek olarak tanımlanmaktadır. Duyguları anlama ihtiyacı başkalarının hareket ve duygularını inceleme, başkalarını gözleme, kendilerini başkalarının yerine koyma, başkalarının problemler karşısında duygularını ve neler hissettiklerini anlamaya çalışma olarak tanımlanmıştır. Şefkat, ilgi görme ve duygularını anlama ihtiyaçları, çalışma grubunun tercihleri arasında eşit ağırlıklı olarak 4. sırada yer almaktadır. Bu ihtiyaçların Edwards’a göre açılımlarını incelediğimizde, öğrencilerin ailelerinden uzak ve yatılı okuyor olmaları, birbirlerini aile gibi görmelerine neden olmaya ve bu ihtiyaçlarını, arkadaşlarından karşılamaktadırlar.

Öğrencilerin en az ihtiyaç duydukları özellik olarak Uyarlık (Riayet) maddesini seçmiş olmaları dikkat çekmektedir. Edwards Kişisel Tercih Envanteri’nde uyarlık (riayet); diğerlerinden fikir alma, başkalarının ne düşündüğünü öğrenme, yönergeleri takip edip bekleneni yapma, geleneklere uyma ve geleneklere uymayan şeylerden kaçınma, karar vermeyi başkalarına bırakma şeklinde açıklanmaktadır. Hiyerarşik bir düzen içinde, emir ve emre itaatın ön planda olduğu polislik mesleğinde, polis memuru adaylarının riayet etmeyi en az duydukları ihtiyaç olarak belirtmelerinin şaşırtıcı olmadığı düşünülmektedir. Çünkü okulun eğitim kurallarının başında, sorgulamadan ve tartışmadan talimata uyma öğretilmektedir. Buna karşı bir tepki geliştirmiş olmaları mümkündür. Polis memurları ve amirleri üzerinde yapılmış olan karşılaştırmalı çalışmalar bu bulguları desteklemektedir (Murat, 2003:103).

Örneklem grubunun en çok ihtiyaç duydukları özelliklerin, yatılı eğitim görmeleri nedeniyle mahrum kaldıkları bazı yakın çevre, sosyal ve psikolojik destek faktörleri olduğu görülmektedir.

İhtiyaçlar, cinsiyete göre incelendiğinde, her iki cinsten de en yüksek görülen yakınlık ihtiyacının, anlamlı olduğu düşünülmektedir. Özerklik, ilgi görmeyi isteme ve karşı cinsle ilişki ihtiyaçlarında cinsiyetler arasın-

da anlamlı farklılık bulunmuştur. Özerklik ihtiyacının erkeklerde anlamlı olarak daha yüksek görülmesinin sebebi, erkeklerin ergenlik döneminden itibaren kızlara oranla daha rahat hareket etmeleri ve kendilerine daha fazla güvenmeleridir. Özellikle Türk toplumunda cinsiyet rolleri ve bu rollere atfedilen davranış kalıplarında kızların daha çekingen, ailelerinin sözünü daha fazla dinleyen bireyler olarak yetiştirilmeleri ve buna karşılık erkeklerin dışa dönük, istediklerini yapmakta daha fazla özgür olarak yetiştirilmeleri özerklik ihtiyaçlarında cinsiyet farklılığını ortaya çıkarmış olacağı düşünülmektedir.

Anılan öğrenci grubunda genel olarak yaşlara göre 15 ihtiyaç maddesi değerlendirildiğinde, kendini suçlama ve özerklik ihtiyaçlarının yaş gruplarına göre anlamlı olduğu tespit edilmiştir. Özerklik ihtiyacının 19 yaş ve altında diğer yaş gruplarından anlamlı olarak düşük çıkması ise, halen daha ergenlik döneminde olan bireylerin ailelerinden ayrışma sürecinin tamamlanmamış olduğunu düşündürmektedir. Kendini suçlama ise 19 yaş ve altı öğrencilerde diğer yaş gruplarına göre anlamlı olarak fazladır.

Bu bulgular Edwars kişisel tercih envanterinin alt ölçeklerinden birbirine yakın veya benzer olanlar arasında pozitif anlamlı, birbirini dışlayanlar arasında ise negatif anlamlı ilişkiler beklenmesi ile paralellik göstermektedir. Benzer amaçlarla ama farklı örneklemlerde yapılmış çalışmaların bulguları ile benzerlik göstermektedir (Kesici vd., 2007:23). İçerik ve tanımları bakımından birbiriyle benzerlikler gösteren ihtiyaçların pozitif yönde; benzerlik göstermeyen ihtiyaçların ise birbiriyle negatif yönde korelasyon göstermeleri beklenebilir (Kuzgun, 1989c:38).

Ailede polis yakını olma durumuna göre 15 ihtiyaç maddesinin incelenmesinde, en yüksek görülen yakınlık ihtiyacında istatistiksel bir anlamlılık gözlenmemiştir. Düzen ve gösteriş ihtiyaçları ise anlamlı bulunmuştur. Ailede polis yakını olanların, olmayanlara göre daha yüksek düzen ve gösteriş ihtiyaçları, kendilerini polis yakınlarına ispatlama, onlar tarafından polis olarak kabul görme istekleri olarak yorumlanabilir.

Cinsiyet, yaş ve ihtiyaçlar bakımından yapılan analizde, kadınlarda başarıma ihtiyacı, erkeklerde kendini suçlama ihtiyacı yaşa göre anlamlı bulunmuştur. Diğer ihtiyaçlar arasında ise cinsiyete ve yaşa göre anlamlı bir farklılık görülmemiştir. 20 yaşındaki kadın öğrencilerde başarıma ihtiyacı, diğer yaş gruplarındakilere göre anlamlı olarak daha yüksektir. Bunun değişen düzen ve toplum kurallarının ile hayat akışı içinde daha fazla

yer sahibi olmaya başlayan kadınların kendilerini her alanda gösterme ve yer edinme çabaları ile bağlantılı olduğu düşünülmektedir. Özellikle yeni yetişen kadınların toplumda söz sahibi olma istekleri noktada cinsiyetler arasında bir fark yaratmıştır. Kız öğrencilerin erkeklere göre daha çok “Başarı” ihtiyacı içerisinde olmalarının toplumsal, sosyal, kültürel açıdan birçok açıklamasını yapmak mümkündür. Bir şeyi yanlış yaptığında suçluluk hissetme, işler yolunda gitmediğinde kabahati kendinde arama, yanlış yaptığı şeylerden dolayı cezalandırılmayı isteme, bireysel olarak acı çekmenin kişiye yarar getireceğini inanma, beceri göstermediğinde hemen çökme, kendinden üstün birinin olduğu yerde kendini korkak hissetme, pek çok yönlerden kendini aşağı görme gibi nitelikleri kapsar. 19 yaş ve altındaki erkek öğrencilerde ise kendini suçlama diğer yaş gruplarındakilere göre anlamlı olarak yüksektir.

2003 yılında Polis Milli Futbol Takımı Futbolcusu (P.M.F.T) üst düzey sporcu polislerle, Spor Yapmayan Polislerin (S.Y.P) psikolojik ihtiyaçlarını belirlemek amacı ile bir çalışma yapılmıştır. Araştırmada P.M.F.T. ile S.Y.P’ler arasında başarma ihtiyacı, uyarılık, düzen, gösteriş, özerklik, yakınlık, duyguları anlama, ilgi gösterme, başatlık, kendini suçlama, şevkat gösterme, sebat, karşı cinse ilgi, saldırganlık yönünden bir fark olmadığı bulunmuştur. İki grup arasında tek farklılığın değişiklik ihtiyacında olduğu görülmüştür (Kuru ve Persil, 2003:217). Bizim çalışmamızda yakınlık ihtiyacı ilk sıralarda yer almaktadır. En az ihtiyaç ise uyarılıkta görülmektedir. İki çalışmanın bulguları arasındaki farkın çalışma yapılan dönem, örneklemin seçimi ve örneklemlerin niteliksel farklılıkları ile ilgili olduğu düşünülmektedir.

Sonuç

Bu çalışmadan elde ettiğimiz veriler ışığında polis meslek yüksek okulu öğrencilerine ihtiyaçları doğrultusunda daha etkin psiko-sosyal desteğin verilmesinin gerekliliği ortaya çıkmıştır. Bu amaca hizmet edecek şekilde polis meslek yüksek okullarında rehberlik servislerinin kurulması; kurulmuş olanlar varsa, işlerlik kazandırılması ve öğrencilere psiko-sosyal destek verilmesinin sağlanması önerilmektedir.

Psikososyal destek programları Milli Eğitim Bakanlığının Rehberlik ve Psikolojik Danışma birimlerine bir sene içinde yapılmasının ön gördüğü çalışmaları ve bu çalışmalara ek olarak okulların ihtiyaçları doğrultusunda yapılacak diğer destek çalışmalarından oluşmalıdır. Bu çalışmalarda öğrencilerin kendilerini, tanımları, hayır deme, özgüven,

kaygı ile ve kızgınlık ile baş etme, iletişim, güvenli davranış geliştirme ve kendini ortaya koyma gibi temel becerini geliştirmeyi içermelidir. Bu çalışmalar aynı zamanda okulların bünyesinde bulunan rehberlik ve psikolojik danışmanlık servislerinin etkin, öğrencinin ve öğretmenlerin yararına kullanılmasını sağlayacaktır.

Hali hazırdaki rehberlik ve psikolojik danışmanlık merkezlerinde öğrencilerin kişisel özelliklerini belirlemeye yönelik Türkiye’de geçerlilik, güvenilirlik çalışması yapılmış olan bazı ölçekler kullanılabilir. Uluslararası Polis Eğitim Merkezleri’nde hem eğitime alınmadan önce, hem de göreve yerleştirilme sırasında Minnesota Çoklu Kişilik Envanteri (Minnesota Multiphasic Personality Inventory, MMPI) kullanılmaktadır (Blau, 1994: 95). Bazı kişilik testleri ile polislerin çeşitli davranış özelliklerini inceleyen çalışmalar bulunmaktadır (Blajer vd., 2003:265; McElvain ve Kposowa, 2004:276; Drew vd., 2008:329).

“Minnesota Kişilik Envanteri”, “Kaliforniya Kişilik Envanteri (California Psychological Inventory)” gibi ölçekler ve “Kolluk Değerlendirme ve Geliştirme Raporu (Law Enforcement Assesment and Development Report, LEADR)” isimli sadece güvenlik personeli için geliştirilmiş olan bir ölçek mevcuttur. Batı dünyasında sözü edilen bu ölçekler kullanılmaktadır (Griffin ve Ruiz 1999). Ayrıca işe başvurular sırasında, bir psikolog ve/veya psikolojik danışman tarafından gerçekleştirilen mülakatlar yukarıdaki kişilik ölçekleriyle birlikte kullanılmaktadır (Blau 1994). Sadece mesleğe seçim sırasında uygulanması önerilen seçim kriterleri; meslek performansı yüksek, kendiyile barışık ve sağlıklı insan ilişkileri sürdüren memurlara sahip olmak için yeterli değildir. Kişilik özelliklerine uygun görevlere atama ve meslek yaşamı boyunca rahatlıkla psikolojik destek imkânlarının sunulması mutlaka gereklidir (Janik, 1994:20; Hoath vd., 1998:342).

Günümüz Türkiye’sinde hala psikolojik destek almanın zedeleyici, rahatsızlık verici, toplum içinde dedikoduya neden olan bir davranış olarak algılandığı açıktır. Bu gerekçe özellikle de kapalı bir sosyal yapı olan polisler arasında kuvvetle hissedilmektedir. Bu yanlış kanıyı yıkmak için Emniyet Genel Müdürlüğü personeli ve ailelerine insan psikolojisiyle ilgili bilgilendirmeler yapılması ve gerektiğinde herkesin bu türden destek için başvurabilmesinde kolaylık sağlanması önerilmektedir. Polis Meslek Yüksek Okulu yatılı öğrencilerinin aileleriyle daha sık ve daha uzun zaman geçirmelerine olanak sağlanması tavsiye edilmektedir.

Öğrencilerin en az ihtiyaç duydukları özellik olarak belirttikleri “Uyarlık (Riayet)”, aslında gelecekteki mesleklerinin temel prensibini oluşturmaktadır. Bu bakımdan, henüz eğitimleri sırasında talimata uymanın esasen hem kendi güvenliği, hem de sistemin yürüyebilmesi için gerekli olduğunun açık bir biçimde anlatılabilmesi gerekmektedir. Talimat ve talimata uymanın kişisel algılanmaması sağlanmalıdır. Yukarıdaki tüm öneriler, toplumla iç içe görev yapan bir meslek grubu olan polisin hem toplumsal, hem de bireysel açıdan daha olumlu algılanmasını sağlayacağı düşünülmektedir.

Kaynakça

- Aydın, Ahmet Hamdi, (2003), “Polisin Güncel Sorunları: Bir Neden-Sonuç Analizi”, *Polis Bilimleri Dergisi*, C.5, S.3-4, ss.1-12.
- Baumeister, Roy and Boden, Joseph, (1998), “Aggression and the Self: High Self-Esteem, Low Self-Control, and Ego Threat”, (Ed.) Geen, Russel, Donnerstein, Edward, *Human Aggression: Theories, Research, and Implications for Social Policy*, Academic Press, pp.111-133.
- Baysal, Asuman ve Buluş, Mustafa, (2001), “Psikolojik Danışmanlık Öğrencilerinin Psikolojik Gereksinim Düzeyleri”, *Pamukkale Üniversitesi Eğitim Fakültesi Dergisi*, C. 9, ss.9-27.
- Blajer, Marek; Kucia, Krzysztof; Klasik, Adam and Mac-Blajer, Halina, (2003), “Personality Characteristics of Police Candidates”, *Psychiatr Pol*, V. 37, N.2, pp.259-268.
- Blau, Theodore, (1994), *Psychological Services for Law Enforcement*, John Wiley & Sons Inc, pp.85-98.
- Brown, Jennifer, (1997), “European Policewomen: A Comparative Research Perspective”, *International Journal of the Sociology of Law*, N. 25, pp.1-19.
- Cerrah, İbrahim ve Eryılmaz, Mesut Bedri, (2001), *Avrupa Polis Etiği Yönetmeliği*, Güvenlik Bilimleri Enstitüsü Yayını No.1, ss.20-21.
- Çağlar, Ali, (2004), “Recruitment in the Turkish Police”, *Policing and Society*, V. 14, N. 4, pp.348-364.
- Çağlar, Ali, (2000), “Türk Polisi’nde Sosyalleşme ve Polis Kültürü”, *Polis Bilimleri Dergisi*, C. 2, S.7-8, ss.87-110.

- Demirci, Uğur; Şekertekin, Mehmet Ali; Gençdoğan, Başaran; Şahin, Mehmet ve Bayraktar, Gökhan, (2005), “Polis Okulu’ndan ve Polis Meslek Yüksek Okulu’ndan Mezun Polis Memurlarının Kişiler Arası İlişki Tarzlarının ve Anormal Davranış (Saldırganlık) Durumlarının Karşılaştırılması”, *Polis ve Sosyal Bilimler Dergisi*, C. 3, S. 1, ss.61-68.
- Dikici, Ali, (2004), “Polis-Halk İlişkilerinin ve Polis İmajının İyileştirilmesinde Emniyet Teşkilatı’na Eleman Alımının Rolü”, *Polis Bilimleri Dergisi*, C. 6, S.1-2, ss.21-40.
- Donald, Ian, (1995), “Psychological Insights into Managerial Responsibility for Public and Employee Safety”, (Ed.) Carson, David, Bull Ray, *Handbook of Psychology in Legal Contexts*, John Wiley & Sons Inc, pp.625-629.
- Drew, Jacqueline, Carless, Sally, Thompson, Briony, (2008), “Predicting Turnover of Police Officers Using the Sixteen Personality Factor Questionnaire”, *Journal of Criminal Justice*, V.36, pp.326-331.
- Erdoğan, İlhan, (1990), *İşletmelerde Kişi Değerlemede Psikoteknik*, 4. Baskı, İşletme Fakültesi İşletme İktisadi Enstitüsü, Yayın No: 136, ss.136-141.
- Griffin, Catherine ve Ruiz, Jim, (1999), “The Sociopathic Police Personality: Is it a Product of the Rotten Apple or the Rotten Barrel?”, *Journal of Police and Criminal Psychology*, V. 14, N. 1, pp.28-37.
- Hoath, David; Schneider, Frank and Star, Meyer, (1998), “Police Job Satisfaction As A Function of Career Orientation and Position Tenure: Implications for Selection and Community Policing”, *Journal of Criminal Justice*, V. 26, N. 4-8, pp.337-347.
- Holdaway, Simon and Parker, Sharon, (1998), “Policing Women Police: Uniform Patrol, Promotion and Representation in the CID”, *British Journal of Criminology*, V. 38, pp. 40-60.
- Janik, James, (1994), “Why Psychological Screening of Police Candidates is Necessary: The History and Rationale”, *Journal of Police and Criminal Psychology*, V. 10, N. 2, pp.18-23.

- Kesic, Şahin; Üre, Ömer; Bozgeyikli, Hasan ve Sünbül, Ali Murat, (2007), “Temel Psikolojik İhtiyaçlar Ölçeğinin Geçerlik ve Güvenirliği”, *VII. Ulusal PDR Kongresi Bildiri Özetleri Kitabı*, İnönü Üniversitesi, 9-11 July 2007, Malatya, Türkiye.
- Kızılkaya, Adem ve Sönmez, Nevzat, (2003), “Geçmişten Günümüze Güvenlik İhtiyacı ve Türk Polis Teşkilatı”, *Çağın Polisi Dergisi*, C. 16, ss.21-23. <http://www.caginpolicisi.com.tr/16/20-21-22-23.htm> (Erişim Tarihi: 19 Şubat 2009).
- Kuru, Emin ve Persil, Yıldray, (2003), “Polis Milli Futbol Takimında Oynayan Üst düzey Elit Sporcu Polislerle, Spor Yapmayan Polislerin Psikolojik ihtiyaçlarının Karşlanması”, *Gazi Eğitim Fakültesi Dergisi*, C. 23, S. 2, ss.195-220.
- Kuzgun, Yıldız, (1984a), “Edwards Kişisel Tercih Envanterinin Türkiye’de Güvenilirliği ve Geçerliliği”, *Ankara Üniversitesi Eğitim Bilimleri Fakültesi Dergisi*, C. 17, S. 1-2, ss.69-94.
- Kuzgun, Yıldız, (1988b), “Sosyal Ekonomik Düzey ve Psikolojik İhtiyaçlar”, *Ankara Üniversitesi Eğitim Bilimleri Fakültesi Dergisi*, C. 20, S. 1-2, ss.55-68.
- Kuzgun, Yıldız, (1989c), *Edwards Kişisel Tercih Envanteri El Kitabı*, Meteksan.
- McElvain, James and Kposowa, Augustine, (2004), “Police Officer Characteristics and Internal Affairs Investigations for Use of Force Allegations”, *Journal of Criminal Justice*, V. 32, pp.265-279.
- Murat, Mehmet, (2003), “Emniyet Görevlilerin Tükenmişlik Durumları”, *Polis Bilimleri Dergisi*, C. 5, S. 2, ss.95-108.
- Murat, Mehmet ve Uygun, Özgür, (2004), “Polis Meslek Yüksekokulu Öğrencilerinin Ders Başarılarını Etkileyen Etmenlere İlişkin Görüşleri”, *Polis Bilimleri Dergisi*, C. 6, S. 1-2, ss.97-114.
- Özdevicioğlu, Mahmut, (2003), “Öğrenen Organizasyon Olmanın Emniyet Teşkilatı Açısından Önemi ve Avantajları”, *Polis Bilimleri Dergisi*, C. 5, S. 3-4, ss.23-35.
- Rabe-Hemp, Cara, (2003), “Female Officers and the Ethic of Care: Does Officer Gender Impact Police Behaviors?”, *Journal of Criminal Justice*, V. 36, N. 5, pp.426-436.

-
- Sönmez, Nevzat, (2003), “Polis Meslek Yüksek Okulu Öğrencilerinin Sosyo-Kültürel Yapısı ve Bunun Mesleğe Yansıması (Elazığ Polis Meslek Yüksek Okulu Örneği)”, *Polis Dergisi*, C. 35, ss.104-109.
- Sönmez, Nevzat, (2005), *Emniyet Teşkilatı ve Polis Meslek Hukuku ile Polisin Görev ve Yetkileri*, Seçkin Yayıncılık,
- Sun, Ivan, (2007), “Policing Domestic Violence: Does Officer Gender Matter?”, *Journal of Criminal Justice*, V. 35, pp.581-595.
- Ulukoş, Kanuni Süleyman, (2005), “Polis, Stres Verimlilik ve Stresle Baş Etme Yolları”, *Polis ve Sosyal Bilimler Dergisi*, C. 3, S.3(1), ss.137-154.
- Yeşilorman, Mehtap, (2003), “Stress on Police Officers and Stress Management”, *Polis Bilimleri Dergisi*, C. 5, S. 1, ss.91-120.

