

ŞANLIURFA ŞEHRİNDEKİ HIRSIZLIK SUÇLARININ MEKÂNSAL ANALİZİ

A Spatial Analysis of Theft Crimes in Şanlıurfa City

Veysi GÜNAL*
M.Sait ŞAHİNALP**

Özet

Şanlıurfa şehrindeki hırsızlık suçlarının mekânsal analizinin ele alındığı bu çalışmada, suçların dağılışı ve bu dağılıştaki rol oynayan faktörler incelenmiştir. Başka bir ifade ile, suçların dağılışı-gelir ilişkisi, suçluların dağılışı özellikleri, şehir içi suç göçü ve hırsızlık türleri kapsamlı bir şekilde ele alınmıştır. Çalışmada elde edilen sonuçlara göre, şehrin kuzeydoğusu ile merkezi iş alanı (M.İ.A.)'nı oluşturan merkezi kısmı hırsızlık suçlarının yoğunlaştığı alanlardır. Bununla birlikte suçların dağılışı hırsızlık türlerine göre farklılık gösterebilmektedir. Nitekim ikametden hırsızlık kuzeydoğuda bulunan Yenişehir semtinde, işyerinden hırsızlık M.İ.A. ve Yenişehir semtinde, oto ilişkili hırsızlık M.İ.A. dışındaki diğer alanlarda, resmi kurumdan hırsızlık şehrin kenar kısımlarında ve özellikle güneydoğu kesimde, yankesicilik ve kapkaççılık M.İ.A.'da yoğunlaşmıştır. Buna karşın, suçlular daha çok şehrin güneydoğusunda ikamet etmektedirler. Bu dağılışı yapısında şehrsel arazi kullanımı ve mahallelerin sosyo-ekonomik özellikleri etki etmektedir. Öte yandan gelir durumu ve kârlı hedefler bağlamında mahalleler arasındaki mekânsal farklılıklar şehir içi suç göçünü de beraberinde getirmiştir. Gerçekten de suçlular kendi çevreleri ile birlikte, hedeflerin bol olduğu özellikle kuzey kesimlerde de suç işlemeye yönelmektedirler.

Anahtar Kelimeler: Hırsızlık suçları, Şanlıurfa, Suç Dağılışı, Suç Coğrafyası.

* Yrd.Doç.Dr., Harran Üniversitesi Fen-Edebiyat Fakültesi Coğrafya Bölümü,
veysigunal@yahoo.com

** Yrd.Doç.Dr., Harran Üniversitesi Fen-Edebiyat Fakültesi Coğrafya Bölümü,
mssahinalp@yahoo.com

PBD, 11 (1) 2009, ss. 99-148

Abstract

This study examines the spatial analysis of theft crimes in Şanlıurfa city and explores the distribution of crimes and their causes. According to this study, northeast of the city and the central part, which is situated in Central Business District (CBD), are the areas where crimes are concentrated. However, the distribution of crimes can vary according to the types of theft. In fact, residential burglary has been seen most on the northeast part, robbery on the CBD and northeast, theft and from car on the other parts apart from CBD, especially on the edge parts of the city, larceny on the CBD, burglary from official institution on the edge parts of city. On the other hand, the offenders mostly reside on the southeast of the city. Urban land-use and the social-economic properties of the districts are effective in this distribution, In addition to this, income differences and worthwhile targets between the districts are caused the urban crime journey. Truly, as well as their own districts, the offenders commit crimes on the north parts of the city which targets are wealthy,

Key Words: Theft Crimes, Şanlıurfa, Distribution of Crime, Crime Geography.

Giriş

Suç, insanoğlunun var oluşu ile birlikte ortaya çıkan ve varlığını devam ettirdiği sürece de, devam edecek olan bir olgu olup, birçok açıdan tanımlanmıştır. Suç, hukuki açıdan “topluma zarar verdiği ya da tehlikeli olduğu kanun koyucu tarafından kabul edilen ve belirtilen eylem, davranış, tavır ve hareket” şeklinde tanımlanırken, kriminolojide “sosyal toplumun çoğunluğu tarafından tehlikeli sayılan ihmal veya icra niteliğindeki hareketler” sosyolojide ise “toplum halinde yaşama koşullarına yönelik saldırı” olarak tanımlanmaktadır (Dönmezer, 1994:48).

Şehirleşme ile birlikte, miktar, artış oranı ve yoğunluk açısından nüfusun durumu ve göç gibi demografik parametreler ile ilişkili (Brennan-Galvin, 2002:127-130) olan suçlar ve şiddet konusuna özellikle 1990’larda ilgi duyulmaya başlanmıştır. Bu ilginin en önemli nedeni, suç ve şiddetin, ulusların hem ekonomik gelişme, hem de yatırımlarını zayıflattığının görülmesi olarak kabul edilmektedir (McIlwaine, 1999:453-454). Suça duyulan bu ilgi sonucunda araştırmacılar çeşitli suç modelleri ortaya koymuşlardır. Suçlu davranışının açıklanmasını farklı açılardan ele alan bu teorilerin (İçli, 1999:35-124), yanı sıra, günümüzde,

suçun işlendiği mekânlara yönelik ilgi artışı yaşanmaktadır. Bunun sonucunda özellikle sosyal ekoloji teorisi, üzerinde en çok durulan teorilerden birisi haline gelmiştir. İnsan ile çevresi arasındaki ilişki olarak tanımlanan (İçli, 1999:83) sosyal ekoloji teorisinde suçluların cesaretlenmesi veya engellenmesinde mekanın rolünü açıklama esastır. Çünkü mekân, suça sebep olan bazı olanakları bünyesinde bulundurur. Bu imkânlar da kriminal olaylarda bolluk sağlayabilirler. Yani mekânlar, ya hırsızlar için hedef olabilecek zengin çevre veya uyuşturucu alışverişi gibi kanunsuz faaliyetlerin yapılmasına olanak sağlayan bol ve korumasız yerler ya da suç riskinin yüksek olduğu yerleri oluşturabilirler (Anselin, vd., 2000:216)

Suç modellerinden birisi, mamur çevre (built environment) modelidir. Teoride çevrenin özelliklerinin suçlar üzerinde etkili olduğu savunulmaktadır. Bu modelde de iki teori geliştirilmiştir. Birincisi savunulabilir mekân (defensible space) teorisidir. Çevrenin özellikleri ve bu özelliklerin dağılışı şekli bu teoride önemlidir. Çevrede bulunan ve kaçış imkânını zorlaştıran çit, çalı, duvar ve diğer unsurlar, suçlular için fiziki bariyerler olarak kabul edilmektedir. Bu bariyerlerin varlığı ve çokluğu, bu tür alanların potansiyel suçlular tarafından pek tercih edilmemesine neden olmaktadır. (Schweitzer, vd., 1999:60). Mamur çevrenin suç üzerindeki etkisi ile ilgili ikinci teori ise James Q. Wilson ve George Kelling'in geliştirdiği kırılmış pencereler (broken windows) teorisidir. Bu teoriye göre, çöp birikimi, bakımsız dış görünüş ve kırılmış camlar gibi olumsuz çevre şartları, burada oturanlardan yararlanılabilir olduğuna birer işarettir. Bu olumsuz şartlar insanları buralara yerleşmekten alıkoyabilmektedir. Aynı şekilde bu unsurlar, suçların gerçekleştirilmesinde, suçlular için bir işaret olarak hizmet edebilirler. Çünkü burada ikamet edenlerin suçla ilgili aktivitelere karşılık vermeleri muhtemel değildir. Bu da söz konusu alanları suçlular için daha az riskli duruma getirir. Bu fiziksel bozulma, aynı zamanda mukimler arasındaki suç ile ilgili korkuyu daha fazla artırır. Artan suç korkusu daha fazla geri çekilmeyi ve dayanışma/yardımlaşma duygusunu azaltmayı beraberinde getirmektedir. Sonuç olarak bütün bu şartlar suçları daha muhtemel hale getirmektedir (Schweitzer, vd., 1999:60-61).

Suç ile çevre arasındaki ilişkinin izahında kullanılan diğer önemli bir teori ise kriminal imkân teorisidir. Toplumsal ekonomik zayıflamadan yola çıkarak oluşturulan modellerden biri olan kriminal imkân teorisine göre, (criminal opportunity theory) mekânın ekonomik durumu suçlar üzerinde farklı şekillerde etki yapabilmektedir. Sosyal düzensizlik ve zayıf toplumsal bağlara neden olan yoksulluk öncelikle kişilerin suç

işleme motivasyonunu arttırmaktadır. Dolayısıyla yoksulluğun olduğu bölgelerde suçların fazla olması ihtimali bulunmaktadır. Başka bir ifade ile, yoksulluğun hâkim olduğu alanlar suçlu kaynağı olabilirler. Bununla birlikte, zahmete değer hedeflerin az olması nedeniyle, yoksul alanlarda işlenen suçların az olması muhtemeldir (Hannon, 2002:363-364; Anselin, vd., 2000:216).

Yukarıda adı geçen suç teorilerini esas alan veya çeşitli modellerin ortaya çıkmasını sağlayan birçok alan çalışması yapılmıştır. Nagle tarafından yapılan ve Oxford'un örnek alındığı çalışmada (Nagle, 1995), şehirde suçların dağılışı üzerinde aşırı nüfus, sosyal düzensizlik, işsizlik/yoksulluk, sosyal sınıfın varlığı, şehrsel arazi kullanımının etkili olduğu belirtilmektedir. Bu çalışmaya göre ortalamanın üstünde suçların işlendiği yerler merkezi iş alanı, şehir merkezi ve şehrin kenarındaki zenginlerin mülklerinin bulunduğu yerlerdir. Dış mahalleler ve banliyö/varoşlar ise ortalamanın altında suçun işlendiği kesimlerdir. Stockholm ile ilgili bir çalışmada (Cecato, vd., 2002) ise suçların (vandalizm, oto ilişkili suçlar, ikametden hırsızlık) dağılışı üzerinde etkili olan faktörler ele alınmıştır. Buna göre şiddet suçları (vandalizm) halkın eğlence alanlarının dağılışına göre ortaya çıkmaktadır. Şehrin merkezindeki eğlence alanları vandalizmin en çok görüldüğü alanlar olmuştur. Oto ve otodan hırsızlık suçları ise özellikle oto sahiplerinin evlerinin yakınındaki sokak/caddelerde meydana gelmiştir. Bu bağlamda oto ilişkili en yüksek suç oranları şehrin merkezinde veya merkeze yakın yerlerde olmuştur. İkametten hırsızlık 1980 yılına göre bir değişim göstermeye başlamıştır. 1980'lerde şehrin daha çok zengin alanlarında yoğunlaşma gösteren hırsızlık, 2000'li yıllarda çok katlı binaların olduğu ve yabancı doğumluların çok bulunduğu fakir alanlarda da görülmeye başlanmıştır.

Blumen ve Rattner (2002) ise İsrail'deki bölgelerarası suç modellerini ele almışlardır. Bu çalışmada araştırmacılar, suçlunun ikamet ettiği bölge ile suçun işlendiği bölgeyi karşılaştırılarak suç rotasını ortaya koymuşlardır. Bu çalışmaya göre mal suçlarının 2/3'ü farklı bölgeler arasında gerçekleşmiştir.

Türkiye'de de ülke bazında (İçli, 1999:90-99; Yılmaz ve Günay Ergün, 2006) genel çalışmalar ile birlikte, son yıllarda şehir bağlamında da suç olayının mekansal analizi ile ilgili araştırmalar yapılmaktadır. Erzurum şehrinde mala karşı işlenen suçların mekansal analizinin yapıldığı çalışmada (Aliağaoğlu ve Alaeddinoğlu, 2005), şehirde suçların yoğunlaştığı alanlar, şehir merkezinden çok, kenar mahallelerden

oluşmaktadır. Merkezi mahallelerde, başka bir deyişle şehir merkezinde suç olaylarının azlığının, nüfusunun az oluşunun sonucu olarak, komşuluk bağlarının kuvvetli olması ile ilgili olduğu ifade edilmektedir. Diğer bir çalışma Elazığ şehri ile ilgilidir. Suçların dağılışı ve özelliklerinin ele alındığı araştırmada (Karakaş, 2006), suç oranlarının merkez mahallelerinde yoğunlaştığı, buna karşın kenar mahallelerde azaldığı belirtilmektedir. Yine aynı şehirdeki hırsızlık suçlarının dağılışı ve özelliklerinin ele alındığı başka bir çalışmada ise (Karakaş, 2004), suç dağılışı ve yoğunluğunda şehir içi arazi kullanım özelliğine bağlı olarak farklılaşmaların olduğu tespit edilmiş, suçta merkezi iş alanı, sağlık ve sanayi fonksiyon alanlarının ön plana çıktığı görülmüştür.

Coğrafi Bilgi Sistemi (CBS) kullanılarak, Bursa şehrindeki suçların analizinin yapıldığı çalışmada ise (Aksoy, 2003), hırsızlık suçları ile hırsızın ikameti arasında bir ilişki olduğu ortaya konmuştur.

1. Çalışmanın Amacı ve Metod

Şanlıurfa şehrindeki hırsızlık suçlarının ele alındığı bu çalışmanın amacı şehirdeki suçların mekânsal analizini yapmaktır. Başka bir ifade ile, şehirde vuku bulan hırsızlık suçlarının dağılışı ve bu dağılışıta rol oynayan faktörleri ortaya koymak bu çalışmanın amacını oluşturmaktadır. Çalışmada ayrıca suçlunun ikamet ettiği alan ile suçun işlendiği mekân arasındaki ilişkiye de önem verilmiştir. Bu çalışmada hırsızlık suçlarının ele alınmasının nedeni, hırsızlığın, suç ile mekân arasındaki ilişkin en iyi görülebildiği suç türünün olmasıdır. Bunun yanında, hırsızlık suçlarının gerek toplam suçlar, gerekse mala karşı işlenen suçlar içindeki oranının yarısından fazlasını oluşturması da bunda etken olmuştur.

Şanlıurfa Şehrinde Meydana Gelen Asayiş Suçları Sayısı ve Oranları (2006)¹ Tablo 1 ve 2’de gösterilmiştir.

¹ İl Emniyet Müdürlüğünden alınan suç istatistiklerinde hırsızlık suç sayısı 369 olarak görülmektedir. Ancak suç olaylarının adreslerinin bulunduğu vukuat raporlarında, belediye sınırları içinde işlenen hırsızlık suçlarının 2006 yılındaki toplam sayısı 363’tür. Bu farklılık şehir dışında kalan Evren sanayi sitesi ile TOKİ evleri ve şehir ile birleşmiş Karaköprü beldesinde meydana gelen olayların da dâhil edilmesinden kaynaklanmaktadır

Tablo 1: Şanlıurfa Şehrinde Şahsa Karşı İşlenen Suç Oranları (2006).

ŞAHSA KARŞI İŞLENEN SUÇLAR						
<i>Suç türü</i>	<i>Olay sayısı</i>		<i>Şahsa karşı işlenen suçlar içindeki oranı (%)</i>		<i>Tüm asayiş suçları içindeki oranı (%)</i>	
	<i>Türkiye</i>	<i>Ş.Urfa</i>	<i>Türkiye</i>	<i>Ş.Urfa</i>	<i>Türkiye</i>	<i>Ş.Urfa</i>
<i>Öldürme</i>	3455	34	1.1	3.4	0.4	2.3
<i>Müessir fiil</i>	123011	454	38.3	45.3	15.7	30.3
<i>Genel ahlak ve aile düzenine karşı işlenen suçlar</i>	74425	134	23.1	13.3	9.5	9.0
<i>Devlet iradesi aleyhinde işlenen suçlar</i>	11706	42	3.6	4.2	1.5	2.8
<i>Şahsa karşı işlenen diğer suçlar</i>	45948	240	14.3	23.9	5.9	16.0
<i>Şahsa karşı işlenen tasnif dışı suçlar</i>	63131	99	19.6	9.9	8.0	6.6
TOPLAM	321676	1003	100.0	100.0	41.0	67.0

Tablo 2: Şanlıurfa Şehrinde Mala Karşı İşlenen Suç Oranları (2006).

MALA KARŞI İŞLENEN SUÇLAR						
Suç türü	Olay sayısı		Mala karşı işlenen suçlar içindeki oranı (%)		Tüm asayiş suçları içindeki oranı (%)	
	Türkiye	Ş.Urfa	Türkiye	Ş.Urfa	Türkiye	Ş.Urfa
Hırsızlık	351949	369*	75.9	74.7	44,8	24.7
Gasp	8809	15	1.9	3.0	1.1	1.0
Yangın	8248	16	1.8	3.3	1.1	1.1
Mala karşı işlenen diğer suçlar	67444	86	14.5	17.4	8.6	5.7
Mala karşı işlenen tasnif dışı suçlar	27384	8	5.9	1.6	3.4	0.5
TOPLAM-	463834	494	100.0	100.0	59.0	33.0

Kaynak: Emniyet Genel Müdürlüğü, 2007; Şanlıurfa İl Emniyet Müdürlüğü, 2006.

Bu çalışmada öncelikle Şanlıurfa İl Emniyet Müdürlüğü'nün suç istatistikleri ve vukuat raporları incelenmiştir. Özellikle de vukuat raporları ayrıntılı bir şekilde incelenerek, her bir olay için gerek suç, gerekse suçlu ile ilgili bilgiler değerlendirilmiştir. Daha sonra suçun işlendiği ve suçluların ikamet ettiği mahallelerin tasnifi yapılarak, suçun türü, suçun işlendiği yer ile suçlunun ikametgâhı suç kayıtlarından tespit edilmiştir. Öte yandan suç olayları ve beşeri faktörler arasındaki ilişkiyi ortaya koymak için Türkiye İstatistik Kurumu'ndan (TUIK)'den mahalle nüfusları temin edilmiştir. Ayrıca mahalle bazında şehrin sosyo-ekonomik yapısı ile ilgili veriler, Şanlıurfa Belediyesi 2006 yılı anket verileri ve İl Sağlık Müdürlüğü Ev Tespit Fişleri'nden elde edilen veriler doğrultusunda hazırlanmıştır. Bununla birlikte mahalle bazında yapılan

gözlemler de bu veriler ile birleştirilerek mahallelerin sosyo-ekonomik yapısı (özellikle de gelir durumu) elde edilmiş ve böylece hırsızlık suçlarının dağılışında kullanılacak olan temel harita oluşturulmuştur.

2006 yılında Şanlıurfa şehrinde 1003'ü şahsa karşı, 494'ü de mala karşı olmak üzere toplam 1.497 asayiş suçu işlenmiştir. Buna göre tüm asayiş suçları içinde şahsa karşı işlenen suçlar (%67), mala karşı işlenen suçlardan (%33) daha fazladır. Bu oranlar Türkiye genelini kapsayan rakamlardan önemli oranda farklılık göstermektedir. Nitekim, Şanlıurfa'nın aksine, Türkiye'deki 2006 yılı asayiş suçları daha çok mala karşı işlenen suçlarda (%59) yoğunlaşma göstermektedir. Bununla birlikte özellikle öldürme, müessir fiil (darb, kasten yaralama, ihmalen veya kazayla yaralama), şahsa karşı işlenen diğer suçlar (özellikle de 6136 sayılı kanuna muhalefet ve meskûn mahalde silah atmak) gibi suç olaylarında bu fark daha iyi görülmektedir. Örneğin öldürme olaylarının Türkiye geneli tüm asayiş suçları içindeki payı % 0.4 iken, Şanlıurfa şehrinde ise bu oran % 2.3'dür. Aynı şekilde müessir fiillerin de, şehirde işlenen tüm asayiş suçları içindeki payı oldukça yüksek olduğu görülmektedir (%30.3). Buna karşın şehirde genel ahlak ve aile düzenine karşı işlenen suçların oranı, Türkiye'ye göre daha düşüktür. Bu suç grubundaki olayların, tüm suçlardaki payı şehirde % 9, Türkiye'de ise % 9.5 olarak karşımıza çıkmaktadır. Suç türlerindeki bu farklı tablonun ortaya çıkmasında, önemli oranda göç alması sonucunda şehirde oluşan düşük eğitilmiş ve tarımsal kökenli nüfusun yüksekliğinin etkili olduğu söylenebilir.

Mala karşı işlenen suçlardan olan hırsızlık suçları bağlamında Türkiye ve Şanlıurfa şehri karşılaştırıldığında farklı bir tablo ortaya çıkmaktadır. Gerçekten de tüm asayiş suçları içinde, hırsızlık suçlarının payı Türkiye'de % 44.8 iken, Şanlıurfa şehrinde çok daha düşüktür (% 24.7). Bununla birlikte hırsızlığın, mala karşı işlenen suçlar içindeki payı, gerek Türkiye gerekse Şanlıurfa şehrinde yüksektir (%75.9 ve %74.7). Buna göre şehirde mala karşı işlenen her 4 suçun 3'ü hırsızlık suçu olmaktadır. Aynı şekilde şehirdeki her 4 asayiş suçunun da 1'i hırsızlık suç olarak karşımıza çıkmaktadır (Tablo 1-2)

2.Şanlıurfa Şehrinde Hırsızlık Suçlarının Genel Özellikleri

Şanlıurfa şehrinde meydana gelen hırsızlık suçları yıllar itibariyle değişim göstermektedir. Örneğin 2000 yılında 353 olay meydana gelmiş, bu yılı takip eden yılda ise rakam 814'e yükselmiştir. 2000 Kasım ve

2001 Şubat dönemlerinde yaşanan ekonomik krizler ile 2001'deki kısmi af, Türkiye genelini olduğu gibi (Yılmaz ve Günay Ergün, 2006), Şanlıurfa şehrini de olumsuz şekilde etkilemiştir. Bu krizler, işsizliği arttırmasının bir sonucu olarak, gelir dağılımının çok dengesiz olduğu Şanlıurfa'da da 2001 yılında suç oranlarında etkisini çok güçlü bir şekilde göstermeye başlamış ve bu etki, hızını kesmeyerek, 2002 yılında da devam etmiştir. Nitekim şehirde görülen hırsızlık olayları 2002 yılında 940'a ulaşmıştır. 2003 yılından itibaren ise hırsızlık olaylarındaki artış hızı, yerini durgunluğa ve hatta 2004 yılından sonra da düşüşe bırakmıştır (Tablo 3).

Tablo 3: Şanlıurfa Şehrinde Hırsızlık Suçlarının Yıllara Göre Değişimi²

Suç türü	2000	2001	2002	2003	2004	2005	2006
İkametten hırsızlık	83	133	248	121	156	93	110
İşyerinden hırsızlık	131	168	233	142	188	105	90
Resmi kurumdan hırsızlık	6	7	23	10	12	4	8
Bankadan hırsızlık	-	-	1	-	-	1	-
Oto hırsızlığı	17	50	32	25	57	53	70
Otodan hırsızlık	34	94	187	151	65	19	25
Yankesicilik	25	65	92	36	26	28	22
Kapkaç	1	8	3	4	1	5	5
Hayvan hırsızlığı	-	7	10	14	3	1	-
Diğer hırsızlık	56	282	111	39	46	48	33
TOPLAM	353	814	940	542	554	357	363*

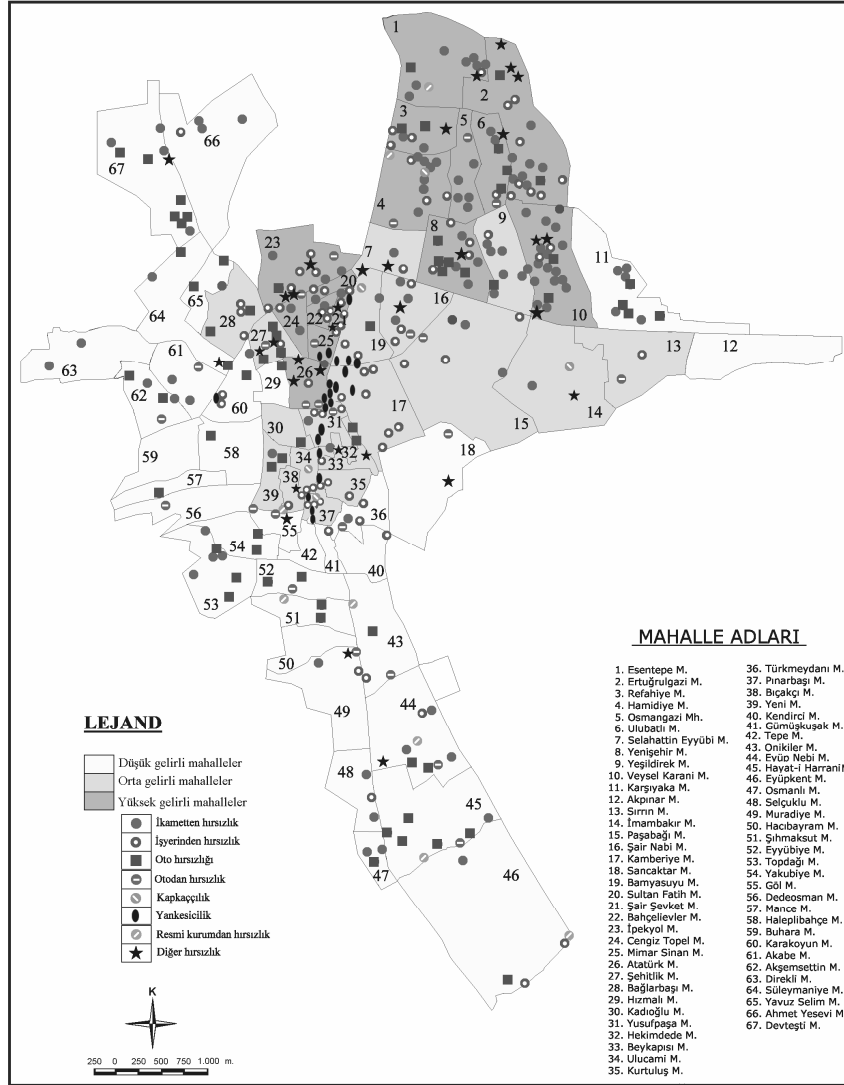
Kaynak: Şanlıurfa İl Emniyet Müdürlüğü, 2006.

² Vukuat raporlarındaki adreslere dayanarak Belediye sınırları içinde işlenen hırsızlık suçlarının 2006 yılındaki toplam sayısı 363'tür. Ancak yıllar itibariyle verilen suç istatistiklerinde bu rakam 369 olarak görünmektedir. Bu farklılık şehir dışında kalan Evren sanayi sitesi ile TOKİ evleri ve şehir ile birleşmiş Karaköprü beldesinde meydana gelen olayların da dâhil edilmesinden kaynaklanmaktadır.

2.1. Hırsızlık Suçlarının Dağılışı-Gelir İlişkisi

Suç olgusu ile çevrenin ekonomik özellikleri arasında sıkı bir ilişki bulunmaktadır. Bu ilişki de farklı şekillerde olabilmektedir. Öncelikle herhangi bir mekândaki ekonomik gerileme/zayıflık, o yöredeki insanlar arasında sosyal düzensizliğin ortaya çıkması ve toplumsal bağların zayıflamasına neden olmaktadır. Bu düzensizlik de, kişilerin suç işlemlerini teşvik etmektedir (Hannon, 2002:363-364; Anselin, vd., 2000:216). Sosyal bozulma açısından yoksulluk, para merkezli toplumda, maddi imkânsızlık yüzünden hayal kırıklığına uğrayan, suça sevk edilmiş veya suça meyilli suçluların oranının yüksek olmasına neden olmaktadır. Çünkü sosyal karışıklık, toplumsal bağ ve sosyal kontrolün ortak mekanizmasını zayıflatmakta ve bu yüzden de suçluların kriminal motivasyonunu arttırmaktadır. Bununla birlikte, söz konusu bu ekonomik gerileme, başka bir deyişle yoksulluk, aynı zamanda, bölgede, özellikle mülk suçluları için zahmete değer hedef ve olanakların az olması ile sonuçlanmaktadır. Dolayısıyla bu özelliğe sahip olan bölgelerde suçların az olması muhtemeldir (Hannon, 2002:363-364). Ekonomik zayıflamanın bu etkisine karşın, ekonomik zenginlik, suçluların suç işlemlerini cesaretlendirebilmektedir. Çünkü bu özellikteki mekân, suçluları çeken veya suçlular için hedef olabilecek bazı zengin olanakları bünyesinde bulundurlar. Bu olanaklar da kriminal olayları arttırabilirler (Anselin, vd., 2000:216).

Şanlıurfa şehrinde 2006 yılında meydana gelen 363 hırsızlık suçunun dağılışına bakıldığında, suçların gelişigüzel ve rastgele bir dağılış özelliği göstermediği ortaya çıkmaktadır. Suçların dağılışı ve yoğunluğuna göre şehirde üç farklı bölge ortaya çıkmaktadır. Birincisi hırsızlık suçları için çekici bölgeler (Merkezi iş alanı ve şehrin kuzey kesimi), ikincisi potansiyel hedeflerin fazla olmadığı ve suçlularca fazla ilgi çekmeyen bölgeler (şehrin güney ve doğusu), üçüncüsü ise hırsızlık olaylarının normal seviyede seyrettiği bölgeler (Merkezi iş alanının çevresi) (Harita 1).

Harita 1: Şanlıurfa Şehrinde Hırsızlık Suçları-Gelir İlişkisi (2006).

Suçların bu dağılımında, diğer faktörler ile birlikte, mahallelerin özellikle gelir durumunun önemli oranda etki ettiği söylenebilir. Bazı mahallelerde görülen yoksulluk, mahalleler arasındaki gelir eşitsizliği ile birleştiğinde, şehirde görülen hırsızlığı da arttırmaktadır. 67 mahalleye sahip olan şehrin, genel olarak, güney/güneydoğusu ve batısında düşük

gelirli mahalleler yoğunluk kazanmaktadır. Orta düzeyde gelirli mahalleler ise şehrin merkezi kısımlarını oluşturur. Yüksek gelirli mahalleler ise kuzeyde yer almaktadır. Dolayısıyla şehrin belli alanlarında yoksulluk hâkimken, şehrin merkezi kesimlerinde ve özellikle de kuzey kenarındaki mahalleler zengin alanları oluşturmaktadır. Nitekim en değerli arsalar söz konusu bu kuzey kesimde bulunmaktadır. Öte yandan bu alanlarda işyeri ve ikametgâhların kirası da yüksektir. Bu durum şehrin kuzey kesimlerinde oturanların zengin ve varlıklı olduğunun bir göstergesidir. Bu tablonun bir sonucu olarak, düşük gelirli mahallelerde görülen suç sayıları az iken, zengin kesimlerde fazladır. Çünkü ekonomik seviyenin düşük olduğu mekânlarda uğraşmaya değecek, riski göze alacak çekici hedeflerin arzı düşüktür. Buna karşılık, sahip oldukları ekonomik olanaklardan dolayı, özellikle yüksek gelirli mahallelerdeki hırsızlık suçları yüksek sayıda olmaktadır. Gerçekten de suçluların farklı mahallelerden çalmış oldukları eşyaların niteliğine bakıldığında bu durum daha iyi anlaşılabilir.

Tablo 4: Şanlıurfa Şehrinde Hırsızlığın Meydana Geldiği Mahallelerin Gelir Durumu.

Suç türü	Düşük gelirli mahalle	Orta gelirli mahalle	Yüksek gelirli mahalle	TOPLAM
İkametten hırsızlık	35	18	57	110
İşyerinden hırsızlık	14	35	41	90
Oto hırsızlığı	39	14	17	70
Otodan hırsızlık	12	5	8	25
Yankesicilik	1	17	4	22
Kapkaç	-	4	1	5
Resmi kurumdan hırsızlık	5	1	2	8
Diğer Hırsızlık	6	9	18	33
TOPLAM	112	103	148	363

Kaynak: Şanlıurfa İl Emniyet Müdürlüğü, 2006.

Vukuat raporları ayrıntılı bir şekilde incelendiğinde görülmektedir ki, Bamyasuyu, Selahattin Eyyübi, Paşabağı, Şairnabi, Yeşildirek, Yenimahalle gibi orta gelirli mahalleler ile Esentepe, Ertuğrulgazi, Hamidiye, Osmangazi, Refahiye, Sultan Fatih, Ulubatlı, Veysel Karani, Yenişehir gibi yüksek gelirli mahallelerde, ikametlerden çalınan eşyalar arasında, cep telefonu, yüksek oranda altın ve diğer elektronik eşya ile para bulunmaktadır. Buna karşılık, Ahmet Yesevi, Akşemsettin, Direkli, Devteşti, Eyüpnebi, Karşıyaka, Selçuklu, Türkmeydanı, Osmanlı gibi düşük gelirli mahallelerde çalınan eşya çoğunlukla cep telefonudur. Öte yandan 2006 yılı verilerine göre, şehirde meydana gelen 363 hırsızlık suçunun sadece %30.8'u (29 mahallede toplam 112 suç) düşük gelirli mahallelerde işlenmiştir. Buna karşın toplam suçun % 28.4'ü orta gelirli mahallelerde (19 mahallede 103 suç), %40.8'i de yüksek gelirli mahallelerde (15 mahallede 148 suç) işlenmiştir. Özellikle de ikametten hırsızlık, işyerinden hırsızlık ve diğer hırsızlık olaylarında yüksek gelirli mahallelerin bariz bir üstünlüğü bulunmaktadır (Tablo 4, Harita 1). Aynı şekilde, şehirde, sayısal olarak en yüksek suçun işlendiği mahalleler de genelde yüksek gelirli mahallelere tekabül etmektedir. (Veysel Karani:23, Ertuğrulgazi:20, Yenişehir:14 hırsızlık suçu).

Ortaya çıkan bu tablo, şehirdeki hırsızlık olaylarında, düşük gelirli mahallelerdeki sosyal bozulmalardan ziyade, yüksek gelirli mahallerin sahip oldukları zenginliğin sağlamış olduğu çekiciliğin daha ön planda olduğunu göstermektedir. Başka bir ifade ile, hırsızlıkta kâr etkisi, sosyal bozulma ve karışıklığın vermiş olduğu etkiden daha güçlüdür. Nitekim yapılan bazı araştırmalarda (Boggs,1965), farklı çevresel olanaklar suç oranlarına ve suçların dağılımına etki ettiği belirtilmektedir. Buna göre, eğer kendi çevrelerinde bulunan hedefler yüksek oranlarda ise, mekan tanımanın verdiği avantaj ile, suçlular hırsızlık suçunu ikamet ettiği yere yakın işlerler. Ancak diğer alanlardaki suç hedefleri, suçluların kendi çevrelerinden daha fazla ise, bu durumda suçlu, hedeflerin bol olduğu uzak alanları tercih edebilir. Buradan yola çıkarak, Şanlıurfa şehrinde de ekonomik seviyenin düşük olduğu mekânlarda hırsızlık suçlarının az görüldüğünü söyleyebiliriz. Çünkü buradaki yoksulluk, hedeflerin azlığına paralel olarak, kriminal imkân ve hedeflerden elde edilecek kârı azaltmaktadır. Bu durum da potansiyel suçluların bu özellikteki mekânlarda daha az suç işlemelerine neden olabilmektedir.

2.2. Suçluların Dağılışı

Şanlıurfa, hızlı bir şehirleşme süreci geçiren bir şehir özelliği göstermektedir. Öte yandan, GAP'ın merkezi konumda olması ile birlikte, özellikle 1990'ların başlarında önemli oranda göç almıştır. Bunun sonucunda 1990 yılında 276.528 olan şehir nüfusu 31 Aralık 2007 yılı sonu itibariyle 472.238'e ulaşmıştır. Buna göre şehirdeki yıllık nüfus artış hızı (%3.2), Türkiye'nin söz konusu dönemler arasındaki artış hızından (%1.32) oldukça fazladır. Ancak şehirdeki söz konusu bu artış daha çok ilin kırsal kesiminden gelen göç sayesinde olmuştur. Gerçekten de söz konusu dönemde ilin yıllık nüfus artış hızının (%2.5), şehirdeki nüfus artış hızının gerisinde kalması, bu artışın kaynağının kırsal kesimden gelen nüfus olduğu anlaşılmaktadır. Özellikle 1970'li yıllardan itibaren Şanlıurfa şehrinde sanayi tesislerinin kurulmaya başlanması, ticaret ve diğer alanlarda istihdam imkânlarının artması, ulaşım sistemlerinin gelişmesi, tarım alanları üzerinde makineleşme ve diğer nedenlerle baskı oluşması gibi faktörlerden dolayı şehir çevresinde bulunan kırsal alanlardan ve ilçe merkezlerinden önemli miktarda göç almıştır (Şahinalp, 2005:320-321).

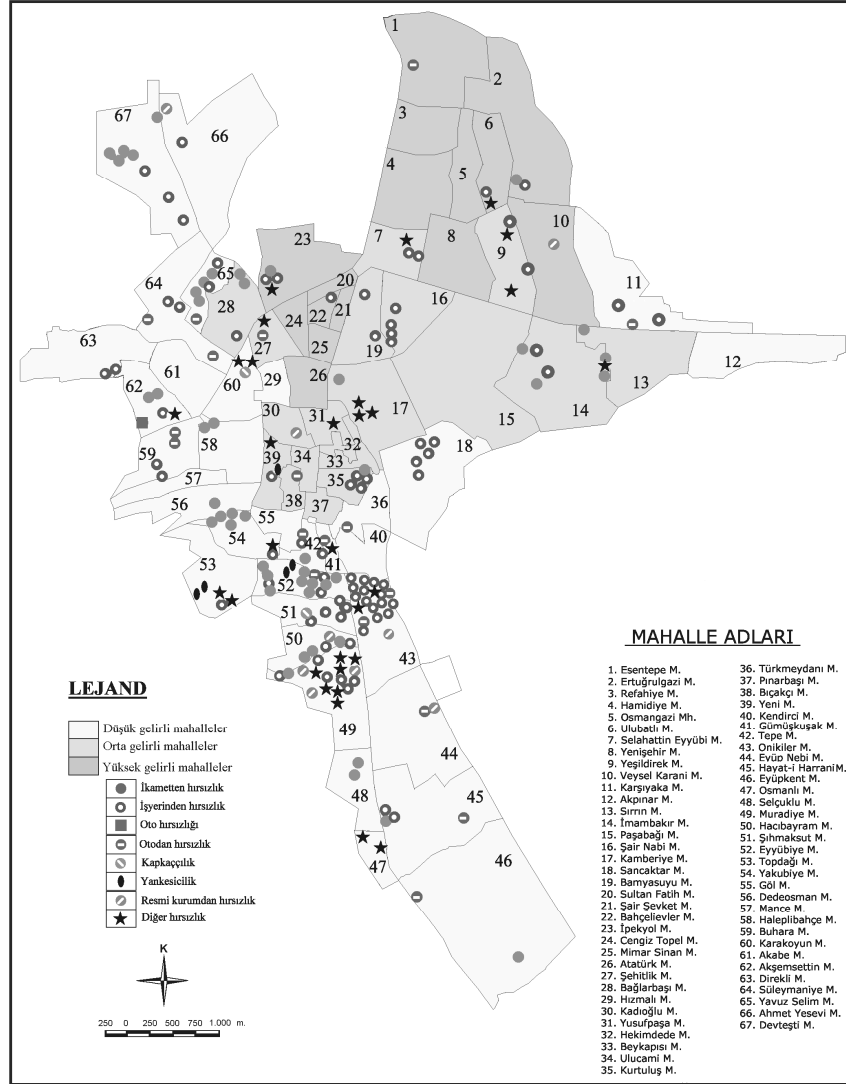
Fakir, genç ve düşük eğitim gibi özelliklere sahip bu kaynak, şehirde sosyo-kültürel farklılığa neden olmuştur. Öte yandan söz konusu bu nüfusta nüfus artış hızının yüksek, gelir seviyesinin düşük olması, farklılığın daha da artmasına neden olmuştur. Dolayısıyla bu göç sonucunda şehirde birbirinden farklı sosyo-kültürel alanlar ortaya çıkmıştır. Böylece genellikle güney ve batıdaki mahalleler düşük gelirli mahalleler olarak belirmiştir. Buna karşılık şehrin merkezi kısmı ve kuzeyinde yer alan mahalleler orta ve yüksek gelirli mahalleleri oluşturmaktadır. Bu mahalleler ilk başta eski konutlarda oturanların, zamanla ekonomik gelişmelere bağlı olarak şehrin merkezi kısımlarının iş merkezi haline dönmesi, ulaşım imkânlarının artması gibi nedenlerle şehrin dışına doğru bir göçün başlaması ve bu alanlarının yeni konut alanı olarak ortaya çıkmasıyla yani şehrin merkezden dışa doğru büyüme süresine girmesiyle (Johnson, 1972:113-114) oluşmuşlardır. Bu durum, düşük gelirli mahallelerin suçluların çıktığı mekân ve orta ve yüksek gelirli mahallelerin suç işlenen mekânlar haline gelmesiyle sonuçlanmıştır. Nitekim şehirde işlenen suçların faillerine bakıldığında, suçluların çoğunluğunun genel olarak düşük gelirli mahallelerde ikamet ettikleri görülmektedir.

Şehirde 2006 yılında meydana gelen 363 hırsızlık olayının 185'inin failleri belirlenmiştir. Ancak bu 185 olayın da 112'si şehirde ikamet eden suçluların gerçekleştirdiği suçlardır. Bu suçları işleyen faillerin de toplamı 193'tür. Suçlu ikametgâhlarının mahalle bazında dağılışına bakıldığında, yoğunlaşmanın özellikle düşük gelirli mahallelerde olduğu ortaya çıkmaktadır. Gerçekten de 193 suçlunun, 11'i yüksek gelirli, 41'i de orta gelirli mahallelerde ikamet ederken, 141'i düşük gelirli mahallelerde ikamet etmektedir. Nitekim hırsızlık suçlarının gerçekleştiği mahallelerde 10.000 kişiye düşen suçlu sayısı, yüksek gelirli mahallelerde 1.77, orta gelirli mahallelerde 5.07 ve düşük gelirli mahallelerde 5.71 kişidir (Tablo 5). Düşük gelirli mahallelerden özellikle Onikiler (20 suçlu), Muradiye (17 suçlu) ve Eyyübiye mahalleleri (15 suçlu) ön plana çıkmaktadır. Bu sonuçlar Şanlıurfa şehrinde yoksulluk ile hırsızlık suçları arasında önemli bir ilişki olduğunu ortaya koymaktadır.

Tablo 5: Şanlıurfa Şehrinde Mahalle Gruplarına Göre Suçluların İkamet Yerleri (2006).

Mahalle grubu	Mahallede ikamet eden suçlu sayısı	10.000 kişiye düşen suçlu sayısı
Düşük gelirli mahalleler	141	5.71
Orta gelirli mahalleler	41	5.07
Yüksek gelirli mahalleler	11	1.77

Kaynak: Şanlıurfa İl Emniyet Müdürlüğü, 2006; TUIK, 2007.

Harita 2: Şanlıurfa Şehrinde Suçluların İkameti-Gelir İlişkisi (2006).

Öte yandan, hırsızlık suçlarının tüm alt gruplarında da bu durum değişmemektedir. Gerçekten de şehirde meydana gelen hırsızlık suçlarında yakalanan veya kimliği tespit edilen failerin önemli bir kısmı düşük gelirli mahallelerde ikamet etmektedir. Örneğin ikametden hırsızlık olayında 48 failin 37'si, işyerinden hırsızlıkta 80 failin 57'si, otodan

hırsızlıkta 18 failin 15'i, yankesicilik olayındaki 5 failin 4'ü, resmi kurumdan hırsızlık suçunda yakalanan 30 failin 18'i ile oto hırsızlığı ve kapkaç faillerinin tümü düşük gelirli mahallelerde ikamet etmektedir (Tablo 6, Harita 2). Orta ve yüksek gelirli mahallelerde ikamet eden toplam 52 suçlunun da ikamet ettiği adresler daha ayrıntılı incelendiğinde, aslında bunların bir kısmının da, söz konusu mahallelerde bulunan ve düşük gelirli insanlar için yapılan sosyal konutlar ve küme evlerinde ikamet ettikleri anlaşılmaktadır. Gerçekten de yüksek gelirli mahallelerde ikamet eden 52 suçlunun 10'u, bu mahallelerde bulunan ve düşük gelirli için 15–20 yıl önce yapılmış olan kümeevler, sosyal evler/konutlar veya kooperatiflerde oturmaktadır.

Tablo 6: Şanlıurfa Şehrinde Hırsızlık Türlerine Göre Suçlunun İkamet Ettiği Mahalle (2006).

Suçlunun ikamet ettiği mahalle	İşlenen Suç Türleri								TOP.
	İkametten hırsızlık	İşyerinden hırsızlık	Oto hırsızlığı	Otodan hırsızlık	Yan-kesicilik	Kapkaç	Resmi kurumdan hırsızlık	Diğer Hırsızlık	
Düşük gelirli mahalle	37	57	1	15	4	2	7	18	141
Orta gelirli mahalle	9	18	-	2	1	-	1	10	41
Yüksek gelirli mahalle	2	5	-	1	-	-	1	2	11
TOP.	48	80	1	18	5	2	9	30	193

Kaynak: Şanlıurfa İl Emniyet Müdürlüğü, 2006.

2.3. Şehir İçi Suç Göçü

Şehirde meydana gelen hırsızlık olaylarının mekânsal analizi yapılırken, mahalleler arasındaki suç göçü durumunun da ele alınmasında yarar vardır. Şehirde işlenen suçların bir kısmının failleri yakalanmış ve/veya belirlenmiştir. Bunlardan 287'sinin ikameti vukuat raporlarında yer almaktadır. Bunların da 193'ü Şanlıurfa şehrinde, 11'i Şanlıurfa ilinin

diğer yerleşmelerinde, 83'ü de çeşitli illerde ikamet etmektedir. Buna göre şehirdeki suç olaylarının faillerinin üçte biri şehir dışından gelmektedir. Şehrin, doğu, batı ve kuzeyden gelen yolların kesiştiği bir noktada bulunmasının bu sonucu doğurduğunu söylemek mümkündür. Başka bir ifade ile transit suçluluk şehirdeki suç oranlarını arttıran önemli bir olgu olarak karşımıza çıkmaktadır.

Genel toplamda şehirde tespit edilen suçluların (287 kişi) 77'si orta, 79'u düşük ve 131'i de yüksek gelirli mahallelerde suç işlemişlerdir. Dolayısıyla 287 suçlunun % 45.6'sı yüksek gelirli mahalleleri tercih etmiştir (Tablo 7). Ancak bu oranın artmasının sebebi, şehirde ikamet eden suçluların yanı sıra, yukarıda da ifade edildiği gibi, özellikle diğer illerde ikamet edenlerdir. Nitekim Şanlıurfa ili dışında ikamet eden 54 suçlunun 48'i, başka bir ifadeyle, yarısından fazlası yüksek gelirli mahallelerde suç işlemişlerdir. Buna orta gelirli mahallelerde suç işleyenlerin sayısı da (26 kişi) eklenince, il dışından gelen suçluların, olanakların bol olduğu orta ve yüksek gelirli mahallelerde suç işlemeyi daha çok tercih ettikleri ortaya çıkmaktadır. Bu rakamın yüksek olması, başka bir ifade ile faili tespit edilen toplam 287 suçludan 83'ünün şehir dışında ikamet ediyor olması, Şanlıurfa şehrinin şehirlerarası suç göçü güzergâhı üzerinde bulunduğunu göstermektedir. Gerçekten de kimliği tespit edilen bu suçluların 31'i Diyarbakır, 19'u Mersin, 11'i Adana, 10'u Gaziantep, 6'sı Osmaniye, 2'si İstanbul, 2'si Ankara, 1'i Siirt ve 1'i de Adıyaman'da ikamet etmektedirler. Bu suçluların daha çok yüksek gelirli mahallelerde suç işlemelerinin nedeni, bu alanlardaki çekici hedeflerin varlığı yanında, söz konusu yüksek gelirli mahallelerin şehirlerarası yollara yakın olmasıdır. Bu özelliğinden dolayı, örneğin Mersin'den araç kiralayıp Diyarbakır'a veya Mardin'e, yahut ters istikamette Diyarbakır'dan Gaziantep, Mersin veya Adana'ya doğru yol alan suçlular şehir içinden geçerken yol güzergahları üzerinde bulunan mahallelerde suç işleyebilmektedirler. Bu suçlular Veysel Karani, Hamidiye, Sultan Fatih, İpekyol, Esentepe mahallelerinde çoğu kez ekip halinde ikametten hırsızlık, ayrıca şehir merkezinde bulunan Atatürk, Kamberiye, Mimar Sinan, Bamyasuyu mahallelerinde de yankesicilik olaylarına katılmışlardır.

Şanlıurfa şehri dışındaki ilin diğer yerleşmelerinde ikamet eden suçluların da, suç işlemede yüksek gelirli mahalleleri tercih ettikleri görülmektedir. İlin diğer yerleşmelerinden gelen 11 suçlunun 6'sı yüksek gelirli mahallelerde suç işlemiştir.

Şehrin yüksek, orta ve düşük gelirli mahallelerinde işlenen suçların faillerinin ikametgâhına göre dağılımına bakıldığında, düşük gelirli mahallelerde ikamet edenlerin her 3 gelir grubunda yer alan mahallelerde önemli bir yer işgal ettiği görülecektir (Tablo 6 ve 7)

Şehrin yüksek gelirli mahallelerini tercih eden suçlular (77 suçlu), toplam suçlular içinde (193 suçlu) % 39.9'luk bir paya sahiptir. Suç işlemek amacıyla bu mahallelere gelen suçluların % 66.2'si düşük; % 26'sı orta ve %7.8'i'de yüksek gelirli mahallelerde ikamet edenlerden oluşmaktadır. Dolayısıyla yüksek gelirli mahallelerde işlenen suçlarda, düşük gelirli mahallelerde ikamet eden faillerin en büyük etken olduğu görülmektedir. Bu yoksul alanlardan özellikle Onikiler, Muradiye, Eyyübiye, Şihmaksut, Hacıbayram Veli, Devteşti ve Yavuz Selim mahalleleri ön plana çıkmaktadır.

Suç işlemede orta gelirli mahalleleri tercih edenler (49 suçlu) ise, toplam suçlular içinde % 25.4'lük bir paya sahiptir. Bu gelir grubunda yer alan mahallelerde işlenen suçların faillerinin ikametgahı göz önünde tutulduğunda, yine düşük gelirli alanlarda ikamet eden suçluların önemli bir orana (% 59.2) sahip oldukları görülecektir. Bunu % 34.7 ile orta gelir ve % 6.1'lik payla yüksek gelirli mahallelerde ikamet edenler takip etmektedir.

Şehirdeki suçluların % 34.7'si ise düşük gelirli alanlarda suç işlemişlerdir. Buna göre 67 suçlu bu alanları tercih etmiştir. Ancak hırsızlık amacıyla düşük gelirli mahallelere yönelen suçluların ana kaynağını, yine aynı özellikteki alanlar oluşturmaktadır. Gerçekten de, burada hırsızlık olayına katılan suçluların % 3'ü yüksek; % 6'sı orta gelirli mahallelerde ikamet ederken, % 91'i ise düşük gelirli alanlarda ikamet etmektedir.

Yukarıda izah edilen tabloya göre, mahalleler arasındaki suçlu göçü göz önünde bulundurulduğunda, şehrin batı ve güneyinde yer alan düşük gelirli mahallelerin tüm gelir gruplarındaki mahalleler için önemli bir suçlu kaynağı olduğu ortaya çıkmaktadır (Harita 3).

Tablo 7: Hırsızlık Suçlarında Farklı Ekonomik Yapıya Sahip Mahalleler Arasındaki Suç Göçü (2006).

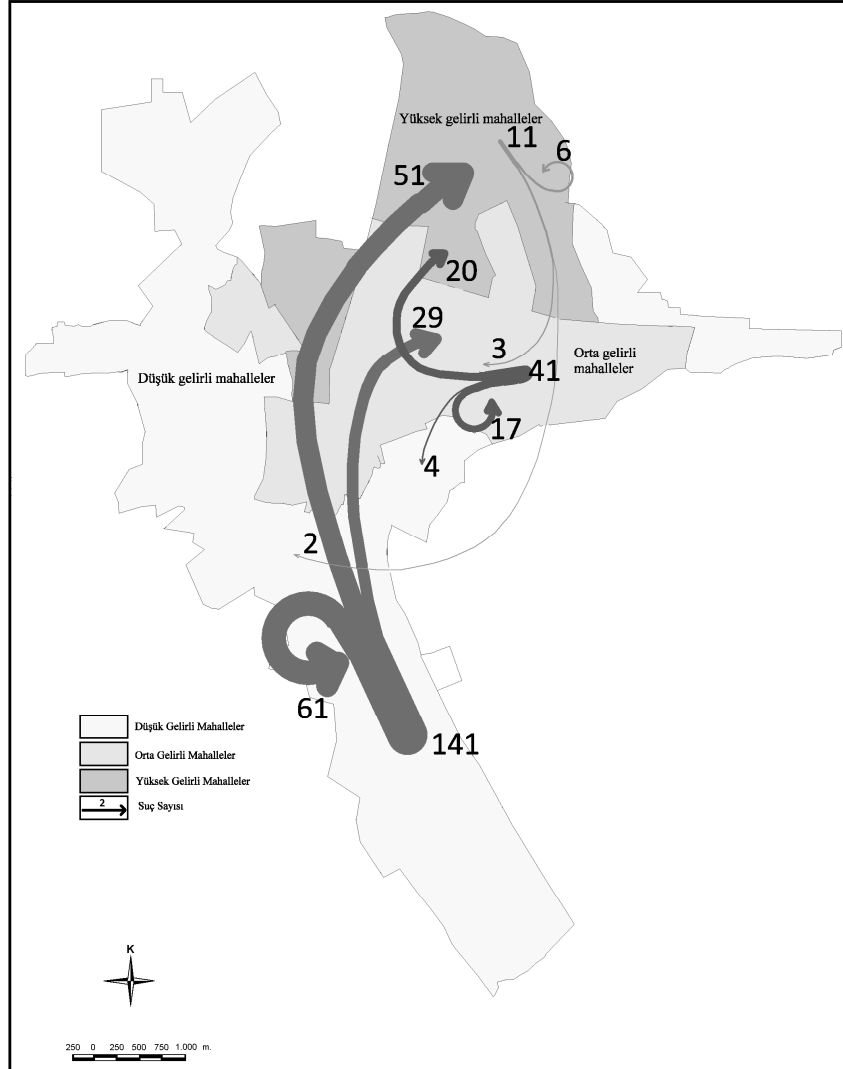
Suçlunun ikamet yeri		Suçun işlendiği mahallenin özelliği			Toplam
		Yüksek gelirli mahalle	Orta gelirli mahalle	Düşük gelirli mahalle	
Şehir dışı	İlin diğer yerleşmeleri	6	2	3	11
	Diğer iller	48	26	9	83
	TOPLAM	54	28	12	94
Şehir	Düşük gelirli mahalle	51	29	61	141
	Orta gelirli mahalle	20	17	4	41
	Yüksek gelirli mahalle	6	3	2	11
	TOPLAM	77	49	67	193
GENEL TOPLAM		131	77	79	287

Kaynak: Şanlıurfa İl Emniyet Müdürlüğü, 2006.

Mahalleler arasındaki suç göçünde ilginç özellikler karşımıza çıkmaktadır. Suç göçü farklı sosyo-ekonomik özellikteki mahalleler arasında olabildiği gibi, benzer yapıdaki mahalleler arasında da gerçekleşebilmektedir. Örneğin düşük gelirli mahallelerde suç işleyenlerin sayısı 67 kişidir. Bu sayının da 61'i yine düşük gelirli mahallelerden gelip burada suç işlemişlerdir. Orta gelirli mahallelerden 4, yüksek gelirli mahallelerden ise 2 suçlu düşük gelirli mahallelere hırsızlık amacıyla gelmişlerdir. Yüksek gelirli mahallerdeki suçların kaynağı ise düşük gelirli mahalleler ile birlikte orta gelirli mahallelerdir. Nitekim yüksek gelirli mahallelerde işlenen hırsızlık suçlarının fail sayısı 77 olup, bunun 51'i düşük gelirli mahallelerde, 20'si orta gelirli mahallelerde ve 6'sı da yüksek gelirli mahallelerde ikamet etmektedir. Bununla birlikte yukarıda ifade edildiği gibi, düşük gelirli mahallelerden çıkan 141 suçlunun önemli bir kısmı (61 kişi) benzer özellikte gelire sahip mahallelerde suç işlemiştir (Harita 3). Bu durum düşük gelire sahip suçluların suç işlemesinde, zengin ve bol imkân arzından çok, genellikle ikametlerine yakın olan düşük gelirli mahalleyi iyi tanıma ve aşına olma gibi özelliklerin daha etkili olduğunu göstermektedir. Benzer durumun

orta gelirli suçlular için de geçerli olduğu söylenebilir. Çünkü orta gelirli mahallelerden çıkan 41 suçlu içinde yüksek gelirli mahallelerde suç işleyenlerin oranı her ne kadar en büyük paya (%48.8) sahipse de, yine de bu orana yakın bir değerle %41.4'ü orta gelirli mahallelerde ikamet etmektedir. Yine yüksek gelirli mahallelerden çıkan toplam 11 suçlunun 6'sı aynı özellikteki mahallelerde ikamet etmektedir. Kısaca ifade etmek gerekirse, yerli suçlular arasında, hırsızlık konusunda, hedeflerin bolluğu ile birlikte, çevreyi tanıma, aşına olma olgusu da önemlidir. Çünkü suçlu, gerek ikamet ettiği mahalle, gerekse komşu mahalledeki potansiyel hedefler hakkında daha fazla bilgiye sahip olup, yakalanmamak için kaçış yollarını da daha iyi bilmektedir. Buna karşın, yabancı suçlular için hedef veya elde edilecek kâr daha ön plandadır. Bu yüzden yabancı suçlular daha çok zengin mahallelerde suç işlemişlerdir (Tablo 7, 8).

Şehirde meydana gelen hırsızlık suçlarının mesafe ile olan ilişkisi irdelendiğinde de ilginç sonuçlar ortaya çıkmaktadır. Suç-mesafe ilişkisinde, ikamet edilen alandan uzaklaştıkça hırsızlık suçu miktarının arttığı görülmektedir. Hâlbuki Bursa şehrinde yapılan bir araştırmada (Aksoy, 2003:137) suçluların genelde suç işledikleri yere yakın ikamet ettikleri ortaya konmuştur. Bu bağlamda, Şanlıurfa şehrinde işlenen toplam 193 hırsızlık suçundan sadece 15'i ikamet edilen mahallede işlenmiştir. Buradan yola çıkarak suçluların kendi mahallelerinde fazla suç işlemedikleri sonucunu çıkarabiliriz. Bunda da mahalle sakinleri tarafından tanınıp kimliğinin çıkarılması riski ve diğer alanlardaki suç hedeflerinin daha yoğun olmasının etkili olduğunu söyleyebiliriz. Suçlunun ikamet ettiği mahalle ile bitişik veya ona oldukça yakın olan komşu mahallede ise bu sayı 84'ü bulmaktadır. Dolayısıyla komşu alanlar karşılıklı olarak suç alışverişlerinden etkilenmişlerdir. Ancak mekânlar arası suç, uzak mesafelerde de görülebilmektedir. Nitekim uzak mekânlarda işlenen suç sayısı (94), aynı veya komşu mahallelerde işlenen toplam suç sayısına (99) yakındır. Bu oranın yüksekliği, uzak mahalleler için bu çekiciliği sağlayan hedeflerin bolluğu ve suçlular için elde edilecek kârın fazlalığındandır. Bu bolluk yüzünden, örneğin en fazla suçlunun çıktığı Muradiye ve Onikiler mahallelerindeki suçlular, ikametlerine en uzak noktada bulunan Veysel Karani, Ertuğrulgazi, Ulubatlı, Refahiye, Esentepe, ve Yenişehir mahallelerinde daha fazla suç işlemişlerdir. Genel olarak ifade etmek gerekirse, suçlu için ikametine hem yakın, hem de uzak noktalar çekici gelebilmektedir.

Harita 3. Şanlıurfa Şehrinde Şehir İçi Suç Göçü (2006).

Tablo 8: Şanlıurfa Şehrinde Suç Türleri Ve Mahallenin Ekonomik Yapısının Göre Suçlunun İkamet Yerine Göre Dağılımı (2006).

Suç Türü / Suçlunun ikamet ettiği mahallenin özelliği		Suçun işlendiği mahallenin özelliği			Toplam
		Yüksek gelirli mahalle	Orta gelirli mahalle	Düşük gelirli mahalle	
İkametten hırsızlık	Düşük gelirli mahalle	4	5	28	37
	Orta gelirli mahalle	5	1	3	9
	Yüksek gelirli mahalle	2	-	-	2
	TOPLAM	11	6	31	48
İşyerinden hırsızlık	Düşük gelirli mahalle	32	14	11	57
	Orta gelirli mahalle	8	10	-	18
	Yüksek gelirli mahalle	3	2	-	5
	TOPLAM	43	26	11	80
Oto hırsızlığı	Düşük gelirli mahalle	-	-	1	1
	Orta gelirli mahalle	-	-	-	-
	Yüksek gelirli mahalle	-	-	-	-
	TOPLAM	-	-	1	1
Otodan hırsızlık	Düşük gelirli mahalle	2	2	11	15
	Orta gelirli mahalle	1	-	1	2
	Yüksek gelirli mahalle	-	-	1	1
	TOPLAM	3	2	13	18
Yankesicilik	Düşük gelirli mahalle	-	4	-	4
	Orta gelirli mahalle	-	1	-	1
	Yüksek gelirli mahalle	-	-	-	-
	TOPLAM	-	5	-	5

Kapkaççılık	Düşük gelirli mahalle	1	1	-	2
	Orta gelirli mahalle	-	-	-	-
	Yüksek gelirli mahalle	-	-	-	-
	TOPLAM	1	1	-	2
Resmi kurumdan hırsızlık	Düşük gelirli mahalle	2	-	5	7
	Orta gelirli mahalle	-	1	-	1
	Yüksek gelirli mahalle	-	-	1	1
	TOPLAM	2	1	6	9
Diğer hırsızlık	Düşük gelirli mahalle	10	3	5	18
	Orta gelirli mahalle	6	4	-	10
	Yüksek gelirli mahalle	1	1	-	2
	TOPLAM	17	8	5	30
	GENEL TOPLAM	77	49	67	193

Kaynak: Şanlıurfa İl Emniyet Müdürlüğü, 2006.

Öte yandan suç göçü, hırsızlık türlerinde farklılık gösterebilmektedir. Gerçekten de hırsızlık türlerinin çoğunda, suçlular daha çok komşu mahalleyi tercih ederken, işyerinden hırsızlıkta ise uzak mahalle ön plana çıkmaktadır (Tablo 9). Nitekim toplam 80 adet işyerinden hırsızlık olayının %64'ü, suçlunun ikametinden uzak mesafede işlenmiştir. Bunda çevresel olanakların varlığı belirleyici olmuştur. Suçlu, kendi çevresinde var olan olanakların azlığı dolayısıyla, kendisine uzakta olan M.İ.A'ndaki hedeflere yönelebilmektedir. Söz konusu alan, içerdiği hedef bolluğu yüzünden, şehrin gerek yakın, gerekse uzak birçok mahallesinden suçlu çekmektedir.

Tablo 9: Şanlıurfa Şehrinde Hırsızlık Türlerine Göre Suç Göçü (2006).

Hırsızlık türleri	Suçun işlendiği mahalle			TOPLAM
	Aynı mahalle	Komşu mahalle	Uzak mahalle	
İkametten hırsızlık	6	27	15	48
İşyerinden hırsızlık	8	21	51	80
Oto hırsızlığı	-	1	-	1
Otodan hırsızlık	-	13	5	18
Yankesicilik	-	3	2	5
Kapkaççılık	-	-	2	2
Resmi kurumdan hırsızlık	-	5	4	9
Diğer hırsızlık	1	14	15	30
TOPLAM	15	84	94	193

Kaynak: Şanlıurfa İl Emniyet Müdürlüğü, 2006.

3. Şanlıurfa Şehrinde Hırsızlık Türleri

Şanlıurfa şehrinde 2006 yılı itibariyle, 363 hırsızlık suçu işlenmiştir. Hırsızlık suçlarının türlerine bakıldığında, şehirdeki bazı suçların ön plana çıktığı görülmektedir. Özellikle ikametden hırsızlık (%30.3) ile işyerinden hırsızlık (%24.8) şehirde görülen en yaygın hırsızlık suçlarıdır. Öte yandan oto hırsızlığı, otodan hırsızlık ve yankesicilik de şehirde meydana gelen diğer önemli suçlardır. Diğer hırsızlık türleri ise, (33 suç), şehirde görülen mobilet/motosiklet, bisiklet, kablo ve açıktan hırsızlığı kapsamaktadır. Şehirde ulaşım aracı olarak motosiklet kullanımının fazla olması diğer hırsızlık suç türünde motosiklet hırsızlığının yoğun olması sonucunu doğurmuştur (Tablo 10).

Tablo 10: Şanlıurfa Şehrinde Türlerine Göre Hırsızlık Suçları (2006).

Suç türü	Suç sayısı
İkametten hırsızlık	110
İşyerinden hırsızlık	90
Resmi kurumdan hırsızlık	8
Oto hırsızlığı	70
Otodan hırsızlık	25
Yankesicilik	22
Kapkaç	5
Diğer hırsızlık	33
TOPLAM	363

Kaynak: Şanlıurfa İl Emniyet Müdürlüğü, 2006.

3.1. İkametten Hırsızlık

Şehirlerde bulunan konut alanları homojen değildirler ve birbirinden farklı tarzda inşa edilen konut tipleri ve farklı sınıflardaki insanlar karışık olarak bulunmaktadır (Garnier-Chabot, 1971: 306) “Genellikle aynı sosyo-ekonomik özelliklere sahip olan insanların yaşadığı konutlar birbirine benzemekte, şehrsel alan içindeki konut alanları homojen bir yapı göstermemektedir” (Şahinalp, 2005: 318). Bu nedenle Şanlıurfa şehrinde farklı sosyo-ekonomik özelliklere sahip insanların yaşadığı ve bu farklılığa uygun olarak şekillenen konut tiplerinden oluşmuş; düşük, orta halli ve yüksek gelir gruplarına mensup insanların ikamet ettiği konut alanları oluşmuştur. Şehirde meydana gelen hırsızlık olaylarında, özellikle suçlu göçünde ve zengin hedeflerin tespit edilmesinde bu farklılıkların önemli bir rolü bulunmaktadır.

2006 yılında şehirde meydana gelen hırsızlık suçlarının önemli bir kısmını ikametden hırsızlık oluşturmaktadır. Nitekim ikametden hırsızlık suçunun (110) toplam hırsızlık suçu içindeki payı % 30.3’tür. Ancak bu suçlar şehrin her yerinde eşit bir şekilde dağılım göstermemiştir (Harita 4). Bu dağılımı özellikle gelir seviyesi belirleyici bir etken olmuştur. Nitekim şehirde meydana gelen 110 adet ikametden hırsızlık olaylarının % 31.8’i düşük gelirli (mahalle sayısı 33), % 16.4’ü orta gelirli (mahalle sayısı 19) ve %51.8’i de yüksek gelirli mahallelerde (mahalle sayısı 15) vuku bulmuştur.

Şehrin genelinde görülmekle birlikte ikametden hırsızlık, şehrin özellikle Mardin ve Diyarbakır yolları arasında kalan ve Yenişehir olarak bilinen semtinde yer alan mahallelerde yoğunlaşmaktadır. Burası, 1980'li yıllardan itibaren hızlı bir şekilde gelişen, sosyo-ekonomik gelişmişlik seviyesi oldukça yüksek olan ve çok katlı modern konutlardan oluşan bir alandır. Söz konusu alanda bulunan Veysel Karani (15), Esentepe (7), Hamidiye (7), Yeşildirek (7), Ertuğrulgazi (7) ve Osmangazi mahalleleri (5) en fazla hırsızlığın görüldüğü mahallelerdir. Nitekim bu beş mahallenin toplam ikametden hırsızlık olayları içindeki payı % 32.4'tür. Hırsızlık suçlarının bu alanda yoğunluk kazanmasının nedenleri şöyle sıralanabilir:

a. Bu alanlar, şehrin diğer mahallerine göre, sosyo-ekonomik statünün orta ve daha çok yüksek olduğu alanlardır. Bu durum, söz konusu alanın hırsızlar için çekici bir hedef oluşturması sonucunu doğurmaktadır. Aynı zamanda buralardaki apartman ve konutların, zenginliğin bir göstergesi olacak şekilde, lüks ve gösterişli olması hırsızların dikkatini aşırı derecede çekmektedir. Öte yandan, şehrin merkezi kısmı ve tarihi evlerin bulunduğu mahallelere nazaran, özellikle şehirde ikamet etmeyen suçlular için, bu alanlarda, kaçmaya uygun ara yollar ve geniş caddeler mevcuttur. Özellikle Diyarbakır ve Mardin yollarının bu alanı çevrelemesi şehrin içi ve dışına doğru kaçış imkânını arttırmaktadır. Dolayısıyla bu alanlar gerek buradaki hedeflere ulaşmak, gerekse hırsızlık yapıldıktan sonra kaçmak için uygun bir alandır. Suç hedeflerine erişilebilirlikteki kolaylık buraları suçlular için değerli hale getirmiştir. Buna karşın, suça konu olacak hedeflerin az olması nedeniyle, yoksul halkın yaşamış olduğu mahallelerde (Hayat-i Harrani, Eyüpkent, Muradiye, Süleymaniye, vb.) ikametden hırsızlık oranı düşüktür.

b. İkametten hırsızlığın yoğun olarak gerçekleştirildiği alanlarda nüfus ve ikamet alanlarının fazlalığı bu durumu tetiklemiştir. Başka bir ifade ile mahalle nüfuslarının fazla olması buradaki hırsızlık suçlarının yüksek olmasını doğurmuştur. Ancak, bol hedeflerin varlığının yaptığı etkiye göre, nüfus oranının hırsızlıktaki etkisinin sınırlı kaldığını söyleyebiliriz. Çünkü Şanlıurfa şehrinin 2007 yılı nüfusuna bakıldığında, hırsızlık suçları ile ilişki kurulabilecek ilginç sonuçlar ortaya çıkmaktadır. Şöyle ki; Şehirde en fazla hırsızlığın görüldüğü mahalle 15 suç olayı ile Veysel Karani mahallesidir. Bu mahallenin nüfusu ise 14.867'dir. 7'şer suçun görüldüğü Esentepe, Ertuğrulgazi ve Hamidiye mahallerinde ise nüfus sırasıyla 5.611, 13.110 ve 6.839'dur. 5 adet hırsızlık suçunun işlendiği Osmangazi'de ise nüfus 6.753'tür. Söz konusu bütün bu mahalleler yüksek gelirli mahalleler olup, potansiyel hırsızlar için önemli derecede

hedefi bünyelerinde bulundurmaktadırlar. Buna karşılık, nüfus açısından şehrin en büyük mahallesi konumunda bulunan Hayat-i Harrani mahallesi (nüfusu 20.048) mahallesinde görülen evden hırsızlık olayı sadece 1 adettir. Benzer durum Eyüpnebi (17.501), Yavuz selim (16.011) , Devteşti (15.503), Haleplibahçe (13.070), Onikiler (12.825), Muradiye (12.240), mahallesinde de görülmektedir. Tümü düşük gelirli mahalle grubunda yer alan bu alanlarda meydana gelen evden hırsızlık olayları sırasıyla 3, 0, 4, 0, 0 ve 1 adettir. Dolayısıyla Şanlıurfa'da nüfus oranı ile evden hırsızlık oranının tam olarak paralel bir seyir izlediğini söyleyemeyiz.

c. Apartmanların yoğunluğu da hırsızlıkta etkili olmuştur. Çünkü nüfusun fazlalığı hırsızın bilinmeme ve tanınmama potansiyelini arttıran unsur iken, apartmanların bulunduğu yerler genellikle toplumsal bağ ve sosyal ilişkilerin zayıf olduğu yerlerdir. Bu bağlamda, toplumsal bağın zayıf olmasından dolayı, apartmana giren kişinin apartmanda oturup oturmadığı pek bilinmemektedir. Başka bir ifade ile, bu alanlarda yaşayan insanların birbirlerini tanıma konusunda ilginin azlığı, ortak ilişkinin yokluğu veya zayıflığı potansiyel suçluların tanınmadan bu alana girip hırsızlığı yapmasına imkan vermektedir. Öyle ki, bazı durumlarda söz konusu kayıtsızlık, hırsızlık olayının farkına varılması halinde bile devam edebilmekte, yani müdahale sınırlı olabilmektedir. Bu durum da güvenlik zaafiyeti doğurmaktadır. Apartmana girdikten sonra, hırsız çok rahat bir şekilde fark edilmeden, çelik veya ahşap giriş kapılarını çeşitli yöntemlerle zorlayıp açarak daireye girip hırsızlık yapabilmektedir. Nitekim bu sebeplerden dolayı, Hamidiye mahallesinde meydana gelen 7 adet hırsızlık suçunun 5'i, Esentepe mahallesindeki 7 suçun 4'ü, Veysel Karani mahallesindeki 15 suçun 4'ü, Ertuğrulgazi mahallesindeki 7 suçun 2'si, Osmangazi mahallesindeki 5 suçun 2'si, Yeşildirek mahallesindeki 7 suçun 3'ü, Refahiye mahallesindeki 2 suçun 1'i, Yenişehir mahallesindeki 4 suçun 1'i, Ulubatlı mahallesindeki 2 suçun 2'si bu şekilde ve hatta gündüz saatlerinde gerçekleştirilmiştir. Söz konusu bu suçlar da genellikle, hırsızların fark edilemeyeceği ara katlarda meydana gelmiştir. Buna karşın genellikle tek veya iki katlı müstakil evlerin bulunduğu mahallelerde hırsızlık suçları çoğunlukla gece yarısından sonra gerçekleştirilmektedir. Çünkü gündüz saatlerinde bu suçların işlenmesi durumunda, diğer komşular tarafından hırsızların fark edilme ihtimali yüksektir. Dolayısıyla çok katlı binalar, bir anlamda, hırsızlar için cazip bir hırsızlık mekânı oluşturmaktadır.

d. İkametten hırsızlık suçlarının söz konusu mahallelerde fazla olmasının bir diğer nedeni de, buralarda ikamet edenler arasında yabancı

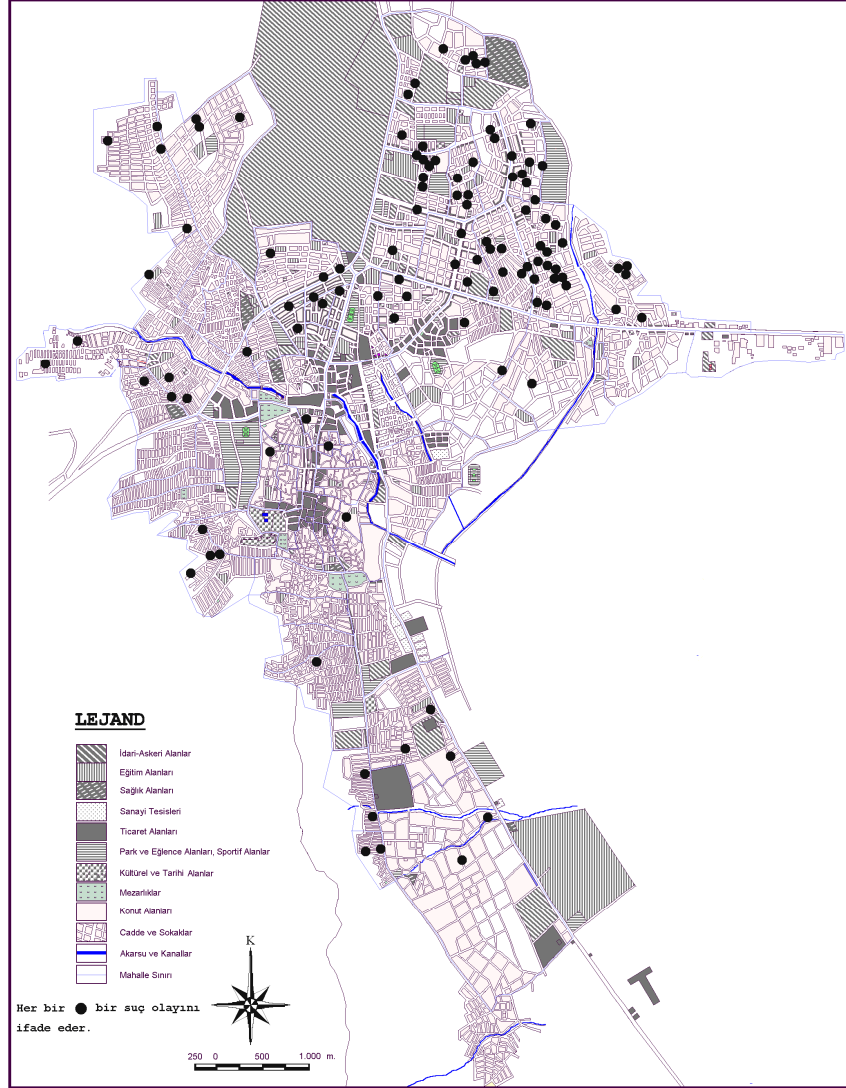
doğumluların oranının, diğer mahallelere göre, fazla olmasıdır. Devlet hastanesi, Harran Üniversitesi Yenişehir Kampüsü, çeşitli kademedeki okullar, DSİ, Emniyet Müdürlüğü, İl Özel İdaresi, Telekom, Karayolları Müdürlüğü gibi resmi kurumların bu alanda bulunması, dışarıdan gelen ve yukarıda adı geçen kamu kurumlarında çalışanların bu mahallelerde yoğun bir şekilde ikamet etmelerine neden olmaktadır. Özellikle yaz aylarında bu kişilerin aileleriyle birlikte şehirden ayrılmaları sonucunda boş kalan ikamet, hırsızlığa konu olabilmektedir. Nitekim, devlet hastanesinin bulunduğu Esentepe mahallesinde görülen 7 suçun 2'sinin mağdurları, hastanede çalışan personeldir.

Ancak şunu da belirtmek gerekir ki, şehirdeki ikametten hırsızlık, yukarıda özellikleri anlatılan mahallelerde daha çok görülmesine rağmen, düşük gelirli ve müstakil evler/gecekondu ile karakterize edilen mahallelerde de gerçekleşmektedir. Dolayısıyla gelir seviyesi yüksek alanlardaki hırsızlık olayları hedef çekiciliğine dayalı iken, sosyo-ekonomik bağlamda düşük seviyede bulunan mahallelerdeki (Devteşi mh.: 4 olay, Topdağ mh.: 4 olay, Eyüpnebi mh.: 3 olay, Ahmet Yesevi mh.: 3 olay, Osmanlı mh.: 2 olay, Selçuklu mh.: 2 olay, v.d.) hırsızlığın ise güvenlik zaafiyetinden kaynaklandığını söyleyebiliriz.

Şehirde ikametten hırsızlık olaylarında göze çarpan diğer bir özellik de M.İ.A'nın yakın çevresinde bulunan mahallelerde hırsızlığın az olmasıdır. Bunu da savunulabilir mekân (defensible space) teorisi ile açıklamak mümkündür. Bu teoride çevre şartları ve çevresel özelliklerin dağılışı suç olgusunda önemli konulardır. Buna göre, gözlem ihtimali olan ve kaçış imkânını zorlaştıran alanlar, potansiyel suçlular için uygun değildir. Örneğin çit ve çalı, suçlular için fiziksel bariyerler olarak kabul edilmektedir. Çevre izleme noktaları ve gözetleme işaretleri insanların birbirlerine dikkat ettiklerini sembolize eder. Öte yandan sundurmalar ve sokaktaki posta kutuları potansiyel suçluyu gözetleme olanaklarını arttırabilen fiziksel konfigürasyonlar olarak görülmektedirler (Schweitzer, vd.,1999:60). M.İ.A'nın yakın çevresinde bulunan mahalleler (Pınarbaşı, Göl, Bıçakçı, Ulucami, Yusufpaşa, Kadioğlu, Hekimdede, Beykapısı, Kurtuluş mahalleleri) de şehrin tarihi kesimlerini oluşturmaktadır. Bu mahallelerin bulunduğu alan, yüksek avlu duvarlarına sahip geleneksel Urfa evleri, dar ve dolambaçlı sokaklar ile çok sayıda çıkmaz sokağın bulunduğu bir alandır. Dolayısıyla şehrin bu kesimi yabancı olanların kolaylıkla kaybolabilecekleri bir labirenti andıran fiziki yapıya sahiptir. Bunun için, kaçış olanaklarının fazla olmadığı bu alan hırsızlar tarafından pek tercih edilmeyen bir alan olarak

karşımıza çıkmaktadır. Nitekim söz konusu mahallelerde sadece 4 adet ikametten hırsızlık olayı vuku bulmuştur.

Harita 4: Şanlıurfa Şehrinde İkametten Hırsızlığın Dağılışı (2006).



Sonuç olarak, Şanlıurfa şehrinde ikametden hırsızlığın en önemli etkeni hedef bölgenin çekiciliğidir. Bu çekiciliği arttıran unsurlardan en önemlisi de gelir durumudur. Sosyo-ekonomik düzeyi yüksek olan kuzey ve kuzeydoğudaki mahalleler hırsızlar için gerekli olan arzı bünyelerinde bulundurmaları nedeniyle, hırsızlığın yoğunlaştığı alanlar olmuştur. Genel olarak, zengin hedeflerin varlığı, gelir seviyesi yüksek alanlardaki hırsızlığın ana nedeni iken, ekonomik seviyenin düşük olduğu alanlardaki hırsızlık ise, hırsızların buralara yakın yerlerde yaşamasından kaynaklanmaktadır.

İkametten hırsızlık olaylarında çalınan eşya bakımından da mekânsal farklılıklar bulunmaktadır. Gerçekten de ekonomik seviyesi yüksek Yenişehir semtindeki mahallelerde meydana gelen evden hırsızlık olaylarında çalınan eşyalarda daha çok altın ve pahalı elektronik eşya hâkim durumda iken, düşük gelirli mahallelerde cep telefonu ve para üzerinde yoğunlaşmaktadır. Öte yandan, bazı araştırmacılar (Yücel, 2004:106) tarafından belirtildiği gibi, çalınan eşyanın niteliği ve özelliği yine suçlunun deneyim, karakter ve beklentilerine göre de değişebilmektedir. Altın ve pahalı elektronik eşyaları çaldıktan sonra satabilme yetenek ve deneyime sahip kişiler zengin ailelerin evlerini soyabilmekte, diğer taraftan bu konuda yeteneği az olan suçlular ise elden çıkarmayı gerektirmeyecek paranın bulunduğu (az veya çok önemli değil) fakir alanları seçebilmektedir.

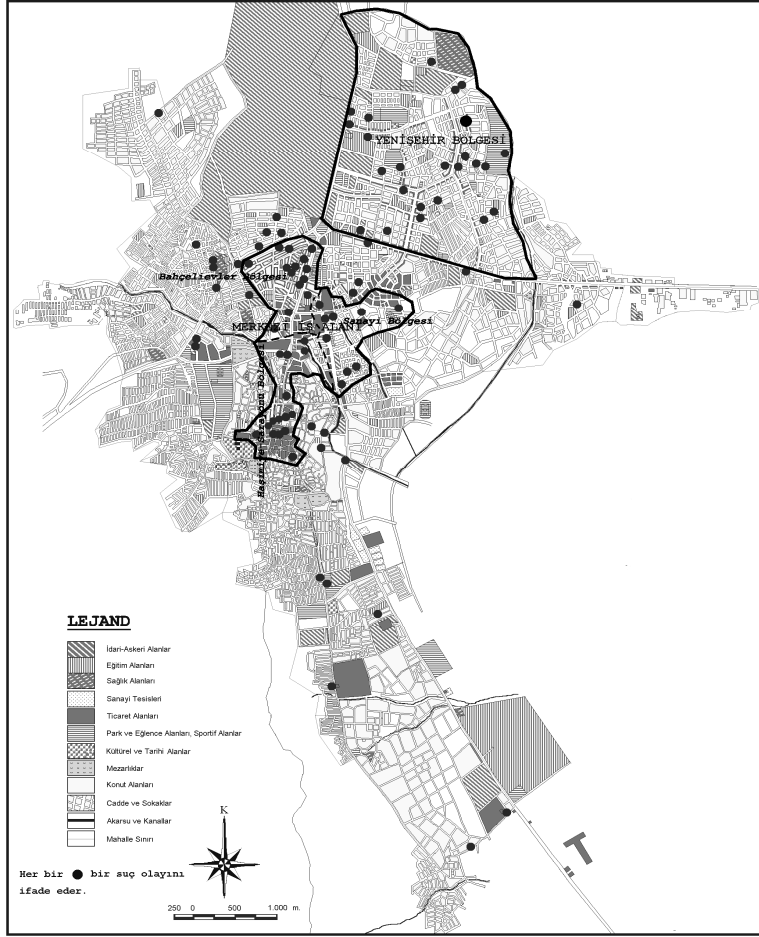
3.2. İşyerinden Hırsızlık

Şanlıurfa şehrinde ikametden hırsızlık ile birlikte önemli diğer bir hırsızlık türü de işyerinden hırsızlıktır. Ancak bu hırsızlık türü, ikametden hırsızlığın aksine, şehrin her tarafında dağılışı göstermemektedir. Bu dağılışı ticaret fonksiyon alanlarının şehirdeki dağılışı belirleyici olmuştur. “Ticaret ve iş aktivitelerinin yoğunluğuna göre şehirde bulunan ticaret alanlarını üç grupta ele almak gerekmektedir. Bu grupların birincisini ve en önemlisini merkezi iş alanını (MİA) oluşturmaktadır. İkinci grupta yer alanlar ise, merkezi iş alanının çevresinde gelişen ve onun kadar aktif olmayan alanlardır. Üçüncü grup ise, konut alanları içinde yer alan ve günlük ihtiyaçları karşılamaya yönelik iş yerlerinin bulunduğu alanlardan meydana gelmektedir” (Şahinalp, 2005: 246). Bu bağlamda, şehirde işyerinden hırsızlığın iki önemli bölgede yoğunlaştığı görülmektedir. Birinci bölge merkezi iş alanı (M.İ.A.) ve çevresinde bulunan 2. derecede öneme sahip ticari alanlardan, ikinci bölge ise şehrin kuzey/kuzey doğusundaki Yenişehir semtinde yer alan ve 3. derecede

öneme sahip ticari aktivitelerin olduğu alanlardan oluşmaktadır (Harita 5). Her iki alandaki çevresel olanakların yoğunluğunun (mağazalar, lokantalar, marketler, küçük sanayi işyerleri, vb.) işyeri hırsızlığını da arttırdığını söyleyebiliriz.

İşyeri hırsızlığının en önemli yoğunlaşma alanı merkezi iş alanı (M.İ.A.) ve çevresindeki 2. derecede öneme sahip olan ticari alanlardır. Nitekim şehirde meydana gelen 90 işyerinden hırsızlık olayının 38'i bu alanda vuku bulmuştur. Birinci bölge içinde iş yerinden hırsızlık olaylarının yoğunlaştığı başlıca 3 alan bulunmaktadır. Bunlar, çok farklı sektörlerde ve aynı zamanda aynı iş kolunda faaliyet gösteren bir çok iş yerinin bir arada bulunduğu ve tarihi çarşıların da yer aldığı Haşimiye meydanı-Kunduracılar Pazarı Caddesi-Divanyolu Caddesi-Sarayönü Caddesi ekseninde kalan alan (15 adet hırsızlık suçu); beyaz eşya bayileri, turizm-seyahat acenteleri, özel dershaneler, elektronik eşya yetkili servisleri, restoran, giyim-konfeksiyon mağazalarının yer aldığı Bahçelievler semti (14 adet hırsızlık suçu) ve Akçakale yolunun geçtiği (Kadri Eroğan Caddesi-Harran Üniversitesi Caddesi ekseninde), eski küçük sanayi sitesi ve sebze-meyve halinin de yer aldığı, daha çok tarımsal ilaç ve gübre bayileri, gıda toptancıları, sigorta acentaları ile bazı banka şubelerinin bulunduğu alandır (9 hırsızlık suçu). Bu alanlardan ilki MİA içinde, diğer ikisi ise MİA çevresinden bulunan, ama MİA kadar ticari aktiviteye sahip olmayan 2. derecede ticari öneme sahip ticaret fonksiyon alanları içinde yer almaktadır. Söz konusu bu alanların en belirgin özelliği çok farklı iş kollarında faaliyet gösteren işyerlerinin yoğun bir şekilde bulunmasıdır. Öte yandan özellikle Haşimiye Meydanı ve çevresinin, suçluların yoğun bulunduğu alanlar olan Eyyübiye, Yakubiye gibi düşük gelirli mahallelere yakınlığı da buradaki hırsızlığın artmasında önemli bir etken olmuştur. Çünkü genelde potansiyel suçlular, gerek kendilerine yakın, gerekse sürekli etkileşim içinde olmalarından dolayı, M.İ.A.nı genellikle iyi tanır ve bilirler. Mekân iyi tanındığı için de, potansiyel hedefler hakkında daha iyi bilgi sahibi olabilirler. Bu yüzden M.İ.A. çok geniş bir çevreden suçlu çekebilme özelliğine sahiptir (Nagle, 1995:56-57).

Harita 5: Şanlıurfa Şehrinde İşyerinden Hırsızlık Suçlarının Dağılışı (2006).



Asıl M.İ.A. diyebileceğimiz Haşimiye Meydanı-Sarayönü Caddesi ekseninde kalan bölge, hırsızlığın yoğun olarak görüldüğü bir alandır. Bu bölge Pınarbaşı, Göl, Bıçakçı, Kurtuluş, Ulucami, Yusufpaşa, Kadıoğlu, Hekimdede, Beykapısı, Kurtuluş mahallelerini tümü veya bir bölümünü içine almaktadır. Söz konusu alanda ayrıca Attar pazarı, Eskici pazarı, Kınacı pazarı, Ucuzluk pazarı gibi 26 tarihi çarşı ve 6 adet de tarihi han bulunmaktadır. Ayrıca M.İ.A. içinde 22 adet iş hanı da yer almaktadır (Şahinalp, 2005:257). Burada tarihi çarşıların, kuyumcuların, eczanelerin,

küçük imalatçıların ve çeşitli alanlarda faaliyet gösteren işyerlerinin yoğun olarak bulunması, genel bir ifade ile ilgi çekici ticari hedeflerin yoğunluğu ve çeşitliliği suç yoğunluğunda ana etkindir. Ayrıca, gündüzün aksine gece saatlerinde kalabalığın az, gece aydınlatmasının ve güvenlik olanaklarının zayıf olması ile birlikte, bir anlamda informal gözetlemeyi sağlayan ikamet alanlarının azlığı da diğer etkenler olarak sayılabilir. Nitekim yapılan bazı araştırmalara göre (Schweitzer, vd., 1999) tek fonksiyonlu alanlarda hırsızlık suçları daha fazla olabilmekte, buna karşın, yerleşim alanları, ticari alanlar, idari ve rekreasyonel alanlar gibi farklı fonksiyonları bünyesinde bulunduran çevreler daha güvenli olabilmektedir. Çünkü multi fonksiyonel bölgeler gece ve gündüz devamlı olarak insanların buraya akışını sağlar. Böylece informal bir gözetleme ortaya çıkar. Buna karşın, hareketliliğin günün belli zamanlarında olmadığı sessiz yerlerde suç aktivitelerinin daha fazla olması muhtemeldir. Haşimiye-Sarayönü bölgesinde en fazla çalınan eşyalar arasında giyim ve altın başta gelmektedir.

M.İ.A.'nın çevresinde yer alan ve 2. derecede ticari aktivite önemine sahip olan Bahçelievler bölgesi ise, özellikle beyaz eşya ve giyim-konfeksiyon mağazalarının fazla olmasından dolayı, hırsızlık suçlarının çok görüldüğü diğer bir alandır. Bu alanda, var olanlara ek olarak, son dönemlerde ortaya çıkan yeni iş merkezleri, yeni iş alanları (üniversiteye hazırlık dershaneleri, beyaz eşya yetkili servisleri, turizm-seyahat acenteleri, çeşitli özel ofis ve bürolar, sigortacılık, danışmanlık vb.) ve mağazalar suçların artmasına neden olmuştur. Başka bir ifade ile, bu yeni iş alanları suçlar için yeni alanlar oluşturmuşlardır. Bahçelievler alanında yapılan hırsızlık olaylarında en çok çalınan eşyalar özellikle cep telefonu, bilgisayar gibi elektronik eşya ile giyim eşyası önemli yer tutmaktadır. Burada büyük mağaza ve özel büroların (avukatlık, mali müşavirlik, matbaa vs.) varlığı çalınan eşyaların da değerli eşya olması sonucunu doğurmuştur.

Eski küçük sanayi sitesi ve hal pazarı ile çevresini kapsayan alanda da işyerinden hırsızlık suçu yoğun olarak görülmektedir. Tarım ilaç ve gübreleri bayileri, gıda toptancıları, oto tamircileri ve yedek parça bayileri, sigorta acenteleri, banka şubeleri, mali ve hukuki danışmanlık büroları, kuyumcular ile meyve-sebze halinin bulunması bu alanda suç için uygun olanaklar doğurmuştur. Nitekim burada 9 hırsızlık suçu işlenmiştir.

Şanlıurfa şehrinde, M.İ.A.nından başka, işyerinden hırsızlığın yüksek oranda görüldüğü ikinci bölge Yenişehir bölgesidir. Esentepe, Ulubatlı,

Yenişehir, Hamidiye, Refahiye, Osmangazi, Ertuğrulgazi, Yeşildirek, Selahattin Eyyübi ve Veysel Karani mahalleleri bu bölgenin sınırlarında kalmaktadır. Bu alanda işyerleri özellikle caddeler (Mehmet Ekif Ersoy, Emniyet, Yunus Emre, Abdülkadir Karahan caddeleri) boyunca yoğunluk kazanmakta, fakat sokak aralarında da günlük ihtiyaçları karşılamaya yönelik çok sayıda iş yeri bulunmaktadır. Şehrin kuzey ve kuzeydoğusunu içine alan bölge, 1990'lı yılların ortalarından itibaren hızlı bir şekilde gelişmiş ve buna bağlı olarak ticari aktiviteler de canlanmaya başlamıştır. Bu bölge esas olarak MİA ve çevresindeki ticaret alanları kadar aktiviteye sahip olmayan, 3. derece öneme sahip mobilya ve beyaz eşya bayileri ile bakkal, market, fırın, sağlık kabini, ve konfeksiyon gibi günlük ihtiyaçları karşılamaya yönelik işyerlerinden oluşan ticaret alanlarını bünyesinde barındırmaktadır. 2006 yılında şehirde meydana gelen 90 işyeri hırsızlığının 24'ü bu bölgede vuku bulmuştur. Bu bölgede de farklı yoğunlaşma alanları görülmektedir. Hırsızlığın en fazla yoğunlaştığı alanlar, şerit halinde uzanan ticaret alanlarının varlığına bağlı olarak Abdülkadir Karahan caddesi (özellikle de üniversite çevresi), Yunus Emre caddesinin orta ve kuzey kesimleri ile Emniyet caddesi civarındır. Buradaki hırsızlık olayları, büyük işyerlerinden ziyade, hırsızlığın kolay yapılabileceği özellikle küçük market, bakkal, büfe ve küçük giyim mağazalarında gerçekleşmiştir. Bundan dolayı, MİA'daki hırsızlığın aksine, daha çok para, kontör, sigara ve basit giyim eşyası çalınmıştır. Hırsızlık olayları genellikle gece saatlerinde işyerinin kapı, kepenk ve camları kırılmak suretiyle gerçekleşirken, bir kısmı da gündüz saatlerinde, özellikle sağlık kabinleri ve giyim dükkânlarından oyalamak suretiyle cep telefonu ve giyim eşyası çalmak şeklinde gerçekleştirilmiştir.

Yukarıda belirtilen suç bölgeleri dışında, geriye kalan suçlar başta M.İ.A.'nın çevresinde yer alan ve 3. derecede ticari aktivitelerin gerçekleştiği (İpekyol mh., Bağlarbaşı mh., Karakoyun mh., Türkmeydanı mh., Şairnabi mh.) olmak üzere diğer mahallelerde dağılışı göstermişlerdir.

3.3. Oto İlişkili Hırsızlık

Şanlıurfa şehrinde 2006 yılında meydana gelen oto ilişkili suçların toplamı 95'tir. Bununun 70'i oto hırsızlığı, 25'i ise otodan hırsızlık şeklinde gerçekleşmiştir (Harita 6). Şehirdeki oto hırsızlığının genel özelliklerini şöyle sıralayabiliriz:

1. Merkezi iş alanında (M.İ.A.) oto ilişkili hırsızlık fazla gerçekleşmemektedir. Hatta bu hırsızlığın, M.İ.A. hariç, şehrin diğer alanlarında düzenli bir dağılım gösterdiğini söyleyebiliriz. Gerçekten de toplam 95 olan hırsızlık olayının sadece 12'si M.İ.A.nda meydana gelmiştir. Çünkü burada gündüz saatlerinde var olan kalabalığın varlığı informal denetimi ve gözetlemeyi sağlamaktadır. Öte yandan ikamet alanlarının azlığı bu alanda otolara dönük gece suç olayının azlığını beraberinde getirmektedir. Hırsızlığın azalmasında aynı zamanda oto parklarının burada yoğunluk göstermesi de etki etmiştir. Halbuki Stockholm (Cecato, vd., 2002) gibi bazı Avrupa şehirlerinde oto ilişkili suç yoğunlaşması daha çok, ticari, idari ve kültürel aktivitelerin hâkim olduğu şehrin merkezinde görülmektedir.

Oto ilişkili hırsızlıkta, özellikle M.İ.A.nın yakın çevresinde bir artış olduğu görülmektedir. Öte yandan M.İ.A.nda görülen 12 oto ilişkili suç arasında otodan hırsızlık daha fazladır (9 suç olayı).

2. Oto ilişkili hırsızlık ve özellikle de oto hırsızlığı şehir merkezinden çok, kenar mahallelerde yoğunlaşma göstermektedir. Özellikle Hayat-i Harrani, Devteşti, Karşıyaka, Topdağı, Yenişehir mahalleleri oto hırsızlığında ön plana çıkmaktadır. Bu mahallelerin bazılarının Akçakale yolu, bazılarının da Mardin yoluna yakınlığı nedeniyle, hırsızların kaçıp kurtulmalarını daha kolay hale getirmesi bu sonucu doğurmaktadır. Öte yandan Yenişehir mahallesi dışındaki diğer mahallelerin ortak özelliği, sosyo-ekonomik problemlerin hakim olduğu mahalleler olmalarıdır. Aynı zamanda, söz konusu bu mahallelerin, suçluların çıktığı mahallelere yakın olması da hırsızlık oranının yüksek olmasına etki etmiştir. Dolayısıyla gerek kaçıp kurtulmak için ana yollara yakınlık, gerek araçlardaki güvenlik şartlarının zayıf olması ve gerekse çevrenin düşük profilli sosyo-ekonomik yapı bu alanlarda oto hırsızlığının artışına neden olmaktadır.

3. Oto hırsızlığının yoğun olduğu alanlardan birisi de M.İ.A.nın yakın çevresinde bulunan hastaneler (Tıp Fakültesi Araştırma ve Uygulama Hastanesi, Çocuk Hastanesi, Ağız ve Diş Sağlığı Merkezi) civarıdır. Hastaneye yakın veya hastanenin kendisine ait oto parkı olmaması/yetersiz olması ve dolayısıyla bu alanda yer alan hastanelere gelenlerin araçlarını hastane çevresindeki cadde ve sokaklara park etmeleri, civarda bulunan hasta ve hasta yakınlarının meşguliyet ve psikolojik durumları, araç sahiplerinin bilinmesi gibi nedenler buradaki hırsızlığı arttıran nedenler olabilir. Nitekim 8 olay bu alanda gerçekleşmiştir. Aynı durumu Yenişehir bölgesinde bulunan Devlet

hastanesi için söylemek mümkün değildir. Çünkü bu hastane yerleşkesi dâhilinde otopark bulunmaktadır. Bundan dolayı bu hastane civarında sadece bir adet oto çalınmıştır.

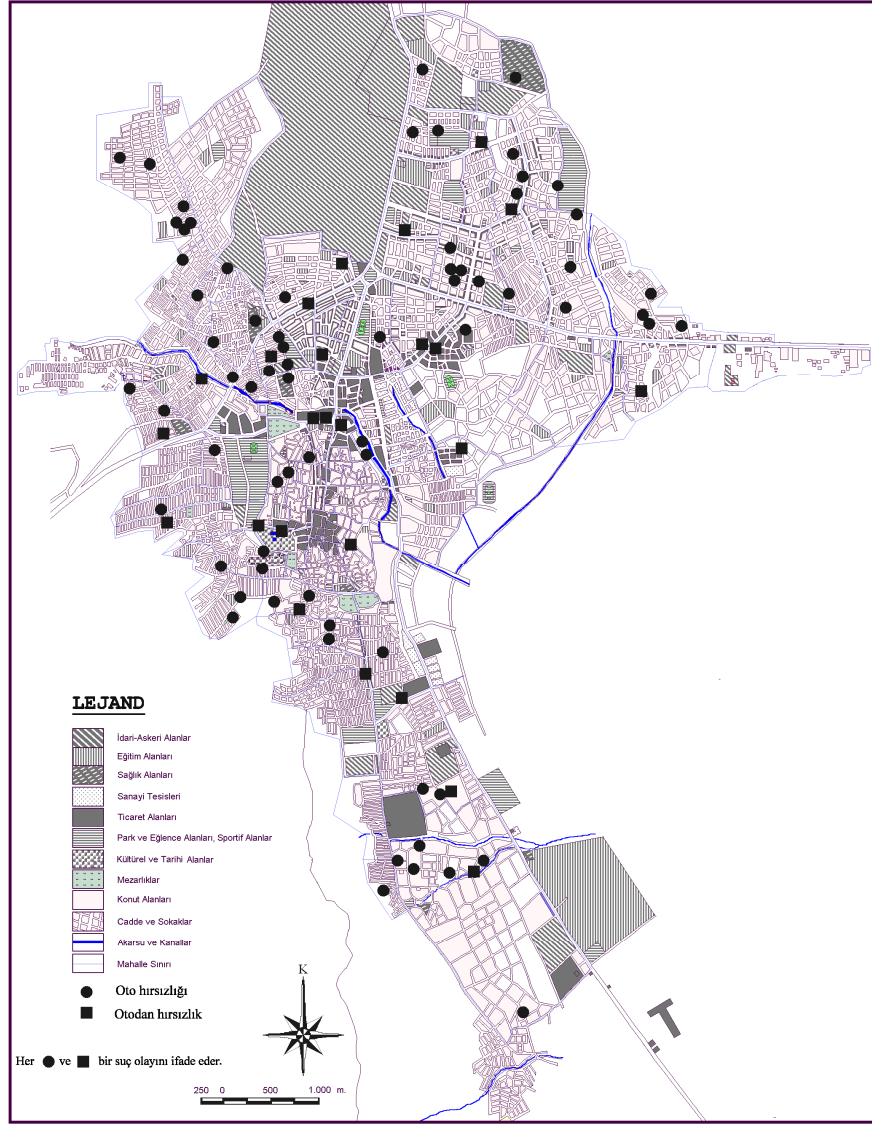
4. Sakinlerinin yüksek gelirli olmalarının bir sonucu olarak Yenişehir bölgesinde suç için ilgi çekici hedef fazladır. Buna rağmen burada oto hırsızlığı çok yüksek oranda görülmemektedir. Nitekim şehirde meydana gelen olayların sadece 20'si bu bölgede gerçekleşmiştir. Bu alanın yüksek gelir seviyesine sahip kesimler içinde yer aldığı düşünüldüğünde, bu oran düşük kalmaktadır. Dolayısıyla Şanlıurfa'da oto ilişkili hırsızlığın yüksek gelirli alanlarda düşük oranlar gösterdiğini söyleyebiliriz. Bunun nedeni bu alandaki insanların sahip oldukları otoların genelde yüksek teknoloji araçları olması ve dolayısıyla hırsızlığa karşı güvenlik için yeterli donanım (alarm, direksiyon kilidi vs.) sahip olması şeklinde açıklanabilir. Bu alanda dikkat çeken diğer bir özellik, bu bölgedeki hırsızlık olaylarının genellikle kaçış olanaklarının iyi olduğu Mardin yoluna yakın alanlarda gerçekleşmiş olmasıdır.

Oto ilişkili hırsızlık, bazı Avrupa şehirlerinde (örneğin Stockholm'de) (Cecato, vd., 2002) yüksek gelirli alanlarda yoğunlaşmaktadır. Aynı şekilde söz konusu şehirde özellikle apartmanların yoğun olduğu alanlar yüksek riskli alanlar olarak kabul edilmektedir. Avrupa şehirlerinde kat sayısı arttıkça oto veya otopark hırsızlığı da artış göstermektedir. Bu bağlamda, çok katlı binalar ile tek katlı binalar arasında güvenlik farkı bu sonucu doğrulamaktadır. Tek katlı ev veya müstakil evlerin bahçesinin garaj olarak kullanılması veya garaja sahip olması müstakil evlerde güvenliği sağlayan unsurlardır. Bu da halka açık sokak ve caddelerde park edilen arabalara göre daha güvenli bir durum oluşturmaktadır. Dolayısıyla burada informal bir denetim söz konusudur. Şanlıurfa'da ise farklı bir durum görülmektedir. Öncelikle oto ilişkili hırsızlık, şehrin düşük gelirli alanlarında da yoğunluk göstermektedir. Öte yandan olayların en fazla olduğu bölgeler gecekondu alanları ve bir-iki katlı evlerin yani apartmanların pek bulunmadığı şehrin kenar kesimleridir. Bunun nedenleri arasında, söz konusu alandaki müstakil evlerin garaj amacıyla kullanılacak geniş bahçelerinin bulunmaması, düşük modelli olması nedeniyle araçların kolayca çalınabilmesi ve buradan kaçış olanaklarının uygun olması sayılabilir.

5. Şehirde görülen oto ilişkili hırsızlık olaylarında dikkat çeken diğer bir özellik, oto hırsızlığının daha çok eski model araçlara yönelik olmasıdır. Çalınan 70 aracın sadece 5'i 2000 model ve üzeridir. Otoların 13'ü 1980–1990 yılları arası, 35'i 1990–2000 yılları arası modele

sahiptir. Araçların 8'i 1980'den önceki yıllara ait iken, 9'unun ise modeli polis kayıtlarında belirtilmemiştir.

6. Şehirdeki oto hırsızlığı, sahiplerinin evleri önünde veya misafir oldukları konutun önündeki cadde ve sokaklarda araçlar park halinde iken meydana gelmektedir. Araçların bu şekilde yol boyu park etmeleri onları korumasız ve güvenliksiz hale getirmektedir. Nitekim polis kayıtlarında ayrıntılı bilgi bulunan 54 oto hırsızlığı olayının (16'sı hakkında bilgi yoktur) 45'i bu şekildeki araçlara yönelik olmuştur. 3 adet araç hasta ziyaretindeyken hastane civarında, 3 araç ikametinin yakınındaki boş arazide, 2 araç sahibinin bahçesinde, 1 araç da işyerinin önünde park halinde iken çalınmışlardır.

Harita 6: Şanlıurfa Şehrinde Oto İlişkili Hırsızlığın Dağılışı (2006).

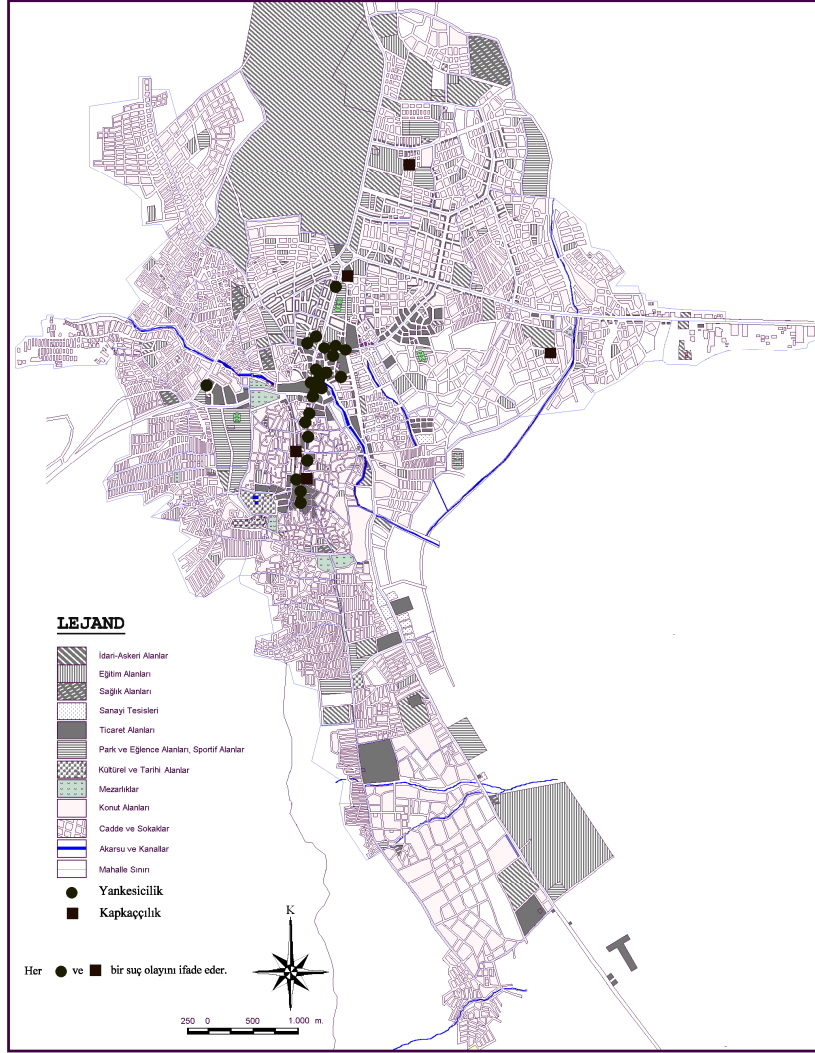
3.4. Yankesicilik ve Kapkaççılık

Şanlıurfa şehrinde 2006 yılında 20 yankesicilik ve 5 kapkaççılık olayı meydana gelmiştir. Özellikle şehrin merkezi, yankesicilik ve kapkaççılık

olayının yoğun olduğu alandır. Merkezi iş alanında birçok ticari kuruluş, özel hastane, kültürel tesis, resmi daire ve banka bulunmaktadır. Ayrıca şehir içi ulaşım hatlarının hemen hemen tamamına yakını bu alanda kesişmekte ve bu alana doğru sürekli bir insan akışı söz konusudur. Böylece bu alan, her gün birçok kesimden, farklı özelliklere sahip insanların birbiriyle karşılaştığı, yoğun ticaret, sağlık, bankacılık, mali ve hukuki danışmanlık faaliyetlerinin gerçekleştiği ve kalabalığın hâkim olduğu alan olma özelliği göstermektedir. Dolayısıyla bu insanlar, suçlular için uygun hedefleri oluşturmaktadır. Nitekim, bu alanda yakalanma riski yüksek olduğu halde, bu bol ve zengin hedeflerin varlığı, suçluların, riski göze alıp, suç işlemesine neden olmaktadır. Gerçekten de şehirde meydana gelen toplam 25 adet yankesicilik ve kapkaççılık olayının sadece 2'sinin faili meçhul kalmış ve yakalanamamıştır. Bununla birlikte 23 olayın faili ya olay anında, mağdur olan kişi ve çevredekiler tarafından veya olay esnasında eşkâli belirlenip, daha sonra yakalanmıştır. Bu durum hırsızlık suçlarında mekândaki hedef zenginliği ve bolluğunun önemini açıkça ortaya koymaktadır. Merkezi iş alanının yukarıda belirtilen özellikleri, şehirde görülen yankesicilik ve kapkaççılık olaylarının büyük bir kısmının burada gerçekleşmesi sonucunu doğurmuştur. Nitekim şehirde meydana gelen 25 olayın sadece 3'ü bu alan dışında meydana gelmiştir.

Yankesicilik ve kapkaççılık olaylarının şehir içindeki dağılımına daha ayrıntılı bir şekilde bakıldığında, söz konusu olayların güneydeki Haşimiye meydanından kuzeye doğru, Abide meydanına (Gaziantep, Diyarbakır ve Mardin yollarının kesiştiği alan) kadar çizgisel bir hat boyunca devam ettiği görülmektedir. Ancak göze çarpan diğer bir özellik, söz konusu hattın orta kısmında bulunan bölümde, özellikle yankesicilikte yoğunluğun artmasıdır (Harita 7). Burada gerek bankaların fazlalığı, gerekse resmi kurumların bu alanda yoğunluk kazanması bu sonucu doğurmuştur. Nitekim 1'i Ziraat Bankası, 1'i Defterdarlık binası, 1'i Tapu Müdürlüğü, 1'i Merkez İlçe Nüfus Müdürlüğü, 1'i Yapı Kredi Bankası, 1'i de Halk Bankası olmak üzere toplam 6 olay resmi kurum ve bankalarda meydana gelmiştir. Bu binalar içindeki yankesicilik olayları, çoğunlukla kuyrukta bekleyen mağdurların cebinden, suçluların para veya cep telefonu almak, başka bir ifade ile cepçilik yapmak suretiyle gerçekleşmiştir. 6 olay dışındaki diğer olayların bir kısmı da yine banka kaynaklı olaylardır. Gerçekten de çizgisel hattın orta kısmındaki diğer yankesicilik olaylarının bir kısmı, faillerin birbirleri ile kavga yapar gibi görünüp aralarına aldıkları bankadan yeni çıkmış şahısların paralarını çalmaları şeklinde meydana gelmiştir.

Harita 7: Şanlıurfa Şehrinde Yankesicilik Ve Kapkaççılığın Dağılışı (2006).



Haşimiye meydanı ve yakın çevresinde yankesicilik ve kapkaççılığın yüksek görülmesinde en önemli etken kalabalık ortamdır. Haşimiye meydanı ve çevresinin önemli özelliklerinden biri de sahip olduğu tarihi turistik çarşılar, hanlar ve diğer eserler nedeniyle önemli yerli ve yabancı turist akışının olduğu bir alan olmasıdır. Yine bu alan günümüzde de

şehirde yaşayanların ve çevresindeki kırsal alanlardan gelen insanların gündelik ihtiyaçlarını karşıladıkları önemli bir ticaret alanıdır. Burada bulunan çarşı ve hanlarda alışveriş yapan insanların kalabalığından faydalanmak isteyen hırsızlar, mağdurların ceplerinden para veya cep telefonu çalmak suretiyle hırsızlık yapmaktadır. Nitekim Pınarbaşı mahallesinde görülen 3 adet yankesicilik olayının ikisi Attar Pazarı'nda, biri ise yine tarihi çarşıların bulunduğu alanda yer alan Hacı Kamil Hanı'nda meydana gelmiştir. Sarayönü Caddesi üzerindeki olayların ikisi de Sarayönü postanesi önünde vuku bulmuştur.

Yankesicilik ve kapkaç olaylarının diğer bir özelliği, yankesicilik olaylarının tümü ile kapkaççılık olaylarının 4'ünün gündüz saatlerinde meydana gelmesidir. Bunun nedeni de M.İ.A.'nın gündüz saatlerindeki nüfus yoğunluğundan kaynaklanmaktadır.

Şehirde dikkati çeken bir diğer husus da, Balıkesir şehrinin aksine (Aliğaoğlu, 2007), haftanın belli günlerinde kurulan semt pazarları ve şehrin farklı kesimlerinde bulunan hastanelerin yankesicilik olaylarında herhangi bir rolünün olmamasıdır. Şanlıurfa şehrindeki yankesicilik suçlarının dağılışı, daha çok M.İ.A.'ndaki resmi kurum ve kuruluşlar ile bankaların dağılışı ile ilişkilidir.

3.5. Resmi Kurumdan Hırsızlık ve Diğer Hırsızlık

Şanlıurfa şehrinde bulunan resmi kurumlarda, 2006 yılında, 8 adet hırsızlık olayı meydana gelmiştir (Harita 8). Bu hırsızlıkta göze çarpan önemli özellikleri şu şekilde sıralayabiliriz:

1. Resmi kurumlardan yapılan hırsızlığın şehir içindeki dağılışında dikkat çeken en önemli özellik, suç mekânının suçluların ikametine yakın olmasıdır. Öte yandan ekonomik seviyenin düşük olduğu mahallelerde bulunan resmi kurumlar daha fazla hırsızlığa maruz kalmaktadır. Nitekim şehirde meydana gelen 8 olayın 5'i düşük gelirli mahalledeki resmi kurumlarda olmuştur. Eyüpkent, Eyüpnebi, Onikiler, Şihmaksut ve Hayat-i Harrani mahallelerinde birer suç işlenmiştir. Öte yandan bu mahalleler ve yakın çevredeki diğer mahalleler suçluların çok bulunduğu bölgelerdir.

2. Resmi kurumların her biri geniş bir arazi içinde kurulmuş olup, bu arazilerde de çeşitli iş alet ve gereçlerin saklandığı açık veya kapalı depolar bulunmaktadır. Bu özellik binaların güvenlik seviyesini düşürmektedir. Öyle ki, gece güvenlik görevlisine sahip olmayan veya

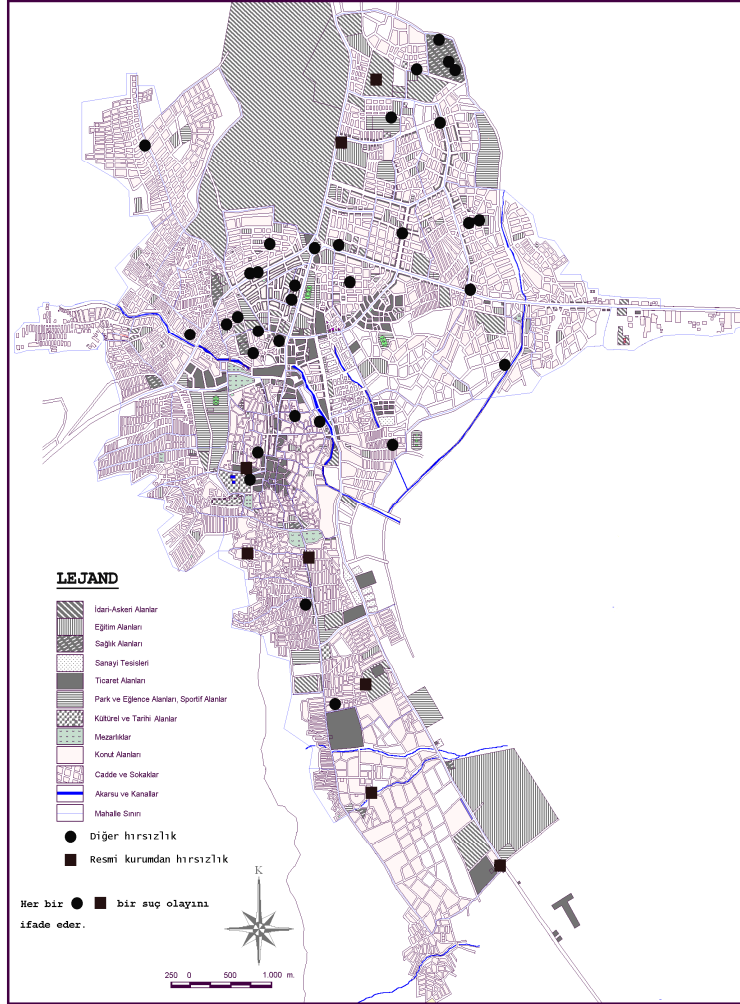
var olduğu halde, alanın büyüklüğünden dolayı, yetersiz olan kurumlar bu hırsızlıkta daha çok ilgi çekmişlerdir. Örneğin 8 olayın 3'ü güvenlik görevlisine sahip olmayan ilköğretim okullarında meydana gelmiştir. 3'ü ise Türk Telekom, DEDAŞ ve DSI' de meydana gelmiştir. İlköğretim okullarındaki hırsızlık olaylarında kantinden çeşitli yiyecek ve bilgisayar çalınırken, diğer kurumlardan hurda olarak satmak suretiyle açıktan kablo çalınmıştır.

3. Hırsızlıkta ön plana çıkan resmi kurumlara ait bina ve alanlar şehrin kenar kesimlerinde yer almaktadır. Bu bina ve alanlar daha çok resmi kurumlara ait araçların teknik bakım ve onarımlarının yapıldığı ya da depolarının bulunduğu alanlardır. Bu yüzden resmi kurumlar, geniş arazi gerektirdiği için, şehrin kenar kesimlerde yer edinmişlerdir. Şehrin kenarında bulunan kurumlar, az olduğu halde, yüksek yoğunlukta hırsızlığa maruz kalmaktadır. Buna karşın, şehir merkezinde birçok resmi kuruma ait çok sayıda bina bulunmasına rağmen bu binalarda, 2006 yılı itibarıyla, sadece bir hırsızlık olayına rastlanmıştır. Bu olay da PTT şubesinden oyalamak suretiyle para çalmak şeklinde gerçekleşmiştir. Yukarıda açıklanan binaların özellikleri yanında, kaçmak için kenar kesimlerin daha uygun olması da, bu sonucun ortaya çıkmasında önemli bir etkidir.

Öte yandan şehirde mobilet/motosiklet hırsızlığı, bisiklet hırsızlığı, açıktan hırsızlık, bina içinden ayakkabı hırsızlığı, güvercin hırsızlığı, inşaattan hırsızlık gibi olayları içeren diğer hırsızlık olayı şehirde 33 defa meydana gelmiştir. Bu olayların 19'u mobilet/motosiklet/bisiklet hırsızlığı, 4'ü açıktan hırsızlık, 2'si inşaattan hırsızlık, 2'si bina içinden ayakkabı hırsızlığı, 1'i güvercin hırsızlığı, geriye kalan 5 hırsızlık ise değişik hırsızlık türleri (halı sahada hırsızlık, tedavi görürken hırsızlık, otel odasında iken hırsızlık, vs.) şeklinde belirmiştir. Dolayısıyla motosiklet/mobilet/bisiklet hırsızlığının ön plana çıktığı görülmektedir. Bu hırsızlığın yoğun olmasının bazı nedenleri bulunmaktadır. Öncelikle gerek iklim, gerekse şehrin üzerinde yer aldığı alanın jeomorfolojik özellikleri ve motosiklet ile ulaşımın ekonomik oluşu, Şanlıurfa'da motosiklet türü araçların fazla olması sonucunu doğurmuştur. Öte yandan şehir içi meyve-sebze taşımacılığında da, sepetli motosikletler önemli rol oynamaktadır. Ayrıca bu tür araçların çalınmasının kolay olması da, motosiklet hırsızlığının artışına neden olabilmektedir. Çünkü bu araçlar çalınmayı engelleyecek güvenlik donanımına sahip değildir. Motosiklet hırsızlıklarının şehrin bazı alanlarında yoğunlaştığı görülmektedir. Bu yoğunlaşma işyerlerinin yoğunlaştığı M.İ.A. ve yakın çevresi ile Yenişehir bölgesi, özellikle de 500 yataklı devlet hastanesi civarındır.

Nitekim motosikletlerin 5'i işyeri önünden (Muradiye mh:1 olay, Şair Şevket mh: 2 olay, Devteşti mh: 1 olay, İpekyol mh: 1 olay), 3'ü de sahibi hasta ziyaretinde bulunurken çalınmıştır. 11'i ise şehrin farklı kesimlerinde, ikametinin önünde veya deposunda iken çalınmıştır. Şehirde görülen açıktan hırsızlık (4 olay) ise, büyük alana sahip ve güvenliğinin düşük seviyede olduğu parklarda (Refahiye mh, Selahattin Eyyübi mh.) meydana gelmiştir.

Harita 8: Şanlıurfa Şehrinde Resmi Kurumdan Hırsızlık ve Diğer Hırsızlığın Dağılışı (2006).



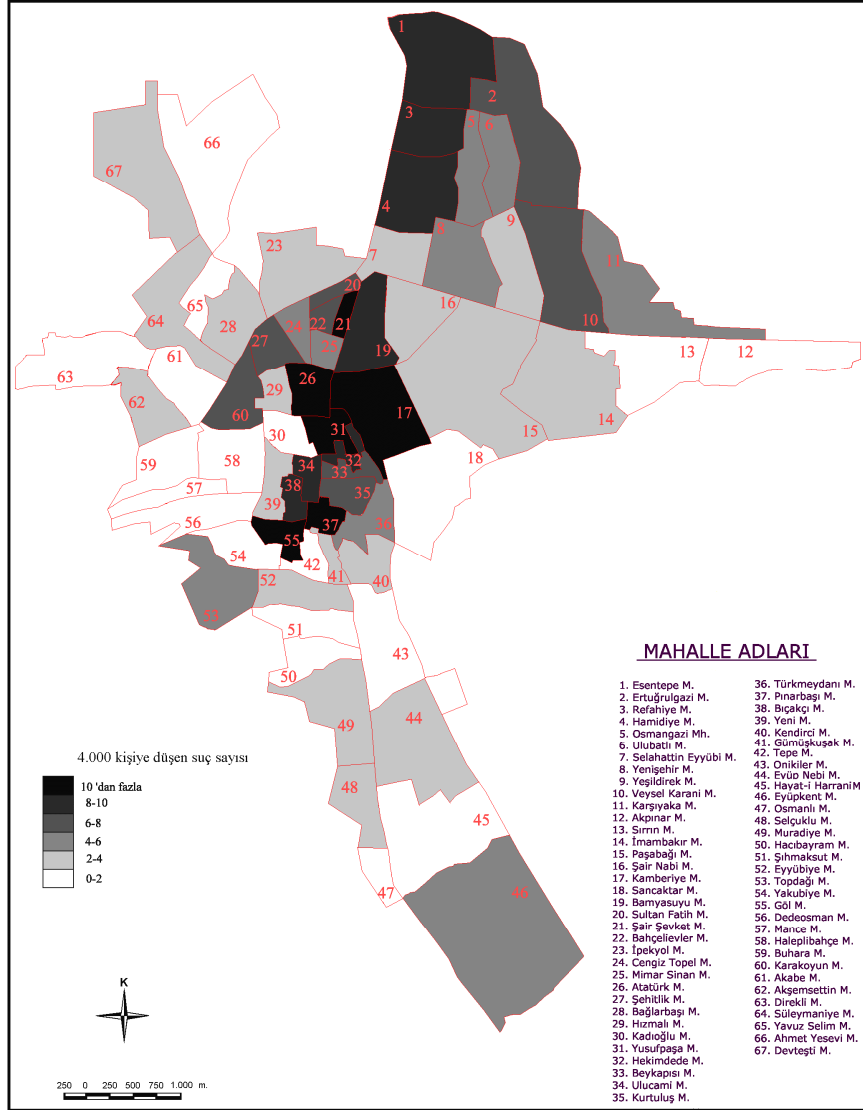
Sonuç

Güneydoğu Anadolu Projesi'nin (GAP) devreye girmesi ile birlikte Şanlıurfa önemli sosyal ve ekonomik değişime maruz kalan bir şehir olma özelliği göstermektedir. Değişimin ana nedenlerinden birisi de, göç nedeniyle, şehrin sahip olduğu yüksek yıllık nüfus artış hızıdır (%3.2). Bu değişim şehrsel arazi kullanımı ve yapısını da etkilemekte, böylece suçlular için yeni hedef ve olanaklar oluşturmakta, aynı zamanda sosyo-ekonomik bağlamda mekânlar arasındaki farklılığa neden olmaktadır. Söz konusu mekânsal farklılıklar da, sonuçta, suç modelleri ile suçların dağılışında belirleyici bir etken olarak karşımıza çıkmaktadır.

Şanlıurfa şehrinde 2006 yılında meydana gelen 363 hırsızlık suçunun dağılışına bakıldığında suçların rastgele bir dağılış özelliği göstermediği ortaya çıkmaktadır. Nüfus miktarı (2007 yılı sayımına göre 472.238) hırsızlığın yüksek görülmesine neden olurken, şehirdeki hırsızlık suçlarının dağılışında şehrsel arazi kullanımı ve sosyo-ekonomik yapı önemli derecede etkili olmuştur.

Şehrin yüksek gelirli mahallelerinde hırsızlık olayları yüksektir. Bu durum kriminal imkân teorisi ile izah edilebilir. Gerçekten de bu teoriye göre, mekânda var olan hedef ve olanakların derecesi suçların yoğunlaşmasında ana belirleyici rol oynamaktadır. Potansiyel suçlular için zahmete değer bu mal-mülk yoğunluğu Şanlıurfa'da suçluların belli mekânları tercih etmelerine neden olmaktadır. Benzer durum gerek Türkiye, gerekse Batı ülkelerinde de görülebilmektedir. Nitekim Oxford'da hırsızlığın yoğunlaştığı ana mekânlar arasında, zenginlerin mülklerinin bulunduğu bölgeler de önemli yer tutar (Nagle, 1995:56-57). Stockholm'de de, her ne kadar fakir alanlarda görülen hırsızlık olayları artış göstermeye başlamışsa da, zengin alanlardaki yoğunlaşma halen ağırlığını devam ettirmektedir (Cecato, vd., 2002). Öte yandan, özellikle ikametden hırsızlık suçlarında Erzurum (Aliğaoğlu ve Alaeddinoğlu, 2005), Elazığ (Karakaş, 2006) ve Balıkesir şehirlerinde (Aliğaoğlu, 2007) de yüksek suç oranları, yüksek gelirli insanların yaşama alanlarının olduğu bölgelerde görülmektedir. Bununla birlikte, Şanlıurfa şehrinde suçluların yerel olup olmama durumuna göre bu durum değişiklik göstermektedir. Yerel suçlular düşük gelirli mahalleleri tercih ederken, zengin ve hedeflerin bol olduğu yüksek gelirli mahallelerde yoğunlaşanlar daha çok şehir dışından gelen suçlulardır. Bu durumda da yerel suçlular için mekânın tanınması, şehir dışında gelen suçlular için ise hedef bolluğunun daha önemli olduğunu göstermektedir.

Harita 9: Şanlıurfa Şehrinde Mahalle Nüfuslarına Göre Suçların Oransal Dağılışı (2006).



Şehirdeki hırsızlık suçlarının dağılışında etkili olan diđer faktör de şehirsal arazi kullanımınıdır. Arazi kullanımının ortaya çıkardığı farklı çevresel olanaklar, hırsızlık oranları ile birlikte, suçlu ile suç bölgesi arasındaki suçlu göçünü de etkilemektedir. Bu bağlamda, konut alanlarının yoğunlaştığı alanlarda ikametten hırsızlık, işyerlerinin gerek sayı, gerekse tür açısından yoğunlaştığı alanlarda işyerinden hırsızlık, banka ve resmi kurumların fazla olduğu alanlarda ise yankesicilik gibi hırsızlık olayları artış göstermektedir. Önemli ticari faaliyetlerinin hakim olduğu özellikle M.İ.A'nda meydana gelen hırsızlık olayları oldukça yoğundur. Bu durum, suçlu ile suç maruz kalan mağdur kişiler arasında etkileşim ve karşılaşmanın M.İ.A.da fazla olmasından kaynaklanmaktadır.

Gerek şehirsal arazi kullanımı, gerekse mekânların sosyo-ekonomik yapısı, hırsızlığın dağılış ve yoğunluğu bağlamında şehirde farklı bölgeler ortaya çıkarmaktadır. Buna göre şehir merkezi ile şehrin kuzeydoğu kesimi suç sayısının en fazla görüldüğü alanlardır (Harita 9). Bu alanlar hırsızlık suçları için çekici mekânları oluşturmaktadır. Bu alanlarda da M.İ.A ile birlikte, Diyarbakır yolu boyunca uzanan mahalleler dikkat çekmektedir. Bunun nedeni, hedef bolluğu ile birlikte, Diyarbakır yolu üzerindeki mahallelerin aynı zamanda suç güzergâhında bulunmasından kaynaklanmaktadır.

Kaynakça

- Aksoy, Hakan, (2003), "Suç Analizinde Haritaların Kullanımı: Bursa Modeli", İçişleri Bakanlığı Emniyet Genel Müdürlüğü Bilgi İşlem Dairesi Başkanlığı, *I.Polis Bilişim Sempozyumu*, ss.135-138, Ankara.
- Aliağaoğlu, Alpaslan ve Alaeddinoğlu, Faruk, (2005), "Erzurum Şehrinde Mala Karşı İşlenen Suçlar: Coğrafi Bir Yaklaşım", *Polis Bilimleri Dergisi*, Cilt.7,S.1, ss.17-42.
- Aliağaoğlu, Alpaslan, (2007), *Balıkesir Şehrinde Suçlar: Coğrafi Bir Yaklaşım (2005)*, Ankara: Detay Yayıncılık.
- Anselin, Luc - Cohen, Jackueline - Cook, David - Gorr, Wilpen ve Tita, George, (2000), *Spatial Analysis of Crimes. Measurement and Analysis of Crime and Justice*, U.S. Department of Justice, Office of Justice Programs, Washington D.C., 4:, pp. 213-263.

- Blumen, Orna ve Rattner, Arye, (2002). "Urbanized Peripheries: A Regional Study of Crime in Israel", *Sociological Spectrum*, 22, pp.407-443.
- Boggs, Sarah L., (1965), "Urban Crime Patterns" *American Sociological Review*, Vol.30, No.6, pp.899-908.
- Brennan-Galvin, Ellen, (2002), "Crime and Violence in an Urbanizing World", *Journal of International Affairs*, Fall 2002, vol.56, no.1, pp.123-145.
- Cecato Vânia – Haining, Robert ve Signoretta, Paola, (2002), "Exploring Offence Statistics in Stockholm City Using Spatial Analysis Tool", *Annals of Association American Geographers*, 92 (1) pp.29-51.
- Dönmezer, Sulhi, (1994), *Kriminoloji*, İstanbul: Beta Basım Yayım Dağıtım A.Ş.
- Emniyet Genel Müdürlüğü, (2007), (http://www.egm.gov.tr/akkm/akkm_web/asayis.htm (erişim tarihi: 23 Mayıs 2007)).
- Garnier Beaujeu, J. ve Chabot, Georges, (1971), *Urban Geography*, New York: John Wiley & Sons Inc.
- Hannon, Lance, (2002), "Criminal Opportunity Theory and the Relationship between Poverty and Property Crime", *Sociological Spectrum*, 22: pp.363-381.
- İçli, Tülin Günşen, (1999), *Kriminoloji*, Ankara: Bizim Büro Yayınevi.
- Johnson, James H., (1972), *Urban Geography*, London: Pergamon Press.
- Karakaş, Erdal, (2004), "Elazığ Şehrinde Hırsızlık Suç Dağılışı ve Özellikleri", *Fırat Üniversitesi Sosyal Bilimler Dergisi*, Cilt.14, S.1, ss.19-37.
- Karakaş, Erdal, (2006), "Elazığ Şehrinde Suçların Dağılışı ve Özellikleri" *Doğu Coğrafya Dergisi*, Yıl.11, S.15, ss.83-112.
- Mellwaine, Cathy, (1999), "Geography and Development: Violence and Crime as Development Issues", *Progress in Human Geography* 23,3, pp. 453-463.
- Nagle, Garrett, (1995), "Urban Crime: A Geographic Appraisal" *Geographical Magazine*, Vol.67, Issue 3, pp.56-57.

- Schweitzer, John H. – Kim, June Woo ve Mackin Juliette R., (1999), “The Impact of the Built Environment on Crime and Fear of Crime in Urban Neighborhoods” *Journal of Urban Technology*, Volume 6, Number 3, pp.59-73.
- Şahinalp, Mehmet Sait, (2005), *Şanlıurfa Şehri'nin Kuruluş ve Gelişmesi*, (2005), Ankara: Ankara Üniv. Sos. Bil. Ens., Basılmamış Doktora Tezi.
- Şanlıurfa İl Emniyet Müdürlüğü Asayiş Şube Müdürlüğü, (2006). *Suç İstatistikleri ve Vukuat Raporları*, Şanlıurfa.
- Şanlıurfa İl Sağlık Müdürlüğü, (2007), *Ev Tespit Fişleri*.
- TUİK, (2008), *Adrese Dayalı Nüfus Kayıt Sistemi (2007). Mahalle Bazında Şanlıurfa Şehri Nüfus Verileri*.
- Yılmaz, Ali ve Günay Ergün, Semra, (2006), "Türkiye'de Şehir Asayiş Suçları: Dağılım ve Başlıca Özellikleri", *Milli Eğitim, Eğitim ve Sosyal Bilimler Dergisi*, 35 (170), ss.230-249.
- Yücel, Mustafa Tören, (2004), *Kriminoloji*, İstanbul: Umut Vakfı Yayınları.

