

Dış Ticaretin Finansmanında Göçmen Gönderilerinin Rolü: Türkiye Örneği

Ayhan GENÇLER
ayhangencler@trakya.edu.tr

Murat ÇİFTÇİ
muratciftci@trakya.edu.tr

The Role of Migrants' Remittances in Foreign Trade: The Case for Turkey

Abstract

Since half century there have been significant immigration movements from developing countries to development countries. Recent years, there have seen that adding to blue-collar laborforce, brain drain. When looking at economic structure of developing countries, mostly be seen that applying economic growth strategy based on import. In this context, the foreign trade deficit has become a chronic condition. Migration to developed countries is also important for developing countries. Because, transfer of migrant's remittances has important function for solving of chronic high foreign trade deficit being with dependency on imports. This study is focused on effects of immigrant workers' consignments in solving foreign trade deficits and import financing in Turkey.

Keywords : Immigrant Workers, Economic Development, Migration, Migrants' Remittance.

JEL Classification Codes : J61, O1, J01, J10, J61.

Özet

Yarım asırlık bir süreçten bu yana, gelişmekte olan ülkelere gelişmiş ülkelere doğru önemli miktarda göç hareketi yaşanmaktadır. Mavi yakalı işçi göçüne de, son yıllarda beyin göçünün eklendiği görülmektedir. Gelişmekte olan ülkelerin ekonomik yapılarına bakıldığında, çoğunlukla ithalata dayalı bir büyüme stratejisinin yürütüldüğü sonucuya karşılaşılmaktadır. Bu çerçevede de dış ticaret açıkları kronik hal almıştır. Gelişmiş ülkelere yönelik göçün, gelişmekte olan ülkeler için ayrıca önemi de mevcuttur. Çünkü ithalata bağımlılıkla birlikte oluşan kronik yüksek dış ticaret açıklarının kapatılmasında, yurt dışında çalışan göçmen vatandaşların havaleleri önemli işleve sahiptir. Bu çalışmada Türkiye örneğinde, ithalatın finansmanında ve dış ticaret açıklarının kapatılmasında yurt dışında çalışan göçmen işçilerin gönderilerinin etkisine odaklanılmıştır.

Anahtar Sözcükler : Ekonomik Kalkınma, Göç, İşçi Dövizleri.

Acknowledgement

This article is a reviewed and improved version of the different titled paper “*The Role of Migrants’ Remittances in Economic Development: The Case for Turkey*” presented by the same authors at “*11th International Conference on Knowledge, Economy and Management*” which was held by University of Sarajevo, in Sarajevo, Bosnia-Herzegovina, 23-25 July 2009.

Beyan

Bu çalışma, International University of Sarajevo tarafından 23–25 Temmuz 2011 tarihinde Saraybosna – Bosna-Hersek’te düzenlenen 9. *Uluslararası Bilgi, Ekonomi ve Yönetim Kongresinde* sunulan “Ekonomik Kalkınmada Göçmenlerin Gönderdikleri Paraların İşlevi: Türkiye Örneği” başlıklı tebliğin gözden geçirilmiş ve geliştirilmiş halidir.

1. Giriş

Göç olgusu, insanlık tarihi kadar eski bir olgudur. Geleneksel ekonominin hâkim olduğu modernite öncesi dönemde, Kavimler göçü gibi geçici durumlarda, iktisadi olmayan sebeplerle de göç hareketleri gerçekleşebilmiştir. Ancak ağırlıklı olarak, üretimin doğal kaynaklara bağımlılığı ve doğal kaynakların kullanımında insan olgusunun yön verici hâkimiyetinin henüz gerçekleşmemiş olması sebebiyle, kaynakların tükendiği noktada toplu yer değiştirmelerle şekillenen bir yapıda göç hareketinin şekillendiği görülmektedir.

Sanayi inkılabı ertesinde, özellikle 19. yüzyılın 2. yarısından itibaren kırsal kent arasında yaşanan farklılaşma, beraberinde kırdan kente göç hareketini getirmiştir. Kırsal alanda ölçek ekonomisinin yol açtığı rekabet edememe ve tarımdaki makineleşme, beraberinde işsizliğin derinleşmesine yol açmıştır. Bu da beraberinde ucuz işgücü ile beslenmeye ihtiyaç duyan kentlerin, kırdan yoğun işgücü çekmesine yol açmıştır.

Bir sonraki aşamada ise, kurumsallaşma sürecindeki düşük ve orta gelirli ülkelerden kurumsallaşmış piyasa ekonomilerine yönelik işgücü göçüyle yeni bir boyut kazanmıştır¹. Oluşan yeni tarz göç hareketinin sonucu ise, ulusal ölçekte bölgeler arası gerçekleşen göç hareketinin, boyut değiştirerek uluslararası ölçekte ülkeler arasında yaşanan göç hareketine dönüşmesidir. Elbette Yenidünyaya göçler, bu konunun istisnası olarak değerlendirilebilir.²

Ulusal ölçekten uluslararası ölçeğe doğru dönüşen göç hareketlerinin oluşum sebepleri incelendiğinde, neoklasik iktisat perspektifiyle, mekânlar arasındaki iktisadi dengesizlik belirleyici etkiye sahiptir. Göç hareketi, işsizlik ve düşük gelir imkânlarıyla şekillenen yaşam standartlarındaki memnuniyetsizliğin giderilmesi amacıyla, daha yüksek gelir elde etme olanağı sağlayacak diğer ülkelere yönelik gerçekleşmiştir.

Bölgelerarası fırsat eşitsizlikleriyle şekillenen göç hareketi, oluşumu ertesinde üç taraf açısından da etki gücüne sahip bir olgu özelliğindedir:

¹ Sanayi inkılabı ertesinde oluşan kırdan kente göç olgusu, bu defa piyasa ekonomisinin kurumsallaştığı, tarım dışı sektörlerin ulusal üretimde baskın olduğu, şirketleşmenin yoğun olduğu ve finansal derinliğin de reel ekonomiyle uyumlu olarak gelişmiş olduğu yüksek gelirli kurumsallaşmış piyasa ekonomilerine, bu süreçte uyum sağlamakta zorlanan, henüz kurumsallaşmayı gerçekleştiremeyen düşük ve orta gelirli ülkelerden işçi göçünü beraberinde getirmiştir.

² Neticede ABD’de kırdan kente göç hareketiyle uluslararası göç hareketi, diğer ülkelerde olmadığı kadar yoğun ve eş anlamlı şekilde birlikte gerçekleşmiştir.

- Göç edilen ülkede, üretim faktörü olarak işgücü açığının kapatılması ve işgücü maliyetlerinin yükselişinin önlenmesinde etkilidir.
- Göçülen ülkedeki iktisadi gelişmeye, özellikle kronik dış ticaret açığının kapatılmasında ve bu çerçevede cari işlemler açığının finansmanında etkilidir.
- Bireysel yaşam standartlarının elde edilen gelir artışı sebebiyle iyileşmesinde etkilidir.

Bu çalışmada, uluslararası göç hareketlerinin etkili olduğu üç temel katkıdan ikincisini teşkil eden “göçülen ülkedeki iktisadi gelişmeye, özellikle kronik dış ticaret açığının ve bu çerçevede de cari işlemler açığının kapatılmasındaki etki”ye odaklanılmıştır. Çalışma çerçevesinde ilk olarak uluslararası göç hareketleri ve bu çerçevede göçülen ülkeye gönderilen göçmen havaleleri kısaca incelenmektedir. İkinci olarak Türkiye özelinde ülkeden yurt dışına göç çıkışları ve yurt dışında yaşayan Türklerin ülkeye gönderdikleri işçi dövizleri konusu irdelenmiştir. Üçüncü olarak ise, işçi dövizlerinin ithalat ve dış ticaret açığı üzerindeki etkisi istatistiksel olarak analize tabi tutulmuştur.

2. Uluslararası Göç Hareketleri – Göçmen Havaleleri – Ekonomik Etkileri

2.1. Uluslararası Göç Hareketlerine Genel Bakış

Modern dünyada uluslararası nüfus hareketlerinin son derece yüksek olduğu görülmektedir. 2010 yılı itibariyle yapılan tahmine göre dünya genelinde 214 milyon göçmen bulunmakta olup³ bunun anlamı ise dünya nüfusunun yaklaşık %3’ ünün göçmen olduğudur. Küresel çaptaki %3’lük oran uzun süredir durağan görülmektedir. Nitekim 2005 yılında dünya nüfusunun yaklaşık %3’ünü göçmenler oluştururken, 2010 yılı için bu oran %3,1 olarak gerçekleşmiştir (IOM, 2010: 115). Her ne kadar göç alan ülkeler, uluslararası göç hareketinde süratli yükselişler olacağını savunsalar da (De Haas, 2005: 1271), neticede geçen yüzyılda göçmenlerin sayısı, %2,5–3 bandında gerçekleşmiştir. Dolayısıyla, göç alan ülkelerin savunumlarının gerçekçilikten oldukça uzak olduğunu ileri sürmek mümkündür.

Küresel nüfus artışı ve ülkeler arası ekonomik dengesizliklere karşılık, küresel göçmen hacminde yaşanan değişimin cari artışla sınırlı kalmasına karşılık oransal bazda yaşanan durağanlık dikkat çekicidir. Bu sebeple de uluslararası göç hareketlerinde ilave

³ UNDP’nin 2009 yılı *İnsani Gelişme Raporuna* göre iç göçe katılanların sayısının, uluslar arası göç oranlarının yaklaşık dört katı (740 milyon) olduğu ileri sürülmektedir (IOM, 2010: 117).

göç edişin, daha ziyade nüfus artışıyla paralel olarak gerçekleştiği, sebep olarak düşük – orta gelirli ülkelerde ekonomilerin ilave nüfusu taşıma kabiliyetlerinin zayıflamasına dayandığını savunmak yanlış olmayacaktır.

Göçmenlerin ülkelere göre dağılımları incelendiğinde; 1990’da göçmenlerin %43’ü yüksek gelirli ülkelerde bulunurken, bu oran günümüzde %57’ye ulaşmış durumdadır (IOM, 2010: 115–116). ABD dünyada en fazla göçmen barındıran (42,8 milyon) ülke konumundadır. Bu ülkeyi Rusya Federasyonu (12,3 milyon kişi), Almanya (10,8 milyon kişi), Suudi Arabistan (7,3 milyon kişi), Kanada (7,2 milyon kişi), Birleşik Krallık (7,0 milyon kişi), İspanya (6,9 milyon kişi) Fransa (6,7 milyon kişi), Avustralya (5,5 milyon kişi) izlemektedir⁴. En yüksek göçmen nüfusu barındıran ülkelerin iktisadi gelişmişlik düzeylerinin yüksekliği karşısında, uluslararası göç hareketlerinin iktisadi sebeplere dayandığı savunulabilir. Çünkü yüksek gelirli olmayan ülkelere doğru gerçekleşen göç hareketlerinde, siyasi ve diğer doğrudan ekonomi dışı etkenler (Ruanda-Burundi-Sudan-Somali olayları gibi örneklerde yaşandığı üzere yönetim değişiklikleri, katliamlar, çevre felaketleri ve benzeri diğer etkenler) baskın olmuştur.

Dışa en fazla göç veren ülkelere bakıldığında, nüfus miktarı ve yüksek gelirli ülke ekonomilerinin hinterlandında yer alma gibi etkenlerle karşılaşılmaktadır. Örneğin ABD hinterlandında yer alan Meksika, göç eden sayısı en fazla ülke konumundadır. 11,9 milyonluk göçmen sayısı ile ilk sırayı alan Meksika’yı, dünyanın en kalabalık ikinci ülkesi konumundaki Hindistan 11,4 milyon kişi ile izlemektedir. Eski Doğu bloğunun merkez ülkesi konumundaki Rusya Federasyonu ise 11,1 milyon kişi ile üçüncü sırayı almakta olup, bu cesamette nüfusunun yüksekliğinden ya da ekonomik hinterland alanı olma özelliğinden ziyade, ülkenin BDT kapsamında merkez ülke oluşu ve nüfusun SSCB döneminde etnik anlamda heterojenleştirilmesinin etkisini aramak yanlış olmayacaktır. Neticede Rusya içerisinde Ukraynalı, Kazak, Özbek, Türkmen, Tacik, Kırgız mevcut olduğu gibi Rusya dışındaki BDT ülkelerine iş amaçlı giden Rusya pasaportlu Rus veya başka etnik kökene sahip çok sayıda insan da mevcuttur. Dünyanın en kalabalık ülkesi olan Çin’den 8,3 milyon kişi ile en yüksek dördüncü çıkışın oluşu da ağırlıklı olarak nüfus etkisine bağlanabilecektir. Beşinci sırada yer alan Ukrayna’dan yaşanan 6,6 milyon kişilik çıkışı Rusya’daki durumla paralel görmek, kısmen de Avrupa’ya bağlamak yerinde olacaktır. Altı ve yedinci sırada yer alan Bangladeş (5,4 milyon kişi) ve Pakistan (4,7 milyon kişi) için ise, Hindistan ve Çin’deki gibi nüfus etkisini savunmak mümkündür (göçmen sayıları için bkz. World Bank, 2011: 1–3).

Genel olarak göç alan ve veren ülkelerde ciddi değişiklikler olmamakla birlikte, istisnai bazı ülkelerde zaman içerisinde göç veren ülke konumundan, göç alan ülke konumuna dönüşümün yaşandığı da görülmektedir. Örneğin Almanya, İrlanda, İtalya,

⁴ Rakamlar 2010 yılına aittir.

İspanya vd. bazı ülkeler göç veren ülke konumundayken zamanla göç alan ülke konumuna geçmiştir. Arjantin, Irak vd. bazı ülkeler ise göç alan ülke konumundayken yaşanan ekonomik-siyasal sorunlarla birlikte göç veren ülke konumuna geçmiştir. Yaşamdaki hareketlilikler ve gelişmeler, bazı ülkelerin sınıf atlamasına bazılarının ise gerilemelerine neden olabilmektedir.

2.2. Göçmen Gönderileri (Havaleleri)

Uluslararası göç akışı ağırlıklı olarak dış ticaret açığı sorunu yaşayan düşük ve orta gelirli ülkelere yüksek gelirli ülkelere doğru gerçekleştiğinden, bu ülkeler için yurt dışına göç çıkışlarının ayrı bir önemi mevcuttur. Üstelik bu ülkelere yönelik yabancı sermaye girişleri de, çoğu kez ödemeler dengesinde oluşan açığın kapanmasını sağlayamamaktadır. Oluşan kronik açık sorununun çözümünde ise, yurt dışında ikamet eden göçmenlerin gönderilerinin ayrıcalıklı bir öneme kavuşması da doğal bir sonuç olarak karşımıza çıkmaktadır. Nitekim göçmen gönderilerinin %73'ü gelişmekte olan ülkelere giderken, yüksek gelirli ülkelere yönelik akım dünya toplamının ancak %27'sine ulaşabilmektedir.⁵

Düşük ve orta gelirli ülkeler açısından göçmenlerin gönderileri, doğrudan yabancı sermaye girişlerinden (FDI) sonra ikinci önemli kaynak⁶ konumuna erişmiştir. Dünya Bankasının verilerine göre 1985 yılında göçmen gönderilerinin tutarı 19,6 milyar \$ civarında iken, 2001 yılına gelindiğinde % 42'si gelişmekte olan ülkelere olmak üzere 72,3 milyar \$'a yükselmiştir. Bu düzey 2006 yılında 206 milyar \$'a, 2008 yılında ise 338 milyar \$'a ulaşmıştır (Ambrosius vd., 2008: 1; Rahta, 2003: 157; Irwing vd., 2010: 1). Küresel krizin derinleştiği 2009 yılında ise yaşanan düzenli artışın yerini %5,5'lik daralmaya bıraktığı ve gerçekleşmenin 307 milyar \$'la sınırlı kaldığı görülmektedir.⁷

Küresel krizle birlikte yaşanan kısmi düşüşe karşılık geleceğe yönelik yapılan tahminlerde, göçmen havalelerinde artış trendinin devam edeceği öngörülmekte olup bu çerçevede gelişmekte olan ülkelere gönderi akışının 2011 yılında %6,2 ve 2012 yılında %8,1 artması beklenmektedir. Küresel akışın ise 2010 yılında kriz öncesi döneme gelerek

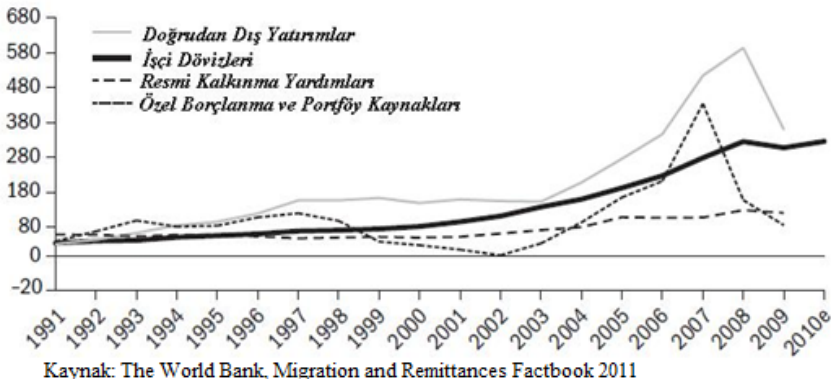
⁵ *The World Bank, Migration and Remittances Factbook 2011, Second edition, Washinton D.C. 2011.*

⁶ *Göçmen gönderileri 1996 yılından beri artan trendi ile Resmî Kalkınma Yardımları (Official Development Assistance) ndan fazla sermaye girişini içermektedir. Diğer taraftan ODA yardımlarında anılan tarihten itibaren önemli kaynak artışı gözlenmemektedir.*

⁷ *Bu ani azalış, göçmenlerin küresel krizden etkilenen kesimlerden birisi olduğunu desteklemesi açısından ayrıca önemlidir. Ancak aynı dönemde doğrudan yabancı yatırımlarda küresel krizin etkisiyle %40'lık, özel borçlanma ve portföy kaynaklarında ise %80'lik gerilemenin yaşandığı düşünüldüğünde, göçmen havalelerindeki düşüşün yine de oldukça sınırlı kaldığı sonucuna da varılabilir. Elbette bundaki etkenler arasında, işçi gönderilerinin yatırım amaçlı olmaktan ziyade, geride bıraktıkları yakınlarının zorunlu ihtiyaçlarını karşılamak amacıyla havale gönderisinde bulunmaları da olabilir.*

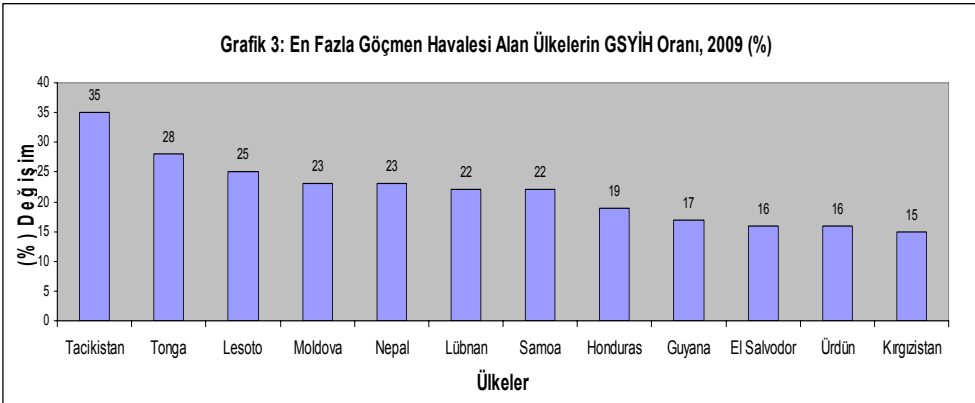
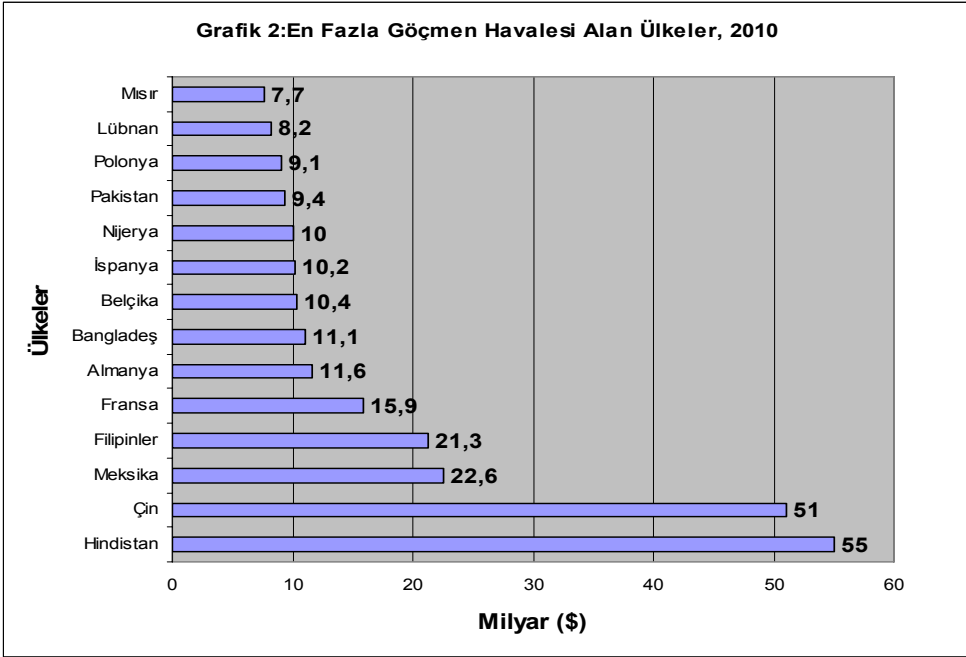
325 milyar \$'a çıkması, 2011'de 346 milyar \$'a ve 2012 yılında da 374 milyar \$'a yükselmesi yönünde beklentiler de bulunmaktadır (Mohapatra vd., 2010: 1). Bu beklentiler de küresel kriz neticesinde işsizlik ve diğer sebeplerle oluşan gelir düşüşleri karşısında göçmenlerin gönderilerinde yaşanan azalışın, krizin etkilerinin hafifleyip zamanla ortadan kalkması ertesinde yerini yeniden artışa bırakacağını desteklemektedir. Dolayısıyla da gönderilerin yatırım amaçlı olmaktan ziyade ülkelerinde bıraktıkları yakınlarının zorunlu ihtiyaçlarının karşılanmasına yönelik olduğunu buradan hareketle bir kez daha savunma imkânı mevcuttur.

Grafik 1: Göçmen Havalelerinin Diğer Kaynak Akışları İle Karşılaştırılması



Küresel göçmen gönderilerine bakıldığında, ağırlıklı olarak kalabalık, düşük ve orta gelirli ülkelerin ön sıralarda olduğu dikkat çekmektedir. Örneğin 2010'da küresel göçmen gönderilerinde ülkelere göre en yüksek paya sahip olan ülke 55 milyar dolar ile Hindistan'dır. Hindistan'ı 51 milyar dolarla Çin, 22,6 milyar dolarla Meksika, 21,3 milyar dolarla Filipinler izlemektedir (Grafik: 2). Aynı zamanda net göç alıcısı konumunda yer alan yüksek gelirli ülkelerden Fransa ve Almanya'ya da yoğun bir göçmen gönderisi akımının gerçekleşmesi ise ayrıca dikkat çekici bir gelişme konumundadır.

Hindistan, Çin, Meksika ve Filipinler gibi ülkeler yüksek miktarda gönderi almalarına karşılık gönderilerin bu ülkelerin GSYH'larına oranı, küçük ve daha yoksul ülkelerin GSYH'larında aldıkları paya göre oldukça düşüktür (Ambrosius vd., 2008: 1). Örneğin göçmen gönderilerinin GSYİH' ya oranı 2009 yılı itibariyle Tacikistan'ın GSYH'sının %35'ine Tongo'da %28'ine, Lesotho'da %25'ine, Moldova'da %23'üne, Nepal'de %23'üne, Lübnan'da ise %22'sine ulaşabilmiştir (Grafik: 3).



Göçmen gönderilerine kaynak oluşturan ülkeler sıralamasında ise 2009 yılı itibarıyla 48,3 milyar dolarla ABD ilk sırada yer almaktadır. Ardından sırasıyla Suudi Arabistan 26,0 milyar dolarla ikinciliği, İsviçre 19,6 milyar dolarla üçüncülüğü, Rusya Federasyonu 18,6 milyar dolarla dördüncülüğü, Almanya 15,9 milyar dolarla beşinciliği paylaşmaktadır. İlk beş ülkenin hemen ardından ise sırasıyla İtalya 13,0 milyar dolar, İspanya 12,6 milyar dolar, Lüksemburg 10,6 milyar dolar, Kuveyt 9,9 milyar dolar, Hollanda 8,1 milyar dolar düzeyinde gerçekleşmektedir.

Gönderilerin yollanma şekillerine bakıldığında, enformel yolların yoğun olarak kullanılması sebebiyle tespit imkanı önemli ölçüde sınırlanmıştır. Örneğin Irving vd.'nin (2010) yaptıkları araştırma bulgularına göre göçmen gönderilerini alan ülkelerdeki verilerin gönderi kaynağı olan ülkelere göre daha düzenli olduğu tespit edilmiş, yapılan gönderilerin yaklaşık %24'ünün enformel kanallardan gerçekleştirildiği tespit edilmiştir.

Gönderilerde enformel yollara başvurulmasının çeşitli sebepleri mevcuttur. Gönderi maliyetleri ve kişinin konumu paranın havale edilme yöntem ve biçimlerini de etkilemektedir. Havale maliyetlerinin artması veya kişinin ülkede bulunmasının illegal biçim içermesi kişiyi formal yolların dışına itmektir. Gönderi maliyetlerini azaltmak veya yakalanmayı önlemek amacıyla göçmen, parayı enformel yollardan havale etmeye yönelmektedir. Orta ve Güney Amerika ülkelerine para transfer etmenin maliyeti %13 ile %20 arasında değişmekte olup, hatta bu oranların da zaman zaman aşıldığı görülmektedir. Gönderilerin genellikle 200 \$'dan daha küçük miktarlar halinde yapılıyor olması, bu paraların ne kadar yüksek maliyetler ile gönderilebildiğini (Rahta, 2003: 165) ve adeta gönderi kaynağı ülkelerin kazançları yeniden vergilendirme çabası içinde olduklarını da destekler niteliktedir. Keza gönderilerin küçük miktarlar halinde oluşları dikkate alındığında, yatırım amaçlı olmaktan ziyade ağırlıklı olarak ülkelerinde bıraktıkları yakınlarının ihtiyaçlarını karşılamalarına destek olma amacıyla gerçekleştirildiği de bir kez daha teyit olunmaktadır. Küçük rakamlarla gerçekleşen ve zorunlu ihtiyaçların karşılanmasına destek amaçlı yapıldığı açık olan gönderilerde, göçmenlerin havale masraflarından kaçınmak için enformel kanallara yönelmelerini desteklemektedir. Ayrıca 11 Eylül 2001 saldırısının ardından terör ve kara para kaynakları ile mücadele edebilmeye yönelik finansal denetimlerin arttırılması da enformel kanallara olan talebin artmasına neden olmuştur.

Havalelerde enformel yolların tercih edilmesindeki bölgesel farklılaşmaya da bakılması önemlidir. Örneğin Afrika ülkelerinden göçmenlerin havalelerinin önemli bir kısmı enformel yollardan yapılırken, Doğu Asya ve daha fazla gelişmiş Meksika gibi Latin Amerika ülkelerine yapılan havalelerin ise önemli ölçüde formal yollardan yapıldığı görülmektedir. Dolayısıyla da bölgesel ayrışmanın olduğunun ipuçlarına ulaşmak mümkün olmaktadır. Alıcı ülkelerin, gönderilerin formal yollardan gelmesi ve kesinti oranının azaltılması için vatandaşlarının yoğun bulunduğu ülkeler ile de ikili anlaşmalar yapma yoluna gittikleri görülmekte olup bundaki temel sebep, kesintilerin azaltılarak daha fazla sermaye girişinin sağlanmasının hedeflenmesidir. Örneğin bu doğrultuda Meksika ile ABD arasında ikili bir anlaşma gerçekleştirilmiştir. Meksika Merkez bankası ile Atlanta Federal Merkez Bankası arasında yapılan ve "*Directo a Mexico*" adı verilen anlaşma ile ABD banka hesaplarından Meksika'daki hesaplara ödemelerin düşük maliyetler ile yapılması kararlaştırılmıştır (Ambrosius vd., 2008: 3-11). Konuyla ilgili bir diğer örnek ise Arnavutluk'tur. Arnavutluk'ta en önemli kaynak sağlayıcı ülkeler ile yapılan ikili anlaşmalarla, hem iç hem de partner ülke bankacılık ve transfer hizmetleri hakkında bilgi verme yoluna gidilmektedir. Filipinler'de ise Filipinler Denizaşırı İstihdam Hizmetleri

Kuruluşu adı altında, havale hizmetleri ve yatırım fırsatları hakkında bilgilendirme yapılmaktadır. Keza Tacikistan, formel kanalların artırılması için bankacılık sistemi içinde kamu yararı faaliyetlerini iyileştirme yoluna gitmekte olup Fiji ve Moldova'da ise finansal yatırımlar hakkında bilgilendirmeyi artırma çalışmaları yürütülmektedir.

Gönderinin kaynağı olan ülkeler de konuyla ilgili çeşitli çalışmalarda bulunmaktadırlar. Göçmen gönderi kaynağı olan Almanya ve Yeni Zelanda, formel gönderi kaynakları yollar ve maliyetleri hakkında bilgilendirmeye, İsviçre göçmenlere broşür dağıtarak bilgilendirmeye çalışmaktadırlar. İspanya ise banka ve yatırım kuruluşlarının göçmen gönderi piyasasına ilişkin rekabetlerini artırma ve maliyetlerini düşürme çabası içindedir. Diğer örneklerdeyse Norveç, gönderi kanallarında kolaylık sağlama, Rusya ise finansal konular hakkında kamuyu bilgilendirme çalışmaları içerisindedir (Irving vd., 2010: 18-19).⁸

2.3. Göçmen Gönderilerinin Ekonomiye Etkisi

Göçmen gönderilerini belirleyen literatürde hâkim olan iki yaklaşım bulunmaktadır: Bunlardan ilki göçmen ve ailesinin sosyo-demografik özelliklerine dayanmaktadır. Literatürdeki ikinci yaklaşım ise makroekonomik ve politik değişkenlere bağlı olan kurumsal yaklaşımdır.

Sosyo-demografik özelliklere yönelik yapılan çalışmalardan (Ben Slimane ve Ben Tahar, 2009: 3); Russel (1986) tarafından yurtdışında kalınan süre, kalınan ülkedeki kadınların oranı, göçmen ailesinin gelir seviyesi, eğitim düzeyi, iş deneyimi ve maddi durumunun göçmen işçilerin gönderdikleri paralara ilişkin sosyo-demografik potansiyel etki alanlarını ortaya koymaktadır. İlahi ve Jafarey (1999) tarafından yapılan çalışmada, bu değişkenlere ek olarak çocuk sayısı ve eğitim düzeyleri de eklenmiştir. Elbadawi ve Rocha

⁸ *Göçmen gönderileri, havale alan ülkenin finans sistemi içinde ucuz kaynak özelliğindedir. Bu nedenle alıcı ülkeler bu paraların ülkeye girişinin sürdürülebilirliğinin sağlanabilmesi içinde çeşitli teşvik edici mali politik yöntemler (yüksek faiz, yabancı para hesabı açabilme gibi) uygulamaktadırlar. Çünkü göçmen gönderilerinin yatırım amaçlı ülkeye girişi bulunulan ülke ile gidilen ülkenin ekonomik durumundaki istikrarlılık, enflasyon, faiz oranları etkileyici olabilmektedir (De Haas, 2005: 1277). Örneğin Fas (Ben Slimane ve Ben Tahar, 2009: 5), banka sistemine daha fazla faslı göçmenlerin paralarını çekebilmek için yabancı para değişimindeki sınırlamaları kaldırma, mali avantajlar sağlama ve yabancı paralar karşısında Dirhem'in değerini düşürme yoluna gitmiştir. Böylece faiz getirisi ve satın alma gücü artan döviz sahibi göçmen işçi sahip olduğu tasarrufları bulunduğu ülkede tutmak yerine kendi ülkesine havale etmeyi tercih etmesi hedeflenmektedir. Finans sektörüne giren döviz girdileri düşük maliyetli yapısı ile bu kurumların sekürütizasyonlarına dolayısıyla kurumsal gelişimlerine katkı sağlamaktadır. Bankacılıkta yeni sistemlerin uygulanması, geliştirilmesi ve informal yerine formel kanalların tesis edilmesi için önemli yararlar sağlayabilmektedir. Gönderilerin zayıf finansal yapıya sahip olan ülkelerdeki etkisinin daha fazla olduğu çünkü, finansal yetersizliğin giderilmesi bakımından önemli olduğudur (Ambrosius vd., 2008: 3).*

(1992)'un çalışmasında, yurtdışında çalışanların yaşları ile gönderi düzeyleri arasındaki ilişkinin tespit edilmesine odaklanılmıştır.

Elde edilen bulgular açısından konu incelendiğinde, Buch vd. (2002), Murruraga (2002), Amedo-Dorantes ve Pozo (2003) tarafından yapılan çalışmalarda eğitim seviyesinin havalelerde önemli bir artırıcı “teşvik edici” faktör olarak öne çıktığı ortaya konulmuşsa da, Fankhour'in (1995) yaptığı çalışmada eğitim seviyesinin havale edilen para miktarını azalttığı belirlenmiştir. Bir diğer çalışmada ise gönderilerde daha çok fedakârlığın (alturistik) kuvvetli olduğu sonucuna ulaşılmıştır (Lucas ve Stark, 1985).

İkinci yaklaşımı oluşturan makroekonomik belirleyicilere yönelik yapılan çalışmalarda çoğunlukla ortak bakış açısı, gidilen ülkedeki gelir seviyesinin havale düzeyleri üzerinde önemli bir etken olduğu yönündedir. Russel (1986) çalışmasında göçmenlerin sayısı, orijin ve gidilen paralara ilişkin altyapının havale düzeyleri üzerinde önemli diğer makroekonomik etkenler olduğunu ileri sürmüştür. Diğer çalışmalara bakıldığında, Katseli ve Glytos (1986), orijin ülkedeki enflasyon oranı ile gidilen ülkedeki gelir ve faiz oranlarının belirleyici değişkenler olduğu sonucuna varmış, Glytos (1997) ise kalıcı ve süreli göçmenlerin gönderilerinin farklı olabildiğini belirtmiştir (Ben Slimane ve ben Tahar, 2009: 3). Her iki yaklaşım farklılığına karşılık göçmen gönderilerinin gerek sosyal çevre gerekse de ülke ekonomisi bakımından önemli bir ek dışsal kaynak olarak görüldüğünü savunmak yanlış olmayacaktır.

Göçmen gönderilerini alan ülkelerin genel olarak ekonomik gelişmelerine pozitif yönde katkı sağladıkları düşünülse de gelen miktarların önemli oranda tüketim eğilimini arttırdığı da ileri sürülmektedir. Örneğin Rosser (2007: 13) çalışmasında, Meksika ve El Salvador'da, gönderiyi alan ailelerin bu gelirin: %79-80'ini ailenin temel ihtiyaçları (gıda, eğitim, sağlık), %3-6'sını aile yatırımları (ev yapmak, onarmak, arazi almak gibi), %2-3'ünü eğlenmek, %1'inin borçlarını ödenmesi %12-14'ünün ise belirtilmeyen amaçlar için kullanıldığı sonucuna ulaşmıştır. Glytos (2002)'sa tüketimi artırma yönündeki etkinin fazla önemsenmemesi gerektiğini, çünkü eğitime yapılan harcamaların artması ile göç veren ülkenin insan gücü kalitesinin arttığını savunmakta, bu etkinin dolaylı olarak okullaşma, sağlık gibi ülkenin sosyal altyapısının gelişmesine katkı sağladığını ileri sürmektedir. Yunanistan'da bu yönde bir gelişmenin olduğu ve benzer gelişmelerin Kenya ve Zambiya'da da gözlemlendiği belirtilmektedir (s. 15; Taylor, 1999: 78; De Haas, 2005: 1274). Durand ve Massey tarafından Meksika'ya ilişkin yapılan çalışmada da üretim için gönderilen göçmen havalelerinin payının bölgeden bölgeye değiştiği, ancak gönderilerin birçok topluluk için “parklar, kiliseler, okullar, elektrik şebekesi, yol yapımı ve kanalizasyon “gibi kamu projelerinin finansman yetersizliğinin giderilmesinde katkı sağladığı da belirtilmektedir (Taylor, 1999: 73). Dolayısıyla gönderinin yarattığı “efektif” talebin ortaya çıktığı bölgede üretken kaynakların olmamasından üretim artışı fonksiyonunun olmadığı gibi bir sonuç ortaya çıksa da, aslında bu talebin diğer gelişmiş mekânlar için üretim artışını tetikleyen - çarpan etkisi oluşturarak üretim üzerinde pozitif etki yaratması da mümkün görünmektedir.

Tarihsel yapısalcı yaklaşımda olanlar göçmen gönderilerinin gelişmekte olan ülke ekonomisine olumsuz etkide bulunduğunu ileri sürerken, neo-liberal yapısalcılar olumlu etkileri olduğunu iddia etmektedirler. Bu iddiaya gerekçe olarak da gönderilerin ek gelir donanımı sağlamasının ülkedeki sosyal eşitsizliği ve sosyal farklılıkları arttırdığı ve bu çerçevede de ilave satın alma gücüne sahip olan göçmen ailesi ile diğer sosyal çevre arasında gelir farklılığının artmasına yol açtığı noktasından hareket etmektedirler.⁹ Buna paralel olarak yerel seviyede farklılıkların artması için bir neden olarak görmek olası görünse de, gelişmiş ülkelerden gelişmekte olan ülkelere havale edilen kaynaklar ile eşitsizliğin azalmasına yardımcı olunduğu noktası da unutulmamalıdır (Chimhowu vd., 2003: 6; Rosser, 2008: 16).¹⁰

Göçmen gönderileri aileler için de adeta sigorta gibi güvence doğuran işlevselliğe sahiptir (Rahta, 2003: 161). Alturistik etkenler, birinin diğerine gelir güvencesi

⁹ Göçmen gönderilerinin gelir eşitsizliği yarattığı yönünde iddialar olmakla birlikte, bu durum oldukça karmaşıktır. Gönderiyi alanlar diğerlerine göre daha düşük gelir grubunu oluşturanlar olduklarından dolayı bu transferler onların diğer sosyoekonomik gruplar ile eşitlenmelerinde rol oynar. Ancak daha yüksek gelirli olanların bu getiriye de sahip olmaları durumunda eşitsizliği daha da arttırması olasıdır. Son çalışmalar gönderilerin şehirlerde gayrimenkul gibi yatırımlara dönüşmesi ile kırsal-kentsel farklılığını arttırdığıdır. Mısır'da geri dönen göçmenlerin kentsel alanlara yatırım yaptıkları, ancak bunun ekonomideki genel bozukluktan kaynaklandığıdır (Rahta, 2003: 165). Gönderilerin ülkeler arasında sosyoekonomik eşitsizlik bakımından farklılıklar doğurması beklenebilir. Göçmenlerin genellikle ülkesinde düşük, yetersiz gelir gruplarından oluştuğu görüldüğüne göre, göçmen gönderileri var olan eşitsizliğin giderilmesine katkı sağlamaktadır denilebilir. Diğer taraftan kırsal-kentsel farklılığı yaratmasında ise, kırsal alana yatırım ailenin bu bölgede yaşamını sürdürmesinin getirdiği zorunluluktan veya ata toprağına olan bağlayıcı alturistik etmenler kırsal alan için çekim oluşturabilir. Fakat bu etkenlere rağmen, kentsel alanların sundukları imkânların yarattığı çekim gücü, kırsal-kentsel farklılığı ortaya koyabilmekle birlikte, makro bazda ülke ekonomik yaşamına pozitif değer yarattığı söylenebilir.

¹⁰ Yapılan ampirik çalışmalarda göçmen havalelerinin eşitsizlik ve yoksulluğun azaltılmasına katkı sağladığı yönünde bulgulara da rastlanmaktadır. Mısır ve Fas'ta yoksulluğun azalmasına katkı sağladığı, Yunanistan'da yoğun dışı göç veren kırsal alanlarda gönderi alanların tüketim standartlarının değişerek şehir tüketim kalıplarına dönüştüğü görülmüştür. Yine Tunus, Türkiye ve Yunanistan'da da ekonomilerin yapısal değişimine katkı sağlayarak yaşam standartlarının artması yönünde pozitif etkiler doğurduğu gözlemlenmiştir (Glytsos, 2002: 17-18). Gönderi alan ailelerin tüketim ve üretken olmayan ev anarını, küçük işletme ve eğitim alanlarına yönelik harcamaları çok yönlü etkileşime neden olarak, göçmen olmayan ailelerinin de bu gelirden nemalarına yardımcı olarak uzun dönemde göçmen gönderen alanda olumlu etkiye yol açar (De Haas, 2005: 1274). Göçmenlerin gurbette olmalarının nedeni gelir yetersizliği olmasından dolayı, yerli halka göre daha fazla tasarruf eğilimine sahiptirler. Ülkelerine gönderdikleri gelirlerde ise kırsal alanlarda yer alanların daha fazla yatırım yaptıkları görülmektedir. Son yapılan çalışmalar içinde de Latin Amerika, Asya ve Afrikalı göçmenlerin kırsal alanlarda tarımsal ve özel girişimcilik biçiminde yatırım yaptıkları yönündedir (De Haas, 2005: 1274). Escobar ve Martinez tarafından Guadalağara üzerine yapılan araştırmada göçmenlerin iş kurmak için ihtiyaç duydukları kaynağın %31'inin ABD'deki tasarruflarından temin edildiğini görmüşlerdir. Bu şehir için Massey tarafından yapılan araştırmada ise oran %21 olarak bulunmuştur (Taylor, 1999: 73). Türkiye'den yurtdışına giden göçmen işçilerinde öncelikle tarımsal mekanizasyonu sağlamak, arazi almak ve küçük işletmeler kurmak ya da ortaklıklara girmek gibi yatırımlarda bulundukları görülmüştür. Ancak bu şirketlerin donanımsızlık, yeterli yöneticilik beceri yoksunluğu ve sermaye yetersizliği, kötü yönetim gibi nedenlerden dolayı birçoğu kapanmış veya iflas etmiştir. İçduygu (2005)'ya göre bu faal şirketlerin sayısının 20-30 civarında olduğu yönündedir.

sağladığı adeta gayri resmi sözleşme gibi gönderi akışkanlığının sürmesine neden olmaktadır. Yapılan bazı çalışmalarda göçmenlerin ailelerinin bulunduğu yerlerde kuraklık gibi doğal olaylar sonucunda gelir kaybı yaşayan ailelerine, önemli miktarda daha fazla gelir yardımında bulduklarını göstermektedir (Taylor, 1999: 75). Asya krizinin yaşandığı süreçte, ekonomik krizden aileleri etkilenmesin diye havale edilen paraların gönderilmeye devam edildiği, hatta bazı dönemlerde arttığı da ileri sürülmektedir (Wahba, 2005: 185). Bunun bir sonucu olarak da gönderide bulunan göçmenin ekonomik konjonktürün daralma dönemlerinde ortaya çıkan durumdan yaptığı gönderiler üzerine pek fazla etkiye bulunmadığı ve ülkesine para göndermeye devam ettiği sonucuna ulaşılabilmektedir.

Göçmen gönderisi alanların, göçmen havaleleriyle oluşan ilave satın alma gücünden dolayı mallara olan taleplerinde artış yaşanmasına sebep olmalarının yanı sıra, çalışmaktan kaçınarak işgücü arzının azalmasına, ücretlerin artmasına ve ihraç ürünleri üreten işyerlerinin rekabet gücünün azalmasına da yol açtıkları savunulmaktadır. Nitekim Glytso (2002), Yunanistan'da böyle bir duruma yol açıldığını ileri sürmektedir. Özellikle az gelişmiş ülkelerden giden göçmenlerin kırsal alanlara havale ettikleri gönderiler ile tarımsal mekanizasyonun gelişmesine ve üretimin artmasına katkı sağladıkları görülmektedir. Ancak bu makineleşmenin beraberinde açığa çıkardığı işgücünün işsizliğine de yol açabildiği Yemen'de görülmüştür. Türkiye ve Zambiya'da göçmen gönderileri, tarımsal mekanizasyonun artmasına katkı sağlarken, Mısır'da daha çok ithal mallara olan talep artışı şeklinde etkiler görülmüştür.

Göçmen gönderilerinin havale edildiği yerlerde yarattığı gelir artışı bakımından ise Rosser (2008) göçmen havalelerindeki %10'luk artışın, bu ülkedeki yoksullukta %3,5'lik bir azalmaya yol açtığına işaret etmektedir. Keza Taylor (1999: 77) çalışmasında, Meksika'ya ABD'den yapılan havalelerdeki her 100 \$'lık artışın, köyün toplam gelirinde 1,78 \$'lık artışa yol açtığı sonucuna varmıştır. Bu olumlu gelişmenin beraberinde getirdiği olumsuzluk da, gönderi alan yerlerde ortaya çıkan ek satın alma gücünün yarattığı refah artışının sürdürülebilmesi bakımından bu kaynağa bağımlılık oluşmaktadır (De Haas, 2005: 1275).

Göçmen havalelerinin yol açtığı iddia edilen olumsuzluklar bununla da sınırlı değildir. Göç veren ülkeler, neticede insan gücü kaybından dolayı üretim kaybına da uğramaktadırlar. Ancak göçmenlerin yurtdışında çalışarak elde ettikleri tasarruflarının bir kısmını ülkelerine gönderdiklerinde de ülke ekonomisine olumlu etki yarattığının unutulmaması gerekmektedir. Yunanistan'ın göçmen işçilerinden gelirlerinin zirvede olduğu (ithalatın %27,2'sine denk geldiği) dönemde her 1 \$'lık girdinin GSYİH'da 1,7 \$'lık değer yarattığı belirtilmektedir (Glytso, 2202: 15). Nitekim Meksika üzerine yapılan bir başka çalışmada da ülkeye giren her 1 \$'ın GSYİH üzerinde 2,69 \$ ile 3,17 \$ arasında katkı yaptığı ileri sürülmektedir. Diğer taraftan bu kişilerin ülkelerinde çalışmamlarından dolayı ortaya çıkan mali olumsuzluklara ilişkin ise Hindistan'dan dışarıya giden (Nitelikli)

işgücü kaybından dolayı GSYİH'nın (2001) %0.24–0.58 arasında bir kayba uğradığı belirtilmektedir. Ancak aynı yıl göçmen gönderilerinin GSYİH'nın en az %2,1'inde denk geldiği belirtilmektedir (Rahta, 2003: 164).

Göçmenlerin niteliksiz işgücü özelliğinde olması durumunda ise, orijin ülke ekonomisine olası katkıları daha yüksek olacaktır. Çünkü ülkelerinde atıl olmalarından dolayı üretken değillerdir. Aynı zamanda çalışıyor olsalar dahi elde edebilecekleri gelir düşük olacağından, yapabilecekleri tasarruf da ya hiç olmayacak veya çok daha az olacaktır. Buna karşılık günümüzde niteliksiz işgücü göçünün uluslararası göç hareketlerinde giderek ağırlığını yitirmekte olduğunun da unutulmaması gerekmektedir.

Gönderileri alan ülkelerde talep artışı ve çalışmaktan kaçınma ile fiyat artışı yönünde baskı yarattığı da ileri sürülmektedir. Gelire sahip olanlar, dayanıklı ve dayanıksız tüketim mallarına talebi artırarak, bu malların iç üretim kanalları ile beslenememesi durumunda ithalatın finansmanına kaynaklık etmekte ve iç piyasada enflasyonist bir etkişime neden olmaktadır. “*Hollanda hastalığı*” olarak da nitelenen ulusal para biriminin yabancı para birimleri karşısında değerinin sabit tutulması ile birlikte artan para arzının talep artışı ve fiyatlar üzerinde baskı oluşturmasıdır (Wahba, 2005: 186). Böylece ticari malların yerli üretimini engelleyerek, göçmen gönderen bölgeleri işgücü ve anaparadan yoksun bırakma gibi bir olumsuzluk da doğurabilmektedir (Taylor, 1999: 64). Nitekim El Salvador ekonomisinin bu paralar ile “*dolarize*” olması, bu ülkenin geleneksel ihracat mallarındaki rekabet gücünün azalmasına yol açmıştır. İç piyasadaki talep artışının ise Pizza Hut gibi restoranların açılmasına sebep olurken, kırsal kesimin çalıştığı geleneksel kahve ve şeker çiftliklerinde çalışmaktan kaçınılarak bu geleneksel üretim alanlarında rekabet gücünün zayıflamasına da sebep olduğu belirtilmektedir (Rosser, 2008: 21–22).

Bir diğer çalışmada ise Leon-Ledesma ve Piracha (2004) tarafından Doğu Avrupa kaynaklı göçmen gönderileri ile geriye dönenlerin üretim ve yatırım seviyesi üzerine önemli katkıda bulduklarını, ayrıca yatırım etkisinin tüketim etkisinden büyük olduğunu gözlemlemişlerdir. Keza Afrika ülkelerine yapılan hızlı artan mali yardımlara rağmen, bu ülkelerde negatif büyüme gözlenmiştir (Taylor, 1999: 17). Lucas tarafından yapılan bir başka çalışmada ise, göçmen gönderilerinin Sahra altı Afrika ülkelerinde kısa dönemde üretim ve işgücü kaybına yol açmakla birlikte, uzun dönemde pozitif etkilerinin görüldüğüdür (aktaran Rahta, 2003: 164). Yapılan diğer çalışmalarda da Güney Kore'deki 1976–1981 yılları arasında GSMH'nın %3 ile %7 arasındaki büyümesinde dolaylı veya doğrudan göçmen gönderilerinden kaynaklanmış olduğudur. Rand Corporation'da Filipinler, İrlanda, Dominik Cumhuriyeti ve Meksika'nın göçmen gönderilerinin ülke ekonomisine olumlu yönde katkı yarattığı da yapılan bir diğer tespit olarak karşımıza çıkmaktadır (Taylor, 1999: 70).

3. Türkiye'den Yurtdışına İşçi Göçü ve İşçi Dövizlerinin Ülke Ekonomisine Etkileri

Türkiye, cumhuriyet öncesi ve Osmanlı devletinin son dönemlerinde başlayan hızlı göç hareketleri ile karşı karşıya kalmış ve yer değiştirmeyi cumhuriyetin ilk dönemlerinde yoğun bir şekilde yaşamak zorunda kalmıştır. İlk göç hareketlerinin oluşumunda, dağılma sürecine giren Osmanlı devletinde, tebaanın güvenli limanlara çekilme ihtiyacı ve etnik unsurlarının yer değiştirme ihtiyacı göstermesi, bu nüfus hareketi oluşumuna katkı sağlamıştır. Cumhuriyetin ilk yıllarında yoğun ve daha sonraları ise kesintili olarak gerçekleşen göç hareketleri, yirminci yüzyılın üçüçyüzeğini kapsayan bir hareketliliğin görülmesini de beraberinde getirmiştir. Yaşanan bu hareketlilik bir göç unsuru olmakla birlikte daha çok muhacir denilen ve ikili anlaşmalar yolu ile gerçekleşen yer değiştirme şeklinde gerçekleşmiştir. Ekonomik içerikli işgücü göçü ise ancak altmışlı yıllar ile başlayabilmektedir.

Göçün Türkiye bağlamında “geç gelen bir aktör” olduğu, Türk vatandaşlarının ülkeden serbest çıkma özgürlüğünün de ancak, 1961 yılında anayasal “temel bir hakkın” güvenceye alınarak elde edilmesiyle gerçekleşmeye başladığı görülmektedir. Bu gelişme sonrasında izleyen dönemde de hızlı bir dışa göç hareketi yaşanmaya başlamıştır (Abadan Unat, 2006: 53). Ancak bu göç hareketliliğini, seyahat özgürlüğünün önündeki engellerin kaldırılmasına bağlamak da uygun değildir. Neticede göç hareketliliğinin anayasal değişiklik ile örtüşmesinin tesadüflüğüne karşılık, arka planda birikmiş ekonomik yetersizlikler neticesinde ek istihdam sağlanamaması ve artan işsizlik ile göç edilen yabancı ülkelerin hızlı ekonomik gelişmelerinin yarattığı işgücü gereksiniminin karşılanmasıyla şekillenen bir sürecin yaşandığı görülmektedir.

Batı Avrupa'nın dışarıdan işgücü ithali başlangıçtan beri ikili anlaşmalara dayanırken, Türkiye ile bu süreç diğerlerine göre daha geç başlamıştır. Başlangıçta¹¹ Türkiye'den giden işçiler, mesleki bilgilerini arttırmaları kapsamında çağırılmışlardır. İlk kafiye “on kişilik stajyer” grubundan oluşmakta olup bu stajyerler, 1 Nisan 1957 tarihinde Kiel'de “Schleswig-Holstein” eyaletinin Çalışma Bakanlığı tarafından çeşitli kurumlara yerleştirilmişlerdir (Abadan Unat, 2006: 56). Batı Almanya ile Türkiye arasında 30 Eylül 1961 tarihinde imzalanan anlaşma ile de göç, resmi işçi göçüne dönüşmüştür. Max Frisch, “işgücü çağırıldı, ancak insanlar geldi” (Çınar, 2005: 86).

¹¹ Mesleki bilgi ve becerinin geliştirilmesi amacıyla Türk sanatkarlarının Almanya'ya çağırılarak, Almanya'da kazanacakları beceri sayesinde Türk ekonomisi ve dış ticaretinin geliştirilmesi yönündeki girişim, İkinci Dünya Savaşı yıllarında Türkiye'de zorunlu ikamete tutulmuş ve sonrasında Kiel Üniversitesindeki kürsüsüne dönmüş olan Prof. Dr. Bade'nin önerileri kapsamında başlanmıştır (Bkz. Abadan Unat, 2006: 56 vd.).

Türkiye'den yurtdışına işgücü göçünün başlamasıyla birlikte, 1961–1974 yılları arasında 810,495 işçi gönderilmiş olup, göçün yönü ağırlıklı olarak Almanya'ya doğru gerçekleşmiştir. Oluşan bağımlılık ise göç hareketinin ağırlıklı olarak Alman ekonomisinin istikrarına bağımlı olmasına yol açmıştır.¹² Avrupa ülkelerine doğru gerçekleşen işçi göçü, petrol krizi sonrasında yaşanan stagflasyonist süreçte göç alan ülkelerde kronikleşen işsizlik sorunu ertesinde aile birleşmeleri veya küçük çaptaki göç hareketleri dışında son bulmuştur.¹³ 1974 sonrası ise batıya olan göçün durması, altyapı ve müteahhitlik hizmetleri için petrol krizinin kazanan tarafı olan Ortadoğu ve doğu bloğunun dağılması sonrasında yeniden inşa ile batı kapitalizmine eklenmeye çalışan Rusya'ya doğru yön değiştirmiştir. Ancak bu ülkelere yönelik işgücü çıkışları, Batı Avrupa ülkelerine yönelik gerçekleşen ve kalıcı hale dönüşen göç tarzında olmayıp, süreli ve geri dönüşlü olarak gerçekleşmiştir.

Yurt dışında yaşayan göçmenlerin geldiği boyut irdelenecek olursa, 2010 itibarıyla toplam nüfusun %5,6'sına denk gelen yaklaşık 4,3 milyon kişinin göçmen olarak yurt dışında ikamet ettiği sonucuyla karşılaşılmaktadır. Gelen göçmenlerin toplam nüfusa oranları ise %1,9'luk düzey ile 1.4 milyon kişiye ancak ulaşabilmektedir. Dolayısıyla Türkiye, resmi olarak yurt dışına net göç veren ülke konumundadır.¹⁴

Genel olarak ülkemizde yaşanan ekonomik büyüme, istikrarsız ve nüfus artışıyla oluşan ilave istihdam yaratma ihtiyacına cevap vermekten uzak bir büyüme yapısındadır. İşgücüne katılımın özellikle iş bulma ümidi kalmayan geniş kitlelerle birlikte %50'leri aşamamaktadır. Buna ek olarak mevcut işgücü içinde de kronik yüksek oranlı işsizlik sorununa bir türlü çözüm bulunulamaması, yurt dışına işçi göçü ve beraberinde elde edilecek işçi dövizlerinin, ilave istihdam yaratma, yatırımlarda kaynak olarak işlev görme¹⁵ ve kronik cari açığın kapatılmasında bir finansman aracı olarak resmi devlet

¹² Göçmen işçilerimizin %80'i (649,257) Almanya'ya gitmiştir. Alman ekonomisinin 1970'li yılların başında durgunluğa girmesi sonrasında Almanya, konuk işçi alımını resmen "23 Kasım 1973" tarihinde durdurdu. 1974 yılından itibaren de aile birleşimi kapsamında işçilerin ailelerini yanlarına getirmelerine izin verildi. (Bkz., Çınar, 2005: 87)

¹³ Kendini bir göçmen ülkesi olarak kabul etmeyen Almanya, yabancı işçilerin geri dönüşlerini teşvik etmek amacıyla 01 Aralık 1983 tarihinde "Geriye Dönüş Teşvik Yasası" çıkarmışlardır. Yaklaşık 500,000 göçmenin ülkelerine döndükleri bu uygulamada, "teşviklerin özünde yabancılara müktesep hak olarak elde ettikleri sosyal fonların peşin ödenmesini" içerdiğinden beklenen sayıda geriye dönüş gerçekleşmemiştir (Çınar, 2005: 88). Yurtdışındaki bu uygulamalar kapsamında ilk giden Türk işçilerinin yaklaşık %30-40'ının geriye döndükleri tahmin edilmektedir (İçduygu, 2005: 90).

¹⁴ Türkiye nüfusuna oranla göçmen yoğunluğu yüksek ülkeler grubu içinde bulunmaktadır. Çünkü Hindistan ve Çin gibi ülkelerden yurtdışına gitmiş göçmenlerin sayısı yüksek olmakla birlikte, bu ülkelerin yüksek nüfuslarına göre göçmen yoğunluğu düşüktür. Ülkeleri dışındaki Çinli göçmenlerin nüfuslarına oranları %0,6, Hindistan'ın %0,9, Mısır için %4,5, Filipinler %4,6 ve Meksika'nın ise %11'dir (The World Bank (2011)).

¹⁵ Hükümetler tarafından işçi dövizlerinin istihdam yaratıcı ve üretken hale dönüşmesini sağlayabilecek yatırımların gerçekleştirilmesi hedeflenmiş ve bu amaçla girişimlerde de bulunulmuştur. 1962 yılında Köy

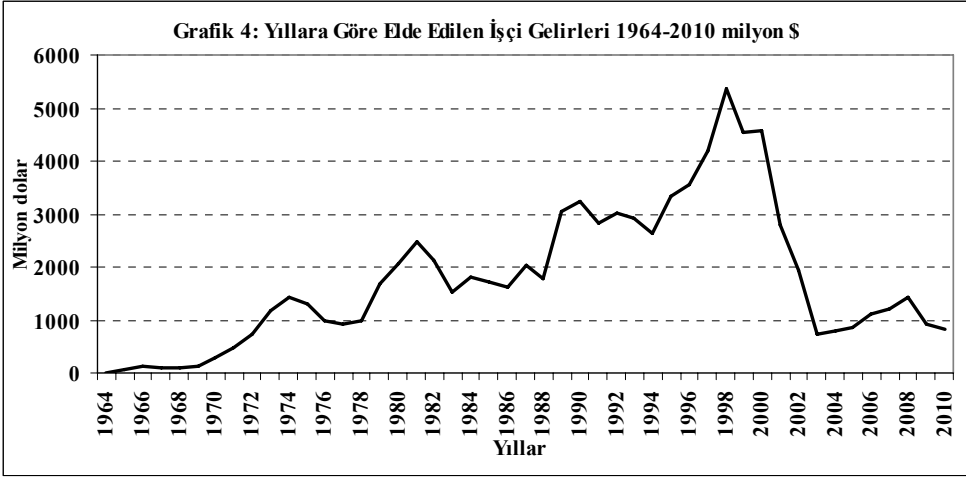
politikası haline dönüşümünü¹⁶ beraberinde getirmiştir. Nitekim 1. BYKP’nda (1962–1967) dışa göç ve işçi dövizli geliri sağlamak, ekonomik darboğaz için çözüm olarak sunulmaya başlanmıştır. Bu kapsamda yetmişli yıllara kadar artan göç ve işçi dövizlerindeki artış, Türkiye ekonomisi için önemli bir kaynak haline dönüşmüştür.¹⁷ Özellikle göçmenlerin sayısal olarak önemli noktaya eriştiği 1970’lerden itibaren işçi dövizlerinin dış ticaret açığının kapatılmasında ciddi etkiye ulaştığı dikkat çekmektedir (Grafik: 4).

Yurt dışına giden göçmen işçilerin sayısında belirli bir doyumlaşmanın yaşandığı 1970’lerden itibaren uzunca bir süre boyunca ülkemizde, cari açığın kapatılmasında işçi dövizlerinin önemli katkı sağladığı görülmektedir. İşçi gönderileri 1971 yılında 471 milyon \$ seviyesindeyken, 1972 yılında neredeyse iki katına yakın artış göstererek 740 milyon \$’a, 1973 yılında ise 1,183 milyon \$’ına çıkmıştır. Buna bağlı olarak 1972 ve 1973’deki işçi gönderileri, dış ticaret açığından daha fazla olarak gerçekleşmiştir. 1972 itibarıyla işçi dövizleri ihracatın %83,6’sına, ithalatın %47,3’üne ulaşmış olup, dış ticaret açığını karşılama oranı (dtako) sa %109 olarak gerçekleşmiştir. Bu oranlar 1973 yılında ise ihracatın %89,8’ine, ithalatın %56,7’sine ve dtako %154’üne ulaşmıştır. 1973’ten sonra da işçi dövizlerinde kısa süreli değişiklikler olsa da artış trendi devam etmiş, ancak dış ticaret açığında yaşanan süratli artış hızına yetişemeyerek, dış ticaret açığını karşılama oranında belirgin düşüşün oluşumuna engel olunamamıştır.

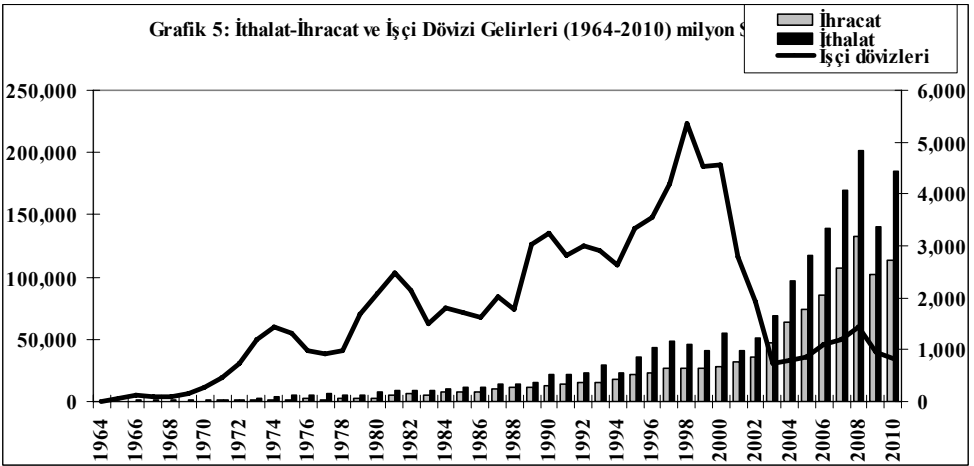
İşleri Bakanlığı tarafından “Köy Kalkınma Kooperatifleri” oluşturulmaya başlanmıştır. Bu kooperatifler yurtdışına çıkmayı bekleyen işçiler için ek çıkış fırsatı yaratmıştır. “yurtdışına göç edecek olan her üye, üye olduğu kooperatife 5,000–15,000 TL tutarında ödemek yapacaktır”. Bu kooperatiflere sadece Avrupa’da iş bulmak için girilmekteydi. 1964’te sayıları 383 olan bu kooperatifler 1968’de 1381’e yükselmişlerdi. Almanya’nın 1973’te işçi alımını durdurması ile birlikte, bu kooperatiflerin kurulması da tamamen durdu (Abadan Unat, 2006: 90–2). Ayrıca gerek yurtdışındaki işçilerin dövizlerinin yurda çekilerek gerekse yurtiçindeki işçi yatırımlarının toplanarak verimli yatırım alanlarına aktarılabilmesi için 11 Kasım 1975 tarihinde “Devlet Sanayi ve İşçi Yatırım Bankası, 13 sayılı Kanun Hükmünde Kararname ile kurulmuştur. 1988 yılında 329 s.lı KHK ile 165 s.lı KHK’nin on maddesinde değişiklik yapılarak, Bankanın adı Türkiye Kalkınma Bankası A.Ş. olarak değiştirilmiştir. Böylece bu bankada kuruluş amaçlarından farklılaşarak, özelliğini yitirip genelleşme yoluna girmiştir.

¹⁶ Türkiye’nin istihdam sorununa çare olabilmek için başvuru yöntemlerinden birisi de yurtdışında çalışan göçmenlerin tasarruflarının yurda çekilerek burada şirket kurma veya ortaklık sağlamaktır. Ülkenin az gelişmiş bölgelerinde ortak yatırım şeklinde “Türk İşçi Şirketleri” nin kurulup, yaygınlaştırılması sağlanmaya çalışılmıştır. İçduygu (2006) Altıyüzden fazla bu tip şirketlerin kurulduğunu belirtmektedir. İşçi şirketlerinin çoğunluğunun İstanbul ve Marmara Bölgesinde oldukları belirtilmektedir. Çoğunun parasal açıdan zor durumda oldukları, üst kademede yetersiz yönetici kadroları, yüksek borçları ve sermaye eksikliği (Abadan Unat, 2006: 93–5), projelerin belirlenmesi bakımından mali, teknik ve yönetsel yetersizlik ve iletişimsizlik gibi nedenlerden dolayı birçoğu kapanmış veya zor durumdadır. Günümüzde bu şirketlerin sayılarının 20–30 civarında oldukları tahmin edilmektedir (İçduygu, 2006: 6).

¹⁷ Yurtdışındaki işçilerin gönderdikleri dövizler, ödemeler dengesi bilançosunda karşılıksız transfer gelirleri olarak yer almaktadır.

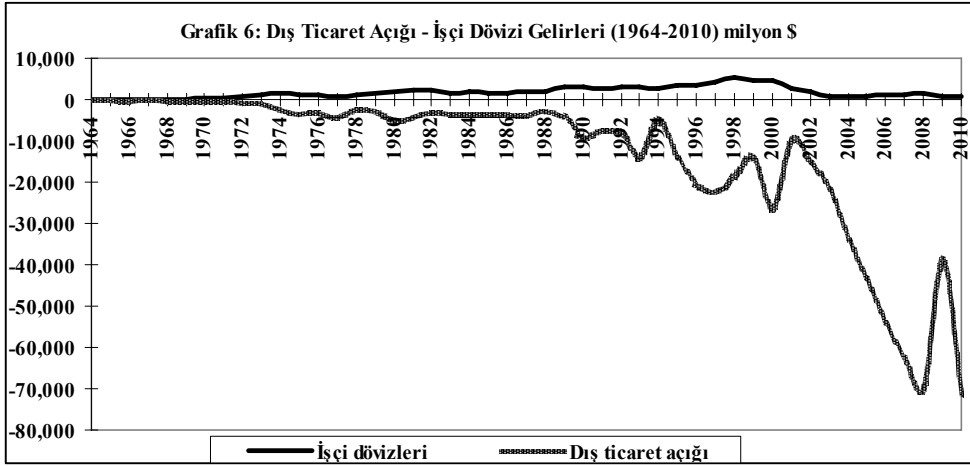


Kaynak: TCMB



Kaynak: TÜİK

İstatistik yıllıklarındaki Dış Ticaret göstergeleri ile T.C.M.B. ödemeler dengesi raporlarının işçi dövizleri hesabındaki son elli yıllık verilerden yararlanılarak oluşturulmuştur. 2010 yılı için bilgiler geçicidir. Grafiğin sağ tarafındaki değerler işçi dövizî gelirlerini gösterirken, sol taraftakiler ithalat ve ihracatı belirtmektedirler.



Kaynak: TÜİK

İstatistik yıllıklarındaki Dış Ticaret göstergeleri ile T.C.M.B. ödemeler dengesi raporlarının işçi dövizleri hesabındaki son kırk dört yıllık veriden yararlanılarak oluşturulmuştur. 2010 yılı için bilgiler geçicidir.

1998 yılı işçi dövizleri gönderileri bakımından zirve noktasıdır. Bu yıl gönderiler 5,356 milyon \$'a ulaşmış olmasına karşılık, gönderilerin ihracata oranı %19,8, ithalatı karşılama oranı %12,4 ve dış ticaret açığını karşılama oranı %28 olarak gerçekleşmiştir. 1999 yılında ise Türkiye ekonomisinin en yoğun üretim alanlarının olduğu Marmara bölgesinde meydana gelen depremin ortaya çıkardığı hasar ve yatırım iklimine yönelik olumsuz bakış, işçi gönderilerinin azalmasını desteklemiştir. Günümüzde artık işçi dövizleri yatırımdan ziyade oldukça düşük düzeylerde gerçekleşerek daha çok gerideki ailelerin ihtiyaçları için gönderilmektedir (Aydaş, Neyaptı ve Özcan, 2004: 8).¹⁸

Göçmen gönderilerinde rol oynayan geride kalan aile fertlerine yardım amacı dışındaki önemli bir faktör de gönderi yapılan ülkedeki siyasal-ekonomik-sosyal istikrardır (De Haas, 2005: 1278). Ekonomik krizle paralel olarak 2001 yılında işçi gönderilerinin bir önceki yıla göre %61 oranında azalarak 4,560 milyon \$'dan 2,786 milyon \$'a gerilediği görülmektedir. Keza Filipinlerde ekonomik istikrarsızlığın ardından istikrarın sağlanması ile gönderilerin tekrar yükseldiği gözlemlenmiş olup, Türkiye'de de 2000-1 krizi ile

¹⁸ Yurtdışında bulunan göçmenler kazandıkları gelirlerin bir kısmını harcamaktan kaçınarak ülkelerindeki geliri yetersizliği çeken aile üyelerine gönderirler. Ailenin gereksinim duyduğu ihtiyaçların karşılanması için bir gelir transferinde bulunurlar (Glytos, 2002: 15). Satın alma gücü ile donanmış olan göçmen ailesi gereksinim duyduğu temel ihtiyaçlarını ve yatırım kararlarını ihtiyacın şiddetine göre karar verir.

birlikte, göçmen gönderilerinin azaldığı görülmektedir (Ratha, 2003: 161). Ancak 2000–1 krizinde görülen bu tepkinin krizlerin yaşandığı çoğu zaman görülmediği de bir gerçektir.¹⁹ Keza 2006 yılında Merkez Bankası kalemlerine göre işçi dövizleri miktarı 1,111 milyon \$'a kadar gerilemiş görünse de, Ulku'ya (2010) göre ise 2006 yılında resmi ve gayri resmi yollardan ülkeye aktarılan tutarın yaklaşık 7,5 milyar \$ civarında olduğu da ileri sürülmektedir. Dolayısıyla işçi dövizlerinin son yıllarda süratli bir düşüş eğilimi içinde olduğunun görülmesinde, giderek kayıt dışı girişlerin baskın hale gelmesinin etkisini aramak yanlış olmayacaktır.

4. Uygulama

Çalışmanın istatistiksel analiz kısmında üç değişken kullanılmıştır. Veriler ise TUİK'ten temin edilmiştir. Kullanılan değişkenler: İthalat, dış ticaret açığı ve işçi dövizleri. İlk uygulamalarda ham veriler ve logaritmik verilerle uygulamalar gerçekleştirilmiş, ancak şiddetli otokorelasyonun modellerden arındırılmaması sebebiyle mükemmel tahmincilere erişim mümkün olamamıştır. Bir diğer sorun olarak da dummy değişkenlerle de ortadan kaldırılamayan yapısal kırıklıkların mevcudiyetidir.

Oluşan bu teknik sorunlar sebebiyle, her üç değişkendeki yıllık yüzde değişimler birlikte incelenmiştir. Yapılan analizlerde otokorelasyonun ve yapısal kırılmanın tüm tesirleri bertaraf edildiğinden, çalışmada da bu değişkenler temel alınmıştır.

Çalışmada, işçi dövizlerinde bir önceki yıla göre yaşanan yüzdesel değişimin ithalat ve dış ticaret açığında bir önceki yıla göre yaşanan yüzdesel değişim üzerindeki etkisinin sınanması amaçlandığından, önce uygulamada kullanılan üç değişken için birim kök testi yapılmıştır. İkinci aşamada ise modeller kurulup tekli doğrusal regresyon analizleri gerçekleştirilmiştir. Modeller aşağıdaki şekilde kurulmuştur:

Ana model

$$Y'_t = \beta_0 + \beta_1 X'_t + e \quad [1]$$

¹⁹ Yatırım için istikrar önemli bir faktördür ancak, ülkemiz bakımından gönderi oranları ile ekonomik istikrarın eşleştirilmesini genel bir geçerlilik olarak kabul etmek oldukça zordur. Çünkü krizin ardından izleyen diğer yıllarda ekonomik istikrar için önemli adımlar atılıp, makro değişkenlerde gelişmeler sağlanmakla birlikte, işçi gönderilerinde gelişme kaydedilemeyebilmiştir. Tarihsel olarak ülkemiz örneğine bakıldığında 12 Eylül 1980 askeri darbesinin ardından anayasal sürecin askıya alınmış olmasına karşılık işçi gönderilerinde herhangi bir sapma da gözlenmemiştir.

$$\left(\frac{Y_t - Y_{t-1}}{Y_{t-1}}\right) \times 100 = \beta_0 + \beta_1 \times \left(\frac{X_t - X_{t-1}}{X_{t-1}}\right) \times 100 + e \quad [2]$$

İlk model

$$\dot{I}th'_t = \beta_0 + \beta_1 \dot{I}scidov'_t + e \quad [3]$$

$$\left(\frac{\dot{I}th_t - \dot{I}th_{t-1}}{\dot{I}th_{t-1}}\right) \times 100 = \beta_0 + \beta_1 \times \left(\frac{\dot{I}scidov_t - \dot{I}scidov_{t-1}}{\dot{I}scidov_{t-1}}\right) \times 100 + e \quad [4]$$

İkinci model;

$$DTA_t = \beta_0 + \beta_1 \dot{I}scidov'_t + e \quad [5]$$

$$\left(\frac{DTA_t - DTA_{t-1}}{DTA_{t-1}}\right) \times 100 = \beta_0 + \beta_1 \times \left(\frac{\dot{I}scidov_t - \dot{I}scidov_{t-1}}{\dot{I}scidov_{t-1}}\right) \times 100 + e \quad [6]$$

Modellerin zaman serisi olması sebebiyle, otokorelasyon etkisinin olup olmadığı LM testi ile test edilmiş, değişen varyans sorununun bulunup bulunmadığı Breusch-Pagan Godfrey testi ile sınanmış, modelde tanımlama hatası **“model dışında bırakılan eksik değişken”** olup olmadığı ise Ramsey Reset testiyle sorgulanmıştır. Buna ek olarak da modellerde yapısal kırılmanın olup olmadığı ise cusum, cusum square testleri yardımıyla incelenmiştir. Regresyon özet sonuç tablosu aşağıda sunulmuştur.

Tablo: 1
Regresyon Özet Sonuç Tablosu

	Bağımlı Değişkenler					
	İthalat*			DTA**		
	Katsayılar	t-İstatistikleri	Anlamlılık Düzeyleri	Katsayılar	t-İstatistikleri	Anlamlılık Düzeyleri
Sabit	13.0507	3.922	0.000	19.7593	2.364	0.023
İşçi döviz	0.2094	2.177	0.035	0.5156	2.134	0.039
* R2: 0.1014; DW: 1.921; Breusch-Godfrey Otokorelasyon LM Testi:0.107 (0.955); Breusch-Godfrey Heteroskedasite Testi: 0.675 (0.4160); Reset Testi: 0.946 (0.337); Gözlem Sayısı: 44; Cusum ve Cusum-Square grafiklerinde kırılma görülmedi. (Eviews çıktıları için bkz. Ek 1)						
** R2: 0.0978; DW: 2.05; Breusch-Godfrey Otokorelasyon LM Testi: 0.581 (0.631); Breusch-Godfrey Heteroskedasite Testi: 0.000292 (0.986); Reset Testi: 0.540 (0.466; Gözlem Sayısı: 44; Cusum ve Cusum-Square grafiklerinde kırılma görülmedi. (Eviews çıktıları için bkz. Ek 2)						

Regresyon analizleri sonucunda işçi dövizlerindeki bir önceki yıla göre yüzdesel değişimlerin, ithalat ve dış ticaret açığındaki bir önceki yıla göre yüzdesel değişim üzerinde pozitif yönlü etkiye sahip olduğu görülmektedir. Diğer bir deyişle, işçi dövizlerinde yaşanan yıllık artış, beraberinde hem ithalat hem de dış ticaret açığında artışa yol açmaktadır. İşçi dövizlerindeki yıllık değişimin ithalat ve dış ticaret açığındaki yıllık değişime etkisinin tespitine karşılık ihracat üzerinde etkiye sahip olduğuna dair istatistiksel olarak anlamlı bir sonuç elde edilememesi de ayrıca önemlidir. Elde edilen bu sonuçlar, işçi dövizlerinin genel olarak ihracat ve dolayısıyla üretim artışına katkı sağlama işlevi görmek yerine, dış alımı arttırarak yurt içi tüketimi arttırmada kaynak olarak işlev gördüğünü desteklemektedir.

5. Tartışma ve Sonuç

İşçi gönderilerinin ekonomik gelişme üzerine olumlu etkide bulunduğu üzerinde geniş bir uzlaşa sağlanmış olmamakla birlikte, bazı çalışmalarda yoksulluğu azalttığı/hafiflettiği, insani ve fiziki sermayenin gelişimine, iktisadi büyümeye, gelir sağlayarak özellikle gelişmekte olan ve az gelişmiş ülkeler üzerinde olumlu katkı sağladığı savunulmaktadır (aktaran Ulku, 2010: 3). Bu görüşün aksine örneğin İçduygu (2006) çalışmasında, gönderilerin ülkedeki dengesizlikleri gidermek bakımından katkı sağlamadığı sonucuna da ulaşmıştır. Dolayısıyla net bir fikir birliği konuyla ilgili henüz sağlanamamıştır.

Yapılan çalışmalarda işçi gönderilerinde makro etkenlerden çok alturistik faktörlerin daha yoğun olduğu (Schiopu ve Siegfried, 2006)²⁰ belirtilmektedir. Türkiye için yapılan bazı çalışmalarda ise gönderilerin alturistik nedenlere dayanmadığı da ileri sürülmekte olup; Aydas, Neyaptı ve Ozcan, (2004) gönderilerde ülkesinde ve bulunduğu ülkedeki gelir düzeyleri, gelir farklılıkları, karaborsa piyasasının durumu, ülkesindeki enflasyon ve büyüme oranı, askeri rejim dönemleri gibi çeşitli makroekonomik değişkenlerin etkili olduğu sonucuna ulaşmışlardır. Sayan ve Kuru (2010) ise Almanya ve Türkiye'nin reel GSYİH'lerinin dönemsel hareketleri ile işçi havalelerinin aynı çevrimsel hareketliliğe sahip olduklarını, yoksulluğu azaltması bakımından açık bir şey söylemenin ise mümkün olmadığını savunmuşlardır. Karagöz (2009) ise, işçi döviz gönderilerinin diğer gelişmekte olan ülkelerde olduğu gibi ekonomik gelişme için önemli bir sermaye kaynağı olmadığı gibi ekonomik büyüme üzerinde negatif etkide bulunduğu sonucuna varmıştır.

²⁰ AB ülkelerinde göçmen işçileri bulunan Fas, Mısır, Türkiye, Lübnan ve Ürdün gibi ülkelerin göçmenlerinin ülkelerine yaptıkları gönderilerde yatırım eğiliminin zayıf, alturistik eğilimlerin baskın olduğunu ileri sürmektedirler.

İşçi dövizlerini etkileyen etkenler üzerine odaklanılan çeşitli saha çalışmaları da mevcuttur: Örneğin Ulku (2010), Berlin’de yaşayan 590 Türk ailesi üzerine yaptığı saha çalışmasında, dönmek isteyenler ve istemeyenler olarak ayrıştırdığı ailelerin havale miktarı ve kullanım yollarının farklılaştığını tespit etmiştir. Elli yıl önce ilk giden kuşak hala düzenli ve önemli miktarda para göndermeye devam ederken, para göndermelerinde alturistik etkenlerin hâkim olmadığı, eğitim ve yatırımın önem kazandığını da tespit etmektedir. Akkoyunlu (2010) ise, Almanya’daki Türk göçmenlerin Türkiye’deki ekonomik ve politik durumdan etkilendiklerini fakat ülkelerine alturistik nedenlerden dolayı belirli oranda gönderide bulunmaya devam ettiklerini ileri sürmektedir. Unan’ın (2009) Fransa’da yaşayan 197 Türk göçmen için yaptığı araştırmada ise, aile bağları ve kur oranlarının gönderiler üzerinde etkili olduğu sonucuna ulaşmıştır. Koç ve Onan (2004) ise göçmen işçi tasarruflarının Türkiye’de hem tüketim hem yatırım amaçlı kullanıldığı, döviz gelirin e sahip olanların %80’inin bu gelirlerini yaşam standartlarını iyileştirecek temel alanlara aktardıkları, işçi döviz alanların almanlara göre refah düzeylerinin olumlu etkilediğini tespit etmiştir.

İşçi gönderilerinin temelde ödemeler dengesi üzerinde olumlu etki yaptığı görülmektedir. Gönderiler özellikle artan petrol fiyatlarının ithalat için gerek duyulan sermaye finansmanı için düşük ve orta gelirli ülkelerde hayati öneme ulaştığı dönemlerde de sıklıkla karşılaşılmaktadır. Gönderiler, işçi ailelerinin artan alım gücü ile ekonomiy e etkileşimde bulunmakla birlikte, göçmen işçilerin geride bıraktıkları ailelerinin özellikle kadınların alım gücünde artış sağlanmıştır. Bu güç bazen anlamsız bir biçimde gösteriş tüketiminde de bulunulmasına yol açmıştır. Bölgesel etki bakımından da çok sınırlı etkiler olduğu ileri sürülmüştür (Abadan Unat, 2006: 86). Almanya’ya giden ilk göçmen işçilerin gönderdikleri havalelerin yoksulluğun azaltılmasındaki katkısının çok önemli düzeye ulaşmadığı da savunulmaktadır. Sonraki dönemlerde ise gelir ve nitelik farkının azalması ile birlikte, Türkiye’deki yoksulluk üzerine etkisinin daha da sınırlandırıldığı savunulmaktadır (Sayan ve Kuru, 2010: 24; İçduygu, 2005: 92).

Çalışma kapsamında yapılan istatistiksel analizler neticesinde elde edilen bulgular da, işçi dövizlerinin ülkemizde yatırımlara yönlendirilerek büyümeye destek verme yönünde etki etmekten uzak olduğunu desteklemektedir. Neticede ithalat ve dış ticaretteki yıllık değişimler üzerinde işçi dövizlerindeki yıllık değişimler pozitif yönlü etki etmektedir. Bunun anlamı ise ithalat ve dış ticaret açığında yaşanan artışı, işçi dövizlerindeki artışı desteklediğidir. İşçi dövizlerinin üretimi arttırıcı tesirde bulunmaktan ziyade, tüketimi arttırıcı tesirde bulunduğu savunulabilir. Bunun anlamı ise, bir devlet politikası olarak her ne kadar kalkınma planları gibi temel makroekonomik hedeflerin belirlendiği planlarda oluşturulan ülke hedefleri oluşturulmuşsa da bunda yeterli başarıya ulaşamadığı sonucuna varılabilir. Bu çerçevede de işçi dövizlerinin yatırımlara yönlendirilmesinin ciddi anlamda gerçekleştirilemediği, buna karşılık ithalat ve dış ticaret açığının finansmanında uzunca süre etkin şekilde işçi dövizlerinin kullanılarak dış kaynaklı “ithal mal-hizmet eksenli” tüketimin finansmanında kullanıldığı savunulabilir.

Kaynakça

- Abadan Unat, N. (2006), *Bitmeyen Göç konuk İşçilikten Ulus-Ötesi Yurttaşlığa*, 2. Baskı, İstanbul Bilgi Üniversitesi Yay., İstanbul.
- Akkoyunlu S. (2010), *Are Turkish Migrants Altruistic? Evidence From Makro Data*, KOF Working Papers No: 246, January.
- Ambrosius C., B. Fritz ve U. Stiegler (2008), *Capitalising on Remittances for Financial Development-Examples of Regulations and Policies*, September 2008, <http://www.lai.fu-berlin.de/homepages/fritz/publikationen/EADI_remittances_finalpaper.pdf>, 12.03.2011.
- Aydas O.T., B. Neyaptı ve K.M Ozcan (2004), *Determinants of Workers Remittances: The Case of Turkey*, Bilkent University, Ankara, <http://www.bilkent.edu.tr/.../04-05%20DP_Neyapti_Kivilcim_Aydas.pdf>, 10.03.2011.
- Ben Slimane S. ve M. Ben Tahar (2009), “Cyclical Properties of Workers Remittances: Evidence for Southern Mediterranean Countries”, *Inequalities and Development in the Mediterranean Countries*, International Conference 21–23 May 2009, İstanbul.
- Chimhowu A., J. Piesse ve C. Pinder (2003), “Assessing The Impact of Migrant Workers’ Remittances On Poverty”, *New Directions In Impact Assessment For Development: Methods And Practice* 24-25 November 2003, Manchester, <<http://www.sed.manchester.ac.uk/research/iarc/ediais/pdf/Chimhowu.pdf>>, 16.03.2011.
- Çınar S. (2005), “Türkiye’den Almanya’ya Göç süreci ve Sorunları”, 08-11 Aralık 2005, *Uluslararası Göç Sempozyumu Bildiriler Kitabı*, Zeytinburnu-İstanbul, ss: 86-90.
- De Haas H. (2005), “International Migration, Remittances and Development: myths and facts”, *Third World Quarterly*, Vol: 26, No: 8, pp: 1269–1284.
- Glytos N.P. (2002), “The Role of Migrant Remittances in Development: Evidence from Mediterranean Countries”, *International Migration*, Vol: 40 (1), pp: 5–25.
- IOM (2010), *World Migration Report 2010 The Future of Migration: Building Capacities for Change*, Geneva.
- Irwing J., S. Mohapatra ve D. Rahta (2010), *Migrant Remittance Flows Findings from a Global Survey of Central Banks*, The World Bank, Washington D.C.
- İçduygu A. (2006), *International Migrants Remittances in Turkey*, European University Institute Analytic and Synthetic Notes 2006/07, December.
- (2005), “Migration, Remittances and their Impact on Economic Development in Turkey”, *Migration Remittances and Development*, OECD Publishing, pp: 89–96.
- Karagöz K. (2009), “Workers’ Remittances And Economic Growth: Evidence From Turkey”, *Journal of Yasar University* Vol: 4 (13), pp: 1891-1908, <http://joy.yasar.edu.tr/makale/no13_vol4/01_karagoz.pdf>, 10.03.2011.

- Koc I. ve I. Onan (2004), “International Migrants’ remittances and welfare status of the Left-Behind Families in Turkey”, *International Migration Review* Vol: 38 (1) (Spring 2004), pp: 78-112.
- Köksal E. ve T. Liebig (2005), “Principal Channels And Costs Of REmittances: The Case Of Turkey”, *Migration Remittances and Development*, OECD Publishing, pp: 103–122.
- Leon-Ledesma M., ve M. Piracha (2004), “International Migration and the Role of Remittances in Eastern Europe”, *International Migration* Vol: 42 (4), 65-83.
- Merkez Bankası, *11 Milyar Dolarlık Gurbetçi Dövizini Gözden Çıkardı*, (09.02.2011), <<http://istenhaber.com/2011/02/09/merkez-bankasi-11-milyar-dolarlik-gurbetci-dovizini-gozden-cikardi/>>, 17.04.2011.
- Mohapatra S., D. Rahta ve A. Silwal (2010), *Outlook for Remittance Flows 2011-12*, Migration and Development Brief 13, November 8.
- Rahta D. (2003), “Workers’ Remittances: An Import and Stable Source of External Development Finance”, *Global Development Finance 2003, Striving for Stability in Development Finance*, P. Suttle, The World Bank, Washington D.C., pp: 157-175.
- Sayan S. ve A. Tekin-Koru (2010), “*Remittances, Business Cycles and Poverty: The Recent Turkish Experience*”, International Migration Ed. Elzbieta Godziak, Oxford. Pp: 1–38.
- Schiopu I. ve N. Siegfried (2006), Determinants of Workers’ Remittances Evidence From The European Neighbouring Region, *European Central Bank Working Paper Series*, No: 688/ October 2006.
- Taylor J.E. (1999), “The New Economics of Labour Migration and the Role of Remittances in the Migration Process”, *International Migration*, Vol: 37, No: 1, pp: 63-88.
- The World Bank (2011), *Migration and Remittances Factbook 2011*, Second Edition, Washington D.C.
- Ulku H. (2010), *Remitting Behaviour of Turkish Migrants: Evidence from Household Data in Germany*, The University of Manchester, Brooks World Poverty Institute, *BWPI Working Paper*, 115, <<http://www.manchester.ac.uk/bwpi>>, 17.04.2011.
- Unan E. (2009), “Microeconomic Determinants of Turkish Workers Remittances: Survey Results for France-Turkey”, *Inequalities and Development in the Mediterranean Countries*, International Conference 21–23 May 2009, İstanbul, <<http://gdri.dreem.free.fr/wp-content/g3-1unan-dreem-1.pdf>>, 10.03.2011.
- Wahba J. (2005), “What Is The Macroeconomic Impact Of International REmittances On The Home Country?”, *Migration Remittances and Development*, OECD Publishing, pp: 185–191.

Ek: 1

İşçi Dövizleri – İthalat – Dış Ticaret İçin Birim Kök Testleri Eviews Çıktıları

Tablo 2: İşçi Dövizleri Değişkeni Birim Kök Testi Eviews Sonuç Tablosu

Null Hypothesis: DISCİDOVİZİ has a unit root		
Exogenous: Constant, Linear Trend		
Lag Length: 3 (Automatic - based on SIC, maxlag=9)		
	t-Statistic	Prob.*
Augmented Dickey-Fuller test statistic	-4.966498	0.0013
Test critical values:	1% level	-4.205004
	5% level	-3.526609
	10% level	-3.194611

Tablo 3: İthalat Değişkeni Birim Kök Testi Eviews Sonuç Tablosu

Null Hypothesis: DİTHALAT has a unit root		
Exogenous: Constant, Linear Trend		
Lag Length: 0 (Automatic - based on SIC, maxlag=9)		
	t-Statistic	Prob.*
Augmented Dickey-Fuller test statistic	-6.161994	0.0000
Test critical values:	1% level	-4.186481
	5% level	-3.518090
	10% level	-3.189732

Tablo 4: Dış Ticaret Açığı Değişkeni Birim Kök Testi Eviews Sonuç Tablosu

Null Hypothesis: DDTA has a unit root		
Exogenous: Constant, Linear Trend		
Lag Length: 0 (Automatic - based on SIC, maxlag=9)		
	t-Statistic	Prob.*
Augmented Dickey-Fuller test statistic	-8.111476	0.0000
Test critical values:	1% level	-4.186481
	5% level	-3.518090
	10% level	-3.189732

Ek: 2

İşçi Dövizleri – İthalat Arasındaki Fonksiyonel İlişki İçin Eviews Çıktıları

Tablo 5: İlk Regresyon Modeli Temel Sonuç Tablosu

Dependent Variable: DITHALAT				
Method: Least Squares				
Date: 04/06/11 - Time: 14:18				
Sample: 1966 2009				
Included observations: 44				
Variable	Coefficient	Std. Error	t-Statistic	Prob.
C	13.05070	3.327789	3.921732	0.0003
DISCIDOVIZI	0.209355	0.096188	2.176515	0.0352
R-squared	0.101359	Mean dependent var		15.36264
Adjusted R-squared	0.079962	S.D. dependent var		21.80945
S.E. of regression	20.91931	Akaike info criterion		8.963612
Sum squared resid	18379.94	Schwarz criterion		9.044711
Log likelihood	-195.1995	Hannan-Quinn criter.		8.993687
F-statistic	4.737217	Durbin-Watson stat		1.921329

Tablo 6: Otokorelasyon Testi Sonuç Tablosu

Breusch-Godfrey Serial Correlation LM Test:		
F-statistic	0.107206 Prob. F(3,39)	0.9554
Obs*R-squared	0.359883 Prob. Chi-Square(3)	0.9484

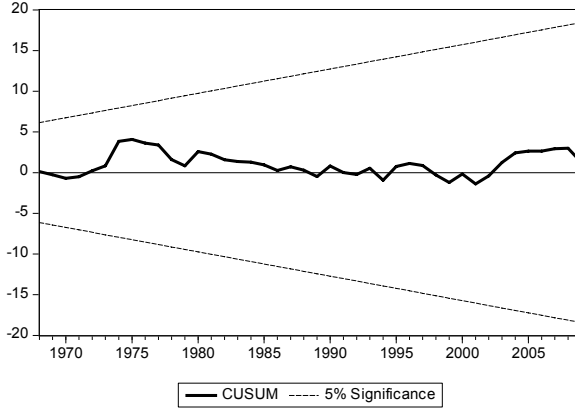
Tablo 7: Heteroskedastite “Değişen Varyans” Testi Sonuç Tablosu

Heteroskedasticity Test: Breusch-Pagan-Godfrey		
F-statistic	0.674901 Prob. F(1,42)	0.4160
Obs*R-squared	0.695857 Prob. Chi-Square(1)	0.4042
Scaled explained SS	0.872491 Prob. Chi-Square(1)	0.3503

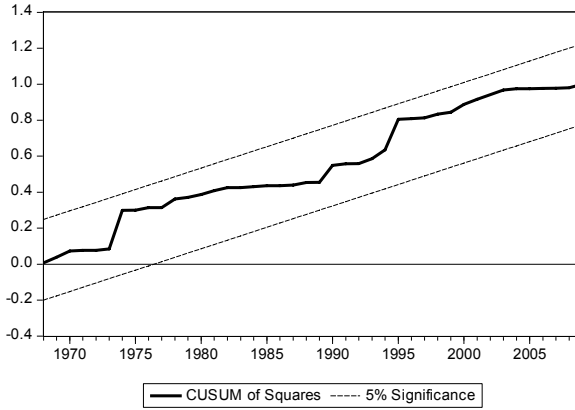
Tablo 8: Tanımlama Hatası “Ramsey RESET” Testi Sonuç Tablosu

Ramsey RESET Test			
Equation: UNTITLED			
Specification: DITHALAT C DISCIDOVIZI			
Omitted Variables: Squares of fitted values			
	Value	df	Probability
F-statistic	0.945550	(1, 41)	0.3366
Likelihood ratio	1.003212	1	0.3165

Grafik: 7
CUSUM Grafiği



Grafik: 8
CUSUM SQUARES GRAFIĞİ



Ek: 3

İşçi Dövizleri – Dış Ticaret Açığı Arasındaki Fonksiyonel İlişki İçin Eviews Çıktıları

Tablo 9: İkinci Regresyon Modeli Temel Sonuç Tablosu

Dependent Variable: DDTA				
Method: Least Squares				
Date: 04/06/11 - Time: 14:13				
Sample: 1966 2009				
Included observations: 44				
Variable	Coefficient	Std. Error	t-Statistic	Prob.
C	19.75928	8.358092	2.364090	0.0228
DISCIDOVIZI	0.515568	0.241587	2.134088	0.0387
R-squared	0.097828	Mean dependent var		25.45279
Adjusted R-squared	0.076348	S.D. dependent var		54.66944
S.E. of regression	52.54106	Akaike info criterion		10.80546
Sum squared resid	115943.6	Schwarz criterion		10.88656
Log likelihood	-235.7200	Hannan-Quinn criter.		10.83553
F-statistic	4.554333	Durbin-Watson stat		2.304882
Prob(F-statistic)	0.038718			

Tablo 10: Otokorelasyon Testi Sonuç Tablosu

Breusch-Godfrey Serial Correlation LM Test:		
F-statistic	0.581132 Prob. F(3,39)	0.6309
Obs*R-squared	1.882746 Prob. Chi-Square(3)	0.5971

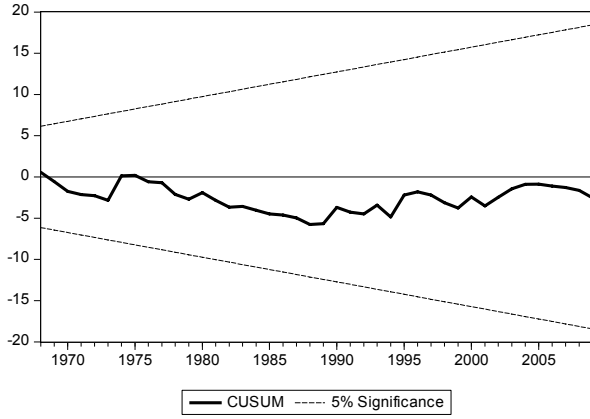
Tablo 11: Heteroskesadite “Değişen Varyans” Testi Sonuç Tablosu

Heteroskedasticity Test: Breusch-Pagan-Godfrey		
F-statistic	0.000292 Prob. F(1,42)	0.9864
Obs*R-squared	0.000306 Prob. Chi-Square(1)	0.9860
Scaled explained SS	0.000469 Prob. Chi-Square(1)	0.9827

Tablo 12: Tanımlama Hatası “Ramsey RESET” Testi Sonuç Tablosu

Ramsey RESET Test			
Equation: UNTITLED			
Specification: DDTA C DISCIDOVIZI			
Omitted Variables: Squares of fitted values			
	Value	df	Probability
F-statistic	0.540458	(1, 41)	0.4664
Likelihood ratio	0.576214	1	0.4478

Grafik: 9
CUSUM Grafiği



Grafik: 10
CUSUM SQUARES Grafiği

