

## **Türkiye’de Yabancı Ziyaretçi Harcaması ve Turizm Gelirleri İlişkisi: Bir Eş-bütünleşme Analizi (1970 – 2008)**

Cem IŞIK  
isike@atauni.edu.tr

### **The Relationship of Foreign Visitor Spending and Tourism Incomes in Turkey: A Cointegration Analysis (1970 – 2008)**

#### **Abstract**

This paper investigates relationship between foreign visitor spending and tourism income for Turkey over the period 1970-2008. This paper examines the role of foreign visitor spending in the Turkish tourism by using ADF test, Co-integration approach, and Granger Causality test over the period of 1970-2008. The empirical findings indicate a long-run equilibrium relationship and further a bi-directional causality between the two variables.

**Key Words** : Economic Growth, Foreign Visitor Spending, ADF, Co-integration.

**JEL Classification Codes** : C22, L83.

#### **Özet**

Bu çalışmada, Türkiye’de yabancı ziyaretçi harcamaları ile turizm gelirleri ilişkisi 1970–2008 dönemi için incelenmiştir. Bu bağlamda 1970–2008 dönemi için ADF, Eş-bütünleşme ve Nedensellik analizleri yapılmış ve elde edilen deneye dayalı sonuçlar ışığında değişkenler arasında ilişkiler araştırılmıştır. Analiz sonuçları göstermektedir ki, yabancı ziyaretçiler ile turizm gelirleri arasında uzun dönemde karşılıklı nedensellik ilişkisi söz konusudur.

**Anahtar Sözcükler** : Yabancı Ziyaretçi Harcaması, Eş-bütünleşme, Granger Nedensellik.



## 1. Giriş

Gelişmiş ülkelerde olduğu kadar Turizm sektörü gelişmekte olan ülke ekonomileri için de önemli bir yere sahiptir. Turizm sektörü döviz geliri elde edilmesine, finansal kaynak yaratılmasına ve yeni iş imkânları oluşturulmasına yardımcı olmaktadır (Sinclair, 1998; Dieke, 2004; Fayissa vd., 2007). Turizm, ülkemizde de hızlı bir gelişme göstererek etkin bir sektör haline gelmiştir. Bugün itibarıyla 10 milyar doları aşan geliriyle Turizm sektörü, turizm yatırım ve teşviklerini de beraberinde getirmiştir (Akan vd., 2008).

Dünya Turizm Konseyi (WTTC, 2005) dünyada turizm endüstrisi 2004 yılı için dünya milli gelirinin %10,4’ü olarak gerçekleşirken, 2014 yılında ise bu rakamın %10,9 olacağı yönünde öngörü yapılmıştır. Turizm endüstrisinin değişkenleri göz önünde bulundurulduğunda turizm tüketimi, yatırımları, kamu harcamaları, ihracatı 2004 yılında bir endüstri olarak % 5,9 büyürken 5,5 trilyon Amerikan dolarına ulaşmış ve 2014 yılı için beklenti rakamı ise 9,5 trilyon Amerikan doları olarak belirlenmiştir. Bu bağlamda turizm gelirleri ile yabancı ziyaretçi harcamaları hükümetler için önemli hale gelmiş ve yabancı ziyaretçilerin yaptığı harcamalarının ülkeler için önemi bir kat daha artmıştır (Akan vd., 2008).

Bu çalışmada, Türkiye’de yabancı ziyaretçi harcamalarının 1970–2008 yıllarını kapsayan dönemi için Türkiye’de turizm gelirleri üzerinde yaptığı etkinin yönü Granger nedensellik testi yardımıyla analiz edilmiştir.

## 2. Literatür Özeti

Çalışmanın bu kısmında, turizm alanında daha önce yapılan çalışmalar ele alınmıştır. Turizm alanındaki literatür incelendiğinde analizler çoğunlukla turizm gelirleri ve ekonomik büyüme değişkenleri arasındaki bir ilişkinin varlığına yönelik yapılan analizleri kapsamakla birlikte turizm gelirleri ile yabancı ziyaretçi harcama değişkenleri arasında etkinin araştırıldığı çok az sayıda çalışma mevcuttur. Turizm Gelirleri ile Ekonomik Büyüme değişkenlerinin kullanıldığı analizleri içeren literatür özeti çalışmanın ekler kısmında Ek 1 olarak verilmiştir.

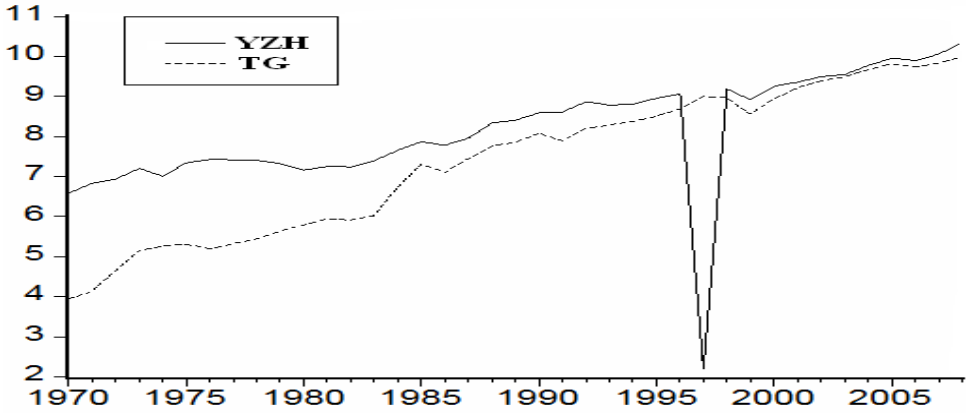
Bhagwati ve Srinivason 1979 yılındaki çalışmasında turistlerin doğrudan yapmış olduğu harcamaların (otel ve lokanta vb) ekonomide çoğaltan etkisiyle daha önce yapılan harcamalardan daha fazla yeni harcamalar ve gelir artışları biçiminde ortaya çıktığı yönündedir. Örneğin Turizm gelirlerinin ulusal gelir ve istihdam üzerinde yapmış olduğu artış vergi gelirleri üzerinde etkili olmaktadır. Böylece kamunun diğer alanlara yapılacağı diğer yatırımların önünü açılabilecektir. Ekonomi dinamiklerinin harekete geçmesi turizm yönlü büyümeye sebep olurken bu durum ekonominin rekabet edebilirliğini de artıracaktır.

Öte yandan Akal'ın 2003 yılında ARMAX metodunu kullanarak yapmış olduğu bir çalışmada turizm harcamalarının ekonomi üzerinde meydana getirdiği güçlü etkiler ortaya koymuştur. Turizm harcamalarında ne kadar yüksek bir devir hızı söz konusu olursa çoğaltan etkisi de o derece kuvvetli olacaktır. Çımat ve Bahar (2003) ise Türkiye'de turizm sektörü, özellikle 1980 yılından sonra büyük bir gelişme gösterdiğini ve ülkenin ekonomik sıkıntılar yaşadığı dönemlerde büyük bir döviz girdisi sağladığını, dış açıkların giderilmesinde işsizliğin azaltılmasında, ödemeler bilançosunun iyileştirilmesinde önemli bir paya sahip olduğunu ifade etmişlerdir. Uysal ve Crompton (1985) Türkiye'ye olan uluslararası turist akışını tahmin etmek için kullandıkları bir modelde Türkiye turizminin rekabet gücünü analiz etmişlerdir. Ongan ve Demiröz (2005), turizm gelirlerinin etkilerini Johansen tekniğini kullanarak VAR analizleri yardımıyla açıklamışlardır.

Turizm büyüme ilişkisi üzerinde yapılan çalışmalar incelendiğinde, Dritsakis (2004) turizm gelirlerinin ekonomik büyüme üzerinde yaptığı etkiyi analiz eden tek ülkeli bir modelde Yunanistan örneği incelenmiştir. 1970–2008 turizm gelirleri ve ekonomik büyüme verilerinin kullanıldığı bu çalışmada iki yönlü bir Granger nedensellik ilişkisi tespit edilmiştir. Diğer bir çalışma olan Balaguer ve Cantavella-Jorda (2002) İspanya için 1975–1997 yıllarını kapsayan çalışmada Turizm Gelirleri ile ekonomik büyüme verilerini Hata Düzeltme Modeli yardımıyla test etmişlerdir. Bu çalışma sonucuna göre turizm ve büyüme değişkenleri arasında tek yönlü bir ilişkiye rastlanmıştır.

Çoklu ülke modelleri ele alındığında, Lee ve diğerleri (2002), 1990–2002 dönemini kapsayan turizm gelirleri ve ekonomik büyüme verilerini Hata Düzeltme Modelini (ECM) yardımıyla analiz etmişlerdir. Bu modelde OECD'ye dâhil olan ve olmayan ülkeler olarak analizler yapılmıştır. Çalışmadan çıkan sonuçlar göstermektedir ki OECD'ye dâhil olan ülkelerde turizm büyüme üzerinde bir etkiye sahibiyken OECD'ye dâhil olmayan ülkelerdeyse karşılıklı bir ilişkinin varlığından söz edilmektedir. Lanza ve diğerleri (2003), 1977–1992 yılları arasını kapsayan verileri kullanarak 13 OECD ülkesi üzerinde yapmış oldukları çalışmada İdeale Yakın Talep Sistemini (AIDS) kullanarak turizm gelirleriyle ekonomik büyüme arasında bir ilişkiyi araştırmışlardır. Bu çalışmanın sonucuna göre turizm gelirlerinden ekonomik büyümeye doğru bir etki ortaya konulmuştur. Ayrıca Eugenio-Martín ve Morales'de 2004 yılında yapmış oldukları çalışmada Latin Amerika ülkeleri turizm ve büyüme verilerini Genelleştirilmiş En Küçük Kareler (Panel GLS) yöntemiyle test etmişlerdir. 1980–1997 yıllarını kapsayan turizm gelirleri ve ekonomik büyüme verileri bu analizde kullanılmış ve turizm gelirlerinden ekonomik büyümeye doğru bir ilişki tespit edilmiştir.

**Şekil: 1**  
**Turizm Gelirleri ile Yabancı Ziyaretçi Harcama Değişkenleri**



Bu çalışmada kullanılan yabancı ziyaretçi harcamaları ve turizm gelir değişkenleri literatüre uygun olarak deneysel analizlerde kullanılmıştır. Bu değişkenler arasındaki ilişkiyi açıklamak için turizm sektörü ihtiyaçları üzerinde durmak gerekmektedir. Turizm sektörü ihtiyaçları belirlenirken, bu sektör içerisinde yer alan kurum ve kuruluşlar önemli bir rol oynar. Sektörde belirlenen ihtiyaçların yerine getirilebilmesi için bir takım turizm harcamalarına ihtiyaç duyulduğundan turizm gelirlerinin önemi bir kat daha artmaktadır. Turizm harcamalarının yapılabilmesi için turizm gelirlerinin yani gelir kaynaklarının tam olarak belirlenmesi ve bu doğrultuda ekonomide oluşabilecek olumlu olumsuz etkilerin iyi hesap edilmesi gerekmektedir. Elde edilecek harcama ve gelir dengesi turizm sektörünün geleceğinin şekillenmesi açısından ayrı bir öneme sahiptir. Keynes’e göre, toplam harcama-toplam gelir eşitliğinin sağlandığı denge; istikrarlı bir denge dir. Dolayısıyla turizm sektörü açısından bu dengenin sağlanması sosyal, politik ve mali etkileri beraberinde getirecektir. Çalışmada kullanılan yabancı ziyaretçi harcama ve turizm gelir değişkenlerinin seçilme nedenlerinin başında değişkenlerin ülke ekonomisinde oluşturacağı olası doğrudan ve dolaylı etkilere dikkat çeke bilmektir. Böylece ekonomilerin gelişmesinde lokomotif rol oynayabilen turizm sektörünün önemi ortaya konulabilecektir.

### 3. Ekonometrik Model ve Sonuçlar

#### 3.1. Metodoloji ve Veri

Eğer, lineer serilerin durağan bir kombinasyonu söz konusuysa, bu seriler eş-bütünleşiktir. Diğer bir ifadeyle, değişkenlerin doğrusal birleşimleri durağan ise regresyon

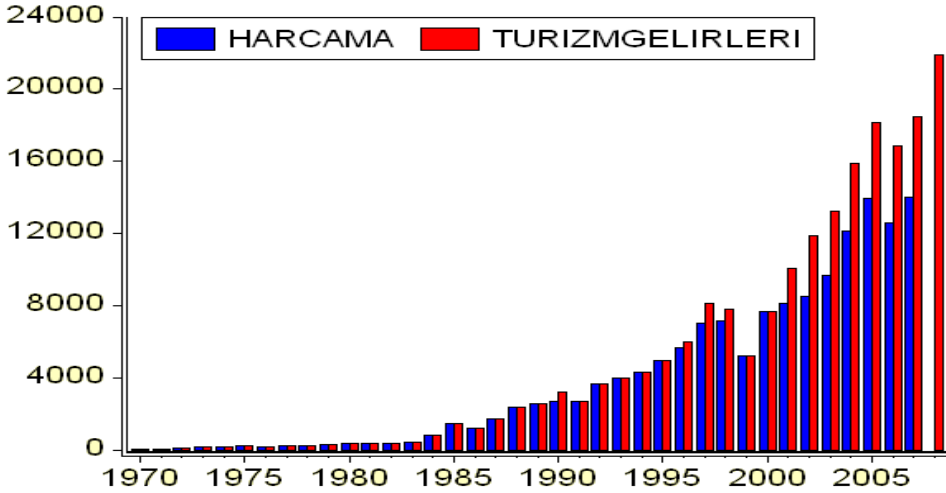
anlamlıdır ve iki seri eş-bütünleşiktir, doğrusal birleşim iki serideki stokastik trendi yok ettiğinden seri lineer değildir. Ayrıca, bu seriler arasında uzun dönem bir ilişki söz konusudur. Dolayısıyla aynı dereceden eş-bütünleşik olmuş bu seriler, hata düzeltme modeli yardımıyla Granger nedensellik testine tabii tutulabilir (Engle ve Granger, 1987).

Augmented Dickey Fuller, (ADF, Dickey ve Fuller, 1979) testi birim kök ve durağanlık sınamalarında kullanılmaktadır İki seri de aynı derecede durağan olduğundan, eş-bütünleşme sınımları için Johansen maksimum likelihood değerleri belirlenir (Johansen, 1988; Johansen ve Juselius, 1990). Eğer, bu testler sonucunda seriler arasında her hangi bir uzun dönem ilişkisi bulunursa bu Hata Düzeltme Terimini belirlemeye yardım edecektir. Johansen testi vector autoregressive (VAR) temelli bir test olmakla birlikte eş-bütünleşme ilişkisini araştırmakta kullanılır. Bu sınamalar esnasında maksimum likelihood değerleri bize eş-bütünleşme vektör sayısını belirlemede yardımcı olmaktadır.

Özetle, çalışmada 1970–2008 yılları arasında t Turizm gelirleriyle yabancı ziyaretçi harcama değişkeleri arasında durağanlık ve nedensellik testleri yapılmış ve bu değişkenlerin birbirini etkileme yönü ortaya konulmuştur. Eş-bütünleşme araştırması için ADF yönteminden yararlanarak değişkenlerin kısa dönemle uzun dönem ilişkileri araştırılmıştır. Durağanlık sınamaları için ADF testi kullanılmıştır. Tek başına durağan olmayan serilerin doğrusal kombinasyonunun durağanlığı için eş-bütünleşme testi uygulanmıştır (Johansen, 1991). Gecikme katsayısını belirlemek için Akaike bilgi kriterinden “Akaike Information Criteria” (AIC) faydalanılmıştır. AIC’ nin en küçük olduğu gecikme sayısı, durağanlığı araştırılan seriler için en uygun gecikme sayısı olarak kabul edilmiştir.

Çalışmada, 1970–2008 yıllarını kapsayan dönemde Türkiye’ye gelen yabancı ziyaretçilerin yapmış olduğu harcamaların Türkiye turizmine etkisi araştırılmıştır. Bu kapsamda turizm verileri, TÜİK ve Turizm Bakanlığında temin edilmiş ve değişkenlerin doğal logaritması alınarak işlemler yapılmıştır. LTG, LYZH, turizm gelirleri ve yabancı ziyaretçi harcamalarını göstermektedir.

**Şekil: 2**  
**1970–2008 Arası Turizm Gelirleri ile Yabancı Ziyaretçi Harcama Değişkenleri**



Değişkenlerin yıllara göre gösterdiği hareketler Şekil 2 yardımıyla gösterilmiştir. Tablo 1’de ise değişkenlere ait beşer yıllık verilerin ortalama değerleri tablolaştırılmıştır.

**Tablo: 1**  
**1970–2008 Arası Turizm Gelirleri ile Yabancı Ziyaretçi Harcamalarına İlişkin Ortalama Değerler (Milyon Dolar)**

Yıllar	Yabancı Ziyaretçi Harcamaları	Turizm Gelirleri
1970–1974	3.194.000	3.227.800
1975–1979	2.188.000	2.194.800
1980–1984	4.456.000	4.658.800
1985–1989	1.865.800	1.865.980
1990–1994	3.455.600	3.559.600
1995–1999	5.997.000	6.403.900
2000–2008	8.471.000	7.636.000

*Kaynak: TÜİK, TURSAB (Turizm verileri milyon dolar olarak gösterilen yıllık verileridir.*

### 3.2. Hata Düzeltme Modeli

Eş-bütünleşme durağan olmayan iki zaman serisi arasındaki korelasyonu incelemek amacıyla kullanılan bir tekniktir. Eğer iki veya daha fazla zaman serisi,

kendileri durağan olmadıkları halde, doğrusal bir kombinasyonu durağan ise bu serilerin eş-bütünleşik (veya ko-entejre) oldukları söylenebilir.

Eş-bütünleşme ilişkisi, değişkenler arasında uzun dönemde bir ilişki olduğunu, yani en az tek yönlü bir Granger nedenselliğinin varlığını gösterir. Hata düzeltme modeli(ECM) eş-bütünleşik olmuş değişkenler arasında kısa ve uzun dönem ilişkilerinin varlığını test etmek için kullanılır (Engle ve Granger, 1987). LTG, LYZH, Turizm gelirleri ve yabancı ziyaretçi harcamalarını ifade etmektedir.

$$(1) \quad \Delta LTG = \alpha_1 + \sum_{i=1}^q \delta_{y_i} \Delta LYZH_{t-i} + \sum_{j=1}^r \sigma^{jt} \Delta LTG_{t-j} + \theta_1 ECT_{t-1} + \varepsilon_{yt}$$

$$(2) \quad \Delta LYZH = \alpha_2 + \sum_{i=1}^m \beta_{ei} \Delta LTG_{t-i} + \sum_{j=1}^n \gamma^{ej} \Delta LYZH_{t-j} + \theta_2 ECT_{t-1} + \varepsilon_{et}$$

Denklemden,  $\Delta LTG$ ,  $\Delta LYZH$ , turizm gelirleri ve yabancı ziyaretçi harcaması değişkenlerinin birinci farklarını göstermektedir. Hata düzeltme terimi eş-bütünleşme ilişkisinden yararlanılarak uzun dönemde elde edilir. Her iki denklemden, içsel değişkendeki değişime sadece gecikme uzunluğundan değil aynı zamanda geçmiş dönemlerinden de etkilenmektedir. Bu durumun bir sonucu olarak nedensellik ilişkisinin durumu ve yönü ortaya konulabilir. Çalışmada kısa dönemde turizm gelirleri yabancı ziyaretçi harcamaları üzerinde Granger nedensellik etkisi yaratmaktadır.

### 3.3. Ampirik Sonuçlar

Tablo 2 yabancı ziyaretçi harcaması ve turizm gelirleri için ADF test sonuçlarını göstermektedir. Sonuçlar iki serinin seviyede durağan olmadığını göstermektedir. Bu yüzden serilerin birinci farkları alınarak durağanlıkları sınamaları yapılmış ve bu serilerin durağan olduğu belirlenmiştir.

Bir çalışmada kullanılan veriler zaman serisi verileriye, öncelikle bu serilerin durağanlığı araştırılır. Test edilen bir serinin ortalama varyansı zaman içerisinde değişkenlik arz etmiyorsa ve bu zaman dilimleri arasında ortak bir varyans incelendiği döneme ait değil de sadece bu iki dönem arasında ki uzaklığa bağlıysa, bu seriler durağan bir yapıya sahiptir (Gujarati, 1999). Eğer seriler durağan bir yapıda değil ve sahte regresyon problemi ortaya çıkıyorsa, bu yolla elde edilen sonuçlar ve ele alınan büyüklükler arasında gerçek bir ilişkiden o zaman bahsedilmez. Diğer bir ifadeyle, değişkenler arasında eş-bütünleşme ilişkisi tespit edilmişse gerçek bir ilişkiden söz edilir (Granger ve Newbold, 1974).



**Tablo: 2**  
**Augmented Dickey–Fuller Testi**

Değişken	Test İstatistiği	Kritik Değer %1
LTG	4,201095	-4,273277
LYZH	2,062972	-4,273277
$\Delta$ LTG	-6,589067**	-4,226815
$\Delta$ LYZH	-9,847298**	-4,226815

\*\* 1% anlamlılık düzeyi gösterir<sup>1</sup>.

Çalışmada, Türkiye’de yabancı ziyaretçi harcaması ve turizm gelirlerine ilişkin durağanlık sınamaları yapılmış ve elde edilen sonuçlar ışığında serilerin seviyede durağan olmadığı görüldüğünden değişkenlerin birinci farkları alınarak durağanlık sınamaları yapılmıştır. Böylece serilerin aynı derecede durağan olması sebebiyle eş-bütünleşme testine geçilmiştir. Aynı seviyede durağan olduğu görülen bu seriler, aynı zaman dilimi içerisinde de eş-bütünleşiktir.

Tablo 3’deki Johansen test sonuçları maksimum likelihood (LR) ve trace istatistik testi eş-bütünleşik olmayan hipotezi reddeder ve %5 anlamlılık düzeyinde bir eş-bütünleşik olmuş bir eşitliği ifade eder. Sonuçlara göre turizm gelirleri ve yabancı ziyaretçi harcama değişkenleri için uzun dönem ilişkisi söz konusudur. Ayrıca iktisat teorisine uygun bir sonuç olduğu söylenebilir. Türkiye için bu durumu ele alınırsa turizm gelirleri ve yabancı ziyaretçi harcama değişkenleri arasında karşılıklı bir etkileşimin olduğu söylenebilir.

$$LTG = 1,759866 + 0,28961 LYZH$$

Literatürde teoriye uygun olarak Tablo 3’ de normal eş-bütünleşme katsayılarını ve değişkenlerinin işaretleri gösterilmiştir. Literatürde turizm gelirleri ve yabancı ziyaretçi harcamaları arasında pozitif bir ilişki söz konusudur. Nedensellik testi, (1) ve (2) nolu denklemlerdeki bağımlı değişkenlerin ve bu değişkenlerin üzerindeki katsayıların önem derecesini belirler. Birinci ve ikinci denklemde bağımlı değişkenin katsayı değerlerinin önem seviyesi için nedensellik testi uygulanmıştır. Bunun için standart bir Wald testi kullanılmıştır.

Diğer bir nedensellik de denklem (1) ve (2) içerisinde yer alan Hata Düzeltme Terimidir (ECT, Error Correction Term). Hata düzeltme teriminin katsayısı uzun dönem dengesinden ne kadar sapma olduğunu göstermektedir. Mesela,  $\theta =$  sıfır; Turizm gelirleri önceki dönemde uzun dönem dengesinden bir sapmaya izin vermemektedir. Bu ancak basit bir t-testi kullanılarak elde edilebilir.

<sup>1</sup> LTG, LYZH, turizm gelirleri ve yabancı ziyaretçi harcamaları değişkenlerinin seviye değerlerini göstermektedir.  $\Delta$  bize değişkenlerin birinci farklarını ifade etmektedir. Optimal gecikme uzunluğu Akaike bilgi kriterine göre olarak belirlenmiştir.

Granger nedensellik sınamasıyla değişkenler arasında ilişkinin önemini belirlemek amacıyla aşağıdaki testler uygulanır. Kısa ve uzun dönem ayrımları için de F-testi uygulanarak değişkenler sınanır.

**Tablo: 3**  
**Johansen ve Juselius Koentegrasyon Testi**

r	Trace testi	%95	Likelihood Testi	%95
r=0	19,56572	15,49471	17,74779	14,26460
r=1	1.817932	3.841466	1.817932	3.841466

Normalleştirilmiş Eş-bütünleşme denklemi:  $LTG = 1,759866 + 0,28961 LYZH$

\* 5% anlamlılık düzeyi gösterir.

\*\* 1% anlamlılık düzeyi gösterir.

**Tablo: 4**  
**Granger Nedensellik Testi**

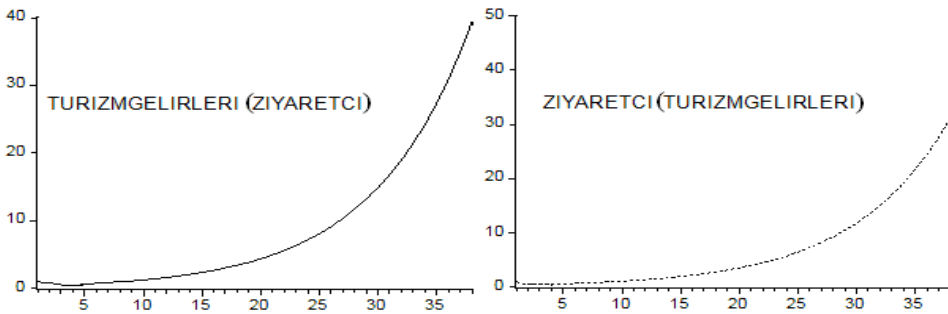
Bağımlı Değişken Kısa Dönem Nedensellik	Bağımsız Değişken (İlişkinin Yönü)				
	Uzun Dönem Nedensellik		Uzun Dönem Nedensellik		
	$\Delta$ LTG	$\Delta$ LYZH	ECT	ECT/ $\Delta$ LTG	ECT/ $\Delta$ LYZH
$\Delta$ LTG	-----	0,825171*	3,45582**	-----	4,18800*
$\Delta$ LYZH	5,832173	-----	0,001	3,54084	-----

Uygun gecikme uzunluğu Akaike bilgi kriterine (AIC) göre belirlenir.

\* 5% anlamlılık düzeyi gösterir.

\*\* 1% anlamlılık düzeyi gösterir.

**Şekil: 3**  
**Impulse Responses<sup>2</sup>**



<sup>2</sup> "Impulse responses" 38 yıllık bir zaman dönemine yayılmakta ve uzun dönem eş-bütünleşme analizlerini göstermektedir. Ayrıca yabancı ziyaretçi harcamaları ve turizm gelirleri arasında pozitif bir korelasyonun varlığını açıklamada ve dışsal bir değişkenden diğer bir değişkene olan etkiyi açıklamada kullanılır.

Tablo 4 Turizm gelirleri ve yabancı ziyaretçi harcama değişkenleri arasında Granger nedensellik test sonuçlarını göstermektedir.

Elde edilen sonuçlara göre turizm gelirleri ve yabancı ziyaretçi harcamaları arasında kısa dönemde tek yönlü bir nedensellik ilişkisi söz konusuysen, Wald testi kullanılarak yapılan uzun dönem nedensellik testlerinde yabancı ziyaretçi harcamaları ve turizm gelirleri arasında karşılıklı bir ilişki ortaya çıkmaktadır.

#### 4. Sonuç

Bu çalışmada, 1970 – 2008 yıllarını kapsayan dönem içerisinde Türkiye’ye gelen yabancı ziyaretçilerin yapmış olduğu harcamaların Türkiye turizmine etkisi analiz edilmiştir. Değişkenlerin birbirine olan etkisini ve yönünü belirlemede öncelikle değişkenlerin durağan olup olmadığı sınanmış daha sonra aynı seviyede durağan çıkan bu serilerin eş-bütünleşme araştırması yapılarak kısa ve uzun dönem ilişkileri ve yönü Granger nedensellik testiyle ortaya konulmuştur. Elde edilen sonuçlar göstermektedir ki, yabancı ziyaretçi harcamaları turizm gelirleri üzerinde kısa dönemde bir etki yaratmaktadır. Diğer taraftan turizm gelirleri ile yabancı ziyaretçi harcamaları arasında uzun dönemde karşılıklı bir ilişki tespit edilmiştir.

Uzun dönemde yabancı ziyaretçi harcamaları ile turizm gelirleri arasında karşılıklı etkileşim, bugün, 10 milyar doları aşan Turizm gelirleri Türkiye ekonomisine önemli katkılar sağlayacaktır. Yabancı ziyaretçi harcamaları ile turizm gelirlerine doğru etki, Turizm gelirlerini turizm teşvik ve turizm yatırımlarına dönüştürerek ülke ekonomisini uzun dönemde pozitif etkileyecektir.

Ayrıca, turizmin yarattığı döviz arttırıcı etki ve yeni iş imkânları, ülke ekonomileri için önemi gün geçtikçe daha çok artmaktadır. Bu bağlamda ortaya çıkan bu etkiler sayesinde Turizm özellikle gelişmekte olan ülkeler tarafından bir kalkınma stratejisi olarak kullanılmakla birlikte, milli bir politika aracı haline dönüşecektir.

Son olarak, turizm sektöründe meydana gelen bir değişim (değişkenler arasındaki birbirini etkileme ilişkisi) ekonomide yayılma etkisi yaparak diğer sektörleri etkileyecek ve bu da bir zaman sonra turizm sektörüne doğru geriye beslenme etkisi oluşturacaktır. Uzun dönemde ekonomide genel denge oluşacak ve bu durumdan ülke ekonomisi pozitif olarak etkilenecektir.

#### Kaynakça

Akal, M. (2003), “Forecasting Turkey’s Tourism Revenues by ARMAX Model”, *Tourism Management*, 25(5), s. 533.

- Akan, Y., İ. Arslan ve C. Işık (2008), “The Impact of Tourism on Economic Growth: The Case of Turkey”, *Journal of Tourism*, 9(2), 47–69.
- Balaguer ve Cantavella-Jorda (2002), “L. Tourism as a long-run economic growth factor: The Spanish case”, *Applied Economics*, (34), 877–884.
- Bhagwati J. ve T. Srinivason (eds.) (1979), “Trade Policy and Development”, In: *International Economic Policy: Theory and Evidence*, Johns Hopkins University Press, Baltimore, s. 11.
- Çımat, A. ve O. Bahar (2003), “Turizm Sektörünün Türkiye Ekonomisi İçindeki Yeri ve Önemi Üzerine Bir Değerlendirme”, *Akdeniz Üniversiteis, İktisadi ve İdari Bilimler Fakültesi Dergisi*, 3(6): 1–18.
- Dickey, D.A. ve W.A. Fuller (1979), “Distribution of the estimators for autoregressive time series with a unit root”, *Journal of the American Statistical Association*, (74): 427–31.
- Dieke, Peter U.C. (2004), “Tourism in Africa’s Economic Development: Policy Implication,” *Management Decision*, (41), 3, 287–295.
- Dritsakis, N. (2004), “Tourism as a long-run economic growth factor: An empirical investigation for Greece using causality analysis”, *Tourism Economics*, 10 (3), 305–316.
- Durbarry, R. (2002), “The economic contribution of tourism in Mauritius”, *Annals of Tourism Research*, 29, (3), 862–865.
- Engle, R.F. ve C.W.J. Granger (1987), “Cointegration and error correction: Representation, estimation and testing”, *Econometrica*, (50), 987–1007.
- Eugenio-Martin, J.L. ve N.M. Morales (2004), “Tourism and economic growth in Latin American countries: A panel data approach”, *Social Science Research Network Electronic Paper*, Nota de Lavoro 26, <<http://ssrn.com/abstract=504482>>, 27.06.2010.
- Fayissa, B., N. Christian ve B. Tadasse (2007), “The Impact of Tourism on Economic Growth and Development in Africa”, Department of Economics & Finance, *Working Paper Series*, Murfreesboro, TN 37132,
- Ghali, A. (1976), “Tourism and economic growth: An empirical study”, *Economic Development ve Cultural Change*, (24), 527–538.
- Granger, C.W.J. (1969) “Investigating causal relations by econometric models ve cross spectral methods”, *Econometrica*, (37), 424–438.
- Granger, C.W.J. ve P. Newbold (1974), “Spurious regressions in econometrics”, *Journal of Econometrics*, (2), 111–120.
- Gujarati, D.N. (1999), *Temel Ekonometri*, (Çev. Ü. Şenesen ve G.G. Şenesen), İstanbul, Literatür Yayınları.
- Gunduz, L. and A. Hatemi (2005), “Is the tourism-led growth hypothesis valid for Turkey?”, *Applied Economics Letters*, 12, 499–504.

- Johansen, S. (1988), “Statistical analysis of cointegrating vectors”, *Journal of Economic Dynamics & Control*, (12), 231–254.
- Johansen, S. ve K. Juselius (1990), “Maximum likelihood estimation and inference on cointegration with applications to the demand for Money”, *Oxford Bulletin of Economics & Statistics*, 52(3), 169–210.
- Johansen, S. (1991), “Estimation and hypothesis testing of cointegration vectors in Gaussian vector autoregressive models”, *Econometrica*, (59), 1551–1580.
- Katircioglu, S.T. (2009), “Revisiting the tourism-led-growth hypothesis for Turkey using the bounds test and Johansen approach for cointegration”, *Tourism Management*, Volume 30, Issue 1, 17–20.
- Kim, Hyun Jeong-Ming-Hsiang Chen and SooCheong “Shawn” Jang (2006), “Tourism expansion and economic development: The case of Taiwan”, *Tourism Management*, (27), 925–933.
- Lanza, A., P. Templec ve G. Urgad (2003), “The implications of tourism specialization in the long-run: An econometric analysis for 13 OECD economies”, *Tourism Management*, (24), 315–321.
- Lee, C. ve K Kwon (1995), “Importance of secondary impact of foreign tourism receipts on the South Korean economy”, *Journal of Travel Research*, (34), 50–54.
- Manuel Vanegas Sr. ve Robertico Croes (2007), “Tourism, Economic Expansion and Poverty in Nicaragua: Investigating Cointegration and Causal Relations”, *Staff Paper*: 07–10
- Narayan, P.K. (2004), “Economic impact of tourism on Fiji’s economy: Empirical evidence from the computable general equilibrium model”, *Tourism Economics*, (10), 419–433.
- Oh, Chi-Ok (2005), “The contribution of tourism development to economic growth in the Korean economy”, *Tourism Management*, (26), 39–44.
- Ongan, S. ve D.M. Demiroz (2005) “The contribution of tourism to the long-run Turkish economic growth, Ekonomický časopis”, *Journal of Economics*, 53 (9), 880–894.
- Phillips, P. ve P. Perron (1988), “Testing for a unit root in time series regression”, *Biometrika*, (75), 333–46.
- Sinclair, M.T. (1998), “Tourism and Economic Development: A Survey”, *Journal of Development Studies*, 34 (5), 1–51.
- WTTC - The World Travel and Tourism Council (2005), *Annual reports, progress and priorities 2004/05*.

## Ekler

## Ek: 1

## Turizm Gelirleri ve Ekonomik Büyüme Literatür Özeti

Örneklem	Yazarlar	Metod	Dönem	Ülkeler	Nedensellik İlişkisi
Tek Ülkeli Model	(Akan ve diğerleri, 2008)	Granger nedensellik testi	1985–2007	Türkiye	Turizm $\Leftrightarrow$ Büyüme
	(Balaguer ve Cantavella-Jorda, 2002)	Hata düzeltme modeli	1975–1997	İspanya	Turizm $\Rightarrow$ Büyüme
	(Durbarray, 2004)	Hata düzeltme modeli	1952–1999	Mauritius	Turizm $\Leftrightarrow$ Büyüme
	(Dritsakis, 2004)	Hata düzeltme modeli	1960–2000	Yunanistan	Turizm $\Leftrightarrow$ Büyüme
	(Ghali, 1976)	Sıradan En Küçük Kareler (OLS)	1953–1970	Hawaii	Turizm $\Rightarrow$ Büyüme
	Gunduz & Hatemi (2005)	Granger nedensellik testi	1963-2002	Türkiye	Turizm $\Rightarrow$ Büyüme
	Katircioglu (2009)	Sınır Testi	1960-2006	Türkiye	reject
	(Kim ve diğerleri, 2006)	Granger nedensellik testi	1971–2003	Taiwan	Turizm $\Leftrightarrow$ Büyüme
	(Narayan, 2004)	Hata düzeltme modeli	1970–2000	Fiji	Turizm $\Rightarrow$ Büyüme
	(Oh, 2005)	Granger nedensellik testi	1975–2001	Kore	Büyüme $\Rightarrow$ Turizm
	Ongan (2005)	Granger nedensellik testi	1980-2004	Türkiye	Turizm $\Leftrightarrow$ Büyüme
	(Vanegas ve diğerleri, 2007)	Granger nedensellik testi	1980–2005	Nikaragua	Turizm $\Rightarrow$ Büyüme
Birden Çok Ülkeli Model	(Eugenio-Martín ve Morales, 2004)	Genelleştirilmiş en küçük kareler (Panel GLS)	1980–1997	Latin Amerika Ülkeleri	Turizm $\Rightarrow$ Büyüme
	(Lanza ve diğerleri, 2003)	İdeale Yakın Talep Sistemi (AIDS)	1977–1992	13 OECD Ülkesi	Turizm $\Rightarrow$ Büyüme
	(Lee ve diğerleri, 2002)	Hata düzeltme modeli	1990–2002	OECD için ve OECDye dâhil olmayanlar için	Turizm $\Rightarrow$ Büyüme

Kaynak: (Akan, Y., Arslan, İ., Işık, C. 2008: 47-69' dan faydalanarak geliştirmiştir).