

## Çin’de İkili İstihdam Yapısı ve Küresel Etkileri

Selma Sevinç ORHAN  
ssevincorhan@hotmail.com

Ahmet Can BAKKALCI  
acbakkalci@pau.edu.tr

### Chinese Dual Employment Structure and Its Global Impacts

#### Abstract

China’s exports increased by five times over the last two decades and China has become world’s third biggest exporter and importer after Germany. Chinese labor markets has been changing, growing and getting richer after The Policy of Open Doors. First of all labor wage has been increasing especially in the Pacific coast of China. This region is one of the most attractive direct foreign investment areas in the world and this structure makes China more important in the global economic system. In the era of US financial crisis China can be seeing as an economic stabilizator against the global recession. Chinese economy produces more and grows rapidly. But Chinese market and labor force shows dual structure. Dual structure of the Chinese economy makes income distribution unfair. One side of the labor market is rich and the other side is poor. Comparative poverty of two sides has been growing and some global impact on World’s economy.

**Key Words** : Global Economy, Employment, Labor Market, Demographic Windows of Opportunity, China.

**JEL Classification Codes** : F14, F16, F21, F43.

#### Özet

Çin son yirmi yılda ihracatını beş kat artırarak, ABD ve Almanya’nın ardından dünyanın en büyük ihracatçı ve ithalatçı ülkesi durumuna gelmiştir. Açık Kapı Politikaları’nın ardından Çin işgücü piyasaları değişmekte, büyümekte ve zenginleşmektedir. Çin’de özellikle Pasifik Okyanusu kıyı şeridinde ücret artış oranları yüksektir. Bu bölge dünyanın en çok doğrudan yabancı sermaye çeken bölgesidir ve bu yapı Çin’i küresel sistemin önemli aktörlerinden birisi haline getirmektedir. ABD çıkışlı finansal kriz ortamında Çin, küresel durgunluğa karşı istikrarlandırıcı olarak görülmektedir. Çin ekonomisi çok üreterek hızlı büyümektedir. Ancak, Çin ekonomisi ve işgücü piyasaları ikili bir yapı sergilemektedir. Ekonominin ikili yapısı gelir dağılımını adaletsizleştirmektedir. İşgücünün bir bölümü zengin diğer bölümüyse fakirdir. İki kesim arasında bulunan oransal gelir dağılımı farkı giderek büyümekte ve bu durum dünya ekonomisinde küresel etkiler yaratmaktadır.

**Anahtar Sözcükler** : Küresel Ekonomi, İstihdam, İşgücü Piyasaları, Demografik Fırsat Penceresi, Çin.



## 1. Giriş

Bu çalışmada, küresel ekonominin en büyük ticaret ortaklarından Çin’in küresel piyasalarda sahip olduğu ağırlık tartışılmaktadır. Bu amaçla çalışmada üç önemli noktanın altı çizilmektedir. Bunlardan ilki, Çin’in küresel piyasalardaki uluslararası ticareti yapılan malların fiyatlarındaki belirleyici rolüdür. 2006 verilerine göre küresel ekonomide istihdam edilen işgücünün yarıya yakını (764 milyonu) Çin işgücü piyasalarında yer almaktadır. Bu nedenle Çin, küresel işgücü piyasa koşulları ve küresel ücret oranlarının belirlenmesinde baskın bir güce sahiptir.

İkinci olarak Çin’de uzun süredir yakalanan yıllık ortalama %10’luk büyüme hızının ardında işgücü piyasalarının sahip olduğu demografik fırsat penceresi ve ikili piyasa yapısı etkili olmuştur. Bağımlı nüfusun az, ücret oranlarının gelişmiş ülkelere göre düşük olduğu Çin, hala açık olan demografik fırsat penceresine sahiptir. Diğer yandan kır ve kentte görülen dual istihdam yapısı farklı ücret oranları ve iş kollarında üretim yapabilme şansı vermektedir. Kır tarım ürünlerini ucuza üretirken, kent (özellikle liman şehirleri) gelişmiş teknolojik üretim yaparak dış ticarete katılmaktadır.

Üçüncü olarak Çin, değişen demografik yapısının doğal bir sonucu olarak, ikili piyasa avantajlarını kaybetme aşamasına doğru ilerlemektedir. Küresel daralmadan çıkışta Stiglitz gibi pek çok otorite tarafından öncü sayılan Çin, gelecek on yıllarda küresel işgücü piyasalarında yeni sorunların tetikleyicisi olabilecektir.

## 2. Çin’in Küresel Ekonomiye Entegrasyon Süreci

Küresel ekonominin en büyük ticaret ortaklarından olan Çin, küresel piyasa fiyatlarına da etki etmektedir. Son yirmi yılda ihracatını beş kat artıran Çin, ABD ve Almanya’nın ardından dünyanın en büyük ihracatçı ve ithalatçı ülkesi durumuna gelmiştir. Piyasa ekonomisine geçiş sürecini Açık Kapı Politikaları üzerinden yürüten Çin, ulusal ve küresel işgücü piyasalarında hareketlilik ve uzmanlaşma açısından büyük bir dönüşüm yaşamıştır. Doğrudan yabancı sermaye akımlarının önemli bölümünü çeken Çin’de özellikle Pasifik Okyanusu kıyı şeridinde küresel ekonominin en yüksek ücret artış oranları yakalanmıştır<sup>1</sup>.

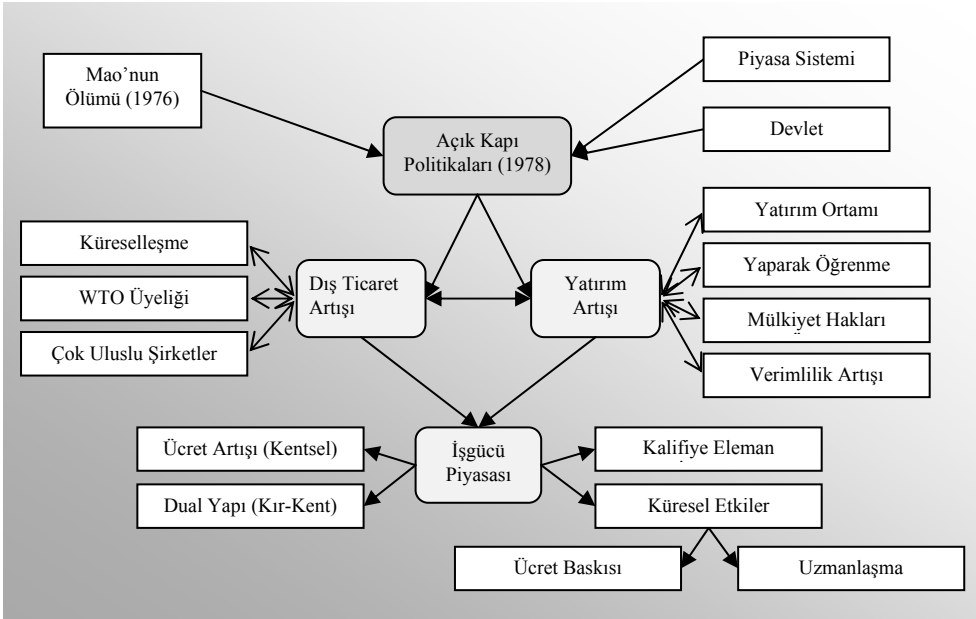
Günümüzde küresel ekonominin en önemli aktörlerinden Çin’de merkezi planlı ekonomi uzun süre en katı haliyle uygulanmış, bireysel hak ve özgürlükler göz ardı edilerek, çalışma hayatı sömürü anlayışı içinde sürdürülmüştür. Mao’nun ölümü ardından piyasa ekonomisine geçiş süreci başta ekonomi olmak üzere tüm toplumsal kurumlarda önemli bir dönüşüme yol açmıştır. 1978 yılında uygulamaya giren piyasa yönelimli “Açık Kapı Politikaları” (*Kaifang Zhengce*), Çin’in küresel ekonomiye uyum sürecinde başlangıç

<sup>1</sup> Durum ilerleyen bölümlerde ve Grafik 4’de ayrıca irdelenmektedir.

noktası oluşturmuştur. İktisat tarihinde devlet kapitalizmi (“state capitalism”) olarak anılan bu dönemde, devletin öncülüğünde üretim yapısını dışa açan reformlar yapılmıştır. Çin’de devlet kapitalizmi, sosyalizm ve neo liberal iktisat politikaları arasında bir köprü olmuştur (Petras, 2008). Piyasa kapitalizminin aksine bu orta yolda, devlet özel sermayenin tüm kurumsal rollerini üstlenmiştir.

Devletin paydaşı olduğu kapitalist üretim ilişkilerinin itici gücüyle Çin’deki yatırım ortamı hızlı bir gelişme kaydetmiştir. Çin’de yakalanan olumlu yatırım ortamı ve büyük pazar, küresel sermayenin dikkatini çekmiş, doğrudan yabancı sermaye yatırımları küresel limanlara ulaşımı kolay olan Pasifik kıyı şeridinde yoğunlaşmıştır. Çok uluslu şirketlerin yatırımlarıyla ihracata yönelik sanayileşme stratejisi izleyen Çin ekonomisi ve işgücü piyasası milyonlarca Çinli’yi yoksulluktan kurtaran, “sosyal yenilik” olarak adlandırılan yapısal bir dönüşüm süreciyle tanışmıştır (Stiglitz, 2009). Doğrudan Yabancı sermaye akımları düşük ücretli ve kalifiye olmayan işgücünün yarattığı “işsel getiri oranını” çekici bularak Çin’e girmiştir. Yabancı yatırımların artışı “yaparak öğrenme” sürecinde büyük oranda niteliksiz işgücünü nitelikli işgücüne dönüştürerek, özellikle kentsel alanlarda ücret oranlarını artırmıştır.

**Şekil: 1**  
**Çin’de Ekonominin Yapısal Dönüşüm Süreci**



Kaynak: Çalışmamızda üretilmiştir.

Çin'de doğrudan yabancı sermaye akımları çok uluslu şirketler (ÇUŞ) yoluyla teknolojik değişimi sağlayarak, işgücü piyasalarında verimliliği ve sosyal güvenlik standartlarını yükseltmiştir. Bu yolla Çin ekonomi yapısal bir değişimle yüksek oranlı katma değer üreten bir dönüşüm sürecine girmiştir (Cooke, 2005: 4). Doğrudan yabancı sermaye yatırımlarından kaynaklanan yayılma etkisi devlet mülkiyetinde bulunan işletmelerde de verimliliği artırmıştır (Buckley, Clegg, Wang, 2007: 8). ÇUŞ'lerin insan kaynakları yönetimini benimseyen politikaları Çin'de liman kentlerinde ve kentsel bölgelerde etkili olmuştur. Bu politikalar, merkezi istihdam politikalarının yerine geçebilecek etkin bir kurumsallaşma sürecini başlatmıştır<sup>2</sup>. Bugün kalkınma yazınında yükselen kurumsal değişim performansı dikkat çeken Çin ekonomisi satın alma gücü paritesine göre dünya sıralamasında ikinci büyük ekonomi haline gelmiştir<sup>3</sup>. Mao Rejimi'nin ardından Çin'in yakaladığı kalkınma hamlesi, fiyat sisteminin öncülüğünde işleyen piyasa ekonomisine uyum sürecine dayanmaktadır.

Bu süreçte merkezi planlama sistemi terk edilerek, kapitalist sistemin en temel kurumsal yapısı olan özel mülkiyete geçilmiştir. 1978–1993 döneminde piyasa merkezli sürecin etkin işleyebilmesi amacıyla fiyat mekanizmasının yerleşmesi hedeflenmiştir. 1978 yılında Çin piyasalarında satılan malların %94,4'ü merkezi otorite tarafından belirlenirken, 1993 yılında bu oran %12,2'ye düşmüştür (Wedeman, 2003: 254). Çin, piyasa koşullarını ekonominin itici gücü haline getirerek liberal ekonomik sistemi hızla yerleştirmiştir. 1997 yılında yaşanan Güney Doğu Asya Finansal Krizi'ne karşın Çin'de özellikle devlete ait olmayan işletmelerde uluslararası rekabetin arttığı görülmektedir. 1997 yılından sonra girilen özelleştirme süreci yabancı sermaye akımlarını hızlandırarak, liberal sisteme geçişi kolaylaştırmıştır (Cao, 2000: 25).

Ekonomide sanayi sektöründe yakalanan değişime karşılık, kırsal/tarımsal sektörde merkezi otoritenin özel mülkiyete karşı gösterdiği direnç ve geleneksel kurumsal yapılar bu dönüşüm sürecinin diğer bir yönüdür. Tüm dönüşüm sürecinde mülkiyeti devlete ait kırsal kökenli şirketlerin ekonomide ağırlığı devam etmiştir. Çin'de tarım arazilerinin tümü devlete aittir. Finansal sistem devlet kontrolündedir. Devlet otoritesinin devam ettiği geleneksel sektörler karşısında, imalat sanayinde devletin payı oransal olarak azaltılarak rekabet artışı sağlanmıştır. C.Clark (1960)'ın birincil sektör (tarım ürünleri), ikincil sektör (imalat ürünleri) ve üçüncül sektör (hizmetler) kuramında ön gördüğü gibi tarım sanayi dönüşümü devam ederek, sanayi ve hizmetler sektörü öne çıkmıştır. Tüm bu gelişmelerin nedeni açık ekonomi politikaların uygulanmasıdır (Song, 2003: 86).

2001 yılında Çin'in Dünya Ticaret Örgütü'ne (WTO) üye olması Açık Kapı Politikalarının dönüm noktası olmuştur. Çin'in Dünya Ticaret Örgütü'ne üye olması dış

<sup>2</sup> *Yeni Kurumsal İktisat yazını öncüllerinden R.Coase'a göre (1988) mülkiyet haklarının tahsisi, O. Williamson'a göre (1985) işlem maliyetlerinin düşürülmesi ve D.North'a göre (1971) piyasa ilişkilerinin sözleşme ortamında bağlanması piyasa ekonomisini kurumsallaştıran aşamalardır.*

<sup>3</sup> *Çin satın alma gücü paritesine göre; IMF, Dünya Bankası (2007) ve CIA (2008) verilerine göre Amerika Birleşik Devletleri'nden sonra ikinci sırada yer almaktadır.*

ticarete pazarını genişletmiştir. İkili ticaret anlaşmaları nedeniyle ABD yönelimli dış ticaret ilişkileri, WTO üyeliği ardından Avrupa Birliği'ne kaymıştır (National Institute Economic Review, 2008).

### 3. Çin'de İşgücü Piyasalarının Yapısal Dönüşüm Süreci

Çin'in küresel sisteme eklenmesiyle işgücü piyasalarında hızlanan geleneksel yapıdan modern yapıya geçiş süreci, geleneksel üretimi sürdüren kırsal kökenli yoksul işgücü ile ülkenin doğusunda Pasifik kıyılarında oluşmaya başlayan zengin işgücü arasındaki rekabeti güçleştirmiştir. Açık Kapı Politikaları'nın uyardığı yatırım artışıyla buluşan işgücü Çin'i dünyanın en hızlı büyüyen ekonomisi haline getirmiştir. Bununla birlikte, işgücü piyasaları hızlı büyüme sürecinin neden olduğu bazı sorunlarla karşı karşıya kalmıştır. 1999 yılından beri Çin Merkez Bankası yüksek enflasyon düzeyini düşürmek ve büyüme hızını yavaşlatmak amacıyla daraltıcı para politikaları izleyerek faiz oranlarını yükseltmesine karşılık, kredi talebinin düşürülmesi ve büyüme dinamiklerinin yavaşlatılmasında konusunda başarılı olamamıştır (National Institute Economic Review, 2008). Çin ekonomisinde bulunan bol ve yoksul işgücü arzı en az %8-9'luk büyüme oranını zorunlu hale getirirken, bir yandan da hızlı büyüme sürecinin neden olduğu sorunlarla karşı karşıya kalmıştır.

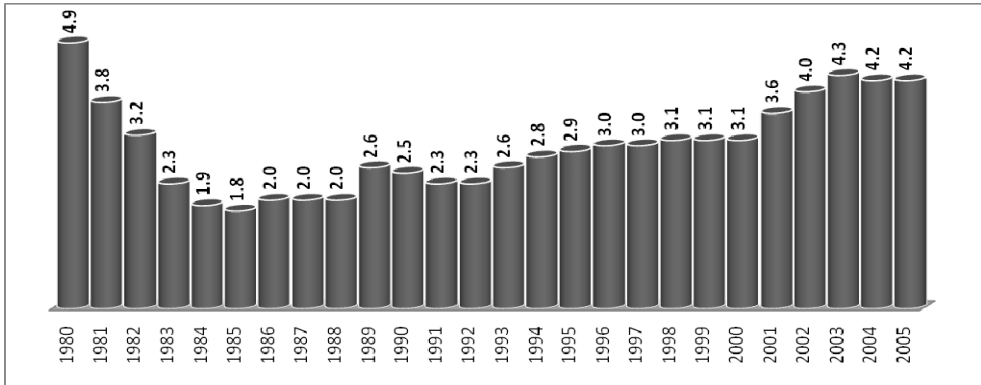
Çin merkezi planlı ekonomi modelini işgücü piyasalarında uygulayan ender ülkelerden biri olarak geçiş öncesi dönemde de küresel ekonomide farklı bir yere sahiptir. Bu model "İnsan Kaynakları Yönetimi" ("*Human Resource Management*") olarak adlandırılmıştır. 1950–1980 döneminde işgücü piyasalarında ücretler merkezi otorite tarafından belirlenmiş, Çin Komünist Partisi ekonomide ihtiyaç duyulan sektörlere işgücü arzını dağıtmıştır. Ancak, Mao'nun ölümüyle sistem terk edilerek, hızlı ekonomik büyüme üzerinde kararlar alınmış, 1970'lerin sonunda kırsal, 1980'lerde ise kentsel alanları kapsayan büyük ekonomik reformlar yapılmıştır (Knight & Song, 2005: 3).

Kamu kesimine ait olan firmalarda işgücü kaynağı planlaması, mavi ve beyaz yakalı tüm işçiler için geçerli olmuştur. Bu planlama çerçevesinde işe alma sürecinde psikolojik testler ve mülakatlar yapılarak işe en uygun kişi seçilmiştir (Zhu, 2005: 206). Öte yandan, işe alınan işçiler hizmet içi eğitimden geçirilmiştir. 2000 yılına kadar bu eğitim çoğu zaman hükümet propagandası şeklinde devam ederken, 2000 yılından sonra iş alanına uygun verimlilik artışı sağlayan eğitimlere dönüşmüştür. Ancak, Çin Personel Bakanlığı'na göre verilen eğitimler yeterince nitelikli işgücü yaratamamıştır.

1950–1990 döneminde İşgücü Kaynağı Yönetimi yalnızca firma ölçeğinde sınırlı kalmamış, tüm ekonomi geneline yayılmıştır (Dessler, 2006). 1988'de yürürlüğe giren Şirketler Kanunu, radikal bir düzenleme yaparak firmaları kendi kâr ve zararlarından sorumlu hale getirmiştir. Kâr ve zarara dayalı teşvik sisteminin inşası piyasa mekanizmasının kurumsallaşmasını sağlayarak, işgücü piyasalarında işten çıkarma ve/veya

atılma sürecini olağan hale getirmiştir (Song, 2003). 1988 yılından sonra resmi işsizlik rakamları dünya ortalamasının altında kalmakla birlikte hızla yükselmiştir (Grafik 1). İşsizliğin artmasına karşılık, Açık Kapı Politikaları’nın ardından artan yatırım kapasitesi, işgücü piyasalarında ücretlerin yapısını ve toplu iş sözleşmelerinin düzenlenme aralığını etkilemiştir. İşçi ücretleri yatırım alan bölgelerde artarken, artan ücretler Çin ortalamasına göre satın alım gücü yüksek bir işçi sınıfı yaratmıştır.

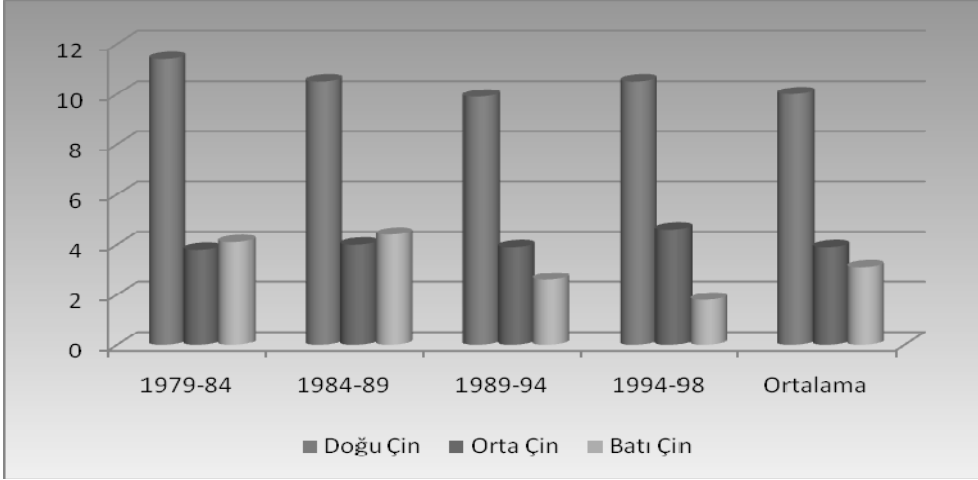
**Grafik: 1**  
**1980–2006 Döneminde Çin’de İşsizlik Oranı**



*Kaynak: ILO, KILM 5th Edition (2007), Internet Software, China Unemployment Rate. ILO verilerinden yararlanılarak çalışmamızda üretilmiştir.*

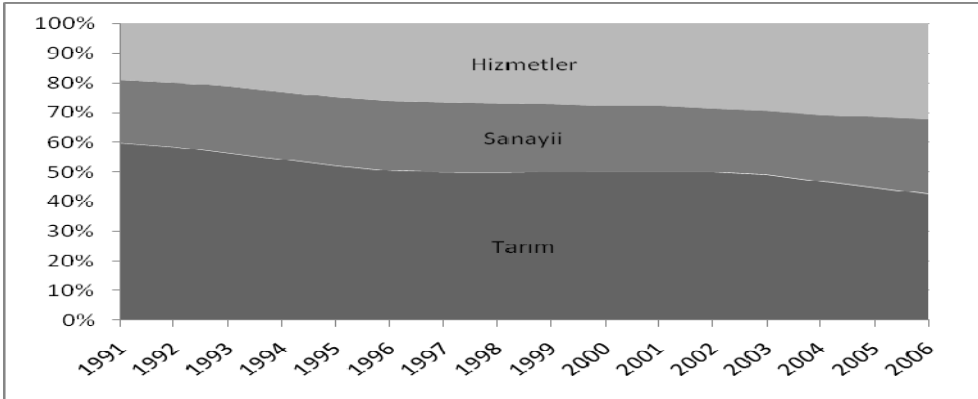
Yatırımların Çin’in Doğu ve Güney bölgelerinde yoğunlaşması fiziki işgücü arzı ve talebinin de bu bölgelerde yoğunlaşmasına, ücret oranlarının artmasına neden olmuştur (Grafik 2). Çin’in coğrafi özellikleri nedeniyle iç kesimlerinde özellikle tarım kesiminde ücretler düşük kalmıştır. Ücret farklılığının ana nedenlerinden biri de istihdamın sektörel dağılımında görülen değişimlerdir (Grafik 3).

**Grafik: 2**  
**Çin’de Farklı Bölgelerde Fiziki İşgücü Artışı (%)**



*Kaynak: Arayama, Yuko & Miyoshi, Katsuya; (2004), Regional Diversity and Sources of Economic Growth in China, Blackwell Publishing, p. 1598.*

**Grafik: 3**  
**İstihdamın Sektörel Dağılımı**



*Kaynak: National Bureau of Statistics Of China, [www.stats.gov.cn/english/statisticaldata/yearlydata](http://www.stats.gov.cn/english/statisticaldata/yearlydata), 27.07.2008. NBS verilerinden yararlanılarak çalışmamızda üretilmiştir.*



#### 4. Çin'de İstihdamın Sektörel Dağılımı

İstihdamın sektörel dağılımına göre, toplam istihdam içinde tarımın payı %42,6, sanayinin payı %25,2 ve hizmetler sektörünün payı da %32,2'dir (National Bureau of Statistics Of China, 2008). Çin, tarımın istihdam içindeki payının %42,6 olması nedeniyle Sri Lanka, Endonezya ve Tayland gibi düşük-orta gelir gurubunda olan ülkelerle aynı düzeyde yer almaktadır. ABD, Japonya, Kanada, Avustralya ve AB gibi yüksek gelir gurubunda yer alan ülkelerde tarımın istihdam içindeki payı ise ortalama olarak %4,9 dur. Çin'de sanayi ve hizmetler sektörünün istihdam içindeki payı ortalama olarak %25,2 ve %32,2 iken, yüksek gelir gurubunda yer alan ülkelerde ortalama sanayi ve hizmetler sektörünün istihdam içindeki payları sırasıyla %24,5 ve %71,8'dir. Sektörel dağılım açısından Çin ekonomisi Türkiye ekonomisinden geri durumdadır. Türkiye ekonomisinde istihdamın sektörel dağılımı açısından tarım, sanayi ve hizmetler sektörünün dağılımı sırasıyla %29,5, %24,7 ve %45,8'dir. Benzer şekilde tarımın GSYİH içinde sektörel dağılımı yüksek gelir guruplu ülkelerde %4 olmasına karşılık, bu oran Çin'de %13, Türkiye'de %9'dur (UNSTATS, <<http://unstats.un.org/unsd/selectionbasicFast.asp>>, 18.02.2009).

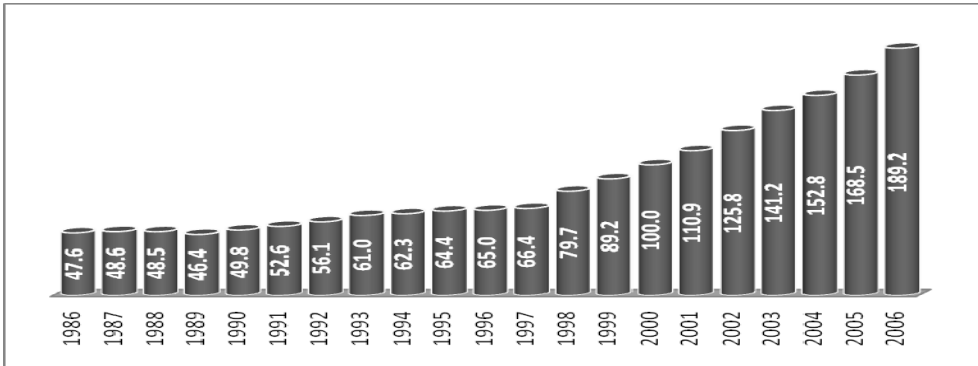
Çin nüfusunun önemli bir kısmı kırsal alanda yaşamakta ve tarım kesiminde istihdam edilmektedir. Çin'de tarım işçilerinin verimliliği oldukça düşüktür. Diğer yandan, tarım arazilerin giderek sanayi üretimine açıldığı gözlenmektedir. Çin'in Dünya Ticaret Örgütü'ne (WTO) üye olması tarımda istihdamın yapısını doğrudan etkilemiştir. WTO üyeliği kapsamında taahhüt edilen gümrük vergilerinin indirilmesi, tarım sektörünün küresel rekabet karşısında zorlanmasına neden olmuştur. Ancak, bu rekabet kısa vadede tarım kesiminde işsizliği uyarmış ve işgücü gelirini baskı altına almıştır (Bhalla & Qiu, 2004: 71). Bu nedenle 2001 yılından itibaren tarım istihdamının azaldığı dikkati çekmektedir. Kır/kent ve tarım/sanayi dönüşümüne bağlı olarak, Çin'de geleneksel gıda ürünleri talebi giderek azalarak, işlenmiş gıda ürünleri talebi artmıştır. Bu eğilim, başta Çin olmak üzere küresel ekonomide gıda mallarının fiyatlarını dolayısıyla da enflasyon oranlarını artırmıştır. Ancak artış ABD çıkışlı finansal krizle birlikte yavaşlamıştır.

Sanayi ve hizmetler sektöründe çalışan ve gelir düzeyi yükselen işgücünün istihdam içindeki paylarının arttığı gözlenmektedir. Gelir düzeyi artan işgücü geleneksel tarım ürünleri yerine ithal gıda maddelerini tercih etmektedir. Çin'de tarım işçisi giderek yoksullaşırken, artan gıda malı ithalatı küresel gıda malları fiyatlarını yükseltmektedir. Tüm bu gelişmelere bağlı olarak tarım sektöründe gelir düzeyi düşmüş, sanayi ve hizmetler sektörünün yoğun olarak kümelenildiği alanlara göç başlamıştır. 1991–2006 döneminde tarım kesiminde istihdam oranı %59,7'den %42,6'ya düşmüştür. Tarım sektöründe yaşanan bu gelişmelerin olumsuz sosyal ve ekonomik sonuçlar doğurmasına karşılık, istihdamın sanayi ve hizmetlere doğru sektörel dönüşümü kaynak dağılımında etkinliği artırmıştır. Bu rasyonalizasyon sürecini hazırlayan en önemli etken, gümrük

vergilerinin düşürülmesiyle yakalanan tarımsal modernizasyon sürecidir. Çin sanayi istihdamı büyüklüğü açısından dünyada ilk sırada yer almaktadır (Leith, 2006: 12). Tüm G-7 ülkelerinin aynı alanda çalışan toplam işgücü, Çin'deki imalat sanayi istihdamının gerisinde kalmaktadır. Tarımda istihdam edilen işgücü oranı 1997-2007 döneminde %47,9'dan %38,4'e düşmüştür. Bu dönemde endüstri istihdamı %24,3'den %26,9'a yükselmiş, benzer gelişme hizmetler sektöründe yaşanarak istihdam %27,8'den %34,7'ye ulaşmıştır.

Açık Kapı Politikaları ile sağlanan yabancı sermaye yatırımlarındaki artışın işsizlik oranlarını doğrudan etkilediği görülmektedir. İşsizlik oranı dışa açık politikaların ve yabancı sermaye yatırımlarının ardından 1985 yılında %1,8 düzeyine kadar düşmüştür. İşsizliğin azalması ve yabancı yatırımların artmasıyla birlikte özellikle Çin'in doğu kesimlerinde yani dünyaya açıldığı Pasifik kıyılarında ücret düzeyi yükselmiştir. Ancak Çin ekonomisinin gelişmeye başladığı son yıllarda teknoloji artışına bağlı olarak işsizlik %4,2 düzeyine yükselmiştir (Grafik 1). Diğer yandan özellikle Doğu yakasındaki ücretler her yıl istikrarlı şekilde yükselmeye devam etmiştir.

**Grafik: 4**  
**Reel Ücretlerin Artış Oranı (2000=100)**



Kaynak: ILO, KILM 5<sup>th</sup> Edition (2007), Internet Software, China Real Manufacturing Wage Indices. ILO verilerinden yararlanılarak çalışmamızda üretilmiştir.

2000 yılı endeks başlangıcı olarak kabul edildiğinde ekonominin genelinde reel ücretler yedi yıl içinde %90 düzeyinde artmıştır (Grafik 4). Gelişmiş bölgelerde bu düzeyin %400 civarında arttığı bilinmektedir. Gelirdeki artışın orantısızlığı istihdam piyasalarında gelişen ikili yapıyı beslemektedir. Çin'deki ikili istihdam yapısı gelişmekte olan endüstrileri uzun süre düşük maliyetle çalışmaya hazır işgücüyle beslemiş ve kalkınma dinamiklerini hızlandırmıştır.

**Tablo: 1**  
**Çin'de Ücretlerin Çeşitli İş Kollarına Göre Seyri (Reel, ISIC Rev 3/Yuan, 1998–2007)**

Erkek Kadın	1998	1999	2000	2001	2002	2003	2004	2005	2006	2007	Yüzde Artış
Finans	886.08	1003.83	1123.17	1356.42	1594.58	1871.42	2248.50	2685.67	3273.33	4119.58	364,9
Elektrik, gaz, su	873.17	959.42	1069.17	1215.83	1370.00	1562.67	1817.08	2089.42	2397.08	2817.42	222,6
Ulaştırma, haberleşme	817.33	915.92	1026.58	1180.58	1337.00	1331.08	1531.75	1779.33	2051.92	2369.50	189,9
Madencilik	603.50	626.75	695.00	798.83	918.08	1140.17	1406.17	1718.83	2027.92	2364.75	291,8
Kamu Yön., Savunma	647.75	748.17	836.92	1011.83	1164.58	1294.42	1467.42	1708.75	1906.92	2347.58	262,4
Emlak	858.50	958.75	1051.33	1174.67	1291.75	1431.83	1559.33	1715.08	1881.50	2202.08	156,5
Eğitim	622.83	709.17	790.17	954.33	1107.50	1199.92	1356.42	1539.17	1761.17	2180.17	250,0
<b>Toplam/Ortalama</b>	<b>623.25</b>	<b>695.50</b>	<b>780.92</b>	<b>905.83</b>	<b>1035.17</b>	<b>1170.00</b>	<b>1335.00</b>	<b>1530.33</b>	<b>1750.08</b>	<b>2077.67</b>	<b>233,3</b>
Top. ve Par. Ticaret	488.75	534.75	599.17	682.67	783.17	...	...	1270.08	1478.00	1740.67	256,1
İmalat sanayi	588.67	649.50	729.17	814.50	916.75	1041.33	1169.42	1313.08	1497.17	1740.33	195,6
İnşaat	562.33	665.17	727.92	790.33	856.58	956.50	1064.17	1194.83	1367.17	1565.42	178,3
Tarım, balıkçılık	377.33	402.67	432.00	478.42	533.17	580.80	634.30	692.40	785.80	923.80	144,8
Sağlık	707.75	805.33	910.83	1077.75	1232.92	...	...	...	...	...	...

Kaynak: ILO, <http://laborsta.ilo.org/STP/do>, 15.02.2009.

Tablo 1'e göre, Çin'deki en yüksek ortalama gelir finansal kesimde çalışanlarca elde edilmektedir. Sıralamada (maden işçiliği hariç) hizmetler sektörünün ortalamanın üstünde gelir elde ettiği görülmektedir. İmalat sanayi üretimi ve tarımda elde edilen gelir ortalamanın altında kalmaktadır. Tarım ve balıkçılık kolundaki ücretler on yılda yalnızca %144 artarken, finans kesiminde artış %364 olarak gerçekleşmiştir. Ortalama gelirler arasında %400'den fazla fark bulunmaktadır. Ortalama reel ücretler 1998-2007 döneminde 623,25 Yuan'dan 2077,67 Yuan'a yükselmiştir.

## 5. Çin'de İkili İstihdam Yapısının Oluşma Süreci

1990'lı yıllarda Çin, Hindistan, Rusya ve Doğu Avrupa ülkelerinden toplam 3 milyon işgücü (yaratılan küresel işgücünün yarısı) küresel işgücü piyasalarına katılmıştır. Daha önce de ifade edildiği gibi 2006 verilerine göre Çin ekonomisi toplam 1,3 milyarlık toplam nüfusunun 764 milyonunu istihdam etmekte ve küresel istihdamın yarısını elinde bulundurmaktadır. Çin'de toplam işgücünün 284 milyonu kentte, 480 milyonu ise kırsal alanda istihdama katılmaktadır. Çin resmi istatistiklerinde kırsal alana ait işsizlik verisi bulunmamaktadır (China Statistical Yearbook, 2007). Resmi istatistikler kırsal yörelerdeki gizli işsizliğin ölçülmesinde yetersiz kalmaktadır. İstatistiklere 16–50 yaş arası erkek ve 16–45 yaş arası kadın nüfus dâhil edilmektedir. Ancak, resmi emeklilik yaşı kadınlarda 55, erkeklerde ise 60'tır. Bu nedenle işsizlik rakamları gerçekleri tam olarak göstermemekte, Çin'deki işsizliğin boyutları tam olarak bilinmemektedir.

Grafik 1'den de izlenebileceği gibi 1985 yılında %1,8 olan kentsel işsizlik oranı giderek yükselmiştir. Kentte ölçülen işsizlik oranları %4 düzeyini aşmış ve yaklaşık 9 milyon kişiye ulaşmıştır. Ancak kamuya ait işletmelerde 30 milyon kişiye yakın gizli işsiz olduğu tahmin edilmektedir (Bhalla & Qiu, 2004: 46).

Açık Kapı Politikalarıyla yakalanan hızlı büyüme süreci Çin’de, işgücü piyasalarında giderek artan bir sınıf ayrımına neden olmuştur. İşgücü piyasalarında yapısal değişime neden olan temel faktör, işgücü piyasalarında ayrılmaya yol açan liberalizasyon süreci ve tetiklediği doğrudan sermaye akımlarıdır. Çin’de liberalizasyon sürecinin ardından hızla artan sermaye akımları işgücü piyasalarında kadın-erkek, köy-kent ve hemşerilik ayrımını derinleştirmiştir. Son on yılda küresel ekonomide Çin, 10 milyon adet Dolar milyoneri ve binlerce Dolar milyarderi olan bir ülke durumuna gelmiştir (Petras, 2006). Sermaye sahibi Çinliler zaman zaman kadın işçilere, erkek işçilere göre daha az ücret ödeyerek, zaman zaman da kentte yaşayan aile yakınlarının iş başvurularına öncelik vererek ayrımcılık yapmaktadır.

Çin ekonomisi düşük ve yüksek ücret oranlarının bir arada işlediği ikili işgücü piyasaları yoluyla hem kendi üretim kapasitesini hem de küresel ekonominin ticari işlem kapasitesini artırmıştır. Çin ekonomisi küresel ekonominin üçüncü büyük ticari ortağı olarak, küresel liberal fiyat sistemini yönlendiren ülkelerden biri haline gelmiştir. Bir yandan düşük ücret oranlarıyla gıda ve imalat sanayinde çalışan bol ve düşük nitelikli işgücü arzı, diğer yandan da daha yüksek ücretle liman bölgelerinde yabancı sermaye ortaklı şirketlerde çalışan nitelikli işgücü arzı ile Çin ekonomisi, küresel ticaret artışının arkasında yer alan demografik yapının kaynağıdır. Bu iki sınıf arasında niteliksel ve satın alma gücü açısından oluşan fark giderek açılmıştır (Song, 2003: 89). Özellikle doğrudan yabancı yatırım alan bölgelerde ücretler kırsala göre daha yüksek seyrederek, satın alım gücünü yükseltmiştir.

Çin ekonomik yönden olduğu kadar kültürel yönden de küresel ekonomiye entegrasyon sürecini yaşamaktadır. Çin’de küresel tüketim kalıplarını benimseyerek, geleneksel tüketim kalıplarından vazgeçen, küresel toplam talebi ve fiyatları sıçratan 200 milyon orta düzey işçi sınıfı sisteme girmiştir. Bu süreç aynı zamanda bir milyarı aşan yoksul nüfusun küresel işgücü piyasalarına girmesi anlamına gelmektedir. Bu demografik yapı Çin’de işgücünün ikili karakterini giderek kemikleştirmiş, zengin ve fakir arası farkı şiddetlendirmiştir (Song, 2003: 86). Kırsal kesimde yaşayan ve düşük ücretten çalışan işgücü, toplam istihdamın yaklaşık %75’ini oluşturmaktadır. Kırsal işgücünü istihdam eden firmalar küresel piyasalara ucuz emek içeren malları ihraç ederek, uzun süre dünya emtia fiyatlarının yükselmesini engellemiştir. Bu bağlamda Çin’de üretilen malların küresel enflasyonun baskılanmasına yardımcı olduğu söylenebilir.

Çin’in işgücü piyasalarında ikili yapının kısa vadede değişeceği ön görülmemektedir. İş gücü piyasaları devlet denetimi ve yerel yönetimler tarafından uzun yıllar korunmuştur. Bu nedenle köyden kente göç süreci ve yüksek ücret oranlarının yakalanması gecikmiştir. Bir anlamda göç süreci devlet tarafından etkin bir şekilde sınırlandırılmıştır (Knight & Song, 2005: 172). Merkezi planlama teşkilatı tarafından göçün sınırlandırılması amacıyla alt ve üst gelir grupları arasında izlenen farklı ücret politikaları derinleşmiş ancak 2000 yılından sonra devletin işgücü piyasalarına müdahalesi giderek azalmıştır (Zhu, 2005: 209). Devlet müdahalesinin azalması bazı olumsuz

gelişmeleri de beraberinde getirmiştir. İş ve sosyal güvenlik sisteminin ILO standartlarının altında kaldığı işgücü piyasalarında devlet kontrolünün azalması, piyasada insan kaynağı yönetimi gereksinimini şiddetlendirmiştir. Firmalar hükümetten bağımsız olarak kendi insan kaynağı yönetimini planlayarak, bol ve ucuz işgücü arzını gereksinimlerine göre kullanmıştır. Diğer yandan, işten çıkarmaların artması, eğitim ve sağlık hizmetlerinin paralı hale gelmesi, işgücünün kullanılabilir gelirin azalması nüfusun önemli bölümünün hayat standardını düşürmüştür (Petras, 2006: 13).

Çin’de tarım sektörü kayda değer oranda işgücü fazlasına sahiptir. Bu tür piyasalarda işgücü düşük ücretle çalıştığı kırsal piyasalardan yüksek ücret öneren kente göç eğilimindedir. Lewis (1954) neo klasik iktisadın sınırlı işgücü arzı ön kabulüne dayalı kalkınma kuramıyla geliştirmekte olan ülkelerin değerlendirilemeyeceğini, geliştirmekte olan ekonomilerin sahip olduğu bol ve ucuz işgücü arzının bir avantaj yarattığını ortaya koymuştur. Lewis’e göre geliştirmekte olan ekonomilerde az gelişmiş geleneksel ve gelişmiş kapitalist sektörün bir arada yer aldığı ikili bir piyasa yapısı vardır. Burada geleneksel sektör yalnızca tarım sektörünü içermemekte, tüm sektörlerin gelir dağılım özelliklerini yansıtmaktadır. Geleneksel sektörde sermaye ve doğal kaynakların zengin ve işgücü arzının sınırsız olmasına karşılık, marjinal verimlilik oranı oldukça düşüktür. Bu ikili yapıda geleneksel sektörün varlığı zamanla modern sektörü yaratarak, sabit ücretlerden işgücü talebini şiddetlendirmiştir. Kapitalist sektör ise ücretlerin marjinal verimliliğe göre belirlendiği ve göreceli olarak yüksek seyrettiği bir sektördür. Bu ikili kalkınma modelinde ekonomik büyümeyi etkileyen temel kısıt ekonominin sermaye birikim kapasitesi olmuştur (Lewis, 1954).

Lewis’in belirttiği gibi modern sektörün büyüme hızını belirleyen kritik sorun minimum tasarruf eğilimidir. İkili ekonomi ayrımı yaşayan ülkelerde işgücü fazlası geleneksel sektörden modern sektöre homojen bir şekilde aktarılamamaktadır. Uzun dönemde arz fazlası belli bir noktadan sonra (Lewis dönüm noktası) düşme sürecine girmektedir. Lewis’in ikili işgücü piyasaları kuramı büyümenin aşamalarını anlatmakla kalmamakta, geleneksel ekonomiden modern ekonomiye geçiş sürecini de açıklamaktadır. Ekonomik büyüme doğal kaynaklara, fiziki sermayeye, işgücü kaynağına ve toplam faktör verimliliğine dayanan aşamalar yoluyla kalkınma sürecini hızlandırmaktadır. Birinci dönüşüm doğal kaynaklardan-sermaye kaynağına geçişi, ikinci aşama, sermayeden-emeğe dayalı kaynaklara geçişi, üçüncü aşama ise, emeğe dayalı büyümeden toplam faktör verimliliğinin yükseldiği kaynaklara geçişi anlatmaktadır.

Çin ekonomisinde demografik geçiş süreci dalgalı bir makroekonomik seyirle, oldukça çarpıcı bir gelişme sergilemiştir. Diğer geliştirmekte olan ülkelere farklı olarak, Çin’de ikili ekonomik yapı reform sürecinde ve öncesinde merkezi planlama sistemi tarafından yönlendirilmiş ve desteklenmiştir. Planlama döneminde tarımda arz fazlası olmasına karşılık, tarım sektöründe, komünal sistemde ve hane halkı mülkiyetinde (hukou) büyük devlet tekelleri oluşmuştur. Bu üçlü yapı kırdan kente göçü engelleyen yapısal özellikler olmuştur. Bu yapı kaynak dağılımını bozan bir teşvik sistemi yaratırken, teknik

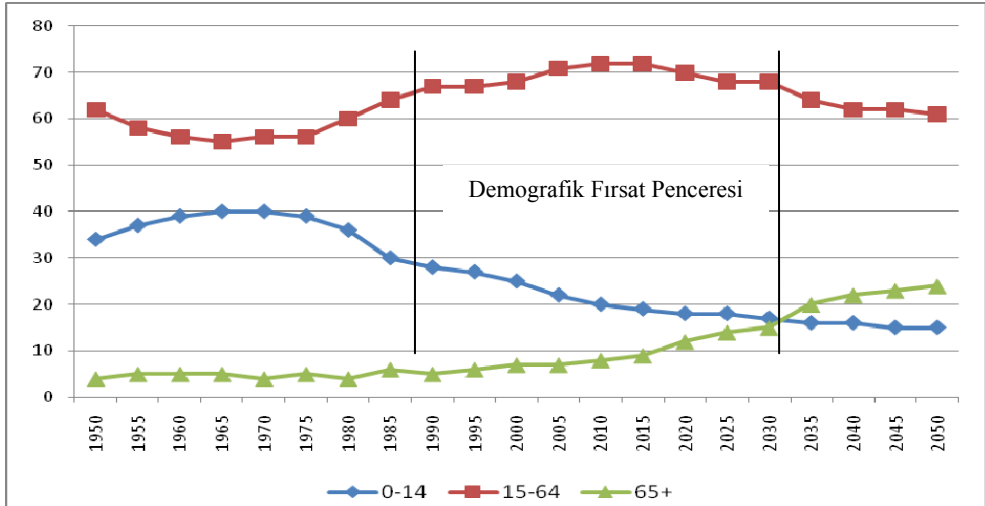
anlamda da etkinliği önlemiştir. İşgücü piyasalarında reform öncesi dönemde marjinal fiziki verimliliğin sıfır olduğu bilinmektedir.

Diğer yandan sözü edilen hantal ekonomik yapı Açık Kapı Politikaları'ndan sonra terk edilmeye başlanmıştır. 1978-2005 döneminde ön görülemeyen bir şekilde yakalanan %10'luk büyüme hızı, işgücü hareketliliğinin yarattığı verimlilik artışının bir sonucu olmuştur. Küresel ekonomiye uyum sürecinde Çin'i diğer yükselen piyasalardan farklılaştıran şey sahip olduğu demografik avantajlardır. Bilindiği gibi Çin ekonomisi kalabalık nüfus avantajının yanında nüfusun demografik dağılımı açısından da ciddi avantaj yakalamıştır. Literatürde bu durum demografik fırsat penceresi olarak adlandırılmaktadır.

## 6. Çin'in Demografik Fırsat Penceresi

Demografik fırsat penceresi yüksek kalkınma hızı sunan, düşük sosyal güvenlik yükü gerektiren çalışanların daha az sayıda çalışmaya bakmak zorunda olduğu olumlu bir ekonomik durumu ifade etmektedir (Karadeniz, Durusoy ve Köse, 2007; 125-126). Bu noktada bağımlılık oranları büyük önem taşımaktadır. 0-14 yaş arasında kalanlar ve çalışmayacak durumda olan 65 üstü yaş grubunda bulunanlar bağımlı nüfus olarak adlandırılmakta, arada kalan işgücüye çalışabilecek ve diğerlerini finanse edebilecek kesimi oluşturmaktadır (Grafik 5).

**Grafik: 5**  
**Çin'de Bağımlılık Oranları**



Kaynak: ILO, KILM 5th Edition (2007), Internet Software, China Labor Participation Rate. ILO verilerinden yararlanılarak çalışmamızda üretilmiştir.

Çin’de 1970’lerden günümüze kadar çalışan nüfus oranının artışı, genç nüfusun bağımlılık oranını düşürmüştür. Bu süreç, neo-klasik kuramın işgücü piyasalarında ön gördüğünün tersine, bol ve ucuz işgücü arzının yaratılması ve yüksek tasarruf eğiliminin yakalanmasında önemli bir fırsat sunmuştur. Çin ekonomisinin sahip olduğu demografik avantaj küresel ticarete karşılaştırmalı üstünlük sağlarken, sermaye getiri oranlarının düşmesini de ertelemiştir. Özellikle 1964 yılından sonra genç ve yaşlı bağımlılık oranının hızla düştüğü, 1982 yılında sert bir kırılmayla düşüş eğiliminin hızlandığı gözlenmiştir. 1982–2000 döneminde kişi başına GSYİH’nın her %0.115 artışı istihdamda bağımlılık oranını %1 düşürmüştür. Bu dönemde dikkati çeken diğer bir gelişme tasarruf oranlarının %30–40 düzeyinde oldukça yüksek gerçekleşmiş olmasıdır. Bu nüfus ve tasarruf parametreleri Çin’in yüksek büyüme performansının temellerini oluşturmaktadır (Fang & Dewen, 2006: 4).

1978–1998 döneminde tarımdan tarım dışı sektörlere doğru işgücü akışı sonucunda işgücünün bölgelerarası hızlı mobilitesi GSYİH’da %16’lık artışın nedenidir. Çin’de hızlı ekonomik büyüme toplam faktör verimliliği (TFP) atışının bir sonucudur. Açık kapı politikaları ardından Çin ekonomisi mikro yönetim düzeyinde yakaladığı teşvik sistemi yoluyla üretim faktörlerinin teknik etkinliğini artırabilmiştir. Tüm bu demografik avantajlarla sağlanan hızlı büyüme hamlesine karşın, yukarıda da belirtildiği gibi Çin ekonomisinde nüfusun doğal büyüme oranının ve çalışan nüfusun büyüme oranının düşüşü geçtiği, demografik fırsat penceresinin kapandığı gözlenmektedir.

Çin ekonomisinde hızlı sıçramanın ardında yatan demografik avantajlar ile girdiye dayalı büyüme süreci tükenme noktasına gelmektedir. 2010 yılından itibaren Çin için de demografik fırsat penceresinin kapanmaya başlayacağı, yaşlı bağımlılık oranının hızla yükseleceği ve genç bağımlılık oranındaki azalmanın yavaşlayacağı tahmin edilmektedir (Fang & Dewen, 2006: 6). Grafikte 5’ten de görüldüğü gibi, 2010’da %72’ye kadar çıkan aktif nüfus oranı bu yıldan sonra hızla %60’lara doğru düşecek, istikrarlı ve hızlı büyümeyi sağlayan nüfus, yerini bağımlı nüfusa bırakacaktır. Çin ekonomisi Lewis’in dönüm noktası olarak adlandırdığı sürece girmiştir (Cai, 2008: 9). Bu şekildeki yapısal demografik değişim karşısında Çin işgücü piyasaları ciddi sorunlarla karşı karşıya kalabilecektir. Lewis’in dönüm noktası açısından Çin’de:

1. Ekonomik ve sosyal refah artışına paralel olarak gerek doğum oranlarının düşmesi gerekse tıptaki gelişmelerin etkisiyle ölüm oranlarının azalışı nüfusu yaşlandırmaktadır. Lewis’in işaret ettiği dönüm noktası budur. Demografik geçiş sürecinde doğum ve ölüm oranlarının düşmesi, bağımlılık oranını artırmaktadır.
2. Bol ve ucuz işgücünün kırdan şehre göç ederek işgücü piyasalarına girmesiyle geleneksel sektörün verimliliği oransal olarak artmaya başlamış, kamu düzenlemeleri ve sendikal gelişmelerin etkisiyle yüksek ücret talep eden kentsel işgücünün verimliliği eski büyüme hızını kaybetmiştir.

3. İkili ekonomik yapıda sabit ücretlerden çalışan işgücü geleneksel sektörden modern sektöre geçerken modern sektörde ücretleri artırmıştır.

Çin ekonomisinde doğal büyüme oranı 1960'lı yılların ortasında sürekli yükselmeye seyrinde olmasına karşın, son yirmi yılda çalışan nüfusun büyüme oranı düşme eğilimine girmiştir. 2010 yılında çalışan nüfusun büyüme oranının sıfırlanacağı beklenmektedir. Bu gelişmeler karşısında Çin ekonomisinde sınırsız işgücü arzının dış ticarete sağladığı üstünlüğün ve ikili ekonomik yapının uzun dönemde sağladığı avantajların sona ereceği öngörülmektedir.

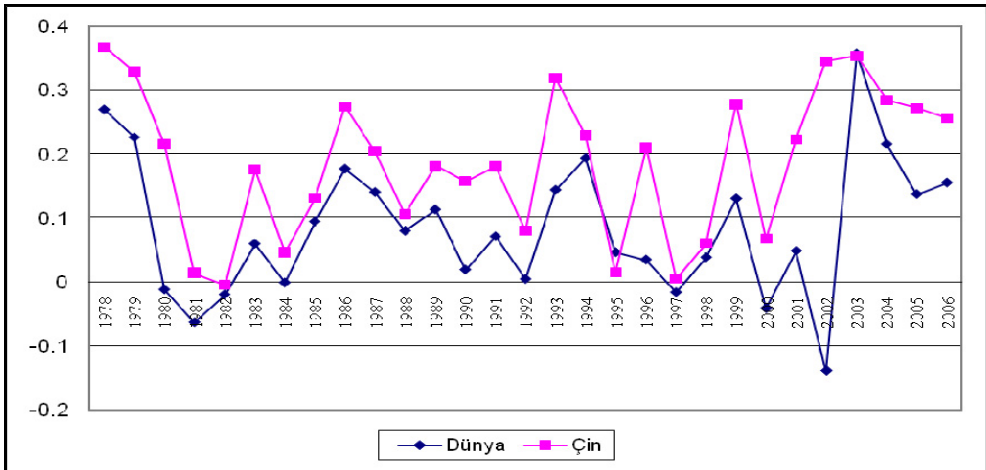
## 7. Çin'deki İstihdamın Küresel Ekonomiye Etkileri

Çin'in gelişen dış ticareti dünya piyasalarını doğrudan etkilemektedir. Küresel dış ticaret sisteminin üçüncü büyük ortağı olan Çin, küresel ekonomiye entegre olmuş diğer ülke piyasalarını doğrudan etkilemektedir. Bu noktada Çin'in dış ticaret yapısıyla dünyadaki yapıyı karşılaştırmak yararlı olabilecektir.

### 7.1. Dış Ticaret ve Enflasyon

Çin ihracatının artış oranı dünya ihracatının artış oranıyla büyük oranda paralellik göstermektedir.

**Grafik: 6**  
**Çin'de ve Küresel Ekonomide Toplam İhracat Oranları (%)**

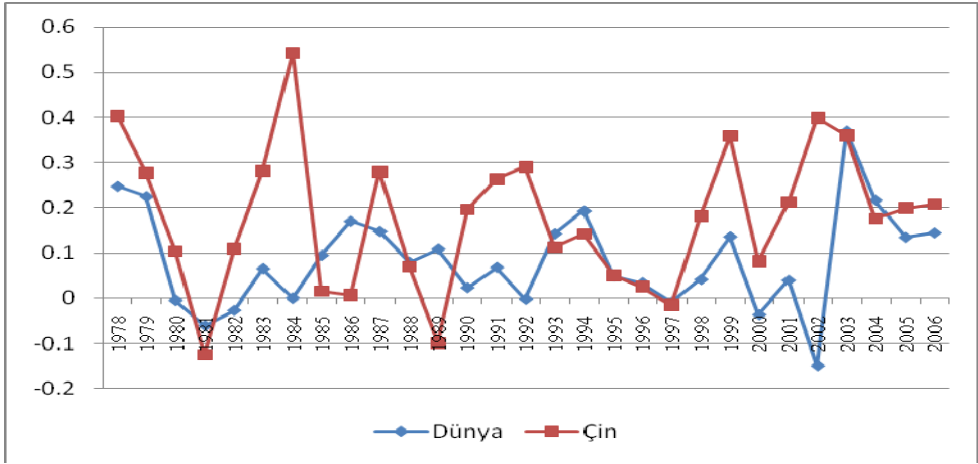


Kaynak: WTO, <<http://stat.wto.org/Home/WSDBHome.aspx?Language=E>>, 22.01.2009. WTO verilerinden yararlanılarak çalışmamızda üretilmiştir.



Çin'in hızlı büyüme dinamikleriyle desteklenen dış ticareti küresel ticareti doğrudan etkilemektedir. Çin ihracatı dünya ihracatını da peşinden çekerek sürüklemektedir. Benzer ilişki ithalat açısından da gözlenmektedir. Ancak iki parametre için ithalat arasındaki ilişki 1990'ların ortalarına doğru anlamlı hale gelmiştir.

**Grafik: 7**  
**Çin'de ve Küresel Ekonomide Toplam İthalat Oranları (%)**



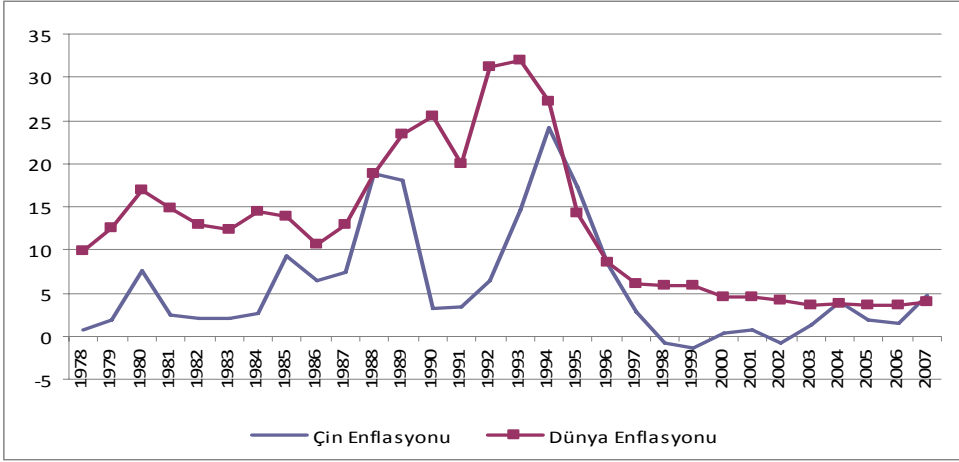
Kaynak: WTO, <<http://stat.wto.org/Home/WSDBHome.aspx?Language=E>>, 22.01.2009. WTO verilerinden yararlanılarak çalışmamızda üretilmiştir.

Grafiklerden de görüldüğü gibi Çin'in küresel dış ticaret hacmini doğrudan etkilediği açıktır. Aynı zamanda dünya dış ticareti bağımlı değişken olarak alındığında, Çin dış ticaretinin dünya dış ticareti üzerine etkisinin oldukça önemli olduğu basit bir regresyon ilişkisi ile de kurulabilmektedir<sup>4</sup>. Bu durum Çin'in işgücü piyasaları yoluyla dünya ticaretine entegrasyonunun bir göstergesidir.

Çin'in küresel ticaretin doğal ticaret ortağı olduğu iddiasının bir diğer destekleyicisi de Çin dış ticaretin uyardığı uluslararası fiyat değişimleridir. Bu değişimler Çin'de ve küresel ekonomide enflasyon oranları karşılaştırılarak ortaya konulmaktadır (Grafik 8).

<sup>4</sup> Çin dış ticaret rakamları ve dünyada gerçekleşen toplam dış ticaret arasında yakın bir ilişki bulunmaktadır. Bu ilişki basit bir regresyon modeliyle irdelendiğinde (anlamlı test sonuçları ve Çin ve dünya olmak üzere iki ülkeli basit bir ekonomi olduğu varsayımı altında); Çin ihracatının dünya ihracatı açıklama oranı; 0,938; Çin ithalatının dünya ithalatını açıklama oranı; 0,936 olarak gözlemlenmiştir. Bu noktada gelişmiş ekonometrik irdelemeye gidilememesinin nedeni karşılaştırmaya yetecek güvenilir veriye ulaşma güçlüğü olmuştur.

**Grafik: 8**  
**Çin’de ve Küresel Ekonomide Enflasyon Oranları (%)**



Kaynak: WTO, <<http://stat.wto.org/Home/WSDBHome.aspx?Language=E>>, 22.01.2009. WTO verilerinden yararlanılarak çalışmamızda üretilmiştir.

Çin ekonomisinin küresel enflasyon üzerine etkisi dış ticaret etkisine benzer şekildedir. Çin’de istihdam piyasasında yaşanan değişimler gerek ulusal gerekse küresel fiyat düzeyini etkilemektedir. 1990’lı yılların ilk yarısında küresel enflasyon düzeyinin azalma nedeni Çin’in küresel piyasalara entegrasyonuna bağlıdır. Küresel enflasyonunu düşüşündeki en önemli nedenlerden biri Çin’in ihraç ettiği malların fiyatlarında içerilmiş olan düşük ücret maliyetleridir. Küresel enflasyon ve Çin’deki genel enflasyon oranları 2000 yılından itibaren birbirine yaklaşmıştır.

Ancak, 2007 yılından itibaren hayat standardı ve gelir düzeyi giderek artan Çin’de özellikle gıda mallarının fiyatlarında görülen artış genel enflasyon düzeyini yükseltmektedir. İkili işgücü piyasalarında yaşanan gelir artışının uyardığı talep artışı, yetersiz ülke içi arzla birleştiğinde, gıda fiyatları düzeyini yükseltmektedir.

## 7.2. İşgücü Piyasaları

WTO üyeliğinin ardından pek çok üründe ticareti daha serbest hale gelen Çin ekonomisi, gerek emek yoğun gerekse sermaye yoğun üretim yapan ülkelerde işgücü piyasalarını etkilemekte, ücret düzeylerini dış ticaret yoluyla baskılamaktadır. Öte yandan, Çin’de emek yoğun üretim teknolojisinin sermaye yoğun üretim teknolojisine dönüşmesi giderek daha az işgücü talebine neden olmaktadır. Üretimin istihdam esnekliği küçüktür ve üretim artışı, her geçen gün daha az işgüçle gerçekleştirilebilmektedir (Grafik 1). Bu

nedenle sermaye yoğun teknolojiye dayalı yeni üretim sürecinin işsizliği artıracığı öngörülmektedir. İşgücü talebinin artış hızının GSYİH'nın artış hızının altında kalması ikili istihdam yapısının güçlenmesine neden olmaktadır (Bhalla & Qiu, 2004: 48). Küresel istihdamın yarısına sahip olan Çin ekonomisindeki bu gelişmeler tüm dünyadaki sendikalaşma eğilimini, çalışma standartlarını ve çalışma koşullarını çoğu zaman olumsuz yönde etkilemektedir. Çin'in ihracata dayalı geniş bilgi ağı, düşük ticari maliyetleri ve düşük ücret politikalarının sağladığı ticari avantajlar ABD, Latin Amerika ve AB ülkeleri başta olmak üzere tüm dünya ekonomilerini ürkütmektedir.

Diğer yandan Çin, işgücü piyasalarında ILO standartlarını ihlal ederek haksız rekabet ortamı yaratmakta ve maliyet avantajı sağlamaktadır. Çin mallarıyla rekabet etmek zorunda olan Latin Amerika, Türkiye ve bazı Avrupa ülkeleri gerek küresel piyasalarda gerekse kendi iç piyasalarında ciddi pazar kaybı yaşamıştır. Bu ülkelerin çoğu Çin Halk Cumhuriyeti'ni uluslararası ticarete sosyal dumping yapmakla suçlamaktadır (Gereffi, 2008:14).

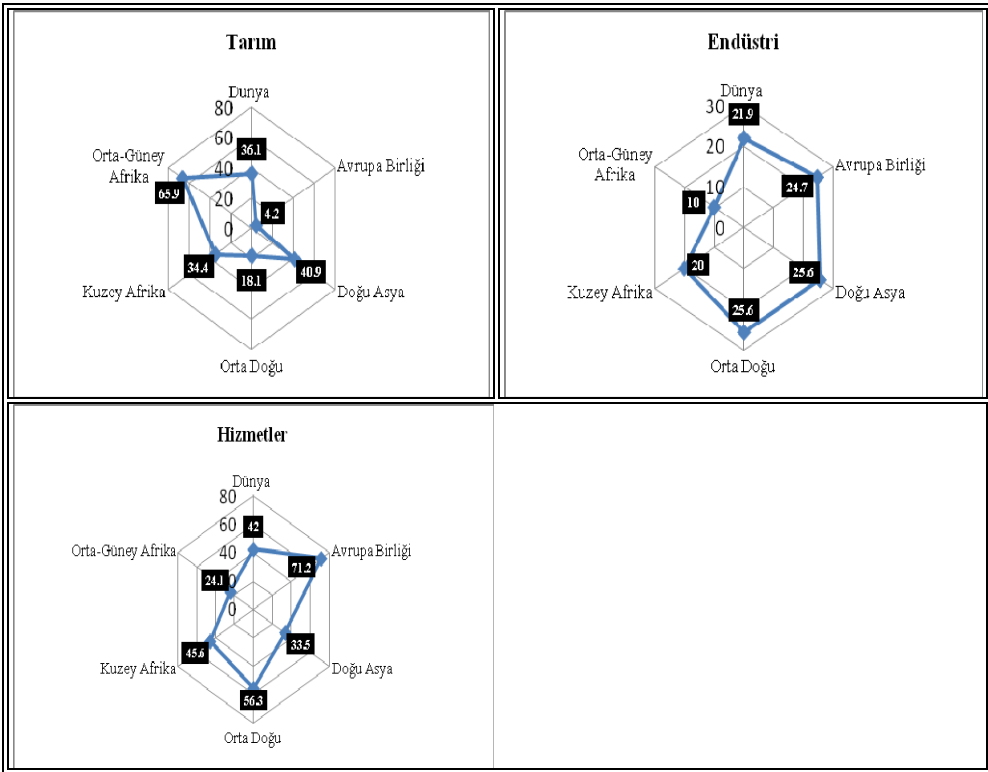
Çin, Hindistan ve Rusya'nın dış ticaret yoluyla dünya ekonomisine eklenmesi, küresel işgücü havuzunu 1.46 milyar kişiden 2.93 milyar kişiye yükseltmiştir. Bu büyük sıçrayış karşısında ABD ekonomisi 1929 bunalımından sonra yaşanan en büyük işgücü baskısıyla karşı karşıya kalmıştır. Düşük ücretle çalışan ve bol işgücüyle üretim yapan ülkeler karşısında, başta ABD, Avrupa ve Latin Amerika ülkeleri, üretimlerinde kaynak dağılımını yeniden gözden geçirmektedir. Gelişmiş ya da gelişmişlik düzeyine ulaşmak üzere olan ülkeler üretimlerini Çin, Pakistan ya da Hindistan gibi ülkelere kaydırarak, perakendeci ithalat yapmayı tercih eder hale gelmiştir. Çin'de yerleşik üreticiler, sosyal güvenlik sistemi dışında kalarak ve/veya uluslararası çalışma koşullarının gereklerini yerine getirmeyerek, işgücünden haftalık 50 saatin üzerinde yararlanmaktadır. Bu seyir dünya ekonomisinin sermaye emek oranında büyük bir azalmaya yol açarak, küresel sermaye güc dengelerini değiştirmektedir.

Küresel rekabet başta Amerika Birleşik Devletleri olmak üzere gelişmiş ekonomilerde düşük nitelikli işgücünün istihdam oranını ve gelirlerini düşürmüştür. Bu durum karşısında gelişmiş ülkeler öncelikle niteliği yüksek işçileri ileri teknolojinin kullanıldığı mallara yönlendirmiştir. ABD ve Çin ticaretinde yüksek donanımlı ABD işçisi, düşük donanımlı işçiye göre daha kazançlı çıkarken düşük donanımlı işçi aşırı rekabetin neden olduğu düşük ücretler karşısında alım gücünü kaybetmiştir. Yani Çin işçisinin yarattığı haksız rekabet ortamı düşük gelirli işgücünü daha da düşük gelir elde etmeye mahkûm etmektedir.

Düşük ücretle çalışan çok sayıdaki işgücü karşısında gelişmiş ülkeler koruma refleksi geliştirmişlerdir. ABD başta olmak üzere pek çok gelişmiş ülke emek yoğun üretimle başa çıkabilmek için eğitim ve teknoloji konusunda korumacı ve tekelci davranışlar göstermiştir. Ancak, 2000'li yılların başlarından itibaren gelişen iletişim olanakları ve küreselleşme eğilimleri bu tekelci davranışların da kırılmasına yol açmıştır.

Gelişmekte olan ülkeler de teknoloji ve eğitim yatırımlarını arttırmışlardır. 1970–2006 döneminde ABD'nin küresel ekonomide üniversite eğitimi içindeki payı %30'dan %12'ye; aynı dönemde doktora eğitimi %50'den %18'e düşmüştür. Öte yandan, yükselen piyasalar küresel ekonomide düşük kaliteli ürün pazarı olmaktan sıyrılmıştır. 2010 yılında Çin'in bilim ve mühendislik alanında doktoralı işgücü sayısının ABD'den fazla olacağı öngörülmektedir. Son on yılda Çin küresel ticarete giderek daha yüksek teknoloji gerektiren mal guruplarında ihracat yapmaya başlamıştır. ABD ve diğer gelişmiş ülkelerde Çin ve Hindistan gibi ülkelerle rekabetin sonucunda çok düşük yetenekli ve düşük gelirli işgücünün geliri ticaret ve göç yoluyla daha da azalmıştır. Bu baskı karşısında gelişmiş ülkeler eğitilmiş işgücünü artırmanın yollarını aramaktadır.

**Grafik: 9**  
**Küresel ve Bölgesel İstihdam Yapısı**



Kaynak: ILO, *World and regional estimates of employment by sector*, <<http://www.ilo.org/public/english/employment/strat/wrest.htm>>, 15.02.2009, verilerinden yararlanılarak çalışmamızda oluşturulmuştur.

Çin'in neden olduğu aşırı rekabet baskısı karşısında Peru, Meksika, Güney Afrika, El Salvador gibi Latin Amerika ülkeleri ile Güney Asya ve Güney Afrika'da yer

alan gelişmekte olan ülkelerde formal üretim sisteminin kayıt dışına yönelerek, maliyetleri düşürmeye çalıştığı gözlenmektedir. Çin’in işgücü piyasalarında yarattığı baskı küresel piyasalarda eğitilmiş işgücünün refahını oransal olarak yükseltirken, kalifiye olmayan işgücünün refahını azaltmaktadır. Bu durum karşısında gelişmiş ülkeler, niteliği yüksek işgücünü ileri teknolojiyle yapılan üretim sürecine yönlendirmiştir. ABD ve Çin ticaretinde yüksek donanımlı ABD işçisi, düşük donanımlı işçiye göre daha kazançlı çıkarken, düşük donanımlı işçi aşırı rekabetin neden olduğu düşük ücretler karşısında alım gücünü kaybetmiştir. Yani Çin işçisinin yarattığı haksız rekabet ortamı düşük gelirli işgücünü yoksulluk sınırında kalmaya zorlamaktadır. Bu durumun hangi ülkeleri daha fazla etkileyeceği sorusu, küresel istihdamın bölgesel dağılımı incelendiğinde cevaplandırılmaktadır.

Çin’in işgücü piyasalarına dayanarak sağladığı rekabet gücünün en çok emek yoğun üretim yapan ülkeleri etkilemesi beklenebilir. Bu durumda özellikle tarım üretimi ağır basan ve istihdamını yoğun olarak bu sektörde sağlayan ülkeler olumsuz etkilenecektir. Bu tip ülkelerin Kuzey Afrika, Orta Güney Afrika ve Doğu Asya’da kümelenmeleri dikkati çekmektedir. Yani Çin’in istihdam yapısının kendi bölgesi de olmak üzere, “Güney-Güney” diyalogunun (az gelişmiş ülkeler arasındaki dış ticaret ilişkileri) zararına olduğu ön görülmektedir.

## 8. Küresel Daralma Eğilimi Karşısında Çin’de İstihdam

Amerika Birleşik Devletleri çıkışlı ekonomik kriz dalga dalga dünya ekonomilerini etkilemektedir. İlk dalga ABD ile yüksek hacimli dış ticaret gerçekleştiren Avrupa ülkelerini vurmuş, sonraki dalga Pasifik üzerinden Japonya ve Çin’e ulaşmıştır. Türkiye ise AB’de yaşanan krizin yansımalarıyla birlikte 2009’un ilk çeyreğinde %13,8 küçülmüştür.

Kriz sonucunda ABD ekonomisinde yaşanan bozulma 1974–1975 ve 1981–1982 resesyonlarında izlenmemiştir. ABD’de reel GSYİH 2008 yılının üçüncü çeyreğinde %1,4’den fazla azalmıştır ve 2009 yılında işsizlik oranının %7,5 oranında gerçekleşeceği ön görülmektedir. 2008 ve 2009 yılında iş kayıplarının 1,1 ve 1,4 milyona ulaşacağı; 2010 yılında ise bu oranın 1,2 milyon düzeyinde gerçekleşeceği tahmin edilmektedir.

ABD ekonomisinde yaşanan olumsuz gelişmelerin Asya ülkelerini fazla etkilemeyeceğini savunan De-couple Okulu 2008 yılını ayrışma<sup>5</sup> yılı (de-couple) saymaktadır. Ancak yine de, 2009 yılında Asya bölge ülkelerinin endüstrileşmiş batı ekonomilerinden tam olarak ayrıştığını söylemek mümkün değildir. Asya Pasifik Konseyi Raporu’na göre, Asya-Pasifik Bölgesi’nde reel GDP büyüme oranı 2007 ve 2008

<sup>5</sup> İngilizce yazında *Coupling*, ekonomilerin birbirlerini etkileyecek düzeyde yakınlaşmalarını ifade etmektedir. *De Couple* ise sürecin tersine dönerek iki ülke ekonomisinin birbirini daha az etkilemek üzere uzaklaştığını belirtmek üzere kullanılmaktadır.

döneminde %3,5 oranında gerçekleşirken, 2009 yılında aynı oranın 1,2 düzeyine gerileyeceği ön görülmektedir. Bu azalmanın en büyük nedeni Kuzey Amerika ekonomik krizinin tüm dünyada hissedilmesidir. 2008 yılında yükselen piyasaların gelişmiş ekonomilerle ayrıştığını söylemek mümkün olmasına karşılık, 2009 yılının yeniden bütünleşme (recouple) yılı olduğu görülmektedir.

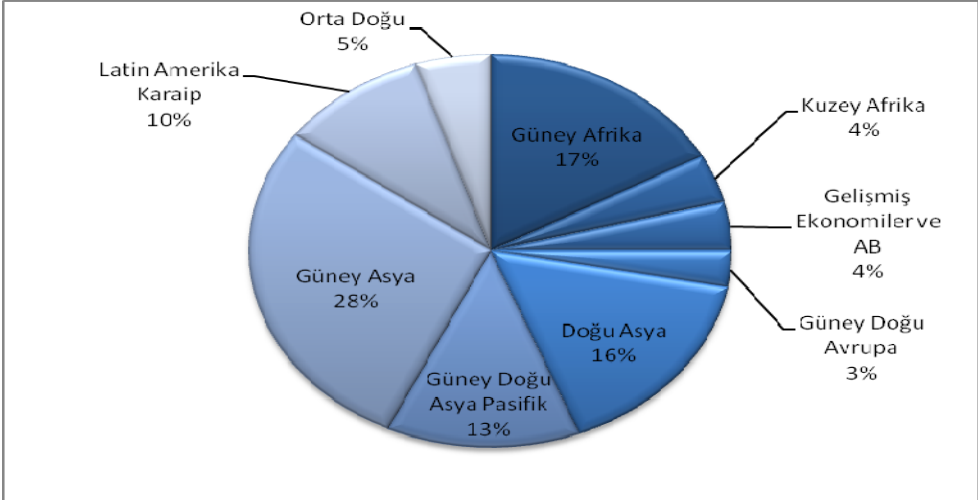
Kuzey Amerika ve Avrupa'ya oranla Asya ekonomilerinin küresel krizden daha az etkilenmelerinin nedeni güçlü sermaye birikimleri ve birbirleriyle yaptıkları dış ticarete bağlanabilir Asya ülkeleri 4 trilyon dolar uluslararası rezerv stokuna sahiptir ve bu rezervin yarısının Çin'e ait olduğu bilinmektedir. ABD, AB ve diğer ülkelerde gözlenen resesyonun aşılabilmesi sermayenin güçlendirilme sürecine bağlıdır. Bu noktada özellikle Çin ekonomisinin sahip olduğu uluslararası rezerv stokuna dikkat çekilmektedir. Çin ekonomisi 2008–2009 döneminde %8–9 büyüme oranıyla yavaşlamış olmakla birlikte, küresel büyüme hızını yükselten en önemli ülkedir. Ancak Çin'in %11-12'lik büyüme bandını kaybetmesi nedeniyle, özellikle ihracata dayalı üretim yapan bölgelerinde büyük iş kayıpları ortaya çıkmıştır (Pacifc Economic Cooperation Council State of Region Report, 2008–2009: 2).

Küresel talebin beklenenden fazla düşmesi Çin'in ihracata dayalı endüstrilerinde üretim kayıplarına neden olmuş, açılan mali paketin piyasayı canlandırmakta yeterli olmadığı gözlenmiştir. Kırsalda işsizlik artarken mevsimlik işçilerin kırsala geri dönmek için daha düşük ücretlerle çalışmaya razı oldukları gözlenmektedir. Çin'de 2010 yılı başında mevsimlik işlerde çalışmak üzere yer değiştirenlerin sayısının 160 milyon kişiye ulaşacağı tahmin edilmektedir (Bhalla & Qiu, 2004; 48). Öte yandan, emek arzının fazlalığı nedeniyle işsiz kalanlara yeni iş olanağı sağlamak oldukça güç görünmektedir. Ayrıca kentte işe girebilmek açısından göçer durumda olan mevsimlik işsizlerin şansı kentli işsizlere göre daha yüksektir. Kentli işsiz sosyal güvenlik sisteminde yer almayı ararken, kırdan göç eden işçi için bu koşul söz konusu değildir. Bu nedenle sağlıksız işlerde genellikle göçmen işçiler çalıştırılmaktadır.

Benzer sorunlar çalışma koşulları ve işçi sağlığı açısından yaşanmaktadır. İşçi sağlığı hava kirliliği ve işyerlerinin olumsuz çalışma koşulları nedeniyle hızla bozulmakta, işçi ölüm ve hastalık oranları yükselmektedir (Petras, 2006: 19). Aynı durum kalifiye olmayan işçi ücretlerinin yükselmesini engellemektedir. Yukarıda anlatılanlar bağlamında tüm bu olumsuzluklara rağmen (ya da ironik bir biçimde tüm bu olumsuzluklar sayesinde) Çin dünya ekonomik krizinde dünya istihdamının düşmesini engelleyen önemli ülkelerden biri haline gelmiştir.

2007 Küresel İstihdam Raporu'na (Global Employment Report, 2007: 8) göre 2007 yılında küresel ekonomi %5,2 düzeyinde büyümüştür. 2007 yılında 15 yaş ve üstü çalışan sayısı 3 milyardır. 2006–2007 döneminde 45 milyon istihdam yaratılmıştır ve 2007 yılında 189,9 milyon saptanan işsiz bulunmaktadır. Küresel ekonomide ortalama işsizlik oranı %6,0'dır.

**Grafik: 10**  
**Küresel Ekonomide İstihdam Yaratma Oranları (2007, %)**



Kaynak: ILO: (2007), “Global Employment Trends Model”, November verilerinden üretilmiştir.

2007 Raporu’na göre; 2007 yılında Doğu Asya ekonomisi %10,4 büyümüştür ve bu bölgede son altı yılın ortalaması %8 düzeyindedir. Bölgesel büyüme hızının nedeni, Asya ülkelerinin yüksek kamu harcama eğilimi karşısında, sahip olduğu sağlam kamu finansman yapısı ve düşük kamu borç stoku düzeyidir. Tüm bunlara ek olarak, Çin ekonomisinin yakaladığı yüksek büyüme hızı dikkat çekicidir. 2007 yılında Doğu Asya’da istihdama 7,5 milyon kişi katılmıştır. İstihdama katılım ILO verilerine göre 2006 yılına oranla 2007 yılında %0,9’luk bir artış yakalanmıştır. Grafik 9’a göre 2007 yılında küresel ekonomide yaratılan toplam istihdamın %16’sı Doğu Asya bölgesine aittir ve istihdamın nüfusa oranı %71,9 ile en yüksek düzeye ulaşmıştır. Bu oran erkeklerde %78,4 kadınlarda %65,2 düzeyindedir. Güney Doğu Asya ve Pasifik ülkeleri benzer şekilde toplam istihdamın %13’ünü, Güney Asya ülkeleri ise %28’ini yaratmıştır. Küresel ekonomide Asya ülkelerinin toplam istihdama katkıları %57 olarak belirlenmiştir. Latin Amerika ve Karayip ülkeleriyle diğer yükselen ekonomiler toplam istihdamın %10’unu yaratmıştır. Buna karşın gelişmiş ekonomiler ve AB ülkelerinin toplam istihdama katkısı %4, Merkez ve Güney Doğu Avrupa ülkelerininse, %3 düzeyinde kalmıştır.

Çin’de binlerce çok uluslu şirket üretim yapmaktadır. Bunların %95’lik kısmı dünyada ilk 500 arasına giren büyük ÇUŞ’lerdir. Yalnızca 100 milyon insan bir çekim merkezi olan Hong Kong yakınlarında Pearl River deltasında çalışmaktadır. Bu bölgede çalışan 18 milyon imalat işçisinin 14 milyondan fazlası ABD’li işgücüdür. Küresel ticarete yön veren en büyük 100 şirketin 5’i Çin’dedir (PetroChina, ICBN, CCB-China Construction Bank, Sinopec-China Petroleum ve Bank of China). Öte yandan, Çin’de

ihracat yapan firmaların ölçüğü Kore ve Japon firmalarından daha küçüktür. Pek çok yabancı firma Çin’le rekabet etmek yerine, Çin’de üretim yapmayı tercih eder hale gelmiştir. Çin ekonomisinde yaşanacak olası bir yavaşlama sonucunda %5-6’ya düşecek bir büyüme hızının büyük ekonomilerde iki kat, Japonya’da dört kat daralmaya yol açacağı öngörülmektedir. Büyüme hızının hızla yavaşlaması sonucunda Yuan’ın %50-100 oranında aşırı değerleneceği düşünülmektedir. Bu durumda yavaşlama süreci dış ticaret daralmasını da körükleyeceğinden küresel dış ticaret daha da küçülebilecektir. Çin ekonomisinde yaşanabilecek resesyonist sürecin küresel ekonomide neden olduğu hasar oldukça büyük olacaktır (White Paper, 2008: 10).

Bu koşullar altında aşağıdaki genellemeleri yapabilmek mümkündür;

1. Çin ekonomisi oldukça yoğun bir geçiş süreci yaşamaktadır. Devlet mülkiyetinde olan işletmelerden özel sektöre, kırsaldan hizmetler sektörüne ve endüstriye doğru işgücü akımı yaşanmaktadır. Ancak Çin ekonomisinde nitelikli işgücü kıtlığı bulunmaktadır. Çin’de ekonomik büyümenin sürdürülebilmesi iyi organize edilmiş işgücü piyasalarına bağlıdır. Ancak özellikle hizmetler sektörünün GSYİH içindeki payı düşüktür. 2006 yılında hizmetler sektörü toplam yaratılan istihdamın %40’ını yaratmıştır.
2. Coğrafi özellikler nedeniyle işgücü piyasalarında oldukça yüksek hareketlilik vardır. Kırsal işgücü güney-doğu bölgelerinde iş aramaktadır. Shanghai’dan Shenzhen’e kadar özel bir ekonomik bölgede istihdam artmıştır. Bu bölgede 30 yıl öncesinde kent nüfusu %18’ken %45’e ulaşmıştır.
3. Küresel ekonomide yoksul ve zengin arasındaki en büyük farklılık Asya’dadır. Niteliksiz işgücünün geliri artmamaktadır. Çin’in büyüme hızı düşünüldüğünde işsizlik oranının halen çok yüksek olduğu gözlenmektedir. Kırsal bölge gelirlerinin %40’ı 200 milyon göçmen nedeniyle daha zengin olan kente aktarılmaktadır. Çin ekonomisi en büyük mutlak yoksulu üretmektedir.
4. Kısa vadede Çin ekonomisi enflasyonist baskıyla karşı karşıyadır. 2007 yılı enflasyon oranı %6,5 ile on yılın en yüksek düzeyine ulaşmıştır. Et fiyatları son bir yılda %49 artmıştır. Çin’in enerji kullanımı ABD ekonomisininin 3,5 katıdır. Endüstri bölgelerinde gelir hızla artmaktadır.
5. Çin nüfusu Hindistan, Pakistan ve Vietnam gibi Asya ülkeleriyle karşılaştırıldığında Avrupa ülkeleri, Kuzey Amerika ve Japonya’da olduğu gibi hızla yaşlanmaktadır. Çin’de işgücünün 2015’de %5’den daha az büyüyeceği öngörülmektedir. 2015 yılında Çin nüfusunun üçte biri 50 yaşın üzerinde olacaktır. Çin’de yaşlı ve genç nüfusun bağımlılık oranı çok hızlı artmaktadır. Çin gelecek 10-20 yıl içinde nitelikli deneyimli işgücü darlığı yaşayacaktır.



6. Çin’deki istihdam ve Pasifik kıyısında bulunan alanlardaki ücretlerin yükselmesi nedeniyle enflasyon oranı ve harcamalar artmaktadır. Bu durum yukarıdaki maddeler bağlamında normal bir küresel ekonomide enflasyon yaratabilecek bir baskı oluşturabilecekken kriz ortamında küresel bir fırsat dönüştürmüştür. Durum, Stiglitz’in de ifade ettiği gibi dünyanın küresel resesyona girmemesini sağlamaktadır.

Sonuç olarak, Çin istihdamının küresel daralma ortamında bir kurtarıcı olduğu düşünülebilir. Ancak, 2009 yılında küresel daralmadan kurtulabilmek için çeşitli ülkelerin merkez bankaları yaklaşık olarak 3 trilyon Dolar’lık bir önlem paketi uygulayacaklardır. Yani küresel likidite oldukça önemli bir oranda artacaktır. Çin ekonomisinin dünya likiditesinin önemli bir bölümünü çektiği (%40) düşünüldüğünde yaratılan paranın Çin piyasalarında enflasyonu daha da arttıracığı ve dünya ekonomisinde enflasyon eğilimini hızlandıracağı ön görülmektedir. Stiglitz’in de yer aldığı pek çok uzmana göre küresel daralmayı frenleyen Çin istihdamının gelecekte tersine bir etki yaratma olasılığı oldukça yüksektir.

## 9. Sonuç

Çin’in küresel ekonomide yüksek büyüme hızıyla yakaladığı üstünlüğü koruyabilmesi için piyasa ekonomisinin gerektirdiği kurumsal değişim sürecini tamamlaması gerekmektedir. Yüksek hızla büyüyen Çin ekonomisinde kalkınma süreci ikili modelle açıklanmaktadır. Bu hızlı kalkınma hamlesi gelişmekte olan diğer ülkelere göre farklılık göstermektedir. Buna göre, Çin ekonomide öncelikle tüm üretim faktörlerini mobilize etmiştir. İkincisi, Çin ekonomisinin sınırsız işgücü arzına sahip olması önemli bir demografik avantaj yaratmıştır. Ancak, demografik fırsat penceresi kapanmak ve olumlu gidişin sonuna gelinmek üzeredir. Çin ekonomisi küresel ekonomide Lewis’in dönüm noktası olarak adlandırdığı sürece girmiştir. İkili ekonomik yapı yalnızca geleneksel ve modern işgücü ayrımı anlamına gelmemekte, işgücü piyasalarında farklı ayrımcılık biçimlerine de işaret etmektedir. Çin hükümeti kırsal işgücü göçü, gelir eşitsizliği ve yoksulluk sorunlarıyla karşı karşıyadır. Çin’de hızla sosyal güvenlik sisteminin inşa edilerek, uluslararası standartlarda sosyal politika düzenlemelerine gidilmesi gerekmektedir. İşgücü piyasaları hakkında kötümser bekleyişlerin doğru çıkması durumunda sosyal güvenlik maliyetlerinin yükseleceği açıktır. Kapanmaya başlayan demografik fırsat penceresi sosyal güvenlik maliyetlerinin artacağıın bir göstergesi kabul edilmektedir.

Çin’de işgücünün artan teknolojik gelişmeye ayak uyduramadığı sektörlerde işgücü piyasaları uzmanlık düzeyi nedeniyle gelecek 5–10 yılda nitelikli işgücü sorunuyla karşı karşıya kalacaktır. 2010 yılında Çin’de firmaların 350.000 nitelikli yöneticiye, 700.000 üniversite eğitimi almış ve İngilizce bilen elemana, imalat sanayinde 12 milyon nitelikli işgücüne ihtiyacı vardır. Bu baskılar ücret enflasyonu yaratmaktadır. Personel

gelirlerinin yıllık artış hızı %8'dir. Hukuk ve finans uzmanı gibi profesyonel hizmetlerdeyse 3,3 milyon kişiye ihtiyaç bulunmaktadır. Çin ekonomisinde yaratılan yeni işlerin %60'ı hizmetler sektöründe, %37'si endüstride ve %3'ü çiftçilik, balıkçılık ve ormancılık alanındadır. Bölgede yakalanan verimlilik artışı ve hızlı büyüme süreci haftalık 50 saatin üzerinde çalışma koşulları altında yakalanmıştır. Çalışma yaşamında sosyal güvenlik önlemlerinin alınması, sağlık koşullarının iyileştirilmesi, işçi, işveren ve hükümet arasında sosyal diyalog kurulması Çin ekonomisinin öncelikli sorunudur.

Küresel enflasyon açısından, Çin'in yüksek üretim hacmi küresel hammadde tüketimini ve emtia fiyatlarını yükseltmektedir. Emtia fiyatlarının yükselmesinin nedeni Çin'in küresel kaynakların önemli bölümünü tüketmesi, ithal etmesidir. Yüksek satın alma gücü ile küresel ekonomide refahını hızla artırmak isteyen Çin, talep etkisiyle dünya gıda fiyatları üzerinde ciddi bir baskı oluşturmaktadır. Küresel ekonomide bu enflasyonist etki 2007-2008 yıllarında oldukça yoğun hissedilmiştir. Ancak, küresel finansal kriz ve daralma karşısında Çin ekonomisinin enflasyonist seyri olumlu karşılanmıştır. Stiglitz'e göre Çin küresel daralma ortamında bir kurtarıcı olarak görülmektedir.

Ancak, küresel daralma eğiliminin toparlanacağına öngörüldüğü 2010 yılından itibaren, ülkelerin piyasaları rahatlatmak için açıkladıkları önlem paketleriyle küresel sisteme enjekte edilen para ve Çin'in ikili istihdam yapısı birleştiğinde küresel enflasyonun ortaya çıkması hiç de uzak olmayan bir başka tehdidi oluşturmaktadır. Bir anlamda, daralma eğilimi ardından küresel ekonomi, Çin'in ihraç ettiği enflasyonist maliyetlerle karşı karşıya kalırken, Çin yakaladığı maliyet avantajı nedeniyle nispeten ucuz mal üreterek, yükselen piyasaların pazar payını ciddi ölçüde tehdit etmeye devam etmektedir. Daralma sürecinin ardından finansal sistemi düzenleyen eden önlemler alınmadıkça yeni bir kriz dalgasının küresel ekonomiyi etkileyeceği, özellikle küresel sisteme yön veren döviz piyasalarını sarsacağı beklenmektedir. Küreselleşme süreci finansal bulaşma etkisini (contagion effect) küreselleştirmiştir. Küresel ekonomide finansal istikrarsızlık kamusal bir mal haline gelmiştir.

### **Kaynakça**

- Adecco Institute White Paper (2007), *China's Future Labor Market and The Impact of new (globally inspired) Labor Laws*,  
<[http://www.adeccoinstitute.com/Adecco\\_Institute\\_White\\_Paper\\_China\\_Labor\\_Reforms\\_English\\_Dec\\_2007.pdf](http://www.adeccoinstitute.com/Adecco_Institute_White_Paper_China_Labor_Reforms_English_Dec_2007.pdf)>, 10.02.2009.
- Arayama, Y. and K. Miyoshi (2004), "Regional Diversity and Sources of Economic Growth in China", *The World Economy*, 27(10), pp. 1583–1607.
- Bhalla, S. and S. Qiu (2004), *The Employment Impact of China's WTO Accession*, Routledge, New York.

- Buckley, P.J., J. Clegg, and C. Wang (2007), “Is the Relationship between Inward FDI and Spillover Effects Linear? An Empirical Examination of the Case of China”, *Journal of International Business Studies*, 38(3), <<http://www.questia.com/PM.qst?a=o&d=5021139984>>, 04.08.2008.
- Cai, F. (2008), “How Far Is China Towards its Lewisian Turning Point?”, United Nations University, *Research Paper*, No. 2008/09, <<http://www.wider.unu.edu/stc/repec/pdfs/rp2008/rp2008-09.pdf>>, 18.01.2009.
- Cao, L. (2000), “Chinese Privatization Between Plan and Market”, *Law and Contemporary Problems*, 63(4), pp. 13–62.
- China Statistical Yearbook (2007), <<http://www.stats.gov.cn/tjsj/ndsj/2007/indexeh.htm>>, 03.08.2008.
- Clark, C. (1960), *The Conditions of Economic Progress*, Macmillan and Co., Ltd., London.
- Cooke, F.L. (2005), *Work, and Employment in China*, Routledge, London.
- Fang, C. and W. Dewen, *Demographic Transition: Implications For Growth*, <[http://www.kas.de/wf/doc/kas\\_7975-544-2-30.pdf](http://www.kas.de/wf/doc/kas_7975-544-2-30.pdf)>, 13.02.2009.
- Freeman, Richard (2008), “The New Global Labour Market”, *Focus*, 26(1), Summer-Fall.
- Gereffi, G. (2008). “The Impact of Global Competition on Jobs and Skills in Latin America”, *CMD Working Paper*, 08-03a, August, <<http://cmd.princeton.edu/papers/wp0803a.pdf>>, 12.02.2009.
- Karadeniz, O., S. Durusoy, S. Köse (2007), *Türkiye’de Eğitim ve Beşeri Sermaye*, Gazi Kitabevi, Ankara.
- Knight, J. and L. Song (2005), *Towards a Labour Market in China*, Oxford University Press, Oxford, England.
- Leith, L.H. (2006), “China’s Changing Economy”, *Monthly Labor Review*, 129, No: 6, <<http://www.questia.com/PM.qst?a=o&d=5016813580>>, 02.08.2008
- Lewis, W.A. (1954), “Economic Development with Unlimited Supplies of Labor”, *Manchester School of Economic and Social Studies*, May;22(2): pp. 139–91, <<http://www.popline.org/docs/0620/018429.html>>, 11.02.2009.
- National Bureau of Statistics Of China, <<http://www.stats.gov.cn/english/statisticaldata/yearlydata/>>, 27.07.2008.
- North, Douglas (1971), “Institutional Change and Economic Growth”, *Journal of Economic History*, 31(1), pp. 118 – 125.
- Pacific Economic Cooperation Council State of Region Report 2008–2009, “Impact of Global Financial Crisis on Asia Pacific Region and Economic Outlook”.
- Petras, J. (2006), “Past, Present and Future of China: From Semi-Colony to World Power?”, *Journal of Contemporary Asia*, 36(4), <<http://www.questia.com/PM.qst?a=o&d=5017789431>>, 11.08.2008.

- So, A. (2003), "The Changing Pattern of Classes and Class Conflict in China", *Journal of Contemporary Asia*, 33, <<http://www.questia.com/PM.qst?a=o&d=5002559565>>, 10.08.2008.
- Song, L. (2003), "The State of the Chinese Economy - Structural Changes, Impacts and Implications", in: *China and the World Trading System: Entering the New Millennium*, Deborah Z. Cass, Brett G. Williams and George Barker (Eds.), Cambridge University Press, New York.
- Stiglitz, J. (2009), *China's New Economic Model*, <<http://www.project-syndicate.org/commentary/stiglitz86>>, 14.02.2009.
- UNSTATS, <<http://unstats.un.org/unsd/selectionbasicFast.asp>>, 18.02.2009.
- Wedeman, A.H. (2003), *From Mao to Market: Rent Seeking, Local Protectionism, and Marketization in China*, Cambridge University Press, Cambridge.
- Williamson, O.E. (1985), *The Economic Institution of Capitalism*, Free Press, New York.
- Zhu, C.J. (2005), *Human Resource Management in China: Past, Current, and Future HR Practices in the Industrial Sector*, Routledge, New York.
- ..... (2007), "China and Economic Growth in Asia", *National Institute Economic Review*, No: 200, <<http://www.questia.com/PM.qst?a=o&d=5020807603>>, 31.07.2008.