

DOI No: <http://dx.doi.org/10.14225/Joh396>

ALTERNATİF BİR EĞİTİM MEKÂNI OLARAK DERSHANELER; ESKİŞEHİR'İN TASARLANMIŞ İLK DERSHANE BİNASININ HİKAYESİ

Hicran Hanım HALAÇ*

Özet

Eğitim, seçilmiş ve kontrollü bir çevrenin etkisi altında sosyal yeterlilik ve optimum bireysel gelişmeyi sağlayan sosyal bir süreçtir. Bu sebeple eğitim sistemin yer aldığı mekânın özellikleri ile sistemin araç, süreç ve hedeflerinin uyum içinde olması gerekir. Eğitim binaları; öğretmen, öğrenci, araç, gereç ve donanım gibi eğitimin diğer girdi kaynaklarını bir araya getiren, barındıran zorunlu mekânlar olarak, eğitim ortamının en klasik ve temel öğelerinden birisi olma özelliğini taşıırken nitelikli mekân kurgusunun, öğrencinin verimliliğini artırdığını kanıtlayan araştırmalar da mevcuttur.

Günümüzde kapanma yoluna giren dersanelerin, kentlerde bırakacağı yapılarının işlevi ya da bu yapıların yeni yüzünün ne olacağı tartışılmaktadır. Ama zaten pek çok dersane binasının serüvenine baktığımızda; geçmişte farklı işlevler için tasarlanmış, inşa edilmiş ve bir dönem kullanılmış yapıların yeniden şekillendirilmeye çalışılması ile hemen hepsinin yeni işlevine yetemeyen, yabancı düşen yapılar olarak dersane binasına dönüştürülüp hizmet vermesi beklenmiştir.

Bu makale ile pek çok eğitim yapısından daha fazla kişiye temas etmesinden dolayı gerekli mekânsal kurguya sahip olarak öğrenci verimliliğini artırması gerekli neredeyse zorunlu alternatif özel eğitim kurumları olan dersane binalarına Eskişehir'de kendinden önce tasarlanmış örneğinin olmamasından ve Eskişehir'de bir ilki temsil etmesinden dolayı öncü ve devamında dersane binası olarak tasarlanan az miktardaki yapıya da model olan MAT-FKB Dershanesinin 1999 yılında tasarlanmış binası üzerinden bir açılım yapılmaya çalışılacaktır. Ayrıca bu makale de dersanelerin kapanma sürecinden dolayı yüz ve işlev farklılaşması sebebiyle değişikliklere maruz kalacak, bir yapı grubu olarak yok olmaya yüz tutacak dersanelere belge oluşturmayı da hedeflemektedir.

* Yrd. Doç. Dr., Anadolu Üniversitesi Mimarlık Bölümü

Anahtar Kelimeler; *Eğitim Yapılarında Tasarım, Dershaneler, Eskişehir’de Dershane Binası Tasarımı, Mekânın Eğitime Katkısı, Belgeleme.*

Cram School As One Alernative Of Education Place; Eskişehir’s Designed The Story Of First Cram School Building

Abstract

Education is a social period that provides under chosen and controlled environment’s effciencie maximum individual development. Thus,The Education System’ taking place characteristic places need to be in system’s harmony of tool and period. Education buildings: are present reserch that testifies the development of student’ productivity and place’s fantasy that bear the characteristic of being the basic elements of education environment collecting the data sources of education as teacher,student,tool,material and equipment.

Nowdays,is being discused of what will happen with the face of buildings and function of buildings that enter the closure way. But when we see cram school building’s adventure: buildings were waited to give service by changing cram school building as a strange falling building and these buildings could not reach the function because of the immediate shaping used for one period and in the past has been designed and constructed for different function.

This article because of contacting people more than education buildings is obliged to increase the productivity of student as being the owner of necessary spatial fantasy. For The Alternative of Private Education Institution in order not to be the designed sample before themselves in Eskişehir cram school buildings will be tried to make a expansion over designed buildings in 1999 in The Cram School of MAT-FKB that is the model of designing building as a cram school building in continuation and advance because of representation of the First in Eskişehir.

Also,this article because of cram school ‘s Closure Period will remain subject of differentiation of Face and Fuction of Differentation ‘s Cause. As a building group is aimed to create a document that will keep face to be dissapeard.

Key Words: *Education Building in Design, Cram School, Cram School Building’s Design in Eskişehir, Contribution of Places on Education, Certification.*

GİRİŞ

Genel bir bakışla eğitim, bir takım becerilerin öğretim ve öğrenim şeması içerisinde; insanın bilgi, sezinleme ve akıl işlevlerini geliştiren faaliyetler ve kavramlar bütünü olarak ele alınmaktadır (Eğitim Felsefesi, 2013). Eğitim, önceden saptanmış esaslara göre insanların davranışlarında belli gelişmeler sağlamaya yarayan planlı etkiler dizesi olmanın yanı sıra seçilmiş ve kontrollü

Alternatif Bir Eğitim Mekânı Olarak Dershaneler; Eskişehir'in Tasarlanmış İlk Dershane Binasının Hikayesi

bir çevrenin etkisi altında sosyal yeterlilik ve optimum bireysel gelişmeyi sağlayan sosyal bir süreçtir (Eğitim, 2013). Eğitimin temel bir hak olarak evrensel düzeyde kabul görmesinin temel nedeni; eğitimin insan kişiliğinin tüm yönleriyle gelişmesi, insanın özgürleşmesi ile doğrudan ilişkili olmasıdır. Eğitim insanların fiziksel, bilişsel, duyuşsal gelişmesini yaşam boyu etkileyen faktörlerin en önemlilerinden biridir. Bu nedenle eğitim kamusal olarak (herkese parasız ve nitelikli olarak) sunulmalıdır (Eğitim Sen Bildirisi 2004). Eğitim hakkını temel bir ilke olarak kabul eden toplumsal bir sistem; herkese nitelikli eğitimi sunmak için ekonomik kaynakları ve gereken diğer kaynakları sağlamakla mükelleftir (Özsoy 2004, s.60). Türkiye'de eğitim hakkına erişim son derece eşitsizdir (Eğitim Sen Bildirisi 2004).

Bunun yanı sıra; dünyadaki diğer ülkeler gibi Türkiye'de de yükseköğretim belirli meslek alanlarına girebilmek, toplumsal statü sahibi olmak ve bireysel olarak kendini gerçekleştirmek yönünde donanım kazanmak için gerekli sayılmaktadır. Eğitim olanaklarından yararlanma oranının son derecede sınırlı olduğu şartlarda lise son sınıfa kadar gelebilen öğrencileri üniversite kapısında çetin bir sınav beklemektedir. Çünkü hali hazırda üniversiteler tüm lise mezunlarını (iki milyona yakın aday) kabul edecek kapasitede değildir (Gök 2005, s.102). Bu sınavın iç karartıcı olumsuz etkisi, daha ilköğretim düzeyinden başlayarak tüm eğitim sürecinde hissedilmektedir. Sınıfsal konumları ve sosyal ve ekonomik şartları uygun olan aileler çocuklarını hangi ilkökula gönderirlerse oradan hangi liseye, sonra da hangi üniversiteye girebilir hesabı yapmaktadırlar. Bu hesabın bir parçası da bu çetin yarışta çocukların şansını artırma yollarını aramak olmaktadır (Aktaran Gök 2005, s.105).

“Yüksek öğretimdeki mevcut kontenjanların yetersizliği, iyi bir üniversite ve bölüm kazanma isteği, iş sahibi olabilmek için yüksek öğretimin dışındaki alternatiflerin azlığı ve üniversiteye giriş sınavının özel bir hazırlanma gerektirmesi gibi nedenler, adına ülkemizde “dershane”, İngilizce literatürde “cram school”, Brezilya’da “cursinhos”, Tayvan’da “Buxiban” vb. denilen özel öğretim kurumlarının doğmasına ve ülkenin her tarafına yayılmasına neden olmuştur” (Baştürk ve Selçuk, 2010 s.137).

Okula destek olup, sınav başarısını yükselterek, seçenekleri artırıp yükseköğretim kurumuna yerleşebilmek için yüzbinlerce öğrencinin okuldan arta kalan zamanlarında devam ettiği neredeyse zorunlu alternatif özel eğitim kurumları olan kapanma tartışmalarıyla gündeme yerleşen dershanelerin

eğitimdeki etkisine dair arařtırmalar, tezler, yayınlar vardır. Dershane öğrencilerinin arařtırma grubu olarak seçildiđi veya dershane ve okullardaki eğitiminin karşılaştırılmasıyla ilgili çalışmalar da sıklıkla rastlanmaktadır. Eğitim yapılarının mekân kalitesinin eğitime katkısının irdelendiđi ve nitelikli mekân kurgusunun, öğrencinin verimliliđini artırdıđını kanıtlayan çalışmalar da mevcuttur. Fakat çok fazla bireyin temas ettiđi dershanelerin fiziksel yapısıyla ilgili çalışmalara rastlanmamaktadır.

Günümüzde kapanma yoluna giren dershanelerin, kentlerde bırakacađı yapılarının işlevi ya da bu yapıların yeni yüzünün ne olacađı tartışılmaktadır. Ama zaten pek çok dershane binasının serüvenine baktığımızda; geçmişte farklı işlevler için tasarlanmış, inşa edilmiş ve bir dönem kullanılmış yapıların yeniden şekillendirilmeye çalışılması ile hemen hepsinin yeni işlevine yetemeyen, yabancı düşen yapılar olarak dershane binasına dönüřtürölüp hizmet vermesi beklenmiştir.

Bu makale ile pek çok eğitim yapısından daha fazla kişiye temas etmesinden dolayı gerekli mekânsal kurguya sahip olarak öğrenci verimliliđini artırması gerekli neredeyse zorunlu alternatif özel eğitim kurumları olan dershane binalarına Eskişehir’de kendinden önce tasarlanmış örneğinin olmamasından ve Eskişehir’de bir ilki temsil etmesinden dolayı öncü ve devamında dershane binası olarak tasarlanan az miktardaki yapıya da model olan MAT-FKB Dershanesinin 1999 yılında tasarlanmış binası üzerinden bir açılım yapılmaya çalışılacaktır.

PROJELENDİRME SÜRECİ VE TASARIM KRİTERLERİ

Dershane binasının tasarım süreci, ihtiyaç programının kurgulanması

Bir mimar için en zor ve en keyifli tasarım, o güne kadar hiç yapılmamış ve hiç işlenmemiş bir konuyu ele almaktır. Eskişehir’in en büyük özel eğitim grubu olan MAT-FKB kurumları da, sadece özel dershane eğitimi vermek adına bir yapı tasarlanmasını istediğinde, heyecan ve endişe aynı anda hissedilen bir duygu seli haline geliverdi... Her ne kadar Eskişehir’de sadece özel dershane olarak tasarlanmış bir yapının olmaması, “yapılmamış” inşa etmek adına onur verici olsa da; arařtırılacak ya da incelenebilecek hiçbir örneğin olmaması da, bir o kadar iç karartıcı parametre olarak belirmişti.

Alternatif Bir Eğitim Mekânı Olarak Dershaneler; Eskişehir'in Tasarlanmış İlk Dershane Binasının Hikayesi

Yükseköğretim Geçiş Sınav sonuçlarını kontrol ettiğimizde 2011¹, 2012² ve 2013³ yıllarındaki başarılı iller sıramasının da ilk on da yer alan Eskişehir'de dershanelerin katkısı da yadsınamaz. Milli Eğitim Bakanlığının özel kurumlar listesinde Eskişehir Odunpazarı'nda yer alan 123⁴ adet özel eğitim kurumundan 36'sı özel dershanedir. Dershane tasarlanmasını isteyen grup, 1987 yılında "Eskişehir'de Geleceğimizin güvencesi olan gençlerimizi, bir üst öğretim programına hazırlamak"⁵ düşüncesiyle Eskişehir'de öğretime açılmış ve devamında da eğitime olan pozitif bakışlarından dolayı kısa zamanda ciddi biçimde büyüyen farklı özel eğitim kurumunu bünyesine katarak eğitim alanında hizmet vermeye devam eden ve geçmişte öğrencisi olduğum MAT-FKB Dershanesidir. Her ne kadar sektörün lideri pozisyonunda olsalar da, diğer kurumlar gibi onlar da konut için yapılmış binaları dönüştürerek eğitim veriyorlardı (Şekil 1). Dershaneçilik serüveninin başlarında, dönüştürülerek-birleştirilerek kullanılan apartmanlarda, mekânların yetersizliğinden, niteliksizliğinden, yapılan yatırımlara rağmen verimsiz alanların varlığından ve tüm bunların yanı sıra belki de en önemlisi öğrencinin memnuniyetsizliğinden emin olmalarına rağmen, çaresizdiler... Ancak öğrenci sayısının artması, mekânların nitelik olarak zarar verecek türden yetersizliklerini varlığı, sektördeki liderlik tavrının gerektirdiği davranışı sergilemelerine neden oldu. Yeni ve sadece özel eğitim için tasarlanacak bir yapı... Şüphesiz en büyük beklenti derslik sayısının fazlalığının yanı sıra Milli Eğitim Bakanlığı standartlarının asgari düzeyde sağlanmasıydı. Tam bir işveren diyalektiği. Aslında Milli Eğitim'in talepleri⁶ çok da zorlayıcı unsurlar olarak

¹ 2011-Yükseköğretim Geçiş Sınavı (YGS) Sonuçları puana göre en başarılı iller sıralamasında YGS 1'de 9. ve YGS 2'de 7. Sırada yer almaktadır. <http://www.osym.gov.tr/dosya/1-57611/h/3-2010-2011-ygs-sonuclari-28042011.pdf> sf 18 erişimtarihi; 21.09.2013

² 2012-Lisans Yerleştirme Sınavları (2012-LYS) Sonuçları En başarılı iller sıralamasında Eskişehir LYS-1 ve LYS-3 Sınavlarına katılan adayların TM puanlarının ortalamalarına göre 9. Sırada ve LYS-3 ve LYS-4 Sınavlarına katılan adayların TS puanlarının ortalamalarına göre 2. Sırada yer almıştır. <http://www.osym.gov.tr/dosya/1-60607/h/2012-lyssayisalbilgiler23072012.pdf> erişim tarihi;21.09.2013

³ 2013-Yükseköğretime Geçiş Sınavının (2013-YGS) Değerlendirilmesi 1 Nisan 2013 Prof. Dr. Ali Demir 2013-YGS Puan Ortalamalarına göre İl Başarı Sıralamasında 7. Sırada http://dokuman.osym.gov.tr/pdfdokuman/2013/OSYS/2013-YGS-SonucAciklama_Sunum.pdf erişim tarih; 21.09.2013

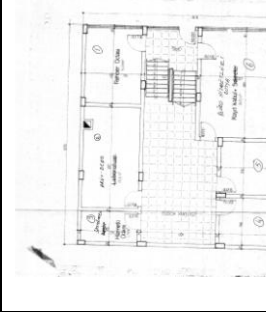
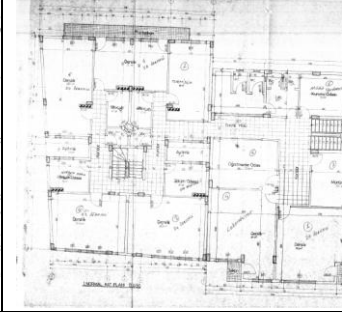
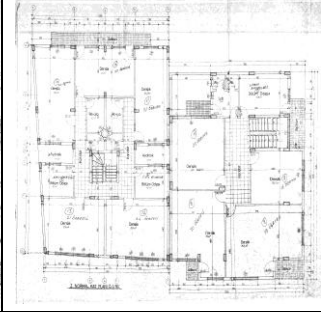
⁴ <https://mebbis.meb.gov.tr/kurumlistesi.aspx> erişim tarihi; 21.09.2013

⁵ http://matfkb.com.tr/index.php?option=com_content&view=article&id=90&Itemid=72 erişim tarihi; 21.09.2013

⁶ <http://mevzuat.meb.gov.tr/html/84.html>,

görünmüyordu. Yeterli sayıda öğrenci ve personel tuvaletleri, kurucu ve müdür odaları, öğretmenler odası, öğrenci sayısına göre kütüphane ve sınıfların yeterli ışığı alabilmeleri için aydınlatma hesaplarına uygun pencere açıklıkları ile havalandırma adına kişi-hacim hesapları sayesinde sınıf mevcudunun belirlenmesi gibi... Bu parametrelerin tamamını tasarımın belirleyici ana unsurları olarak kabullenip, işverenin taleplerini de üzerine ilave ederek mimarca bir yorum getirmek işin özünü oluşturacaktı.

MAT-FKB Eğitim Kurumunun edindiği arsa, Eskişehir’de “Dershaneler Bölgesi” olarak tanınan alanda, Adalet İlköğretim Okulunun bahçe duvarına paralel Tayfun sokak 15 numara üzerinde yer alan 347metrekarelik taban alanına oturan, dört kata imarlı, bitişik nizam bir parseldi.

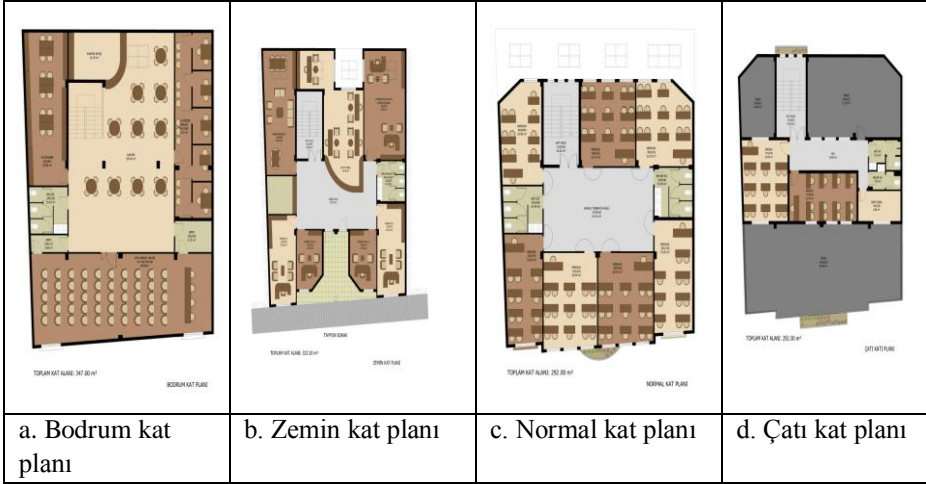
		
a. Zemin Kat Planı (sadece köşe binanın zemin kat dükkanlarının düzenlenerek kullanıldığı)	b. Birinci Kat Planı (İki binanın dairelerinin birleştirilerek kullanıldığı)	c. İkinci Kat Planı (İki binanın dairelerinin birleştirilerek kullanıldığı)

Şekil 1. Dönüştürerek kullandıkları dershane binası planları

O güne kadar apartmanların sağla(yama)dığı olanaklar neticesinde, dershanelerin tamamının zemininde derslikler yer alır, idare ise tüm binanın geometrik ortasında bulunurdu. Böylece öğretmenlerin ve yöneticilerin tüm binaya ve öğrencilere eşdeğer mesafede olacağı düşünülürdü. Aslında bu düzen sayesinde sokak ile dershanelerin iç içe olduğu gibi bir durum yaratılıyordu ki; bu da hiç arzu edilen sonuçlar doğurmuyordu... Bu anlamda yeni tasarımın birincil kavrayışı öğrenci ile sokak arasındaki iletişimin kesilmesi üzerine kuruldu. Bilinen tüm birimleri zeminde konuşlandırarak eğitim alan öğrenciyi yukarılara

Alternatif Bir Eğitim Mekânı Olarak Dershaneler; Eskişehir'in Tasarlanmış İlk Dershane Binasının Hikayesi

taşımak hedeflendi. Aslında öğrenciyi gündelik hayattan soyutlarken, tasarımın öznesi haline gelen akışkan mekânlar aracılığı ile kurumsal temsiliyet de meşrulaştırılmış oluyordu. Böylece, dershaneenin kurucusu, müdürü, öğretmenleri hemen zeminde ve her an hem veli ile hem de öğrenci ile yüksek kalitede temas kurabilme olanağı bulabilecekti (Şekil 3a). Aynı zamanda kayıt-kabul bölümünü de zemin katta çözerek halkla ilişkiler servisi gibi çalışması da tasarımın güdüleyici unsurları arasında yer aldı. İlk girişte karşılayan, ağırlayan, sirküle eden açık ofis şeklindeki bu birim aracılığı ile aslında kurumsal iletişim kanallarının açılması arzulandı. Özellikle öğrenci- veli ve dışarıdan kurumu tanımaya gelenlerin sosyal paylaşım alanı olarak gördükleri kayıt- kabulün açık ofisleri mekânsal zenginlik yaratmanın yanı sıra yapıyı zeminden kopartmasından dolayı da programatik başarıya sahiptir. Başta bu tasarım ilkesi denenmemiş olmasından dolayı yadırganmış olsa da özel eğitim kurumlarındaki muğlak disiplinsizlik havasını da regüle eden tavrından dolayı sonraları tasarlanan pek çok yapıda da tekrarlanmıştır...



Şekil 2. Dershane Binası olarak tasarlanmış yapının planları

Eskişehir'in mevcut yapı stoğundaki apartmanları devşirerek eğitim yapısına dönüştürme gayreti MAT-FKB Dershanesi proje ile sona ermiştir. Bu yapının inşası sonrasında plan düzleminde buna benzeyen mantar gibi türeyen pek çok tasarımla karşılaşmak mümkündür. Ancak yapıyı düzlemsel ve plan üzerinden okuyanlar kesitteki ilginç varyasyonu keşfetmekte başarılı

olamamışlardır. Eskişehir'deki son dönem dersane binalarından Boyut Mimarlık tarafından tasarlanan yüzey tasarımıyla da bir biçim arayışı olduğu gözlenen My Butik Dershanesinin, hem planda hem kesitte MAT-FKB Dershanesinin şemasını doğru okuyarak kendine model aldığı gözlemlenmiştir.

Kat planları, sınıf düzenleri, kapalı teneffüs alanları...

Dershane kurucuları tarafından, öğrencilerin zamanının büyük kısmının geçeceği sınıfların 24 kişiden fazla olmaması gerektiğini bildiren tasarruf, en ciddi beklenti olarak belirlenmişti. Bu anlamda, yatırımcının arzularını karşılamak adına zaten yetersiz olan kullanım alanını en verimli şekilde değerlendirmek için mekânsal kullanım analizleri yapıldı. Araziye en uygun sınıf geometrileri tespit edilerek yan yana konumlandırılmaya çalışıldı. Optimum çözüm öngörülere aracılığı ile gereksiz büyüklüklerin yapı içinde yer alması engellenmiş oldu. Tefriş ile donatılan sınıfların asgari büyüklükleri, hacimleri ve ışık dengeleri belirlendikten sonra düşey sirkülasyon aracı olan merdiven ve kapalı teneffüs alanı olarak kullanılacak büyüklükte merkezi bir hol ile tüm sınıflar birleştirildi... Kapalı teneffüs holü, dersin olamadığı zamanlarda öğrencinin varlığı, neşesi ve gençlik dinamizmiyle şölen alanına dönerken, ders saatlerinde derslik kapılarından süzülen renkli ışıkların oynaşmasıyla çocukların bireysel kimliklerini yansıtmaya dönük analogik bir tavrı takınır. Böylece normal kat planı tasarlanmış olur.

Çatı katının betonarme plak olması ve yangına dayanımlı olması...

Alanın maksimum verimlilikte kullanılması hedeflendiğinden, çatı katında da imar yönetmeliğinin izin verdiği ölçüde kullanılabilir alan oluşturulması hedeflendi... Yönetmeliğe göre, cephe hattından beşer buçuk metre çekerek yüzde otuzüçlük çatı eğimi içinde kalan alanı kullanabilmek mümkündür. Bu anlamda çatı katında, kendilerini teraslara akıtan iki adet derslik ve idarenin de kullanabileceği hacimler tasarlandı. Hatta çatı Eskişehir'de ilk defa Betonarme eğik plak olarak tasarlandı ve itfaiye daire başkanlığı tarafından⁷ da kamusal mekânlarda bu tür uygulamaların artmasını teşvik etmek adına örnek olarak tüm yatırımcılara sunuldu.

⁷ Maliyetleri düşürmek için, çatılardaki strüktürler genellikle kalıp malzemesi olarak kullanılan ahşapların artıklarından yapılırdı. Bu da herhangi bir yangın esnasında çatının hızlı şekilde alev almasını ve yandaki komşulara da sıçramasına olanak verirdi. MAT- FKB dershanesinin çatısı ise betonarme eğik plak olarak tasarlandığından, böylesi bir tehdidin varlığından habersizdi.

Bodrum katta bulunan kantin, özel etüd odaları ve toplantı salonu...

Bodrum kat ise atıl, kullanılmaz ve terk edilmiş bir alan olmaktan öte öğrencinin sıklıkla kullandığı bir alan haline getirilmeye gayret edildi. Özellikle kantin dershane öğrencisi için son derece kıymetli bir program öngörüsüydü. Ders başlamasından önce, etütlerden önce sürekli kullanılır bir durumu mevcuttu. Gençlere dönük bir sosyalleşme alanı olmasının yanı sıra derslerin ve eksikliklerin de giderildiği bir paylaşım merkezi konumundaydı. Kütüphanenin varlığı ve onun göstermelik sadece Milli Eğitim Bakanlığının yeter şartlarını sağlamak adına yapılmadığının ispatı ve özel etüt odaları ile desteklenmiş ek ders salonları, bu alanı salt dinlenen yer olma konumundan bir hayli uzaklaştırmıştır. Aydınlatma ve havalandırma gereksinmelerini karşılayabildikten sonra mekânları işlevlendirmek ve yaşayabilir hale getirmek bilindik bodrum katlardan daha farklı yaşanabilir bir zemin altı kotu ortaya çıkarılmıştır.

Kesit başarısı

İmar planlarında ticaret bölgesinde kalan tasarım alanının zemin katında arsanın tamamına yerleşme olanağı vardır. Zemin kat dışında bodrum katta da arsanın tamamına yerleşilebilmektedir. Doğal ışığı alamadığınız ve havalandıramadığınız mekânlara yükleyebileceğiniz işlevler yaşanabilirlik değil sadece depolama ihtiyaçlarına belki cevap verebilmektedir. Eğer doğal ışığı, genel olarak kömürlük, kazan dairesi sığınak ve depolamadan daha ileri bir kullanıma açılmayan bodrum katına indirip mekânı örgütlemesini sağlayabilirsek dershanelerin yaşanabilir mekân sayılarını artıracak ve öğrenci başına düşen metrekareyi de artırmış olacaktık. Ancak yan parsellerden dolayı arkada kalan birimlerin doğal ışığı alması imkânsızlaşır ve havalandırma problemleri de ciddi boyutlara ulaşır. Anlaşılacağı üzere, hem alanı en yüksek verimlilikte kullanmak hem de fonksiyonel problemlerle boğuşmak şarttır. Bodrum katta ışığı alabilmek için bir iç bahçe oluşturulmuş bu iç bahçenin üç yüzeyi dershane binamızın zemin altı kattaki üç mekânını aydınlatıp havalandırılması sağlanmıştır. Zemin katta arsanın tamamını kullanabileceken arsanın arka sınırından 1,5 m yapıyı eksik yapmayı göze alıp arka bahçe mesafesi bırakılmıştır. Bu bilinçli terk edilmiş zemin katın arkasında kalan

İmalat zorluğu ve şişkin maliyeti yüzünden nadiren uygulanan bu öngörü, olası yangınlara karşı bir tedbir olması anlamında Büyükşehir Belediyesi İtfaiye Daire Başkanlığı tarafından örnek gösterildi...

özellikle öğretmenler odası ve muhasebe kısımlarının tavandan aydınlatması sağlanmıştır. Bu yapılan tasarım hareketiyle ayrıyeten asma katta yer alan dersliklere de doğal ışığı alabilmeyi sağlamıştır. Zaten, imar plan mevzuatına göre bırakılması gereken üst katlardaki arka bahçe mesafesine kademeli bir bahçe öngörüsünde bulunulmuştur. Kademli oluşturulan arka bahçenin altında kalan mekânları tavandan aydınlatmak için kullanmak son derece rasyonel bir düşünceydi ve pozitif bir algı oluşturdu... Bu ilginç kesit sayesinde hem alan kullanımı son derece üst düzey verimliliğe ulaştı hem de doğal havalandırma ve klimatizasyon sağlanmış oldu.

Görünüş algısındaki estetik kavrayışların kurumsal kimliğe katkıları

Görünüşü teşkil edecek pencere boyutları, daha çok programın dayatması ile ortaya çıkmış açıklıklardı. Önemsenen parametre sınıfların ve diğer mekânların aydınlatılması ve doğal havalandırılmasıydı... yapıya “evsel” bir tema kazandırmak gibi bir gayret hiç gösterilmedi. Çünkü diğer dershanelerin tamamı zaten evden türemişti. Genellikle de asık suratlı, soluk benizli, eskimiş ve *“kendine hayrı yok ki öğrenciye hayrı dokunsun”* havasındaydılar. Bu anlamda MAT-FKB yapısındaki boşluk oranlarının fazlalığı, mekânsal boşaltmaların varlığı, yeşilin yapı yüzeyine taşınmaya çalışılması, katmanlaşan cephe grafiği sıra dışı bir tasarım girdisi olarak dikkat çeker... İçerdeki ışık dengesini ayarlamak adına; cephe tasarımında cephesi dar, derinliği fazla olan dersliklerde en ve yükseklik olarak daha büyük tek pencere tercih edilirken, cephesi geniş olan dersliklerde eni ve boyu nispeten daha küçük üç pencereler tercih edilmiştir. Artık yeni özel öğretim kurumları standartlar yönergesinde⁸ de

⁸ 5580 sayılı Özel Öğretim Kurumları kanunu kapsamındaki Özel dershanelerde MİLLÎ EĞİTİM BAKANLIĞINA BAĞLI ÖZEL ÖĞRETİM KURUMLARI YÖNETMELİĞİ, 23.06.1985Tarih,18790sayılı, 6. Bölüm, Sosyal Tesis ve Teçhizat İdarî Bölümler; Madde 78- (Değişik: 09/09/1999-23811 s.R.G.) Özel öğretim kurumu binalarının yönetim bölümlerinde kurumun özelliğine ve görevli yönetici personele göre aşağıdaki kısımlar bulunur: a) Atatürk köşesi, b) Kurucu veya kurucu temsilcisi odası, c) Genel müdür odası, d) Genel müdür yardımcısı odası, e) Müdür odası, f) Müdür yardımcısı odası.g) Öğretmenler odası, h) Rehberlik servisi odası, İl Sosyal hizmet uzmanı, psikolog odası, i) Büro hizmetleri odası, j) Arşiv, dosya odası ve depo, k) Ambar,l) Misafir odası, m) Yardımcı hizmetliler odası, n) Teksir-fotokopi ve diğer eğitim araçları odası, Diğer Bölümler; Madde 79- (Değişik: 09/09/1999-23811 s.R-G.) Özel öğretim kurumlarında yönetim bölümleri dışında kurumun özelliğine göre aşağıdaki bölümler bulunurc) Özel dershanelerde; 1) Derslik (en az 3), 2) Laboratuvar (isteğe bağlı), 3) Kitaplık, 4) Öğretmenler odası, 5) Rehberlik, ölçme değerlendirme odası, 6) Büro hizmetleri, arşiv ve dosya odası, 7)

Alternatif Bir Eğitim Mekânı Olarak Dershaneler; Eskişehir'in Tasarlanmış İlk Dershane Binasının Hikayesi

pencere alanına dair en az boyut verilmiştir. Yapının pencere boyutlarını yönergeye göre değerlendirdiğimizde olması gereken aydınlatmanın üzerinde olduğumuz açıkça görülebilir. Cephenin simetrik yapısı, modüler açıklıkları, üst üste gelen yapının çiçekliklerle son bulması hem kullanıcılarda hem de dışarıdan algılayanlar da aidiyet duygusu uyandırıcı etki yapıyordu.



Şekil 2. Dershane Binası olarak tasarlanmış yapının cepheleri

Bu yapı son derece öznedir. Başkalarına benzemeye çalışmaz. Taklit edilmeyi arzulamaz. Samimiyetle açar içini, varlığını sonsuzluğa uğurlamak ister... Sokağa “yüz” olup, kente ise “iz” olmak ister tasarlanırken...

UYGULAMA SÜRECİ VE UYGULAMADA ÇIKAN PROBLEMLER

Tasarlananlar ve uygulananlar

Tasarımın sonunda işveren, hem derslik sayısı olarak hem ekstra mekân kurgusunda beklentilerinin çok üzerinde bir tasarımla yüzleşti. Tek bir yapıda sadece birisinin metrekaresinde kullanmakta olduğu iki dershane binasında ki

Yeteri kadar lavabo ile tuvalet ve pisuvar, 8) Yardımcı hizmetler odası, 9) Kantin.
<http://mevzuat.meb.gov.tr/html/84.html>, ve
Özel Öğretim Kurumları Standartlar Yönergesi, Dördüncü bölümünde, Özel dershanelerin bölümleri ile kullanılacak araç ve gereçlerin standartları öğrenebilmekteyiz.
<http://www.egitimmevzuat.com/index.php/201208172693/Yonerge/ozel-oeritm-kurumlari-standartlar-yoenerges-17082012-yen.html>

derslik sayısı kadar dersliğe ulaşmış olmak çok şaşırtıcı gelmekle beraber onları heyecanlandırmıştı. Yapıyı inşa etmeyi düşündükleri zamanı erkene çekip hızla döneme yetiştirilmesi ve eğitime başlanması için müteahhit arayışına geçildi. Yapım süreci çokta nitelikli gerçekleşmediğinden Sonraki zaman diliminde Keşke heyecanlandırmasaydık ve hızla bitirilmesi istenmeseydi dedirtti. Yapı tasarımıyla beğeni kazanmasına rağmen, yanlış müteahhit seçimi, anahtar teslim götürü bedel işin verilmesi ve teknik şartnamenin yazılmaması uygulama problemlerinin doğması ve yapının tasarlanan detaylarının değiştirilmesi gibi sebeplerden ötürü yapının uygulaması tatmin etmemiştir.

İyi niyetle işlevine uygun tasarım yapıp inşa etme eyleminin sekteye uğrama sebepleri

Müteahhit firma ile işveren işin bitim tarihi ile ilgili derin tartışmalar sonrasında belirli bir tarih üzerinde uzlaşmıştı. Bu sürenin müteahhit firma tarafından rasyonel şekilde değerlendirilmemesi, yetiştirememe korkusuna ve maddi cezaya düşeceği endişesine düşmesine neden oldu. Bu ise yapının inşasına niteliksiz işçilik, yanlış detay çözümleri ve hatalı uygulama pratikleri olarak yansdı...

Yapının tasarımdaki gelişmiş zihinsellikle elde ettiği gücü zayıflatan en önemli parametre, müteahhit firmanın düşünsel olarak”iyi” bir ürün elde etmek yerine “karlılığını” arttırmaya dönük kapitalist zihni olmuştur. Bunu ispatlayan en canlı durum da; mekânın şekillenişine ve kurgulanan eğitim konseptinin gerçekleşmesine yardımcı olacak tasarımı verilmiş detayları hiç danışmadan farklı detay ve uygun olmayan malzemelerle inşa etmesidir. Tasarımı, süreci ve en önemlisi ”iyi” ürün elde etmeyi engelleyen davranışların başlangıcıdır.

Anahtar teslim götürü bedel bir iş tanımlanmış olmasına rağmen, ciddi bir teknik şartname hazırlanmamasını, müteahhit firma kendine evriltmeye gayret etmiş, kâr marjını yükseltmeye dönük niteliksiz malzeme kullanma yoluna gitmiştir.

○Mekânsal nitelikleri arttırmaya dönük, gençlerin eğlenerek kullanmaları detaylandırılmış derslik kapı tasarımı; dersliklerden gelen ışığın kapıdaki yatay bantlara yerleştirilmiş renkli camlar yardımıyla kapalı teneffüs holünde renk dansı yapmasıyla ders döneminde derslikteki öğrencilerin temsil edilmesi arzulanmış iken müteahhit tarafından derslik kapılarının daha sağlam ve bakım gerektirmeyeceği inancıyla(!) pvc malzeme ile yapılması.

Alternatif Bir Eğitim Mekânı Olarak Dershaneler; Eskişehir'in Tasarlanmış İlk Dershane Binasının Hikayesi

oYapıya kimlik vermesi, mekânların sokakla buluşması için tasarlanmış giriş cephesini mozaik cephe kaplama malzemesiyle kaplayarak, hiç de arzu edilmemesine rağmen soğuk ve asık suratlı bir yapı ortaya çıkıvermiş oldu. Böylece en başından itibaren tasarımın öznesi halinde düşlenen kentsel landmark olma durumu gerçekleşememiş, tasarımın sokağa yüz ve kente iz olma durumunu da yok edilmiştir.

oBunun yanı sıra, İç mekân zemin kaplamasında, kullanımı uzun zaman önce terk edilmiş karo mozaiklerin, “dayanıklılık” bahanesine sığınarak yapılması, mekânları niteliksiz kılmıştır.

SONUÇ

Eğitim binalarının nitelikli mekânlara sahip olması gerekliliği sadece bu binaların yapımında kullanılan kaynakların ekonomik olarak büyüklüğü ve önemliliği değildir. Eğitim binaları; öğretmen, öğrenci, araç, gereç ve donanım gibi eğitimin diğer girdi kaynaklarını bir araya getiren, barındıran zorunlu mekânlar olarak, eğitim ortamının en klasik ve temel öğelerinden birisi olma özelliğini taşımaktadır.

Dünyadaki eğitim kurumları, sahip oldukları kaynakları en üst düzeyde kullanamama, etkili finansman ve organizasyon yöntemleri geliştirememesi, ellerindeki kaynakları kullanıma aktaramama, kaynak israfına neden olma ve eğitimin verim ve etkinliğini gereken düzeye çıkaramadıklarından ötürü eleştirilmektedir. Bu tespitler eğitim kurumlarının kaynak kullanımında uyguladıkları yaklaşımların sorgulanmasını beraberinde getirmiştir. Eğitim kurumları kendilerine tahsis edilen mevcut kaynaklarla; binalar, personel, araç, gereç ve donanımlar, daha fazla bireye eğitim hizmeti vermeliler (Şimşek, 1995, s.334). Aslında, okullarda yapılması istenen etkin ve verimli kaynak kullanımını dershaneler yapabilmıştır.

Farklı amaçlarla tasarlanmış, inşa edilmiş ve bir dönem kullanılmış yapıların dershane binasına dönüştürülerek yeniden şekillendirilmeye çalışılması ile yeni işlevine yabancı düşen kendine yetemeyen binalarda okulda eksik kalan, sınava yetemeyen bilgilerini tamamlamaya çalışan geleceğin meslek sahiplerini kendine esir etmiştir (içine hapsetmiştir). Farklı işlevli yapılardan dönüştürülen dershane binalarında gözlenen artık sirkülasyon alanları vb. olarak sadece yönetmelikteki metre kareleri tutturmak için bırakılan öğrenci başına düşen birim metrekaresinin verimli kullanılmama durumu kullanılmayan mekânlar olarak değil mutlak suretle kullanılabilir kaliteli

mekânlar olarak tasarlanmalıdır. Dershane binalarının tasarımında mekânsal kaliteyi düşürmeden mekânsal ve zamansal kapasite israfını önleyecek şekilde kullanımının sağlanması gerekmektedir.

Birim metre karesinin verimli kullanımına bakıldığında dershane binasına temas eden öğrenci, veli, öğretmen vb. kullanıcı sayısı okul binası olarak hizmet veren yapılara temas eden kullanıcı sayısına göre oldukça fazladır. Farklı periyot kullanım düzenlemeleriyle dershane binaları oldukça verimli kullanılmaktadır. Bu da kullanıcı sayısının artmasının ana sebebidir. Dershane mekânlarında tasarım kriterlerini titizlikle belirlemek gerekmektedir. Yapı daha fazla kişinin hayatında yer tuttuğu için tasarımcının sorumluluğu bu noktada daha da artmalıdır.

Bu makale, bu günlerde kapanma yolunda olan pek çok bireyin temas ettiği henüz mekânsal durumları üzerine incelemeler, tespitler, değerlendirmeler ve sonuçlar üretilmemiş olan dershane yapıları-dershane binası olarak yeniden düzenlenenler ve dershane binası olarak yapılmış olanlar- kapanma sürecinden dolayı yüz ve işlev farklılaşmasından ötürü değişikliklere maruz kalacağından bu yapı grubunun yok olmaya yüz tutmadan belgelenmesi için çağrıda bulunmayı ve kentlerde bırakacağı yeni yüzünün şekillenmesinin önemine farkındalık yaratmayı hedeflemektedir.

Alternatif Bir Eğitim Mekânı Olarak Dershaneler; Eskişehir'in Tasarlanmış İlk Dershane Binasının Hikayesi

KAYNAKÇA

Eğitim felsefesi,
http://tr.wikipedia.org/wiki/E%C4%9Fitim#E.C4.9Fitim_felsefesi, erişim tarihi;
06.11.2013

Eğitim, <http://tr.wikipedia.org/wiki/E%C4%9Fitim>, erişim tarihi;
06.11.2013

Eğitim Sen bildirisi; “Eğitim hakkı”, IV: Demokratik Eğitim Kurultayı Ana Tema Bildirisi, Aralık 2004, Ankara,
http://www.egitimsen.org.tr/ekler/7db7ed8bb48a70d4f5bf7a20f03c07e_ek.pdf
erişim tarihi. 9.11.1013

Özsoy, Seçkin. “Eğitim Hakkı: Kendi Dilini Bulamamış Bir Söylem”, Eğitim Bilim Toplum Dergisi, Cilt 2, Sayı 6, , sayfa 58-83, 2004, Ankara
<http://www.egitimbilimtoplum.com.tr/index.php/ebt/article/view/52/68>, erişim tarihi 23.11.2012

Eğitim Sen bildirisi; “Eğitim hakkı”, IV: Demokratik Eğitim Kurultayı Ana Tema Bildirisi, Aralık 2004, Ankara,
http://www.egitimsen.org.tr/ekler/7db7ed8bb48a70d4f5bf7a20f03c07e_ek.pdf
erişim tarihi. 9.11.1013

Gök, Fatma. “Üniversitelere Girişte Umut Pazarı: Özel Dershaneler”, Eğitim, Bilim, Toplum Dergisi, Cilt 3, Sayı 11, sf 102-110, 2005, İstanbul,
<http://www.egitimbilimtoplum.com.tr/index.php/ebt/article/view/95/pdf>, erişim tarihi 23.11. 2012

Baştürk, Savaş, Doğan, Selçuk, (2010). “Lise öğretmenlerinin özel dershaneler hakkındaki görüşlerinin incelenmesi”. *Uluslararası İnsan Bilimleri Dergisi cilt 7, sayı 2, sayfa 135-157, 2010* <http://www.j-humansciences.com/ojs/index.php/IJHS/article/viewFile/1189/554> erişim tarihi: 24.11.2012

2011-Yükseköğretim Geçiş Sınavı (YGS)
<http://www.osym.gov.tr/dosya/1-57611/h/3-2010-2011-ygs-sonuclari-28042011.pdf> sf 18 erişim tarihi; 21.09.2013

2012-Lisans Yerleştirme Sınavları (2012-LYS) Sonuçları
<http://www.osym.gov.tr/dosya/1-60607/h/2012-lyssayisabilgiler23072012.pdf>
erişim tarihi;21.09.2013

Hicran Hanım Halaç

2013-Yükseköğretime Geçiş Sınavının (2013-YGS) Değerlendirilmesi

http://dokuman.osym.gov.tr/pdfdokuman/2013/OSYS/2013-YGS-SonucAciklama_Sunum.pdf erişim tarihi; 21.09.2013

<https://mebbis.meb.gov.tr/kurumlistesi.aspx> erişim tarihi; 21.09.2013

http://matfkb.com.tr/index.php?option=com_content&view=article&id=90&Itemid=72 erişim tarihi; 21.09.2013

<http://mevzuat.meb.gov.tr/html/84.html>,

Millî Eğitim Bakanlığına Bağlı Özel Öğretim Kurumları Yönetmeliği,
<http://mevzuat.meb.gov.tr/html/84.html>,

Özel Öğretim Kurumları Standartlar Yönergesi,

<http://www.egitimmevzuat.com/index.php/201208172693/Yonerge/ozel-oerem-kurumlari-standartlar-yoenerges-17082012-yen.html>

Nurettin Şimşek, Eğitsel Fizik Mekân Kullanımında Verim ve Etkinliğin Sağlanması, Ankara Üniversitesi Eğitim Bilimleri Fakültesi Dergisi, 28 (2), 329-347, DOI: 10.1501/Egifak_0000000287, Yayın Tarihi: 1995
<http://dergiler.ankara.edu.tr/dergiler/40/486/5734.pdf>, erişim tarihi;25.12.2013