

## UĞURLU-ZEYTLİK: GÖKÇEADA'DA TARİH ÖNCESİ DÖNEMLERE AİT YENİ BİR YERLEŞME

Burçin ERDOĞU\*

**Öz:** Gökçeada Uğurlu-Zeytinlik şimdiye kadar Doğu Ege Adalarında bulunmuş olan en erken yerleşmedir. Yerleşmede sürdürülen kazı çalışmaları Neolitik öğelerin Avrupa'ya aktarımı konusunda kuşku götürmez derecede önemli veriler sağlamaktadır. Üç senelik kazı çalışmalarımız Uğurlu-Zeytinlik'in Ege bölgesindeki en önemli Neolitik Çağ yerleşmelerinden biri olduğunu göstermiştir. Adaya en erken yerleşenlerin Neolitik Çağ'da, MÖ 6500 yıllarında Anadolu'dan geldikleri saptanmıştır. MÖ 5000'lere kadar adada ana karadan bağımsız gelişen yerel bir kültür gözükür. Daha sonra Batı Anadolu Kumtepe IA-Beşik Sivritepe Kültürü Doğu Ege Adalarının büyük bir bölümüne hâkim olmuştur.

**Anahtar kelimeler:** Gökçeada, Uğurlu, Neolitik Çağ, Kalkolitik Çağ, Avrupa'nın Neolitikleşmesi.

### UĞURLU-ZEYTLİK: A NEW PREHISTORIC SETTLEMENT ON THE ISLAND OF GÖKCEADA

**ABSTRACT:** The settlement of Uğurlu-Zeytinlik on the Island of Gökçeada is the earliest known settlement in Eastern Aegean Islands so far. Certainly, it cannot be doubted that ongoing excavations at the site provide new data relating to the Neolithization of Europe. Our three seasons of excavations at Uğurlu have revealed it to be one of the most significant Neolithic sites in the Aegean region. The earliest Neolithic settlement of Uğurlu was founded by the newcomers from Anatolia, around 6500 cal. BC. Until 5000 cal. BC, a local culture independent than the mainland appears in the island. Later, the Western Anatolian Kumtepe IA-Beşik Sivritepe culture have been found in most all of the Eastern Aegean islands.

**Keywords:** Gökçeada, Uğurlu, Neolithic Period, Chalcolithic Period, the Neolithization of Europe.

**Giriş:** Avrupa'da uygarlık tarihinin en önemli sürecini kapsayan Neolitik Çağ'ın nasıl başladığı, diğer bir deyişle yerleşik düzen, yeni teknolojik gelişmeler ile tarım ve hayvancılıktan oluşan beslenme ekonomisinden oluşan yaşam biçimine nasıl ve ne zaman geçildiği konusu ile ilgili tartışmalar her geçen gün daha da artmaktadır. Neolitik yaşam biçiminin Avrupa'ya Yakındoğu'dan gelen çiftçiler tarafından getirildiğini ön gören "Yayılmacı" görüş ile Avrupa'da Neolitik yaşam biçiminin yerel avcı-toplayıcı topluluklar tarafından geliştirildiğini ön gören "Bağımsız gelişme modeli" olarak bilinen görüşün yanı sıra, Avrupa Neolitik yaşam biçiminin Anadolu veya Yakındoğu'dan bilgi ve mal aktarımı ile doğan etkileşim sonucu geliştiğini ön gören görüşler konu ile ilgili temel görüşlerdir<sup>1</sup>. Tüm

\* Prof. Dr. Burçin Erdoğan. Trakya Üniversitesi, Edebiyat Fakültesi, Arkeoloji Bölümü, Edirne.

<sup>1</sup> Bu temel görüşler için bkz. M. Budja, "The Neolithization of Europe, Slovenian Aspect", *Procilo XXI*, 1993, s. 163-193; M. Özdoğan, "The beginning of Neolithic economies in Southeastern Europe: An Anatolian perspective", *European Journal of Archaeology* 5,

bu temel görüşler kendi içinde farklı modeller içermektedir ve Avrupa'nın farklı bölgeleri için farklı modeller ön görülebilmektedir<sup>2</sup>. Anadolu ve Güneydoğu Avrupa arasında adeta bir köprü gibi uzanan Ege adaları Neolitik yaşam biçiminin aktarımı konusundaki görüşlerin odağında kaldığı halde, özellikle Anadolu kıyılarına yakın Doğu Ege adalarında Neolitik Çağın erken evrelerine ait yerleşim yeri bulunamamıştı. Gökçeada'da yer alan Uğurlu-Zeytinlik yerleşmesi Doğu Ege Adaları'nın bilinen en erken Neolitik Çağ yerleşmesidir ve en erken buluntular MÖ 6500 yıllarına kadar inmektedir<sup>3</sup>. İlk olarak 1998 yılında İstanbul Üniversitesi Prehistorya Anabilim dalı öğretim üyesi Dr. Savaş Harmankaya tarafından gerçekleştirilen araştırmalar sırasında saptanan yerleşme, 2009 yılından itibaren Bakanlar kurulunun kararı ve Kültür ve Turizm Bakanlığının izinleri ile Trakya Üniversitesi Arkeoloji Bölümü adına Doç. Dr. Burçin Erdoğan başkanlığında kazılmaktadır<sup>4</sup>.

**Yeri ve Konumu:** Uğurlu-Zeytinlik yerleşmesi, Gökçeada'nın güneybatısında, Uğurlu Köyü'nün 1 km kuzeyinde yer alır. Ülkemizin en büyük adası olan Gökçeada, Gelibolu Yarımadası'ndan yaklaşık 17 kilometre uzaklıktadır. Adanın doğu batı uzunluğu 29,5 kilometre, kuzey-güney uzunluğu ise 13 kilometredir. Tarih öncesi dönemlerde deniz seviyesi günümüze göre çok daha alçak olduğundan, ada ana karaya daha yakın bir konumdaydı<sup>5</sup>. Adanın %77'si dağlık, %11'i ovalıktır. Uğurlu-Zeytinlik yerleşmesi adanın Güney batısındaki ovalık alanda, İsa Tepesi'nin (veya Doğanlı Tepe) eteklerinde yer alır. Bir yamaç yerleşimi görünümündeki yerleşimin boyutları 250x200 metredir. Yerleşimin batısından Pilon Deresi akmaktadır. Höyüğün hemen yanında tatlı bir su kaynağı bulunur. Uğurlu Köyü'nü Gökçeada merkeze bağlayan yol yerleşimi ikiye kesmiştir. Yerleşim, çeşitli zamanlarda yapılmış olan sulama kanalları tarafından kısmen tahrip edilmiştir.

1997, s. 1-33 ; R. Tringham, "Southeastern Europe in the transition to agriculture in Europe: bridge, buffer or mosaic", T.D. Price (ed), *Europe's First Farmers*, Cambridge 2000, s. 19-56.

<sup>2</sup> Bu modeller için bkz. Zvelebil, M., "The social context of the agricultural transition in Europe", C. Renfrew - K. Boyle (eds.), *Archaeogenetics: DNA and the population prehistory of Europe*, Cambridge 2000, s. 57-79.

<sup>3</sup> B. Erdoğan, "A Preliminary Report from the 2009 and 2010 Field Seasons at Uğurlu on the Island of Gökçeada", *Anatolica* XXXVII, 2011, s. 45-65.

<sup>4</sup> S. Harmankaya-B. Erdoğan, "The prehistoric sites of Gökçeada, Turkey", M. Özdoğan, H. Hauptmann and N. Başgelen (eds.), *From Villages to Towns: Studies presented to Ufuk Esin*, İstanbul 2003, s. 459-479; Erdoğan, *a.g.m.*, s. 45-65.

<sup>5</sup> Bu konu için bkz. K. Lambeck, "Sea-level change and shore-line evaluation in Aegean Greece since upper Palaeolithic time", *Antiquity* 70, 1996, s. 588-611.

**Tabakalanma ve Mimari:** 2009-2012 yılı kazı sonuçları Uğurlu-Zeytinlik yerleşmesinde 9 tabaka içeren 5 ana kültür evresinin varlığını ortaya koymuştur. I. Evre yerleşmenin doğusunda yüzey buluntuları ile tanımlanan İlk Tunç Çağı ve Orta Çağ malzemesi ile temsil edilir. Henüz kesin olmamakla birlikte, Uğurlu-Zeytinlik'de İlk Tunç Çağı'nda kısa süreli küçük bir yerleşimin varlığından söz edebiliriz.

II. Evre Batı Anadolu'da MÖ 5000-4500 yıllarına tarihlendirilen Kumtepe IA-Beşik Sivritepe Kalkolitik Çağ kültürüne aittir<sup>6</sup>. Yerleşimin doğusunda yapılan kazılarda bu evreye ait iki tabaka saptanmıştır. O-P 10 ve 11 plan karelerine denk gelen alanda kuzey-güney istikametinde uzanan duvarları taştan yapılmış bir yapı bulunmuştur. "Bina 1" olarak isimlendirilen Kalkolitik Çağ'a tarihlendirilen yapı yaklaşık 5x5 metre boyutlarındadır. Kuru duvar tekniği ile örülen taş duvarlar 40-30 cm yüksekliğe kadar korunmuştur. Kuzey duvarı, çift duvar halinde yapılmıştır. Muhtemelen dış yüzeye yapılan duvar bir nedenden dolayı yıkılmış, daha sonra iç kısma eklemeye duvarlar yapılarak düzgün bir hat oluşturulmuştur. Binanın kuzeybatı köşesinde 1,50 x 0,87 metre boyutlarında taş bir payanda yer alır. Hemen yanında yekpare taşa oyulmuş ahşap direk için yapılmış bir söve taşı vardır. Binanın bu kesiminde muhtemelen bir çekme kat bulunuyordu. Binanın batı duvarı çok düzgün, yayvan taşlarla yapılmıştır. Güney duvarı ise diğer duvarların aksine çok büyük kaba taşlarla oluşturulmuştur. Güney duvarı standart olmayan bir şekilde doğuya doğru uzanmaktadır. Bu kesimde muhtemelen bir kapı aralığı bulunmaktadır. Batı duvarı kuzey-güney istikametinde uzanmakta ve bitiş kesiminde yarı dairesel bir mekânla birleşmektedir. Bu yarı dairesel mekan binanın dış kesimine bakmaktadır ve muhtemelen depolama ile ilgili bir fonksiyonu olmalıdır. Binanın batısında büyük taşlarla oluşturulmuş, yay çizerek binayı çevreleyen bir avlu duvarı da vardır.

Binanın içinde *insitu* olarak 7 cilalı taş balta ve keski, 4 *Spondylus* türü deniz kabuğundan bilezik parçası, 11 kemik alet, 2 taştan yuvarlak ağırşak, 1 kilden sapan tanesi, 2 taş boncuk, 5 *Cerastoderma* türü deniz kabuğundan kolye ucu ile 1 kil figürin başı bulunmuştur. Ayrıca toplu olarak 130 kadar *Muricidae* türü deniz kabukları ile öğütme taşları ve havaneleri de ele geçmiştir.

III. Evre'ye ait buluntular yerleşmenin en batı kısmında P5 sondaj açmasında yapılan kazılarda ortaya çıkartılmıştır. Bu evreye ait sadece 12 adet sıvalı çukur ve işlik yerleri kazılmıştır. Çukurların içleri ve tabanı sarı

<sup>6</sup> Bu kültür için bkz. T. Takaoğlu, "The Late Neolithic in Eastern Aegean. Excavations at Gülpınar in the Troad". *Hesperia* 75, 2006, s. 289-315.

renkli bir kil ile sıvanmıştır. Sıva kalınlıkları 3 ila 5 cm. arasında değişmektedir. Çukurlar farklı boyut ve derinliklerdedir. En derini yaklaşık 1 metredir ve en büyükleri yaklaşık 1 metre çapındadır. Bu çukurların kullanılma amacı kesin olarak bilinmemektedir. Silo olarak kullanılmış olma olasılıkları vardır. Çukurların içinden alınan toprak numuneleri suda yüzdürme (flotasyon) işlemine tabi tutulmuş, toplanan karbonlaşmış bitki kalıntıları tarıma alınmış arpa, buğday ve mercimeğin varlığını işaret etmiştir. Bu çukurların işlevleri bittikten sonra içlerine çanak çömlek kırıkları, hayvan kemikleri ve büyük taşların atıldığı çöp çukurları olarak kullanıldıkları görülmüştür. Çukurlardan bir tanesi muhtemelen daha sonradan mezar olarak kullanılmıştır. Kalıntıları inceleyen Trakya Üniversitesi öğretim üyesi Yrd. Doç. Dr. Başak Boz, çukurun içinde bulunan gömünün yetişkin bir erkeğe ait ikincil gömü olduğunu belirtmiştir. Gömünün üzerlerine kırmızı aşı boyası dökülmüş ve çukur orta boy taşlarla kapatılmıştır.

Çukurların kazıldığı düzlemde çok sayıda işlenmiş veya işlenmeye hazır *Spondylus* olarak bilinen deniz kabukluları ele geçmiştir. İşlenmiş örneklerin çoğu bilezik parçalarına aittir<sup>7</sup>. Bu düzlemde ayrıca çok sayıda kemik ve taş alete de rastlanmıştır. *Spondylus*'dan yapılmış eşyalar önemli prestij eşyaları olarak görüldüğünden, Neolitik ve Kalkolitik Çağlarda Balkanlar'a ve Orta Avrupa'ya kadar ticareti yapılmıştır. Bu dönemde Kıta Yunanistan'da Dimini'de ve Mekadonya'da Sitagroi ve Stravroupolis gibi yerleşmelerde *Spondylus* atölyeleri bulunmuştur<sup>8</sup>. Gökçeada'da da bu evrede bir *Spondylus* atölyesi olduğu düşünülebilir.

Uğurlu-Zeytinlik yerleşmesinde IV. ve V. Evreler Neolitik Çağ'a tarihlenmektedir. Yerleşimde bugüne kadar saptanan en kalın dolgu IV. Evre'ye aittir. Bu evrede yerleşim yaklaşık 6 hektarlık bir alana yayılmaktadır ve en az 4 tabaka içerir. Bu evreye ait kalıntılar yerleşimin batı ucundaki P5 sondaj açması ile yerleşimin doğu kısmında BB20-21, BBCC19 ve V18 açmalarında ele geçmiştir. P5 açmasında bu evreye ait 2 tabaka kazılmıştır. İlk tabakada yukarı evrenin çukurları tarafından oldukça tahrip edilmiş sarı renkli bir topraktan yapılmış taban ve üzerinde 0.75x0.90 m boyutlarında oval bir ocak bulunmuştur. Ocağın hemen yanında tabana oyulmuş, içi sıvalı kutu şeklinde bir çukur bulunmuştur. Bu küçük çukurun içinde toplu halde 14 işlenmiş kemik, 1 kırık cilalı taş keski bulunmuştur. P5 açmasında IV. evreye ait ikinci tabakada kuzey-güney doğrultusunda uzanan

<sup>7</sup> İşlenmiş deniz kabukları Gazi Üniversitesi'nden Yrd. Doç. Dr. Burçin Gümüş tarafından çalışılmaktadır.

<sup>8</sup> G. S. Souvatzi, *A Social Archaeology of Households in Neolithic Greece*, Cambridge 2008, s. 60.

oldukça tahrip olmuş bir yapı bulunmuştur. Yapının yarısı açmanın dışında kazılmayan alanda kalmıştır. Yapıya ait 60 santim kalınlığında yer yer korunmuş taş duvarlar, beyaz renkte birkaç kez yenilendiği anlaşılan çok kalın sert taban parçaları ile yapının kuzey doğu köşesinde çok büyük bir depolama kabı *insitu* olarak ele geçmiştir. Taban parçalarının üzerinde çok sayıda kemik ve taş alet ele geçmiştir. Tabanların üzerinden alınan toprak numuneleri suda yüzdürme işlemine tabi tutulmuş ve tanımlanmış örnekler tarıma alınmış, *Einkorn Buğdayı (Triticum monococcum)* ve *Kavuzsuz Arpa'nın (Hordeum vulgare var nudum)* varlığı tespit edilmiştir<sup>9</sup>.

Yerleşimin doğusunda BB20-21 açmasında, tarımsal faaliyetler ve su kanalı yapımı sırasında oldukça tahrip edilmiş bir bina kalıntısına rastlanılmıştır. IV. Evre'nin geç dönemlerine ait binanın içinde kemik aletlerin yanı sıra mermerden bir topuz başı, deniz kabuğundan boncuklar, cilalı taş baltalar ile kemikten üst kısmı insan başı şeklinde yapılmış bir kanca bulunmuştur. IV. Evre'nin geç dönemlerine ait diğer mimari kalıntı ise 2009 yılında çalışılan V18 test açmasından gelmektedir. Doğu-Batı istikametinde uzanan iki sıra taştan yapılmış kısmen tahrip olmuş, yaklaşık 8 m uzunluğunda bir duvar ortaya çıkartılmıştır. Binaya ait duvar kuzeye yönelerek devam etmektedir ve dönüş yaptığı kısımda tavanı taşıması için taşlardan oluşturulmuş, yaklaşık 80 cm. çapında ahşap direk yeri bulunmaktadır. Bina dolgusunda biri mermerden olmak üzere iki adet figürin ele geçmiştir.

IV. Evre'nin erken tabakalarına ait kalıntılar yerleşimin doğu yakasında BBCC19 sondaj açmasından gelmektedir. 2x3 metrelik sondaj açmasında yüzeyden yaklaşık 2 metre derinlikte büyük, düzgün taşlarla yapılmış, yüksekliği yer yer yarım metreden fazla korunmuş, kalın bir duvar ile sarı renkli taban üzerinde 50x50 cm. boyutlarında yuvarlak bir ocak bulunmuştur. Tabanların üzerinden alınan toprak numunelerinde tarıma alınmış arpa ve buğdayın izine rastlanmıştır.

Uğurlu-Zeytinlik yerleşmesinin en erken evresi olan V. Evre'ye ait 2 tabaka saptanmıştır. V. Evre'nin ilk tabakasında yaklaşık 5x5 metre boyutlarında, duvarları kuru duvar tekniği ile örülmüş bir bina kazılmıştır. Binanın kuzey ve güney duvar kalınlıkları 60-70 cm, doğu ve batı duvar kalınlıkları ise 1 metredir. Kuzey duvarı yarım metreye kadar korunmuştur. Binanın içinde ocak, depolama alanı, platform gibi öğelere rastlanmamıştır. Ocak binanın dışında avluda yer alır. Binanın içinde çanak çömleklerin yanı

<sup>9</sup> Örnekler İstanbul Üniversitesi, Prehistorya Anabilim Dalı Doktora Öğrencisi Müge Ergün tarafından incelenmiştir.

sıra kemik ve taş aletler bulunmuştur. Binanın hemen dışında iki adet çok büyük cilalı taş balta ele geçmiştir.

V. Evre'nin ikinci tabakası yerleşimin en erken tabakasıdır. Bu tabakaya ait kalıntılara yerleşimin tam eteğinde 2x5 metrelik BB22 sondaj açmasında rastlanmıştır. Herhangi bir mimari bulunmasa da yaklaşık 1,08 metre derinlikte çok sayıda hayvan kemiği, taş aletler ve kemik aletlerden oluşan bir düzlem saptanmıştır. Kemik aletlerin büyük çoğunluğunu spatulalar oluşturmaktadır. Hayvan kemiği ve taş aletlerden oluşan düzlemler 1,57 metreye kadar devam etmiş ve ana toprağa ulaşılmıştır. Hayvan kemikleri Nevada Üniversitesinden Levent Atıcı tarafından incelenmiş, üzerlerinde kesim izi bulunan evcilleştirilmiş koyun, keçi, domuz ve sığır kemiklerine rastlanmıştır.

**Çanak Çömlek ve Yontma Taş Endüstrisi:** Uğurlu-Zeytinlik'te üretilen eşyaların büyük kısmını çanak çömlek oluşturmaktadır. Üretilen tüm çanak çömlekler el yapımıdır. Uğurlu-Zeytinlik yerleşmesinin II. Evresinde bulunan çanak çömlekler Batı Anadolu Kumtepe IA-Beşik Sivritepe Kültüründen bilinen, mahmuzlu kulp, açık bezeme, sığ oluk bezeme, üçayak gibi öğelerle karakterize edilen çanak çömleklerin benzeridir<sup>10</sup>. İnsan yüzü kap parçası bu evre için ünik bir buluntudur.

III. Evre çanak çömlek üretiminde belirgin değişiklikler görülür. Kırmızı alacalı siyah, gri mal ana mal gurubunu oluşturur. Kapak formları ile dört ayaklı, kulak gibi tutamakları olan kaplar, kutu biçimli kaplar ve düğme biçimli tutamaklar karakteristiktir. Bezeme yaygındır. Baskı, çizgi ve kazıma bezemeler daha çok dört ayaklı kulak gibi tutamakları olan kaplar ile kutu biçimli kapların üzerine uygulanmıştır. Spiral, meander, dama tahtası, baklava motifi gibi motiflerin yanı sıra haç motifleri de vardır. III. Evre çanak çömleklerinde yerel özellikler ağır bassa da Balkanlar'ın Erken Vinça ve Karanovo III<sup>11</sup> dönemine ait parçalar da bulunmuştur. Uğurlu-Zeytinlik III. Evre çanak çömleklerine benzer örnekler Anadolu'da bugüne kadar ele geçmemiştir.

IV. Evre çanak çömlekleri çok özenle yapılmış, ince kenarlı, parlak açkılı ve büyük bir çoğunluğu kırmızı astarlıdır. Kırmızı astar siyah zemin üzerine farklı tonlarda uygulanmıştır. Genellikle 'S' profilli, kalın dudaklı kap formlarının yaygın olduğu buluntu topluluğunda, dikey olarak yerleştirilmiş

<sup>10</sup> Bkz. U. Gabriel, *Kontinuität und Wandel im spätneolithischen / chalkolithischen Westanatolien. Die Marmara- und Ağäisregion als Vermittler zwischen Asien und Europa?* Doktor der Philosophie der Fakultät für Kulturwissenschaften der Eberhard-Karls-Universität Tübingen, Tübingen 2010.

<sup>11</sup> V. Nikolov, "The Neolithic and Chalcolithic Periods in Northern Thrace", *Tüba-Ar* 6, 2003, Fig.14-15.

uzun tüp biçimli delikli tutamaklar görülmektedir. Bu tutamaklar kaplar içinden kalınlaştırılarak yapılmakta, dış yüzeyde kabartma olarak işlenmişlerdir. Bezeme yaygın değildir. En karakteristik bezeme *Impresso*'dur. Bunun yanında çizgi ve noktalardan oluşan bezemeler de görülür. Kazılar sırasında sadece üç adet boyalı çanak çömlek parçası ele geçmiştir. Bunlardan bir tanesi kırmızı üzeri beyaz boyalıdır ve Balkanların Karanovo I kültüründe görülenlerin aynısıdır<sup>12</sup>. Diğer ikisi siyah üzeri kırmızı boyalıdır ve yerel bir çanak çömlek gurubu olduğu izlenimi vermektedir. IV. Evre çanak çömleği genel özellikleri bakımından Anadolu buluntularına benzemektedir. Benzerlikler daha çok bezemelerde gözlenir. Benzer *Impresso* bezeme İzmir Ulucak'ın IV tabakasında<sup>13</sup> ve Ilıpınar'ın VIII tabakasında<sup>14</sup> görülür.

V. Evre çanak çömleğin hemen hemen hepsi kırmızı astarlıdır. Koyu yüzlü mallar azdır. 'S' profilli çanaklar ve kaseler, dudakları üstün düzeltilmiş çömlekler, küçük yuvarlak, tüp biçimli veya ay biçimli tutamaklar karakteristiktir. V. Evre çanak çömleklerinin tam benzerlerine özellikle Trakya'da Hoca Çeşme'nin erken tabakalarında<sup>15</sup>, Doğu Marmara'da Aktopraklık<sup>16</sup> ve Menteşe<sup>17</sup> gibi aynı döneme tarihlenen yerleşmelerde rastlanmaktadır.

Yontma Taş endüstrisi Fransa Paris X Üniversitesi'nden Dr. Denis Guilbeau tarafından çalışılmaktadır. Uğurlu-Zeytinlik yontma taş alet endüstrisinin hammaddesi çakmaktaşıdır. Çok küçük bir oranda obsidiyene de rastlanır. Obsidiyenlerin kimyasal kaynak analizleri Londra Üniversitesi'nden Dr. Marina Miliç tarafından yapılmış ve çoğunun Melos adasından geldiği saptanmıştır. Bunun yanında İç Anadolu Göllü Dağ

<sup>12</sup> Bkz. S. Hiller-V. Nikolov, *Karanovo. Die Ausgrabungen in Südsektor, 1984-1992*, Salzburg-Sofia, 1997; V. S. Hiller-V. Nikolov (eds.), *Karanovo III. Beiträge zum Neolithikum in Südosteuropa Österreichisch-Bulgarische Ausgrabungen und Forschungen in Karanovo*, Band III, Vienna 2000.

<sup>13</sup> A. Çilingiroğlu-Ç. Çilingiroğlu. "Ulucak", M. Özdoğan and N. Başgelen (eds.), *Türkiye'de Neolitik Dönem: Yeni Kazılar, Yeni Bulgular*, İstanbul 2007, Fig. 9.

<sup>14</sup> L. C. Thissen, "The Pottery of Ilıpınar, Phases X to VA", in J.J. Roodenberg and L.C. Thissen (eds.), *The Ilıpınar Excavations II*, Leiden 2001, Fig. 26-27.

<sup>15</sup> Jan Bertram-K. N. Karul, "From Anatolia to Europe: The ceramic sequence of Hoca Çeşme in Turkish Thrace", C. Lichter (ed.) *Byzas 2 - How Did Farming Reach Europe? Anatolian-European Relations from the Second Half of the 7th Through the First Half of the 6th Millennium Cal BC*, İstanbul 2005, Fig.1-3.

<sup>16</sup> N. Karul-M. B. Avcı, "Neolithic Communities in The Eastern Marmara Region: Aktopraklık C", *Anatolica XXXVII*, 2011, Fig. 11-12.

<sup>17</sup> J. Roodenberg-A. van As, L. Jacobs-M. H. Wijnen, "Early settlement in the plain of Yenişehir (NW Anatolia). The basal occupation layers at Menteşe", *Anatolica XXIX*, 2003, Fig. 13:1-4; Fig. 16:1-6.

obsidiyen kaynağından gelen örnekler de vardır. Yontma taş alet endüstrisinde II-V. Evreler arasında çok köklü değişikliklerin olmadığı gözlemlenmiştir. Alet sayısı azdır. Dilgi üretimine yönelik endüstrinin yanı sıra yonga ağırlıklı bir teknoloji de gözlemlenmiştir. V. Evre için en belirgin alet türü baskı tekniği kullanılarak çıkartılmış obsidiyen dilgilerdir. IV. Evre için en belirgin alet türü ise "Karanovo dilgisi" olarak bilinen ve Balkanların erken Neolitik Çağ yerleşmelerinde de görülen büyük ve kalın dilgilerdir<sup>18</sup>. Bu dilgilerin hammaddesi olan çakmaktaşın kaynağı Trakya'da Rodop Dağlarındadır. Muhtemelen kaynaktan getirilen hammadde yerleşim yerinde işlenmekteydi. III. Evre için en belirgin alet türü de deliciler ve kazıyıcılardır.

**Diğer Buluntu Topluluğu:** Uğurlu-Zeytinlik yerleşmesinde insan figürinleri, cilalı taş baltalar ve kemik aletler en yaygın buluntu topluluğunu oluşturmaktadır<sup>19</sup>. Figürinlerin çoğu pişmiş topraktan yapılmıştır. IV. Evreye ait mermerden bir figürin başı üniktir. En fazla figürin örneği III. Evrede bulunmuştur. Geniş kalçalı kadın figürinleri ile gövdeleri düz olarak yapılmış "sokma başlı" figürinler en yaygın olanlarıdır. "Sokma başlı" figürinlerin ele geçen bir örnekten yola çıkarak başlarının deniz kabuğundan yapılmış gövde içerisine açılmış oyuğa monte edildikleri anlaşılmıştır. Bir kol omuz üzerinde, diğer kol ise bacak arasında yapılan kadın figürinlerin yanı sıra daha şematik olarak yapılmış, üzerleri bezemeli figürin örnekleri de bulunmuştur.

Kemik aletler oldukça yaygındır. Bız ve mablakların yanı sıra spatulalar da vardır. IV. Evrede üst tarafları insan başı veya hayvan şeklinde işlenmiş kancalar bulunmuştur. Gene aynı evrede ele geçen geyik boynuzundan çekiç başı üniktir. Cilalı taş balta ve keski de oldukça yaygındır. Buluntuları inceleyen Çanakkale 18 Mart Üniversitesi öğretim üyesi Doç. Dr. Onur Özbek, cilalı taş balta ve keski yapımında farklı taşların kullanıldığını, Nefrit taşından yapılmış örneklerin muhtemelen Gelibolu yarımadasındaki balta atölyelerinden<sup>20</sup> getirilmiş olduklarını belirtmektedir. IV. Evrede ele geçen çok büyük cilalı taş baltaların sembolik değerleri olduğu da düşünülebilir. Aynı evrede mermerden ve dağ kristalinden yapılmış gene sembolik değerleri olduğu düşünülen ayak şeklinde küçük objeler de bulunmuştur.

Süs eşyaları içinde mermerden ve *Spondylus*'dan bilezikler, taş ve deniz kabuklarından boncuk ve kolye uçları vardır. Uğurlu'da kullanılan

<sup>18</sup> M. Gurova, "Towards an understanding of Early Neolithic populations: Flint perspective from Bulgaria". *Documenta Praehistorica* XXXV, 2008, s. 111-129.

<sup>19</sup> Erdoğan, *a.g.m.*, s. 50.

<sup>20</sup> O. Özbek-K. Erol, "Etude petrographique des haches polies du Hamaylıtarla et Fenerkaradutlar (Turquie)", *Anatolia Antiqua* IX, 2001, s. 1-7.



hammaddelerin çoğunun kaynağı yereldir. Obsidiyen, bal rengi çakmaktaşı ve Nefrit'in yanı sıra mermer de adaya ana karadan getirilmiştir.

**Tarihlendirme ve Sonuç:** Neolitik Çağ IV. Evreden alınan iki örnek ile V. Evreden alınan bir örnek üzerinde Waikato Üniversitesi, Yeni Zelanda'da AMS radyokarbon tarihlendirilmesi yapılmıştır. V. tabakadan gelen tarih MÖ 6470, IV. tabakadan gelen tarihler ise MÖ 5970-5840 yıllarını vermiştir. Bu sonuçlara göre Uğurlu-Zeytinlik yerleşimi Doğu Ege adalarında saptanan en erken yerleşmedir ve V. Evre Batı Anadolu İzmir Ulucak yerleşmesinin V. tabakası<sup>21</sup>, Hoca Çeşme'nin IV. tabakası<sup>22</sup> ile Kuzey Batı Anadolu Menteşe ve Barçın höyüklerinin en erken tabakaları<sup>23</sup> ile çağdaştır. Uğurlu-Zeytinlik yerleşmesinin IV. Evresi ise İzmir Ulucak yerleşmesinin IV. tabakası ile Batı Anadolu'da Geç Neolitik/Erken Kalkolitik Çağa tarihlendirilen tüm yerleşmelerle çağdaştır<sup>24</sup>.

Bugünkü bilgilerimize göre adaya ilk yerleşenler kuzey batı Anadolu'dan gelen ilk tarımcı topluluklardır. İlk evrenin çanak çömleği Marmara Bölgesi'ndeki yerleşmelerle oldukça benzerdir. Tarım, hayvancılık ve muhtemelen balıkçılıkla geçinen topluluk, geniş çaplı bir ticaret ağı içindeydi. Uğurlu IV. Evrede yerleşimin oldukça büyüdüğü gözlemlenmiştir. Bu evreden başlayarak ada kendi kimliğini oluşturmaya başlamıştır. Hem mimaride hem de buluntularda ana kıtadan farklılıklar ortaya çıkmaktadır. Bu dönemde özellikle Balkanlar'la olan ilişkiler dikkat çekicidir. Uğurlu'da III. Evre Neolitik ile Kalkolitik Çağ arasındaki geçiş sürecini yansıtmaktadır. Balkan arkeolojisinde 'Vinça' kültürüne ait öğelerin ortaya çıktığı süreç olarak bilinmektedir ve Batı Anadolu'da kazı çalışması yapılan hiçbir yerleşmede henüz bu geçiş sürecine ait buluntular ele geçmemiştir. Buluntular bir üst evreden farklıdır. Bu dönemde Balkan kültürleri ile ilişkili fakat yerel özellikleri ağır basan adaya özgü yerel bir kültürün varlığından söz edebiliriz.

II. Evre Kalkolitik Çağ Batı Anadolu Kumtepe IA-Beşik Sivritepe-Gülpınar Kültürü'nün Gökçeada'ya kadar yayıldığını kanıtlar. Bu kültürün

<sup>21</sup> C. Çilingiroğlu, *Central-West Anatolia at the end of 7th and Beginning of 6th Millennium BCE in the Light of Pottery from Ulucak (Izmir)*. Dissertation zur Erlangung des akademischen Grades Doktor der Philosophie der Fakultät für Kulturwissenschaften der Eberhard-Karls-Universität Tübingen, Tübingen 2009, s. 536-537.

<sup>22</sup> Özdoğan, *a.g.m.*, s. 10-33.

<sup>23</sup> J. Roodenberg-A. van As -S. Alpaslan Roodenberg, "Barçın Höyük in the Plain of Yenişehir (2005-2006). A preliminary note on the fieldwork, pottery and human remains of the prehistoric levels", *Anatolica* XXXIV, 2008, s. 53-60; Roodenberg, v.d. *a.g.m.*

<sup>24</sup> Çilingiroğlu, *a.g.e.*, s. 44-47.

yayımlı alanı tüm Batı Anadolu kıyıları ile Kos adasına kadar uzanan Doğu Ege adalarıdır<sup>25</sup>.

Gökçeada Uğurlu-Zeytinlik'te sadece üç senedir kazı çalışmaları yapıldığı halde özellikle Neolitik Çağa ait önemli bulgular saptanmıştır. Önümüzdeki yıllarda sürdürülmesi planlanan çalışmalar, Uğurlu-Zeytinlik yerleşmesinin niteliği, Anadolu, Balkanlar, Ege Adaları ve Kıta Yunanistan'la olan ilişkisini, bu ilişkiler çerçevesinde Avrupa'da Neolitik yaşam biçiminin nasıl başladığı sorununu anlamaya katkı sağlamayı amaçlamaktadır.

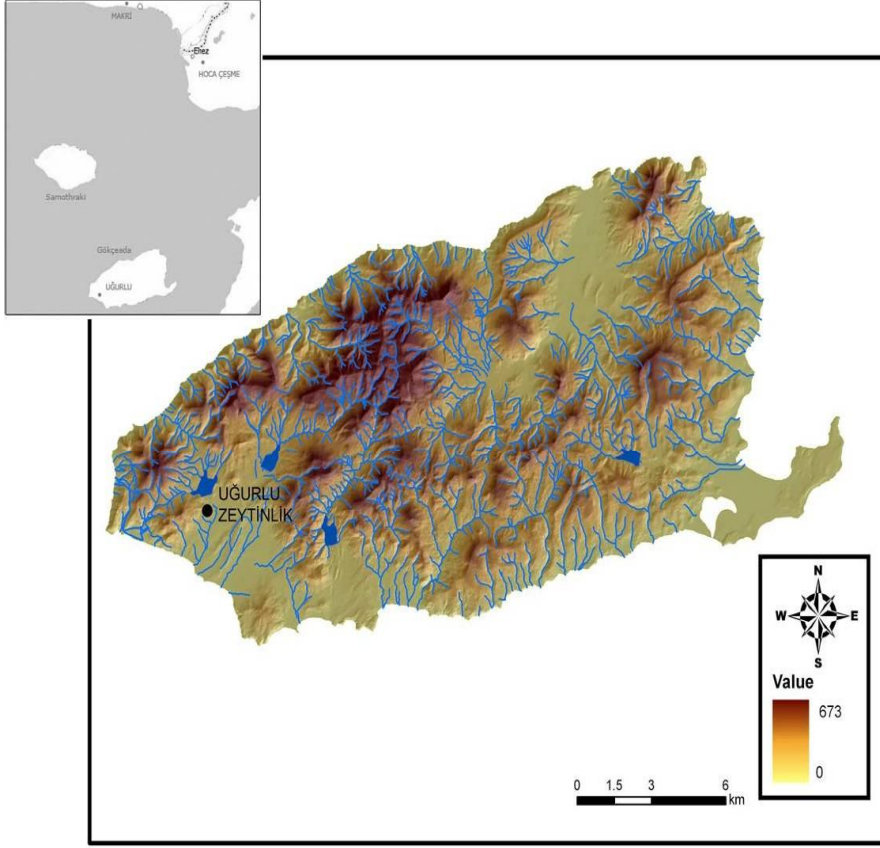
### KAYNAKÇA

- Bertram, Jan-K.-Necmi Karul. "From Anatolia to Europe: The ceramic sequence of Hoca Çeşme in Turkish Thrace", C. Lichter (ed.) *Byzas 2 - How Did Farming Reach Europe? Anatolian-European Relations from the Second Half of the 7th Through the First Half of the 6th Millennium Cal BC*, İstanbul 2005, s.117-130.
- Budja, Miha., "The Neolitization of Europe, Slovenian Aspect", *Procilo XXI*, 1993, s.163-193.
- Çilingiroğlu, Altan-Çiler Çilingiroğlu. "Ulucak", M. Özdoğan and N. Başgelen (eds.), *Türkiye'de Neolitik Dönem: Yeni Kazılar, Yeni Bulgular*, Arkeoloji ve Sanat, İstanbul 2007, s.361-372.
- Çilingiroğlu, Çiler, *Central-West Anatolia at the end of 7th and Beginning of 6th Millennium BCE in the Light of Pottery from Ulucak (Izmir)*. Dissertation zur Erlangung des akademischen Grades Doktor der Philosophie der Fakultät für Kulturwissenschaften der Eberhard-Karls-Universität Tübingen, Tübingen 2009.
- Erdoğan, Burçin, "A Preliminary Report from the 2009 and 2010 Field Seasons at Uğurlu on the Island of Gökçeada", *Anatolica XXXVII*, 2011, s. 45-65.
- Gabriel, Utta, *Kontinuität und Wandel im spätneolithischen / chalkolithischen Westanatolien. Die Marmara- und Ägäisregion als Vermittler zwischen Asien und Europa?* Doktor der Philosophie der Fakultät für Kulturwissenschaften der Eberhard-Karls-Universität Tübingen, Tübingen 2010.
- Gurova, Maria, "Towards an understanding of Early Neolithic populations: Flint perspective from Bulgaria". *Documenta Praehistorica XXX*, 2008, s. 111-129.
- Harmankaya, Savaş-Burçin Erdoğan, "The prehistoric sites of Gökçeada, Turkey", M. Özdoğan, H. Hauptmann and N. Başgelen (eds.), *From Villages to Towns: Studies presented to Ufuk Esin*, İstanbul 2003, s. 459-479.
- Hiller, Stefan-Vassil Nikolov, *Karanovo. Die Ausgrabungen in Südsektor, 1984-1992*, Salzburg-Sofia 1997.
- Hiller, Stefan-Vassil Nikolov, (eds.) *Karanovo III. Beiträge zum Neolithikum in Südosteuropa Österreichisch-Bulgarische Ausgrabungen und Forschungen in Karanovo*, Band III, Vienna 2000.

<sup>25</sup> Takaoğlu a.g.m., s. 290-291.

- Karul, Necmi-Mert B. Avcı. "Neolithic Communities in The Eastern Marmara Region: Aktopraklık C", *Anatolica* XXXVII, 2011, s.1-15.
- Lambeck, Kurt, "Sea-level change and shore-line evaluation in Aegean Greece since upper Palaeolithic time", *Antiquity* 70, 1996, s. 588-611.
- Nikolov, Vassil, "The Neolithic and Chalcolithic Periods in Northern Thrace". *Tüba-Ar* 6, 2003, s. 21-83.
- Özbek, Onur-K. Erol. "Etude petrographique des haches polies du Hamaylıtarla et Fenerkaradutlar (Turquie)", *Anatolia Antiqua*, IX, 2001,s. 1-7.
- Özdoğan, Mehmet, "The beginning of Neolithic economies in Southeastern Europe: An Anatolian perspective". *European Journal of Archaeology* 5, 1997, s.1-33.
- Roodenberg, Jacob-A. van As-S. Alpaslan Roodenberg, "Barçın Höyük in the Plain of Yenişehir (2005-2006). A preliminary note on the fieldwork, pottery and human remains of the prehistoric levels", *Anatolica* XXXIV, 2008, s. 53-60.
- Roodenberg, Jacob-A. van As, L. Jacobs-M.H. Wijnen, "Early settlement in the plain of Yenişehir (NW Anatolia). The basal occupation layers at Menteşe", *Anatolica* XXIX, 2003, s. 17-59.
- Souvatzki, G. Stella, *A Social Archaeology of Households in Neolithic Greece*. Cambridge 2008.
- Takaoglu, Turan, "The Late Neolithic in Eastern Aegean. Excavations at Gülpınar in the Troad". *Hesperia* 75, 2006, s.289-315.
- Thissen, Laurens, "The Pottery of Ilıpınar, Phases X to VA", J.J. Roodenberg and L.C. Thissen (eds.), *The Ilıpınar Excavations II*, Leiden 2001, s. 3-154.
- Tringham, Ruth, "Southeastern Europe in the transition to agriculture in Europe: bridge, buffer or mosaic", T.D. Price (ed), *Europe's First Farmers*, Cambridge 2000, s. 19-56.
- Zvelebil, Marek, "The social context of the agricultural transition in Europe", C. Renfrew ve K. Boyle (eds.), *Archaeogenetics: DNA and the population prehistory of Europe*, Cambridge 2000, s. 57-79.

BURÇİN ERDOĞU



**Harita-1.** Uğurlu-Zeytinlik'in Konumu

UĞURLU-ZEYTİNLİK: GÖKÇEADA'DA TARİH ÖNCESİ DÖNEMLERE AİT YENİ BİR YERLEŞME



**Resim-1.** Uğurlu-Zeytinlik Doğu Açmaları, II. Evre

BURÇİN ERDOĐU



**Resim-2.** Uđurlu-Zeytinlik Batı Ađmaları, IV ve V. Evreler





**Resim-3.** Uğurlu-Zeytinlik Buluntularından örnekler



**Resim-4.** Uğurlu-Zeytinlik Buluntularından örnekler

BURÇIN ERDOĐU



**Resim-5.** Uđurlu-Zeytinlik Buluntularından örnekler