

TOPLUMSAL ZİHNİYET ARACILIĞI İLE SOSYAL KONTROL

Social Control By Means of Social Mentality

Cengiz Anık *

Özet

Bu çalışmada, toplumsal zihniyetin inşa edilmesi aracılığı ile sosyal kontrolün temin edileceği iddia edilmektedir. Bu amaçla sembolik şiddetin kullanılması gereğine değinilmektedir. Sosyal kontrol mekanizmalarından birisi olan değerler hem bireylerin hem toplumun zihniyetini oluşturan toplumsal öğelerdir. Çalışmada, sembolik şiddet ile değer telkin edilerek sosyal kontrolün sağlanacağı görüşü dile getirilmektedir. Ayrıca toplumsal zihniyetin teşekkül ettirilmesinde işe yarayacağı umut edilen bir model önerilmektedir.

Anahtar Kavramlar: Sosyal Kontrol, Değer, Sembolik Şiddet, Toplumsal Zihniyet, İnşa.

Abstract

In this study it is proposed that the social control can be obtained by construction of the social mentality. For this purpose the need to the symbolic violence is addressed. Value, which is one of the social control mechanisms, is the social element that constitutes the mentality of both individuals and social. In this study the expressed opinion is that by suggesting the value by means of the symbolic violence the social control can be obtained. In addition a model, which might be helpful in the construction of the social mentality, is proposed.

Keywords: Social Control, Value, Symbolic Violence, Social Mentality, Construction.

Giriş

Pek çok bilim kurgu filmi isyancı, terörist, gerilla gibi konulara odaklıdır. Gerçekten de kimi fütüristler, cephe savaşlarının bir daha yaşanmayacağı kehanetini ileri sürmektedirler. Bunu tartışmanın pratik bir faydası yok ama belli ki günümüz küresel evreninde terör ve tedhiş tek bir mekanın, coğrafyanın, ülkenin-devletin sorunu değildir. Dozu ve tarzı farklı olabilir. Kimi

* Doç Dr. Gazi Ün. İletişim Fak./ANKARA

yerde mafyalaşmış, gettolaşmıştır. Kimi yerde ideolojik, etnik ya da bölücü gerekçelere dayalıdır. Gasp, tasallut, korku yayma, sindirme ve daha pek çok şekilde olabilir. Hatta diplomatik ilişkilerde muhatabı tavize zorlamak amacıyla bizzat belirli bir resmi organizasyonun (devlet gibi) el altından yürüttüğü gizli bir faaliyet olabilir. Nedenleri, gerekçeleri ve icra edilmişleri, araçları, yöntemleri çok farklı olabilir. Ancak farklı olmayan yanları, küresel boyutlu olmalarıdır. En azından dozu, tarzı, türü ne olursa olsun her zaman işbirliği ve ortaklık oluşturma potansiyeline sahiptirler ve sadece bu gerekçeyle bile olsa, sorunu küresel boyutlarıyla ele almak elzemdir.

Türkiye'nin en fazla muzdarip olduğu suç alanlarının başında, hiç kuşkusuz ki, bölücü terör gelmektedir. Bazı coğrafyalar için de aynı sorun geçerlidir ama kanaatimizce Türkiye bu bağlamda daha özel bir durum arz etmektedir. Zira daha bir asır kadar önce, aynı toprağın ve ulusun korunması için omuz omuza aynı cepheye savaşan insanların arasında bir husumet olduğundan söz edilmektedir. Öte yandan burada sözü edilen suçun konusu sıradan bir yasal düzenleme sorunu olmaktan öte, sosyo-psikolojik bir vakia olarak önümüzde durmaktadır ki, bu da soruna ilişkin çözüm önerilerini genel bir platforma taşımaktadır.

Kısacası bu çalışmanın sorunsalını, belirli ölçüde spesifik karakter arz eden bir soruna ilişkin olarak; soruna açılım kazandıracığı umut ve iddiası ile, genele de teşmil edilebilme potansiyelini haiz bir model önerisinde bulunmak teşkil etmektedir.

Suç, şiddet, terör gibi kavramlar, neresinden bakılırsa bakılsın, sosyo-psikolojik olaylara ilişkindir. Bununla birlikte hırsızlık, cinayet, gasp, kalpazanlık gibi pek çok suç konularından kalın çizgilerle ayrıştırılması gereken suç konuları da bulunmaktadır ki, bazı terör ve şiddet olayları bu kapsamda yer almaktadır. Hatta bireyin varlığına yönelik tecavüz, birey ve gruplara başka bir yol bırakmayacak kesafette ve çok boyutlu ise, kişi ya da kişilerin terör ya da şiddete yönelmeleri kimi zaman mazur görülebilmektedir. Nitekim Arendt (1997) şiddetle değiştirilen bir düzenin şiddetten başka hiçbir şeye davetiye olmadığını vurgulamakla birlikte, en önemli devrimlerin en amansız şiddet aracılığı ile gerçekleştiğine de dikkatleri çekmektedir. Ayrıca devlet ve iktidarın, şu veya bu biçimdeki isabetsiz işlemleriyle şiddete haklılık kazandırıldığı da göz ardı edilemeyeceğini belirtmektedir. Lenski (1984) hukuk sosyolojisi açısından da çok değerli olan eserinde, güçlünün hakimiyeti ile haklının hakimiyetinin nasıl teşekkül ettiğini dönemler itibarıyla çözümlerken, kaba kuvvete dayalı bir rejimin, kaba kuvvetin tehdidinden kendini asla kurtaramayacağı için, her zaman meşruiyet arayışı içinde olacağını kaçınılmazlığını göstermektedir.

Türkiye özelinde soruna vakıf uzman akademisyenler de benzer tespitleri yapmaktadır:

“Türkiye uzun yıllardır terörle mücadele eden bir ülke olmakla birlikte bu mücadele genellikle sadece teröristle mücadele olarak algılanmıştır. Aslında öldürülen terörist sayısının yüksek olması terörle mücadelede başarılı olmanın değil, terör örgütlerinin yeni elemanlar kazandığının bir göstergesi olarak düşünülmelidir. (Sever, Cinoğlu ve Başbüyük, 2010:3).

Gerçekten de Türkiye'deki bölücü terörü anlamak için konunun sosyo kültürel ve sosyo psikolojik boyutunu iyi okumak gerekmektedir. Her şeyden önce bölge pek çok bakımdan

birey olma çabası içindeki vatandaşlardan oluşmaktadır. Kısasa kısas, kan davası gibi ilkel toplulukların değer dünyalarından tümüyle arınıp; mertlik, yiğitlik, kabadayılık, bilek gücü gibi tavsiflerini; kişisel erdeme ilişkin, akıl, mantık, zeka, bilinç gibi meziyetlerle henüz ikame edebilmiş değillerdir. Dolayısıyla her ne sebeple olursa olsun, ailesinden, soyundan, aşiretinden birisini kaybettiği zaman, bu kaybı kısasa kısasla telafi etmeye, kan davasına dönüştürmeye güçlü bir eğilim duymaktadır. Dahası mert, yiğit, kabadayı, erkek, bileği güçlü gibi sıfatlarla tavsif ederek, bu eğilimini kutsamakta, erdem ölçütü haline getirmekte ve yakınlarına da ayrıca bir baskı olarak aksettirmektedir.

Nitekim uzman akademisyenlerin ampirik verilerinden çıkardıkları sonuç da bunu teyit etmektedir: "...sosyo-psikolojik altyapı (feodal yaşam, aşiret kültürü) göçle gelenlerin terör eylemlerine katılmasını kolaylaştırmakta, hatta bir yerde zorlamaktadır" (Eren, Özel ve Altınkaya, 2010:280). Pek çok "...psikolojik sorun... onların sisteme, kente, diğer insanlara, hatta kendilerine öfke duymalarına ve kendilerini mağdur hissetmelerine yol açmaktadır" (Erjem ve Gödelek, 2010:231). Bu ve benzeri psiko - sosyal koşullar kişilerin zaman içinde "kümelenmelerine" (a.y.232) neden olmakta ve onları hızla gettolaştırmaktadır.

Özetlemek gerekirse; devletin fiili şiddet uygulama aygıtlarınca tehdit ve denetim altına alınarak bazı suçların önlenmesi ve bertaraf edilmesi mümkündür. Ancak bazı suçları, konuları itibariyle, daha farklı yöntemlerle irdelemek gerekmektedir. Hem ulusal hem uluslar arası düzeyde ülkemiz açısından zafiyet haline gelmiş bulunan suçlar, farklı birtakım önleme ve bertaraf etme yöntemleri gerektirmektedir. Bu kabulden hareketle, sözü edilen suçların önlenmesi ve hatta bertaraf edilmesinde işe yarayacağı umut edilen bir model önerisi bu çalışmada arz edilmeye çalışılmaktadır. Toplumsal zihniyetin teşekkülüne münhasır olması düşünülen ve bir mekanizma olarak tasarlanan bu modelin işletilebilir bir niteliğe sahip olduğu gözlemlenirse; ülkenin birlik ve birlik ve bütünlüğünün tesisi açısından da ayrıca katkı sağlanmış olacaktır. Bir mekanizma olarak önerilen modelin çıktısı olacağı varsayılan kamusal işlemlerin tümü, tanıdık bir kavram olan sembolik şiddet ile betimlenmektedir. Yani, kamusal işlemler, fiili şiddet aygıtlarının yanı sıra sembolik şiddet aygıtlarınca da yetkin bir biçimde ifa edildiği takdirde; ülkemizin birlik ve bütünlüğüne yönelik tehlike ve risklerin tolere edilmesine katkı sağlanacaktır. Ayrıca bu yöntemle, bölücü terör suçlarıyla ilgili olarak, mevcutlarının yanı sıra, daha başka alternatif sembolik şiddet uygulama aygıtlarının neler olabileceği arayışları tahrik edilecektir.

1. Sosyal Kontrol ve Sembolik Şiddet

Sosyolojinin önemli başlıklarından birisi olan sosyal kontrol, basitçe "...belli bir davranışı gerçekleştirme konusunda toplumun bireye etkisi, baskısı olarak tanımlanabilir" (Tan, 1981:121) Yani "...sosyal düzenin devamını sağlamak, sapmayı önlemek için, toplum veya sosyal gruplar tarafından kullanılan mekanizmaların ve araçların bütünü ve bunların bir ahenk içinde, birlikte işlemlerini temin eden diğer bütün süreçleri belirtmek üzere..." (Dönmezer, 1982: 286) bu kavram kullanılmaktadır. Sosyal sistemlerin istikrarını ve düzenini korumak amacıyla devrede olan sosyal kontrol mekanizmaları, bireylerin tavır ve hareketlerine etki yapmaktadır (Dönmezer, 1982). Böylece toplumda belirli ölçüde standart davranış biçimleri



oluşturulmaktadır. Belirli bir durumda herhangi bir bireyin nasıl davranacağı önceden tayin ve elbette ki tahmin edilmiş olmaktadır. Buna göre beklenen davranışı ortaya koymayan birey bir sapma göstermiş olmakta, düzeni ve istikrarı temin etmek için hazır bulunan sosyal kontrol mekanizmalarıyla karşı karşıya gelmektedir. Belirli bir standarda uygun düşmeyen davranış (Lundberg, Schrang ve Larsen, 1970:261) demek olan sapma, kişisel ve toplumsal olmak üzere başlıca iki kategori içinde yer alan etkenler nedeniyle (Lundberg vd., 1970) ortaya çıkmaktadır. Bu sapmayı önlemek için devrede bulunan sosyal kontrol mekanizmalarının tümü, değişik biçim ve türleriyle değerler ve normlar (Tolan, 1985) adı verilen toplumsal unsurlarda somut olarak müşahede edilmektedir.

Kısacası, informal ve formal biçimleriyle (Eserpek, 1979:160-162) “...toplumsal yaşamda ilişkileri yöneten normlardan sapmayı, çeşitli mükafatlandırma ve cezalandırma süreçleri ile önlemek ve toplumda düzeni sağlamak için harekete geçirilen bir mekanizma” (a.y.:160) olan sosyal kontrol; hürmet edilebilir davranış ilkeleri ve değerleriyle kişileri aynı zamanda kaynaştırarak, toplumsal düzenin ne denli tesis edilmiş olabileceğini gösteren bir kavram olarak da kendini belli etmektedir (Horwitz, 1990:9). Bu haliyle de sosyal kontrol, biçimleri farklılaşmış olsa bile geleneksel toplumlardan modern toplumlara tevarüs eden (Davis-Stasz, 1990: 3-12) en önemli sosyal unsurlardan biridir. Düzene aşırı vurgudan dolayı eleştirel teoriler sosyal kontrol mekanizmalarına karşı sorgulayıcı bir duruş sergilemekle (a.y.: 56-82) birlikte, toplumsal birlik ve bütünlüğün tesisi ve toplumsal huzurun temini açısından konunun önemine özel bir vurgu yapılmaktadır (Cohen, 1990). Konu, farklı bağlamlara göre oldukça ayrıntılı irdelemelere tabi tutulmaktadır (Black, 1984).

Social Control (1901) isimli eserinde, sosyal kontrol mekanizmalarının modernizm ve demokratikleşmeyle birlikte çok farklı bir boyut kazandığını vurgulayan ilk sosyolog olan Edward A. Ross “... çeşitli kültür faktörlerinin -inanç, din, hukuk, güzel sanat, bilim v.s.- insan davranışının ve toplumsal oluşların üzerindeki etkisinin sistemli bir taslağı”nı (Sorokin, 1994: 193) sunmaktadır. Ross “...olguları bir bir ortaya dökmeye...” çalışarak (Coser, 1990:315) “...toplumların kendini oluşturan üyelerinin davranışlarını, kendilerine toplumsal gerekleri benimsetecek biçimde denetlemelerinin yollarını...” açıklamıştır. Öncelikle toplumların üyelerini denetlemek için kullandığı otuz üç farklı yolu listelemektedir. Bu liste, dıştan dayatılan mekanizmalarla, içselleştirilen mekanizmaların birey üzerindeki etkilerini görmek için Ross’a emin bir bakış açısı vaaz etmektedir. Ona göre dıştan dayatılan ve cezalandırma yoluyla işletilen mekanizmaların başında hukuk gelmektedir. Yardımcı olma işlevini halen sürdürmekte olan gelenek, görenek, örf, adet v.s. geleneksel toplumlarda hukukun işlevini büyük ölçüde yerine getiren mekanizmalardır. Birey üzerinde etkin rol oynayan modernite öncesi toplumdaki bir diğer düzenleyici mekanizma, pek çoğu dinsel kaynaklı olan inanç sistemleridir. Bunlar da günümüzde işlerliğini tümüyle kaybetmiş değerlerdir.

Ross’a göre, rıza göstermesi için bireye dıştan dayatılan tüm bu kontrol mekanizmalarından çok daha fazla etkili olanı, bireyin kendiliğinden razı olmasını sağlayan içsel kontrol mekanizmalarıdır. Eğitim, bazı kişilere gıpta etme ve onları taklit, kamuoyu temayülü, sanatsal, moral-ahlaki, estetik eserlere uygun yaşam tarzları ve buna benzer pek çok mekanizma, bireyin kendiliğinden razı olmasını sağlayan kontrol mekanizmalarıdır. Kısacası, dıştan daya-

tilan sosyal kontrol mekanizmaları birey tarafından zorlama, baskı olarak algılandığı için yer yer direnç yaratmakta, meşruiyet krizlerine yol açmaktadır. Oysa ki, son derece etkin bir ikna yolu olan içsel kontrol mekanizmaları, bireyin kendisini gönüllü olarak disipline etmesine vesile olduğu için, özgürlüklerinden ödün vermeden uyum sağladıkları duygusunu kişilere telkin etmekte ve amaca çok daha fazla uygun düşmektedir.

Althusser'e ait 'devletin ideolojik aygıtları' tabirine yakın bir anlamda, Bourdieu tarafından sorgulama amacıyla üretilmiş "sembolik şiddet" kavramını bu bağlamda yeniden anlamlandırarak, Ross'un sosyal kontrol konusuna kazandırdığı bu açılımı, bir miktar daha netleştirmek mümkündür. Kabaca bakıldığında sembolik şiddet, fiili şiddeti kimi zaman takviye kimi zaman ikame eden kamusal bir işlem olarak düşünülebilir. Ancak fiili şiddete maruz kalan kişilerin aksine, tıpkı tanrının mü'min kulu gibi, sembolik şiddete konu olan birey, bir özne olarak inşa edilmekte, böylece, rıza göstermeye zorlanmadan, onun kendiliğinde razı olması temin edilmektedir.

Her ne şekilde ele alınırsa alınsın, sembolik şiddet denildiğinde, "başkalarının kendilerini bu anlamla özdeşleştirmelerini sağlayacak kadar, göstergeler yoluyla anlamın geçerliliğini etkin kılma gücü" (Schlesinger, 1994: 45) anlaşılmaktadır. Buna göre belirli birtakım göstergelere yüklenen anlamlar muhataplarına ulaştırıldığında, kişiler bu anlamla ne denli özdeşlik kurarsa, sembolik şiddete o denli işlerlik kazandırılmış olmaktadır. Dolayısıyla sembolik şiddet basitçe anlam yükleme girişimlerinden ibarettir denilebilir. Nitekim Bourdieu'ye göre "...sembolik şiddet, açık şiddetin imkansız olduğu yerde şiddetin büründüğü kibar, gizli biçimdir". "Sembolik şiddet, itaat olarak algılanmayan itaatleri, 'kollektif beklentiler'e, toplumsal olarak aşılınmış inançlara dayanarak çekip çıkaran şiddettir (Bourdieu, 1995:188).

Bu yüzden de, "...her iki tarafın da onu uygulamadıkları ya da ona maruz kaldıkları bilincinde olmadıkları ölçüde uygulanan bir şiddettir" (Bourdieu, 1997:22). Kısacası Bourdieu'ye göre, "...toplumsal bir dünyanın ortasına doğduğumuz için, belli postülaları, aksiyonları, kendiliğinden ve aşılınması gerekmeden kabul" (Bourdieu ve Wacquant, 2003:167) ettiğimizden, sembolik şiddetin işlerliği, diğer pek çok kamusal işlemin işletilmesinden daha kolay olmaktadır. Çünkü gizli iktidar biçimleri, simgesel ve epistemik yapılar aracılığı ile düzenlenmiş, paketlenmiş, ambalajlanmış (Foucault, 2001) olarak her bir bireyin emrine amade kılınmış gibi hazırda bekletildiği için, her bir birey tüm bunları sadece kendisi için emre amade kıldığı duygusunun hazzıyla kullanmakta, tüketmekte ve elbette ki söz konusu gizli iktidar biçimlerinin müntesibi haline, -farkında olsa da olmasa da- gelmektedir.

Devlet dediğimiz "dev" kamusal organizasyon, her bir yurttaşının duyarlılıklarına, tam da bu noktada, ilgi göstermektedir. Bilindiği gibi tüm klasik devlet teorisyenleri ve özellikle Weber'e göre, fiili (ya da fiziksel) şiddet uygulama tekeline, yasal-ussal bir tüzel kişilik olan devlet sahiptir. Yani uyguladığı şiddetin meşruiyet zemini bulunan yegane organizasyon devlettir. Bununla birlikte bu tekele sahip olmasından dolayıdır ki, devletin meşruiyeti en amansız eleştirilere maruz kalmaktadır. Öncelikle Foucault (2000)'nun da belirttiği gibi suç ve suçluya bakış, suçun mahiyeti, cezanın türü, ceza ve infaz kurumları modernite dediğimiz momentle birlikte bazı değişiklikler geçirmiştir. Eski toplumlardaki geleneklerin yerini yeni kurumsal mekanizmaların alması oldukça ciddi meşruiyet krizlerine (Anık, 2000) neden olmuştur. Ger-

çekten de Duverger'in (1986) seçilmiş krallar tabirinde olduğu gibi, pek çok siyaset bilimci bu tehlikeye işaret etmektedir. Devletin belirli bir çıkar grubu, ideolojik mihrak, siyasal cemaat v.s. tarafından ele geçirilmesinin ya da devlet içinde buna benzer bir çeteleşmenin etkin olmasının, devlete bahşedilen bu ayrıcalığın rakip veya hasımları bertaraf etme amaçlarına aracılık edecek yönde kullanıldığına sıkça tanık olunmaktadır. Hatta buna benzer kimi istismarlar, devlete yönelik olarak haklı veya haksız pek çok direnişi, başkaldırıyı ve hatta kalkışmayı, şiddeti mazur göstermektedir. Günümüze kadar çeşitli biçim ve boyutlarıyla sürüp gelen kamu-birey ilişki ve etkileşimleri, devletin bir başka yüzünü, diğer bir performansını, etkinliğini aşikar hale getirmiş, pek çok iletişimcinin, sosyoloğun, siyaset bilimcinin bu çehreye odaklanmasına neden olmuştur.

Buna göre "dev" cüsseli bir kamusal organizasyon olan devlet, birbirine yapışık iki bedenden oluşmaktadır. Bedenlerden birisi mücbir, diğeri müşfiktir. Mücbir olan beden; bireylerin özel alanlarına girebilir, özgürlüklerine tecavüz edebilir, hatta özel mülkiyetlerini bile gasp edebilir. Onları suçlar, cezalandırır, hapseder, hatta öldürebilir. Vergi toplar, gelire el koyar, kişileri haraca bağlar, onları haczeder, dolaylı ve dolaysız pek çok mali araçla kişileri malen istila ve istismar edebilir.

Müşfik olan beden; hiçbir karşılık beklemeden, bedel ve şart ileri sürmeden bütün bireylerin eğitimini üstlenir. Onları ücretsiz tedavi eder, yoksulları yedirir, içirir, barındırır. Düşünleri koruyup kollar. Özürünün eli, ayağı, gözü, kulağı; kimsesizlerin kimsesi; öksüzün anası, yetimin babası olur. Hatta sanatsal ve kültürel olarak tüm bireylere kayıtsız şartsız hizmetler sunar. Kişilerin en ferah, güzel mekanlarda yaşamasına imkan sağlar, ulaşımı için gerekenleri icra eder. Kişilerin iş ve özel yaşamlarındaki sağlık ve güvenliklerini güvence altında tutar. Çevre sağlık ve güvenliğini temin eder. Yangın, su baskını gibi pek çok felaketlerle afetler gibi kötü durumlarda yardıma koşar. Kişilerin mal ve can güvenlikleri için gerekli önlemleri alır. Hatta kimi zaman patronundan hakkını alamayan işçinin, haksızlığa maruz kalan tüketicinin haklarını korur. Rekabet ortamının tesis edilmesini, serbestçe alım satımın, sağlıklı, güvenli ve rantabl üretimin yapılmasını sağlar. Estetik, sanatsal, edebi ve akademik yaratılan istismarını önler.

Tahmin edilebileceği gibi, devlet denilen dev cüsseli tüzel kişiliğin, mücbir beden ile müşfik bedeninin işlevlerine ilişkin, zaman, mekan, ülke ve şartlara göre farklılık arz eden bu listeyi daha da uzatmak mümkündür. Örneğin bazı devletler, çalışmayan yurttaşına düzenli ücret, bazıları beş çocuk doğuran anneye emekli maaşı vermektedir.

Bütün bunların yanı sıra; "logos, cogito, geist, ratio, dasein" gibi hangi tür kavramla ifade edilirse edilsin, devletin, tüm işlevlerini koordine edecek zihinsel bir performansla sahip olması kanaatimizce hepsinden önemlidir. Devlet, gerçekten de gerçek kişiliklerden tekemmül ettirilmiş kolektif bir tüzel kişilikse, gerçek kişilerin sahip olduğu ontolojik ve epistemolojik bütünlüğü her şeyden önce kendisi için inşa etmelidir.

Ontolojik mevcudiyet, mücbir ve müşfik bedensel varlığı ile, zaman ve şartlara göre devletin farklı işlevler ifa ederek kendini var etmesi ve varlığını sürdürmesi demektir. Epistemolojik mevcudiyet ise, öncelikle, tüm yurttaşları için ortak paydalar, daha doğrusu communicative anlamlar (Anık, 2003:46) üretmek ve bu ortak anlamların paylaşılmasını, yayılmasını

sağlamak demektir. İkinci olarak devlet zaman zaman bu anlamları ideolojik formatlamalarla tazeleyerek, zaman ve şartlara göre yeniden üreterek, değiştirip, geliştirip, pekiştirerek mevcudiyetini var etmesi ve sürdürmesi epistemolojik mevcudiyeti için gereklidir.

Bu yaklaşım Kara Avrupa sosyolojizminden mülhem bilindik totaliter görüşlerden veya toplumsal korporatizmden farklıdır: Bilindiği gibi söz konusu totalitarizm ve sosyolojizm, bireyi özne olarak inkar eden ve onu sadece işlem materyali olarak gören anlayışlardır. Bu anlayışta, toplum ya da totalitenin mevcudiyetine muhtaç bir kişi tasarımı söz konusudur.

Bu çalışmadaki tasarımda, mevcudiyeti özneye muhtaç bir kolektivizm söz konusudur. Çünkü “logos, cogito, geist, dasein, ratio” hangi kavram eksen alınırsa alınsın, kurucu unsur bireydir. Birey; düşünen, üreten, değişen, değiştiren yegane toplumsal unsurdur. Anlamları birey üretir. Birey anlamı değiştirir, dönüştürür, işler, yeniden üretir. Ortak payda oluşturma girişimlerine birey rıza gösterir ya da razı olur. Toplumsal bütün içinde iletişim eylemi sadece bireyin tekelindedir ve communicative anlamlar bireyler için söz konusudur. Yani birey tarafından anlam kabul edilir, ret edilir, uzun süreli ya da kısa süreli hafızada kayıt altına alınır veya hiç kaydedilmez. Anlamların sadece bireylerde davranışsal sonuçları olabilir. İdeolojik formatlamanın mimarı, muhatabı, muhalifi ya da muarızı doğrudan doğruya sadece bireydir. Birey buna ilgili ya da ilgisiz olabilir. Yanında ya da karşısında yer alabilir. Uyum ya da uyumsuzluk gösterebilir.

Kısacası, bireyin epistemolojik varoluşu (mevcudiyet), devletin epistemolojik işlemselliğine tabi gibi görünmekle birlikte, yaşam alanında durum tam tersine bir görünüm arz etmektedir. Devletin epistemolojik varoluşu (mevcudiyeti), bireyin epistemolojik varlığına (mevcutluğuna) muhtaçtır. Zira, toplumsal unsurlar içinde eyleyen varlık sadece bireydir. Buna göre birincisi; devletin epistemolojik varoluşunda özne rolünü birey üstlenmektedir. İkincisi; devletin epistemolojik işlemselliğinden sonuç alınabilmesi için nesne rolü bireye yüklenmektedir.

2. Toplumsal Zihniyetin İnşası

Toplumsal zihniyet kavramına ilişkin kısa bir değerlendirme bile özel bir inceleme konusudur. Dolayısıyla bu çalışmanın boyutları kavramı sadece zikretmekle yetinmeyi gerektirmektedir. Bununla birlikte birkaç ana referansa istinaden, toplumsal hemen her ilişki biçiminin şu veya bu şekilde toplumsal zihniyetle bağlantısının bulunduğu aksiyom olarak rahatlıkla kabul edilebilir. Üretim ilişkilerinin zihniyet gibi pek çok toplumsal unsurun belirleyicisi olduğuna dair Marx'ın iddiası malumdur. Öte yandan Marx, Engels'le birlikte yazdıkları *Alman İdeolojisi* (1987) isimli eserlerinde, üretim ilişkilerindeki gerçeklerin ideoloji aracılığı ile nasıl ört bas edilmekte (daha doğrusu ters yüz edildiği) olduğunu da bizzat dile getirmişlerdir. Toplumsal zihniyetin fonksiyonlarını ayrıntılı şekilde çözümleyen *Protestan Ahlakı ve Kapitalizmin Ruhunu* (1985) isimli eserinde Weber, konunun ana referanslarından birini üretmiştir. Eserlerinin birinin son cümlesinde “...gayri meşru aşkın meşru çocuğu olan lüks, böylece, kapitalizmi var etmiştir” ifadesini kullanan Sombart(1998), bağlamın, daha başka değer kodlarıyla ilgili boyutlarına işaret etmektedir. Kapitalist üretim biçimiyle liberal düşünme tarzının tam olarak örtüştüğüne inanmayan Braudel (1991)'in ya da liberalizmin klasik iktisatçıların zannettiği

gibi serbest iktisadi ilişkiler için önkoşul olduğu iddiasını ret eden Polanyi (1986), Uzakdoğu zihinsel dünyası ile pratik yaşam dünyasının ilişkilerine değinen Fromme (1981) ve işletme anlayışları bağlamında konuyu inceleyen Fukuyama (1998)'nin eserleri gibi daha pek çok referansı sıralamak mümkündür. Ama bu kadarı bile konuya olan ilgiyi göstermek için yeterlidir. "...sath üstünde sıralanan şekil ve madde yığını altında alabildiğine yaygın bir ruh ve zihniyet dünyası! Hatta doğru aranırsa, üstte ve dışarıda olup bitenler, altta ve derindekiyle birleştirildikten sonra gerçek rengini ve manasını kazanmış sayılabilir" diyen Ülgener (1981:12) de hemen her eserinde bizim toplumumuzdaki zihniyet dünyasını çözümlenmektedir.

Toplumsal zihniyetle ilgili anahtar kavramın değer olduğu söylenebilir. Normların yanı sıra değer, sosyal kontrol mekanizmalarından ikincisidir. Normlardan farkı ise değer, bizatihi bireylerce kurgulanıp, bireylerce benimsenip, bireylerce dayatılan ve gene bireyler tarafından işletilen bir mekanizma olmasıdır. Dolayısıyla bireysel zihniyet ile toplumsal zihniyeti buluşturan kavramdır. Değer büyük ölçüde görelliğe tabi olmakla birlikte "...onu yaşayan birey için yüce ve mutlak bir nitelik" (Tolan, 1985:245) taşımaktadır:

"Belirli bir toplumda değerler, bireyin düşünce ve eylemlerini yönelten oldukça tutarlı bir sistem içinde örgütlenirler, buna genellikle ideal adı verilir. Durkheim'in belirttiği gibi bu anlamda bir ideale sahip olmayan insan topluluğu bir toplum oluşturamaz" (Tolan, 1985:245).

Dolayısıyla "...kendinden başka bir şeyle tarif edilemeyip, sadece sezgi ile kavranabilecek" (Güngör, 1993: 7) kadar muğlak olan değer kavramı, bireyi birey olarak var ettiği gibi, toplumu da toplum olarak var eden bir vasıftır.

Bu çalışma değer kavramı üzerine bir incelemeyi amaçlamadığı için şu kadarını belirtmekle yetinilmektedir. "*Her toplum iyi ve kötüyü, güzel ve çirkini, hoş ve nahoşu, ne amaçla yaşanması, neyin uğruna ölünmesi gerektiğini tanımlamaya çalışmaktadır*" (Tolan, 1985:245). Bütün bu davranış kalıpları, değer hükümlerine göre sınıflandırılmaktadır. Kişilerin belirli bir şeye yükledikleri değer (valance), kimi zaman o şeyin gerçek değeri (value) olmayabilmektedir. Yani belirli bir şeyin değeri, kişinin ona yüklediği değere göre değişkenlikler arz etmektedir (Ünal, 1981:2). Toplumda belirli bir anlaşma, birliktelik ahenk ve harmoniyi temin etmek için değer hükümlerine ihtiyaç duyulmaktadır. "*Değer hükümleri bir şeyin arzu edilebilir –iyi- veya arzu edilemez –kötü- olduğunu belirten ifadelerdir*" (Güngör, 1993: 18). Böylece bireyler nezdinde nelerin arzu edilebilir nelerin edilemez olduğu yönünde bir inanç inşa edilerek değer oluşturmak ve sosyal kontrolü bu yolla temin etmek mümkün olmaktadır.

Değer kavramında görüldüğü gibi bilinen ile olan arasında her zaman tam bir örtüşmeden söz etmek mümkün değildir. Her zaman gerçek ile gerçeğin temsili söz konusudur. Anlam, gerçeğin belirli bir zihindeki temsildir. Açıktır ki, bu temsilden bağımsız olarak her zaman dış bir gerçeklik mevcuttur (Searle, 2005: 190). Buna 'ontolojik' gerçeklik denilmektedir. Anlama sayesinde anlamlandırılan her dış gerçekliğe (ontolojik) ilişkin olarak zihinde resmedilen, inşa edilen, şekillenen gerçeklik ise bilgi ile daha doğrusu simgeler aracılığı ile kurulduğu için buna epistemolojik gerçeklik denilebilir. Epistemolojik gerçeklikler dış dünyadaki doğal bir şeyden esinlenmiş, düşünülmüş, algılanmış olabileceği gibi, kimi zaman doğal evrende hiçbir karşılığı olmasa da zihinlerde yaratılabilmektedir. Nitekim aksiyomatik

disiplinler bu yolla yaratılmıştır. Pek çok sosyal gerçeklik de bu yolla, yani doğada karşılığı olmadan imgesel yolla yaratılmıştır. Sözelimi tümüyle epistemolojik bir sosyal gerçeklik olan Türkiye Büyük Millet Meclisi (TBMM), bir asırlık ömrü bile henüz olmadığı halde, onsu bir siyasal sistem hayal edemeyiz. Esasen doğada somut bir karşılığı olsa da olmasa da, anlam telkin edilerek, birey zihninde, sadece ona özgü bir gerçeklik inşa edilebildiği içindir ki, kişiler, olmayan bir şeyi varmış gibi kabullenmekte ve hatta somut bir gerçekliği bile başka türlü bir gerçeklik olarak kabul etmektedirler. Çünkü sosyal gerçeklikler a) işleve, b) niyete, c) faydaya, d) ideolojik hedefe, e) rasyonel tercihe ve f) etik tasarrufa (Anık, 2010:XVII) tekabül ettikleri için kolaylıkla sindirilmekte, bireysel ve toplumsal yaşamın doğal bir unsuru haline gelmektedirler. Örneğin para böyle bir gerçekliktir. Canlı veya cansız pek çok çiçek, böcek, taş, toprak gibi doğal varlıklardan çok daha fazla tanınan, bilinen bir gerçektir. Gerçek olup olmadığından asla kuşku duyulmayan bir gerçekliktir. Kullanılan eşyalar, örneğin cep telefonları, varolmalarının üzerinden daha birkaç on yıl geçmemiş olmasına rağmen, karşı komşunun bahçesindeki asırlık çınar ağacından daha fazla gerçektirler. Zira simgeler aracılığı ile kurulan bu gerçeklikler “...bir şeylerin yerini tutmaktan ya da başka bir şeyleri temsil etmekten daha fazlasını” (Cohen, 1999:11) yapmaktadırlar. Simgeler; onu bizzat kullanan tarafından anlamlarının bir kısmının tamamlanmasına izin verdikleri için, herkes tarafından aynı biçimde paylaşılmadığı, her bir bireyin kendine özgü deneyimlerinin dolayımından geçtiği için birey tarafından çabucak kabullenilmekte ve benimsenmektedir” (Cohen, 1999). Bireyin çevresindeki her bir davranışın, özne ya da nesnenin, ikon ya da kavramın bir anlamı vardır ve bu anlamlar üzerinden yürütülen bir etkileşim ve iletişim söz konusudur. Simgeler, anlam iliştileriledikleri ölçüde kullanıma ve tedavüle sürülebilmektedir. Bu sayede de her koşula, değişime açıktırlar. Bireylere, bireyselliklerinden vazgeçmeden onları kullanma imkanı sunmaktadırlar. Simgeler, kullanıldıkça paylaşılmakta, paylaşıldıkça çok yönlü işlevsellik kazanmaktadırlar. Hem her bir birey için özel anlamlar hem de bireyin etkileşim ve iletişim alanı içinde genel anlamlar yüklenme kapasitesine sahiptirler. Böylece yani simgeler, hem bireysellikleri hem de genellikleri taşıyabildikleri, onları buluşturup uzlaştırabildikleri (Cohen, 1999) için hem bireylerin hem toplumların inşa edilmesi işlevini görebilmektedirler. Topluluklar ve toplumlar hem simgesel olarak bu şekilde inşa edilebilmektedir hem de simgeler sayesinde, farklı topluluk ve toplumlar arasında kalın sınır çizgileri çizilebilmektedir.

Berger ve Luckmann (1967)’a göre bu inşa diyalektik bir süreçtir. Yaşam alanı içinde birey ya dışa vurum yoluyla (externalization) toplumsal gerçekliği işlemekte ya da sindirme (internalization) yoluyla toplumsal gerçeklik tarafından işlenmektedir. Toplum bu şekilde bir yığın gerçeklikle var edilen bir gerçektir. Bireyler belirli bir toplumda kendileri için düzenlenmiş (ordered) ve kalıplaştırılmış (patterned) gerçeklikleri kullanıma hazır halde bulmaktadır. Başka pek çokları tarafından kendileri için takdir edilmiş bu tipik rolleri oynayarak, onlarla birlikte olduklarını fark ederler ve kendilerine bu şekilde güvenlik alanı inşa ederler. Böylece rahat ve huzurlu olduklarını hissederler ve özellikle kafa karışıklıklarının, bocalamaların, iniş çıkışların üstesinden bu şekilde gelirler.

Bununla birlikte her bir bireyin rolünü kendine has oynamasından dolayı tipleştirilmiş rollerin yanı sıra her toplumda bir yığın rol tipleri (Berger ve Luckmann (1967) sergilenmektedir. Toplum bu şekilde bir yığın gerçekliklerden oluşan bir harmoni olarak kurulmaktadır.

Simgelere ilişkin anlam düzenekleri dolaymlanarak, toplum içinde bir yığın gerçekliğin kurulmasıyla, sosyal gerçekliklerin yaratılması sürecini Mannheim (2002: 27) "...düşünce yeteneğine sadece birey sahiptir" diyerek açıklık kazandırmaktadır.

"Birey, kendine attığımız konuşma ve düşünce biçimini, sadece çok sınırlı bir anlamda kendiliğinden yaratabilir. Birey, içinde bulunduğu grubun dilini konuşur; içinde bulunduğu grubun düşündüğü gibi düşünür. Belli sözcükleri ve sözcüklerin anlamını, kullanımına sunulmak üzere hazır bulur" Mannheim (2002).

Bu tespitten sonra Mannheim'a göre, önce bireyin davranışlarının kaynağı olan toplumsal bağlam açığa çıkarılmalıdır. Daha sonra da her bir bireyin kendisini kuşatan bu dünyaya farklı açılardan baktığını bilmek gerekmektedir (Mannheim, 2002). Bir toplumdaki bilgi örgüsünü ideoloji olarak tanımlayan Mannheim (2002: 220), bu toplumsal örgü içindeki her bir bireyin dünyayı farklı algılamasını, yani "...kendi bakış açısından hareketle, prensip olarak hiçbir zaman gerçekleştirilemeyecek tasarımları ütopya olarak adlandır"maktadır. Ütopyalar genele şamil sosyal bilgi örgüleri olan ideolojilerle karşılaştıklarında 'hayal ürünü' olmaktan çıkmakta ama aynı zamanda da toplumsal gerçekleri inşa etmiş olan, onları koruyan, pekiştiren ve tüm toplumsal unsurlara işleyen ideolojiyi değişime zorlamaktadırlar. Bu haliyle toplumsal ideoloji kısmi ve total olmak üzere iki kategori içermektedir. Kısmi ideoloji doğrudan doğruya birey için var olmakta ve bireyin davranışlarının tanzim edilmesi; total ideoloji ise doğrudan doğruya toplumsal bütün için var olmakta ve statülerin, rollerin tayin edilmesi işlevini görmektedir.

Ütopya ile ideoloji arasındaki çizgiyi toplumsal gerçeklik çizmektedir ve ütopyalar, "karşı etkileşimle değiştirilemedikleri ölçüde ideoloji değildir" Mannheim (2002). Ütopya, toplumsal gerçeklikle etkileşime girdikçe ideolojikleşmektedir. Ütopyalar, uygun toplumsal koşullar hasil olduğunda, belirli bir entelektüel ya da siyasal grubun görüşleri, kısmi ideolojiler olarak toplumsal zemin üzerinde kendilerini belli etmekte; birbirleriyle kesişmeler, uzlaşmalar ve özellikle de çatışmalar halinde tezahür etmektedirler. Uygun koşullarda bu etkileşimden total ideolojiler doğmakta ve gelişip yayılmakta, başka bir takım ütopyalar veya kısmi ideolojilerle etkileşime girdikçe renkleri, tonları değişmekte ya da bu etkileşimle oluşan başka total ideolojilerce ikame edilmektedirler.

Sonuç Yerine:

Aidiyet Tesis Edecek Zihniyetin İnşa Mekanizması Olarak Bir Model Önerisi

Öncelikle toplumsal gerçekliğin bilgide tecessüm ettiği vurgulanmalıdır. Toplum, gerçekleri gösteren soyut ve köpüğümsü güç merkezi görünümü ile bireye egemen olmakta ve bu egemenliği birey (onun benimsettiği gerçeklerin gerçekliğinden kuşku duymayarak) benimsemekte, içselleştirmektedir. Daha da önemlisi bu gerçeklik onun aracılığı ile korunmakta, taşınmakta ve toplumun yeni üyelerine de bizzat onun aracılığı ile işlenmektedir. Yani toplumsal zeminle uzlaşmak zorunda olsa da, toplumsal gerçeklikleri üreten, eninde sonunda birey ya da gruplardır. Buna göre iki önemli sonuç elde edilmektedir:

(a) Bireyi çevreleyen toplumsal bağlam

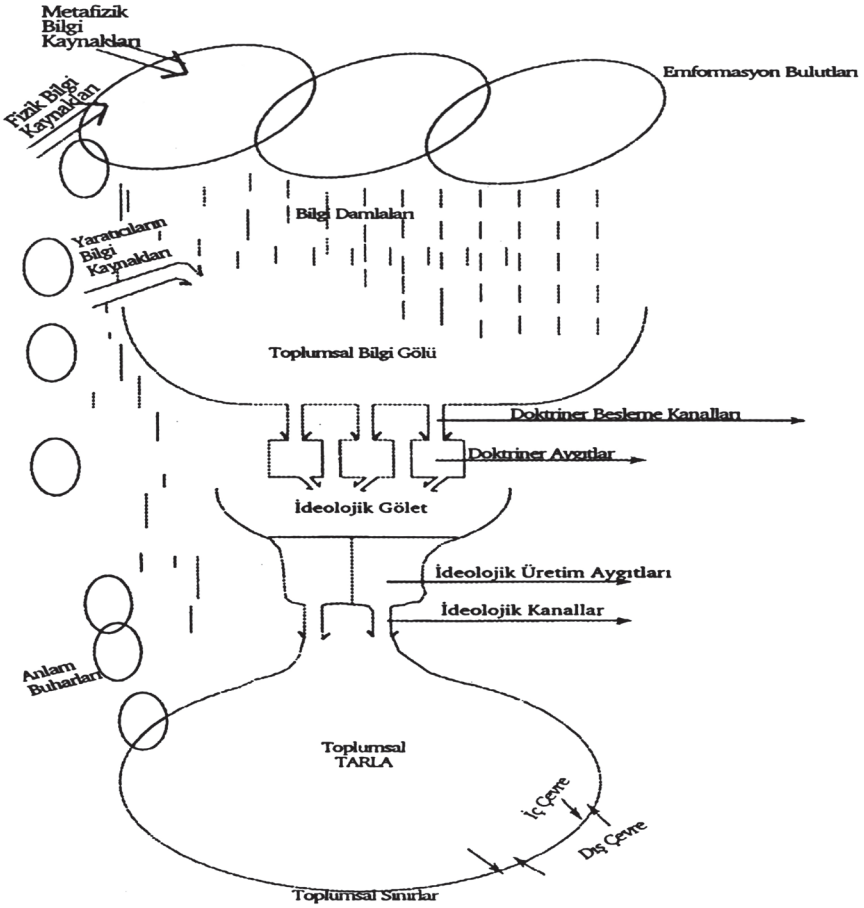
(b) Her bireyin dünyayı farklı görmesi

Bilgi aracılığı ile kurulan toplumsal gerçeklikler ne denli kesif ve şedit olursa olsun, bu gerçeklikler her bir bireyde, bireysel gerçeklikler olarak tezahür etmekte ve toplum, ne denli bireye nüfuz ederse etsin, onun 'dışta kalma potansiyelini' silememektedir. Her birey, toplumsal gerçeklerle barışık ya da çatışık ütopyalara sahiptir. Bu nedenle her toplum ne-redeyse sınırsız sayıda ütöpic zenginlik ve çeşitlilik içermektedir. Bazı ütopyalar, toplumsal gerçeklerle karşılaşarak, gruplara özgü ülküler halinde formüle olmaktadır ki, bu mikro toplumsal projeler, toplumdaki kısmi ideolojileri teşkil etmektedir. Bunlar toplumsal zemine sirayet ettikçe; yayılma, benimsenme ve aktarıma potansiyelleri ölçüsünde makro ideolojilere dönüşmektedir.

Fiili güç kullanma tekeline sahip devlet, aynı zamanda, egemenliğinin sınırlarının dışında kalan sivil alanda ürettiği bazı aygıtlarla, kamusal alanda fiili güç kullanarak sürdürdüğü egemenliğini, özel alanda topluma ideoloji telkin ederek pekiştirmekte, geliştirmekte ve sürdürmektedir. Bunu da, kamusal alanda nesne olarak konumlandığı bireylere, özel alanlarında "özneymiş" gibi (yani onların rıza ve itirazlarını organize ve koordine edip) davranarak gerçekleştirmektedir.

Bu şekilde işlemselleştirilen ve toplumsal gerçekliklere dönüştürülen makro ideolojinin fani olmasının nedeni, her makro ideolojinin yeni bazı ütopya ve mikro ideolojilerce denetim ve tehdit altında bulundurulmasıdır. Bunun sonucunda her makro ideoloji kendini değiştirmekte, yenilemekte ve hatta onun kadar sirayet edebilen başka mikro ideolojiler tarafından ikame edilmektedir. En önemli simgesel düzenek olan dil, gücün aktıldığı ve aynı zamanda süzüldüğü, damıtıldığı, arındırıldığı toplumsal alan olarak belirlemektedir. Dil alanında, birey ve toplum kesişmekte, kaynaşmakta, çatışmakta ve dil böylece egemenlik ilişkilerinin hem ayyuka çıkarıldığı hem de gizlendiği toplumsal bölgeyi teşkil etmektedir. Bu bölgede, öznel olanla nesnel olanın buluşması sayesinde, bireyin diğer toplumsal unsurlarla ve toplumun başka toplumlarla aralarına sınır çizgileri koymaları imkanı doğmaktadır. Dolayısıyla belirli simgesel etkileşimlerle belirli toplumlar, topluluklar, gruplar teşekkül etmektedir ya da belirli simgeler etrafında örgütlenilerek cemaatler, camialar inşa edilebilmektedir.

Daha önceki bazı yayınlarda (Ör: Anık, 2005), "*Birey, Toplum, Bilgi, Üçgenindeki Epistemik Akışımı Gösteren*" bir model olarak sunulan, söz konusu inşanın gerçekleştirilmesinde, yani toplumsal aidiyeti temin edecek toplumsal zihniyetin teşekkül ettirilmesinde işe yarayacağı umut edilen, metaforik bir mekanizma olarak tasarlanan model şöyledir:



Figür 1. Birey, toplum, bilgi üçgenindeki epistemik akışım

Bu metaforik taslak, toplumsal aidiyeti temin edecek toplumsal zihniyetin teşekkül ettirilmesi işlemlerinde kullanılabileceği düşünülen bir mekanizma olma iddiasındadır. Zihniyetin ne olacağını, yani toplumsal bilgi gölünden beslenen sistematik bir doktrinin, doktrin besleme kanallarının ve doktriner aygıtların nasıl olacağını, doktrinden teşekkül ettirilecek ideolojik göletin, ideoloji üretim aygıtlarının, ideolojik kanalların neler olacağını bu çalışma ihtiva etmemektedir. Zira bu, oldukça yetkin bir ekiple, uzunca sürecek özel bir çalışma ile gerçekleştirilecek, titiz ve ihtimamlı bir emeğin ürünü olmalıdır. Ancak şu kadarı kesin ki, ürün ne olursa olsun toplumsal tarlaya tekabuliyeti kuşkuya mahal bırakmayacak nitelikte olmalıdır. Yani sıra devlet, kuşkusuz ki, belirli bir grubun görüşü, belirli bir toplumsal kesimin, katmanın, sınıfın, kategorinin ideolojisi lehine veya aleyhine bir tercihte bulunamaz. Ancak devlet tüm toplumsal unsurların, mensubiyetlerinden onur duyacakları bir aidiyet zihniyetini de yurttaşlarına bahşetmek zorundadır.

Aidiyet zihniyetinin bir mekanizma aracılığı ile nasıl teşekkül ettirileceğini şematize etme iddiasındaki yukarıdaki metaforik modele gelince. Toplumsal tarla, toprağın sahip olduğu sınırsız zenginlikteki çeşit ve türleri gibi, sınırsız düzeyde anlam cümbüşünü gizleyen bir mekandır. Sahip olduğu simgesel düzenek ve kuşkusuz ki en dominant simgesel düzenek olan dil, onun başka toplumlarla sınırlarını belirleyen, iç çevre ile dış çevrenin hatlarını çizen ve alanını tayin ve takdir eden bir toplumsal unsurdur. En başta bireyler olmak üzere, toplumsal unsurlar arasındaki etkileşimler ve iletişimler sayesinde ortaya çıkan sınırsız düzeydeki anlamlar, buhar zerrecikleri halinde, farazi olarak, enformasyon bulutlarını oluşturmaktadır. Bu bulutlar ayrıca metafizik ve fizik pek çok bilgi kaynaklarından beslenmekte; bu son iki kaynak sayesinde hareket etmekte, elektrik yüklenmekte, yoğunlaşmakta ve bir kısmı bilgi damlaları halinde toplumsal bilgi gölüne düşmektedir. Toplumsal bilgi gölünü (dereler, ırmaklar, nehirler gibi) sanatçılar, edebiyatçılar, akademisyen olan veya olmayan entelektüeller-aydınlar ve diğer yaratıcılar, ürettikleri nadide eserlerle, ayrıca beslemektedirler ve özellikle riskli ve kritik eşiklerde onların işlevi son derece önemli bir konum kazanmaktadır. Hiç kuşkusuz ki, A. Moles'in kültürünim modelinde (Anık, 2005:49) gösterdiği gibi, bu ürünlerin mikro ortamdan makro ortama sirayetinde en hassas işlevi kitle iletişim araçları (artık özellikle yeni medyalar) görmektedir. >örneğin, pek çok dizideki esas oğlan ve esas kızlar için senaristlerce takdir edilen karakterlerin, izleyicisine bir biçimde röntgenletirilerek, pornografik öğeler olarak tüketildikten sonra, nasıl her bir kadın ve erkek için başlı başına kimlik, kültür ve davranış kaynağı olarak kullanıldığı gözlenmektedir.

Devlet tam da bu aşamada devreye girmektedir. Bu aşamadan itibaren, toplumsal bilgi gölünden bireylerin optimum düzeyde yararlanmalarını sağlamak amacıyla denetim yaparak ve fiilen etkin kimi roller üstlenerek devlet devreye girmelidir. Toplum için, toplumsal bilgi gölüne, kurumsal ve örgütsel yapı ve işlevleri haiz, doktriner besleme kanalları (tıpkı enerji üretmek, içme ve kullanma suyu olarak yararlanmak, su taşkınları ve baskınlarını önlemek, hatta dinlendirici eğlendirici mekanlar olarak değerlendirmek v.s. amaçlarıyla devletin çeşitli çabalar harcaması gibi) kurmalıdır. Bu kanallarla taşınan bilgi, doktriner aygıtlar tarafından titiz ve ihtimamla işleminden geçirildikten sonra ideolojik gölete akıtılmalıdır.

Devletin en fazla dikkat göstermesi gereken aşama, ideolojik göletten sağlanan bilgi ile toplumsal tarlanın sulanacağı süreci içeren bu aşamadır. Kurumsal ve örgütsel yapı ve işlevler yükümlenen ideolojik üretim aygıtları, tüm toplumu ve her bir bireyi kuşatacak kapsamda; tanımlamalar – betimlemeler, açıklamalar – ifadelendirmeler ve sözcelemler (utterance), argümanlar, söylemler (discourse) üretmelidir. Bu ürünler, iletişim amacına en uygun stille dizayn edilerek, medyatik teknik ve araçlardan oluşan ideolojik kanallarla topluma aktarılmalıdır. Kuşkusuz ki bu sürece, toplumun ve her bir bireyin lehteki, aleyhteki ve yansız tepkilerine göre sürekli işlerlik kazandırılması gerekmektedir. Aksi takdirde herhangi bir yarar sağlamayacaktır.

KAYNAKÇA

- Anık, C. (2000). *Siyasal İkna*, Ankara: Vadi.
- _____ (2003). *Bilgi Fabrikaları ve Müşteriler*. Ankara: Altınküre.
- _____ (2005). *Epistemolojik Düzlemde Yarınki Siyaset Bilgi Sosyolojisi Açısından Bir Deneme*, Ankara:Nobel.
- _____ (2010). Logos Olarak İletişimi Tartışmak. *İletişim*. Bahar 2010, Sayı: 30
- Arendt, H.(1997). *Şiddet Üzerine*. B.Peker(Çev). İstanbul: İletişim
- Berger, P. L. ve Luckmann, T. (1967). *The Social Construction of Reality*. New York: Anchor Books.
- Black, D.(Ed.) (1984). *Toward a General Theory of Social Control*. Academic Press Inc.
- Bourdieu, P. (1995). *Pratik Nedenler Eylem Kuramı Üzerine*. Hülya Tufan (Çev). İstanbul:Kesit.
- _____ (1997). *Televizyon Üzerine*, Turhan Ilgaz (Çev). İstanbul:YKY.
- _____ (2002). *Karşı Ateşler*. Halime Yücel (Çev). İstanbul:YKY
- Bourdieu, P. ve Wacquant, L.J.D. (2003). *Düşünsel Bir Antropoloji için Cevaplar*. Nazlı Ökten (Çev). İstanbul:İletişim.
- Braudel, F. (1991). *Maddi Medeniyet ve Kapitalizm*. Mustafa Özel (Çev). İstanbul:Ağaç.
- Cohen, A.P. (1999). *Topluluğun Simgesel Kuruluşu*, Mehmet Küçük (Çev). Ankara: Dost.
- Cohen, S. (1990). *Visions of Social Control*. Polity Press and Basil Blackwell Inc.
- Coser, L. A. (1990). Amerikan Eğilimleri. *Sosyolojik Çözümlemenin Tarihi* içinde. Tom Bottomore ve Robert Nisbet(Ed). Tuncay ve Aydın (Çev). Ankara:Verso
- Davis, N.J. ve Stasz, C. (1990) *Social Control of Davience a Critical Perspective*. McGraw-Hill Publishing.
- Dönmezer, S.(1982). *Sosyoloji*. 8.Baskı. Ankara: Savaş.
- Duverger, M. (1986).*Seçimle Gelen Krallar*, Necati Erkurt (Çev). İstanbul: Kelebek.
- Eren, V., Özel, M., Altınkaya, Ö.F. (2010). Türkiye’de Göç, Gecekondu ve Terör Üzerine Bir Araştırma: Adana Kenti Örneği. *Terörün Sosyal Psikolojisi*. M. Sever, H. Cinoğlu, O. Başbüyük. (Ed.) Ankara: Polis Akademisi Y.
- Erjem, Y., Gödelek, E. (2010). Türkiye’de İç göçler ve Kentleşme Bağlamında Terörizmin Sosyo-Psikolojik Zeminini. *Terörün Sosyal Psikolojisi*. M. Sever, H.Cinoğlu, O.Başbüyük (Ed.) Ankara: Polis Akademisi Y.
- Eserpek, A.(1979). *Sosyal Kontrol, Sapma ve Sosyal Değişme*. Ankara: A. Ü. Eğitim Fak.Yay.
- Foucault, M. (2000). *Hapishanenin Doğuşu*. 2. Baskı, M. Ali Kılıçbay (Çev), Ankara:İmge.
- _____ (2001). *Kelimeler ve Şeyler İnsan Bilimlerinin Bir Arkeolojisi*. 2. Baskı, M. Ali Kılıçbay (Çev). Ankara:İmge.
- Fromm, E. (1981). *Psikanaliz ve Zen Budizm*. İlhan Güngören (Çev). 3. Baskı, İstanbul:Onur.

- Fukuyama, F. (1998). *Güven: Sosyal Erdemler ve Refahın Yaratılması*. Ahmet Buğdaycı (Çev). Ankara: Türkiye İş Bnk. Kültür Yayınları.
- Güngör, E. (1993). *Değerler Psikolojisi*. Amsterdam: Hollanda Türk Akademisyenler Birliği Vakfı Yay.
- Hortwitz, A.V. (1990). *The Logic of Social Control*. New York: Plenum Press,
- Lenski, G. E. (1984). *Power and Privilege a Theory of Social Stratification*. The University of North Caroline Press: Chapel Hill and London
- Lundberg, G.A., Schrag, C.A., Larsen, O.N. (1970). *Sosyoloji*. Cilt II. Ozankaya-Gürkan(Çev). Ankara: Sevinç.
- Mannheim, K. (2002). *İdeoloji ve Ütopya*. Mehmet Okyayuz (Çev). İstanbul:Epos.
- Marx, K., Engels, F. (1987). *Alman İdeolojisi*. Sevim Belli (Çev). 2.Baskı. Ankara:Sol.
- Polanyi, K. (1986). *Büyük Değişim*. Ayşe Buğra (Çev). İstanbul:Alan.
- Schlesinger, P. (1994). *Medya Devlet ve Ulus*. Mehmet Küçük (Çev). İstanbul:Ayrıntı.
- Searle, J. R. (2005). *Toplumsal Gerçekliğin İnşası*. M. Macit-F. Özpilavcı (Çev). İstanbul:Litera.
- Sever, M., Cinoğlu, H., Başbüyük, O. (2010). Terörün Sosyal Psikolojisi, *Terörün Sosyal Psikolojisi*. M. Sever, H. Cinoğlu, O. Başbüyük. (Ed.) Ankara: Polis Akademisi Y.
- Sombart, W. (1998). *Aşk, Lüks ve Kapitalizm*. Necati Aça (Çev). Ankara:Bilim-Sanat.
- Sorokin, P. A. (1994). *Çağdaş Sosyoloji Kuramları*. M.M.Raşit Öymen (Çev). Ankara: Kültür Bak. Yay.
- Tan, E.M.(1981). *Toplumbilime Giriş Temel Kavramlar*. Ankara:Sevinç Matbaası.
- Tolan, B. (1985).*Toplumbilimlerine Giriş*. II.Baskı. Gazi Ü. Y. Ankara
- Ülgener, S.F. (1981). *İktisadi Çözülmenin Ahlak ve Zihniyet Dünyası*, İstanbul:Der.
- Ünal, C. (1981). *Genel Tutumların veya Değerlerin Psikolojisi*. Ankara: Ankara Üniversitesi Basımevi.
- Weber, M. (1985). *Protestan Ahlaki ve Kapitalizmin Ruhü*. Zeynep Aruoba (Çev). İstanbul: Hil.