

KÜRESEL FİNANSAL KRİZİN TÜRK REEL SEKTÖRÜNE ETKİLERİ: BURSA ÖRNEĞİ

Prof.Dr. Adem ÇABUK
Uludağ Üniversitesi
İİBF İşletme Bölümü
ademcabuk@uludag.edu.tr

Yrd.Doç.Dr. Gökhan ÖZKAN
Yalova Üniversitesi
İİBF Uluslararası İlişkiler Bölümü
gozkan@yalova.edu.tr

ÖZET

2008 yılında Amerika Birleşik Devletleri'nde (ABD) başlayan ve hızla diğer ülkelere yayılan küresel finansal kriz, Türkiye'yi de derinden etkilemiştir. Krizin Euro Bölgesi'ni resesyona sürüklemesinden sonra, Avrupa ülkelerine yoğun şekilde ihracat yapan Türk firmaları, aniden düşen talep sebebiyle zor durumda kalmışlardır. İhracat yüzde 25'lere varan oranlarda azalmış; tüketici güveni, sanayi üretimi, imalat sanayi kapasite kullanım oranı düşmüş, kapanan firma sayısı ve işsizlik artmıştır. Otomotiv ve tekstil sektörleri, ağırlıklı olarak ihracata yönelik üretim yaptıkları için en çok etkilenen sektörlerden olmuşlardır.

Bursa'nın, krizden en çok etkilenen illerden biri olduğu düşünülmektedir. Bu çalışmada, krizin Bursa ekonomisine etkileri ve kriz sonrası ortaya çıkan sonuçlar araştırılmıştır. Bursa'da, otomotiv ve tekstil sektörlerinde faaliyet gösteren firmaların, Bursa'nın toplam ihracatının yüzde 76,4'ünü gerçekleştirdiği, Bursa'nın en büyük 250 firmasının yarattığı katma değer in yüzde 60'una yakını yarattığı tespit edilmiştir. Bursa'nın, bu ekonomik yapısı sebebiyle, krizden en çok etkilenen illerden biri olduğu sonucuna varılmıştır.

Anahtar Kelimeler: Küresel Finansal Kriz, Reel Ekonomi, Türkiye, Bursa

IMPACTS OF THE GLOBAL FINANCIAL CRISIS ON THE TURKISH REAL SECTOR: THE BURSA CASE

ABSTRACT

Global financial crisis, which started in the United States of America (USA) and spread quickly to other countries, has also affected Turkey profoundly. Turkish firms that export heavily to the European countries were left in a difficult situation because of suddenly dropping demand after the crisis dragged the Euro Region into recession. Exports decreased at rates amounting to 25 percent; consumer confidence, industrial production, manufacturing sector capacity utilization rates dropped, number of firms shut down and unemployment increased. Automotive and textiles sectors were among the most affected sectors since their production is mostly export-oriented.

Bursa is considered to be one of cities that were affected most from the crisis. In this study, effects of the crisis on the Bursa economy and the consequences that came out after the crisis were investigated. It was determined that firms, which operate in automotive and textiles sectors in Bursa, make 76,4 percent of Bursa's total exports and create near 60 percent of value added created by the biggest 250 firms in Bursa. It was concluded that Bursa has been one of the most affected cities because of this economic structure.

Keywords: Global Financial Crisis, Real Economy, Turkey, Bursa

1. GİRİŞ

2008 yılında ABD’de başlayan finansal kriz hızla, gelişmiş ve gelişmekte olan ülkelere sıçramış ve küresel boyut kazanmıştır. Küresel finansal kriz, başta ABD ve Avrupa’daki gelişmiş ülkeler olmak üzere birçok ülkeyi resesyona sokmuş, birçok ülkeyi de finansal krizin eşiğine getirmiştir. Küresel kriz uluslararası ticaretin azalmasına, birçok ülkede üretimin daralmasına, tüketici güveninin ve talebin düşmesine, birçok firmanın batmasına ve işsizliğin artmasına yol açmıştır.

Küresel finansal kriz özellikle Avrupa’nın gelişmiş ülkelerine yoğun şekilde ihracat yapan Türkiye gibi ülkeleri derinden etkilemiştir. Bu ülkelerden gelen talebin 2008’in son çeyreğinden itibaren çok hızlı bir şekilde düşmesi, talebin devam edeceği varsayımıyla yatırım yapmış birçok firmayı zor durumda bırakmıştır.

Bursa, ağırlıklı olarak Avrupa ülkelerine yapılan ihracata yönelik üretim yapan otomotiv ve tekstil firmalarına ev sahipliği yaptığı için küresel krizden en çok etkilenen illerden biri olmuştur.

Bu çalışmada, küresel finansal krizin Türk reel sektörüne etkileri Bursa ekonomisi bağlamında incelenecektir. Birinci bölümde küresel finansal krizin gelişim süreci incelenecek, ikinci bölümde küresel finansal krizin Türk reel sektörüne etkileri ele alınacak, üçüncü bölümde ise küresel finansal krizin Bursa ekonomisine etkileri irdelenecektir.

2. KÜRESEL KRİZİN GELİŞİMİ VE SONUÇLARI

2008 Mart’ında ABD Merkez Bankası, JPMorgan’a Bear Sterns’i kurtarması için 55 milyar dolar kaynak sağlamıştır. ABD Hazinesi, Fannie Mac ve Freddie Mac’in kontrolünü devralmıştır. 600 milyar dolar civarında aktif olan Lehman Brothers, Eylül ayında iflas ettiğini açıklamıştır. Merrill Lynch, Bank of America tarafından satın alınmış; ülkenin en büyük mevduat bankası olan Washington Mutual iflas etmiştir. ABD Merkez Bankası, dünyanın en büyük sigortacılık şirketi olan AIG’ye, finansal kitle imha silahları olarak tanımlanan finansal türevler piyasasında temerrütlerin yaratacağı domino etkisini önlemek için, 80 milyar dolar fon sağlamıştır.

Bu gelişmeler finansal sektöre olan güveni hızla düşürmüştü, bankalararası borç piyasası donmuştur. Finansal kriz, süratle gelişmiş ve gelişmekte olan ülkelere sıçramıştır. Avrupa’da Belçika, Hollanda ve Lüksemburg hükümetleri Fortisbank’a müdahale ederek iflasını önlemiş; toplam aktif büyüklüğü 600 milyar doları aşan Dexia, Fransa, Belçika ve Lüksemburg hükümetlerinin müdahalesiyle kurtarılmıştır. İngiltere’de Bradford&Bingley kamulaştırılmış; Royal Bank of Scotland’a 20 milyar dolar sermaye desteği verilmiştir. En büyük ipotek sağlayıcısı olan HBOS’un likidite krizinden kurtarılması için İngiliz hükümeti 17 milyar dolar destek vermiştir. İsviçre hükümeti, UBS’e 6 milyar dolar sermaye aktarmış ve sorunlu aktiflerin 60 milyar dolarlık kısmını merkez bankası tarafından desteklenecek bir fona aktarmaya karar vermiştir. Almanya, Arjantin, Avustralya, Brezilya, Çin, Endonezya, Güney Kore, İtalya, İzlanda, Japonya, Macaristan, Meksika, Rusya gibi ülkeler de likidite desteği verme, faiz indirimini yapma, yabancı para swap işlemlerini artırma, banka borçlarına garanti verme, sermaye enjeksiyonu, kamulaştırma, International Monetary Fund (IMF)

ile anlaşma yapma, mevduat güvenceleri artırma gibi önlemler almışlardır (TCMB (Türkiye Cumhuriyeti Merkez Bankası), 2008:5).

Lehman'ın iflası, Bear Stearns, Fannie Mac, Freddie Mac, Merrill Lynch, Washington Mutual ve AIG'nin çöküşün eşğine gelmesi finansal sektöre güveni hızla düşürmüştür. Tanınmış yatırımcılar finansal çöküş ihtimalinin her zaman olduğundan daha fazla olduğunu söylemeye başlamışlardır (Green, 2008:46). Finansal sektördeki güven krizi hızla reel sektöre sıçramış, ekonomi resesyona girmiş, bazı ekonomistler depresyon olasılığını seslendirmeye başlamışlardır (Coy, Reed and Ewing, 2008:28).

ABD hükümeti olağanüstü önlemler almış, ABD Hazinesi ve Merkez Bankası, bankalar, sigorta şirketleri, para piyasası fonları ve ticari kağıtlar piyasası dahil hemen hemen tüm finansal sistemi sigorta etmişler, güven krizini aşmaya çalışmışlardır. Finansal piyasalar devlete oranla o kadar büyük hale gelmiştir ki (örneğin Bank of International Settlements'ın resmi verilerine göre türev ürünler piyasası 2008 sonu itibarıyla 592 'trilyon' dolara ulaşmıştır), istikrarı sağlayabilmek için güven psikolojisi yaratmaktan başka bir yol kalmamıştır (Continetti, 2008:40). Roubini (2008)'ye göre "şu anda karşı karşıya olduğumuz şey; banka gibi hareket eden (kısa vadeli borçlanıp yüksek kaldıraç oranına sahip oldukları ve likiditeyi azaltıcı biçimde uzun vadeli borç verip yatırım yaptıkları için) ve bu sebeple banka panikleri benzeri krizlere açık, bununla beraber bankalardan farklı olarak düzgün biçimde denetlenmeyen, mevduat sigortası güvencesi olmayan ve bu yüzden de merkez bankasının desteğine sahip olmayan kurumlar sisteminden oluşan tüm gölge finansal sistemin çöküşü ve çözülüşünün başlangıcıdır."

ABD ekonomisi nasıl bu duruma gelmişti? Emlak ve kredi balonunun patlamasının küresel krizi tetikleyen temel faktör olduğu genel olarak kabul gören bir açıklamadır. ABD Merkez Bankası'nın faizleri uzun süre çok düşük seviyelerde tutması aşırı likiditenin oluşmasına yol açmıştır. Bununla beraber, aşırı likidite, krizin meydana gelmesi için gerekli fakat yetersiz bir faktördü. Posen (2007:11)'in deyişiyle; "Gül yetiştirmek için suya ihtiyacınız vardır, fakat sadece yağmur gül bahçesi yetiştirmek için yeterli değildir."

Aşırı likidite, emlak ve türev piyasalarında düzenleme ve denetleme eksikliğiyle birlikte, ABD'de Büyük Buhran'dan beri yaşanan en büyük finansal krizi yaratmıştır. Ev fiyatları, ABD Merkez Bankası'nın faizleri düşük tutma politikasının sonucu olarak emlak piyasasında oluşan aşırı talep sebebiyle 2008 yılına kadar sürekli artmıştır. Ev fiyatlarının yıllık kira gelirlerine oranı normal zamanlarda 9 ila 11 arasında dalgalanırken, bu oran 2006 yılı sonu itibarıyla emlak piyasasındaki balonun varlığını gösterir şekilde 14,5 seviyesine çıkmıştır (Cecchetti, 2008:2). Düzenleme ve denetleme eksikliği sebebiyle, eşik-altı (subprime) konut kredisi (düşük kredi notuna sahip tüketicilere verilen konut kredileri) alanların sayısı çok artmıştır. Daha da kötüsü, eşik-altı konut kredileriyle desteklenen yüksek riskli, yüksek getirili yeni finansal enstrümanlar geliştirilmiştir.

ABD Merkez Bankası'nın faiz oranlarını arttırmasıyla birlikte, eşik-altı konut kredisi sahipleri borçlarını ödeyememeye başlamışlardır. Bu, ilk aşamada finansal sistemde 400 milyar doları bulan zarar meydana gelmesine yol açmıştır. 20 metropolitan bölgedeki ev fiyatları, 2008'in Temmuz ayında 2007'nin Temmuz ayına

göre yüzde 16 azalmış, 7,5 milyon konut kredisi sahibinin evlerinin değeri, bu evleri almak için aldıkları kredilerden düşük seviyelere inmiştir. Eylül 2008’de konut kredisi borçlarını ödeyemeyenlerin oranı, geçen senenin aynı ayına göre yüzde 71 artmıştır. Bu, finansal sistemde büyük bir zarara sebep olmuş ve birçok finans şirketinin batmasına yol açmıştır. Denetleme ve düzelleme eksikliği bulunan bir başka finansal enstrüman olan Kredi İflas Takaslar (Credit Default Swaps (CDS)), finansal krizin derinleşmesine yol açmıştır. Yeni finansal enstrümanların dayandığı varlıklar hakkındaki bilgi eksikliği, yatırımcıların bu enstrümanların risklerini değerlendirmelerini engellemiştir (Engelen, 2008:69).

Lehman Brothers gibi dev finans şirketlerinin batışı yeni bir zarar dalgası yaratmıştır. Kriz, eşik-altı konut kredileriyle desteklenen yüksek riskli yüksek getirili tahvilleri alan birçok Avrupa bankasına sıçramıştır (Engelen, 2008:59). Birçok Avrupalı finansal şirket batmanın eşiğine gelmiş, birçok şirket iflas etmiş ve devletleştirilmiştir. Bilançolarda 50 trilyon doları bulan egzotik tahvillerin varlığı sistemik kriz olasılığını arttırmıştır (Zuckerman, 2008:92). Tüketici güven seviyesi de düşmüş, yatırımcılar, toksik varlıkların yeri ve miktarı hususundaki belirsizlikler sebebiyle likit kalmayı tercih etmişlerdir. Bankalararası borç piyasası donmuş, firmaların finansman maliyetleri ciddi oranda artmıştır. Dünya genelinde borsalarda büyük düşüşler yaşanmıştır. Yatırımcılar hedge fonlardan paralarını çekmeye başlamışlar, bu da dünya çapında yeni bir satış dalgasına yol açmıştır. Tüketici güveni daha da düşmüş ve tarihi olarak en düşük seviyelerine inmiştir. Tüketici kredilerini, kredi kartlarını ve otomobil kredilerini geri ödeyemeyenlerin oranı artmış, birçok banka batmıştır.

Bank of England küresel krizin maliyetinin Kasım 2008 itibarıyla 2,8 trilyon dolara ulaştığını ifade etmiştir. Dünya çapında borsalardaki kayıpların miktarı sadece 6 ve 7 Ekim günlerinde 6,5 trilyon doları bulmuştur (Gumbel, 2008:32). Kriz hızla gelişmekte olan ülkelere yayılmış, gelişmekte olan ülke paraları dolar karşısında değer kaybetmiştir. Macaristan ve Ukrayna gibi gelişmekte olan ülkeler IMF ile anlaşmalar imzalamışlardır. Avrupa, ABD ve Japon bankalarının gelişmekte olan ülkelere 4,2 trilyon dolar borç vermiş olması, krizin gelişmekte olan ülkeleri de krize sürükleyebileceği endişelerini arttırmıştır (Macwhirter, 2008:19).

Finansal kriz, dünya genelinde reel ekonomileri derinden etkilemiştir. Daha önce yaşanmış bankacılık krizlerinin neden olduğu üretim kayıplarının Gayri Safi Yurtiçi Hasıla’nın (GSYİH) ortalama yüzde 15’ine ulaşmış olması endişeleri arttırmıştır (Altıntaş, 2004:59). Uluslararası İşçi Örgütü’nün (ILO) (2008) IMF’nin dünya ekonomisi için yaptığı projeksiyonlara dayanan tahminine göre inşaat, gayrimenkul, finansal hizmetler ve otomotiv sektörleri en çok etkilenmesi beklenen sektörlerdir.

3. KÜRESEL KRİZİN TÜRK REEL SEKTÖRÜNE ETKİLERİ

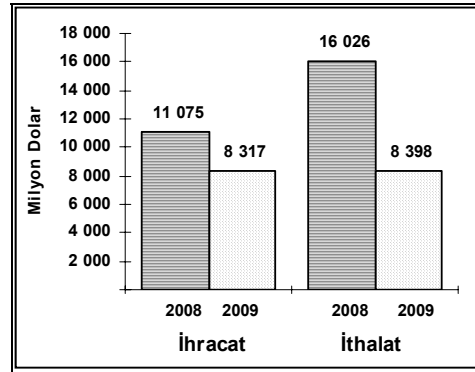
Küresel finansal kriz Türkiye’yi dış ticaret, iç talep ve uluslararası sermaye hareketleri yoluyla etkilemiştir ve etkilemeye de devam etmesi beklenmektedir. Küresel finansal krizin derinleşmesiyle birlikte uluslararası yatırımcılar (hedge fonlar, yatırım fonları ve emeklilik fonları) gelişmekte olan ülke borsalarında yaptıkları satışlarla risklerini azaltma yoluna gitmişlerdir (Multinational Monitor, 2008:32). Bu ise gelişmekte olan ülke borsalarında ciddi düşüşleri beraberinde getirmiştir. Bunu yüksek hacimlerde sermaye çıkışları takip etmiş, gelişmekte olan ülkelerin paraları dolar

karşısında ciddi kayıplar vermiş, TL de dolar karşısında yüzde 25'ten fazla değer kaybetmiştir.

Krizden önce aşırı değerli olan TL'nin değer kaybetmesi ihracatçı sektörlerin rekabet gücünü arttırması bakımından faydalı olmuş, bununla beraber yavaşlayan küresel ekonomi, özellikle yavaşlayan Avrupa ekonomisi, ihracatı kötü yönde etkilemiştir. En çok ihracat yapılan Euro Bölgesi, 2008'in üçüncü çeyreğinde yüzde 0,2 küçülmüş, dördüncü çeyrekte ise daralma yüzde 1,5'u bulmuştur. Bu da dış talebi ciddi şekilde azaltmıştır. Kasım ayından itibaren ihracat her ay yüzde 20'lere varan oranlarda düşüş göstermiştir.

İhracat Aralık 2008'de yüzde 21, Ocak 2008'de yüzde 27,7 azalmıştır. İthalat ise Aralık 2008'de yüzde 30,1, Ocak 2008'de ise yüzde 43,3 azalmıştır. AB'ye yapılan ihracat Aralık 2008'de yüzde 39,4, Ocak 2009'da ise yüzde 37,7 azalmıştır. Şekil 1'de görülebileceği gibi, düşüş Şubat 2009'da da devam etmiş, ihracat bir önceki yılın aynı ayına göre yüzde 24,9 düşerek 8,317 milyar dolara, ithalat da yüzde 47,6 azalarak 8,398 milyar dolara gerilemiştir. AB'ye yapılan ihracat yüzde 45,2 azalarak 3,111 milyar dolara inmiştir.

Şekil 1: 2008-2009 Şubat Ayı Dış Ticareti

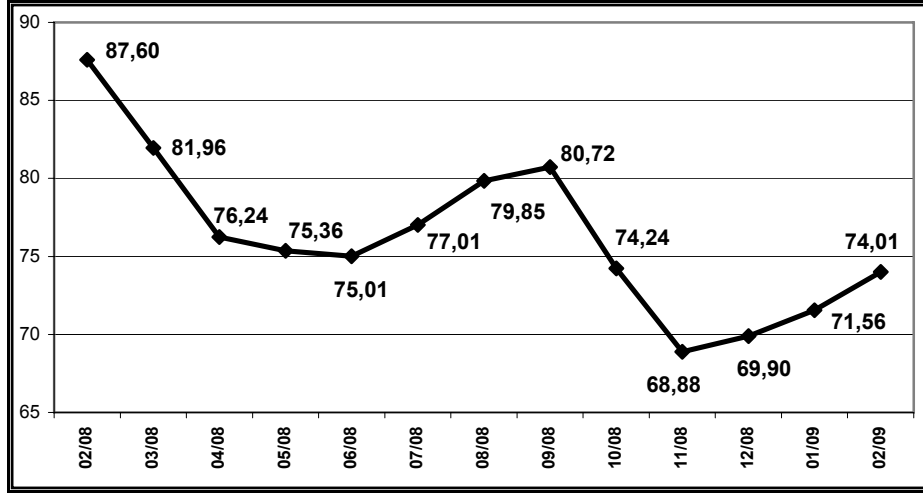


Kaynak: Türkiye İstatistik Kurumu (TÜİK) (2009c), *Haber Bülteni: Dış Ticaret İstatistikleri, Şubat 2009*, Sayı:53, <http://www.tuik.gov.tr>, (Erişim Tarihi 22.04.2009).

Düşen taleple birlikte kredi piyasasındaki daralma, kısa vadeli dış borçlar ve girdi maliyetlerinin artması da ihracatçı sektörleri olumsuz etkilemektedir. Reel döviz kuru oynaklığı ihracatı negatif yönde etkileyen bir diğer faktördür (Kasman, 2003:187).

Küresel finansal kriz iç piyasayı da olumsuz etkilemektedir. Şekil 2'den de görülebileceği gibi kriz sebebiyle tüketici güveni hızla düşmeye başlamıştır. Tüketici güven endeksi Ekim ayında Eylül ayına göre yüzde 8,03 düşerek 74,24'e inmiş, Kasım ayında düşüş devam etmiş ve endeks 68,88'e inmiştir. Aralık, Ocak ve Şubat aylarında tüketici güven endeksi küçük artışlar gösterse de düşük seviyesini korumuştur.

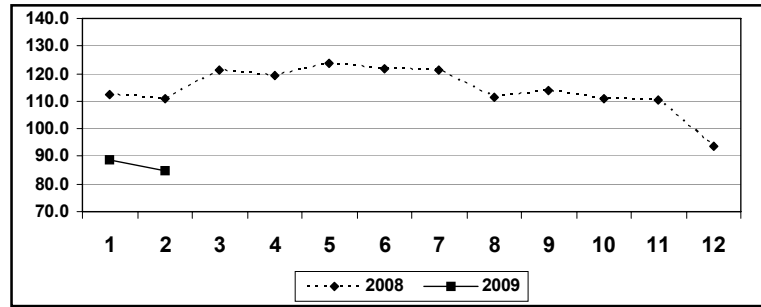
Şekil 2: 2008-2009 Yılları Tüketici Güven Endeksi



Kaynak: TÜİK (2009b), *Haber Bülteni: Tüketici Güven Endeksi, Şubat 2009, Sayı:37*, <http://www.tuik.gov.tr>, (Erişim Tarihi 21.04.2009).

Şekil 3'te görüldüğü gibi, sanayi üretimi Eylül 2008'de yüzde 5,2, Ekim 2008'de yüzde 8,5 gerilemiştir. İmalat sanayindeki daralma ise Eylül 2008'de yüzde 6,4, Ekim 2008'de yüzde 10,3 olmuştur. 2008 yılının Kasım ve Aralık aylarında ve 2009 yılının Ocak ve Şubat aylarında da düşüşler devam etmiştir. Aralık 2008'de sanayi üretimindeki düşüş yüzde 17,6, Ocak 2009'da yüzde 21,3, Şubat 2009'da yüzde 23,7 olmuştur. İmalat sanayindeki daralma ise Aralık 2008'de yüzde 19,9, Ocak 2009'da yüzde 24,2, Şubat 2009'da ise yüzde 25,9 olmuştur.

Şekil 3: 2008- 2009 Yılları Aylık Sanayi Üretim Endeksi



Kaynak: TÜİK, (2009ç), *Haber Bülteni: Aylık Sanayi Üretim Endeksi, Şubat 2009, Sayı:58*, <http://www.tuik.gov.tr>, (Erişim Tarihi 22.04.2009).

Tablo 1'de ve Şekil 4'te görüldüğü gibi, sanayi üretimindeki düşüşlere ve imalat sanayindeki daralmaya paralel olarak, kapasite kullanım oranı Kasım ayında yüzde 9,7 düşerek 72,9'a gerilemiş, Aralık, Ocak ve Şubat aylarında da düşüşler devam etmiştir. Kapasite kullanım oranı Mart ayında 0,9 puan yükselerek 64,7'e çıkmıştır. Mart ayında tam kapasite çalışılmamasının sebepleri arasında iç pazarda talep yetersizliği yüzde

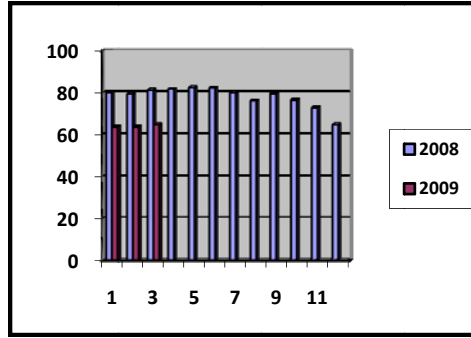
52,7'le, dış pazarda talep yetersizliği yüzde 29,5'le başı çekmişlerdir. Yatırımlar durmuş, kredi koşulları son derece kötüleşmiş, kurlardaki oynaklık yatırımcıların önünü görmesini güçleştirmiştir.

Tablo 1: İmalat Sanayi Kapasite Kullanım Oranı

Yıl/Ay	1	2	3	4	5	6	7	8	9	10	11	12
2008	80,3	79,3	81,2	81,7	82,4	82,3	80,0	76,2	79,8	76,7	72,9	64,7
2009	63,8	63,8	64,7									

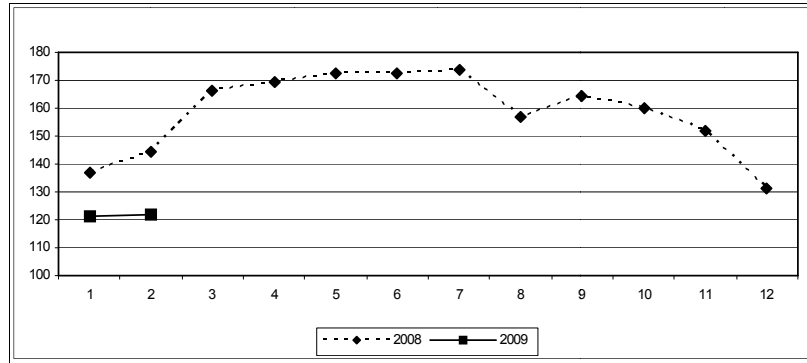
Kaynak: TÜİK (2009e), *Haber Bülteni: İmalat Sanayinde Eğilimler, Mart 2009, Sayı:60*, <http://www.tuik.gov.tr>, (Erişim Tarihi 25.04.2009).

Şekil 4: İmalat Sanayi Aylık Kapasite Kullanım Oranı



Şekil 5'de görüldüğü gibi, Aylık Sanayi Ciro Endeksi de krizin derinleşmeye başladığı Ekim ayından itibaren sürekli düşüş göstermiş; Şubat ayında bir önceki yılın aynı ayına göre yüzde 15,5 azalarak 122 olmuştur.

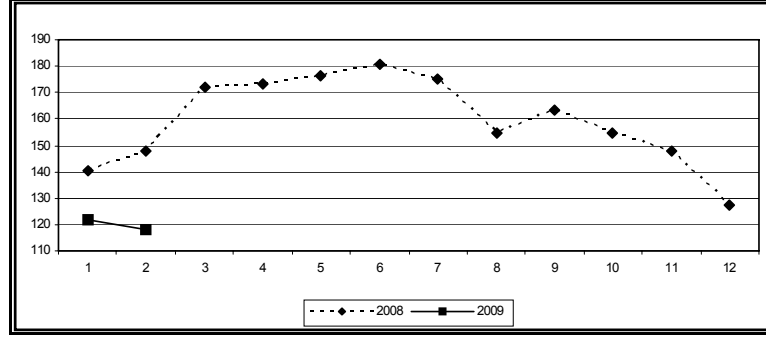
Şekil 5: Aylık Sanayi Ciro Endeksi



Kaynak: TÜİK (2009d), *Haber Bülteni: Aylık Sanayi Ciro ve Sipariş Endeksi, Şubat 2009, Sayı:63*, <http://www.tuik.gov.tr>, (Erişim Tarihi 22.04.2009).

Benzer şekilde, Şekil 6'da görüldüğü gibi, Aylık Sipariş Endeksi de Ekim'den itibaren sürekli düşüş göstermiş, Şubat ayında bir önceki yılın aynı ayına göre yüzde 20,2 azalarak 117,8 olmuştur.

Şekil 6: Aylık Sanayi Sipariş Endeksi



Kaynak: TÜİK (2009d), *Haber Bülteni: Aylık Sanayi Ciro ve Sipariş Endeksi, Şubat 2009*, Sayı:63, <http://www.tuik.gov.tr>, (Erişim Tarihi 22.04.2009).

Küresel finansal krizin reel sektöre etkisi, açılan ve kapanan işyeri sayısına da yansımıştır. 2007 yılına göre 2008 yılında kurulan şirket ve kooperatif sayısı yüzde 11,5, kurulan ticaret unvanlı işyeri sayısı ise yüzde 13,3 azalmıştır. 2007 yılına göre 2008 yılında kapanan şirket ve kooperatif sayısı yüzde 3,8 azalırken, kapanan ticaret unvanlı işyeri sayısı yüzde 58,3 artmıştır.

Tüketici güveninin azalması, talebin daralması, sanayi üretiminin düşmesi, ciroların ve siparişlerin düşmesi işgücü piyasasına da yansımış, işsizlik hızla artmıştır. Tablo 2’de görüldüğü gibi, Türkiye İstatistik Kurumu verilerine göre işsizlik oranı Ocak 2009 itibariyle 15,5’e ulaşmıştır. İşsizlik oranı kentlerde yüzde 17,2’e, kırsal kesimde ise yüzde 11,8’e çıkmış, toplam işsiz sayısı Ocak ayı itibariyle 3,650 milyona ulaşmıştır.

Tablo 2: İşgücü Durumu (Ocak)

	TÜRKİYE		KENT		KIR	
	2007	2008	2007	2008	2007	2008
Kurumsal olmayan sivil nüfus (000)	69 346	70 166	48 163	48 564	21 183	21 602
15 ve daha yukarı yaştaki nüfus (000)	50 435	51 323	35 552	36 025	14 883	15 298
İşgücü (000)	22 388	23 523	15 466	16 120	6 923	7 403
İstihdam (000)	19 798	19 873	13 458	13 341	6 339	6 532
İşsiz (000)	2 591	3 650	2 007	2 779	583	872
İşgücüne katılma oranı (%)	44,4	45,8	43,5	44,7	46,5	48,4
İstihdam oranı (%)	39,3	38,7	37,9	37,0	42,6	42,7
İşsizlik oranı (%)	11,6	15,5	13,0	17,2	8,4	11,8
Tarım dışı işsizlik oranı (%)	13,7	19,0	13,1	17,8	16,5	24,7
Genç nüfusta işsizlik oranı ⁽¹⁾ (%)	21,2	27,9	22,1	28,9	18,7	25,4
İşgücüne dahil olmayanlar (000)	28 046	27 799	20 086	19 905	7 960	7 894

Kaynak: TÜİK (2009a), *Haber Bülteni: Hanehalkı İşgücü Araştırması 2009 Ocak Dönemi Sonuçları*, Sayı:64, <http://www.tuik.gov.tr>, (Erişim Tarihi 17.04.2009).

Küresel finansal kriz reel sektörün tüm dallarını olumsuz yönde etkilemektedir. Özellikle 2008 yılının ilk yarısında hızla artan kısa vadeli dış borçlar, krizin

derinleşmeye başladığı Ekim ayından itibaren azalan iç ve dış talep, kredi piyasasındaki daralma reel sektörü olumsuz etkilemektedir.

Krizin en kötü etkilediği sektörlerin başında otomotiv gelmektedir. Otomotiv sanayinde Ekim ayında satışlar yüzde 37,7, üretim yüzde 20,5 azalmıştır. Satışlardaki ve üretimdeki düşüşler Kasım ve Aralık aylarında ve 2009 yılında da devam etmiştir. 2009 Ocak-Mart döneminde, bir önceki yılın aynı dönemine göre satışlar yüzde 22,3, üretim yüzde 59,4 azalmıştır.

Euro bölgesinin resesyona girmesi otomotiv ihracatını hızla düşürmüştür. Tablo 3'te görüldüğü gibi, otomotiv ihracatı yılın son çeyreğinde yüzde 39 azalmıştır. 2009 yılının Ocak-Mart döneminde ise ihracattaki daralma yüzde 56'yı bulmuştur.

Tablo 3:Otomotiv Sanayi Toplam Pazar, İhracat ve Üretim 2008/2007 Değişim (%)

	1. Çeyrek	2. Çeyrek	3. Çeyrek	4. Çeyrek
Toplam Pazar	26	2	-11	-53
Toplam İhracat	46	28	19	-39
Toplam Üretim	42	24	7	-45

Kaynak: Otomotiv Sanayii Derneği (OSD) (2009c), *ODS Basın Özeti*, 12.01.2009, OSD, İstanbul.

500-550 bini sigortalı, kalanı kayıt dışı 3 milyona yakın kişinin çalıştığı tekstil sektörü krizden en çok etkilenen sektörlerden biridir. Sektörde birçok fabrika kapanmış, bazılarında yüzde 90'lara varan kapasite indirimine gidilmiştir. 2006'da 2353 tekstil firması kurulurken, 679'u kapanmıştır. 2007 yılında 2,338 tekstil firması kurulurken, 757 firma kapanmıştır. Bu tablo 2008 yılında tersine dönmüş, 2008 yılında İstanbul'da 58 tekstil firması kurulurken, 340'ı kapanmış, Ankara'da 20 firma kurulurken, 59'u kapanmış, Denizli'de 17 firma kurulurken 31'i kapanmış, Bursa'da da 20 firma kurulurken 19'u kapanmıştır. Birçok ilde hiç tekstil firması açılmazken birçok tekstil firması kapanmıştır (TTSİS (Türkiye Tekstil Sanayi İşverenleri Sendikası), 2009:17).

Küresel finansal kriz Türk reel sektörünü derinden etkilemiştir. İç ve dış talebin azalması siparişlerin ve ciroların düşmesine yol açmış, firmaları üretimlerini kısımaya sevk etmiştir. Reel sektörün tüm alt sektörleri kötü etkilense de en çok etkilenen sektörler ihracata yönelik üretim yapan otomotiv ve tekstil sektörleri olmuştur. Bursa ekonomisi de otomotiv ve tekstile dayanmaktadır. Bu yüzden, bir sonraki bölümde inceleneceği gibi, Bursa krizden en çok etkilenen illerden biri olmuştur.

4. KÜRESEL FİNANSAL KRİZİN BURSA EKONOMİSİNE ETKİLERİ

Küresel finansal krizin olumsuz etkilerini Bursa ekonomisi de derinden hissetmektedir. Bursa'nın krizden en çok etkilenen illerden biri olmasının sebebi, ihracata yönelik üretim yapan otomotiv ve tekstil firmalarının yoğun olarak bulunduğu bir il olmasıdır. Küresel finansal krizin özellikle Bursa'nın en çok ihracat yaptığı bölge olan Euro Bölgesi'ni resesyona sokması dış talebi ciddi şekilde düşürmüş ve ihracata yönelik üretim yapan firmaları zor duruma sokmuştur. IMF'nin tahminlerine göre Euro Bölgesi'nin 2009 yılında da daralmaya devam etmesi beklenmektedir. Bunun, özellikle üretiminin yüzde 80'inden fazlasını ihraç eden otomotiv şirketlerinin bulunduğu Bursa'yı çok ciddi şekilde etkilemeye devam etmesi beklenmektedir.

Tablo 4’te görüldüğü gibi, Bursa’daki en büyük 250 firmanın yüzde 24,4’ünün otomotiv firması, yüzde 24’ünün tekstil firması olduğu göz önüne alınırsa, küresel finansal krizin Bursa’yı neden bu derece kötü etkilediği daha iyi değerlendirilebilir.

Tablo 4: Bursa’da Faaliyet Gösteren En Büyük 250 Firmanın Sektörel Dağılımı

Sektörler	Firma Sayısı	Yüzde
Ağaç Orman Ürünleri ve Mobilya	5	2
Basın Yayın Matbaacılık ve Ambalaj	1	0,4
Çimento Toprak Ürün. ve Mad.	4	1,6
Deri Kürk ve Ayakkabı	1	0,4
Elektrik ve Elektronik	5	2
Gıda Tarım ve Hayvancılık	38	15,2
İnşaat	14	5,6
Kimya	5	2
Makina ve Metal	29	11,6
Muhtelif	16	6,4
Nakliye ve Ulaştırma	4	1,6
Otomotiv Ana ve Yan Sanayi	61	24,4
Plastik ve Kauçuk	5	2
Tekstil ve Konfeksiyon	60	24
Turizm	2	0,8
Toplam	250	100

Kaynak: Mustafa Sevüktekin ve Mehmet Nargeleşkenler (2008), “Bursa Sanayisine Genel Bir Bakış”, *Bursa’daki 250 Büyük Firma Araştırması: 2007 Yılı Sonuçları*, Bursa Sanayi ve Ticaret Odası (BTSO), Bursa.

Küresel finansal krizin Bursa ekonomisini, otomotiv ve tekstil sektörlerinin Bursa ekonomisindeki ağırlıkları sebebiyle nasıl derinden etkilediği, Bursa’nın ihracatının yüzde 94’ünü gerçekleştiren en büyük 250 firmanın incelenmesiyle daha iyi anlaşılabilir.

2007 yılında Bursa’daki en büyük 250 firmanın toplam cirosu 30 milyar TL’ye, toplam ihracatı ise 8,488 milyar dolara ulaşmıştır. Bursa’nın 2007 yılında yaptığı toplam ihracat 9,048 milyar dolardır. Yani Bursa’nın toplam ihracatının yüzde 94’ünü en büyük 250 firma yapmaktadır. Otomotiv ve tekstil sektöründe faaliyet gösteren firmaların Bursa’nın ihracatındaki payı Tablo 5’de de görülebileceği gibi yüzde 76,4’a, Türkiye’nin toplam ihracatındaki payı ise yüzde 6,4’e varmaktadır.

Tablo 5: Bursa’daki İlk 250 Firmanın Sektör Bazında İhracat Rakamları (2007)

Sektör	İhracat (Dolar)	Toplam İhracattaki Payı (%)	Bursa İhracatındaki Payı (%)	İlk 250 İçindeki Payı (%)
Otomotiv	5.723.252.434	5,3	63,3	67,4
Tekstil	1.185.466.857	1,1	13,1	13,9
Makine	1.091.065.813	1	12,1	12,8
Gıda	181.213.933	0,16	2,0	2,1
Elektrik	135.884.617	0,12	1,5	1,6

Kaynak: Metin Taş ve Özgür Şahan (2008), “İhracat Açısından İlk 250”, *Bursa’daki 250 Büyük Firma Araştırması: 2007 Yılı Sonuçları*, BTSO, Bursa.

Tablo 6’da görülebileceği gibi, 250 firma arasından otomotiv ve tekstil sektöründe faaliyet gösteren firmaların yarattığı katma değer, en büyük 250 firmanın yarattığı katma değerın yaklaşık yüzde 60’ına tekabül etmektedir.

Tablo 6: 250 Büyük Firmanın Yarattığı Brüt Katma Değerın Sektörel Dağılımı

Sektörler	Brüt Katma Değer (TL)
Ağaç Orman Ürünleri ve Mobilya	74.456.209
Basın Yayın Matbaacılık ve Ambalaj	5.432.544
Çimento Toprak Ürünleri ve Madencilik	104.924.058
Deri Kürk ve Ayakkabı	2.424.479
Elektrik ve Elektronik	177.461.904
Gıda Tarım ve Hayvancılık	497.318.153
İnşaat	88.719.754
Kimya	20.281.617
Makine ve Metal	520.554.117
Muhtelif	56.777.156
Nakliye ve Ulaştırma	87.879.475
Otomotiv Ana ve Yan Sanayi	2.074.517.343
Plastik ve Kauçuk	55.941.065
Tekstil ve Konfeksiyon	709.983.260
Turizm	44.560.341

Kaynak: Fatma Taş (2008), “İlk 250 Firmanın Sektörel Dağılımı ve Karlılık Analizi”, *Bursa’daki 250 Büyük Firma Araştırması: 2007 Yılı Sonuçları*, BİSO, Bursa.

En büyük ciroya sahip on firmanın cirolarının toplamı en büyük 250 firmanın cirolarının toplamının yüzde 45’ini oluşturmaktadır. Benzer şekilde en çok ihracat yapan firma en büyük 250 firmanın ihracatının yüzde 73’ünü oluşturmaktadır. Tablo 7’den de görülebileceği gibi Bursa’nın ciroya göre en büyük 10 firmasının beşi otomotiv ve tekstil firmalarıdır.

Tablo 7: Bursa’da En Yüksek Ciroya Sahip 10 Firma

Firma Adı	Ciro (TL)
OYAK RENAULT	4.321.934.802
TOFAŞ	3.631.765.008
BOSCH	1.430.667.460
BORÇELİK ÇELİK	1.032.009.205
YEŞİM TEKSTİL	658.465.295
TÜRK PRYSMİAN	625.781.774
KORTEKS MENSUCAT	503.061.829
SÜTAŞ	465.067.817
COM. DÖKTAŞ	438.516.374
ASİL ÇELİK	430.973.865

Kaynak: BİSO (2008), *Bursa’daki 250 Büyük Firma Araştırması: 2007 Yılı Sonuçları*, BİSO, Bursa.

4.1. Krizin İhracata Etkisi

Krize rağmen Bursa’nın 2007 yılında 9,048 milyar dolar olan ihracatı 2008 yılında 11,105 milyar dolara çıkmıştır. 2007 yılında 7,630 milyar dolar olan ithalatı ise

2008 yılında 8,722 milyar dolara çıkmıştır. Bursa, 2008'i 2,383 milyar dolar dış ticaret fazlasıyla kapatmış ve 2008'de en çok ihracat yapan beş il arasında dış ticaret fazlası veren tek il olmuştur.

Bursa en fazla ihracat yapan ikinci il olmuştur. Bununla beraber gözden kaçırılmaması gereken husus ihracattaki artışın 2008 yılının ilk yarısındaki artıştan kaynaklanmasıdır. Krizin derinleştiği yılın son çeyreğinde ihracatta yüzde 50'lere varan düşüşler yaşanmıştır.

Tablo 8: En Fazla İhracat Yapan Beş Şehir

	İhracat (dolar)	İthalat (dolar)
İstanbul	73. 159. 693	111. 161. 453
Bursa	11. 105. 557	8. 722. 087
Kocaeli	8. 320. 463	25. 434. 279
İzmir	7. 757. 698	8. 240. 846
Ankara	5. 336. 762	23. 135. 887

Kaynak: TÜİK

İhracattaki düşüş 2009 yılında da devam etmiş ve Bursa'nın ihracatı Ocak-Şubat döneminde 1,089 milyar dolara düşmüştür. Buna rağmen Bursa en çok ihracat yapan iller sıralamasında 9,645 milyar dolar ihracat yapan İstanbul'un ardından ikinciliğini korumuştur.

Uludağ İhracatçılar Birliği (UİB) üyesi firmaların ihracatları 1 Ocak-14 Nisan döneminde yüzde 53 düşüşle 3,927 milyar dolara gerilemiştir. Bu rakam son 35 ayın en düşük rakamını ifade etmektedir. Bu düşüşte en etkili faktör UİB toplam ihracatında yüzde 91 gibi büyük bir paya sahip olan taşıt araçları ve yan sanayi ihracatındaki düşüş gelmektedir. UİB'nin taşıt araçları ve yan sanayi sektörü ihracatı bu dönemde 3,073 milyar dolarda kalırken, tekstil sektörü ihracatı 201 milyon dolar, konfeksiyon ve hazır giyim sektörü ihracatı ise 103 milyon dolarda kalmıştır. UİB'nin yaptığı ihracatta Euro bölgesi yüzde 70'lik payla birinci sıradadır. En çok ihracat yapılan ülkeler ise Fransa, Almanya, İtalya, İngiltere ve Belçika'dır.

4.2. Krizin İstihdama Etkisi

Tofaş, OYAK Renault ve Bosch gibi ihracata yönelik üretim yapan firmalarının bulunduğu Bursa, küresel finansal krizden çok ciddi şekilde etkilenmiş, otomotiv ana ve yan sanayi firmaları 2008'in son çeyreğinden itibaren üretimlerine ara vermeye ve işçi çıkarmaya başlamışlardır.

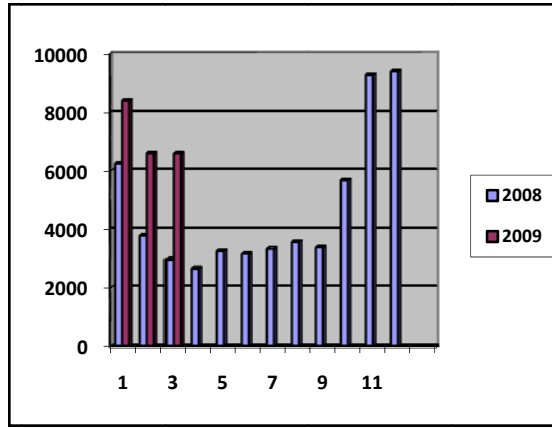
Bursa'da istihdamın yüzde 45,4'ü sanayi, yüzde 45,2'si hizmet, yüzde 4,4'ü inşaat sektöründe yer almaktadır. Tablo 9'dan ve Şekil 7'den görülebileceği gibi, küresel finansal krizin yoğunlaştığı 2008 yılının son üç ayında Bursa'da 24.363 kişi işten çıkarılmıştır. 2008 yılının tamamında ise işten çıkarılanların sayısı 56.700'ü bulmuştur. İstihdamdaki kan kaybı 2009'da da devam etmiş ve 2009'un Ocak ayında işini kaybedenlerin sayısı 8.401 kişi, Şubat'ta 6.604 kişi, Mart ayında ise 6.581 kişi olmuştur. Bursa, istihdamını en fazla sanayide sağlayan tek il olduğu için krizden en kötü etkilenen illerden biri olmuştur.

Tablo 9: Bursa'da İşten Çıkarılan Sayısı

Ay	1	2	3	4	5	6	7	8	9	10	11	12
Sayı	6247	3779	2968	2656	3259	3156	3329	3567	3376	5683	9283	9397

Kaynak: Türkiye İş Kurumu Bursa İl Müdürlüğü

Şekil 7. Bursa'da İşten Çıkarılanların Sayısı



Kaynak: Türkiye İş Kurumu Bursa İl Müdürlüğü

Türkiye İş Kurumu Bursa İl Müdürlüğü'nün verilerine göre Bursa'da 2008 yılında işsizlik ödeneği almak için başvuran sayısı, önceki yıla göre yüzde 81,8 artarak 32.822 kişi olmuştur. İşsizlik ödeneği bağlanan kişi sayısı da 2008 yılında 2007 yılına göre yüzde 58,1 artarak 27.048 kişiye çıkmıştır. 2008 yılı sonu itibariyle işsizlik ödeneği alan aktif kişi sayısı ise 2007 yılı sonuna göre yüzde 118,8 artmıştır.

Küresel finansal kriz nedeniyle mali durumu bozulan işletmelere İşsizlik Sigortası Fonu'ndan karşılanmak üzere kısa çalışma ödeneği sağlanmaya başlanmıştır. Kısa çalışma ödeneği için başvuran firmaların sayısı Türkiye genelinde 518'e ulaşmıştır. 60.241 kişi için yapılan kısa çalışma başvuruları otomotiv, otomotiv yan sanayi, metal ve tekstil sektörlerinden ve ihracat ağırlıklı üretim yapılan sanayi bölgeleri olarak nitelenen İstanbul, Kocaeli, Bursa, Denizli ve İzmir'den gelmiştir. Şubat ayında 6.935 kişiye 1,678 milyar TL, Mart ayında ise 27.491 kişiye toplam 12,396 milyar TL kısa çalışma ödeneği sağlanmıştır.

4.3. Girişimci Güven Endeksi

Bursa Sanayi ve Ticaret Odası'na (BTSO) kayıtlı 203 işletme sahibi arasında Ekim ayı sonunda yapılan ankete göre Girişimci Güven Endeksi, Ekim 2008'de Temmuz 2008 dönemine göre yüzde 42,9 azalarak yüzde 52,1'e düşmüştür. Ocak 2009'da ise Ekim 2008 dönemine göre yüzde 15,9 azalarak yüzde 43,8'e düşmüştür. "Ülkenin bugünkü ekonomik şartlarını değerlendirdiğinizde girişim ortamını nasıl buluyorsunuz" sorusuna 203 işletme sahibinin yüzde 7,9'u uygun, yüzde 74,4'ü uygun değil cevabı vermiştir. Aynı soruya Ekim 2008 anketinde işletme sahiplerinin yüzde 12,3'ü uygun, yüzde 71,9'u uygun değil cevabı vermiştir.

203 işletme sahibinin yüzde 19,7'i "ülkenin bugünkü ekonomik şartlarını değerlendirdiğinizde, halihazırdaki işletmenizi kurar mıydınız?" sorusuna evet cevabı verirken, yüzde 76,8'i ise hayır cevabı vermiştir. Evet cevabı verenlerin oranı Ekim 2008 anketinde 27,1, hayır cevabı verenlerin oranı ise 65 olmuştur.

İşletme sahiplerinin yüzde 17,7'ü "ülkenin bugünkü şartlarını değerlendirdiğinizde, bugün itibarıyla yeni bir girişim yapar mısınız?" sorusuna evet cevabı verirken, yüzde 76,9'ü hayır cevabını vermiştir. Ekim 2008 anketinde aynı soruya işletme sahiplerinin yüzde 16,3'i evet, yüzde 79,3'sü ise hayır cevabını vermiştir.

Girişimci Güven Endeksi'nin Temmuz 2008 ayındaki 91,3 seviyesinden Ekim ayında 52,1 seviyesine, Ocak 2009'da ise 43,8 seviyesine düşmesi, işletme sahiplerinin ülkenin ekonomik şartları göz önüne alındığında, girişim ortamı konusunda daha kötümser olduklarını göstermektedir.

4.4. Otomotiv Sektörü

Bursa'da küresel finansal krizin en kötü şekilde etkilediği sektörlerin başında ihracatın yüzde 50'lere varan oranlarda düştüğü otomotiv sektörü gelmektedir. Türkiye genelinde otomotiv firmaları üretime ara vermekte, personeli ya ücretsiz izne çıkarmakta ya da işten çıkarmaktadırlar.

Tofaş, 24 Eylül-7 Ekim ve 27 Aralık-12 Ocak tarihleri arasında üretime ara vermiştir. Oyak Renault, karoseri ve mekanik fabrikalarında üretime 18 Aralık-12 Ocak arasında, motor vites kutusu ve şase üretimine ise 18 Aralık-5 Ocak dönemlerinde ara vermiştir. Ford Otosan Kocaeli ve İnönü fabrikalarında 25 Ekim-2 Kasım, 13-26 Kasım, 20 Aralık-12 Ocak'ta üretime ara verme kararı vermiştir. Otokar 5-11 Ocak ve 26 Ocak-1 Şubat tarihleri arasında, Türk Traktör 5-9 Ocak tarihleri arasında üretime ara vermişlerdir. Toyota'nın Adapazarı fabrikasında 12 Ocak'a kadar iki hafta üretime ara verilmiş, 3500 kişi ücretli izne çıkarılmıştır. Toyota'nın yan sanayi ürünlerini yapan Japon Yazaki de 1000 işçiyi bir hafta süreyle izne çıkarmıştır. Mercedes-Benz Türk Aksaray kamyon fabrikasında üretime beş hafta, Bosch fren sistemleri 19 Aralık-7 Ocak tarihleri arasında üretime ara vermiştir. Otomotiv yan sanayinin yoğun olduğu Bursa'da da birçok firma ana sanayideki üretimin azalmasına paralel olarak üretimlerini durdurmuşlar veya yavaşlatmışlardır.

Otomotiv sektöründe 2007 yılında 1.132.951 adet olan toplam üretim 2008 yılında yüzde 3'lük artışla 1.171.917 adete çıkmıştır. Bununla beraber küresel finansal krizin derinleştiği yılın son çeyreğinde üretimde büyük düşüşler yaşanmıştır.

Tablo 10'da görülebileceği gibi, otomotiv sektörünün 2009 Ocak-Mart dönemi toplam üretimi, 2008 Ocak-Mart dönemine göre yüzde 59,4 düşüşle 142.567 adete, iç pazar satışı yüzde 22,3 düşüşle 100.014 adete, ihracatı yüzde 56 düşüşle 121.478 adete gerilemiştir. İhracat gelirleri de yüzde 52,9 düşüşle 3,4 milyar dolara inmiştir. Otomotiv sektöründe kapasite kullanım oranı 2008 yılının Mayıs ayında yüzde yüzlük orana yükselmişken, 2009 yılının Ocak-Mart döneminde bu oran yüzde 37'ye düşmüştür.

Tablo 10: 2009 Ocak-Mart Dönemi Otomotiv Sanayi Üretim, İhracat ve Pazar Rakamları

	2008 Ocak-Mart	2009 Ocak-Mart	% Değişim
Üretim	350.902	142.567	-59,4
İhracat	275.809	121.478	-56,0
Pazar	128.727	100.014	-22,3

Kaynak: Otomotiv Sanayii Derneği (OSD) (2009d), *ODS Basın Özeti. 8.4.2009*, OSD, İstanbul.

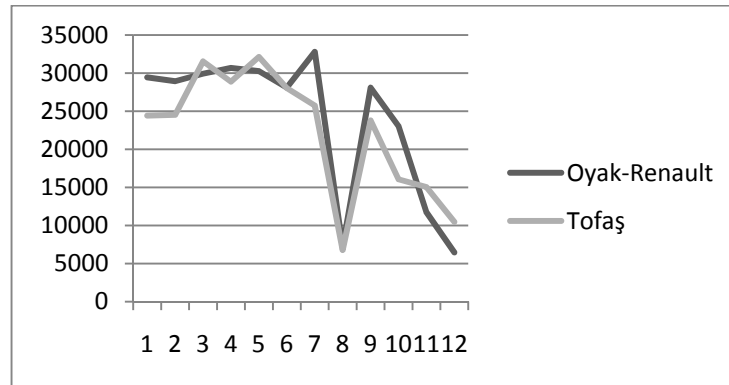
Bursa'da Tofaş'ın 2008 yılı toplam üretimi 76.688 adedi otomobil ve 190.748 adedi kamyonet olmak üzere toplam 267.436 olmuştur. Tofaş'ın 2007'de toplam üretimi 212.493'tür. Oyak-Renault'un 2007'de 263.656 olan toplam üretimi, 2008'de 286.695 adet olmuştur. Tablo 11 ve Şekil 8'den görülebileceği gibi, üretimdeki artış, yılın ilk yarısındaki artıştan kaynaklanmıştır. Özellikle yılın son çeyreğinde üretim kayda değer şekilde düşmüştür. Üretimdeki düşüş 2009 yılında da devam etmiş, iki firmanın üretimi, bir önceki yılın aynı dönemine göre yüzde 50'den fazla düşmüştür. 2009 yılının Ocak-Mart döneminde Tofaş'ın üretimi 42.200, Oyak-Renault'un üretimi 46.563 olmuştur.

Tablo 11: Bursa'daki Otomotiv Şirketlerinin Üretimleri (2008) (bin adet)

Ay	1	2	3	4	5	6	7	8	9	10	11	12	Topl
Tofaş	24	24	31	28	32	28	25	6	23	16	15	10	267
Oyak	29	28	29	30	30	28	32	7	28	23	11	6	286

Kaynak: OSD (2008a), *Aylık İstatistik Bilgiler Bülteni. Aralık 2008*, OSD, İstanbul.

Şekil 8: Bursa'daki Otomotiv Şirketlerinin Üretimleri (2008)

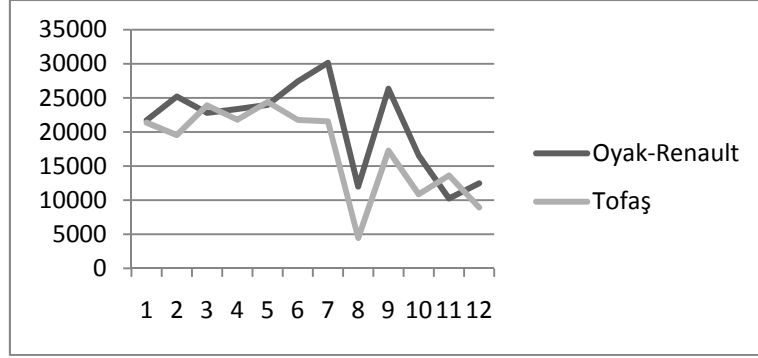


Tofaş, 2007 yılında 146.177 adet olan ihracatını 2008 yılında 209.443 adete, Oyak-Renault 2007 yılında 204.428 adet olan ihracatını 2008 yılında 252.232 adete çıkarmıştır. Bununla beraber Tablo 12 ve Şekil 9'dan da görülebileceği gibi, 2008 yılının genelinde ihracat artmasına rağmen bu artış, yılın ilk yarısındaki artıştan kaynaklanmıştır. Özellikle krizin derinleştiği yılın son çeyreğinde ihracat hızla gerilemiştir. İhracattaki gerileme 2009 yılında da devam etmiş ve 2009 Ocak-Mart döneminde bir önceki yılın aynı dönemine göre yüzde 50'ye yaklaşan düşüşler yaşanmıştır. Tofaş'ın 2009 Ocak-Mart dönemi ihracatı 32.676 adet olurken, Oyak-Renault'un ihracatı 40.594 adete kalmıştır.

Tablo 12: Bursa’da Otomotiv Şirketlerinin İhracat Rakamları (2008) (bin adet)

Ay	1	2	3	4	5	6	7	8	9	10	11	12	Top.
Tof.	21	19	23	21	24	21	21	4	17	10	13	8	209
Oyak	21	25	22	23	23	27	30	11	26	16	10	12	252

Kaynak: OSD (2008b), *Otomotiv Sanayii. Aralık 2008*, OSD, İstanbul.

Şekil 9: Bursa’da Otomotiv Şirketlerinin İhracat Rakamları (2008)

2008 yılında Ağustos ayı hariç Tofaş ve Oyak-Renault’un üretim ve ihracat rakamlarında ciddi düşüşler olmamasına rağmen küresel finansal krizin derinleştiği yılın son aylarında üretim ve ihracattaki düşüşler dikkat çekicidir.

Tofaş’ın 2007 yılı net karı 175,819 milyon TL iken 2008 yılı net karı 175,754 milyon TL olmuştur. Bununla beraber krizin Tofaş’a etkisini görmek için altı aylık dönemlerde karları incelemek gerekmektedir. Tofaş’ın 2008’in ilk altı ayında karı 152,7 milyon TL olmuştur. Yani krizin yoğunlaştığı yılın son üç ayını da kapsayan yılın ikinci yarısında kar sadece 23,1 milyon TL olmuştur. Yılın ilk yarısında ihracat 136.788 adet olurken, yılın ikinci yarısında bu rakam 76.708 adet olmuştur. İç satış da yılın ilk yarısındaki 35.579 rakamından 21.537 rakamına düşmüştür. Yani toplam satış yılın ilk yarısında 172.367 olurken, yılın ikinci yarısında bu rakam 98.245 adete düşmüştür. Toplam üretim de yılın ilk yarısındaki 169.573 adetten 97.863 adete düşmüş durumdadır.

4.5. Krizin Bursa İç Piyasasına Etkileri

Küresel finansal krizin Bursa’ya etkileri Bursa’da açılan ve kapanan firma sayısına da yansımıştır. 2008 yılında Bursa’da 2.931 firma kurulmuş, 838 firma kapanmıştır. 2007’de kurulan firma sayısı 3006, kapanan firma sayısı ise 695’tir. Bu da 2008 yılında kurulan firma sayısının önceki yıla göre yüzde 2,5 azaldığını, kapanan firma sayısının ise yüzde 17 arttığını göstermektedir. 2009 yılının Ocak-Mart döneminde ise kapanan firma sayısı 2008 yılının aynı dönemine göre yüzde 42 artışla 399’a ulaşmıştır.

Tablo 13: Bursa'da Açılan ve Kapanan Firma Sayısı

Ay/Yıl	Açılan Firma Sayısı				Kapanan Firma Sayısı			
	2005	2006	2007	2008	2005	2006	2007	2008
Ocak	226	221	258	345	42	44	106	108
Şubat	147	330	247	325	24	55	58	64
Mart	261	264	297	263	67	30	83	61
Nisan	220	238	214	248	47	68	43	48
Mayıs	215	240	276	252	51	78	46	51
Haziran	251	254	258	243	43	72	55	73
Temmuz	204	188	204	295	49	41	60	108
Ağustos	218	212	265	205	25	52	44	59
Eylül	271	184	281	233	23	39	45	67
Ekim	239	170	211	149	29	37	45	57
Kasım	190	218	260	196	33	61	54	63
Aralık	265	281	235	177	25	75	56	79

Kaynak: BTSO (2009), *Basın Bülteni*. 16.01. 2009, BTSO, Bursa.

İstihdamın azalması esnaf ve sanatkar kesimini de dolaylı yoldan ciddi şekilde etkilemektedir. Üretime ara vermelerin, işten çıkarmaların ve ücretsiz izinlerin tüketici güvenini ciddi şekilde azalttığı, bunun da tüketimi azalttığı ifade edilmektedir. Piyasadaki nakit sıkıntısının arttığı, yasal takibe alınan senetlerin arttığı, kredi piyasasındaki kötüleşmenin öz sermayesi azalan esnaf ve sanatkarı iyice zor duruma düşürdüğü ifade edilmektedir.

Bursa Esnaf ve Sanatkarlar Odaları Birliği Sicil Müdürlüğü'nden alınan rakamlara göre 2008 yılında 5.908 işyeri açılırken, 5.635 işyeri kapanmıştır. 2008 yılında kapanan işyeri sayısı son on yılın en yüksek rakamıdır. 2007 yılında 5.685 işyeri açılırken, 4.492 işyeri kapanmıştır. 2009 yılının Ocak-Mart döneminde kapanan işyeri sayısı ise 1252 olmuştur.

Tablo 14: Bursa'da 2008 Yılında Açılan ve Kapanan İşyeri Sayısı (Esnaf)

Ay	Açılan	Kapanan
Ocak	772	573
Şubat	630	433
Mart	527	435
Nisan	544	400
Mayıs	478	410
Haziran	363	299
Temmuz	530	1113
Ağustos	575	622
Eylül	404	389
Ekim	420	315
Kasım	388	308
Aralık	277	338

Kaynak: Bursa Esnaf ve Sanatkarlar Odaları Birliği Sicil Müdürlüğü

Bursa’da iç piyasadaki bozulmanın en önemli göstergelerinden biri olarak 2008 yılında Türkiye genelinde protestolu senet sayısı yüzde 7 artarken, Bursa’da artış oranının yüzde 15’e ulaşması gösterilmektedir.

2008 yılında Türkiye genelinde 1.574.031 adet senet protesto edilmiş, protesto edilen senetlerin toplam tutarı ise 6,760 milyar TL olmuştur. 2007’de 1.470.758 adet protesto edilmiş, protesto edilen senetlerin toplamı ise 5,732 milyar TL olmuştur. 2009 yılında da protesto edilen senet sayısı ve tutarı bir önceki yılın aynı dönemine göre artmıştır. Ocak 2009’da protesto edilen senet sayısı 144.585 adete çıkarken, toplam tutarı 739 milyon TL olmuştur. Şubat ayında ise senet sayısı 136.775 olurken, toplam tutar 612 milyon TL’ye ulaşmıştır.

Bursa’da ise 2008 yılında 54.127 adet senet protesto edilmiş, protesto edilen senetlerin toplam tutarı ise 312,414 milyon TL olmuştur. 2007’de 47.482 adet protesto edilmiş, protesto edilen senetlerin toplam tutarı ise 216,440 milyon TL olmuştur. Bursa’da da 2009 yılında protesto edilen senet sayısı ve tutarı bir önceki yılın aynı dönemine göre artmıştır. Ocak ayında protesto edilen senet sayısı 5.286, Şubat ayında ise 4.968 adet olmuştur. Protesto edilen senetlerin toplam tutarı ise Ocak ayında 38,136 milyon TL, Şubat ayında ise 37,078 TL olmuştur.

Tablo 15: Bursa’da ve Türkiye’de Protesto Edilen Senet Sayısı ve Tutarı (2008)

Ay	BURSA		TÜRKİYE	
	Adet	Toplam Tutar	Adet	Toplam Tutar
Ocak	4.262	24.819.	132.510	566.295.
Şubat	3.989	19.786.	122.227	451.171.
Mart	3.930	20.375.	116.417	470.456.
Nisan	4.212	23.562.	122.182	496.908.
Mayıs	4.116	22.632.	123.614	498.969.
Haziran	3.957	21.769.	116.749	490.520.
Temmuz	4.575	26.478.	131.652	558.566.
Ağustos	4.340	22.212.	126.926	537.565.
Eylül	4.640	24.541.	132.412	552.132.
Ekim	5.396	32.249.	152.111	693.946.
Kasım	5.011	40.509.	140.623	674.266.
Aralık	5.699	33.068.	156.608	769.429.

Kaynak: Türkiye Cumhuriyeti Merkez Bankası (TCMB) (2009b), “Protesto Edilen Senet Sayısı ve Tutarı 2009” http://www.tcmb.gov.tr/yeni/bgm/rmm/SAYI_TUTAR_2008.xls (Erişim Tarihi: 12.04.2009)

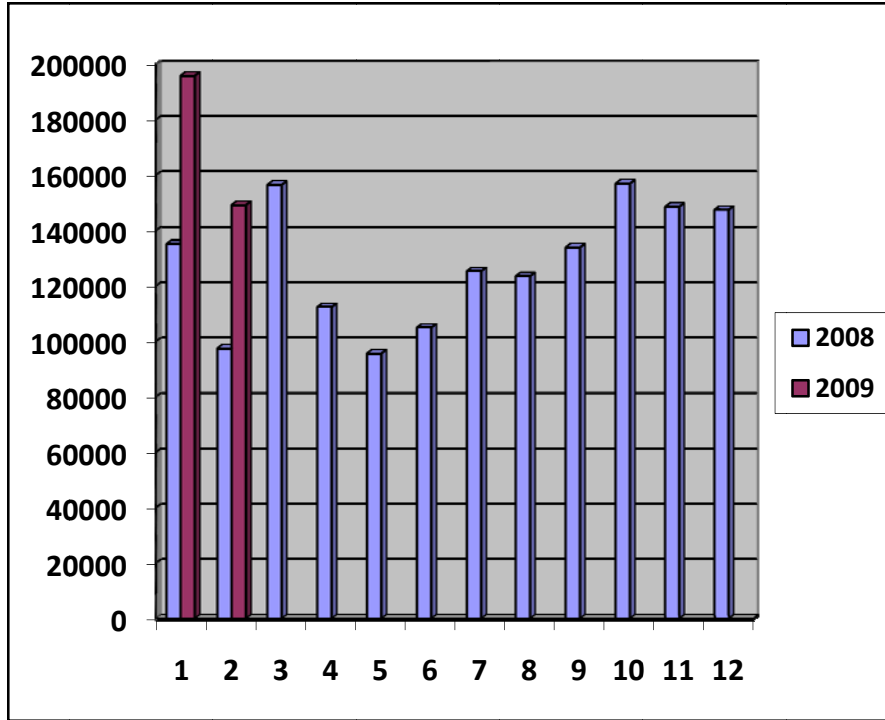
Türkiye genelinde karşılıksız çek sayısındaki artışın yılın son çeyreğinde artış göstermesi küresel krizin iç piyasaya etkisi açısından dikkat çekicidir. Karşılıksız çek sayısındaki artış 2009’da da devam etmiştir. Ocak 2009’da bir önceki yılın aynı ayına göre yüzde 50’ye yakın artmış ve 195.825 adete yükselmiştir. Şubat 2009’da da karşılıksız çek sayısı yüzde 53 artmış ve 149.186 adete çıkmıştır.

Tablo 16: Türkiye’de Karşılıksız Çek Sayısı (2008)(bin adet)

Ay	1	2	3	4	5	6	7	8	9	10	11	12
Sayı	135	97	156	112	95	104	125	123	133	156	148	147

Kaynak: Türkiye Cumhuriyeti Merkez Bankası (TCMB) (2009a), “Karşılıksız Çek Sayısı”, <http://www.tcmb.gov.tr/yeni/bgm/oatim/cekadet.html> (Erişim Tarihi: 10.04.2009)

Şekil 10: Türkiye’de Karşılıksız Çek Sayısı



Kaynak: Türkiye Cumhuriyeti Merkez Bankası (TCMB) (2009a), “Karşılıksız Çek Sayısı”, <http://www.tcmb.gov.tr/yeni/bgm/oatim/cekadet.html> (Erişim Tarihi: 10.04.2009)

Küresel finansal kriz vergi gelirlerine de yansımıştır. 2009 Ocak-Şubat dönemi Bursa’nın vergi gelirleri tahakkuku 1,502 milyar TL, tahsilatı 547 milyon TL, tahsilat oranı da yüzde 36,4 olmuştur. 2008 yılının aynı döneminde ise tahsilat oranı yüzde 50,88 olmuştur.

4.6. Krizin Organize Sanayi Bölgelerine Etkileri

Küresel finansal krizin reel sektöre etkisini organize sanayi bölgelerinin çok ciddi şekilde hissettikleri ifade edilmektedir. Ekonominin aniden yavaşlaması ve daralmaya başlaması, ekonominin büyümeye devam edeceği tahminleriyle yatırım yapmış firmaları zor durumda bırakmıştır.

1300’e yakın firmanın faaliyet gösterdiği Bursa Ticaret ve Sanayi Odası Organize Sanayi Bölgesi (BTSO OSB), Demirtaş Organize Sanayi Bölgesi (DOSAB),

Nilüfer Organize Sanayi Bölgesi (NOSAB), Hasanağa OSB’de ve Gürsu OSB’de, çoğu firmanın üretimini devam ettirmekle birlikte kapasitesini düşürdüğü, bazılarının üretime ara verdiği, zor duruma düşen bazı firmaların iflas ettiği, bazı fabrikaların yurtdışına taşınmasının düşünüldüğü, özellikle otomotiv ve tekstil sektöründe yoğun işten çıkarmaların görüldüğü ifade edilmektedir.

Resmi olarak kapanan firma sayısı az olmasına rağmen, firmaların mülkünü kiraya verip başka yerlere taşınmaktadır. El değiştirmelerin yoğun olarak yaşandığı, hangi fabrikanın kapandığına dair sağlıklı bilgi almanın mümkün olmadığı ifade edilmektedir. Bazı firmaların organize sanayi katılım payı bedellerini ödemekte bile güçlük çektiği ve vadeye yaydığı, fabrikanın üzerinde kurulu olduğu arsayı sattığı belirtilmektedir.

Tablo 17’de de görüldüğü gibi Bursa’daki üç organize sanayi bölgesinde elektrik, doğalgaz ve su tüketimi krizin derinleştiği son üç ayda azalmıştır. 500’den fazla sanayi tesisini barındıran BTSO OSB, NOSAB ve DOSAB’ta elektrik, doğalgaz ve su tüketiminin ciddi şekilde azalması küresel finansal krizin reel sektörü çok ciddi şekilde etkilediğinin bir göstergesidir.

Tablo 17: DOSAB, BTSO OSB ve NOSAB’ta Toplam Elektrik, Doğalgaz ve Su Tüketimi

Ay	Elektrik(kWh)	Doğalgaz(sm ³)	Su (m ³)
Ocak	162.987.336	141.532.141	2.312.972
Şubat	153.563.011	135.481.044	2.225.532
Mart	156.736.153	133.237.318	2.521.201
Nisan	154.443.430	128.646.844	2.406.138
Mayıs	159.598.002	129.789.877	2.383.986
Haziran	152.942.019	89.506.665	2.330.141
Temmuz	156.742.456	125.263.550	2.443.373
Ağustos	133.552.332	120.727.198	2.286.335
Eylül	123.375.684	116.232.634	1.803.929
Ekim	126.330.816	97.900.613	1.898.776
Kasım	111.206.670	112.933.264	1.783.411
Aralık	91.293.636	105.098.125	1.540.145

Kaynak: Demirtaş Organize Sanayi Bölgesi (DOSAB) (2008), “OSB’lerde Elektrik, Doğalgaz, Su Tüketimleri Kriz Günlerinde Azaldı: Sanayi Durdu”, *Perspektif*, Kasım-Aralık 2008, Yıl:4, Sayı: 23, ss.15-18.

Organize Sanayi Bölgeleri’nde elektrik, su ve doğalgaz tüketimi 2009 yılında da düşük seviyelerde kalmıştır. Örneğin, BTSO OSB’de, 2008 yılının Ocak-Mart döneminde 217.359.093 kWh olan elektrik tüketimi, 2009 yılının aynı döneminde 143.601.073 kWh’ye düşmüştür. Doğalgaz tüketimi ise aynı dönemde 307.287.603 sm³’ten 225.507.721 sm³’e düşmüştür. NOSAB’ta ise 2008 yılının Ocak-Mart döneminde 55.523.145 kWh olan elektrik tüketimi 2009 yılının aynı döneminde 26.943.837 kWh’ye düşmüştür. Doğalgaz tüketimi ise aynı dönemde 3.597.470 sm³’ten 2.532.314 sm³’e düşmüştür.

5. SONUÇ

ABD’de başlayan finansal kriz hızla diğer ülkelere sıçramış ve küresel boyutta bir kriz haline gelmiştir. Küresel finansal kriz, reel ekonomiyi etkilemiş ve başta ABD ve gelişmiş Avrupa ülkeleri olmak üzere birçok ülkeyi resesyona sokmuştur. Türkiye, Avrupa ülkelerine yoğun olarak ihracat yaptığı için dünyada küresel finansal krizden en çok etkilenen ülkelerden biri olmuştur. İhracat, otomotiv gibi sektörlerde yüzde 50’ye varan oranlarda düşmüştür. Ciddi şekilde düşen dış talebe azalan iç talep de eklenince siparişler azalmış, cirolar düşmüştür. Firmalar üretimi kısmaya başlamış, kapasite kullanım oranı 2008 yılının Ekim ayından itibaren sürekli düşmüştür. Bütün bu gelişmelere paralel olarak işsizlik hızla artmaya başlamıştır.

Bursa, üretiminin yüzde 80’inden fazlasını ihraç eden otomotiv firmalarına ve iş gücü yoğun tekstil firmalarına ev sahipliği yaptığı için küresel finansal krizden en çok etkilenen illerden biri olmuştur. Bursa’nın toplam ihracatının yüzde 94’ünü gerçekleştiren en büyük 250 firmanın yüzde 24,4’ü otomotiv, yüzde 24’ü tekstil firmasıdır. Bu otomotiv ve tekstil firmaları Bursa’nın toplam ihracatının yüzde 76,4’ünü gerçekleştirmekte, 250 büyük firmanın yarattığı brüt katma değerinin yüzde 60’ına yakınına yaratmaktadır. Bursa ekonomisinin bu yapısı nedeniyle Bursa, Euro bölgesinin resesyona girmesi ve Avrupa ülkelerine yapılan ihracatın azalmasıyla küresel finansal krizin en çok etkilediği illerden biri olmuştur.

Bursa’nın toplam ihracatı yüzde 50’ye varan oranlarda düşmüştür. Otomotiv sektörünün üretimi ve ihracatı yüzde 50, tekstil sektörünün üretimi ve ihracatı ise yüzde 30’lara varan oranlarda düşmüştür. Yeni kurulan firma sayısı azalmış, kapanan firma sayısı artmış, işten çıkartmalar hızlanmış, protesto edilen senet sayısı ve bu senetlerin toplam tutarı artmış, organize sanayi bölgelerinde üretimin azalmasına paralel olarak elektrik, doğalgaz ve su tüketimi hızla düşmüştür.

İhracata yönelik üretim yapan otomotiv ve tekstil sektörünün Bursa ekonomisindeki ağırlığı sebebiyle küresel finansal krizin Bursa’yı derinden etkilemeye devam etmesi beklenmektedir. Eğer küresel kriz derinleşir ve Euro bölgesi derin bir resesyona girerse Bursa’nın ihracatının düşmesi, üretimin daralması ve işsizliğin artması beklenmektedir.

KAYNAKÇA

- Altıntaş, Halil (2004), “Bankacılık Krizleri, Nedenleri ve Ekonomik Maliyetleri”, *Erciyes Üniversitesi İktisadi ve İdari Bilimler Fakültesi Dergisi*, Cilt 22, Sayı 1, 39-61.
- Bursa Ticaret ve Sanayi Odası (BTSO) (2008), *Bursa’daki 250 Büyük Firma Araştırması: 2007 Yılı Sonuçları*, BTSO, Bursa.
- BTSO (2009), *Basın Bülteni*, 02.02.2009, BTSO, Bursa.
- Cecchetti, Stephen G. (2008), “Monetary Policy and the Financial Crisis of 2007-2008”, *Policy Insight No. 21*, Centre for Economic Policy Research, London.
- Continetti, Matthew (2008), “Money for Nothing”, *The Weekly Standard*, Vol. 14, No. 4, 39-40.

- Coy, Peter, Stanley Reed and Jack Ewing (2008, October 20), “How to Stop the Panic”, *Business Week*, Vol. 4104, 28-29.
- Demirtaş Organize Sanayi Bölgesi (DOSAB) (2008), “OSB’lerde Elektrik, Doğalgaz, Su Tüketimleri Kriz Günlerinde Azaldı: Sanayi Durdu”, *Perspektif*, Kasım-Aralık 2008, Yıl:4, Sayı: 23, 15-18.
- Engelen, Klaus C. (2008), “The Post-Subprime Regulation Scramble”, *The International Economy*, Vol. 22, No. 1, 62-69.
- Green, William (2008, October 20), “Into the Dark”, *Time*, Vol. 172, 46-47.
- Gumbel, Peter (2008, October 20), “The Meltdown Goes Global”, *Time*, Vol. 172, 32-34.
- International Labour Organization (ILO) (October 20, 2008), “ILO says global financial crisis to increase unemployment by 20 million”, http://www.ilo.org/global/About_the_ILO/Media_and_public_information/Press_releases/lang--en/WCMS_099529/index.htm (Erişim Tarihi: 03.11.2008)
- Kasman, Adnan (2003), “Türkiye’de Reel Döviz Kuru Oynaklığı ve Bunun İhracat Üzerine Etkisi: Sektörel Bir Analiz”, *Uludağ Üniversitesi İktisadi ve İdari Bilimler Fakültesi Dergisi*, Cilt 22, Sayı 2, 169-189.
- Macwhirter, Iain (2008, November 3), “Europe’s Looming Crisis”, *New Statesman*.
- Multinational Monitor. (2008), “The Financial Crisis and the Developing World”, November/December 2008.
- Nargeleçekenler, Mehmet ve Mustafa Sevüktekin (2008), “Bursa Sanayisine Genel Bir Bakış”, *Bursa’daki 250 Büyük Firma Araştırması: 2007 Yılı Sonuçları*, BTSO, Bursa.
- Otomobil Sanayii Derneği (OSD) (2008a), *Aylık İstatistiki Bilgiler Bülteni*, Aralık 2008, OSD, İstanbul.
- OSD (2008b), *Otomotiv Sanayii*, Aralık 2008, OSD, İstanbul.
- OSD (2009a), *Aylık İstatistiki Bilgiler Bülteni*, Mart 2009, OSD, İstanbul.
- OSD (2009b), *Aylık Rapor*, Mart 2009, OSD, İstanbul.
- OSD (2009c), *ODS Basın Özeti*, 12.01.2009, OSD, İstanbul.
- OSD (2009ç), *ODS Basın Özeti*, 12.02.2009, OSD, İstanbul.
- OSD (2009d), *ODS Basın Özeti*, 8.4.2009, OSD, İstanbul.
- Posen, Adam S. (2007), “Central Banking Dermatologists”, *The International Economy*, Vol. 21, No. 4, 10-11.
- Roubini, Nouriel (September 13, 2008), “If Lehman collapses expect a run on all of the other broker dealers and the collapse of the shadow banking system”, http://www.rgemonitor.com/blog/roubini/253567/if_lehman_collapses_expect_a

run_on_all_of_the_other_broker_dealers_and_the_collapse_of_the_shadow_banking_system (Erişim Tarihi: 25.09.2008)

- Taş, Fatma (2008), “İlk 250 Firmanın Sektörel Dağılımı ve Karlılık Analizi”, *Bursa'daki 250 Büyük Firma Araştırması: 2007 Yılı Sonuçları*, BTO, Bursa.
- Taş, Metin ve Özgür Şahan (2008), “İhracat Açısından İlk 250”, *Bursa'daki 250 Büyük Firma Araştırması: 2007 Yılı Sonuçları*, BTO, Bursa.
- Türkiye Cumhuriyeti Merkez Bankası (TCMB) (2008), *Finansal İstikrar Raporu*, TCMB, Ankara.
- TCMB (2009a), “Karşılıksız Çek Sayısı”, <http://www.tcmb.gov.tr/yeni/bgm/oatim/cekadet.html> (Erişim Tarihi: 10.04.2009)
- TCMB (2009b), “Protesto Edilen Senet Sayısı ve Tutarı 2009” http://www.tcmb.gov.tr/yeni/bgm/rmm/SAYI_TUTAR_2008.xls (Erişim Tarihi: 12.04.2009)
- Türkiye İstatistik Kurumu (TÜİK) (2009a), *Haber Bülteni: Hanehalkı İşgücü Araştırması 2009 Ocak Dönemi Sonuçları, Sayı:64*, <http://www.tuik.gov.tr>, (Erişim Tarihi 17.04.2009).
- TÜİK (2009b), *Haber Bülteni: Tüketici Güven Endeksi, Şubat 2009, Sayı:37*, <http://www.tuik.gov.tr>, (Erişim Tarihi 21.04.2009).
- TÜİK (2009c), *Haber Bülteni: Dış Ticaret İstatistikleri Şubat 2009, Sayı:53*, <http://www.tuik.gov.tr>, (Erişim Tarihi 22.04.2009).
- TÜİK. (2009ç), *Haber Bülteni: Aylık Sanayi Üretim Endeksi, Şubat 2009, Sayı:58*, <http://www.tuik.gov.tr>, (Erişim Tarihi 22.04.2009).
- TÜİK. (2009d), *Haber Bülteni: Aylık Sanayi Ciro ve Sipariş Endeksi, Şubat 2009, Sayı:63*, <http://www.tuik.gov.tr>, (Erişim Tarihi 22.04.2009).
- TÜİK (2009e), *Haber Bülteni: İmalat Sanayinde Eğilimler, Mart 2009, Sayı: 60*, <http://www.tuik.gov.tr>, (Erişim Tarihi 25.04.2009).
- Türkiye Tekstil İşverenleri Sendikası (TTSİS) (2009), “Tekstilde kriz derinleşti, kapanan işyeri sayısı artıyor”, *Tekstil İşveren*, Şubat 2009, Sayı: 347, 16-20.
- Zuckerman, Mortimer B. (2008, October 27), “Avoiding a Deep Recession”, *U.S. News& World Report*, Vol. 145, 92-93.