

Türkiye’de İşsizliğin Nedenleri: İstihdam Politikaları Üzerine Bir Değerlendirme

Öğr. Grv. Dr. Sema AY

Uludağ Üniversitesi, Sosyal Bilimler MYO, Dış Ticaret Bölümü, BURSA

ÖZET

Çalışmanın amacı, Türkiye’de işsizlik sorunun nedenlerini ortaya koymak, soruna yönelik uygulanan politikaları tartışmak ve işsizlik sorununu gidermek için hangi istihdam politikalarının daha uygun olacağını belirlemektir. Bu amaç doğrultusunda çalışmada öncelikli olarak, Türkiye’deki işsizlik nedenleri, konu ile ilgili literatür araştırması çerçevesinde ortaya konulmaktadır. Daha sonra, 1960 yılından günümüze kadar Türkiye’de işsizliğin azaltılması ve istihdam olanaklarının artırılmasına yönelik uygulanan politikalar incelenerek bu politikaların ne derece etkin olabildikleri tartışılmaktadır. Araştırma sonuçlarına göre, Türkiye’deki işsizliği temel olarak üç neden altında ele almak mümkündür. Birinci neden olarak, yapısal sorunların ikinci olarak yüksek işgücü maliyetlerinin ve üçüncü olarak istihdam yaratmayan büyümenin işsizliğe neden olduğu ifade edilmektedir. Ancak uygulanan istihdam politikaları çoğunlukla işsizliği azaltmada yeterli görülmemektedir. Bu itibarla, aktif ve pasif politikaların öneriler çerçevesinde geliştirilmesi gerekmektedir.

Anahtar Kelimeler: İşsizlik, İstihdam, İşsizlik Nedenleri, İstihdam Politikaları
Jel Sınıflaması: J11, J21

Reasons of Unemployment in Turkey: An Assessment On Employment Policies

ABSTRACT

The aim of the study is to reveal reasons of unemployment problem in Turkey, discuss policies put forward for the solution of this problem and to determine which employment policies would be more suitable in order to resolve the problem of unemployment. In accordance with this purpose, first of all reasons of unemployment in Turkey will be put forward in the frame of literature research on this issue. Then, policies which have been applied since 1960 for the decrease of unemployment and enhancement of employment opportunities will be analyzed and to what extent they have been efficient will be discussed. According to research results, it is possible to consider unemployment in Turkey under three main reasons. The first reason is stated to be structural problems, the second reason is high labor cost and thirdly it is expressed that growth which does not create employment causes unemployment. However; most of the time employment policies are not regarded as efficient for decreasing unemployment. In this respect, active and passive policies shall be developed in the frame of recommendations.

Keywords: Unemployment, Employment, Reasons of unemployment, Employment policies
Jel Classification: J11, J21

GİRİŞ

İşsizlik, ülkelerin sosyo-ekonomik durumlarına göre farklılık gösterse de çoğu ülkenin önemli sorunlarından bir tanesini oluşturmaktadır. Bu sorunun hafifletilmesi hatta mümkünse ortadan kaldırılması, en büyük amaçlardan bir tanesidir. Çünkü birçok sorunun kaynağı ve destekleyicisi, işsizliktir. Standart tanımlara göre işsizlik, genel olarak piyasadaki ücret düzeyinde çalışma istek ve

gücünde olup iş arandığı halde iş bulunamaması durumu olarak kabul edilmektedir (Ünsal, 2000: 14). Herhangi bir kişinin işsiz sayılabilmesi için bir işte çalışmıyor olması, iş arıyor olması ve cari ücret düzeyinde kendisine bir iş teklif edildiğinde bu teklifi kabul edecek olması gerekmektedir. İşsizlik oranı ise ekonomideki işsiz sayısının, işgücü sayısına oranlanması ile elde edilmektedir (Reynolds, 1974: 125).

İşgücü piyasalarının önemli göstergelerinden diğeri olan istihdam, dar anlamda, emek faktörünün üretim sürecine dahil edilmesi iken geniş anlamda, tüm üretim faktörlerinin üretim sürecine katılması anlamına gelmektedir. Çalışanlar açısından, herhangi bir işte ücret, maaş vb. karşılığı işgücünün o işverenin işine tahsis edilmesi, işverenler açısından ise bir bedel karşılığı çalışana çalışma imkânı sağlanması istihdam olgusuna işaret etmektedir (Ülgener, 1980: 73). Kısaca, istihdam ve işsizlik, aynı gerçeğin iki farklı fakat birbirini tamamlayan ayrılmaz parçalarıdır. Hangisi ele alınırsa alınsın, diğlerinden bahsedilmeden istihdam politikalarının incelenmesi ve sonuçlandırılması mümkün değildir. İstihdam, uygulanan politikalar sonucu ulaşılmak istenen hedefi, işsizlik ise kaçınılmak istenen tarafı oluşturmaktadır.

Türkiye, 1960’lardan beri hemen her dönem görülen yüksek işsizlik oranlarıyla mücadele etmek zorunda kalan bir ülkedir. Özellikle 1980’lerden sonra, küreselleşme ve teknolojik ilerleme nedeniyle artmaya başlayan işsizlik, 1990’larda evrensel ölçülere göre yüksek sayılan düzeylere ulaşmıştır. 2001 kriziyle birlikte, işsizlik daha da derinleşmiş ve kriz sonrası istihdamdaki toparlanma ekonomik büyümedeki toparlanmanın aksine çok yavaş ve sınırlı olmuştur. Hızlı nüfus artışı, eğitim politikasındaki sorunlar, yatırım yetersizliği, siyasi ve ekonomik istikrarsızlık gibi nedenler bu sorunun daha da ağırlaşmasına neden olmuştur.

Ülke ekonomilerinde, işsizliğin azaltılması ve istihdam olanaklarının artırılması öneminden hareketle yapılan bu çalışmanın temel amacı, Türkiye’de işsizlik sorunun nedenlerini ortaya koymak, soruna yönelik uygulanan politikaları tartışmak ve işsizlik sorununu gidermek için hangi istihdam politikalarının daha uygun olacağını belirlemektir. Bu amaç doğrultusunda çalışmada öncelikli olarak, Türkiye’deki işsizlik nedenleri, konu ile ilgili literatür araştırması çerçevesinde ortaya konulmaktadır. Daha sonra, 1960 yılından günümüze kadar Türkiye’de işsizliğin azaltılması ve istihdam olanaklarının artırılmasına yönelik uygulanan politikalar incelenerek bu politikaların ne derece etkin olabildikleri tartışılmaktadır. Son kısımda ise genel bir değerlendirme yapılmakta ve çalışma, önerilerin sunulması ile sona ermektedir.

I. TÜRKİYE’DE İŞSİZLİĞİN NEDENLERİ: Literatür Araştırması

İktisatçılar, ekonomik olduğu kadar sosyal açıdan da kritik önem taşıyan istihdamın artırılması için işsizliğin nedenleri ile ilgili çalışmalara büyük önem vermektedirler. Neo-liberal iktisadin tezlerine dayalı egemen görüşe göre işsizliğin nedeni, işgücü maliyetleri (ücret+vergiler) ile işten çıkarma maliyetlerinin yüksekliği, emek piyasası katılıkları, yasalar ve güçlü sendikalaradır.

Neo-liberal tezin karşısında, işsizliğin nedenleri ile ilgili olarak, işsizliğin büyüme ile bağlantısına dikkat çeken üç alternatif açıklamadan söz edilebilir. Açıklamalardan bir tanesi, Keynes'çi iktisadin tezlerine dayanmaktadır. Buna göre, ücretlerin milli gelir içindeki payında yaşanan gerileme ile azalan tüketim talebinin, yatırım ve büyümeyi yavaşlattığı böylece işsizliğin aslında yüksek ücretlerden değil düşük ücretlerden kaynaklandığı ifade edilmektedir. Marksist iktisadın tezleri doğrultusunda yapılan ikinci açıklama, kapitalizm içinde tam istihdam olanağının bulunmadığı şeklindedir. Çünkü tam istihdam güçlü işçiler anlamına gelir ve güçlü işçiler, kar oranlarının ve ardından büyümenin düşmesine yol açarak dönemsel krizlere ve artan işsizlik oranlarına neden olacaktır. Alternatif üçüncü açıklamada ise işsizliğin nedenleri, küreselleşmenin etkilerine bağlanmaktadır. Küreselleşme, firmalar üzerinde rekabet baskılarını artırmakta ve büyümenin istihdam yaratıcı etkisini düşürmektedir.

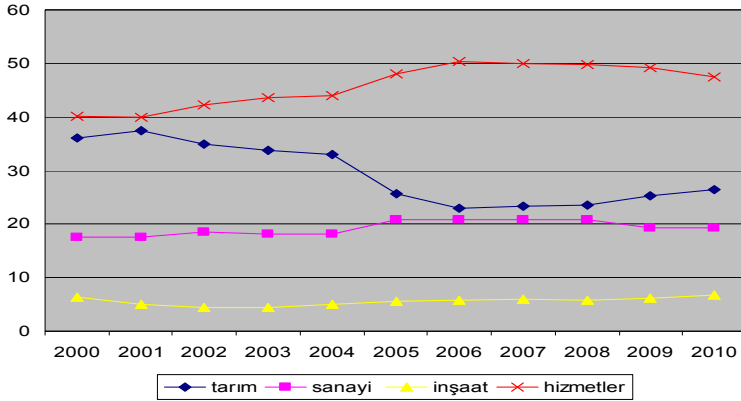
Son yıllarda, büyümenin istihdam yaratıcı etkisinin azaldığı yönünde artan oranda bulgu ortaya çıkmaktadır. İstihdam yaratmayan büyüme sorununun, genel olarak ekonomideki yapısal sorunlara ve işgücü talebinden kaynaklanan faktörlere bağlı olduğu söylenebilir. Sorunu derinleştiren bir başka faktör de ülkemizdeki demografi dinamiğidir. Çünkü emek arzı, demografik faktörlerin bir fonksiyonudur. Bu itibarla, Türkiye'de işsizlik nedenleri ile ilgili belli başlı çalışmaları, öncelikle, yapısal sorunlardan ve işgücü maliyetinden kaynaklanan faktörleri araştıran daha sonra istihdamın ekonomik büyüme ile ilişkisini araştıran çalışmalar şeklinde özetlemek mümkündür.

A. İŞSİZLİK VE YAPISAL SORUNLAR ÜZERİNE YAPILAN ÇALIŞMALAR

Türkiye'de istihdam yapısı, son 10 yıllık dönemde önemli bir değişim geçirmiş ve işsizlik sorununa yapısal değişim nedenli yaklaşan çok sayıda çalışma yapılmıştır. Yapılan bu çalışmalar sonucunda, Türk işgücü piyasasında üç önemli özellik dikkat çekmektedir. Bu özelliklerden bir tanesi, 1950'lerden sonra başlayan kırsaldan kente geçiş sürecinin hala devam etmesidir. Ercan (1998), Tatlıdil ve Xanthacou, (2002) ve Dayıoğlu ve Ercan, (2010)'a göre, evrensel kalkınma sürecine özgü olarak kırsaldan kentlere geçiş, tarımdan tarım dışına işgücü göçünü ve tarım dışında yüksek miktarda istihdam yaratılması gerekliliğini beraberinde getirmektedir. Ancak, planlı kalkınma döneminde hızlı bir büyüme sürecine girilmesine rağmen, Türkiye'de sanayi istenilen düzeye ulaşamamıştır.

Şekil 1'de istihdamın sektörel dağılımı verilmektedir. Kırsaldan kente göçle birlikte, GSMH içerisinde ve dolayısıyla istihdamda tarımın payı azalmaktadır. Fakat Türkiye'de tarım, orta gelirli diğer ülkelere nispeten istihdam açısından ekonomide büyük bir sektör olmaya devam etmektedir. Ayrıca, 2007 yılından itibaren tarımın payında tekrar artış gözlenmektedir. Çalışan nüfusun yaklaşık %26,2'si tarım sektöründe istihdam edilmektedir (Türkiye İstatistik Kurumu Hanehalkı İşgücü İstatistikleri, Eylül 2011). Bu durumda siyasi konjonktürden uzak tarımsal sübvansiyon uygulamalarındaki artışın etkili olduğu düşünülebilir.

Şekil 1: İstihdamın Sektörel Dağılımı (%)



Kaynak: Türkiye İstatistik Kurumu, 2011

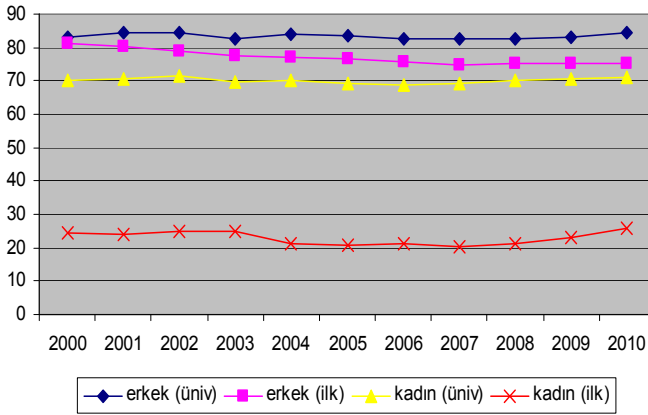
Türk işgücü piyasasının dikkat çeken özelliklerinden diğeri, kırsaldan kentlere göç sürecinin eğitimsiz bir kent nüfusunun artmasına yol açarak sektörler arası geçişin nitelikli değişim yaratmamasıdır. Tatlıdil ve Xanthacou, (2002), Tunalı, (2003), Ercan (2007a) ve Dayıoğlu ve Ercan, (2010) çalışmalarında, Türkiye’nin yoğun göç sonucu kentsel alanlarda üretim yapan ekonominin gereksinim duyduğu eğitilmiş ve nitelikli insan kaynağına ulaşmada zorluk yaşadıklarına dikkat çekmektedir.

Türk işgücü piyasasının üçüncü bir özelliği olarak, işgücüne katılım açısından kadınların konumu karşımıza çıkmaktadır. Kadınların işgücüne katılım oranı, işgücü piyasasında köklü bir sorunu yansıtmakta ve sanayileşmiş ülkeler ile Türkiye arasında en önemli farklılıklardan bir tanesini oluşturmaktadır. Katılım oranını ölçen araştırmalar, Türkiye’deki katılım oranının kadınlarda oldukça düşük olduğunu göstermektedir (Gürsel ve Levent, 2003; Boztepe, 2007; Parlaktuna, 2010; Dayıoğlu ve Ercan, 2010; Menezes-Filho ve Scorzafove, 2011). 24,8 milyon kişinin istihdam edildiği Türk işgücü piyasasında kadınlar, 7,2 milyon ile küçük bir paya sahiptir (Türkiye İstatistik Kurumu Hanehalkı İşgücü İstatistikleri, Eylül 2011). Türkiye’de, kadınların işgücüne katılmada veya istihdamda kalma isteksizliğinin arka planında, geleneksel toplumsal değerlerin önemli bir rol aldığı bilinmektedir. Kadınların katılım oranlarının artması için yine yetersiz eğitim düzeyi engelini aşılması gerekmektedir. Şekil 2’de eğitim seviyesi yüksek kadınlarda katılım oranının da yükseldiği görülmektedir. Gürsel ve Levent, (2003), Parlaktuna (2010) ve Dayıoğlu ve Ercan, (2010) çalışmalarında, eğitim ile katılım oranı arasında kuvvetli bir ilişki olduğunu ifade ederek Türkiye’deki kadın katılım oranına ait bu ortalamanın, kadınların eğitim seviyesi arttıkça yükseldiğine dikkat çekmektedir.

Katılım oranında görülen değişimler, özellikle ekonomik kriz dönemlerinde net bir şekilde ortaya çıkmaktadır. Kriz dönemlerinde, ilk birkaç ay

“ümidini kaybeden çalışan etkisi (ÜKÇE)”¹ ile işgücünün azalması ağırlık kazanırken ardından daha önce çeşitli nedenlerle çalışmayan kişilerin bilhassa kadınların, çalışmak ya da iş aramak zorunda kalmasına yol açan "ek çalışan etkisi (EÇE)"² ile işgücü artmaya başlamaktadır (Yamak ve Yamak, 1999; Gürsel ve Levent, 2003; Başlevent ve Onaran, 2004; Kızılırmak, 2005; Gürsel vd., 2009; Polat ve Saraceno, 2010). Örneğin, Türkiye’de 2001 krizi ardından 2002 yılında, tarım dışı kadın işgücünde %15’lik artışla gerçek bir patlama yaşandığı 2003 yılında bu artışın geri çekilmeye başladığı ileri sürülmüştür. Bu itibarla, 2002 yılında ekonominin %7’nin üzerinde büyümesine rağmen işsizlik oranının % 12.7’den % 15’e çıkmasının büyük ölçüde bu konjonktürel işgücü artışından kaynaklanmış olabileceği tartışılmıştır (Gürsel ve Levent, 2003).

Şekil 2: Eğitim Seviyesine göre Katılım Oranı (%)



Kaynak: Türkiye İstatistik Kurumu, 2011

Türk işgücü piyasasında tespit edilen bu özellikler yanında, 1990’lı yıllarda Türkiye’deki işgücünün yaş profilinde de belirgin bir değişim gözlenmektedir. İşgücünün yaş profili ile ilgili çalışmalar, Türkiye’deki işsizlik oranları içinde genç işgücü üzerinde yoğunlaşmaktadır (Gürsel ve Atasoy, 2000; Tatlıdil ve Xanthacou, 2002; Ercan, 2007b; Ercan, 2010a; Ercan, 2010b). TÜİK’in 2009 yılı 15-29 yaş genç işgücü verileri ile Ercan (2010b) tarafından hesaplanan rakamlara göre, Türkiye’de 17.8 milyonluk genç nüfus, toplam nüfusun neredeyse dörtte birini temsil etmektedir. Ancak, genç nüfusun sadece % 37’si istihdam edilmektedir. Ercan (2010b) aynı çalışmada, kentlerde yaşayan genç işsizlik oranının, kırsaldaki genç işsizliğe göre daha yüksek olduğuna işaret etmektedir (Ercan, 2010b: 2).

¹ Ümidini kaybeden çalışan etkisi: İstihdam olanaklarının büyük ölçüde azaldığı kriz koşullarında işsizlerin bir bölümünün iş aramaktan vazgeçerek işgücü piyasasının dışına çıkmaları

² Ek çalışan etkisi: Aile reisinin işsiz kalması veya işsiz kalma riskinin artması yüzünden ailede çalışabilecek diğer bireylerinin emek sunumunu artırmaları

Sonuç olarak Türkiye’de işsizlik, kırsaldan kente geçiş sürecinin devam etmesi ve sanayileşmenin yavaş kalması gibi yapısal sorunlardan kaynaklanabilmektedir. Sorunları, Türkiye’deki demografik özelliklerin derinleştirdiği şeklinde bir değerlendirme yapmak mümkündür. Bu itibarla, yerel koşullara uygun işgücü piyasası politikalarının güçlendirilmesi öncelik taşınmalıdır. Özellikle, Türkiye’de kadınların ve gençlerin işgücüne katılımının orta ve uzun dönemde nasıl artırılabilceğine odaklanmak yerinde olacaktır. Diğer taraftan, kentsel alanlarda üretim yapan ekonominin gereksinim duyduğu eğitilmiş ve nitelikli insan kaynağını hazırlamak için eğitime ağırlık verilmesi gerekmektedir. Türkiye’nin, bu alanda uluslararası ortalamaya yaklaşmasının ekonomik ve sosyal her bakımdan olumlu etkileri olacağı düşünülmektedir.

B. İŞSİZLİK VE İŞGÜCÜ MALİYETİ ÜZERİNE YAPILAN ÇALIŞMALAR

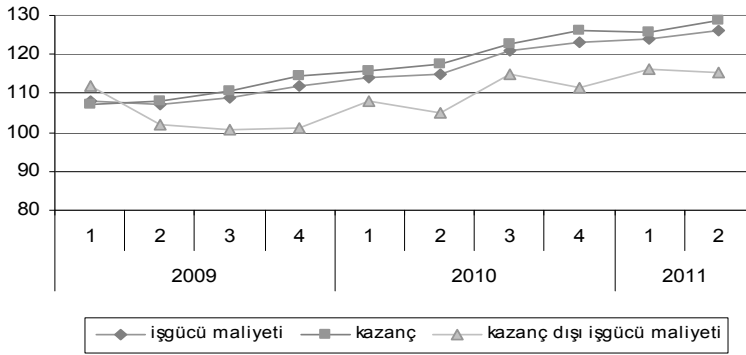
İşsizlik ve işgücü maliyeti üzerine yapılan belli başlı çalışmalar, işgücü maliyeti ile işgücü talebi arasında negatif yönlü bir ilişki tespit etmiştir. Bu çalışmalarda, işgücü maliyetinin, istihdam vergileri ve ücretler gibi iki temel belirleyicisinin olduğu ifade edilerek yüksek işgücü maliyetine sahip Türkiye’de, maliyetlerin düşürülmesinin istihdama yapacağı olumlu katkı dikkate alınmıştır (Onaran, 2002; İlkaracan ve Yörükoğlu, 2004; İlkaracan ve Selim, 2003; Onaran ve Aydın-Avşar, 2006; Boztepe, 2007). Boztepe (2007), imalat sanayinde istihdam vergilerinin oluşturduğu maliyette bir birimlik azalmanın istihdamı 0.2 birim artıracığını tahmin etmiştir. Tahmin edilen etki düşük gibi görülse de, işgücü maliyetinin toplam maliyet içindeki payının yüksek olduğu emek yoğun sektörlerde, istihdam vergilerindeki azalmanın daha kuvvetli bir talep artışına neden olacağı belirtilmiştir (Boztepe, 2007: 90). Öte yandan, Onaran ve Yentürk (2001), Onaran ve Stockhammer (2005a), Onaran ve Stockhammer (2005b), Onaran ve Aydın-Avşar (2006) ve Boztepe (2007), ücretin de istihdam vergileri gibi bir maliyet unsuru olmasının yanı sıra gelir olduğu ve uzun dönemde büyümeyi, dolayısıyla istihdamı desteklediği fikrini tartışmıştır. Bu tartışmanın sonucu olarak, işgücü talebini kısıtlayan maliyet unsurunun, ücret olmadığı, Türkiye gibi işgücü maliyeti içinde oldukça yüksek bir orana sahip ülkelerde istihdam vergilerinin, toplam talebi önemli ölçüde kısıtlayıcı etki yaptığı ileri sürülmüştür.

Bununla birlikte, ekonomide bir gelir unsuru olarak toplam talebi artırmak için nominal ücretlerin yüksek tutulması, enflasyon oranını yükseltilebilmekte, enflasyon oranını düşürmek için alınan önlemler de işsizliği artırılabilir. İktisat literatüründe Phillips Eğrisi ile izah edilen bu ilişkiyi ele alan çalışmalarda, enflasyona veya üretime olan devlet müdahaleleriyle Phillips eğrisinin ters orantı işlevinin Türkiye ekonomisinde doğru sonuçlar vermediği görülmekte, Phillips eğrisinin geçici olduğu ve uzun dönemde enflasyon ile işsizlik arasında karşılıklı ilişkinin var olmadığına işaret edilmektedir (Metin-Özcan ve Üçdoğru, 1998; Pazarlıoğlu ve Çevik, 2007; Bilman, 2008). Nitekim Phelps (1967), Friedman (1968) ve Lucas ve Rapping (1969) tarafından da ifade edildiği gibi enflasyon oranı ne olursa olsun uzun

dönemde işsizlik doğal oranda kalacak, işsizliği doğal oranın altında tutma çabaları enflasyonu hızlandırıcı etki yaratacaktır. Bu itibarla, Türkiye’de işgücü talebinin artırılmasına yönelik olarak işgücü maliyetlerinin azaltılması için ücretlerin maliyet unsuru olmasının yanı sıra gelir olmasından dolayı düşük istihdam vergilerine yönelik politikalar geliştirilmesinin daha uygun olacağı düşünülmektedir.

İstihdam politikalarının ücretler yerine istihdam vergilerinin azaltılması yönünde uygulanması önerisine rağmen, Türkiye’de istihdam vergilerinin yüksek tutulması işsizliğin azaltılmasında engel teşkil etmeye devam etmektedir. Şekil 3, işgücü maliyetleri ile kazanç arasında oldukça küçük bir farkın kaldığını göstermektedir. TÜİK tarafından 4 yılda bir AB ülkeleriyle eşanlı olarak yapılan İşgücü Maliyeti Araştırması sonuçlarına göre, 2008 yılında haftada 42,3 saat çalışan bir kişinin saatlik ortalama işgücü maliyeti 10 TL’dir. İşgücü maliyetleri açısından AB ülkeleri arasında üst sıralarda bulunan Türkiye’de, maliyetlerin %75,4’ünü ücretler oluştururken %17,6’sı sosyal güvenlik ödemelerine ayrılmak zorundadır. (TÜİK, İşgücü Maliyeti Araştırması 2004-2008).

Şekil 3: Saatlik İşgücü Maliyeti Endeksleri



Kaynak: Türkiye İstatistik Kurumu, İşgücü Maliyeti Araştırması 2011

Diğer taraftan işgücü maliyetlerinin azaltılması ile ilgili olarak ücret esnekliğinin varlığına dikkat çekilmektedir (Onaran, 2002; İlkaracan ve Selim, 2003; İlkaracan ve Yörükoğlu, 2004; Taymaz ve Özler, 2005; Demir ve Erdem, 2010). OECD tarafından oluşturulan istihdamı koruma endeksine göre Türkiye, Almanya, Polonya, İspanya gibi AB ülkelerinden ve ABD’den yüksek bir skora yani daha esnek işgücü piyasasına sahiptir (OECD, 2011). Türkiye’de işgücü piyasasının esnekliği, daha çok ücret esnekliğinden kaynaklanmaktadır. Bu durum, işgücü maliyetlerin azaltılması için önemli bir gelir unsuru olmasına rağmen ücretlerin aşağı çekilmesini kolaylaştırmaktadır. Özellikle kriz dönemlerinde Türkiye’de çalışanlara dayatılan ücretsiz izinler ve önemli ücret artışlarının yapılmaması, ücret esnekliğinin bir sonucu olarak değerlendirilmektedir. Çoğu zaman iş güvencesi, düşük ücretli işçiler için dahi

ücretten daha önemli bir yere sahiptir ve işçiler çoğu kez işini koruyabilmek için kendilerini ücret düşüşlerine razı olmak zorunda hissetmektedir. Ancak şunu belirtmek gerekir ki, ücretlerdeki esnekliğin işsizlere daha çok iş sağlamadığı gibi, işi olanların da durumunu ne kısa ne de uzun vadede düzeltmediği gözlenmektedir (Onaran, 2007: 3).

Ücretler yerine haftalık çalışma süresinin düşürülmesinin istihdam açısından başarılı sonuçlar doğuracağı, özellikle kriz dönemlerinde çalışma sürelerinde yapılacak değişikliklerin işsizliğin artmaması için daha etkili olacağı beklenmektedir. Karabulut (2007)’nin çalışmasında bu duruma Hollanda örnek olarak verilmiştir. Hollanda, ülkedeki işsizliğin çözümü için tam gün çalışma yerine yarım gün (part-time) çalışma yöntemini uygulamıştır (Karabulut, 2007: 22). Bosch ve Lehdorff (2001)’e göre, çalışma süresindeki kısıtlamanın istihdam ve büyüme açısından başarılı olması, sonrası dönemde ücret artışlarıyla verimlilik artışının başa baş gitmesi ve önemli bir engel olan vasıflı işçi eksikliğini kamunun eğitim maliyetlerini teşviklerle hafifletmesi sayesinde mümkün olabilir. Üstelik çalışma süresinin kısaltılması sonucu bütçenin artan yükü, işsizlik sigortasından kaynaklanan yüklerden daha az maliyetlidir (Bosch ve Lehdorff, 2001: 211-230). Bu doğrultuda uygulanan politikalar sayesinde Fransa’da 1998’den beri 300.000 yeni iş yaratılmıştır (Bunel ve Jugnot, 2003: 595).

Sonuç olarak, işgücü maliyetleri içinde istihdam vergilerinin oldukça yüksek olduğu Türkiye’de, ücretler yerine vergilerin azaltılması yolu ile maliyetlerin hafifletilmesi gerektiği önerisi ileri sürülebilir. Ancak, Türkiye’de istihdam vergilerinin azaltılmasına yönelik politikalar nadiren uygulanmakta iken ücret esnekliğinin yüksek olması ve bu esnekliğin özellikle ekonomik kriz dönemlerinde artması, diğer taraftan emeğin katma değer içindeki payının gerilemesi, reel ücret artışlarının önemli oranda yavaşlamasına sebep olmaktadır. Düşük ücretlere rağmen işsizliğin artmaya devam etmesi, Keynes’çi iktisadın tezlerinde de ifade edildiği gibi, yatırımlardaki duraklamanın sonucu olarak düşünülebilir. Çünkü yatırımlar, hem üretimin hem de istihdamın lokomotifidir ve yatırımları tetikleyen en önemli unsur, iç taleptir. İç talebin önemli bir kaynağı da ücretlilerin gelirlerinden yaptığı harcamalardır. Dolayısıyla, gelir dağılımında sermaye lehine değişmelerin yaşandığı ülkemizde, ücretlerin bastırılması hem üretimin hem de yatırımların bastırılmasına yol açarak aslında işsizliğe neden olabilmektedir. Buna bağlı olarak, yavaşlayan reel ücret artışları ile büyümenin istihdam üzerindeki pozitif etkisinin de azaldığı tezi öne sürülmektedir.

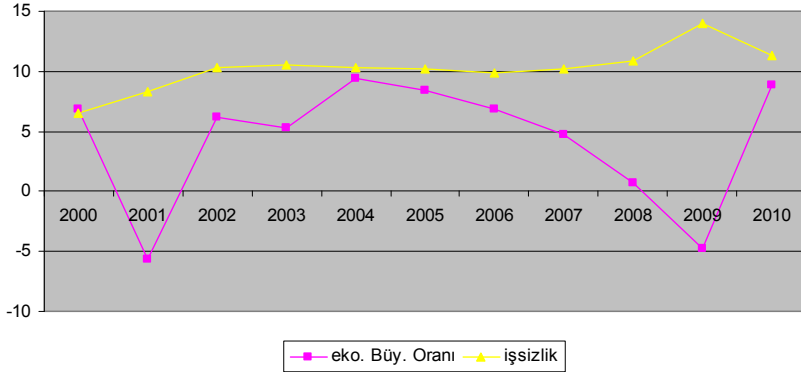
C. İŞSİZLİK VE EKONOMİK BÜYÜME ÜZERİNE YAPILAN ÇALIŞMALAR

Türkiye’de ekonomik büyüme ve istihdam arasındaki ilişkiyi ele alan araştırmalar, daha çok 1980 sonrası ve 2001 ile 2009 krizi sonrası dönemler için yapılmıştır. İhracat yönelimli 1980 sonrası dönemde, büyümenin işsizliği azaltmadığı yönünde bulgulara ulaşan çalışmalar mevcuttur (Taymaz, 1999; Erlat, 2000; Dietzenbacher ve Günlük-Şenesen, 2003; Tunalı, 2004). Günçavdı ve Büyükçiftçi (2001), 1980’lerden itibaren ihracattaki artışın büyük oranda iç talepteki artıştan kaynaklandığına ve büyümenin dışa bağımlı yapısının yol açtığı

yüksek dış ticaret açıklarına dikkat çekmiştir (Günçavdı ve Büyükciftçi, 2001: 75-88). Ayrıca, konu ile ilgili yapılan diğer çalışmalar sonucunda rekabetçi büyüme stratejilerinin benimsendiği süreçte büyümenin, gençlerin işsizliği pahasına düşük ücretlerle emek verimliliğinin artırılması sonucunda gerçekleştiği ifade edilmiştir (Modigliani vd., 1999; Ayaş ve Çeştepe, 2010; Karagöl ve Akgeyik, 2010).

Şekil 4’de de görüldüğü gibi, istihdam ve büyüme arasındaki ilişkiyi 2001 ile 2009 krizi sonrası dönem için araştıran çalışmalarda artan işsizlik oranları ile büyümeye karşı katı bir yapının sergilendiği ifade edilmektedir (Yılmaz-Göktaş, 2005; Telli vd., 2006; Ceylan-Ataman, 2006; Yılmaz-Eser ve Terzi, 2008; Charmes, 2010; Yeldan, 2010). Yeldan (2010) tarafından, yüksek büyümeye rağmen işsizlik oranlarının sergilediği bu katılık, ekonomide ileri teknoloji sayesinde yakalanan gelişmiş alanlar ile durgunlaşan geleneksel alanlar arasında ikili bir yapının oluşmasına bağlanmıştır (Yeldan, 2010: 11). Bir başka ifade ile üretimde emek-sermaye bileşiminin yüzdesinin ne olduğu ve büyümenin emek-yoğun veya sermaye-yoğun bir büyüme olup olmadığı önem arz etmekte ve bu faktörler büyüme-işsizlik ilişkisinin yönünü ve kuvvetini belirlemektedir (Yılmaz-Göktaş, 2005; Onaran ve Aydınar-Avşar, 2006).

Şekil 4: Ekonomik Büyüme ve İşsizlik



Kaynak: (Türkiye İstatistik Kurumu, 2011)

Diğer taraftan, işsizlik ve ekonomik büyüme üzerine yapılan çalışmalarda enformel işgücü piyasası konusu da önemli bir yer tutmaktadır (Tunalı, 2003; Mütevellioğlu ve Sayım, 2009; Yeldan ve Ercan, 2011; Demir ve Erdem, 2010). Türkiye’de enformel sektör 1990’ların ortasından itibaren genişlemeye başlamıştır. Kırsaldan kentlere göçle işgücü formal sektörlere geçmektedir. Fakat Eylül 2011 itibariyle, toplam çalışanların %42.8’si, mevcut işlerinde hala herhangi bir sosyal sigorta sistemine bağlı olmaksızın çalışmaktadırlar (Türkiye İstatistik Kurumu Hanehalkı İşgücü İstatistikleri, Eylül 2011). Bu durum işsizlik ölçümünde önemli bir sorun yaratmaktadır. İşsizliğin doğru olarak ölçülememesi, uygulanacak politikaların da doğru ve etkin olarak tespit edilememesine yol açmaktadır.

Ekonomik büyümeye rağmen işsizliğin azalmaması sadece Türkiye’ye özgü değildir. Son yıllarda birçok ülkede görülen güçlü ekonomik büyüme, çalışan sayısının azaltılması bakımından çok sınırlı bir etki yaratmıştır. Söz konusu etkinin sınırlı kalması sonucu, büyüme ve istihdam ilişkisinin ülke ve sektörler için değişebileceği, her sektörün ve ülkenin istihdam esnekliğinin farklı olabileceği üzerinde durulmuştur (Duruel ve Kara, 2009: 362). Onaran ve Aydın-Avşar (2006) tarafından, Türkiye’de bazı sektörlerde (konfeksiyon, deri, mobilya, kimyasallar, makineler, plastik ürünler, mineral ürünler, demir çelik, içinde demir olmayan madenler) istihdamın artmasında büyüme ve yatırımın düşük ücret politikasından çok daha etkili olduğu bazı sektörlerde ise (içki, tütün, kağıt, matbaacılık, diğer kimyasallar, kauçuk, taşımacılık ekipmanları) düşük reel ücretlerin daha yüksek bir etkiye yol açtığı tespit edilmiştir (Onaran ve Aydın-Avşar, 2006: 19). Bu itibarla, ekonomik büyümenin istihdam üzerindeki sınırlı etkisini gidermek için istihdama yönelik büyüme odaklı politikaların sektör temelli stratejilere dayandırılması gerektiği düşünülmektedir.

Özetle, büyüme her zaman işsizliği azaltmayı başaramamış, istihdam ile büyüme arasındaki ilişki, iktisat teorisinin tartışmalı ve karmaşık bir konusu haline gelmiştir. Konu ile ilgili çalışmalarda, Türkiye’deki büyümenin istihdam dostu bir büyüme olmadığına işaret edilerek, Türkiye ekonomisinin özellikle 2001 krizi sonrası büyüme performansı, “istihdam yaratmayan büyüme” olarak nitelendirilmiştir. Bu saptama, işsizlikle mücadelenin salt ekonomik büyüme ile çözümlenemeyeceğini, büyümenin aynı zamanda istihdam dostu bir büyüme olması gerektiğini göstermektedir.

Böylece, Türkiye ekonomisinde gerçekleşen iktisadi büyümenin üretimde emek-sermaye bileşim yüzdesinin sermaye lehine gerçekleştiği yani sermaye-yoğun bir büyüme olduğu göz ardı edilmeksizin işsizliğin yapısal boyutuna ve demografik koşullara göre politikalar uygulanmasının önemi tekrar ön plana çıkmaktadır. Özellikle üretimde teknolojinin yüksek seviyede görülmesine bağlı olarak gereksinim duyulan eğitilmiş ve nitelikli insan kaynağını hazırlamak için eğitime ağırlık verilmesi gerekmektedir. Bir ülkenin kalkınmasında itici gücün beşeri sermaye olduğu olgusundan hareketle, eğitime ayrılan payın artırılması ve eğitim emek ilişkisinin kurulması gereklidir. İçsel büyüme teorisinde de belirtildiği gibi, beşeri sermayenin iktisadi büyüme ile arasındaki ilişki, beşeri sermaye yatırımlarının yetersiz kalmasının, yatırımların geliştirilmemesi sonucu iktisadi büyüme ve dolaylı olarak da işsizlik üzerinde olumsuz etkilere neden olacağına ispatlanmaktadır.

II. TÜRKİYE’DE İSTİHDAMA YÖNELİK UYGULANAN POLİTİKALAR

İşsizliğin nedenlerini bertaraf etmek, istihdamı artırmak üzerine birçok politika eş anlı olarak uygulanmaktadır. İşsizlik ve istihdam sorununun çözümüne yönelik politikalar, gelir desteği yapılarak işsizlik sonuçlarını onarmaya yönelik önlem ve uygulamaları kapsayan pasif politikalar yanında işsizlerin beceri ve yeteneklerini artırmaya yönelik eğitim programlarını kapsayan aktif politikalardan

oluşmaktadır. OECD, işsizlikle mücadelede izlenen istihdam politikalarını aşağıdaki gibi 7 grupta toplamıştır (Biçerli, 2004: 45):

- 1)Kamunun eşleştirme ve danışmanlık hizmetleri
- 2)Mesleki eğitim
- 3)Sübvans edilmiş istihdam (özel sektöre yönelik sübvansiyon, kendi işini kuranlara yardım, doğrudan kamu sektöründe istihdam v.s.)
- 4)Gençlere yönelik politikalar
- 5)Sakatlara yönelik politikalar
- 6)İşsizlik sigortası
- 7)Erken emeklilik

Bu kategorilerden 1-5 arasında kalanlar “aktif”, 6. ve 7. kategoriler ise pasif politikalar olarak sınıflandırılmıştır. Pasif politikaların mali yükünün fazla olmasına ve uzun süreli işsizliklerde kişileri tembelleğe itmesine karşılık, aktif politikaların, istihdam edilebilirliği eğitim ile desteklenmesinden ve istihdam yaratma konusundaki etkinliğinden dolayı daha kalıcı ve üretimi teşvik edici olduğu söylenebilir. Aktif istihdam programları, daha çok gençlere ve uzun süreli işsizlere yönelik olmaktadır. 1997-98 yıllarında, AB ülkelerinde uygulanan beceri kazandırma programları, genç ve toplam işsizlik oranlarında önemli düşüşler sağlamıştır. Hollanda ve İrlanda bu konuda en başarılı iki ülkedir OECD ülkelerinin de yüksek ve kalıcı işsizliği azaltma ve yaşam standardını yükselterek yoksulluğu azaltma konusunda aktif istihdam politikalarını ön plana çıkardıkları görülmektedir (O’Connell, 1999: 41).

Türkiye’de özellikle son dönemde işgücü piyasasını iyileştirmeye yönelik çalışmaların, AB aday ülke olmamızın da getirdiği bazı yaptırımlar sonucunda hız kazandığı görülmektedir. Ancak, işsizlik sorununun yoğun olarak yaşandığı ülkemizde doğrudan AB projelerine uyumdan ziyade Türkiye’nin kendi şartları dikkate alınarak, ülkemizin istihdam yapısına uygun çeşitli projelerin yürürlüğe koyulması zorunlu bir hal almaktadır. Çalışmanın bu bölümünde, ülkemizde uygulanan istihdam politikaları dönemsel olarak incelenmektedir. Söz konusu politikaların işsizlikle mücadelede etkili olup olmadıkları tartışılarak konu ile ilgili politika önerilerinin geliştirilmesi amaçlanmaktadır.

A. 1960–1980 YILLARI ARASINDA UYGULANAN POLİTİKALAR

Bu dönemde ithal ikameci politikalarla hızlı bir sanayileşme hedeflenmiş ve planlı kalkınma uygulanmaya başlamıştır. Birinci Beş Yıllık Kalkınma Planı (BYKP) gelir artışlarına göre düzenlenmiş, istihdam yan hedef olarak kabul edilmiştir. 2. Beş Yıllık Kalkınma Planı’nda ana hedef, GSMH’nin artırılması olmuştur. Yani bu plan da gelir artış hedeflerine göre düzenlenmiştir. Planın istihdam konusundaki çözüm yolu, ekonomik kalkınma ile birlikte sorunun kendiliğinden çözüme kavuşacağı şeklindedir. 3. Beş Yıllık Kalkınma Planında istihdam konusunda daha uzun vadeli bir anlayış hakim olmuştur. Plan yine ana amaç olarak %7.9’luk gelir artışı hedefini benimsemiştir (Görmezöz, 2007: 50-55). İstihdam artırma çabaları ise sadece sermaye yoğun teknolojilerin gelişmesini engellemeyecek ve ekonomik gelişmeyi hızlandıracak bir anlayışla ele alınmıştır.

Benzer şekilde, istihdam ve işsizlik sorununun hızla büyüyen bir ekonominin yaratacağı çalışma olanakları ile birlikte kendiliğinden çözüme kavuşacağı beklentisi ağırlık kazanmıştır. Bu itibarla ekonomide emek arzı ile emek talebi arasındaki dengesizliğin daha uzun bir süre devam edeceği beklentisi ortaya çıkmıştır (Bekiroğlu, 2010: 181-189). Ancak ne var ki, bu dönemde, niteliği yüksek yatırımların desteklenmesi, milli hasılanın artırılması görüşü benimsenmesine rağmen işsizlik sorununun artmasına engel olunamamıştır (Karabulut, 2007: 32). Özellikle 1970’lerden sonra KİT’ler tarafından yatırımlar yapılmış olması, Çıraklık Eğitimi Yasalarıyla gençlerin işsizlik probleminin çözümüne yönelik adımlar atılmış olması dahi emek talebinin hızla artan emek arzını masnetmesine yeterli olamamıştır. Sadece, Batı Avrupa ülkelerindeki ekonomik konjonktürün uygunluğu nedeniyle Türkiye’den bu ülkelere işgücü akımı sayesinde istihdam ve işsizlik baskısı açısından ferahlık yaşanmıştır (Çivi, 1981: 4).

B. 1980–2000 YILLARI ARASINDA UYGULANAN POLİTİKALAR

24 Ocak 1980 kararlarıyla birlikte o ana kadar izlenen ithal ikamesine dayanan sanayileşme stratejisinden ihracata dayalı sanayileşme modeline geçilmiştir. İhracata yönelik stratejide ekonomik büyüme esas olarak dış ticarete rekabet imkânlarının genişletilmesine, dış ticarete rekabet imkânlarının genişletilmesi de daha çok nispi fiyatlar ve ücret hadlerine bağlanmıştır. İhraç fiyatlarının düşük tutulması için temel üretim faktörlerin ve tabi ki ücretin piyasa şartlarına göre belirlenmesi, aynı zamanda KİT’lerin özelleştirilmesi girişimleri içinde devletin bir işveren olarak ekonomik yaşamdan uzaklaşması, 1980–1988 yılları arasında reel ücretlerin düşmesine yol açmıştır. Bu durum, işsizlik sorununun giderek ağırlaşmasını beraberinde getirmiştir. Diğer taraftan, düşük maliyetli etkin işgücünün temini için sadece ücretler aşağı çekilmekle kalmamış, bunun sürekli olabilmesi için çalışma şartları konusunda işçi haklarını ve onların toplu pazarlık gücünün kontrol altında tutulmasına çalışılmıştır. Sendikal faaliyetler askıya alınarak toplu pazarlığın yerine zorunlu tahkim sistemi getirilmiştir (Karabulut, 2007: 33-35).

1988 yılında işgücü eğitimi konusunda yürürlüğe giren yönetmelikle aktif istihdam politikaları başlamış ve İŞKUR bu alanda etkin bir rol oynamıştır. Aktif istihdam politikalarının Türkiye’deki bir diğer uygulama alanı da özelleştirme kapsamındadır. Bu çerçevede hazırlanan Özelleştirme Uygulamaları Teknik Yardımı ve Sosyal Güvenliği Sözleşmesi, Hazine Müsteşarlığı ve Dünya Bankası arasında 5 Mayıs 1994 tarihinde imzalanmıştır. Söz konusu sözleşmeyle işgücü uyum programı yürütülmesi kararlaştırılmıştır. Ayrıca İŞKUR, istihdam, mesleki eğitim ve kamu yararına çalışma programlarından, Küçük ve Orta Ölçekli Sanayi Geliştirme ve Destekleme İdaresi Başkanlığı (KOSGEB), küçük işletmelere danışmanlık ve teşvik çalışma programlarından, Türkiye Odalar ve Borsalar Birliği (TOBB) ise yerel ekonomiyi geliştirmeye yönelik hizmetlerden sorumlu tutulmuştur. Bununla birlikte, aktif istihdam politikalarının etkin biçimde uygulanabilmesi amacıyla 1993 yılında başlatılan İstihdam ve Eğitim Projesi,

istihdam hizmetlerinin çeşitlendirilmesini ve etkinliğinin artırılmasını hedeflemiştir.

Fakat 1990 sonrası dönemde altyapı yatırımlarına kaynak aktarımı azalmış, çalışma hayatına yönelik popülist yaklaşımlar ortaya çıkmıştır. Verimlilik artışlarından bağımsız bir şekilde, ücretlerin yükseltilmesi ve erken emeklilik politikaları sosyal güvenlik ve çalışma hayatının bozulmasına neden olmuştur. Kamu tüketim harcamalarının artırılması bütçe dengesini bozmuştur. Artan kamu harcamalarının finanse edilmesinde para arzı artırılmış ve borçlanma politikaları ön plana çıkarılmış sonuçta faiz oranları ve enflasyon hızla yükselmiştir. Bütün bu gelişmeler, büyüme oranlarında dalgalanmalara ve özel sektörün yatırım yapmaktan uzaklaşmasına neden olmuştur. İktidarın uyguladığı enflasyonist büyüme ve fiyatlara yönelik müdahaleci politikalar, 1994 yılında finans piyasalarında başlayan krizin tüm ekonomiye yayılmasına neden olmuştur. Krizi aşmak için uygulanan 5 Nisan Kararları ekonomide eksik istihdam yaratmış, GSMH %6,4 küçülmüş enflasyon oranı %149'a yükselmiş ve gelir dağılımı bozukluğu artmıştır (Ulusoy ve Cural, 2004: 38-39).

Sonuç olarak, Türkiye ekonomisinin uluslararası ekonomiye dahil olma sürecinde, ağırlıklı olarak vurgulanan girişimciliğin teşviki ve küçük işletmeciliğin geliştirilmesine yönelik çalışmalara rağmen kısıtlayıcı makro ekonomik politikalar bu dönemde girişimcilik ruhunun gelişmesine engel olmuştur. Ücretleri bastırmak uluslararası rekabet gücü elde etmenin en temel aracı haline getirilmiştir. İthal ikameci döneme göre ihracat ve ithalat, aynı zamanda dış ticaret açığı yükselmiş, fakat hem ücret payı hem de yatırımlar ve büyüme daha düşük, işsizlik daha yüksek seyretmiştir.

C. 2000 YILI SONRASINDA UYGULANAN POLİTİKALAR

Bu dönemde istihdam stratejisi, yatırımların artırılması ve istikrarlı ekonomik büyümenin gerçekleştirilmesi suretiyle istihdam yaratılması ve işsizliğin azaltılması amacı etrafında yoğunlaşmıştır. Söz konusu amaç doğrultusunda, Küçük ve Orta Ölçekli İşletmeler (KOBİ)'in istihdam yaratma potansiyellerinden azami ölçüde yararlanılmasına çalışılmıştır. 2008 yılında hissedilmeye başlanan küresel durgunluk karşısında Türk hükümeti, vergi indirimleri (ÖTV ve KDV'de indirimler) ve artırılan kamu harcamaları şeklinde bir dizi mali canlandırma politikası uygulamaya koymuştur. Ayrıca, kadın ve gençlerin istihdamı için emek maliyetine yönelik teşviklerden ziyade işsizliği önleyici aktif istihdam politikalarına ağırlık verilmiştir. Öte yandan, 4857 sayılı kanunla, formal ekonomi alanındaki firmalara esnek düzenlemeler getirilip haksız yere işten çıkarılmaya ve kıdem tazminatına yönelik sınırlamalar büyük ölçüde rahatlatılmıştır. İşgücü piyasalarına yönelik olarak "kısa çalışma ödeneği fonu" oluşturulmuş, part-time işler yasal temellere oturtulmuştur (Yeldan, 2010: 9).

Kurumsal açıdan, Sosyal Güvenlik Kurumu (SGK) yeniden yapılandırılmıştır. SGK, bünyesinde finansal olarak bağımsız dört farklı kurum barındırmaktadır. Bunlar, ücret ve maaşlarla ilgili Sosyal Sigortalar Kurumu (SSK), tarımı da kapsayacak şekilde kendi işini yapanlarla ilgili BAĞKUR, İş ve İşçi Bulma Kurumu (İİBK) yerine kurulan Türkiye İş Kurumu (İŞKUR) ve beyaz

yakalı kamu çalışanları ile ilgili Emekli Sandığı kurumlarıdır. İşgücü piyasalarına yönelik Çalışma ve Sosyal Güvenlik Bakanlığına ek olarak Milli Eğitim Bakanlığı, eski ismi ile Sanayi ve Ticaret Bakanlığı (KOSGEB aracılığı ile), Turizm Bakanlığı (TUREM aracılığı ile) ve Sağlık Bakanlığı olmak üzere dört bakanlık daha çalışmalar yapmaktadır. Ulusal seviyede fonksiyonları olan başka kurumlar da kurulmuştur. TOBB, TİSK, TESK, TZOB, DİSK, HAKİŞ ve TÜRKİŞ gibi sosyal partnerli olup danışmanlık hizmeti veren “Ekonomik ve Sosyal Konsey”, istihdam politikalarına katkıda bulunan “İl İstihdam ve Mesleki Eğitim Kurumları”, hükümet yetkilileri yanında işveren konfederasyonlarının da katılımı ile toplanan “Asgari Ücret Tespit Komisyonu”, ortak pazarlık üzerinde önemli bir güce sahip olan “Yüksek Hakem Kurulu” bu kurumlar arasında yer almaktadır.

Öte yandan, AB ile Türkiye işgücü ve istihdam sorunlarının genellikle örtüştüğü ancak temel bazı konularda önemli farklılıklar arz ettiği bilinmektedir. AB istihdam politikaları, ulusal işgücü politikalarının AB ile ortak ve eşgüdümlü hareketi esas olmak üzere, genel olarak büyüme ve istihdam artışını amaç edinmiştir (Trubek ve Mosher, 2001: 18). Bu amaç doğrultusunda, daha çok mesleki eğitime yönelik aktif projeler geliştirilmiş, belirli işsiz grupların meslek edinmesi ve çalışanların nitelik düzeylerinin yükseltilmesine çalışılmıştır (Kluve ve Schmidt, 2002: 409). Ayrıca, 1990’ların ortalarından beri sağlanan istihdam artışlarının, birçok Avrupa ülkesinde gerçekleştirilen istihdam korumalarına kısıtlama getirilmesini kapsayan işgücü piyasası reformlarıyla ilgili olduğu ifade edilmektedir (Garibaldi ve Maora, 2002: 67). Son dönemde Türkiye’de işgücü piyasasını iyileştirmeye yönelik çalışmalar, AB aday ülke olmamızın da getirdiği bazı yaptırımlar sonucunda, hız kazanmaktadır. Avrupa istihdam hedeflerine yönelik ancak Türk işgücü piyasasına özgü politikaların saptanması ve geliştirilmesi gerekmektedir.

Sonuç olarak, artan aktif istihdam politikaları ve kurumsal açıdan yapılan tüm yeniliklere rağmen, 2008 yılında hissedilmeye başlanan küresel durgunluk karşısında, krizin Türkiye’yi etkilemeyeceği inancı tedbirlerin alınmasında gecikmelere yol açmış, geç kalınmışlık ise tedbirlerin etkilerinin zayıf kalması ile sonuçlanmıştır. Aktif istihdam politikalarının, sektörlerle ve mesleklerle ilgili araştırmalar yapılmadan uygulanması, işverenleri, aktif politikalar bünyesinde yapılan eğitim kampanyalarına karşı genellikle ilgisiz bırakmış, bu durum beşeri sermaye, girişimcilik ve inovasyon konularının ihmaline yol açmıştır.

GENEL SONUÇ VE DEĞERLENDİRME

Bu çalışmada Türkiye’deki işsizlik sorunun nedenleri ve uygulanan istihdam politikaları incelenmiştir. Konu ile ilgili olarak yapılan araştırmalar çerçevesinde, Türkiye’deki işsizliği temel olarak üç neden altında ele almak mümkündür. Birinci neden olarak, kırsaldan kente göç sürecinin devam etmesi ve sanayileşmenin yavaş kalması gibi yapısal sorunların işsizliğe neden olduğu ifade edilmektedir. Türkiye’deki demografik özelliklerin bu sorunları derinleştirdiği görülmektedir. Kırdan kente göç süreci, eğitimsiz bir kent nüfusunun artmasına yol açarak sektörler arası geçiş nitelikli değişim yaratmamaktadır. Öte yandan

kadınların işgücüne katılım oranının düşük kalması ve gençlerde işsizliğin yüksek olması önemli problemler olarak karşımıza çıkmaktadır. Özellikle kentsel alanlarda üretim yapan ekonominin gereksinim duyduğu eğitilmiş ve nitelikli insan kaynağını hazırlamak için eğitime ağırlık verilmesi gerektiği düşünülmektedir.

Türkiye'deki işsizliğin diğer nedeni, işgücü maliyetlerinin yüksek olması ile izah edilmektedir. Türkiye üzerine yapılan uygulamalı çalışmalar incelendiğinde, istihdam vergileri ile ücretlerin belirleyici olduğu işgücü maliyetlerinin düşürülmesinin, istihdama olumlu katkı sağlayabileceği sonucu ön plana çıkmaktadır. Ancak işgücü maliyetlerinin düşürülmesi için ücretler yerine istihdam vergilerinin azaltılması gerektiği çünkü ücretlerin iç talep artışına yol açan bir gelir unsuru olduğu unutulmamalıdır. Bununla birlikte, işgücü maliyetlerinde istihdam vergilerini azaltan uygulamaların yetersizliği diğer taraftan Türkiye'de ücretlerin düşürülmesine engel olacak oldukça esnek bir işgücü piyasasının varlığı dikkat çekicidir. Dolayısıyla, emeğin katma değer içindeki payının gerilediği ve gelir dağılımında sermaye lehine değişmelerin yaşandığı ülkemizde, ücretlerin bastırılması hem üretimin hem de yatırımların bastırılmasına yol açarak aslında işsizliğe neden olabilmektedir.

İşsizliğe yol açan üçüncü bir neden, "istihdam yaratmayan büyüme" tezi ile açıklanmaktadır. Türkiye'de, özellikle 2001 krizinden sonra artan işsizlik oranları ile büyümeye karşı katı bir yapı göze çarpmakta ve büyümenin istihdam üzerindeki pozitif etkisi azalmaktadır. Büyümenin istihdam yaratmamasında, ücretleri düşürerek işgücü verimliliğinin yükseltilmesi ile sağlanan rekabet üstünlüğünün ve ekonominin dışa bağımlı ihracat ve yüksek dış ticaret açıkları ile beraber büyümesinin önemli rol oynadığı düşünülmektedir. Ayrıca her sektörün ve ülkenin istihdam esnekliği farklıdır. Bu itibarla, büyüme-istihdam ilişkisi ülke ve sektörler göre değişmektedir. Sonuçta, ekonomik büyümenin istihdam üzerindeki sınırlı etkisini gidermek için istihdamın artırılmasına yönelik uygulamaların makroekonomik politikalarla desteklenmesi ve büyüme odaklı politikaların sektör temelli stratejilere dayandırılması gerekmektedir.

Ülkemizde uygulanan istihdam politikaları dönemsel olarak incelendiğinde, 1960-1980 arası planlı kalkınma dönemi ile birlikte öncelikli olarak gelir artışlarının hedeflendiği, istihdam konusunda daha uzun vadeli bir anlayışın hâkim olduğu görülmektedir. Ancak ne var ki, bu dönemde, niteliği yüksek yatırımların desteklenmesi, milli hâsılanın artırılması görüşü benimsenmesine rağmen işsizlik sorununun artmasına engel olunamamıştır.

1980 sonrası ihracata dayalı sanayileşme modeline geçişle birlikte, ekonomik büyüme esas olarak ihraç fiyatlarının düşük tutulması sonucu rekabet imkânlarının genişletilmesine bağlanmıştır. İhraç fiyatlarının düşük tutulması için temel üretim faktörlerin ve tabii ki ücretin piyasa şartlarına göre belirlenmesi 1980-1988 yılları arasında reel ücretlerin düşmesine yol açmıştır. Bu durum, işsizlik sorununun giderek ağırlaşmasını beraberinde getirmiştir. Ayrıca, 1980'lerin sonunda, girişimciliğin teşvikine ve küçük işletmeciliğin geliştirilmesine yönelik aktif politikalar uygulanmış fakat kısıtlayıcı makro ekonomik politikalar bu dönemde girişimcilik ruhunun gelişmesine engel

olmuştur. Özetle, 2000’li yıllara kadar, istihdam ve işsizlik sorununa gereken önem verilmemiş, hızla büyüyen bir ekonominin yaratacağı çalışma olanakları ile birlikte sorunun kendiliğinden çözüme kavuşacağı beklentisi ağırlık kazanmıştır.

2000 yılı sonrası dönemde, Küçük ve Orta Ölçekli İşletmeler (KOBİ)’in istihdam yaratma potansiyellerinden azami ölçüde yararlanılmasına çalışılmış, küresel durgunluk karşısında vergi indirimleri (ÖTV ve KDV’de indirimler) ve artırılan kamu harcamaları şeklinde bir dizi mali canlandırma politikası uygulamaya koyulmuştur. Diğer taraftan kadın ve gençlerin istihdamı için emek maliyetine yönelik teşviklerden ziyade işsizliği önleyici aktif istihdam politikalarına daha fazla ağırlık verilmiştir. Öte yandan, 4857 sayılı kanunla, formal ekonomi alanındaki firmalara esnek düzenlemeler getirilip haksız yere işten çıkarılmaya ve kıdem tazminatına yönelik sınırlamalar büyük ölçüde rahatlatılmıştır. İşgücü piyasalarına yönelik olarak, hükümetin en yoğun uyguladığı politika “kısa çalışma ödeneği fonu” olmuş, part-time işler yasal temellere oturtulmuştur.

Sonuç olarak, artan aktif istihdam politikaları ve kurumsal açıdan yapılan tüm yeniliklere rağmen, 2008 yılında hissedilmeye başlanan küresel durgunluk karşısında, krizin Türkiye’yi etkilemeyeceği inancı tedbirlerin alınmasında gecikmelere yol açmış, geç kalınmışlık ise tedbirlerin etkilerinin zayıf kalması ile sonuçlanmıştır. Aktif istihdam politikalarının, sektörlerle ve mesleklerle ilgili araştırmalar yapılmadan uygulanması, işverenleri aktif politikalar bünyesinde yapılan eğitim kampanyalarına karşı genellikle ilgisiz bırakmış, bu durum beşeri sermaye, girişimcilik, inovasyon konularının ihmaline yol açmıştır.

ÖNERİLER

Çalışmada yapılan değerlendirmelere ve ulaşılan sonuçlara göre, istihdam politikalarına yönelik olarak aşağıdaki öneriler ileri sürülebilir.

Ekonomide gerçekleşen büyümenin istihdam yaratmaması ve sektörler arasındaki istihdam yaratma farkları, büyümenin sektörel kompozisyonu açısından çok önemlidir. İstihdamı artırmak için kalkınma stratejilerinde, öncelikli sektörlerin tespit edilerek genel politikalar yerine sektörel politikalar geliştirilmelidir. Kırsal kesime veya gelişmemiş bölgelere yönelik politikaların düzenlenmesi yanında, bölgesel çekim merkezleri olan illere (Bursa, Çorum, Denizli, Diyarbakır, Gaziantep, Urfa v.b.) sektörel destek sağlanmalıdır. Bunun için pilot uygulamalar yapılmalıdır.

Aynı düzeyde bir yatırım, diğer sektörlerle kıyasla hizmetler sektöründe çok daha fazla yeni iş alanı yaratmaktadır. Bu nedenle, yatırımlarda turizm, finans ve bilişim sektörü, sağlık, hemşirelik, aile ve çocuk gelişimi gibi uzun dönemde istihdamın lokomotifleri olan hizmet sektörlerine öncelik verilmelidir.

Büyüme merkezli bir iktisat politikası çerçevesinden bakıldığında, istihdamın motoru olan hizmetler sektörünün büyüebilmesi, iç talebin canlanmasına ve gelir düzeyinin yükselmesine bağlıdır. Ücretlerin rolü istihdam politikaları çerçevesinde sadece bir maliyet unsuruna indirgenmemekte ve toplam talebin önemli bir bileşeni olarak öne çıkmaktadır. Bu itibarla, Türk işgücü piyasası, ücret esnekliklerinden çok part-time ve geçici istihdam gibi esnek

çalışma biçimlerinin yaygın olarak kullanılması ile esnek hale getirilmelidir. İşgücü talebini artırmaya yönelik olarak işgücü maliyetlerinin azaltılması için istihdam vergileri düşürülmelidir.

İstihdam vergilerinin düşürülmesinde enformel işgücü piyasası ile mücadele de önemlidir. Ücret ve verimlilik politikaları, 1990'ların ortasından itibaren genişlemeye başlayan ve işsizlik ölçümünde önemli bir sorun yaratan enformel işgücü piyasasını düzeltebilecek şekilde oluşturulmalıdır.

Türkiye'nin en önemli sorunlarından bir tanesi, cari açıklar ve dışa bağımlı bir ihracat yapısıdır. Büyümeye yön verecek bir gösterge olarak dış ticareti artırıcı tedbirler artırılmalıdır. Komşu ülkelerle olan karşılıklı ilişkiler, bu süreçteki önemli gelişmelerden bir tanesidir. Özellikle sorunsuz ve vizesiz geçişler, sınır yerleşim birimlerinde hareketlilik sağlanması ve dolayısıyla ortaya çıkan ticaret fırsatları önemli gelişmeler olarak değerlendirilmelidir. Bu ve benzeri uygulamalarla ihracat için pozitif etkenler artırılmalı dışa bağımlı ihracat yapısından sıyrılmalıdır.

Bir ülkenin kalkınmasında itici gücün beşeri sermaye olduğu olgusundan hareketle, eğitime ayrılan pay artırılmalı ve eğitim istihdam ilişkisi güçlendirilmelidir. Eğitim istihdam ilişkisinin güçlendirilmesi için eğitimler, piyasa tarafından talep edilen nitelikleri karşılayacak şekilde uygulanmalıdır.

Kurumsal olarak daha adil, tatmin edici ve güven verici kurumlar ve uygulamalar artırılmalıdır. İşçi ile işveren yani emek arzı ve talebi arasındaki enformasyon ağı geliştirilmeli ve böylece geçici işsizlik oranı düşürülmelidir. Enformasyon ağının oluşturulması için özel istihdam büroları kurulmalı ve İŞKUR'un fonksiyonları genişletilmelidir.

Türkiye'de gençlerin ve kadınların işgücüne katılımının orta ve uzun dönemde nasıl artırılacağına odaklanmalı, istihdam politikaları, kadınlar ve gençler odaklı sosyal içerikli özel istihdam politikaları şeklinde geliştirilmelidir. İşe almada kadınlara ve gençlere yönelik pozitif ayrımcı uygulamalar yapılmalıdır. Kadınların işgücüne katılımını kolaylaştıracak çocuk, yaşlı, hasta bakımı gibi alanlarda toplumsal hizmetler yaygınlaştırılmalıdır.

Türkiye'de, Kısa Çalışma Ödeneği, Toplum Yararına Çalışma Programı, İşsizlik Sigorta Fonu, Ücret Garanti Fonu ve İş Kaybı Tazminatı gibi pasif istihdam programlarına yönelik uygulamaların geçmişi çok kısadır. Pasif politika düzenlemeleri, ekonomik durgunluk dönemlerinde istikrar sağlayıcı bir araç olarak daha etkin kullanılmalıdır.

İstihdam politikaları kapsamlı bir makro ekonomik yaklaşım ile birliktelik içermelidir. Türkiye ekonomisinde, etkin olan makroekonomik politikaların genelde istihdam yaratma taraftarı olmadıkları düşünüldüğünde, istihdam artırıcı politikaların sadece yurtiçinde değil küresel seviyede de istihdam yanlısı bir görüşün hâkim olduğu makroekonomik politika ortamı ile desteklenmedikçe başarıya ulaşamayacağı unutulmamalıdır.

KAYNAKÇA

- AYAŞ, Necla ve Hamza ÇEŞTEPE; (2010), “Dış Ticaretin İstihdam Üzerindeki Etkileri: Türk İmalat Sanayi Örneği”, **Süleyman Demirel Üniversitesi İktisadi ve İdari Bilimler Fakültesi Dergisi**, 15(2), ss. 259-281.
- BAŞLEVENET, Cem and Özlem ONARAN; (2004), “The Effect of Export-Oriented Growth on Female Labor Market Outcomes in Turkey”, **World Development**, 32 (8), pp. 1375-1393.
- BEKİROĞLU, Cemil; (2010), **Türkiye’de İşsizlik Sorununun Çözülmesinde Uygulanan Ekonomi Politikalarının Analizi**, Kadir Has Üniversitesi Sosyal Bilimler Enstitüsü Yüksek Lisans Tezi, İstanbul, 226s.
- BİÇERLİ, Mustafa Kemal; (2004), **İşsizlikle Mücadelede Aktif İstihdam Politikaları**, T.C.Anadolu Üniversitesi Yayınları, Eskişehir, 327s.
- BİLMAN, Aslı Seda; (2008), **Phillips Eğrisinin Politika Önerisi ve Asimetrik Etkiler: Türkiye Örneği**, Dokuz Eylül Üniversitesi Sosyal Bilimler Enstitüsü Yüksek Lisans Tezi, İzmir, 161s.
- BOSCH, Gerhard and Steffen LEHNDORFF; (2001), “Working Time Reduction and Employment: Experiences in Europe and Economic Policy Recommendations”, **Cambridge Journal of Economics**, 25, pp. 209-243.
- BOZTEPE, Yenal; (2007), **Türkiye’de İşsizlik Kavramı ve İşsizliğin Ortadan Kaldırılması ile İlgili Bir Model Oluşturulması**, Yıldız Teknik Üniversitesi Sosyal Bilimler Enstitüsü Yüksek Lisans, İstanbul, 183s.
- BUNEL, Matthieu and Stephane JUGNOT; (2003), “35 Heures: Evaluations de L’effet Emploi. (Work-Sharing: Employment in Analysis”, İngilizce özetle), **Revue Economique**, 54(3), pp. 595-606.
- CEYLAN-ATAMAN, Berrin; (2006), “Türkiye’de 2000-2005 Dönemi İşsizlik Üzerine Tartışmalar”, **İşletme İktisat Finans Dergisi**, 21(239), ss. 93-107.
- CHARMES, Jacques; (2010), **Informal Economy and Labour Market Policies and Institutions in Selected Mediterranean Countries: Turkey, Syria, Jordan, Algeria and Morocco**, International Labour Organization Research Background Paper, Geneva, 23p.
- ÇİVİ, Halil; (1981), “Türkiye’de Planlı Dönemde İstihdam ve İşsizlik Sorunu: 1962-1978”, **Atatürk Üniversitesi İktisadi ve İdari Bilimler Dergisi**, 5(1-2), ss. 1-29.
- DAYIOĞLU, Meltem and Hakan ERCAN; (2010), **Developing More Effective Labour Market Policies and Institutions in Emerging Economies: Turkey**, International Labour Organization Project, Employment Analysis and Research Unit (EMP/ANALYSIS), Geneva, 76p.
- DEMİR, Fırat and Nilgün ERDEM; (2010), “Labor Market Performance after Structural Adjustment in Developing Countries: The Interesting But not so Unique Case of Turkey”, in L.K. VALENCIA and B.J. HAHN (Ed.), **Employment and Labor Issues: Unemployment, Youth Employment and Child Labor** (Chapter 1), Nova Science Publishers, New York, pp. 1-55.
- DIETZENBACHER, Erik and Gülay GÜNLÜK-ŞENESEN; (2003), “Demand-Pull and Cost-Push Effects on Labor Income in Turkey: 1973-1990”, **Environment and Planning**, 35(10), pp. 1785-1807.
- DURUEL, Mehmet ve Mehmet KARA; (2009), “Küresel İşsizlik ve İstihdamda Yeni Perspektifler”, **Sosyal Siyaset Konferansları Dergisi**, Sayı 57, ss. 357-363.
- ERCAN, Hakan; (1998), "Non-Wage Labor Costs in the Turkish Manufacturing Industry: An International Comparison," in Tuncer BULUTAY (Ed.), **Impositions and Policies Related to the Turkish Labour Market**, Ankara State Institute of Statistics Publication, Ankara, pp. 113-130.
- ERCAN, Hakan; (2007a), **Demographic Trends and Rural-to-Urban Migration in Turkey: Implications for the Labour Market and Education**, Background chapter for the World Bank project on **Investing in Turkey’s Next Generation: Making Youth Transition from School to Work Contribute to Turkey’s Development**, pp. 1-7
- ERCAN, Hakan; (2007b), **Youth Employment in Turkey**, International Labour Organization Publications, Geneva, 85p.

- ERCAN, Hakan; (2010a), "The Impact of the Global Financial Crisis on Employment in Turkey" iç. **Crisis and Turkey: Impact Analysis of Crisis Response Measures**, International Labour Office Publications, Ankara, pp. 73-97.
- ERCAN, Hakan; (2010b), **EEO Review: Youth Employment Measures 2010**, European Employment Observatory, Turkey, 11p.
- ERLAT, Güzin; (2000), "Measuring the Impact of Trade Flows on Employment in the Turkish Manufacturing Industry", **Applied Economics**, 32(9), pp. 1169-1180.
- FRIEDMAN, Milton; (1968), "The Role of Monetary Policy", **American Economic Review**, 58(1), pp. 1-17.
- GARIBALDI Pietro and Paola MAORA; (2002), "Anatomy of Employment Growth", **Economic Policy**, 17(34), pp. 67-114.
- GÖRMEZÖZ, Gökten; (2007), **Türkiye Ekonomisinde Yaşanan Dalgaların İstihdam Üzerindeki Etkisi ve Olumsuz Etkilerin Azaltılmasına Yönelik Önlemler**, T.C. Çalışma ve Sosyal Güvenlik Bakanlığı Türkiye İş Kurumu Genel Müdürlüğü Uzmanlık Tezi, Ankara, 101s.
- GÜNÇAVDI, Öner and Suat KÜÇÜKÇİFTÇİ; (2001), "Foreign Trade and Factor Intensity in an Open Developing Country: An Input-Output Analysis for Turkey", **Russian and East European Finance and Trade**, 37(1), pp. 75-88.
- GÜRSEL Seyfettin, Gökçe UYSAL-KOLAŞIN ve Mehmet Alper DİNÇER; (2009), "İşsizlik Büyük Ölçüde Erkeklerde Yaşanan İşgücü Artışı ile İstihdam Kayıplarından Kaynaklanıyor", Betam Araştırma Notu No. 9/31, İnternet adresi: <http://www.betam.bahcesehir.edu.tr/> Erişim Tarihi: 10.12.2011.
- GÜRSEL, Seyfettin and Haluk LEVENT; (2003), "Fluctuations économiques et chocs asymétriques dans Le marché du travail: Le cas de la Turquie (2000-2002)," **Communiqué au 7e Rencontres Euro Méditerranéennes**, CEREC CEMAFİ, 8-10 Octobre 2003.
- GÜRSEL Seyfettin ve VeySEL ATASOY; (2000), "Genç İşsiz, Kadın İşsiz", **Forum TOBB Dergisi**, 7(6), ss.18-22.
- İLKKARACAN, İpek ve Arzu YÖRÜKOĞLU; (2004), "Ücretlerin Belirlenme Süreçleri" iç. **Türkiye'de İşgücü Piyasasının Kurumsal Yapısı ve İşsizlik**, TÜSİAD, İstanbul, ss. 95-145.
- İLKKARACAN, İpek and Raziye SELİM; (2003), "The Role of Unemployment in Wage Determination: Further Evidence on the Wage Curve from Turkey", **Applied Economics**, 35(14), pp: 1589-1598.
- KARABULUT, Alpaslan; (2007), **Türkiye'de İşsizliği Önlemede Aktif İstihdam Politikalarının Rolü ve Etkinliği**, Çalışma ve Sosyal Güvenlik Bakanlığı Türkiye İş Kurumu Genel Müdürlüğü, Uzmanlık Tezi, Ankara, 105s.
- KARAGÖL, Erdal Tanas ve Tekin AKGEYİK; (2010), "Türkiye'de İstihdam Durumu: Genel Eğilimler", **Siyaset, Ekonomi ve Toplum Araştırmaları Vakfı**, Sayı: 21, ss. 1-28.
- KIZILIRMAK, Ayşe Burça; (2005), "Labor market participation decisions of married women: Evidence from Turkey", İnternet Adresi: <http://www.politics.ankara.edu.tr/dosyalar/burca.pdf> Erişim Tarihi: 09.10.2011.
- KLUVE, Jochen and Christoph SCHMIDT; (2002), "Can Training and Employer Subsidies Combat European Unemployment?", **Economic Policy**, 17(35), pp. 409-448.
- LUCAS, Jr. Robert and Leonard RAPPING; (1969), "Price Expectations and the Phillips Curve", **The American Economic Review**, 59(3), pp. 342-350.
- MENEZES-FILHO, Aquino Naercio and Luiz Guilherme SCORZAFAVE; (2011), "Developing More Effective Labour Market Policies and Institutions in Emerging Economies: The Brazilian Case", Institute of Education and Research Policy Papers, İnternet Adresi: www.insper.edu.br/cpp Erişim Tarihi: 02.09.2011.
- METİN-ÖZCAN, Kivılcım ve Şenay ÜÇDOĞRUK; (1998), "Türk İmalat Sanayi'nde Uzun Dönem Ücret-Fiyat-İstihdam İlişkilerinin Ekonometrik Olarak İncelenmesi", **Çukurova Üniversitesi İktisadi ve İdari Bilimler Fakültesi Dergisi**, 8(1), ss. 279-287.
- MODIGLIANI, Franco; Jean-Paul FITOUSSI, Beniamino MORO, Dennis SNOWER, Robert SOLOW, Alfred STEINHERR and Paolo Sylos LABINI (1999), **An Economists**

- Manifesto on Unemployment in the European Union**, Free University of Bozen School of Economics, Working Paper No: 1, Bolzano, 19p.
- MÜTEVELLİOĞLU, Nergis ve Işık SAYIM; (2009), “Türkiye’de Neoliberal Dönüşümün Emek Piyasası Üzerindeki Etkileri”, iç. N. MÜTEVELLİOĞLU ve S. SÖNMEZ (Ed.), **Küreselleşme, Kriz ve Türkiye’de Neoliberal Dönüşüm**, Bilgi Üniversitesi Yayınları, İstanbul, pp. 159-204.
- O’CONNELL, Philip; (1999), **Astonishing Success: Economic Growth and the Labour Market in Ireland**, International Labour Organization: Employment and Training Papers No:44, Ireland, 84p.
- OECD Economic Outlook: Part VII, “OECD Recent Labour Market Performance and Structural Reforms”, İnternet Adresi: www.oecd.org/dataoecd/42/4/42768860.xls Erişim Tarihi: 12.08.2011.
- ONARAN, Özlem; (2002), “Measuring Wage Flexibility: The Case of Turkey Before and After Structural Adjustment”, **Applied Economics**, (34), pp. 767-781.
- ONARAN, Özlem; (2007), **İşsizlik ve Alternatif Politikalar**, Türkiye’de İşsizliğin Çözüm Yolları ve Sendikalar Çalışmayı DİSK, 13s.
- ONARAN, Özlem and Engelbert STOCKHAMMER; (2005a), “Two Different Export-Oriented Growth Strategies under a Wage-Led Accumulation Regime: A la Turca and a la South Korea”, **Emerging Markets Finance and Trade**, 41(1), pp. 65-89.
- ONARAN, Özlem and Engelbert STOCKHAMMER (2005b), **Growth and Employment in Europe: Sustainability and Competitiveness**, Wirtschaftsuniversität Wien Vienna University of Economics and Business Administration, Working Paper Series No: 44, Vienna, 25p.
- ONARAN, Özlem and Nurhan YENTÜRK; (2001), “Do Low Wages Stimulate Investments? An Analysis of the Relationship between Wages and Investments in Turkish Private Manufacturing Industry”, **International Review of Applied Economics**, 15(4), pp. 359-374.
- ONARAN, Özlem and Nursel AYDINER-AVŞAR; (2006), **The controversy over employment policy: Low labor costs and openness, or demand policy?: A sectoral analysis for Turkey**, Department of Economics Working Paper Series No: 97, Vienna, 24p.
- PARLAKTUNA, İnci; (2010), “Türkiye’de Cinsiyete Dayalı Mesleki Ayrımcılığın Analizi”, **Ege Akademik Bakış**, 10(4), ss. 1217-1230.
- PAZARLIOĞLU Vedat ve Emrah İsmail ÇEVİK; (2007), “Ratchet Model Uygulaması ve Türkiye Örneği”, **Süleyman Demirel Üniversitesi İktisadi ve İdari Bilimler Fakültesi Dergisi**, 12(2), ss: 41-51.
- PHELPS, Edmund; (1967), “Phillips Curves: Expectations of Inflation and Optimal Unemployment Overtime”, **Economica New Series**, 34(135), pp: 254-281.
- POLAT, Sezgin and Francesco SARACENO; (2010), **Macroeconomic Shocks and Labor Supply in Emerging Countries. Some Lessons from Turkey**, Galatasaray University Economics Research Center Working Papers No: 3, İstanbul, 28p.
- REYNOLDS, Lloyd; (1974), **Labor Economics and Labor Relations**, Prentice-Hall, Inc., 6th Edition, New Jersey, 693s.
- TATLİDİL, Ercan ve Yota XANTHOCO; (2002), “Türk İşgücünün Yapısı ve Avrupa Birliği İstihdam Politikaları”, **Ege Akademik Bakış**, 2(2), ss: 1-14.
- TAYMAZ, Erol; (1999), **Trade Liberalization and Employment Generation: the Experience of Turkey in the 1980s**, Middle East Technical University Economics Research Center Working Paper No: 99-11, Ankara, 28p.
- TAYMAZ Erol and Şule ÖZLER; (2005), “Labour Market Policies and EU Accession: Problems and Prospects for Turkey”, in HOEKMAN and TOGAN (Ed.), **TURKEY: Economic Reform and Accession to the EU**, The World Bank, Washington DC, pp. 223-260.
- TELLİ, Çağatay, Ebru VOYVODA and Erinç YELDAN; (2006), “Modeling General Equilibrium for Socially Responsible Macroeconomics: Seeking For the Alternatives to Fight Jobless Growth in Turkey” **Middle East Technical University Studies in Development**, 33(2), pp. 255-293.

- TRUBEK, David and James MOSHER (2001), “**New Governance, EU Employment Policy, and the European Social Model**”, Jean Monnet Working Paper No.6(1), pp. 1-28.
- TUNALI, İnsan (2003), **Background Study on the Labour Market and Employment in Turkey**, European Training Foundation Final Report, 125p.
- TUNALI, İnsan; (2004), **Türkiye’de İşgücü Piyasası ve İstihdam Araştırması**, Türkiye İş Kurumu, İstihdam Durum Raporu, Ankara Üniversitesi Basımevi, Ankara, 164s.
- Türkiye İstatistik Kurumu Hanehalkı İşgücü İstatistikleri: Eylül 2011, İnternet Adresi: <http://www.tuik.gov.tr/PreHaberBultenleri.do?id=8657> Erişim Tarihi: 15.12.2011.
- Türkiye İstatistik Kurumu, İnternet Adresi: <http://www.tuik.gov.tr> Erişim Tarihi: 15.08.2011.
- Türkiye İstatistik Kurumu İşgücü Maliyeti Endeksi: III. Dönem 2011, İnternet Adresi: <http://www.tuik.gov.tr/PreHaberBultenleri.do?id=8660> Erişim Tarihi: 12.12.2011.
- ULUSOY, Ahmet ve Mehmet CURAL (2004), “Üretim ve İstihdam Politikaları Yeniden Yapılandırılmalı”, **TÜHİS İş Hukuku ve İktisat Dergisi**, 19(1-2), ss. 36-58.
- ÜLGENER, Sabri Fehmi; (1980), **Milli Gelir, İstihdam ve İktisadi Büyüme**, Der Yayınevi, Altıncı Baskı, İstanbul, 464s.
- ÜNSAL, Erdal; (2000), **Makro İktisat**, İmaj Yayıncılık, Genişletilmiş 3. Baskı, 519s.
- YAMAK, Rahmi ve Nebiye YAMAK; (1999), “Türkiye’de İşsizlik Oranı İle İşgücüne Katılma Oranı Arasındaki İlişki”, **Kamu-İş İş Hukuku ve İktisat Dergisi**, 5(1), ss. 17-27.
- YELDAN, Erinç (2010), “Global Crisis and Turkey: A Macroeconomic Assessment of the Effects of Fiscal Stimulus Measures on Employment and Labour Markets”, in **Crisis and Turkey: Impact Analysis of Crisis Response Measures**, International Labour Organization Publications, Ankara, pp. 9-39.
- YELDAN, Erinç and Hakan ERCAN (2011), **Growth, Economic policies and Employment Linkages: Turkey**, International Labour Organization Employment Sector Employment Working Paper No: 84, 51p.
- YILMAZ-ESER, Burçin ve Harun TERZİ; (2008), “Türkiye’de İşsizlik Sorunu ve Avrupa İstihdam Stratejisi”, **Erciyes Üniversitesi İktisadi ve İdari Bilimler Fakültesi Dergisi**, Sayı: 30, ss.229-250.
- YILMAZ-GÖKTAŞ, Özlem; (2005), “Türkiye Ekonomisinde Büyüme ile İşsizlik Oranları Arasındaki Nedensellik İlişkisi”, **İstanbul Üniversitesi İktisat Fakültesi Ekonometri ve İstatistik Dergisi**, Sayı:2, ss. 63-76.