

## Türkiye Ekonomisinde Dışa Açılma ve Gelir Eşitsizlikleri İlişkisi

**Doç. Dr. M. Faysal GÖKALP**

Muğla Üniversitesi, İ.İ.B.F., İktisat Bölümü, MUĞLA

**Doç. Dr. Ercan BALDEMİR**

Muğla Üniversitesi, İ.İ.B.F., İşletme Bölümü, MUĞLA

**Araş. Gör. Gonca AKGÜN**

Muğla Üniversitesi, İ.İ.B.F., İktisat Bölümü, MUĞLA

### ÖZET

*Ekonomi politikalarındaki her değişiklik, özellikle ekonomik yapıda değişimleri amaçlıyorsa, gelirin yeniden dağıtıldığı bir süreçtir. Bu süreçten toplum kesimlerinin etkilenme derecesi de şüphesiz farklı olacaktır. İçe dönük ekonomi politikaları yerine uluslararası ekonomiyle bütünleşmeye yönelmek, ülke ekonomilerine statik ve dinamik avantajlar sağladığı gibi, gelir dağılımını da değiştirmektedir. Ticaretin liberalizasyonu olarak da tanımlanan bu sürecin gerek uluslararası (Heckscher-Ohlin-Samuelson Hipotezi'nde belirtildiği gibi) gerekse ülke içerisinde (Stolper-Samuelson Teoremi'nde ileri sürüldüğü gibi) faktör fiyatlarında eşitleme eğilimini desteklemesi beklenmektedir.*

*Stolper-Samuelson Teoremi'ne göre, dışa açık ekonomi politikaları, ülke içerisinde bol bulunan üretim faktörlerinin gelirlerini arttırıp, az bulunan üretim faktörlerinin gelirlerini azaltarak gelir dağılımını etkileyecektir. Ancak, özellikle gelişmekte olan ülkeler üzerine yapılan çalışmalarda, teoremin aksine sonuçlara ulaşılmaktadır. Türkiye'nin 1980 sonrasında izlediği dışa açık ekonomi politikalarının, gelir dağılımı üzerindeki etkisi incelendiğinde de, dışa açılma sürecinin gerek vasıflı gerekse vasıfsız emek gelirlerini azalttığı sonucuna ulaşılmıştır. Bu sonuç Stolper-Samuelson Teoremi'nin Türkiye için geçerliliğini tartışmalı hale getirmektedir.*

**Anahtar Kelimeler:** Dışa Açılma, Gelir Dağılımı, Stolper-Samuelson Teoremi.

**JEL Sınıflaması:** E24, F10, F43.

## The Relationship Between Liberalization and Income Uequality in Turkey Economy

### ABSTRACT

*Every change, especially aims at changes in economic structure, in economy policies is a process which the income is redistributed. The effect level of this process on society segments is absolutely different. In stead of internal economic policies, going towards to international economic integration not only changes income distribution but also provides static and dynamic advantages to national economy. It is expected that this process, which is defined as liberalization of trade, either internationally (as stated in Heckscher-Ohlin-Samuelson Hypothesis) or nationally (as stated in Stolper-Samuelson Theory) supports the tendency of equalization on factor prices.*

*According to Stolper-Samuelson Theory, liberal economy policies affect income distribution by increasing, decreasing incomes of production factors that is in deficit within country. However, especially in the studies on developing countries, opposite results of theory are found. When the effects of liberal economic policies that followed since 1980 in Turkey are analyzed on income distribution, it is founded out that the liberalization process decreased either skilled or unskilled wages. This result argues the validity of Stolper-Samuelson Theory for Turkey.*

**Key Words:** Liberalization, Income Distribution, Stolper-Samuelson Theory.

**JEL Classification:** E24, F10, F43.

## Giriş

Son dönemlerde, gelişmekte olan ülkelerde olduğu kadar gelişmiş ekonomilerde de işsizlik oranlarının yükselmesi ve ücret eşitsizliklerinin artması, bunun büyük ölçüde ticaretin serbestleşmesi sürecinden kaynaklandığına ilişkin bir düşüncenin gelişmesine yol açmıştır. Buna göre, ticaretin serbestleştirilmesiyle, gelişmekte olan ekonomilerin vasıfsız emek-yoğun, nispi fiyat avantajına sahip ürünleriyle gelişmiş ülkeler rekabet edememekte, gelişmiş ülkelerde vasıfsız işçilerin ücretleri ve/veya istihdamları dramatik olarak azalmaktadır. Vasıflı ve vasıfsız işgücü ücretleri arasında gelir farklılığı büyümektedir. Bu açıklama zımnı olarak bu süreçten gelişmekte olan ekonomilerin avantajlı çıktığı ve ücretlerin bu ülkelerde yükseldiği fikrini desteklemektedir. Ancak, gelişmekte olan ekonomiler üzerinde yapılan çalışmaların önemli bir kısmı da, gelişmiş ülkelerde şikâyet edilen gelir eşitsizliğinin artması olgusunun, gelişmekte olan ülkeler için de geçerli olduğu sonucuna ulaşmış ve ticaretin serbestleştirilmesinin bu tür gelir eşitsizliğinden sorumlu olduğu fikri yaygınlaşmaya başlamıştır.

Bu çerçevede, liberalleşme ve dışa dönük gelişme için var olan destek, gelir eşitsizliği ve işsizlik sorunları dikkate alındığında zayıflamaktadır. Serbest piyasa ekonomisi ve asgari düzeyde devlet müdahalesini savunanlarca bile, ithalatta bariyerlerin yeniden konulmasından (korumacılık), gelişmekte olan ekonomilere yüksek çalışma standartlarının kabul ettirilmesinden veya bu mümkün değilse gelişmiş ülkelerdeki çalışma standartlarının düşürülmesinden (esnek işgücü piyasaları) söz edilmeye başlanmıştır (Akyüz vd., 2004: 508).

Gerçekte, bir ülkedeki gelir dağılımı, ekonomik ve ekonomi dışı faktörlerin etkilediği karmaşık bir konudur. Gelişmiş ve gelişmekte olan ekonomileri birbirlerinden ayıran; faktör donatımı, teknoloji, piyasa yapısı, tüketici tercihleri gibi unsurlar, gelir dağılımını etkileyen ekonomik faktörlerken; politik sistem, hükümet politikaları, mülkiyet yapısı, sosyal ve tarihi koşullar ile hukuki sistem ise gelir dağılımını etkileyen ekonomi dışı kurumsal faktörler arasında yer alır. Ekonomik ve kurumsal yapıları büyük ölçüde farklı olan gelişmiş ve gelişmekte olan ekonomilerde ticaretin serbestleştirilmesinin aynı çerçevede (vasıflı ve vasıfsız işgücü ücretlerinin büyük ölçüde farklılaşması ile işsizlik) etkilerinin ortaya çıkması incelemeye değerdir.

Çalışmamızın amacı, ticaretin serbestleştirilmesi sürecinin, Türkiye’de gelir dağılımı üzerindeki etkisini araştırmaktır. Bu çerçevede emek, sermaye ve araştırma yoğun sektörlerdeki reel ücretler ve dışa açılma ilişkisi ekonometrik olarak analiz edilmiş olup, Türkiye’nin dışa açılması sürecindeki gelir dağılımı değişimleri incelenmiştir.

## I. Ticaretin Serbestleştirilmesinin Gelir Dağılımı Etkisi

Ticaretin serbestleştirilmesi; uluslararası ticaretin önündeki doğrudan ve dolaylı engellerin kaldırılması, dış ticaret hacmindeki artış, doğrudan yabancı sermaye yatırımları, ulus aşırı ekonomik faaliyetlerin ve çok uluslu şirketlerin yaygınlaşması sürecini ifade etmektedir. Bu süreç, ulaştırma, haberleşme

faaliyetlerinin kolaylaşması ve ucuzlaması, çalışma şartlarındaki değişiklikler ve hatta kültürel değişme ile de ilişkilendirilmektedir. Neden kaynaklandığından ve nasıl tanımlandığından bağımsız olarak, serbest ticaret, ekonomik ve sosyal koşullar üzerinde etkili olmaktadır.

Ticaret ve gelir dağılımı ilişkisini açıklayan başlıca teori Heckscher-Ohlin- Samuelson (HOS) Teoreminden türetilmiş olan Stolper-Samuelson Teoremidir (Stolper ve Samuelson, 1974: 245-268). Teoreme göre; korumacılığın kaldırılması (ticaretin serbestleştirilmesi), ülkeleri mukayeseli olarak avantajlı oldukları malların üretiminde uzmanlaştırırken, bu süreçte ülkelerde bol bulunan üretim faktörlerine olan talep ve bunların ücretleri artacak, nispeten az bulunan üretim faktörlerine olan talep ve bunların ücretlerinin azalmasına yol açacaktır. Faktör dağılımının dengeli olup olmadığı bir kenara bırakılırsa, bu süreç, ülke içerisinde gelir eşitsizliklerini azaltıcı etkide bulunacaktır. Ticaret, bol üretim faktörünün nispi bolluğunu azalttığı için gelirini yükseltirken, kıt üretim faktörünün nispi kıtlığını da azalttığı için gelirini düşürecektir. Mal akımları, faktör hareketlerinin yerini alacaktır.

Ticaretin serbestleştirilmesi, ticaret önündeki engellerin (tarife ve benzerleri gibi) kaldırılması anlamına geldiğinden, doğrudan malların fiyatları, faktör talepleri ve üretim faktörlerin nispi fiyatları (dolayısıyla gelir dağılımı) üzerinde etkili olacaktır. Teorem, gelirin fonksiyonel dağılımıyla ilgilidir. Gelişmekte olan ülkeler çoğunlukla emek yoğun veya vasıfsız emek yoğun üretim yapısına sahiptirler. Buna karşılık, gelişmiş ülkeler sermaye yoğun veya vasıflı emek yoğunlardır. Böylelikle ticaretin liberalizasyonu gelişmekte olan ekonomilerde emek gelirlerini (veya vasıfsız emek gelirini) arttırırken, sermayenin gelirlerini (veya vasıflı emek gelirini) azaltır. Böylece gelir eşitsizliğinde azalma olur. Gelişmiş ekonomilerde ise, bunun aksine, sermaye gelirleri (vasıflı emek) artarken, emek gelirleri (vasıfsız emek) azalır.

Teorem, açık ve yalın bir biçimde, nihai mal fiyatları, faktör yoğunluğu ve faktör fiyatları arasındaki ilişkiyi ortaya koymuştur. Basit ama güçlü bir muhakemeye dayalı olan bu teorem, ticaret ve gelir dağılımı ilişkisinde en çok kabul gören yaklaşımdır.

Teorinin yalınlığına karşın, gelişmiş ve gelişmekte olan ekonomiler üzerinde yapılan çalışmalarda elde edilen sonuçlar karmaşıktır. Konu ile ilgili bir literatür taraması bu karmaşayı göz önüne çıkarmaktadır.

## II. Literatür İncelemesi

Konu ile ilgili yapılan çalışmaların bir kısmına göre; gelişmekte olan ekonomilerin rekabetinin, gelişmiş ülkelerde imalat sanayindeki vasıfsız işçilerin ücretleri üzerinde azaltıcı bir etkisi olduğunu gösteren kanıtlar vardır (Yalınpala, 2002: 266-267). Bu kanıtlar, Stolper-Samuelson teoreminin öngörülerini desteklemektedir.

Rodrik (1997)'e göre, gelişmiş ülkelerdeki emek piyasası sorunları küreselleşme ile ilişkilidir. Emek maliyeti düşük ülkelerin, bir ithalat kaynağı ve yatırım davetçisi olarak batılı ülkelerle rekabete girmesi, düşük vasıflı işçilerin

durumunun kötüleşmesinin başlıca sebebidir. Bu ülkelerle yapılan ticaret, düşük-vasıflı emek yoğun üretimlerin yerini almakta ve dolayısıyla düşük vasıflı emek talebi azalmaktadır; ya da ücretler suni olarak yüksek tutuluyor ise istihdam azalmaktadır. Ticaretin serbestleştirilmesi gelişmiş ülkelerde işçilerin işlerini kaybetmelerine, gelişmekte olan ülkelere ise ucuz işgücünün istihdamına yol açmaktadır. Gelişmekte olan ülkelere emeğe yönelik talep, ticarete konu olmayan sektörlerde dahi ücretlerin yükselmesine yol açacaktır (Yalınpala, 2002: 268).

Krugman'a göre; özellikle yeni sanayileşmiş ekonomilerden yapılan düşük ücretli ürünlerin ticareti, işsizliğin artmasına neden olmuştur. Gelişmiş ülkelerde vasıfsız işçiler, gelişmekte olan ülkelere vasıflı işçiler bu süreçten olumsuz etkilenmektedir (Saatçioğlu ve Gövdere, 2000: 41).

Ticaretin serbestleşmesi sürecinde gelişmiş ülkelerde emek piyasası ile ilgili en önemli gelişme, vasıfsız emekten vasıflı emeğe doğru bir talep değişikliğinin olmasıdır. Burada vasıf, eğitim ve tecrübe olarak tanımlanmıştır. Bu trend bazı ülkelerde vasıflı ve vasıfsız emek arasındaki gelir ve ücret eşitsizliğine, vasıfsız işçilerin işsizlik oranlarında artışa yol açmıştır. Örneğin ABD'de 1970'lerin sonlarından itibaren vasıfsız emek ücretleri vasıflı emek ücretlerine göre azalmıştır (Slaughter, 1997: 3). Aynı şekilde Fransa'da 1990'lara gelindiğinde vasıflı işçilerin işsizlik oranı %4,5 iken, vasıfsız işçilerin işsizlik oranı %20'ye ulaşmıştır. İşsizliğin, vasıfsız işçileri vasıflılardan daha fazla etkilemesinin bir sebebi de, vasıflı işçilerin daima vasıfsız bir işi yapabilmesidir (Cohen, 2007: 56-57).

Özetle, uluslararası ticaret, ticarete katılan ülkelerin ürün fiyatlarını etkilerken, emek fiyatlarını ve emek talebini de etkiler. Ticaretin akışı ile emek talebinde değişimler olur. Yeni gelişen karlı sektörlerde daha fazla emeğe ihtiyaç duyulurken, karın düşük olduğu sektörlerde daha az emeğe ihtiyaç duyulur. Bu emek talebi değişikliği ücretleri de etkiler. Gelişmiş ekonomilerde ithalat, düşük vasıflı emek tarafından üretilen malların fiyatını düşürür, yerli firmalar vasıflı emeğin kullanıldığı ürünlerin üretimine yönelirler. Bu durumda gelişmiş ülkelerdeki gelir eşitsizliğinin artmasında gelişmekte olan ülkelere yapılan ticaretin payı oldukça yüksektir (Slaughter ve Swagel, 1997: 6). Gelişmekte olan ekonomilerde ise, vasıfsız emek yoğun malların fiyatları ve üretimi yükseleceğinden dolayı, vasıfsız emek istihdamı ve ücretleri yükselirken, vasıflı emeğin talebinde meydana gelecek azalmanın onun ücretlerini de aşağı çekmesi beklenmektedir.

Gelişmekte olan ülkeler üzerine yapılan çalışmalarda ise, birbirinden farklı sonuçlara ulaşılmıştır. Dolar ve Kraay (2002), 1980'li yıllarda ticaretini serbestleştiren gelişmekte olan ülkelerin, gelişmiş ülkelere yakınlığı, ticaretin büyümeyi güçlü bir biçimde olumlu yönde etkilediğini, fakirlerin gelirlerinin yükseldiğini, dolayısıyla dışa açılma sürecinin büyümeyi hızlandırıp, fakir ülkelerde yoksulluğu azalttığı sonucunu elde etmişlerdir. Wang-Tian ve Dayanandan (2008) ise, 1978-2006 yılları arasında Çin'de ticaretin serbestleştirilmesinin gelir eşitsizlikleri üzerindeki etkisine ilişkin yaptıkları

araştırmada; serbestleşmenin Çin’de gelir eşitsizliği üzerinde herhangi bir olumsuz etkisi bulunmadığı hatta gelir dağılımındaki eşitsizliğin azalmasına katkıda bulunduğu sonucuna ulaşmışlardır. 1960-1970’li yıllarda bir kısım Uzak Doğu ülkelerinde uygulanan ticaret politikasının ki, aslında bu ihracata dönük sanayileşme stratejisidir, gelir eşitsizliğinin azalmasına yönelik sonuçları olduğuna işaret eden çalışmalar vardır. Bu çerçevede yapılan çalışmalardan Wood (1994 ve 1997)’a göre; Kore, Tayvan ve Singapur’da ticaretin serbestleştirilmesi, vasıfsız işgücü talebinin artmasına ve bu süreçte gelir eşitsizliğinin azalmasına yol açmıştır.

Ancak gelişmekte olan ekonomiler üzerinde yapılan çalışmaların önemli bir kısmı ise, serbestleşme sürecinin, beklenilen aksine gelir eşitsizliklerini arttırdığı sonucunu ortaya koymaktadır. Nitekim Asya Kaplanlarından farklı olarak, Latin Amerika ülkelerinde dışa açılmanın çoğunlukla gelir eşitsizliklerinin artmasına yol açtığı sonucuna ulaşılmıştır.<sup>1</sup> Gelir eşitsizliği ve işsizliğin ortaya çıkmasının temel nedeni, işgücü talebinde vasıflı işgücü lehine olan yapı değişimi yatmaktadır (Vos, 2007: 5). Calderon ve Chang (2001), gelir düzeyi ile gelir eşitsizliği arasında ilişki olup olmadığını araştırdıkları çalışmalarında, ticaretin serbestleştirilmesinin gelişmiş ülkelerde gelir eşitsizliğini pozitif, gelişmekte olan ülkelerde negatif yönde etkilediği sonucuna ulaşmışlardır.

Benzer sonuçlar, Türkiye üzerine yapılan çalışmalarda da kendisini göstermektedir. Kızılırmak (2003) tarafından yapılan çalışma, 1990’lı yıllarda Türkiye’de vasıflı işgücü talebinin ve gelirlerinin arttığı, vasıfsız işgücü talebinin ve gelirlerinin azaldığı, dolayısıyla gelir eşitsizliğinin yükseldiği sonucuna ulaşmıştır. Ansal vd. (2000) yedi gelişmekte olan ülkede, dış ticaretin serbestleştirilmesinin emek piyasası ve ücret farklılaşması üzerine etkilerini incelemişlerdir. Çalışmalarında, Stolper-Samuelson teoreminin aksine, 1979–1992 döneminde Türkiye’de, pek çok gelişmekte olan ülkede olduğu gibi, ticarete konu olan sektörler içinde ücretler arasındaki farklılığın, nispi olarak daha emek yoğun olan, ihracat yönelimli hazır giyim sektörünün aleyhine, daha sermaye yoğun olan ithalatla rekabet eden, ulaşım araçları sektörünün lehine olacak şekilde geliştiği sonucuna ulaşmışlardır.

Nihai olarak, uygulamaların çalışmaların sonuçlarına göre ticaretin serbestleştirilmesinin gelir eşitsizlikleri üzerindeki etkisi konusunda net bir fikre varmak mümkün değildir. Serbest ticaret, farklı ülkelerde faktör fiyatlarını farklı biçimde etkilemektedir.

Bu farklılıkların ortaya çıkmasına yol açan dört ana etken sıralamak mümkündür. İlki farklı kültürlerin, hukuk sistemlerinin ve yapı farklılıklarının ki, mal ve faktör piyasalarının yapısı bunlar içerisinde en önemlilerindedir, geçerli olduğu ekonomilerde, yatay kesit verilerinin kullanılması, ticaretin gelir dağılımı üzerindeki etkisinin sağlıklı hesaplanmasına engel olmaktadır. İkinci faktör,

<sup>1</sup>Geniş bilgi için bkz., H. BEYER, P. Rojas ve R. VERGARA (1999), “Trade Liberalization and Wage Inequality” *Journal of Development Economics*, 59 (1), 103–123; Gordon HANSON ve Ann HARRISON (1999), “Trade, Technology and Wage Inequality,” *Industrial and Labor Relations Review*, 52 (2), 271–288.

incelemeye konu olan ülkelerin serbestleşme, uluslararası ekonomiye entegre olma derecelerinin farklılığıdır. Mal hareketliliğinin ve ondan kaynaklanacak faktör fiyatları etkisinin farklılığına yol açmaktadır. Üçüncüsü de doğrudan ve finans kapitali olarak sermaye hareketliliğinin varlığıdır. Sermaye girişi, ülkelerin mukayeseli üstünlüklerini değiştirdiği gibi, gelişmekte olan ülkelere vasıflı işgücüne olan talebi arttırmaktadır. Gelişmiş ülkelere gelişmekte olan ülkelere yönelen sermaye birikiminin varlığı, HOS modelinin en temel varsayımı olan faktör hareketliliğinin olmadığı, ülkelerin faktör donatımlarının değişmeyeceği ve teknolojinin sabit olduğu varsayımlarına aykırıdır.

Konu ile ilgili çalışmalarda kullanılan yöntem, veri ve dönem farklılığı da dördüncü neden olarak, çalışma sonuçlarının mukayesesini anlamsızlaştırmaktadır. Kaldı ki, özellikle fonksiyonel gelir dağılımına yönelik verilerin bulunması problemleri ile karşılaşıldığı için, genellikle yatay kesit analizleri kullanılmış, kısmen de zaman serileri, genel denge analizi ve simulasyon modelleri uygulanmıştır (Aradhyula vd., 2007: 12-35). Tüm bu farklılık ve eksiklikler, çalışma sonuçlarının uyumsuzluğunun nedenlerini açıklamaktadır.

### **III. Türkiye’de Ticaretin Serbestleştirilmesi Süreci ve Emek Gelirlerindeki Değişimin Analizi**

Türkiye’de ekonominin uluslararası piyasalarla bütünleşme süreci 24 Ocak 1980 Ekonomik İstikrar Tedbirleri ile başlamıştır. Bir istikrar programı olmanın ötesinde, yapısal değişim programı olan 24 Ocak Kararları ile başlayan süreçte, uluslararası ekonomi ile entegrasyon başlıca üç aşama içerisinde tamamlanmıştır. İlk aşama 1980–89 yılları arasındaki dış ticaretin serbestleştirilmesi sürecidir. Bu süreçte, dış ticaret mevzuatı değiştirilmiş, ithalat yasakları ve kotalar başta olmak üzere dış ticaretin önündeki engeller önemli ölçüde kaldırılmıştır. Gümrük vergileri, GATT ve AB çerçevesinde aşağı çekilmiş, uluslararası rekabet avantajı sağlamak amacıyla kurlara esneklik kazandırılmış, mal ve faktör fiyatlarının piyasada belirlenmesine ağırlık verilmiştir. Kamunun ekonomideki ağırlığının azaltılmasına ve bu çerçevede özelleştirmelere önem verilmiştir (Köse, 2002: 121).

1989 yılında, 32 Sayılı Kanun Hükmünde Kararname ile sermaye hareketlerinin serbestleştirilmesinin sağlandığı ikinci aşamaya geçilmiştir. Böylelikle, iç tasarrufların yanı sıra ekonominin finansmanında dış sermayenin kullanılması süreci başlamıştır. Üçüncü aşama, 1996 yılında AB ile Gümrük Birliği üyeliğidir. Böylelikle, özellikle imalat sanayinde uluslararası ekonomiye entegrasyon süreci tamamlanmıştır.

Entegrasyon sürecinin gelir değişimleri üzerinde şüphesiz etkileri olmuştur. Ancak, 1980 sonrası dönemde Türkiye ekonomisinde gelir değişmelerinin incelenmesi ile ilgili yapılan çalışmaların sonucunda da tutarlılık bulunmamaktadır. Bu farklılıkları da, ele alınan dönemin ve kullanılan verilerin farklılığında aramak mümkündür.

Kişisel gelir dağılımı açısından dönem incelendiğinde, fonksiyonel gelir dağılımı sonuçlarına ilişkin ipuçlarına ulaşmak da mümkün olmaktadır. Kişisel gelir dağılımının hesaplanması için farklı kurumlar ve dönemler için yapılan çalışmaların özeti aşağıda sunulmaktadır (Bkz. Tablo 1).

**Tablo 1: Türkiye’de Hane Halkı Gelir Dağılımı İstatistikleri**

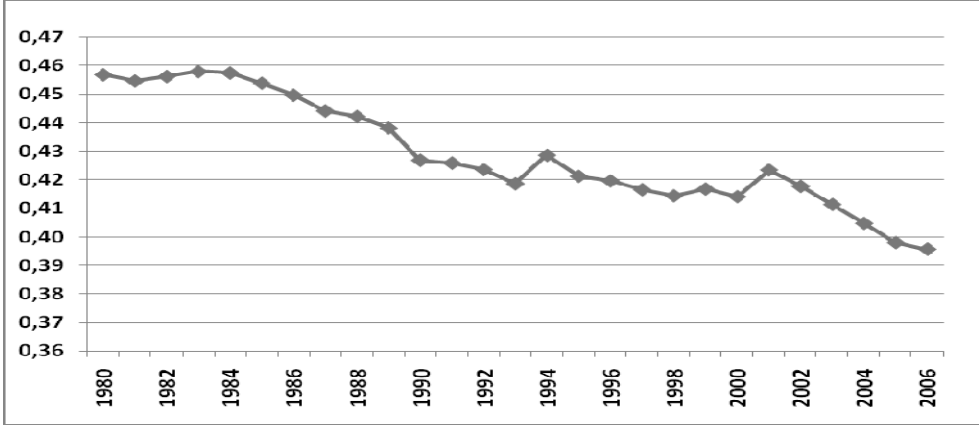
Gelir Grupları (%20)	1963 DPT*	1968 DPT*	1973 DPT*	1986 TÜSİAD*	1987 DİE*	1994 DİE**	2002 DİE**	2003 DİE**
En düşük	4.50	3.00	3.50	3.90	5.24	4.86	5.30	6.00
İkinci	8.50	7.00	8.00	8.40	9.61	8.63	9.80	10.30
Üçüncü %20	11.50	10.00	12.50	12.60	14.08	12.91	14.00	14.50
Dördüncü	18.50	20.00	19.50	19.20	21.15	19.03	20.80	20.90
En yüksek	57.00	60.00	56.50	55.90	49.94	54.88	50.10	48.30
Gini	<b>0.55</b>	<b>0.56</b>	<b>0.51</b>	<b>0.46</b>	<b>0.44</b>	<b>0.49</b>	<b>0.44</b>	<b>0.42</b>

**Kaynak:** DEVLET PLANLAMA TEŞKİLATI (DPT) (1966), *Gelir Dağılımı Araştırması 1963*, Ankara: DPT Yayını; BULUTAY, T., TİMUR, S. ve H. ERSEL (1971), *Türkiye’de Gelir Dağılımı 1968*, SBF, Ankara; DEVLET PLANLAMA TEŞKİLATI (DPT) (1976), *Gelir Dağılımı 1973*, Ankara: DPT Yayını; Y. ERSEL, FİŞEK, H. ve E. KALAYCIOĞLU (1986), *Türkiye’de Sosyo-Ekonomik Öncelikler, Hane Gelirleri, Harcama ve Sosyo-Ekonomik İhtiyaçlar Üzerine Araştırma Dizisi*, Cilt 2, İstanbul: TÜSİAD Yayını, DEVLET İSTATİSTİK ENSTİTÜSÜ (DİE) (1990), *Hanehalkı Gelir ve Tüketim Harcamaları Anketi Gelir Dağılımı 1987*, Ankara; DEVLET İSTATİSTİK ENSTİTÜSÜ (DİE) (1996), *1994 Hanehalkı Gelir Dağılımı Anketi Geçici Sonuçları*, Haber Bülteni, Ankara; DUYGAN, Burcu ve Nezih GÜNER (2006), “Income and Consumption Inequality in Turkey: What Role Does Education Play”, Editörler: ALTUĞ, S. ve Alpay FİLİZTEKİN, *The Turkish Economy*, New York: Routledge, 63-91.

Gelir grupları içerisinde yer alan en düşük %20’nin payı, 1963–1968 döneminde azalmış olmasına rağmen, 1973 ve dışa açılma sürecinin yaşandığı 1986 ve sonrası dönem boyunca istikrarlı olarak yükselmiştir. En yüksek gelir payına sahip %20’nin payı da benzer trend göstermektedir. 1963–1968 döneminde en yüksek gelir payına sahip %20’nin gelirleri artmış, 1973 ve sonrası dönemde düzenli olarak (kriz yılı olan 1994 yılı dışında) azalmıştır. Bu verilerden hareketle, özellikle 1986 ve sonrasındaki dönemde gelir dağılımındaki gelişmelerin düzelme eğiliminde olduğunu söylemek mümkündür.

Dumlu ve Aydın (2008) tarafından 1980-2006 dönemi için hesaplanan, kişisel gelir dağılımının düzeyini gösteren Gini katsayısındaki gelişmeler incelendiğinde, 1980 yılından itibaren, 1994 ve 2001 kriz yılları hariç olmak üzere, belirgin bir azalma trendi içerisinde olduğu, gelir dağılımında düzelme eğiliminin mevcut olduğu anlaşılmaktadır (Bkz. Şekil 1).

Şekil 1: 1980-2006 Döneminde Gini Katsayısının Seyri



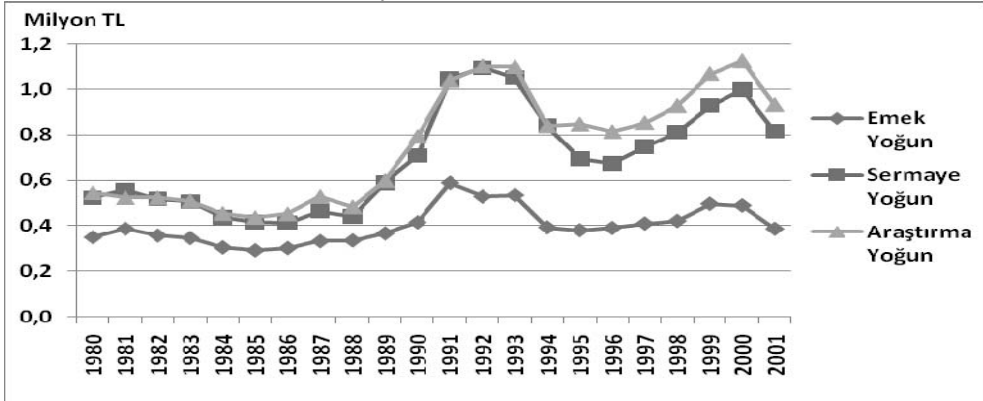
**Kaynak:** Ufuk DUMLU ve Özlem AYDIN (2008), “Ekonometrik Modellerle Türkiye için 2006 Yılı Gini Katsayısı Tahmini”, *Ege Akademik Bakış*, 8 (1), 387, 389.

En düşük gelire sahip %20’lik toplum kesimlerinin gelirlerinin artması, yüksek gelire sahip toplum kesimlerinin gelirlerinin azalması anlamına gelen bu eğilim, bir anlamda düşük toplum kesimlerinin sahip oldukları üretim faktörü gelirlerinin yüksek gelir sahiplerine göre arttığı anlamına gelmektedir. Düşük gelir sahipleri ağırlıklı olarak emek gelirlerine sahip olduklarına göre, bu düzelmeye emek gelirlerindeki nispi artışı bünyesinde gizlemektedir. Kişisel gelir dağılımında yaşanan düzelmeyi, fonksiyonel gelir dağılımının da takip ettiğini söylemek yanlış olmayacaktır.

TÜİK tarafından hesaplanan, imalat sanayi alt sektörleri itibariyle ücretle çalışanlara yapılan yıllık ortalama ödemelere (ISIC Rev.2) ait istatistikler aşağıdaki grafikte yer almaktadır. 1989 yılına kadar, yatay bir trend izleyen ortalama ücret serileri, 1989 yılından itibaren farklı bir trend izlemeye başlamış ve ücretlilere yapılan ortalama ödemelerin artması söz konusu olmuştur. Emek yoğun sektörlerde çalışanlara yapılan yıllık ortalama ücretlerin seyri önemli ölçüde değişmezken, sermaye yoğun ve araştırma yoğun sektörlerde çalışanların ücretlerinde belirgin artışlar görülmektedir. 1993–1996 yılları arasında bu ücretlerde de kısmi bir gerileme gözlenmesine rağmen, 1996 yılından sonra yeni bir artış trendi ortaya çıkmıştır (Bkz. Şekil 2). Sermaye ve araştırma yoğun sektörlerde çalışanların ücretlerinde (emek yoğun sektörlerde çalışanlara göre) yaşanan bu artışların, Türkiye’nin sermaye hareketlerinin serbestleştirildiği ve AB ile Gümrük Birliği Antlaşmasının imzalandığı dönemlerle çakıştığına dikkat edilmelidir.

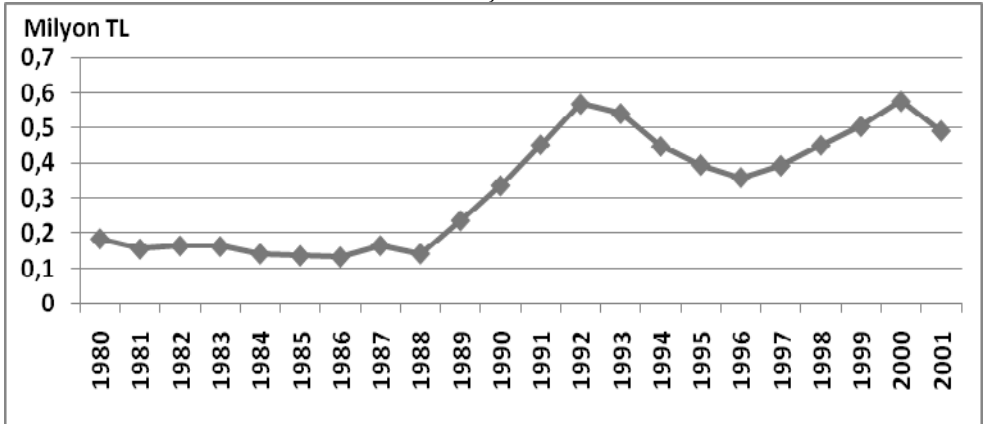


Şekil 2: İmalat Sanayi Alt Sektörlerinde Ortalama Ücretler



Emek yoğun sektörler ile sermaye yoğun (araştırma yoğun sektörlerin de sermaye yoğun olduğunu dikkate alırsak) sektörler arasındaki ücretlerin farklılaşma trendi de Şekil 3'te yer almaktadır. Şekil 3 incelendiğinde, emek ve sermaye yoğun sektörlerde çalışanların reel ortalama ücretlerinde birbirinden farklı üç trendin varlığı görülmektedir. 1980–1988 yılları arasında emek ve sermaye yoğun sektörlerde çalışanların ücretleri paralel bir seyir izlerken, 1989–1993 yılları arasında sermaye yoğun sektörlerdeki reel ortalama ücretler emek yoğun sektördeki ücretlere oranla artış trendine girmiştir. 1993 yılından itibaren ise, özellikle 1994 krizinin oluşturduğu yıpranma neticesinde, 1996 yılına kadar sermaye yoğun ve emek yoğun sektörler arasındaki ücret farkı azalmıştır. 1996 yılından sonra (AB ile Gümrük Birliği Antlaşmasının imzalanmasının ardından) sermaye ve emek yoğun sektörlerdeki ücret farkı yeniden sermaye yoğun sektörlerdeki ücretler lehine açılmaya başlanmıştır.

Şekil 3: İmalat Sanayinde Emek ve Sermaye Yoğun Sektörlerdeki Ücret Farkının Gelişimi



#### IV. Dışa Açılma ve Gelir Dağılımı İlişkisinin Ekonometrik Analizi

Çalışmada, dışa açılma sürecinde gelir dağılımındaki değişmelerin Stolper-Samuelson Teoremi çerçevesinde Türkiye ekonomisi için test edilmesi amaçlanmıştır. Bu amaçla 1980–2001 döneminde Türkiye İstatistik Kurumu (TÜİK) tarafından hesaplanan, Türk İmalat Sanayi alt sektörleri bazında ücret-istihdam verileri (yayınlanmamış istatistikler) ile dışa açılma göstergesi olarak da (İthalat+İhracat)/GSMH verileri kullanılmıştır. 1980–2001 yılları GSMH verileri Devlet Planlama Teşkilatı (DPT) ekonomik ve sosyal göstergelerden, ithalat-ihracat ve TEFE(1981=100) verileri TÜİK’ ten temin edilmiştir. İmalat sanayi alt sektörlerindeki ücret ve istihdam verileri TÜİK tarafından 2001 yılına kadar hesaplanmış, bu yıldan itibaren bu serilerin hesaplanmasından vazgeçilmiştir. Bu nedenle, çalışmada ele alınan dönem 1980–2001 yılı ile sınırlı kalmıştır.

İmalat sanayi alt sektörleri düzeyinde çalışanlara ödenen ücretler, ücretle çalışan kişi sayısına bölünerek ortalama ücretler elde edilmiştir. Bu veriler, TEFE fiyat endeksi ile enflasyondan arındırılarak ortalama reel ücretlere dönüştürülmüştür. ISIC Rev.2’ye göre 3 haneli imalat sanayi alt sektörlerine ilişkin tarafımızca düzenlenen ortalama ücret verileri, SITC teknolojik sanayi sınıflamasına göre yeniden düzenlenmiştir. Buna göre imalat sanayi alt sektörleri, emek yoğun, sermaye yoğun ve araştırma yoğun sektörler şeklinde gruplara ayrılmıştır (Bkz. Tablo 2). Böylece imalat sanayinde 1980’den 2001 yılına teknolojik gruplara göre yıllık veri seti analizde kullanılmıştır.

**Tablo 2:** Teknolojik Yapıya Göre İmalat Sanayinin SITC Sınıflaması\*

Sektör Kodları (ISICREV2)	Sektörler
	<b>Emek Yoğun Sektörler (Vasıfsız Emek Yoğun Sektörler)</b>
321	Dokuma sanayi
322	Ayakkabı dışında giyim eşyası sanayi
323	Deri, deri benzeri maddeler ve kürk eşya sanayi (ayakkabı ve giyim eşyası hariç )
324	Ayakkabı sanayi (kalıp mamulü lastik ve lastik ayakkabılar hariç)
341	Kağıt ve kağıt ürünleri sanayi
	<b>Sermaye Yoğun Sektörler (Vasıflı Emek Yoğun Sektörler)</b>
313	İçki sanayi
314	Tütün sanayi
342	Basım, yayın ve bunlara bağlı sanayi
353	Petrol rafinerileri
371	Demir, çelik metal ana sanayi
372	Demir çelik dışında metal ana sanayi
381	Metal eşya sanayi
383 (3832 Hariç)	Elektrik makineleri ve aygıtları sanayi
	<b>Araştırma Yoğun Sektörler (Vasıflı Emek Yoğun Sektörler)</b>
351	Ana kimya sanayi
352	Diğer kimyasal ürünler sanayi
355	Lastik ürünleri sanayi

356	Başka yerde sınıflandırılmamış plastik ürünleri sanayi
382	Makine sanayi (elektrik makineleri hariç)
3832	Radyo, televizyon ve haberleşme alet ve aygıtları sanayi
384	Taşıt araçları sanayi
385	Mesleki ve ilmi aletler ile başka yerde sınıflandırılmamış ölçme ve kontrol aletleri ile

\*Bu sınıflama, Gary C. Hufbauer ve John C.Chilas tarafından 1974 yılında yaptıkları çalışmada kullanılmış ve genel kabul görmüş bir sınıflamadır. Örnek kullanımlar için bkz., YILMAZ, Bahri (2003), "Turkey's Competitiveness in The European Union: A Comparison With Five Candidate Countries- Bulgaria, The Czech republic, Hungary, Poland, Romania- And The EU15", *Ezoneplus Working Paper*, 12, 19-20; KAYA, A. Aysen (2006), "İmalat Sanayi İhracatında Uzmanlaşma: Türkiye-Avrupa Birliği Analizi (1991-2003)", *Ekonomi, İşletme, Uluslararası İlişkiler ve Siyaset Bilimleri Dergisi*, 6 (2), 82; ERLAT, Güzin ve Haluk ERLAT, "Do Turkish Exports Have Comparative Advantage with Respect to the European Union Market, 1990-2000", mimeo Middle East Technical University, 17.

## V. Ekonometrik Yöntem

Türkiye’de 1980–2001 döneminde, dışa açıklık ile gelir eşitsizliği arasındaki ilişkinin derecesini belirlemek amacıyla basit regresyon analizleri yapılmıştır. Analizlerde E-Views ve Gretl istatistik paket programları kullanılmıştır. Tüm modellerde bağımsız değişken dışa açılma (DA) olurken, bağımlı değişkenler, teknoloji sınıflamasına göre gruplara ayrılan emek yoğun (EY), sermaye yoğun (SY) ve araştırma yoğun (AY) sektörlerle ilişkin ortalama reel ücret verilerinden oluşmaktadır. Buna ek olarak, sermaye ve araştırma yoğun sektörlerin yıllık ortalama reel ücretlerinin toplamından, emek yoğun sektörlerin ortalama reel ücretleri çıkartılarak bir fark serisi (STAFE) oluşturulmuştur. Bu seri de yine bağımlı değişken olarak modellerde yer almaktadır.

### A. Birim Kök Testi

Durağan olmayan serilerin kullanılması güvenilir olmayan sonuçların elde edilmesine ve sahte regresyon problemine yol açabilmektedir. Bu problemlerle karşılaşmamak için, regresyon analizi yapılmadan önce verilerin durağan olup olmadıkları Augmented Dickey-Fuller (ADF) Testi ile test edilmiş ve Schwarz Bilgi Kriteri (SIC) dikkate alınmıştır. Tablo 3’te değişkenlerin ADF birim kök testi sonuçları verilmiştir. Buna göre, %10 anlamlılık düzeyinde kritik değeri ile karşılaştırıldığında; EY ve SY bağımlı değişkenleri birinci farklarda durağan iken; DA bağımsız değişkeni ile AY ve STAFE bağımlı değişkenleri ikinci farklarda durağan hale gelmektedir.

**Tablo 3:** ADF Birim Kök Testi Sonuçları

ADF Durağanlık Testleri (ADF t-istatistikleri)			
Değişkenler	I (0) Düzey	I (1) Birinci Fark	I (2) İkinci Fark
DA	0,553	-2,313	-5,072
EY	-1,858	-3,822	-7,084
SY	-2,202	-3,732	-4,256
AY	-1,801	-2,560	-4,455
STAFE	-1,909	-2,310	-3,459

## B. Granger Nedensellik Testi

Durağanlığı sağlanan değişkenler kullanılarak Granger nedensellik testleri yapılmıştır. Sonuçlar Tablo 4'te gösterilmiştir. Tablo 4'te aralarında nedensel ilişki bulunan değişkenler gösterilmektedir. Dışa açılma değişkeninden diğer tüm değişkenlere doğru anlamlı bir ilişki görülmektedir.

**Tablo 4:** Granger Nedensellik Testi Sonuçları

Değişkenler	F Değeri	Anlamlılıkları
DA-EY	5,59706	0,01760
DA-SY	5,18655	0,02210
DA-AY	4,36721	0,03540
DA-STAFE	2,94526	0,08810

## C. Eşbütünleşme Testi

Eşbütünleşim, tek tek durağan olmayan iki yada daha çok zaman serisinin doğrusal bir birleşimlerinin durağan olması anlamına gelir (Gujarati 1999:730). Eşbütünleşme testi serilerin uzun dönemde birlikte hareket edip etmediklerini belirlemek amacıyla kullanılmaktadır. Ancak seriler durağan değilse durağan hale dönüştürmek için farklarının alınması gerekir. Bu durumda da düzey değerlerde var olan uzun dönem ilişkisinin yitirilmesine yol açmaktadır (Pazarlıoğlu ve Özkoç, 2007: 6). Bu probleme bir çare olarak Engel- Granger'ın eşbütünleşme testi ile daha sonra Johansen ve Juselius tarafından geliştirilen Johansen eşbütünleşme testi önerilmiştir. Ancak her iki test de I(0) ve I(1) düzeylerinde durağan seriler için geçerli olup, bunun dışındaki durumlar için geçerli değildir (Karagöl vd., 2007: 75). Bu probleme bir çözüm olarak da Pesaran vd. (2001) tarafından geliştirilen sınır testi kullanılmaktadır. Sınır testi yaklaşımı ile hem serilerin hangi düzeyde durağan olduklarına bakılmaksızın aralarında bir eşbütünleşme ilişkisinin var olup olmadığı araştırılabilmekte hem de az sayıda gözleme sahip olan verilerle çalışırken de bu test kullanılabilir (Karagöl vd., 2007: 75; Şimşek, 2005: 7-8). Kısıtlanmamış hata düzeltme modeline dayanan bu test çalışmada aşağıdaki gibi kullanılmıştır:

$$\Delta EY_t = a_0 + \sum_{i=1}^m a_{1i} \Delta EY_{t-i} + \sum_{i=0}^m a_{2i} \Delta DA_{t-i} + a_3 EY_{t-1} + a_4 DA_{t-1} + u_t$$

Burada eşbütünleşme ilişkisi ( $H_0: a_3 = a_4 = 0$ ) hipotezinin test edilmesi yoluyla yapılmaktadır. Bu testte Pesaran eşbütünleşme analizi için F istatistiğini kullanılmaktadır. Kritik değerler ise yine Pesaran tarafından 2001 yılı çalışmasında verilmiştir. Elde edilen F istatistiği Pesaran vd. (2001)'deki tablo alt ve üst kritik değerleri ile karşılaştırılır. Eğer hesaplanan F istatistiği Pesaran alt kritik değerinden küçükse seriler arasında eşbütünleşme ilişkisi yoktur. Hesaplanan F istatistiği alt ve üst kritik değeri arasındaysa kesin bir yorum yapılamamakta ve diğer eşbütünleşme testleri yaklaşımlarına başvurulması gerekmektedir. Son olarak hesaplanan F istatistiği, üst kritik değerinden üzerindeyse seriler arasında eşbütünleşme ilişkisi vardır.

Bu çalışmada da değişkenler farklı düzeylerden durağan oldukları için sınır testi ile eşbütünlük analizi yapılmıştır. Dışa açıklık değişkeni ile diğer değişkenler arasındaki uzun dönem ilişkileri araştırılmış ve elde edilen sonuçlar değerlendirilmiştir. Elde edilen sonuçlar Tablo 5’de verilmektedir. Tablo 5’e göre, tüm değişkenler ile dışa açılma (DA) değişkeni arasında uzun dönem eşbütünlük ilişkisinin mevcut olduğu görülmektedir.

**Tablo 5:** Sınır Testinde Hesaplanan F İstatistiğinin Kritik Değerlerle Karşılaştırılması

Değişkenler	k*	F İstatistiği	%10 Anlamlılık düzeyinde Kritik Değerler	
			Alt Sınır	Üst Sınır
EY	1	5,2933	4,04	4,78
SY	1	6,5720	4,04	4,78
AY	3	19,6886	2,72	3,77
STAFE	2	11,6686	3,17	4,14

\*k modelde bağımsız değişken sayısıdır. Kritik değerler Pesaran vd. (2001)’deki Tablo CI(iii)’den alınmıştır.

#### D. Uzun Dönem İlişkisi

Durağan olmayan değişkenlerin modelde bulunması durumunda, geçerli bir düzey ilişkisi için tahmin edilen katsayıların normal olmayan standart hatalarını düzelten bir yaklaşıma ihtiyaç olmaktadır (Şimşek, 2005: 8). Bu çalışmada da değişkenler arasında uzun dönem ilişkisi Pesaran vd. (2001) tarafından geliştirilen gecikmesi dağıtılmış otoregresif model (autoregressive distributed lag-ARDL) yöntemiyle incelenmiştir. Kullanılan ARDL modellerinden biri aşağıda gösterildiği gibidir. Diğer modellerde buna uygun olarak kurulmuştur.

$$EY = a_0 + \sum_{i=1}^m a_{1i} EY_{t-i} + \sum_{i=0}^n a_{2i} DA_{t-i} + u_t$$

Değişkenler arasında uzun dönem ilişkisinin incelenmesi için ARDL modeli kurulmuştur. Modeldeki gecikme sayısını belirlemede yine Akaike Bilgi ve Schwarz Kriterleri dikkate alınmıştır. Maksimum gecikme sayısı 9 olarak alınmıştır. Elde edilen ARDL model sonuçlarına göre bulunan uzun dönem katsayıları ve anlamlılıkları aşağıdaki Tablo 6’da verilmiştir. Tablodaki sonuçlara bakıldığında bağımlı değişkenler ile Dışa Açılma değişkeni arasında uzun dönemde anlamlı bir ilişki olduğu görülmektedir. Dışa Açılma değişkeninin katsayısı her bir model için pozitif işaretli ve istatistiksel olarak anlamlı çıkmıştır.<sup>2</sup> Dışa açılma(DA)’daki 1 birim değişme, emek yoğun(EY) sektörlerde çalışanların ücretlerini 0,91 birim, sermaye yoğun sektörlerde çalışanların(SY)

<sup>2</sup> Uzun dönem katsayıların bulunuşuna ilişkin bkz. Orhan Karaca (2005), “Türkiye’de Faiz Oranı İle Döviz Kuru Arasındaki İlişki: Faizlerin Düşürülmesi Kurları Yükseltir mi?”, *Türkiye Ekonomi Kurumu Tartışma Metni*, 2005/14, 10.

ücretlerini 4,80 birim, araştırma yoğun sektörlerde çalışanların ücretlerini 16,25 birim arttırmaktadır.

**Tablo 6:** Uzun Dönem İlişki Katsayıları

Bağımlı Değişken	Bağımsız değişken	Katsayılar	t-istatistiği	p-değeri
EY ARDL (1,2)	Sabit	1,18445	3,374	0,0034 ***
	DA	0,9152	-3,370	0,0034 ***
SY ARDL (2,3)	Sabit	2,20906	3,109	0,0058 ***
	DA	4,8070	-2,654	0,0157 **
AY ARDL (2,3)	Sabit	2,81793	3,660	0,0021 ***
	DA	16,2589	-3,454	0,0033 ***
STAFE ARDL (2,3)	Sabit	1,92853	3,704	0,0019 ***
	DA	6,4281	-1,895	0,0763 *

Bu katsayılar uzun dönemde dışa açılma sürecinin vasıflı ve vasıfsız işgücü ücretlerinin tümünü arttırdığını ortaya koymaktadır. Ancak, vasıflı ve vasıfsız işgücü ücretleri arasındaki farkı gösteren STAFE değişkeninin katsayısı da pozitifdir. Buna göre dışa açılma sürecindeki 1 birim artış, vasıflı ve vasıfsız işgücü ücretleri arasındaki farkı (STAFE değişkenini), vasıflı işgücü lehine 6,42 birim arttırmaktadır. Uzun dönemde dışa açılma sürecinin, Stolper-Samuelson teoreminin aksine, Türkiye’de vasıflı işgücü ücretlerini, vasıfsız işgücü ücretlerine oranla arttırdığını, gelir dağılımını vasıflı işgücü lehine değiştirdiği görülmektedir.

### E. Kısa Dönem İlişkisi

Burada da değişkenler arasındaki kısa dönem ilişkisi ARDL yaklaşımına dayalı bir hata düzeltme modeli ile incelenmektedir. Kullanılan modellerden biri aşağıda verildiği gibidir. Diğer modeller de buna uygun olarak düzenlenmiştir.

$$\Delta EY_t = a_0 + a_1(Hata_{t-1}) + \sum_{i=1}^m a_{2i}\Delta EY_{t-i} + \sum_{i=0}^n a_{3i}\Delta DA_{t-i} + u_t$$

Buradaki Hata değişkeni uzun dönem ilişkisinden elde edilen hata terimleri serisinin bir dönem gecikmeli değeridir. Bu değişkenin katsayısı kısa dönemdeki dengesizliğin ne kadarının uzun dönemde düzeltileceğini gösterir. Bu katsayının işaretinin negatif olması beklenir (Karaca, 2005: 11). Burada yine m ve n gecikme uzunlukları Akaike Bilgi ve Schwarz Kriterlerine göre belirlenmiştir. Elde edilen sonuçlar aşağıdaki tabloda gösterilmiştir. Ancak değişken sayısının fazla olmasından dolayı tüm model sonuçları burada verilmemiştir. Sadece hata terimi katsayısı ve bağımsız değişken ve bağımsız değişkenin gecikmeli değerleri katsayıları aşağıdaki tabloda verilmektedir.

Tablo 7: Kısa Dönem İlişki Katsayıları

Bağımlı Değişkenler	Bağımsız Değişken	Katsayı	t-istatistiği	Anlamlılık
EY ARDL(1,1)	Hata (-1)	-0,5329	-1,8315	0,0979
	DA	-0,8938	-2,2636	0,0400
	DA (-1)	0,8379	1,7295	0,1057
SY ARDL(3,1)	Hata (-1)	-0,8665	-1,6005	0,1378
	DA	-1,4995	-1,8312	0,0943
	DA (-1)	1,5494	1,5438	0,1509
AY ARDL(2,1)	Hata (-1)	-1,2606	-2,8172	0,0145
	DA	-1,9889	-4,0302	0,0014
	DA (-1)	2,1559	3,8221	0,0021
STAFE ARDL(2,2)	Hata (-1)	-0,3555	-1,7590	0,0938
	DA	-0,8222	-2,0609	0,0638
	DA (-1)	0,4275	0,5937	0,5647
	DA(-2)	0,5736	1,1367	0,2798

Tablo 7'den görüldüğü gibi, tüm hata terimleri negatif işaretli ve anlamlıdır. Bu da değişkenler arasında kısa dönem ilişkisinin var olduğunu göstermektedir. Dışa açılma(DA) değişkeninin bağımlı değişkenler üzerindeki etkisi, aynı dönemde, bağımlı değişkenlerin tamamında negatif iken, yine tüm modellerde gecikmeli değerleri açısından pozitif etkiye sahiptir. Dışa açılma(DA) sürecindeki 1 birim değişme emek yoğun sektörlerde(EY) çalışanların ücretlerinde **-0,8938** birim, sermaye yoğun sektörlerde(SY) -1.4995, araştırma yoğun sektörlerde(AY) -1.9889 birim azalmaya yol açmaktadır. Aynı şekilde vasıflı ve vasıfsız işgücü ücretleri arasındaki fark da(STAFE) -0.8222 birim azalmaktadır. (DA) değişkeninin gecikmeli değerleri alındığında, uzun dönem analizine paralel olarak, bağımsız değişkenlerin katsayılarının pozitif olduğu görülmektedir. Bu sonuçlara göre, kısa dönemde dışa açılmanın vasıflı ve vasıfsız işgücü ücretleri üzerinde negatif etki yaptığı, ancak emek yoğun sektörlerle oranla sermaye ve araştırma yoğun sektörlerde çalışanların ücretlerinin daha yüksek oranda düşmesine neden olarak, vasıflı ve vasıfsız işgücü arasındaki farkın azalmasına neden olduğu görülmektedir. Dışa açılmanın gecikmeli değerleri analize dahil edildiğinde ise, uzun dönem ilişkisine paralel olarak, bağımsız değişkenleri pozitif yönde etkilediği, vasıflı ve vasıfsız işgücü arasındaki ücret farkını, vasıflı işgücü ücretleri lehine arttırdığı anlaşılmaktadır.

### Sonuç

Uluslararası ekonomik bütünleşme süreci, ülkelerin üretim yapıları üzerinde etkili olmanın yanı sıra, kaçınılmaz bir biçimde bölüşüm süreci üzerinde de etkili olmaktadır. Büyüme ve bölüşüm sürecinde meydana gelen değişmeler, dışa açılmanın refah etkisini ortaya koymaktadır. Dışa açılma sürecinin bölüşüm üzerindeki etkilerini açıklamayı amaçlayan Stolper-Samuelson Teoremi, dışa

açılma sürecinde ülkelerde bol bulunan üretim faktörlerinin gelirlerinin artacağını, az bulunan üretim faktörlerinin ise gelirlerinin azalacağını ileri sürmüştür. Teoremin test edilmesine yönelik yapılan uygulamalı çalışmaların bir kısmı, teoremi doğrularken, bir kısmı da teoremin sonuçlarına aykırı bulgular elde etmiştir.

Türkiye üzerine yaptığımız incelemede, dışa açılma sürecinin emek yoğun sektörlerde çalışanların (vasıfsız işgücünün) ücretlerini, sermaye ve araştırma yoğun sektörlerle oranla arttırmadığı, gelir dağılımının emek yoğun sektörde çalışanların lehine değiştirmedığı, aksine vasıflı işgücünün gelirlerinde daha yüksek düzeyde artışa neden olduğu, gelir dağılımının bozulduğu ortaya çıkmaktadır. Kısa dönemde, vasıflı ve vasıfsız işgücü ücretleri arasındaki fark azalmış gibi görünse de, bu azalma vasıfsız işgücü ücretlerinin artmasından kaynaklanmamaktadır. Dışa açılma (DA) gecikmeli değerleri alındığında, kısa dönemdeki ücret farklarındaki bu azalmanın yerini, uzun dönem ilişkisinde olduğu gibi, ücret farklarında vasıflı işgücü lehine artış almıştır. Bu sonuçlar, Türkiye’de dışa açılma sürecinin Stolper-Samuelson teoreminde ileri sürüldüğü gibi gelir dağılımında bir eşitleme eğilimi ortaya çıkarmadığı, aksine gelir dağılımında bozulmaya neden olduğunu ortaya koymaktadır.

Şüphesiz bu sonucun ortaya çıkmasına yol açan birçok faktör vardır. Bunların başında, Stolper-Samuelson teoreminin hareketsiz olduğunu varsaydığı, uluslararası doğrudan yabancı sermaye yatırımlarının varlığını saymak mümkündür. Türkiye’ye yönelen doğrudan yabancı sermaye yatırımları ve kısa dönemli fonların böyle bir etkiye neden olduğu söylenebilir. Yabancı yatırımların sermaye-emek oranının (teknoloji düzeyinin) yüksekliği vasıflı işgücü talebini arttırmakta ve ücretlerinin yükselmesine yol açabilmektedir. Sermaye birikimindeki artış, teknoloji düzeyini ve mukayeseli üstünlükleri de değiştirdiğinden, Türkiye’de dışa açılma süreci ve gelir dağılımı ilişkisinde, gelişmiş ülkelerde olması beklenen sonuçlara ulaşıldığı ileri sürülebilir.

## KAYNAKÇA

- AKYÜZ, Y., H. Flassbeck ve R. KOZUL-WRIGHT (2004), “Küreselleşme, Eşitsizlik ve İşgücü Piyasası”, Editörler: KÖSE, A.H., ŞENSES, F. ve E. YELDAN, *Küresel Düzen: Birikim, Devlet ve Sınıflar*, İstanbul: İletişim Yayınları.
- ANSAL, H., KÜÇÜKÇİFTÇİ, S., ONARAN, Özlem ve Benan Z. ORBAY (2000), (K. Boratav, O. Türel ve N. Yentürk’ten aktaran) *Türkiye Emek Piyasasının Yapısı ve İşsizlik*, İstanbul: Türkiye Ekonomik ve Toplumsal Tarih Vakfı Yayını.
- ARADHYULA, S., RAHMAN, T. ve Kumaran SEENIVASAN (2007), “Impact of International Trade on Income and Income Inequality”, *American Agricultural Economics Association Annual Meeting*, Portland, OR.
- BEYER, H., ROJAS, P. ve R. VERGARA (1999), “Trade Liberalization and Wage Inequality” *Journal of Development Economics*, 59 (1), 103–123.
- BULUTAY, T., TİMUR, S. ve H. ERSEL (1971), *Türkiye’de Gelir Dağılımı 1968*, SBF, Ankara.
- CALDERON, C. ve A. CHONG (2001), “External Sector and Income Inequality in Interdependent Economies Using a Dynamic Panel Data Approach”, *Economic Letters*, 71 (2), 225-231.
- COHEN, Daniel (2007), *Dünyanın Zenginliği Ulusların Fakirliği*, İstanbul: İletişim Yayınları.
- DEVLET İSTATİSTİK ENSTİTÜSÜ (DİE) (1990), *Hanehalkı Gelir ve Tüketim Harcamaları Anketi Gelir Dağılımı 1987*, Ankara.



- DEVLET İSTATİSTİK ENSTİTÜSÜ (DİE) (1996), *1994 Hanehalkı Gelir Dağılımı Anketi Geçici Sonuçları*, Haber Bülteni, Ankara.
- DOLAR, David ve Aart KRAAY (2002), "Growth is Good for the Poor", *Journal of Economic Growth*, 7 (3), 1-44.
- DEVLET PLANLAMA TEŞKİLATI (DPT) (1966), *Gelir Dağılımı Araştırması 1963*, Ankara: DPT Yayını.
- DEVLET PLANLAMA TEŞKİLATI (DPT) (1976), *Gelir Dağılımı 1973*, Ankara: DPT Yayını.
- DUMLU, Ufuk ve Özlem AYDIN (2008), "Ekonometrik Modellerle Türkiye için 2006 Yılı Gini Katsayısı Tahmini", *Ege Akademik Bakış*, 8 (1), 373-393.
- DUYGAN, Burcu ve Nezih GÜNER (2006), "Income and Consumption Inequality in Turkey: What Role Does Education Play", Editörler: ALTUĞ, S. ve Alpay FİLİZTEKİN, *The Turkish Economy*, New York: Routledge, , 63-91.
- ERLAT, Güzin ve Haluk ERLAT (1999), "Do Turkish Exports Have Comparative Advantage with Respect to the European Union Market, 1990-2000", *mimeo Middle East Technical University*.
- ERSEL, Y., FİŞEK, H. ve E. KALAYCIOĞLU (1986), *Türkiye'de Sosyo-Ekonomik Öncelikler, Hane Gelirleri, Harcama ve Sosyo-Ekonomik İhtiyaçlar Üzerine Araştırma Dizisi, Cilt 2*, İstanbul: TÜSİAD Yayını.
- GUJARATI, Damodar N. (1999), *Temel Ekonometri*, Çev. Ümit Şenesen ve Gülay G. Şenesen, Birinci Basım, İstanbul: Literatür Yayıncılık.
- HANSON, Gordon ve Ann HARRISON (1999), "Trade, Technology and Wage Inequality," *Industrial and Labor Relations Review*, 52 (2), 271-288.
- HUFBAUER, Gary C. ve John C. CHILAS (1974), "Specialization by Industrial Countries: Extent and Consequence", Ed. Herbert Hirsch, *The International Division of Labour, Problems and Perspectives, International Symposium*, Tübingen, 3-38.
- KARACA, O. (2005), "Türkiye'de Faiz Oranı İle Döviz Kuru Arasında İlişki:Faizlerin Düşürülmesi Kurları Yükseltir mi?", *Türkiye Ekonomi Kurumu Tartışma Metni*, 14, 1-19.
- KARAGÖL, E., ERBAYKAL, E. ve H. M. ERTUĞRUL (2007), "Türkiye'de Ekonomik Büyüme İle Elektrik Tüketimi İlişkisi: Sınır Testi Yaklaşımı", *Doğuş Üniversitesi Dergisi*, 8, 72-80.
- KAYA, A. Aysen (2006), "İmalat Sanayi İhracatında Uzmanlaşma: Türkiye-Avrupa Birliği Analizi (1991-2003)", *Ekonomi, İşletme, Uluslararası İlişkiler Ve Siyaset Bilimleri Dergisi*, 6, (2), 73-82.
- KIZILIRMAK, A. Burça (2003), "Explaining Wage Inequality: Evidence from Turkey", *AÜ SBF Gelişme ve Toplum Araştırmaları Merkezi Tartışma Metinleri*, 57, 1-18.
- KÖSE, Salih (2002), "24 Ocak 1980 ve 5 Nisan 1994 İstikrar Programlarının Karşılaştırılması", *Planlama Dergisi*, 42.Yıl Özel Sayısı, Ankara, 119-128.
- PAZARLIOĞLU, M. Vedat ve Hatice ÖZKOÇ (2007), "Türkiye'de Bilimsel Yayınların Ekonometrik Hikayesi", 8. *Türkiye Ekonometri ve İstatistik Kongresi*, İnönü Üniversitesi, Malatya, 1-10.
- PESARAN, M.H., SHIN, Y. ve R.J. SMITH (2001), "Bounds Testing Approaches to the Analysis of Level Relationships", *Journal of Applied Econometrics*, 16, (3), 289-326.
- RODRİK, Dani (1997), *Küreselleşme Sınırı Aştı mı?*, Ankara: Kızılelma Yayınları.
- SAATÇIOĞLU, Cem ve Bekir GÖVDERE (2000), "Küreselleşme, Teknoloji ve Ticaret ile İşsizlik Arasındaki İlişkiye Eleştirel Bir Yaklaşım", *İktisat Dergisi*, 416, 40-44.
- SLAUGHTER, Matthew J. ve Phillip SWAGEL (1997), "Does Globalization Lower Wages and Export Jobs?", *IMF Economic Issues* 11.
- STOLPER, Wolfgang ve Paul A. SAMUELSON (1974), "Protection and Real Wages", Editör: Jadish Bhagwati, *International Trade*, England: Penguin Education, 245-268.
- ŞİMŞEK, M. (2005), "Türkiye'de Bütçe Açıklarının Ulusal Tasarruflara Etkileri", *Cumhuriyet Üniversitesi İİBF Dergisi*, 6, (2), 1-20.
- TIAN, X., WANG, B. ve A. DAYANANDAN (2008), "The Impact of Economic Globalization on Income Distribution: Empirical Evidence in China", *Economics Bulletin*, 4 (35), 1-8.

- VOS, Rob (2007), “What We Do and Don’t Know About Trade Liberalization and Poverty Reduction”, *DESA Working Paper*, 50, 1-17.
- WOOD, Adrian (1994), *North-South Trade, Employment and Inequality: Changing Fortunes in a Skill-Driven World*, UK: Clarendon Pres, Oxford.
- WOOD, Adrian (1997), “Openness and Wage Inequality in Developing Countries: The Latin American Challenge to East Asian Conventional Wisdom”, *World Bank Economic Review*, 11 (1), 33–57.
- YALINPALA, Jale (2002), Küreselleşmenin Emek Piyasası ve İstihdam Üzerindeki Etkileri, Der. Alkan Soyak, *Küreselleşme, İktisadi Yönelimler ve Sosyopolitik Karşıtlıklar*, İstanbul: Om Yayınevi, 266-267.
- YILMAZ, Bahri (2003), “Turkey’s Competitiveness in The European Union: A Comparison With Five Candidate Countries- Bulgaria, The Czech republic, Hungary, Poland, Romania- And The EU15”, *Ezoneplus Working Paper*, 12, 1-20.