

**GİRESUN'UN BULANCAK İLÇESİ KIRSAL KESİMİNDE NÜFUS HAREKETLERİNİN NEDENLERİ, YÖNÜ VE BAŞLICA ÖZELLİKLERİ****THE CAUSES, DIRECTION AND MAIN CHARACTERISTICS OF MIGRATIONS IN THE RURAL AREA OF BULANCAK COUNTY (GİRESUN-TURKEY)***Cevdet YILMAZ\****Özet:**

Bu çalışmada Bulancak ilçesi köyleri örnek alınarak Giresun ili kırsal kesiminde görülen nüfus hareketlerinin yönü ve başlıca özellikleri üzerinde durulmuştur. Bulancak ilçesi, deniz seviyesinden başlayarak 0-100, 100-750 ve 750-1250 m yükseltiler arası olmak üzere üç kademeye ayrılarak incelenmiştir. Araştırmanın sonuçlarına göre; 0-100 m seviyeler arasında bulunan köylerde yaşayan halkın, kırsal uğraşların yanı sıra ilçe merkezi ve yakın çevresinde çeşitli işlerde çalışarak ek gelir elde etmeleri nedeniyle göçe daha az katıldıkları tespit edilmiştir. Benzer şekilde 750-1200 m yükselti kademeleri arasında bulunan köylerde de tahıl tarımı, ormancılık, hayvancılık, arıcılık, mevsimlik işgücü göçü şeklindeki gurbetçilik gibi ekonomik faaliyetlere bağlı olarak hareketlilik daha azdır. Buna karşılık, yaklaşık 100 m'den, fındık ziraatının üst sınırı olan 750 m yükselti seviyesine kadar olan ve *fındık kuşağı* adı verilen köyler ise çok hızlı bir şekilde nüfus kaybetmektedir. Geçim sıkıntısı, ek gelir ihtiyacı, köy okullarının taşınmalı sisteme geçmesi gibi faktörlere ek olarak, bu kesimdeki göçlerin başlıca sebebi fındık tarımı ile tarlaların ekili hâlden dikili hâle gelmesidir. Böylece kırsal alanda insanları bütün yıl toprağa bağlayan bir faaliyetin kalmaması ve fındıktan elde edilen gelirin de yıldan yıla azalması bu kesimde göçü hızlandıran başlıca faktör olmuştur.

**Anahtar Kelimeler:** Giresun, Bulancak, fındık tarım alanları, kırdan kente göç

**Abstract:**

Bulancak is a district of Giresun Province on the Black Sea coast of Turkey. This study includes that the causes, direction and main characteristics of migrations in the rural area of Bulancak County. In this research, Bulancak County is handled in three degree starts from sea level. First level is between 0-100 meters and second level is between 100-750 meters, third and final level is between 750-1250 meters and it is analyzed in three independent levels. According to results of this study, people who lives the villages which sea level is between 0-100 meters, they are interested in rural occupation and also they work in different fields of works because of the fact that their villages are close to county

\* Prof. Dr., 19 Mayıs Üniversitesi Eğitim Fakültesi Coğrafya Bölümü – Samsun [cyilmaz@omu.edu.tr](mailto:cyilmaz@omu.edu.tr)  
Bu makale, 9-11 Ekim 2008 tarihleri arasında Giresun'da düzenlenen *Uluslararası Giresun ve Doğu Karadeniz Sosyal Bilimler Sempozyumu*'nda bildiri olarak sunulmuştur.

center. For this reason, rate of migration is lower than others. Similarly, in the villages between 750-1200 meters (sea level) that have grain agriculture, forestry, animal husbandry, beekeeping, migration of seasonal labor force which is related economic actions that are low. Opposite to, nearly starting to 100 meters, nut agriculture's upper limit is 750 meters and the villages which is called "nut band" lose the population rapidly. The reasons of the migration are life difficulties or money squeeze, additional income needs, changing carriage system in the villages but the main or the significant reason is that the fields change from area under cultivation to above cultivation with nut agriculture. Therefore, there is no activities related to soils or fields for the people who live in rural area and revenues of the nut agriculture decrease year to year so that this factor or this cause increases the migration in this rural area.

**Key words:** Giresun, Bulancak, nut's agriculture areas, migration from rural to urban

## Giriş

Türkiye'de 1950'li yıllarda başlayan kırdan kente göç süreci, 1980'li yıllardan itibaren daha da hız kazanarak devam etmektedir. Bu göçler sonucunda köyler boşalmakta, kentler ise çözülmesi zor ve zaman alan büyük problemlerle karşı karşıya kalmaktadır. Devlet bir yandan büyük kentlerin sorunlarını çözmeye çalışırken, diğer yandan da göç veren sahaların iyileştirilmesi ve göçe katılımın azaltılması için büyük çaba göstermektedir. Karadeniz Bölgesi'nde Giresun, sürekli göç veren bir saha olarak bu süreci bütün yönleriyle yaşayan illerimizden biridir. 2000 yılı ile 2007 yılı nüfus sayımları arasındaki son 7 yıl içinde il toplam nüfusunda görülen 106.314 kişilik azalma bunun en büyük göstergesidir. Aynı dönemde araştırma sahamız olan Bulancak ilçesi köylerinde de nüfus 27.659'dan 22.304'e düşerek yaklaşık % 8 oranında gerilemiştir. İl geneline bakıldığında en fazla azalma fındıktan başka geçim kaynağı olmadığı için "*fındık kuşağı*" olarak da tanımlanan, deniz seviyesi civarından başlayarak yaklaşık 750 m yükseltiyeye kadar olan sahada yer alan köylerde görülmektedir.

Bu çalışmada Bulancak ilçesi örneğinden hareket edilerek, son gelişmeler ışığında Giresun kırsalında görülen bu nüfus kaybının nedenleri ve ana özellikleri üzerinde durulmuştur. Araştırmada elde edilen veriler daha önce tarafımızdan yönetilen bir yüksek lisans tezinde ayrıntılı olarak değerlendirilmiştir<sup>1</sup>. Bu çalışmada sunulan bilgiler ise söz konusu araştırma sırasında arazide yapılan gözlem ve bulgulara dayanmaktadır. Araştırmada Bulancak ilçesi kırsal kesimi, deniz seviyesinden başlayarak, yaylalar sahasına yakın en yüksek daimi yerleşmelere kadar olan kesimde üç kademeye ayrılarak incelenmiş, her kademedeki iki köy örnek alınmıştır. Birinci kademe 0-100 m yükseltiler arasını ve burada bulunan Talipli ve Pazarsuyu köylerini, ikinci kademe 100-750 m'ler arasını ve

<sup>1</sup> Zeren, Z. *Bulancak İlçesinin (Giresun) Nüfus Özellikleri*, (Yayınlanmamış yüksek lisans tezi), 19 Mayıs Üniversitesi Sosyal Bilimler Enstitüsü, Samsun 2005.

burada bulunan Erdoğan ve İcilli köylerini, üçüncü kademe ise 750-1250 m'ler arasını ve burada bulunan Elmalı ve Ahırlı köylerini kapsamaktadır (Şekil 1).



Şekil 1: Araştırma sahası.

## 1. Genel Özellikler

Giresun ve onun en büyük ve kalabalık ilçelerinden olan Balıkesir, bir bütün olarak ele alındığında, gerek yurt içi gerekse yurt dışına verdiği göçlerle dikkati çekmektedir<sup>2</sup>. 1985 yılına kadar düzenli bir artışa sahip olan ilçe nüfusu bu tarihte 76.083'e ulaşmış, daha sonra nüfus kaybetmeye başlamış ve 2000'de 56.878'e düşmüştür<sup>3</sup>. 2007'de 59.000 olan ilçe toplam nüfusuna bakılarak aradan geçen 7 yıl

<sup>2</sup> Balıkesir ilçe merkezi ile ilgili olarak daha önce yapılan ayrıntılı bir çalışma için bk.: Bekdemir, Ü. *Kuruluşu-Gelişimi ve Fonksiyonel Özellikleri Yönünden Balıkesir Kenti*, Çizgi Kitabevi Yay., Konya 2004.

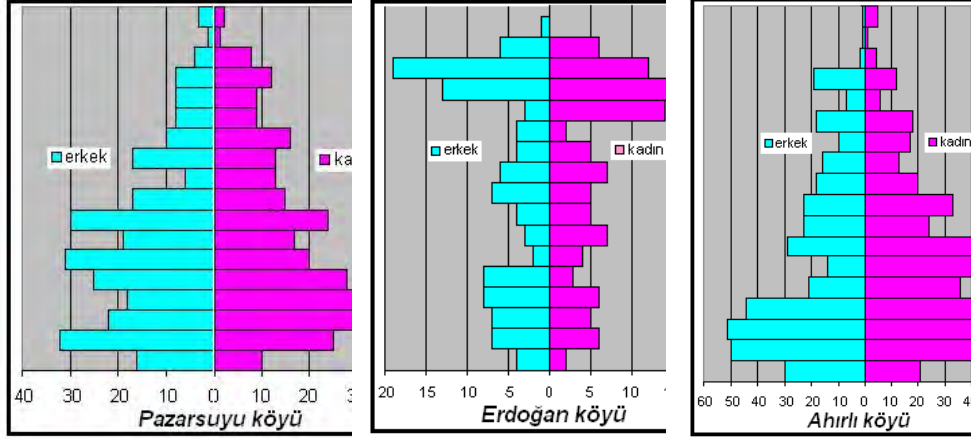
<sup>3</sup> 1988'de Piraziz'in Balıkesir'ten ayrılarak müstakil ilçe olmasının da bu azalmada kısmi etkisi olduğu unutulmamalıdır.

içinde nüfusunu korumuş gibi görünse de kırsal ile kent arasındaki nüfus dengesi büyük ölçüde değişmiştir. Nitekim 1935 yılında 33.208 olarak tespit edilen köylere ait kırsal nüfus bu tarihten itibaren sürekli artarak 1980'de en yüksek değer olan 58.711 rakamına ulaşmış, daha sonra ise hızla azalmaya başlamıştır. 2000 nüfus sayımında önce 27.659'a gerilediği görülmüş, ardından 2007 yılı adrese dayalı nüfus tespit sonuçlarına göre de 22.304'e kadar düşmüştür.

## 2. Yükselti Kademelerine Göre Seçilmiş Köylerin Nüfus Özellikleri ve Geçim Kaynakları

Bulancak ilçesi kırsal kesiminde görülen nüfus azalması bütün köylerde aynı olmamıştır. Aşağıda ayrıntılı olarak belirtileceği gibi kıyıya yakın köyler, verdikleri göç kadar dışardan da göç aldıkları için toplam nüfusta önemli bir kayıp yaşamazken orta seviyedeki köyler büyük nüfus kaybetmiştir. Bu durum örnek köylere ait nüfus piramitlerinde de kendini açıkça göstermektedir (*Şekil: 2*). Sahil kesiminde yer alan Pazarsuyu köyü geçim kaynaklarının çeşitliliği sayesinde dengeli bir nüfus piramidine sahipken, orta kesimdeki Erdoğan köyü âdeta boşalmıştır. Çünkü bu kesimde bütün tarlalar fındığa terk edilmiş, köylüyü bütün yıl toprağa bağlayan bir uğraşı kalmamıştır. Gerek fındık gelirinin yetersizliği gerekse ek gelir ihtiyacı bu kesimdeki köylerde aile göçünü arttırmıştır. Yukarı kesimdeki Ahırlı köyü ise çalışma çağı nüfusu içinde erkek nüfus azlığı ile dikkati çekmektedir. Çünkü bu kesimde yaylacılık ve ormancılık gibi uğraşlar bir miktar nüfusu köyde tutmakta, çalışabilir aktif genç nüfus ise ek gelir temin etmek amacıyla mevsimlik iş gücü olarak gurbete çıkmaktadır.

Türkiye genelinde olduğu gibi Giresun ve Bulancak köylerinde de kırsal nüfusa ait sağlıklı veriler elde etmek zordur. Nitekim üç farklı yükselti kademesinde örnek alan olarak seçilen köylerin nüfusları da aşırı hareketlilik ve düzenli kayıt tutulmaması yüzünden tam olarak tespit edilememiştir. *Tablo 1*'de görülen bu köylere ait nüfus verilerindeki çelişkiler hemen tüm köylerimizde görülmektedir. Bu nedenle bu araştırma esnasında yörenin nüfus özelliklerinin tespitinde resmî nüfus verileri yanında kişisel gözlemlerden de yararlanılmıştır.



Şekil 2: Aşağı kesimdeki Pazarsuyu, orta kesimdeki Erdoğan ve yukarı kesimdeki Ahırlı köylerinin nüfus piramitleri

Tablo 1: Araştırılan köylerin ilçe merkezine uzaklıkları, hane sayıları ve nüfus miktarları

Köyler	Deniz seviyesinden yükseltisi (m)	İlçe merkezine uzaklığı (km)	2004'te hane sayısı*	DİE 2000 nüfusu	2004 yılı nüfusu*	2004'te nüfus kütüğüne kayıtlı nüfus**	TÜİK 2007 nüfusu
Pazarsuyu	50	7 km	119	1.148	566	3.215	1.230
Talıpli	100	4 km	120	475	437	?	384
Erdoğan	400	10 km	113	1.482	578	?	769
İcilli	500	13 km	270	1.316	528	3.187	482
Elmalı	1000	35 km	137	714	718	?	715
Ahırlı	1100	41 km	143	980	829	1.809	860

\* Kaynak: Giresun İl Sağlık Md. 2004 yılı ETF verileri, \*\* Kaynak: İlçe Nüfus Md.

#### a) 0-100 m yükselti seviyeleri arasında kalan sahalar (aşağı kesim)

Karadeniz Sahil Yolu'nun da etkisiyle tüm Karadeniz kıyılarında olduğu gibi Giresun ve Bulancak sahil kesiminde de yoğun bir yapılaşma göze çarpmakta, kıyı boyunca yerleşmeler alansal olarak büyüyerek birbirleri ile birleşmektedirler. Kıyı çizgisi üzerinde yer alan kasaba ve şehirlerdeki idari ve ticari iş sahaları yanında özellikle inşaat sektörü birçok kişiye istihdam sağlamaktadır. Bu durum kırsal kesimden kıyı bölgesine göçü teşvik ettiği gibi mevcut yerel nüfusun bu kesimde iş bulmasında ve bu yolla nüfusun yerinde tutulmasında da etkili olmaktadır. Bulancak ilçe merkezine 4 ve 7 km mesafede bulunan Talıpli ve Pazarsuyu köyleri kıyı kuşağının tipik özelliklerini yansıtmaları açısından önemli iki örnektir (Foto 1 ve 2).



*Foto 1:* Pazarsuyu köyü genel görünümü



*Foto 2:* Talipli köyü genel görünümü

Bunlardan Pazarsuyu köyü, Pazarsuyu Deresi kenarında, verimli alüvyal topraklara sahip bir ova köyüdür. Fındığın yanı sıra köyde Bulancak semt pazarlarında satılmak üzere sebze tarımı da gelişmiştir. Yer yer sebze seraları yanında, yine Bulancak'ın et ve süt ihtiyacına yönelik olarak ticari hayvancılık da gelişmiş, bunun için mandıralar inşa edilmiştir. Talipli köyü de hemen hemen aynı özelliklere sahiptir. Her iki köyde de yaşayan halk bu kırsal uğraşlar yanında ilçe merkezinde çeşitli işlerde çalışarak ayrıca ek gelir elde ettikleri için bu köylerden göç eden nüfus daha azdır. Bu kesimde yaşayan vatandaşlarımız ulaşım kolaylığından da yararlanarak şehirdeki işlerine gününbirlik gidiş geliş yapmakta, böylece köyde kırsal faaliyetlerini sürdürürken şehirde de bu ürünleri pazarlayarak ya da aylık sabit geliri olan bir işte çalışarak geçimlerini sağlama yoluna gitmiştir. Dolayısıyla orta ve yukarı kademedeki köylere nazaran göçe daha az katılmaktadırlar.

Özellikle kıyı kuşağında kıyı kenar çizgisinden itibaren güneye doğru 10-15 km'lik bir bant boyunca kırsal nüfusun yoğunluğu dikkat çekici olup kıyından uzaklaştıkça bu yoğunluk azalmakta, kıyı kuşağında km<sup>2</sup>'ye 200 kişi düşerken yaylalar sahasına yakın olan kesimlerde bu rakam 40 kişinin altına düşmektedir.

Kıyı kuşağındaki köylerin bir diğer özelliği ise gerek karayolunun etkisi, gerekse şehirlerin kıyı ve yola paralel olarak alansal büyümesi sonucu tarlalarının süratle arsa hâline gelmesidir. Bu durum sonucu bir kısım köylüler arazilerini arsa olarak satarak değerlendirmekte ya da kendi evlerini yapıp bunları kiraya vererek ek gelir elde etmektedirler. Bu kesimde görülen bir diğer gelişme de daha önce büyük şehirlere ya da yurtdışına göç etmiş kişilerin emekli olduktan sonra bölgeye geri dönmeleri, yaşamak için de (ulaşım kolaylığı ve kente yakın olma avantajları gibi nedenlerle) sahile yakın bu köylere ve buralara inşa edilen çok katlı apartmanlara yerleşmeleridir. Bulancak ilçesinin en kalabalık nüfusu olan köyünün Pazarsuyu olmasının sebebi biraz da bu durumdan kaynaklanmaktadır.

Bütün bu nedenlerle sahile yakın köyler bir miktar göç verseler bile toplam nüfus itibarıyla önemli bir kayıp yaşamamaktadırlar. Çünkü gidenlerin yerini dışarıdan gelenler almaktadır. Bunlar ya emekli olup geri dönenler ya da şehirde

oturup daha düşük kira vermek için buraları tercih edenler yoluyla olmaktadır. Giresun genelinde bu köylerden durumu ve konumu uygun olanlar zamanla bir beldeye dönüşmekte ya da yakındaki bir belediyenin sınırları içinde kalarak şehrin bir mahallesi durumuna gelmektedirler. Pazarsuyu ve Talipli köyleri de dâhil Bulancak ilçe merkezine yakın olan köylerin bir kısmı ya tamamen ya da birkaç mahallesi bu şekilde belediye sınırları içinde kalmıştır.

**b) 100-750 m yükselti seviyeleri arasında kalan sahalarda (orta kesim)**

Fındık tarımı deniz seviyesinden başlayarak 750 m yükseltiye kadar çıkmaktadır<sup>4</sup>. 0-100 m'ler arasında kalan kıyı kesiminde fındık tarımı yanında başka ek gelir imkânları da bulunduğu için bu kuşak burada 100-750 m arası olarak ele alınmıştır. Genel olarak "fındık kuşağı" olarak adlandırılan bu kesimde halkın temel geçim kaynağı fındık tarımıdır. Dünyaca meşhur Giresun kalite fındığı bu kuşakta yetiştirilmektedir. Araştırmada bu kesim için örnek alan olarak seçilen Erdoğan ve İcilli köyleri de burada yer almaktadır (**Foto 3 ve 4**).



**Foto 3:** Erdoğan köyü genel görünümü



**Foto 4:** İcilli köyü genel görünümü

Bulancak ilçe merkezine 10 ile 13 km uzaklıkta bulunan bu köylerin başlıca geçim kaynağı fındık tarımı olup hızlı nüfus kayıpları ile dikkati çekmektedirler. Bu sahada fındık alternatifsiz tek geçim kaynağıdır. Buna karşılık fındık üretimi don, kuraklık vb. fiziki faktörler ya da verimin fazla olduğu zamanlarda da piyasada fındığın bollaşması sonucu fiyatının düşmesi gibi beşeri nedenlerle yıldan yıla görülen farklılık ve istikrarsızlık fındığa güveni azaltmış, halkı alternatif çözümler üretmeye zorlamıştır. Bu alternatiflerden ilk akla gelen kırdan kente göçtür. Bu kesimdeki köylerde öncelikle genç nüfus göçe katıldığı için köylerin nüfusu hızla azalmakla birlikte bir miktar yaşlı nüfus buna direnmeye devam etmektedir.

<sup>4</sup> Giresun'da bulunan *Fındık Araştırma Enstitüsüne* göre fındığın yetişme alanının üst sınırı 750 m, en verimli fındık alanları ise 0-300 m yükselti seviyeleri arasındadır. Fındık tarımı yer yer 1000 m seviyelerine kadar çıksa da bu kesimlerde fiziki şartlar yüksek verime engel olur. Örneğin kıyı kesiminde dekar başına 100 kilo kadar verim alınırken yükseldikçe bu rakam dekar başına 40 kiloya kadar düşer.

**c) 750-1250 m yükselti seviyeleri arasında kalan sahalarda (yukarı kesim)**

750 m yükselti seviyesi fındık tarımının randımanlı olarak yapılabilirdiği en üst sınırdır. Bunun üzerinde vadi içlerine sokularak da olsa fındık tarımı biraz daha yukarılara çıkabilse de bu çok yaygın bir durum değildir. İlçe merkezine 38 ve 47 km uzaklıkta bulunan Ahırlı ve Elmalı köyleri fındık kuşağının daha yukarısında, fındık kuşağı ile ormanlık alanların iç içe geçtiği kesimde bulunmaktadır (**Foto 5 ve 6**).



**Foto 5:** Ahırlı köyü genel görünümü



**Foto 6:** Elmalı köyü genel görünümü

Bu kuşaktaki köylerin ortak özelliği; çoğunlukla ormanların tahribi sonucu açılan sahalarda, orman içinde ya da orman kenarında yer almaları nedeniyle orman köyü olmaları, tarlaların bir kısmında fındık bir kısmında da hâlen tarla tarımı yapmaları, yaylalardan da yararlanarak hayvancılıkla uğraşmaları ve son olarak da ek gelir için mevsimlik iş gücüne katılmalarıdır. Geçmişte bu kesimde ormancılık ve hayvancılık yaygın olarak yapılırken günümüzde bu özelliğini de kaybetmektedir. Hızla artan makineleşme sonucu artık ormanlar eskisi gibi büyük oranda bedensel iş gücüne talep duymamakta, yılda en fazla bir iki ay süren bir faaliyet olarak sürdürülmektedir. Bu nedenle köylerde kalan yaşlı, kadın ve çocuklar daha çok tarla işleriyle ve hayvancılıkla uğraşırken, gençler mevsimlik iş gücüne katılmakta, bunlar yazın daha aşağı kesimde fındık toplamaya, kışın da inşaat işleri için sahil kesimine ya da büyük şehirlere gitmektedirler. Genel olarak bakıldığında Ahırlı ve Elmalı gibi Giresun'un yüksek kesimlerini temsil eden köylerde yaşayan insanlar arasında genç ve çalışabilir yaşta nüfus az olup onların da bir kısmı köyde kalan yaşlılara bakan kişilerdir.

**3. Göçlerin Nedenleri**

Bulancak ilçe merkezinde yapılan anket çalışmalarında köyden kente göçlerin başlıca sebebi olarak toprak yetersizliği, kentte iş bulma ümidi, çekirdek aileye geçiş, eğitim ve sağlık sorunları gibi gerekçeler ileri sürülmüştür (**Tablo 2**). Yapılan mülakatlarda ise daha farklı bir durum ortaya çıkmıştır. Örneğin tüm bu gerekçelerin aslında tarım alanlarının ekili hâlden dikili hâle gelmesi, yani geçmişte geçim tipi de olsa tarım yapılan sahalarda fındık tarımına ayrılması ile



köylülerin toprakla ilişkilerinin kesilmesi ya da toprağa bağımlılıklarının azalması en önemli sebep olarak ortaya çıkmıştır.

**Tablo 2:** Bulancak kent merkezinde uygulanan ankete göre; “Köyden niçin göç ettiniz?” sorusuna verilen cevaplar ve oranları

Köyler	Toprak yetersizliği		Kente iş bulma ümidi		Çekirdek aileye geçiş		Eğitim, sağlık vd.	
	Kişi Sayısı	%	Kişi Sayısı	%	Kişi Sayısı	%	Kişi Sayısı	%
Pazarsuyu	9	29,0	5	16,1	14	45,2	17	54,7
Talıpli	6	15,0	5	12,5	5	12,5	24	60,0
Erdoğan	-	-	45	97,8	15	32,6	-	-
İcilli	1	2,2	42	93,3	21	46,7	1	2,2
Elmalı	41	57,7	71	100,0	-	-	-	-
Ahırlı	20	27,0	71	100,0	4	5,4	1	1,4
Toplam	77	25,1	239	77,9	59	19,2	29	9,4

Kaynak: Zeren 2005, age.

Göç eden kişilerle yapılan uzun sohbet ve mülakatlarda tabloda gösterilen sebeplerden ayrı fakat onlarla ilişkili diğer sebepler ise önem sırasına göre şunlardır;

#### a) Tarlaların ekili hâlden dikili hâle gelmesi

Geçmişte fındık bahçeleri günümüzdeki gibi her yeri kaplamış değildi. Yöre insanı tarlalarının önemli bir kısmını mısır tarımına ayırmıştı. Nemli iklim kuşağında mısır köylünün temel gıdası olan ekmeği sağlıyordu. Bunun yanında halk kendi tüketimini karşılamak amacıyla evlerinin yakın çevrelerinde sebze yetiştiriciliği de yapıyordu. Yapılan mülakatlarda özellikle 1980’li yıllara kadar hemen her ailenin bir miktar mısır tarlası olduğu tespit edilmiştir. Yine bu yıllarda her aile bakabileceği oranda büyükbaş hayvana da sahipti. Üretilen hayvansal ürünlerden halk kendi ihtiyaçlarını karşılıyordu. Köylüler bu şekilde temel gıdaları olan tahıl, sebze ve hayvansal gıdaları büyük ölçüde kendileri karşılamışlar, geri kalan tarlalarına ise fındık dikerek ek gelir sağlamışlardır. Başka bir ifade ile ihtiyaçları olan harici parayı da fındıktan elde etmişlerdir. Zamanla tarlaların tümünün fındık bahçesi hâline gelmesi ile köylü kendi ekmeğini üretemez hâle gelmiş, ekmek için bile fındıktan elde edeceği gelire güvenmiştir. Bu durum bir yandan fındık bahçelerinin her tarafı kaplaması sonucunu doğurmuş, diğer yandan ise fındık fiyatları halkın temel ekonomik durumunu belirler hâle gelmiştir. Tarlaların bu şekilde ekili hâlden dikili hâle gelmesi köylüyü bir yıl boyunca toprağa bağlı kalmaktan kurtarmış, fındık toplama mevsimi olan ağustos ayı civarındaki bir aylık zaman dışında halk topraktan bağımsız hâle gelmiştir. Bize göre bu durum araştırma sahasında kırdan kente göçü teşvik eden en önemli

hususdur. Çünkü fındık tarımı şehre göç eden insanlara bir aylık bir emekle findığı hasat etme imkânı vermekte, geri kalan zamanda ise serbest bırakmaktadır.

**b) Fiziki coğrafya şartları (iklim ve yüzey şekilleri)**

Yörenin dağlık ve engebeli yapısı çoğu yerde fındık tarımını güçleştirmekte, yağış ve eğim fazlalığı erozyon ve heyelanları tetiklemekte bütün bunlar kırsal yaşamı zorlaştırmaktadır. İklim ise özellikle yüksek kesimlerde don etkisi ile findığın yetişme sahasını sınırlamakta ve yıldan yıla verimi de olumsuz yönde etkileyebilmektedir. Yaylalar sahasının kar altında kalması ise yine üst kesimlerde kısmen hayvancılıkla geçinen köylerin yaşam sahasını daraltmaktadır. Fiziki şartlar ayrıca kışın ulaşım ve halkın yakacak ihtiyacı üzerinde olumsuz etki yapmakta, bunlardan kaynaklanan yüksek maliyet de ek gelir ihtiyacını arttırmakta, bu durum ise göçlere ayrıca zemin hazırlamaktadır.

**c) Nüfusun artması ve kendi kendine yeterliliğin bozulması**

Yukarıda da bahsedildiği gibi geçmişte yöre insanı kendi tahıl, sebze ve hayvansal ürünlerini yine kendi imkânları ile temin ediyor, fındıktan elde ettiği ek gelirle de yaşamını sürdürüyordu. Bu süreç 1980'li yıllara kadar devam etti. Bu tarihten sonra kırsal nüfusun artması ve özellikle tarlaların fındık bahçesine dönüştürülerek ekili hâlden dikili hâle gelmesi sonucu köylerin kendi kendine yeterlilikleri ortadan kalkmıştır. Geniş aileden çekirdek aileye geçilmiş, miras yoluyla topraklar bölünmüş, kişi başına düşen arazi miktarı azalmıştır. İç ve dış göçlerin artması ile dışarı ile bağlantılar gelişmiş, şehre yakın alanlardan başlamak üzere tüketim kalıpları değişmiştir. Zamanla insanlar hem daha fazlasına hem de daha iyisine sahip olma çabasına girişmişlerdir. Buna karşılık dışarıdan köylere giren tek gelir ise fındıkla sınırlı kalmıştır. Ondan elde edilen gelirin de yetersizliği ve istikrarlı olmaması, yıldan yıla fiyatlardaki oynamalar ve çoğu zaman da verilen başfiyatın halkı hayal kırıklığına uğratması geçim sıkıntısını arttırarak göçleri daha da hızlandırmıştır.

**d) İletici / kolaylaştırıcı faktörlerin etkisi**

1950'li yıllardan başlamak üzere, karayollarında görülen gelişmeler Türkiye'de iç göçlerin en önemli sebeplerinden biridir. Özellikle günümüzde Türkiye'nin hemen her kasabasından başta İstanbul olmak üzere büyük şehirlere doğru kalkan en az bir otobüs sadece bu kasaba ve şehirlerde yaşayanları değil bunların hinterlandlarındaki tüm köylerin bir günlük zaman dilimi içinde büyük şehirlere ulaşmasını sağlayarak göçler üzerinde olağanüstü kolaylaştırıcı bir etki yapmaktadır. Yaz mevsiminde daha da artmakla birlikte, Bulancak otogarından İstanbul yönünde günlük ortalama 20 otobüsün hareket etmesi önemli bir göstergedir. Diğer yandan daha önce şehirlere göç edenlerin geriden gelenlere yardımcı olmasını sağlayan *hısımlık ve hemşehrilik bağları* ile *medyanın etkisi* ve özellikle son zamanlarda *internetin yaygınlaşması* bu göçlerde önemli etkilere sahiptir.

**e) Şehrin cazibesi ve evlilik yoluyla göç**

Çanak antenler yoluyla yurt içi ve yurt dışına ait sayısız görsel sunum kırdaki yaşayan gençler için şehirlerin cazibesini arttırmıştır. Kırsal kesimdeki zor, düzensiz ve ücretsiz aile işçiliğine dayanan, herhangi bir sosyal güvence sağlamayan, sabit gelirden yoksun ve hep birilerine bağımlı olan yaşam şekli artık gençler arasında arzu edilmemekte, özellikle köylerde yaşayan genç kızlar köyden biriyle evlenerek ilânihaye köyde kalmak yerine şehirden biriyle evlenerek köyü terk etmek istemektedir<sup>5</sup>. Köylerde kalan genç erkekler de kırsal kesimde kaldıkları sürece iyi bir kısmet bulamayacaklarını düşünerek göç yolunu seçmekte, böylece evlilik müessesesi göçü besleyen ve sürekliliğini sağlayan bir oluşum olarak karşımıza çıkmaktadır. Evlilik yoluyla göç sadece yurt içine değil, daha önce bu yöreden başta Batı Avrupa ülkeleri ve ABD olmak üzere, yurt dışına giden vatandaşlarımızın kız ya da erkek çocuklarını kendi köylerinden evlendirmek istemeleri sonucu yurt dışına doğru da olmaktadır.

**f) Daha kaliteli eğitim isteği ve buna eklenen taşınmalı sistem**

Köy okullarının kapanması ve taşınmalı sistem sadece Giresun ve Bulancak'ta değil tüm Türkiye'de kırdan kente göç üzerinde önemli etki yapmıştır. Çocukların merkezî okullara taşınması, Karadeniz Bölgesi gibi dağlık ve engebelik yerlerde, hem de kış şartlarında ulaşımı zorlaştırarak çocukları perişan etmiştir. Bir kısım aileler gerek dershanelerden de faydalanmak amacıyla çocuklarının daha iyi eğitim alması için, bir kısım aileler de köyde giderek azalan nüfus nedeniyle taşınmalı sisteme katılan çocuk sayısı azaldıkça servis maliyetlerinin artması sebebiyle çocuklarını okutmak için kentlere yerleşmektedirler. Okul tatillerinin fındık toplama zamanı olan ağustos ayı ile örtüşmesi bu konuda bir sıkıntı yaratmayarak bu şekilde göçü teşvik etmektedir.

**g) Mevsimlik göçler**

Ek gelir ihtiyacından doğan gurbetçilik önce mevsimlik olarak başlamaktadır. Yazın fındık işçiliği, kışın çeşitli kentlerde inşaat işçiliği şeklinde başlayan bu süreç, özellikle inşaat işçiliğine bağlı olarak zamanla kalıcı hâle gelmektedir. Kırsal kesimden kıyı kentlerine ve batıda İstanbul, Kocaeli ve Bursa, güneyde Antalya ve diğer turistik kentlere inşaat işçisi olarak giden kişiler zamanla belli bir çevre edindikten sonra ailelerini de yanlarına alarak köylerini terk etmektedirler.

Giresun ve Bulancak yöresinde mevsimlik göçler denildiğinde yukarıda bahsedilen ve kalıcı göçle sonuçlanan inşaat işçiliği göçü dışında yöredeki fındık tarımına bağlı olarak başka şekilde de mevsimlik göçler yaşanmaktadır. Bunlar;

<sup>5</sup> Yılmaz, C. "Evlilik Yoluyla Göç, Göç İçin Evlilik", Zeytinburnu Belediyesi, Uluslararası Göç ve Kadın Sempozyumu Bildiriler Kitabı (1-2 Aralık 2007), s. 164-172, İstanbul.

- Gerek yurt içinden gerekse yurt dışından, daha önce bu bölgeden gitmiş kişilerin, özellikle fındık toplama mevsiminde, yöreye gelmeleri şeklinde olan mevsimlik göçler,

- Yaz aylarında özellikle yukarı kesimdeki köylerin hayvancılık amaçlı, buna karşılık bütün kırsal kesimden daha önce kıyı kentlerine, büyük şehirlere ya da yurt dışına göç etmiş kişilerin tatil amaçlı olarak yaylalar sahasına yaptıkları mevsimlik göçler,

- Sadece fındık için değil, çay toplamak ya da balık mevsiminde tayfa olarak çalışmak üzere yöre içinde yapılan sezonluk göçler,

- Doğu ve Güneydoğu illerimizden fındık toplama döneminde tarım işçisi olarak gelenler vasıtası ile olan bölgeler arası mevsimlik göçler şeklinde birçok mevsimlik göç çeşidi daha görülmektedir.

### **Sonuç**

Bu araştırmada Bulancak örneğinden hareketle Giresun köylerinin bazı nüfus özellikleri ve bunlara bağlı nüfus hareketleri ele alınmıştır. Araştırma sonuçlarına göre Karadeniz sahil kesiminde denize bakan yamaçlar üzerinde yer alan köylerde kırdan kente göç bütün hızı ile devam etmektedir. Göçlerin yönü öncelikle kıyı kentleri ve batıdaki büyük şehirlerdir. Araştırmanın diğer sonuçları ise;

Kıyıya yakın köylerde yaşayanlar gününbirlik geliş gidişler yaparak kentlerin istihdam imkânlarından yararlanmaları, ürettiklerini kent pazarlarında değerlendirebilmeleri, büyük kentlerden ve yurt dışından geri dönüş yapanların kıyıya yakın bu köyleri yerleşme yeri olarak seçmeleri gibi nedenlere bağlı olarak verdikleri göç oranında dışarıdan da göç aldıkları için toplam nüfuslarını muhafaza etmektedirler. Yukarı kesimdeki köyler ise yaylacılık ve ona bağlı hayvancılık ile tahıl tarımı ve ormanlarda istihdam edilmeleri sayesinde bir süre nüfuslarını korumuşlarsa da artık bu durumun değişmeye başlamasıyla nüfus kaybetmeye başlamışlardır. Fındık kuşağı olarak adlandırılan orta kesim köyleri ise neredeyse tamamen boşalmış durumdadır. Yazın fındık toplamak amacıyla köylerine dönenler bir kenara bırakılırsa, bu köylerin büyük kısmında kış mevsiminde nüfus ortalama 50 kişinin de altına düşmektedir. Özellikle 1980'lerden itibaren başlayan bu hızlı göçün başlıca sebebi tarlaların ekili hâlden dikili hâle getirilmesi ile köylünün toprağa bağlılığının sona ermesidir. Geçim sıkıntısı, ek gelir ihtiyacı, eğitim, sağlık vb. eksikliklerin hepsi geçerli mazeretler olmakla birlikte, fındık tarımı yapısı itibarıyla göçü kolaylaştıran en önemli faktör olmuştur.

Burada belki en önemli hususlardan biri de bizim "*negatif göç sarmalı*" olarak adlandırdığımız durumdur. Şöyle ki; Ordu ve Giresun illeri Türkiye'de fındığın en iyi yetiştiği ve araziye uyum sağladığı yerlerin başında gelmektedir. Yağış, eğim, erozyon riski gibi fiziki coğrafya şartları fındık tarımını yöre için ideal kılmaktadır. Fakat fındığın Çarşamba ve Düzce ovaları gibi fındık dışında da sayısız ürünün yetiştirilebileceği alanlara doğru genişlemesi ülkemizde fındık

üretimini arttırmış, ihracat da dâhil ihtiyaçtan daha fazla üretim yapılmaya başlanmıştır. Gerek bu üretim fazlası nedeniyle, gerekse daha önce şehirlere göç etmiş kişilerin yazın köylerine gelip topladıkları fındıklarını hemen piyasaya sürmeleri sonucu fındık fiyatları hızla düşmekte, bir yıl boyunca bu anı bekleyen köylerdeki esas üretici büyük hayal kırıklığı yaşamaktadır. Fındık fiyatlarındaki bu düşüş ve umduğunu bulamama, fındıktan başka geçim kaynağı olmayan köylüleri alternatif arayışlara yöneltmekte, göç seçeneği kendiliğinden ortaya çıkmaktadır. Bu durumda bu kişilerin de bir kısmı göçe katılmakta, bu sefer de onlar önceki yıllarda kendi şikâyet ettikleri hususu tekrarlamakta, yazdan yaza gelip topladığı fındığı hemen piyasaya sürerek fındık fiyatlarının düşük kalmasına neden olarak kırdaki kalan kişilerin fındıktan beklentilerini boşa çıkartarak onların da göçe katılmalarına zemin hazırlamaktadırlar. Böylece göç bir sarmal hâline gelmekte, kırların boşalması şeklinde sonuçlanan negatif bir durum ortaya çıkmaktadır.

Kırsal kesimde sosyal güvencenin olmayışı, fındık tarımının artık yeterli kazancı sağlayamaması, geleceğe ait belirsizlik, artan nüfusla birlikte küçülen araziler, vb. faktörler vatandaşlarımızı başka arayışlara yönlendirmektedir. Başta inşaat işçiliği olmak üzere mevsimlik iş gücü olarak gurbete çıkılmakta, bu göç zamanla kalıcı hâle gelmektedir. Gurbetçilik esnasında da bağlı olduğu ilçe merkezleri ya da yakındaki kentlerde ev tutarak, ya da satın alarak/yaptırarak çocuklarını okutmak için ailesini buralara yerleştirmektedir. Bu davranışta taşınmalı sistemin getirdiği zorluk yanında çocukların okuması için olmazsa olmaz şart hâline gelen dershanelerin de ancak kent merkezlerinde bulunmasının büyük rolü vardır.

Diğer yandan kırsal kesimde görmeye alışık olduğumuz yaşlı nüfus da artık köylerde kalamamaktadır. Ülke genelinde işçi ve memurun aldığı ücret hem kentte hem de kırdaki iki evin idaresini imkânsız hâle getirmiştir. Emekli olsalar bile kışın hayat şartlarını zorluğu, yakacak ihtiyacı, sağlık sorunları, köylerde nüfusun azalmasına bağlı olarak bu kişilere göz kulak olacak kişilerin de azalması nedeniyle artık yaşlılar da özellikle kış mevsimini şehirde çocuklarının yanlarında geçirmekte, fırsat bulabilirlerse yazın torunları ile köylere gelmektedirler. Bütün bu hususlar başka bir olumsuz tablo ortaya çıkarmaktadır. Şöyle ki nüfus azaldıkça köylere çalışan minibüsler yolcu olmadığı için çalışmamakta, öğrenci olmadığı için okullar kapandığı gibi, cemaat olmadığı için camiler, müşteri olmadığı için bakkallar kapanmakta, tüpgaz gelmemekte, ekmek servisi yapılamamaktadır. Bütün bu olumsuzluklar tekrar göçü tetiklemekte, az da olsa köylerde kalan bir kısım vatandaşın hayatını zorlaştırarak onların da göçe katılmalarına zemin hazırlamaktadır.

Bu süreç birbirini besleyerek böylece devam etmekte, köyler hızla boşalmaktadır. Köyler boşaldıkça devlet tarafından köylere getirilen hizmetin maliyeti artmakta, bu da ayrı bir sorun oluşturmaktadır. Bir köyde bin kişi de yaşasa, tek bir vatandaş da kalsa devlet oraya yol, su, elektrik, okul, sağlık ocağı, haberleşme hizmetleri getirmek zorundadır. Fakat köylerin nüfuslarının azalması

Cevdet Yılmaz  
Giresun'un Bulancak İlçesi Kırsal Kesiminde Nüfus Hareketlerinin Nedenleri, Yönü ve Başlıca Özellikleri  
The Causes, Direction and Main Characteristics of Migrations in the Rural Area of Bulancak County  
(Giresun-Turkey)

tüm bu yatırımları verimsiz kılmakta, bu yatırımların yapılmaması ise tekrar göçleri başlatan bir unsur olarak ayrı bir negatif sarmal oluşturmaktadır.

#### KAYNAKLAR

- Bekdemir, Ü., *Kuruluşu-Gelişimi ve Fonksiyonel Özellikleri Yönünden Bulancak Kenti*, Çizgi Kitabevi, Erzurum 2004.
- Emecen, F. M., *Doğu Karadeniz'de İki Kıyı Kasabasının Tarihi: Bulancak-Piraziz*, Kitabevi Yay., İstanbul 2005.
- Erinç, S., Kuzey Anadolu Kenar Dağlarının Ordu-Giresun Kesiminde Landşafıt Şeritleri, *Türk Coğrafya Dergisi*, Sayı: 7-8, İstanbul 1945.
- Yılmaz, C., *Batı Avrupa Ülkelerinde Çalışan Türk İşçilerinin Türkiye'de Kırsal Kesim ve Şehirleşme Üzerine Etkileri*, (Yayınlanmamış doktora tezi), İstanbul Üniversitesi Sosyal Bilimler Enstitüsü, İstanbul 1992.
- Zeren, Z., *Bulancak İlçesinin (Giresun) Nüfus Özellikleri*, (Yayınlanmamış yüksek lisans tezi), 19 Mayıs Üniversitesi Sosyal Bilimler Enstitüsü, Samsun 2005.
- <http://www.taliplikoyu.tr.gg> (E.T: 10.08.2008)
- <http://www.bulancak.gov.tr> (E.T: 10.08.2008)
- <http://www.bulancak.bel.tr> (E.T: 10.08.2008)
- <http://www.giresun.gov.tr> (E.T: 10.08.2008)